

Lokale gezondheidsboodschappen gemeente Twenterand

Meest opvallende uitkomsten uit de GGD-monitors.



Colofon

Lokale gezondheidsboodschappen gemeente Twenterand

Meest opvallende uitkomsten uit de GGD-monitors
25-05-2022; versie 1

Uitgave

GGD Twente, stafafdeling
053 487 68 00
info@ggdtwente.nl

Tekst en analyse

Marloes ten Have
Marieke Weernink

Gegevens en onderzoeksresultaten in Twente zijn digitaal beschikbaar via:

www.twentsegezondheidsverkenning.nl

© 2022, GGD Twente, Enschede. Auteursrechten voorbehouden. Overname van dit rapport of gedeelten daaruit is toegestaan, mits de bron wordt vermeld.

**Twentse
Gezondheids
Verkenning (TGV)**

GGD Twente is onderdeel van SamenTwente, het samenwerkingsverband van de 14 Twente gemeenten.

1. Inleiding

Hieronder staan de lokale gezondheidsboodschappen voor gemeente Twenterand. Er is gekozen voor thematische boodschappen die gebaseerd zijn op cijfers uit de Gezondheidsmonitor Volwassenen en Ouderen 2020, de Gezondheidsmonitor Jeugd 2019 en de Kindermonitor 2017. Op basis van deze data is gekeken wat opvallende uitkomsten zijn, doordat er sprake is van een hoge prevalentie, problemen die leiden tot (veel) verlies in kwaliteit van leven, opvallende trends of doordat Twenterand afwijkt van de regio. Daarnaast zijn waar mogelijk (en relevant) verschillen tussen geslacht, leeftijd en (woon)wijken in kaart gebracht. De wijkcijfers voor de volwassenen en ouderen zijn gebaseerd op de Gezondheidsmonitor Volwassenen en Ouderen 2020; de wijkcijfers voor de kinderen zijn afkomstig uit de Kindermonitor 2017. Zowel voor de volwassenen en ouderen als voor de kinderen is, er in afstemming met de gemeente, een wijkindeling gemaakt op basis van viercijferige postcodes (zie tabel 1). De wijkcijfers voor de volwassenen en ouderen zijn bijgevoegd in bijlage 1; de wijkcijfers voor kinderen worden weergegeven in bijlage 2.

Tabel 1 Wijkindeling

Wijkindeling
Vriezenveen
Vroomshoop/Geerdijk
Den Ham
Westerhaar/Vriezenveensewijk

2. Lokale Gezondheidsboodschappen

Bevolking

Bevolkingssamenstelling

In de gemeente Twenterand wonen 33.699 mensen; 17.112 mannen en 16.587 vrouwen¹. In vergelijking met andere gemeenten in Twente, kent Twenterand een relatief jonge bevolkingssamenstelling. Er wonen, ten opzichte van andere gemeenten in Twente, veel 0-18 jarigen en weinig 65-plussers. Wel zal door de vergrijzing het aantal 65-plussers de komende jaren sterk toenemen.

Moeite met rondkomen



Uit wetenschappelijk onderzoek komt naar voren dat de gezondheidssituatie van mensen die goed kunnen rondkomen anders is dan van mensen die moeite hebben met rondkomen [1]. Armoede en gezondheid beïnvloeden elkaar op verschillende manieren. Aan de ene kant hebben mensen met financiële problemen vaker te maken met chronische stress, een ongezonde leefstijl en/of chronische ziekten. Aan de andere kant kunnen mensen door gezondheidsproblemen soms minder werken, wat leidt tot minder inkomen.

10% van de volwassenen en ouderen in Twenterand gaf in 2020 aan moeite te hebben om rond te komen van het huishoudinkomen. Dit is een afname ten opzichte van 2016, toen lag dit percentage namelijk op 15%. Volwassenen (11%) gaven in 2020 vaker aan moeite te hebben om rond te komen van het huishoudinkomen dan ouderen (7%). Wat bovendien opvalt is dat de verschillen tussen de (woon)wijken relatief groot zijn. Zo gaf in Westerhaar/Vriezenveenswijk 17% van de volwassenen en ouderen aan moeite te hebben met rondkomen, terwijl dit in Den Ham voor slechts 6% van de volwassenen en ouderen gold.

3% van de jongeren in Twenterand gaf in 2019 aan dat hun ouders/verzorgers enige of grote moeite hadden om rond te komen van het huishoudinkomen. Dit cijfer is vergelijkbaar met de regio.

Van de ouders/verzorgers van kinderen van 0-12 jaar in Twenterand gaf in 2017 10% aan (enige) moeite te hebben om rond te komen. Dit cijfer is lager dan in 2013, toen had namelijk 18% van de ouders/verzorgers van kinderen van 0-12 jaar moeite om rond te komen. Wat tevens opvalt is dat er zich (grote) verschillen tussen (woon)wijken voordoen. Zo had in Westerhaar/Vriezenveenswijk in 2017 15% van de ouders/verzorgers van kinderen van 0-12 jaar moeite om rond te komen van het huishoudinkomen, terwijl dit in Den Ham slechts voor 8% van de ouders/verzorgers gold. Moeite met rondkomen heeft ook impact op (jonge) kinderen in Twenterand gehad. Zo ging 71% van deze kinderen nooit op vakantie en/of een dagje weg.

Tabel 2 Moeite met rondkomen

	Volwassenen en ouderen (2020)	Jeugd (2019)	Kind (2017)
Heeft moeite om rond te komen	10%	3%	10%

Ziekte en gezondheid

Lichaamsgewicht

Overgewicht kent een complex samenspel van biologische, genetische, sociale, psychologische, economische, culturele en omgevingsfactoren [2]. Niet alleen een ongezonde leefstijl kan overgewicht veroorzaken; vaak spelen ook andere factoren een rol. Overgewicht kan verschillende gevolgen hebben; zowel fysiek als psychisch [3]. Het is daarom een belangrijk thema in het Nationaal Preventieakkoord.

59% van de volwassenen en ouderen in Twenterand had in 2020 overgewicht (BMI \geq 25). Dit cijfer is vergelijkbaar met 2016 en hoger dan in Twente. 62% van de mannen had overgewicht, tegenover 56% van de vrouwen. Bovendien valt op dat ouderen (68%) vaker overgewicht hadden dan

¹ Gegevens uit 2021

volwassenen (57%). Daarnaast laten de wijkcijfers zien dat in Westerhaar / Vriezenveensewijk (67%) in 2020 relatief veel volwassenen en ouderen met overgewicht woonden.

Uit de registratie van de afdeling Jeugdgezondheid blijkt dat in 2019 19% van de jongeren in Twenterand uit klas 2 van het voortgezet onderwijs (ernstig) overgewicht had. Gemiddeld had 22% van de jongeren uit klas 2 op het VMBO overgewicht; bij jongeren die op HAVO/VWO zitten was dit percentage 16%. Deze cijfers zijn vergelijkbaar met Twente. De meeste jongeren in Twenterand (65%) gaven in 2019 aan dat ze hun gewicht normaal vonden. 24% van de jongeren vond zichzelf (veel) te zwaar; terwijl 12% zichzelf te licht vond. Meisjes vonden zichzelf vaker (veel) te zwaar dan jongens. Weerbaarheid hangt samen met de mening over het eigen gewicht. Jongeren die zichzelf te zwaar vinden, zijn vaker onvoldoende weerbaar en voelen zich vaker ongelukkig dan andere jongeren.

Uit de registratie van de afdeling Jeugdgezondheid blijkt tevens dat in 2019 15% van de kinderen in Twenterand uit groep 2 van het basisonderwijs (ernstig) overgewicht had. Bij kinderen in groep 7 was dit percentage hoger, daar had namelijk 26% van de kinderen (ernstig) overgewicht. Deze cijfers zijn vergelijkbaar met de Twentse cijfers.

Tabel 3 Lichaamsgewicht

	Volwassenen en ouderen (2020)	Jeugd (2019)	Kind (2017)
Heeft overgewicht	59%	-	-

Tabel 4 Lichaamsgewicht

	Registratie Jeugdgezondheid klas 2	Registratie Jeugdgezondheid groep 7	Registratie Jeugdgezondheid groep 2
Heeft (ernstig) overgewicht	19%	26%	15%

Heb aandacht voor een goede slaapkwaliteit



Goed slapen heeft een positieve invloed op onze gezondheid [4]. Tijdens slaap herstelt je lichaam zich, zowel lichamelijk als geestelijk. Wie goed en lekker slaapt, wordt uitgerust wakker, voelt zich fitter en is productiever.

11% van de volwassenen en ouderen in Twenterand gaf in 2020 aan redelijk slecht tot slecht te slapen. Dit cijfer is vergelijkbaar met Twente. Opvallend is dat volwassenen en ouderen met een lage SES in 2020 vaker aangaven slecht te slapen, dan volwassenen en ouderen met een hoge SES. Een mogelijke verklaring hiervoor is dat mensen met een lage SES, door hun woonsituatie, zowel overdag als 's nachts meer/vaker aan omgevingsgeluid (trein- en wegverkeer) worden blootgesteld dan mensen met een hoge SES [5]. Bovendien valt op dat er zich verschillen tussen (woon)wijken voordoen. Zo sliiep in Westerhaar/Vriezenveensewijk 15% van de volwassenen en ouderen in 2020 slecht, terwijl dit in Den Ham voor 8% van de volwassenen en ouderen gold.

17% van de jongeren in Twenterand gaf in 2019 aan (redelijk) slecht te slapen. Bovendien voelde één op de drie jongeren zich een paar keer per week overdag slaperig of moe.

Aan ouders/verzorgers van kinderen in Twenterand is in 2017 niet gevraagd hoe de slaapkwaliteit van kinderen was. Wel is gevraagd of het kind voldoende energie heeft om gedurende dag te doen wat het wil; hetgeen in 2017 voor 94% van de kinderen in Twenterand gold.

Tabel 5 Slaapkwaliteit

	Volwassenen en ouderen (2020)	Jeugd (2019)	Kind (2017)
Slaapt slecht tot redelijk slecht	11%	17%	-
Heeft voldoende energie	-	-	94%

Psychosociale gezondheid heeft aandacht

Mentale (psychosociale) ongezondheid vormt in Nederland een groot deel van de totale ziektelast onder de bevolking. Bovendien tonen verscheidende wetenschappelijke onderzoeken aan dat de mentale gezondheid van Nederlanders sinds de coronapandemie is verslechterd [6][7].

6% van de volwassenen en ouderen in Twenterand liep in 2020 hoog risico op het ontwikkelen van een angststoornis of depressie. Dit cijfer is vergelijkbaar met 2016 en met de regio. In Twenterand liepen in 2020 meer volwassenen (7%) dan ouderen (2%) hoog risico op een angststoornis of depressie. Bovendien valt op dat in Westerhaar/Vriezenveensewijk (10%) en Vroomshoop/Geerdijk (8%) relatief veel volwassenen en ouderen hoog risico liepen op het ontwikkelen van een angststoornis of depressie.

13% van de jongeren in Twenterand uit klas 2 en klas 4 van het voortgezet onderwijs, had in 2019 een verhoogd risico op het ontwikkelen van psychosociale problemen. In 2015 gold dit nog maar voor 8% van de jongeren. Ook in Twente is het aantal jongeren dat een verhoogd risico loopt op psychosociale problemen gestegen ten opzichte van 2015. Bovendien laten recente data (Gezondheidsmonitor Jeugd 2020 en 2021) zien dat het aantal Twentse jongeren dat een verhoogd risico heeft op psychosociale problemen blijft stijgen. De verwachting is dat deze stijging ook in Twenterand zichtbaar zal zijn. Jongeren met een verhoogd risico op psychosociale problemen zijn vaak minder weerbaar en worden vaker gepest. Bovendien toont onderzoek [8] aan dat er een relatie bestaat tussen een verhoogd risico op psychosociale problemen en zelfverwonding. Om deze reden is het belangrijk om te benoemen dat in 2019 13% van de jongeren in Twenterand aangaf zichzelf te hebben verwond dan wel pijn te hebben gedaan. Bij meisjes (18%) lag dit percentage hoger dan bij jongens (9%). Ook jongeren die op het vmbo zitten (14%) gaven aan dit vaker te doen dan jongeren die op havo/vwo (11%) zitten.

De kindermonitor laat zien dat in 2017 8% van de kinderen in Twenterand een verhoogd risico had op het ontwikkelen van psychosociale problemen. Deze cijfers zijn vergelijkbaar met 2013 en met de regio. Wat echter wel opvalt is dat er zich verschillen tussen (woon)wijken voordoen. Zo liep in Vroomshoop/Geerdijk 11% van de kinderen verhoogd risico op psychosociale problemen, terwijl dit in Den Ham voor slechts 5% van de kinderen gold.

Tabel 6 Psychosociale gezondheid

	Volwassenen en ouderen (2020)	Jeugd (2019)	Kind (2017)
Heeft een verhoogd risico op psychosociale problemen	6%	13%	8%
Heeft zichzelf pijn gedaan dan wel verwond	-	13%	-

Leefstijl

Stimuleer bewegen

De nieuwe Richtlijn Bewegen is erop gericht om bewegen te integreren in het dagelijkse leven [9]. De uitdaging is om een blijvende verandering in beweeg- en zitgedrag te realiseren met als doel om gezondheidswinst te behalen.

Het advies van de Gezondheidsraad aan volwassenen en ouderen is om tenminste 2,5 uur per week matig tot intensief te bewegen (bijvoorbeeld wandelen of fietsen) [9]. 48% van de volwassenen en ouderen in Twenterand voldeed in 2020 aan deze beweegrichtlijn. Dit cijfer is vergelijkbaar met 2016 evenals met Twente. Volwassenen (51%) voldeden vaker aan de beweegrichtlijn dan ouderen (37%). Opvallend is dat in Westerhaar/Vriezenveensewijk in 2020 weinig volwassenen en ouderen (38%) voldeden aan de beweegrichtlijn in vergelijking tot andere (woon)wijken in Twenterand.

Volgens de beweegrichtlijn zouden jongeren dagelijks minstens één uur matig tot intensief moeten bewegen [9]. In 2019 voldeed slechts 18% van de jongeren in Twenterand aan deze richtlijn. Ondanks dat het percentage jongeren in Twenterand dat in 2019 voldeed aan de beweegrichtlijn relatief laag is, sportte 73% van de jongeren wekelijks bij een club, vereniging of sportschool. Bovendien gingen veel jongeren (89%) vijf dagen per week lopend of fietsend naar school of stage. Dit cijfer is vergelijkbaar met Twente (92%) en hoger dan gemiddeld in Nederland (84%).

Uit de kindermonitor bleek dat ook kinderen (62%) in Twenterand in 2017 relatief vaak lopend of fietsend naar school gingen. 47% van de kinderen sportte in 2017 1 tot 2 dagen per week buiten

school om. Bovendien speelde 37% van de kinderen dagelijks buiten. Wat opvalt is dat in Vriezenveen in 2017 relatief weinig kinderen dagelijks buiten speelden (32%).

Tabel 7 Bewegen

	Volwassenen en ouderen (2020)	Jeugd (2019)	Kind (2017)
Voldoet aan de beweegrichtlijn	48%	18%	-
Loopt of fietst naar school of stage	-	89%	62%

Vóórkom schadelijk alcoholgebruik; alcoholpreventie blijft belangrijk

Het risico op gezondheidsschade door alcohol hangt af van het totale alcoholgebruik, maar ook van het drinkpatroon. De Gezondheidsraad adviseert om geen alcohol te drinken, of in ieder geval niet meer dan één glas per dag [10].

41% van de volwassenen en ouderen in Twenterand gaf in 2020 aan niet te drinken, of maximaal één glas alcohol per dag. Dit percentage is vergelijkbaar met 2016 evenals met de regio. Er doen zich kleine verschillen tussen (woon)wijken voor. Zo hield in Den Ham 38% van de volwassenen en ouderen zich aan dit advies; in Westerhaar Vriezenveensewijk 43%.

Voor jongeren is het drinken van alcohol erg schadelijk [10]. In 2019 had 63% van de jongeren in Twenterand ooit een slok alcohol gedronken; bij 44% was dit een heel glas of meer. Deze percentages zijn lager dan in 2015 en dan Twente. 32% van de jongeren in Twenterand heeft in 2019 aan binge drinken gedaan (vijf of meer alcoholische drankjes gedronken bij één gelegenheid). Deze cijfers zijn gelijk aan 2015, maar wel hoger dan Twente. Van alle jongeren in Twenterand had in 2019 35% een afspraak met zijn/haar ouders over de leeftijd waarop zij mochten beginnen met drinken. Bij de meeste jongeren was dit vanaf 18 jaar.

34% van de ouders in Twenterand gaf in de kindermonitor (2017) aan dat hun kind een heel glas alcohol mag drinken als het 18 jaar of ouder is. Daarnaast gaf 7% van de ouders aan geen rekening te houden met het eigen alcoholgebruik in het bijzijn van (hun) kinderen.

Tabel 8 Alcoholgebruik

	Volwassenen en ouderen (2020)	Jeugd (2019)	Kind (2017)
Voldoet aan advies Gezondheidsraad m.b.t. alcoholgebruik	41%	-	-
Heeft ooit een slok alcohol gedronken	-	63%	-
Doet aan binge drinken	-	32%	-

Roken

Roken is ongezond. Niet alleen voor de roker zelf, maar ook voor degenen die meeroken. Roken gaat gepaard met een lagere kwaliteit van leven en levert, vergeleken met andere risicofactoren, een hoge bijdrage aan de ziektelast. Bovendien is de sterftkans van rokers aanzienlijk hoger dan van niet-rokers.

17% van de volwassenen en ouderen in Twenterand rookte in 2020 (wel eens). Het aantal rokers is gelijk aan 2016 evenals aan de regio. Mannen (19%) rookten in 2020 vaker dan vrouwen (16%) en volwassenen (21%) vaker dan ouderen (8%). Er doen zich ook verschillen tussen (woon)wijken voor. Zo rookte in Westerhaar/Vriezenveensewijk in 2020 24% van de volwassenen en ouderen (wel eens), terwijl dit in Vriezenveen voor 15% van de volwassenen en ouderen gold.

Sinds 2014 is het volgens de Tabakswet verboden om tabaksproducten te verkopen aan jongeren onder de 18 jaar. Het aantal jongeren in Twenterand dat ooit gerookt heeft, is in de deze periode gedaald. In 2015 had 29% van de jongeren ooit gerookt; in 2019 is dit 23%. Ook het aantal jongeren dat wekelijks rookt is gedaald van 12% in 2015 naar 7% in 2019. Tenslotte is het aantal jongeren dat dagelijks rookt sinds 2015 gehalveerd. Opvallend is echter wel dat het percentage jongeren in Twenterand dat ooit gerookt heeft, hoger is dan in Twente.

Rookvrij opgroeien moet vanzelfsprekend worden. Ieder kind dat geboren wordt, moet de kans krijgen om rookvrij op te groeien. Het is dan dus ook belangrijk dat ouders/verzorgers niet in de nabijheid van kinderen, en dus ook niet thuis, roken. Verreweg de meeste ouders (93%) in Twenterand gaven in 2017 aan nooit in huis te roken.

Focus op het voorkomen van drugsgebruik

Hoewel de meeste mensen de gevaren van drugs kennen, worden er in Twenterand toch verschillende soorten drugs gebruikt.

3% van de volwassenen in Twenterand gaf in 2020 aan één of meerdere soorten drugs te hebben gebruikt. 2% gebruikte harddrugs; 2% softdrugs. Mannen gebruikten vaker hard- en softdrugs dan vrouwen.

5% van de jongeren in Twenterand gaf in 2019 aan wel eens softdrugs te hebben gebruikt. Dit cijfer is lager dan het gemiddelde in Twente. Het aantal jongeren dat ooit softdrugs heeft gebruikt, neemt toe met de leeftijd en is in klas 4 9%. Daarnaast gaf ongeveer 20% van de jongeren aan wel eens softdrugs aangeboden te hebben gekregen op straat, in een park en/of een hangplek. 2% van de jongeren in Twenterand gaf in 2019 aan ooit harddrugs te hebben gebruikt. Naast softdrugs en harddrugs, stelde 5% van de jongeren uit Twenterand ooit lachgas te hebben gebruikt. Bovendien gaf 18% van de jongeren aan nieuwsgierig te zijn naar het gebruik van lachgas.

Tabel 9 Roken & drugsgebruik

	Volwassenen en ouderen (2020)	Jeugd (2019)	Kind (2017)
Rookt (wel eens / wekelijks)	17%	7%	-
Gebruikt harddrugs	2%	2%	-
Gebruikt softdrugs	2%	5%	-
Gebruikt lachgas	-	5%	-

Fysieke omgeving

Beperk geluidhinder en bevorder de luchtkwaliteit

Het prettig voelen in je woning en vanuit de omgeving weinig hinder ervaren, dragen bij aan een goede gezondheid [11].

Blootstelling aan (ongewenst) geluid kan uiteenlopende effecten op gezondheid hebben [12]. Zo kan blootstelling aan (ongewenst) geluid leiden tot hinder, slaapverstoring, verstoring van dagelijkse activiteiten en stress. 49% van de volwassenen en ouderen in Twenterand ervaarde in 2020 op één of meer gebieden geluidshinder. Inwoners van Twenterand hadden het meeste last van brommers en scooters (29%) en wegverkeer < 50 km/u (25%).

De meeste geurstoffen zijn al te ruiken bij een lage hoeveelheid die niet schadelijk zijn voor de gezondheid [13]. Wel kunnen geuren verschillende nadelige effecten hebben. Zo kan (langdurige) blootstelling aan geur stress-gerelateerde gezondheidseffecten oproepen; denk aan hoofdpijn, duizeligheid, misselijkheid en vermoeidheid. 49% van de volwassenen en ouderen in Twenterand ervaarde in 2020 op één of meer gebieden geurhinder. Inwoners van Twenterand hadden het meeste last van de openhaard/allesbrander (27%), barbecues, vuurkorven en terrashaarden (24%) en landbouw- en veeteeltactiviteiten (19%).

Tabel 10 Geluidshinder & geurhinder

	Volwassenen en ouderen (2020)	Jeugd (2019)	Kind (2017)
Ervaart geluidshinder	49%	-	-
Ervaart geurhinder	49%	-	-

Sociale omgeving

Omvang eenzaamheid neemt toe

Er zijn veel mensen in Nederland die zich eenzaam voelen, jong én oud. Oorzaken zijn bijvoorbeeld een verhuizing, ontslag of langdurig ziek zijn. Er is sprake van eenzaamheid als er een verschil ontstaat tussen gewenste en gerealiseerde sociale relaties [14]. Omdat het sterk afhangt van de eigen behoeften, kunnen mensen zich eenzaam voelen met veel mensen om zich heen, of helemaal niet eenzaam zijn met een klein sociaal netwerk.

45% van de volwassenen en ouderen in Twenterand voelde zich in 2020 matig tot (zeer) ernstig eenzaam. Dit cijfer is vergelijkbaar met de 2016 evenals met Twente. Opvallend is dat in 2020 meer ouderen (51%) dan volwassenen (43%) zich matig tot (zeer) ernstig eenzaam voelden.

Jongeren die zich eenzaam voelen missen vaak een hechte emotionele band met anderen, ervaren minder sociale steun van vrienden en worden vaker gepest. 20% van de jongeren in Twenterand voelde zich in 2019 soms eenzaam. Meisjes voelden zich vaker eenzaam dan jongens.

Daag bewoners uit tot maatschappelijke activiteit

Er zijn aanwijzingen dat actief meedoen aan de maatschappij (bijvoorbeeld vrijwilligerswerk) een positieve invloed heeft op de gezondheid van mensen [15]. Zo kan maatschappelijke activiteit werken als buffer tegen stress, een depressie en/of een angststoornis.

35% van de volwassenen en ouderen in Twenterand deed in 2020 vrijwilligerswerk. Dit percentage is lager dan 2016, maar hoger dan Twente. Ouderen deden in 2020 vaker vrijwilligerswerk dan volwassenen. Opvallend is dat in Den Ham (40%) relatief veel volwassenen en ouderen vrijwilligerswerk deden; in Westerhaar/Vriezenveensewijk weinig (29%).

Ongeveer 20% van de jongeren in Twenterand deed in 2019 wel eens vrijwilligerswerk. Dit percentage is lager dan in 2015, toen deed namelijk 27% van de jongeren in Twenterand wel eens vrijwilligerswerk.

Tabel 11 Eenzaamheid & vrijwilligerswerk

	Volwassenen en ouderen (2020)	Jeugd (2019)	Kind (2017)
Is (soms) eenzaam	45%	21%	-
Doet vrijwilligerswerk	35%	20%	-

3. Kernboodschap

Op basis van de lokale gezondheidsboodschappen, adviseert de GGD om in beleid en handelen extra nadruk te leggen op de psychosociale gezondheid van, met name, jongeren. Het aantal jongeren met een verhoogd risico op psychosociale problemen, zoals angst, depressieve gevoelens of driftbuien, neemt sinds 2015 toe. Dit is een zorgelijke ontwikkeling, omdat deze jongeren vaak minder weerbaar zijn en vaker worden gepest. Bovendien zijn jongeren met een verhoogd risico op psychosociale problemen minder gelukkig dan andere jongeren en denken ze er vaker aan om een einde aan het eigen leven te maken. De verslechterde psychosociale gezondheid van jongeren is niet enkel te wijten aan de coronaperiode. Ook voor de uitbraak van het coronavirus nam het percentage jongeren met een verhoogd risico op psychosociale problemen al toe.

Tevens is het belangrijk om ook aandacht te blijven schenken aan de leefstijl van inwoners. De overgrote meerderheid van de volwassenen, ouderen en jongeren in Twenterand voldoet immers niet aan de beweegrichtlijn van de Gezondheidsraad en drinkt meer alcohol dan wordt geadviseerd. Ook is het aantal volwassenen en ouderen dat regelmatig rookt sinds 2016 niet afgenomen.

4. Referenties

1. Rijksinstituut voor Volksgezondheid en Milieu. Feiten en cijfers over de relatie tussen armoede en gezondheid. [Internet]. Geraadpleegd op 9 mei 2022, via <https://www.loketgezondleven.nl/gezondheidsthema/armoede-schulden-en-gezondheid/relatie-armoede-en-gezondheid>
2. McGlashan, J., Hayward, J., Brown, A., Owen, B., Millar, L., Johnstone, M., Creighton, D., & Allender, S. (2018). Comparing complex perspectives on obesity drivers: action-driven communities and evidence-oriented experts. *Obesity science & practice*, 4(6), 575–581. <https://doi.org/10.1002/osp4.306>
3. Wyatt SB, Winters KP, Dubbert PM. Overweight and Obesity: Prevalence, Consequences, and causes of a Growing Public Health Problem. *AMJ*. 2006;331(4):166-174.
4. Leone S, Poel A Van der, Beers K, Riger L, Zantinge E, Savelkoul M. Slechte slaap: een probleem voor de volksgezondheid: een strategische verkenning. Trimbos Instituut, Rijksinstituut voor Volksgezondheid en Milieu, Hersenstichting en ZonMw: 2018.
5. Savelkoul M, Schuit AJ, Storm I. Terugdringen van gezondheidsachterstanden door gemeentelijk beleid: een literatuurverkenning naar effectiviteit van fysieke en sociale omgevingsmaatregelen. Bilthoven; Centrum voor Volksgezondheid en Toekomstverkenning: 2010.
6. Reep C, Hupkens C. Mentale gezondheid en Corona. [Internet]. Geraadpleegd op 5 april 2022, via <https://www.cbs.nl/nl-nl/longread/statistische-trends/2021/ervaren-impact-corona-op-mentale-gezondheid-en-leefstijl/3-mentale-gezondheid-en-corona>.
7. Gerritsen DL, Oude Voshaar RC. The effects of the COVID-19 virus on mental healthcare for older people in The Netherlands. *J INT PSY. GER*; 32(special issue 1).
8. Bun Clothilde JE, Kraan EG van der, Looij-Jansen PM van de. Zelfbeschadiging bij middelbare scholieren: prevalenties, risicogroepen en risicofactoren. *T. Gezond*. 2012;90:352-360.
9. Gezondheidsraad. Beweegrichtlijnen 2017. Den Haag: 2017
10. Gezondheidsraad. Alcohol- Richtlijn bij goede voeding. Den Haag: 2015.
11. Rijksinstituut voor Volksgezondheid en Milieu. Gezonde leefomgeving- een brede definitie. [Internet]. Geraadpleegd op 12 mei 2022, via <https://www.rivm.nl/gezonde-leefomgeving/wat-verstaan-we-onder-gezonde-leefomgeving#:~:text=Hoe%20be%C3%AFnvloedt%20de%20fysieke%20leefomgeving,slecht e%20fietsmogelijkheden%20in%20een%20buurt>.
12. Rijksinstituut voor Volksgezondheid en Milieu. Effecten van geluid [Internet]. Geraadpleegd op 28 maart, via <https://www.rivm.nl/geluid/over-geluid/effecten-van-geluid>
13. Fast T, Geelen LMJ, Meeuwse EJ, Sluis NI, Stouwe N van der, Zandt I, Venselaar-Mooij M. Geur en gezondheid. GGD-richtlijn medische milieukunde. Bilthoven; Rijksinstituut voor Volksgezondheid en Milieu: 2015-2016.
14. Van Tilburg T & De Jong-Gierveld. Zicht op eenzaamheid: achtergronden, oorzaken en aanpak. Assen; Van Gorcum: 2007.
15. Savelkoul M, Hagedoorn M, Sanderma R. Wat zijn de effecten van sociale steun op gezondheid. Bilthoven; Rijksinstituut voor Volksgezondheid en Milieu: 2011.

Het team epidemiologie, gezondheidsbevordering en beleid (EGB) draagt bij aan beleid dat leidt tot een gezond Twente. Wij geven gemeenten inzicht in de gezondheid van de Twentse bevolking. Daarmee kunnen zij de juiste prioriteiten voor hun beleid stellen.

Wij helpen gemeenten beleid te maken dat op effectieve manier zorgt dat inwoners van Twente gezond worden, zijn en blijven. Wij leveren kennis over hoe je groepen mensen beweegt tot gezond gedrag. Wij geven advies over de aanpak.

Zo begeleiden we het kiezen, ontwikkelen, implementeren en uitvoeren van werkwijzen en interventies. Op deze manier bevorderen we de gezondheid van de Twentse inwoners.

Als GGD Twente willen we dat je zo gezond mogelijk bent en blijft. Net als de omgeving waarin je woont en leeft. Ons werk is er op gericht je gezondheid te verbeteren. Door je te helpen gezonde keuzes te maken. En te voorkomen dat je ziek wordt. Zo werken we aan een gezonde Twentse samenleving.





Meer weten?

EMAIL
info@ggdtwente.nl

WEBSITE
twentsegezondheidsverkenning.nl

25-05-2022

Bijlagen bij: Peiling nieuw sociaal beleid Twenterand

In deze bijlage vindt u aanvullende tabellen en door deelnemers gegeven toelichtingen en antwoorden op open vragen binnen de enquête peiling nieuw sociaal beleid Twenterand.

Complete tabel behorend bij vraag:

1) Welke van deze onderwerpen vindt u het meest belangrijk, en moet dus zeker aandacht voor zijn in het sociaal beleid van de gemeente?

(Zet de drie voor u belangrijkste onderwerpen bovenaan)

In de tabel ziet u hoe vaak het onderwerp op plaats 1, 2 of 3 is gezet

Onderwerp	1	2	3
Armoedebestrijding	195x	63x	42x
Laaggeletterdheid	29	58	56
Tegengaan overgewicht	16	26	37
Recht op huishoudelijke hulp	38	52	47
Inzet op eigen kracht om maatschappelijke ondersteuning betaalbaar te houden	18	44	42
Inzet op goedkopere algemene voorzieningen om zorg voor jongeren betaalbaar te houden	18	39	36
Faciliteren mantelzorgers en hun naasten	12	38	37
Meer inzet op het gebruik van de fiets en stimuleren wandelen (bewegen stimuleren)	16	18	37
Mentale gezondheid van inwoners stimuleren	14	26	30
Toekomstbestendig basisonderwijs: fusies en samenwerking tussen scholen	13	18	22
Meer inzetten op voorkomen van gezondheidsproblemen	14	26	33
Iedereen aan het werk (die kan)	76	51	40
Armoedebestrijding	195	63	42
Laaggeletterdheid	29	58	56
Tegengaan overgewicht	16	26	37
Recht op huishoudelijke hulp	38	52	47
Inzet op eigen kracht om maatschappelijke ondersteuning betaalbaar te houden	18	44	42
Inzet op goedkopere algemene voorzieningen om zorg voor jongeren betaalbaar te houden	18	39	36

Faciliteren mantelzorgers en hun naasten	12	38	37
Meer inzet op het gebruik van de fiets en stimuleren wandelen (bewegen stimuleren)	16	18	37
Mentale gezondheid van inwoners stimuleren	14	26	30
Toekomstbestendig basisonderwijs: fusies en samenwerking tussen scholen	13	18	22
Meer inzetten op voorkomen van gezondheidsproblemen	14	26	33
Iedereen aan het werk (die kan)	76	51	40

Hieronder de tabel waarin is opgeteld hoe vaak een onderwerp op 1, 2 of 3 is gezet.

	Aantal x in top 3 genoemd	Rangschikking
Armoedebestrijding	300	1
Laaggeletterdheid	143	3
Tegengaan overgewicht	79	
Recht op huishoudelijke hulp	137	4
Inzet op eigen kracht om maatschappelijke ondersteuning betaalbaar te houden	104	5
Inzet op goedkopere algemene voorzieningen om zorg voor jongeren betaalbaar te houden	93	6
Faciliteren mantelzorgers en hun naasten	87	
Meer inzet op het gebruik van de fiets en stimuleren wandelen (bewegen stimuleren)	71	
Mentale gezondheid van inwoners stimuleren	70	
Toekomstbestendig basisonderwijs: fusies en samenwerking tussen scholen	48	
Meer inzetten op voorkomen van gezondheidsproblemen	67	
Iedereen aan het werk (die kan)	167	2

Antwoorden op open vragen

1) Als u iets nodig heeft op gebied van werk, zorg, hulp of onderwijs, maar u weet niet waar u moet zijn met uw vraag. Wat doet u dan?

Dan bel ik met de gemeente of ga naar het zorginformatiepunt. Kijken op internet kan ook of bij de betreffende instantie navraag doen.
zoeken op internet
Nog niet aan de orde,
naar Zorgzaam Twenterand
Meer zorgpersoneel en deze dan ook behouden door ze goed te faciliteren.
Navraag doen
Raadpleeg Google en bekijk een aantal websites en vraag in mijn omgeving of anderen iets weten.
nee
Tel contact zoeken
Zoeken op internet m.n. website gemeente en/of voorzieningen in het dorp.
Internet
internet, google
Dan ga ik vragen bij school
Vragen in eigen netwerk
Geen idee.
Google
Google
Meestal
Met gemeente bellen
In volgorde: Zoeken op de website van de gemeente. Bij geen succes de vraag neerleggen bij de bibliotheek. Mocht dat geen resultaat hebben dan bij het loket van de gemeente
Google raadplegen
opzoeken via internet
Google.
www.google.com
Op internet zoeken, naar de huisarts, het UWV of het consultatiebureau bellen.
Netwerk vragen wat zij zouden doen of bellen met gemeente voor advies
Ik google naar wat ik nodig heb.
Poh ondersteuner
Bellen naar gemeente
bij het gemeentegoed
Opzoeken op het internet
googlen of bellen met huisarts/gemeente
Op het internet zoeken
Vragen bij burens, vrienden, familie en collega's.
Vragen bij familie of burens, dan naar de gemeente
zorgloket
internet / gemeente
Uitzoeken waar ik de vraag neer kan leggen
Google

Online zoeken en als dat niet lukt de gemeente of andere instantie bellen
Naar loket van ZorgSaam Twenterand
Googlen
Internet raadplegen
Google
Ik zoek online of bel de gemeente.
Google
Contact opnemen met zorgzaam Twente.
Naar de gemeente of Zorgzaam Twenterand.
google gemeente Twenterand
Googlen
Zoeken op internet
Google
Kijken op internet
Bureau welzijn Gemeente gids raadplegen
Google gebruiken
Bellen met de instantie die er over gaat
Gemeente vragen of maatschappelijk werk
zoeken op internet
Google raadplegen, site gemeente Twenterand, anderen vragen en/of gemeente bellen.
nee
informereren bij gemeente
Zoeken op het Internet of vragen aan bekenden.
Dit uitzoeken
ZorgSaam bellen
Website gemeente. Google.
Informatie vragen
Mijn netwerk vragen.
Zoeken op internet
zoeken op internet of naar een instantie gaan
Informatie bij de gemeente
Internet afzoeken
Vragen aan mijn ouders of googlen
Site gemeente
Familie vragen
Google
Kennissen vragen, school vragen of huisarts.
Zoeken op internet en de site van de gemeente
contact opnemen met de desbetreffende ambtenaar bij de gemeente
Naar de website van de gemeente gaan.
Gemeente bellen.
Google
Zorg loket
Google

vragen in naaste omgeving of familie
Bellen met wmo
Zoeken op internet of vragen in mijn omgeving
Vrienden, burens, familie. Als er dan nog geen advies genoeg is de kerkgemeenschap.
Gemeente bellen
Zelfs het UWV en uitzendbureaus doen geen ene donder om mensen aan het werk te heel helpen , en sommige mensen met een uitkering kunnen wel werken, maar willen niet een die teren op onze centen
Gorgelen op thema in Twenterand
Zoeken op internet, de gemeente bellen of vragen aan mijn omgeving.
Overleg ik met mijn vrouw
Nee, weet ik helaas niet.
Ik ga naar ZorgSaam Twenterand
op internet zoeken en in 2e instantie de telefoon pakken
Google of vragen
Bellen met het gemeentehuis
Googelen waar ik moet zijn.
informerens bij de gemeente site
Internet
Ligt net aan de hulpvraag. Probeer zoveel mogelijk binnen het gezin zelf op te lossen en anders de instantie die het aangaat.
Site gemeente
Kijk op internet
Zoeken online
Zoeken op internet
Zoeken op internet
Zoeken op internet of vragen bij verschillende instanties
Informerens bij gemeente / website
vraag ik de gemeente of steunende organisaties
Zoeken op internet
Opzoeken op internet of navragen bij mensen in mijn omgeving. Maar ook dan is het soms lastig, omdat je niet altijd weer wat mogelijk is of hoe je de juiste gemeentelijke term gebruikt. Er zou wat meer in 'spreektaal' gecommuniceerd mogen worden (ook op de website).
Internet of sociale media.
Allereerst vragen of familie of burens weten waar ik terecht kan. En anders de gemeente bellen.
Dan zoek ik via Google waar ik moet zijn.
Op internet zoeken
Website gemeente
Vragen aan familie en vrienden
Vragen in de omgeving.
NVT
Contact opnemen met gemeente Twenterand, die helpen met dan hopelijk verder naar de juiste afdeling/persoon.
opzoeken op internet
Gemeente bellen

Dan bel ik. Ik heb nog een opmerking. In Vroomshoop is er een groot gemis aan onderwijsaanbod voor hoogbegaafde kinderen. Wij lopen hier tegenaan en dit is schrijnend.
Omgeving vragen
Googelen
Googelen
Zoeken op internet
naar de gemeente bellen of Zorgsaam Twenterand
Informatie zoeken op internet
internet
Contact zoeken met de gemeente en dan is er vaak wel een oplossing.
Gemeentehuis benaderen
iemand vragen, internet,
Internet
Gemeente bellen
De gemeente bellen
Contact zoeken met gemeente
Wist niet dat er zoveel dingen waren tot dat ik bij Manna kom. Elke inwoner elk jaar een info map van veel dingen overhandigen
Op internet zoeken of anderen vragen
Googelen op onderwerp, maar wel plaatselijk bij instellingen. Of informatie opvragen bij familie, kennissen.
Omgeving vragen of internet.
Zoeken op internet.
Zoeken op internet.
Site Twenterand bekijken.
Vragen bij de gemeente
Rondvraag eigen netwerk, Contact zoeken gemeente
Bij gemeente terecht
Via internet zoeken, bellen
Google ;)
Opzoeken op internet
via de gemeente website deze info proberen te vinden, anders telefonisch
Dan raadpleeg ik internet
Google
Op internet zoeken
Weet het niet
Twenterand.nl
Gemeente bellen
Internet
Naar het zorgloket
Vragen aan vrienden/familie
Geen mening
Sorgsaam Twenterand bellen of gemeentehuis
Google om hulp vragen
Naar het zorgloket gaan of contact opnemen met de school
Via internet kijken

Internet
Google
Het vragen aan iemand die het wel weet.
Naar de website van de gemeente
Ik vraag na waar ik terecht kan, bij gemeente, huisarts of andere instantie
Zoeken op internet
Googelen
ja
ik zoek eerst op internet.
Via internet op zoek waar ik zou moeten zijn.
Vraag ik in de familie of op mijn werk.
Googelen
Gemeente bellen
Gemeentehuis bellen
Uitzoeken waar ik terecht kan.
Ik zoek op internet
Hulp aan iemand vragen hoe het zit
Vragen stellen in mijn eigen netwerk
Zoeken op internet.
Gemeente bellen
Ik vraag familie of vrienden om hulp
Internet
Vrienden of familie vragen
De website nakijken of navragen bij kennissen
Website van de gemeente bekijken
Zoeken op internet of vragen bij het gemeentehuis
Zorginformatiepunt
Rondvragen....
Aankloppen bij de juiste instantie
Ik zou het waarschijnlijk aan familie of kennissen vragen of hun weten waar ik moet zijn. Als die het ook niet weten zou ik contact zoeken met het gemeentehuis. Als die niet kunnen helpen zullen ze waarschijnlijk wel weten waar ik wel moet zijn.
Familie of vrienden vragen. eventueel google.
Opzoeken op internet
Google
Opzoeken op het internet
informereren bij gemeente
Bel de gemeente
Website Gemeente
Informereren bij de gemeente.
Google
uitzoeken op internet
Googlen
Informereren bij naasten of opzoeken websites etc.
Informereren bij bekenden zoeken op Internet

informereren bij de burens of vrienden
Zoeken op internet
Zoeken op internet
Sociale media
Kijken op internet of bellen naar een instantie.
Nvt
Naar zorgloket
Ik google.
Gebruik ik google
Op internet zoeken of iemand vragen die er mee te maken heeft gehad
Google
Proberen uit te vinden waar ik moet zijn
Ja, naar het zorgloket
Internet raadplegen
Proberen om die info boven water te halen.
Zoeken op internet.
zoeken op internet
website gemeente Twenterand bekijken en google
Zoeken via internet
vragen bij de gemeente of zorgzaam Twenterand
Vragen op het gemeentehuis
Google
Zorglok
helpdesk gemeente mailen
Rondvragen / Google
kijken op internet
Het Put Vroomshoop
n.v.t.
Googlen.
Eerst op Google kijken
Informereren bij kennissen, etc.
Gemeente bellen
Googelen
Gemeente bellen.
Bellen/ naar zorg informatie punt ZorgSaam
De gemeente en mailtje sturen als ik het niet kan vinden op de website.
Google.nl
Zoeken op internet
Zoeken op bv internet waar je moet zijn of een hulpvraag aan anderen stellen
Ik weet waar ik moet zijn
Google
www.twenterand.nl
Als ik het daar niet kan vinden dan zoeken op internet.
Gemeente bellen, huisarts vragen

Contact opnemen met de gemeente Twenterand en/of met ZorgSaamn Twenterand
Zoek eerst op internet, dan bij de gemeente Twenterand.
Navraag internet
Zoeken via internet of vragen in mijn netwerk
Info uit mijn netwerk
Googelen
Internet0
Nvt
website gemeente
internet
Zorgzaam loket of google
Informatie zoeken op het internet.
Googlen
Website Twenterand raadplegen
Vragen in mijn omgeving (familie/vrienden)
Internet
Dan doe ik niks .
Twente is geen gemeente het is gemeente Vriezenveen daar draait alles om dat zie je in alles
Internet /gemeente raadplegen
Zoeken op internet
Omgeving vragen. Huisarts vragen.
Google
Bellen gemeente/ website gemeente/ naasten vragen
ga ik googlen
Niets of kennissen vragen
Mijn begeleidster vragen of mijn hulp
Huisarts
Internet
Op internet zoeken
bellen naar gemeente of instanties
Vragen in je netwerk
Ik ga naar de website van de gemeente
vragen bij de gemeente zit altijd wel iemand die mij wegwijs kan maken, hoop ik
ja
Zoeken op de website van de gemeente.
Aan familie of bekenden hulp vragen. Wanneer dit niets oplevert de gemeente raadplegen.
Hulp is er voor mensen die de hele dag toch al niets doen. Voor de mensen die werken en ziek zijn is er niets. Vrijwilligerswerk door mensen die bij de deur zitten. Werkenden die ziek zijn hebben daar geen tijd voor. Werk zelf 60 uur in de week en heb kanker gehad. Maar voor iedereen is er iets in Twenterand maar niet voor kanker patiënten.
google
Op google kijken of ik wijzer word daar
Niks

2) De grootste uitdagingen voor de toekomst (over 5 tot 10 jaar) voor het sociaal beleid in Twenterand zijn volgens mij:

Uitdaging 1
Thuiszorg ondersteuning ouderen en gehandicapten.
jeugdhulp
Gezondheidscentrum behouden
jeugd beleid. zorg dat ze hier blijven en geef ze toekomst
Jeugd
Alles maar dan ook alles betaalbaar maken
betrokkenheid op elkaar (omzien)
Drugs vrij
Opvang vluchtelingen en statushouders
Goede soc. Voorzieningen
drugsbeleid
Betaalbare huur en koop woningen voor Twenteranders
Hondenstront opruimen
Jongeren met afstand tot arbeidsmarkt, beschut werk en Wajong uitdaging bieden in werk
Woningen voor jongeren
Zwembad
De goede hulp op de juiste plaats bieden. Dat op een manier dat de professional zijn tijd niet verspild aan onnodige administratie
Armoede
voorkomen dat kosten voor zorg, sociale dienst, maatschappelijke ondersteuning etc. meer geld gaan kosten
Geen mening
Armoede
Zorgen dat er genoeg betaalbare huizen zijn, zodat mensen niet jaren hoeven te wachten op een huis
Thema s gezamenlijk aanpakken. Geen losse projecten maar opnemen in beleid.. Diverse thema s hangen met elkaar samen zoals eenzaamheid, mentale en fysieke gezondheid, fijn wonen en werk...op dorpsniveau aanpakken
Kloof dichten tussen armoede en rijkdom
Jeugd ggz
goed opgeleide mensen
Jongeren op het rechte spoor brengen.
verhogen niveau startkwalificaties
Drugsproblematiek Vroomshoop
Armoede
Jeugdzorg
Sociale huurwoning
Voorzieningen in dorpskernen houden
Voorliggend veld uitbreiden
Gelijke kansen arm en rijk
Goede jeugdopvang en begeleiding.

Jeugdzorg
Betaalbaar houden
Betere samen werking bestaande stichtingen
Energietransitie
Drugsproblematiek
Respect voor elkaar/ luisteren naar elkaar / vertrouwen in elkaar
werk voor iedereen behouden
Hoe zorgen we voor onze jeugd
Alle voorzieningen in elk dorp
Woningen
Gemeente raadsleden
Hou het sporten voor een ieder betaalbaar houden
Verbondenheid
Genoeg zorg
zelfstandig blijven
Betaalbaarheid en beschikbaarheid WMO
woningbouw
Gezondheidszorg
Armoede bestrijden
Ouderzorg
Woningen, voor 2 of ouderen
Armoede
Jeugdzorg op orde
Inwoners meenemen m.b.t. beleid
jeugd laten sporten
jongeren, niet meer tuig op straat 's nachts
Betere verdeling van voorzieningen over alle kernen. Niet alles naar Vriezenveen
Bijbaantjes voor jongeren
Voorzieningen betaalbaar houden
Leefbaarheid de pollen
Opvang onderwijs en jongeren
Deskundige hulpverleners
Letten op armoede
Overlast hangjongeren
Meer sociale voorzieningen voor de jeugd.
Integratie
Werk aanbod
betaalbaarheid
Kerk en samenleving
Woningbouw
Vriendelijk centrum Vriezenveen
De ouderen blijven voorzien van de nodige zorg
Overlast
Vergrijzing en bijbehorende hulp
De mensen weten te vinden en te laten meedoen die het nodig hebben.

Betaalbare woningen
meer zorghofjes wel zelfstandig maar ook samen
Kinderen en scholen bij elkaar houden
Twenterand financieel gezonder maken (meer bedrijvigheid, meer werkenden). Dat is essentieel voor een beter sociaal milieu.
Opvang van asielzoekers
Drugsprobleem
Iedereen aan het werk krijgen
drugsbeleid
Zorg voor iedereen. En voorkomen dat mantelzorgers overbelast raken.
Jongeren goede en betere ondersteuning geven (ze mogen gezien en gehoord worden)
Omkijken na elkaar
Geen vrachtwagens en zware voertuigen in bebouwde kom
Vergrijzing
Mensen aan het werk houden/krijgen
Woningbouw
Duurzaamheid
Jongeren bij de les houden w.o. bestrijding van drugsgebruik
Speciaal voor Den Ham direct het actuele ernstige tekort aan levensloopbestendige woningen aan te pakken zodat mensen Den Ham niet meer hoeven te verlaten
Vasthouden van jongeren met hbo+ opleiding
Meer betaalbare sociale woningen.
Jongeren doel geven
Sport en beweging stimuleren
Zorg aan ouderen
Huisvesting
Drugsverkoop bij middelbare scholen
Drugsbeleid
Alle scholen ophouden die we nu hebben
Terugdringen wachtlijst wmo
Armoedebestrijding
Genoeg leerkrachten
Toekomst jeugd
Bestrijding armoede
daar heb ik geen idee van. In ieder geval de bewoners langs het kanaal niet langer in onzekerheid laten!
Ieder geven waar ze recht op hebben
Armoede bestrijding
betaalbare woningen
Onderwijs
Voor eenheid zorgen in de gemeenteraad.
Verslavingsproblematiek intensiveren
sociale contacten
N36 veilig maken en geluid scherm en aan alle beide kanten van de weg vooral bij Westerhaar
huisvesting voor iedereen

Leefbaarheid van de dorpen
Binnen gemeente voldoende sociale mogelijkheden
Kostbaar blijven leven
Armoedebestrijding
Vangnet hoge energiekosten
Gezondheid
Stabiel en kwalitatief goed team van jeugdconsulenten en backoffice. Niet zelf de vertragende factor zijn als gemeentelijke organisatie.
Armoede bestrijding
Genoeg huur woning
Aansluiting digitale wereld voor ouderen
Beter zorg
Onderwijs (niet te massaal maken)
Mentaliteit bevolking, huftergedrag jeugd aanpakken
Alle scholen open houden en geen fusies. Grote klassen zijn slecht voor het onderwijs
mensen gezond houden,
Goede ondersteuning voor ouderen
akkoord
Meer levensloopbestendige woningen.
Woningbouw
Voldoende woningen
Plaats voor de jeugd
zondags rust handhaven
Aanpakken drugsprobleem
Huisvesting
Sociaal beleid laagdrempelig en daardoor toegankelijker maken
Meer uren huishoudelijke hulp. In een alleenstaand huis waar vrouw binnen niets kan Copd en man hernia inoperabel 80 jaar en we krijgen dan 1 uur en vier meningen dat is echt beneden pijn. 4 minuten om een kamer van 5x6 te stofzuigen Ik vond dit echt om te huilen . 3 uur is toch niet teveel gevraagd. Fit kan ik Sleen en Fuiven
armoede
Mentale gezondheidszorg verbeteren
Armoede
Zorg
Ondersteuning WMO
Drugshandel en gebruik
Huisvesting
Woning aanbod
eenzaamheid ouderen
Zorg aanbieden
Gezondheid, weerbaarheid, mentaal onder jongeren: preventiever
Armoedebestrijding
De jeugd in bedwang houden
Welzijn ouderen. Bv m.b.t. Thuiszorg.
Saamhorigheid van de plaatsen
Armoede

Noaberschap
Betaalbare woningen
Zorg betaalbaar houden
Verslavings zorg
Goede communicatie naar de burgers
Socialer beleid
Betere op elkaar afgestemde voorzieningen
Ik heb niet een goed genoeg geïnformeerd beeld van de situatie om deze vraag inhoudelijk te beantwoorden.
Armoedebestrijding
Iedereen erbij laten horen en mee laten doen
Armoedebeleid
Geld. Zorg is duur dus ik verwacht dat er in de toekomst alleen nog zorg is voor extreme gevallen.
woningbouw
iedereen aan het werk
Betaalbare woning voor starters
Jeugdwerk
Drugs uitbannen
Behouden van een goed openbaar vervoer voor iedereen
goede hulp bieden voor jongeren die na 2 twee jaar corona/lockdown een geestelijke tik hebben gekregen.
Zorgen voor woonruimte , zodat de jongeren in Twenterand kunnen blijven wonen en gezin, dus toekomst voor de gemme
Onderwijs in stand houden
Geen kinderarmoede meer
voldoende woningen voor ouderen waardoor huizen voor jongeren vrij komen
Opvang asielzoekers
Omzien naar elkaar
Jeugdzorg
centrum Vriezenveen
Betaalbaarheid van zorg
Ouderen met hulp thuis laten wonen
Hangjongeren
Armoedebestrijding
Armoedebestrijding
De oude Rabobank Maniobaplein binnen een maand afbreken
mensen weerbaar en gezond houden
Zorgen voor woongelegenheid voor jong en oud.
thuiszorg
opvoeding jeugd
De uit de pas lopende jongeren in het gareel brengen
zondags rust
Drugsbestrijding
Wonen
aandacht voor achtergestelden

Onderwijs kwalitatief goed houden
jeugd beleid
Biodiversiteit
behouden van een goede leefomgeving; onderhoud en uitbreiding van fiets-, wandelpaden etc.
Uitkeringsgerechtigden aan het werk krijgen. Vooral die met een grote mond.
Ik zou heel graag een atletiek baan willen hebben voor a.v.t
Mensen met hulp zelfstandig laten wonen
Betaalbaarheid
Dat iedereen zich kan redden met of zonder een beetje hulp
Energietransitie (zorgen hiervoor bij mensen)
Dat inwoners te veel vinden dat ze "rechten" hebben maar geen plichten. Hierdoor zal het onbetaalbaar worden.
Ondersteunen bewoners op maatschappelijk vlak
Niet meegaan in woke en lhbtqi.... mensen mogen er zijn maar hoeven geen podium
Wonen
woningen voor iedereen
Meer en beter luisterend oor voor de behoeften van de inwoners. Empathie tonen, ook om het vertrouwen in de politiek te verbeteren.
Algemene voorzieningen op pijl houden
Mensen aan het werk krijgen
Armoedebestrijding
Voldoende woningen
Drugs aanpak
Groenvoorziening onderhouden
Bewaren Nederlandse cultuur
thuis situatie ouderen (alleenstaande)
mensen meer laten bewegen
Samenwerking en korte lijnen
WMO in stand houden
Drugs problemen jongeren
Zorg
Eenzaamheid voorkomen
Armoede tegen gaan
Jeugd
Armoede bestrijden
Ouderenzorg
Armoede
Onderwijs
Geld van de overheid
Armoede
armoede verdwenen
Geen idee
Begeleiding LHBTQ
Behouden werkkrachten binnen de gemeente, krapte op de arbeidsmarkt
Huizen tekort

onvrede over asielzoekers
vergrijzing tegengaan
zorgen dat wij van de honden stront langs op de voetpaden komen
Drugsgebruik jeugd
Meer woningen
Faciliteren van sportactiviteiten
Werkloosheid
Voorzieningen voor kinderen vanaf 10jaar
Fatsoenlijke bestrating Westeinde Vriezenveen

Uitdaging 2
Ondersteuning gedupeerden kanaaldrama!!
schuldhulpverlening
Sportvoorzieningen behouden
drugsoverlast
Drugsgebruik
Alle corona maatregelen weg doen
bureaucratie die veel initiatieven de nek omdraait
Werk voor iedereen
Armoede voorkomen door matching potentiële werknemers en plaatselijke werkgevers
veiligheid
Bestrijding armoede
Hardrijders in 30km zone aanpakken
Activiteiten voor jongeren organiseren
Uitgaan voor jongeren
De gulden middenweg te vinden tussen betaalbaar houden van zorg en niet voor een dubbeltje op de eerste rang willen zitten. Dus goed weten waar je zaken mee doet.
Zorgverlening
zorgen dat er meer mensen aan het werk gaan die dat ook zouden kunnen
Geen mening
Veiligheid
Zorgen dat mensen weer aan het werk gaan en het aantal mensen dat in de bijstand zit of een uitkering heeft naar beneden gaat, met uitzondering van de mensen die niet anders kunnen.
Wmo : meer vanuit maatwerk werken en denken, mens voorop..
Multiproblematiek lijkt te verspreiden
WMO
omzien naar elkaar
Ouderen goede verzorging geven.
omgaan met vergrijzing
Overlast jongeren Vroomshoop
Meer overlast
betaalbare zorg
Buitengebied bewoonbaar houden
Sociaal beleid betaalbaar en bereikbaar houden
Armoedebestrijding

Mentale gezondheid inwoners
Bij de bevolkingsopbouw over 5 tot 10 jaar passende huisvesting bouwen.
Energie transitie
Luisteren naar signalen
Betaalbare woningen voor starters
Ver-asocialisering (als dat een woord is)
Beseffen dat we allemaal de broekriem moeten aanhalen
nodige ontspanning op ieder gebied voor iedereen en betaalbaar voor ieder
Woningaanbod voor starters
Gerichte controles hondenpoep bekeuringen als men geen zakje bij zich heeft punt!
Gezondheidszorg
landelijkbeleid
Zorg dat een ieder aan het werk gaat. Wanneer niet dan financieel korten.
zorgen voor een goede leefomgeving
Mentale gezondheid van vooral jongeren
toerisme
Gelijke kansen voor alle inwoners
Drugs aanpakken
Armoedebestrijding
Scholen
Armoedebestrijding degelijker op de kaart, minder versnipperd
Inwoners stimuleren m.b.t. zelfredzaamheid
ouderen stimuleren om meer te bewegen
hulp in gezinnen bieden, voorkomen van problemen
Ondersteunen en gezond houden sportvereniging
Groot sportcentrum waar verschillende sporten beoefend kunnen worden en mensen elkaar kunnen ontmoeten
Arbeidsmarkt medewerkers in deze sector
Laageletterden
Huizenmarkt
Gemeente die nog steeds denkt dat het goedkoper kan
Stimuleren vrijwilligers voor activiteiten
Mensen uit bijstand/aan het werk krijgen
Geen hangjongeren in Vroomshoop.
Veiligheid
Huizen aanbod
personeel
Winkelsluiting op zondag
Zorg
Stoppen met geluid overlast (op zondag)
Groen houden in gemeente om te spelen voor kinderen en mensen te ontmoeten
Drugs
Mantelzorg
Het betaalbaar houden.
Werk voor de jeugd en langdurige werklozen

bij alleenstaande ouderen eens langsgaan, kijk waar ze mee zitten
Het straatbeeld van Twenterand positief beïnvloeden (meer groen, minder "rotte" plekken, verzorgder). Mensen gedijen beter in een prettige omgeving
Drugs en drank problemen
Ouderenzorg
Zorgen dat er geen uitval is op voortgezet onderwijs en dat ze met een diploma van school gaan
woningbeleid
Ouderen, vergrijzing
Probleemgezinnen betere hulp aanbieden wat passend en haalbaar is binnen de zorgvraag
sociaal isolement
Dat er geflitst wordt op de vriezenveenseweg rijden er veel te hard
Huisvesting (juiste woning in bepaalde levensfase)
Mentale problemen
Infrastructuur
Veiligheid
Onderwijs van goed niveau
Idem 1, want dan komt de doorstroming ook opgang
Preventie van wangedrag van jongeren
Betere voorzieningen in eigen dorp i.v.m. met vervoer voor minder valide mensen
Armoede
Mooier centrum van de kernen van Twenterand
Mantelzorg
Armoedebestrijding
Pesten
Gezondheid
Zorgen dat in alle kernen dezelfde soorten voorzieningen zijn.
Jongerenwerk
Onderwijsaanbod nivelleert (landelijk)
Verminderen van uitkeringen
Betaalbaarheid
Betaalbaarheid houden van zorg
de potentiële a.s. crimineeltjes goed in de gaten houden, c.q. begeleiden/opvangen
Mensen die niets willen ook niet belonen
Werkgelegenheid stimuleren
huurwoningen verkopen aan de bewoners
Armoede
Ouders van randgroepjongeren begeleiden.
Versterken geestelijke gezondheid
zorg
Voor iedereen voor een euro zwemmen
vergroening inclusief energie
Voorzieningen ouderen dagopvang
Verenigingsleven ondersteunen
Gemeente helpt voortuin onderhoud vrij te maken voor goede staat beelden

Goede hulp i.p.v. mantelzorg
Betaalbare huurwoningen
Milieu
Buurtinitiatieven ondersteunen in plaats van tegenwerken.
Voorzieningen in alle kernen
Armoede bestrijden
Beweging jeugd
Beter bereikbaarheid
Voorschool
Meer aandacht voor de jeugd
Kappen met bijstandsuitkeringen, iedereen aan het werk, er is werk genoeg
stimuleren meer bewegen
Minder onnodige uitkeringen
accoord
Meer starterswoningen.
Voldoende voorzieningen
Sociale huurwoningen
Jongeren gelukkig laten blijven in de gemeente
Als je import bent heb je bijna geen vangnet.
laaggeletterdheid
Mentale gezondheidszorg betaalbaar houden
Vergrijzing
Sociale voorzieningen
Dagbesteding
Jeugd een plek geven om samen te komen
Duurzaam (energie, isoleren) maken van (huur)huizen en gebouwen
Goede zorg
Woonvoorzieningen
Ouderenzorg en huishoudelijk hulp betaalbaar houden
Huisvesting
Leegstaande panden opknappen/afbreken
En welzijn jongeren. Meer toezicht op straat. Ondersteuning Noordik m.b.t. roken en drugs.
Niet alles in Vriezenveen
Vergrijzing
Samenwerking tussen bewoners en ambtenaren
Woningaanbod starters
Scholing en werk voor mensen met rugzakje
Hufterig gedrag niet tolereren met elkaar
Dorpen goed leefbaar houden
Toekomst bestendige woningen bouwen
Ik heb niet een goed genoeg geïnformeerd beeld van de situatie om deze vraag inhoudelijk te beantwoorden.
Overlast jongeren verminderen door nog meer actief / fysiek (jongerenwerk) te investeren daarin.
Betaalbaar houden van voorzieningen

Jongerenbeleid, zorgen voor voorzieningen
Een teveel aan papierwerk. Ouders met problemen thuis hebben geen tijd voor tientallen formulieren.
geen negatief saldo op begroting
zorg voor goede zorg
Sociale huurwoningen bouwen
Armoedebestrijding
Werk voor de minder bedeelden
Goed onderwijs
sociale voorzieningen aanbieden aan de jongeren , zoals een eigen plek in ieder dorp waar ze niet tot overlast zijn.
Soort luxe bejaardenhuis, zodat eengezinswoningen vrijkomen voor gezinnen.
Uitdagingen en ontspanning jeugd
Onderwijsprogramma omhoog
zorgen voor voldoende hulp en zorg voor inwoners m.n. ouderen
Samen met elkaar
Sociale controle
Ouderenzorg
Laaggeletterden en arbeidslozen aan het werk krijgen
Inwoners aan het werk krijgen
Service woningen voor gehandicapten en ouderen
Mensen met een uitkering aan het werk krijgen
Beroepswerkelozen aanpakken
WMO sneller reageren op vragen
Betaalbare huizen voor de jeugd
voldoende voorzieningen voor jeugd
Medische voorzieningen behouden
jeugdzorg
veiligheid
Beroeps ww'ers aan het werk krijgen
zorgen voor voldoende betaalbare huizen
Ouderenzorg
vermindering bureaucratie
Iedereen aan het werk (die kan)
armoede bestrijding
Co2 Neutraal
rechtvaardige armoedebestrijding
Juiste begeleiding en regie bij hulpvragen
Dat er betaalbare huurwoningen voor ouderen komen
Verduurzaming
Uitvoering
Bereikbaarheid van de dorpen openbaar vervoer bijv.
Gezondheid die gemiddeld minder wordt
Steeds meer leunen op de overheid, geen eigen verantwoordelijkheid meer hebben.
Jeugd in de hand houden

Niet meegaan in pandemiehoax met angstpropaganda welke er op korte termijn aan komt met nieuw virus welke handmade wordt verspreid
Zorg
werk binnen Twenterand houden
Minder bureaucratie.
Voldoende huizen voor eigen (geboren) inwoners Twenterand
Filteren wie wel en geen recht hebben op ondersteuning
Goede sociale voorzieningen in alle kernen
Monitoren situatie burgers vs. overheid over kanaaldrama
Werkloosheid
Hondenpoep aanpakken
Betaalbaarheid ouderenvoorzieningen
huisvesting jongeren!! (eigen inwoners)
ouder wordende groep mensen helpen aan passende woonruimte
Goede jeugdhulpverleners
Zorgen voor betaalbare appartementen
Mensen aan het werk krijgen waar dit kan
Scholing
Betaalbaarhouden voorzieningen
Huizen duurzaamheid
Armoede
Gemeentelijke belastingen verlagen
Wonen
Laaggeletterdheid
Iedereen accepteren , ongeacht geslacht, afkomst, lbht
Niet iedereen heeft verantwoordelijkheid
Werk
alle leeftijdsgroepen een passende woning(koop of huur)
Honden losloopveldjes
Betaalbaarheid
Zorg
gebrek aan woningen
voorzieningen op peil houden
geen auto's op de stoep parkeren
Verpaupering Vriezenveen
Meer betaalbare woningen
Aanleggen van wandel-en fietsroutes voor meer bewegen.
Gezondheid
Betere controle op pesten op scholen
Overgewicht jeugd

Uitdaging 3
Blijvende ondersteuning huishoudelijke hulp
Openbaar vervoer
betaalbare (huur)woningen

Werkgelegenheid
Alles gewoon weer betaalbaar maken of gratis gaan aanbieden
minder betrokken inwoners in buurt, verenigingen en kerken
Gem belasting omlaag
Ondersteuning verenigingsleven, zodat jongeren gaan deelnemen en de schouders eronder gaan zetten
Betaalbare zorg en jeugdbegeleiding
Huizen tekort
Aantrekkelijke speelplek maken in Wijk bij Westerdok
Geen idee
Koopzondag
Het verenigingsleven levendig houden
Werkgelegenheid
samenhang binnen de gemeenschap behouden
Geen mening
Jeugd
Zorgen dat er genoeg plekken zijn voor opvang, met name betaalbare opvang zodat er meer mensen zijn die kunnen en willen werken.
Meer vanuit preventie gaan werken.. Oude buurthuizen met diverse activiteiten en ondersteuning weer in leven roepen voor jong en oud... Hierin er niet vanuit gaan dat dit zichzelf wel regelt...zorg voor ondersteuning van professionals...want er is een beperkt aantal vrijwilligers (veel inwoners worden nl belast met diverse taken waardoor tijd om vrijwilligerswerk te doen schaars is/ wordt
Begrip en het begrijpen van elkaar gaat steeds moeizamer
Armoede
Goede opvang voor alleenstaanden.
kosten in bedwang houden
Horeca en toerisme
Lager geschoolde inwoners
tegengaan verloedering van de dorpen
Mensen naar elkaar omzien
Vergrijzing en bijkomende mantelzorg hierdoor
Gezond opgroeien
Polarisatie tegen gaan en verschillende bevolkingsgroepen samen laten komen
Er meer zijn voor de burgers en daarbij meer overleg ter plekke dan in een ivorentoren blijven zitten.
Opleidingsniveau gemeenteleden
Soort van armoedepack
Mensen verbinden met elkaar
Met de huidige financiële middelen iedereen tevreden proberen te houden
probleem gezinnen helpen en niet alleen advies
Voorzieningen in verschillende kernen
Nvt
Oude rioleringen vernieuwen
overheid
Onderhoud perken, parken en wegen op orde houden.
zorg bieden aan mensen die dat nodig zijn zoals de ouderen

leefbaarheid
Bevorderen van duurzame investeringen voor de inwoners (subsidies)
Criminaliteit aanpakken
Gezond klimaat
Cultureel
Jeugd actief meekrijgen met leuke dingen, zodat we zicht op de houden
Eerlijk beleid voor alle inwoners
creëren van een Twenterand gevoel
tijdig leegstaande panden opruimen of verbouwen en herbestemmen
Huisvesting jongeren
Digitalisatie van mensen die niet digitaal zijn
Gezonde leefomgeving inrichten
Werken stimuleren
Zorg
Nog meer wisselingen op het gemeentehuis
Geven om elkaar
Onderhoud speeltuintjes
huisvesting
Eenzaamheid
Vluchtelingen hulp
Asielzoekers
Goede en voor iedereen betaalbare sportvoorzieningen
zorg dat er voorzieningen blijven in de dorpen, als je ouder wordt ben je minder mobiel
De sociale cohesie vergroten
Sociale huurwoningen
Woningen
Zorgen dat de ouderen in onze gemeente voldoende zorg krijgen
randjongeren
Duidelijkheid en meer vertrouwen naar de inwoners overbrengen. De drempel moet lager. En duidelijker wat de gemeente voor de burger kan betekenen.
hechte gemeenschap
Dat er een luisterend oor is voor Twentenaren
Huisvesting asielzoekers
Kinderopvangproblemen
Gezondheid
Verpauperingsbeleid
Huisvesting in combinatie met sociale voorzieningen
Speciaal voor Den Ham, het Middendorpshuis aanwijzen tot Kulturhus met de daarvoor noodzakelijke (financiële) faciliteiten
Meer alles verdelen over alle dorpen i.p.v. het meest naar Vriezenveen. Het lijkt nog steeds op Vriezenveen alles eerst
Zorg voorkomen
Armoedebeleid
Jongeren op het rechte pad houden
Eenzaamheid
Werk

Zorgen dat er geen soorten sport verdwijnen door energie crisis of vergunningen die niet afgegeven kunnen worden
Schuldhelpverlening/armoede
Polarisatie
Zwerfafval verminderen
Voor iedereen
Betaalbare woningen voor inwoners huur als koop
mensen sowieso serieus nemen en als gemeente je niet verschuilen achter regeltjes en mensen afschepen!
Werkgelegenheid
Armoede helpen waar het nodig is.
Armoedebestrijding intensiveren
leeftijd
Meer woningen voor de jongeren (betaalbaar)
Aandacht voor zwakkeren
Aanleunwoningen/ appartementen
Armoede bestrijding
Lokale hulp i.p.v. centraliseren
Zorgen voor een veilige buurt
Armoede
De beweging maken van individualisme naar het collectieve. De problemen blijven nu echt nog binnen de 4 muren.
Overgewicht
Geestelijke gezondheid zorg
Armoede
Geen idee
Zorg
Nieuwe sport/turnhal i.p.v. Sportzaal Krijgerstraat
voorzieningen op een goed peil houden
akkoord
Winkelcentrum.
Onderhoud van stoepen en tuintjes
De blijdschap van senioren verhogen door de mensen zoveel huishoudelijke hulp bieden zodat ze zich niet hoeven te schamen voor een vies huid
betaalbaarheid lokale zorgsysteem
Iedereen de juiste hulp, vanuit eigen kracht of professionele hulp
Overgewicht
Kinderopvang
Ondersteuning van mensen met sociale en/of mentale problematiek en afstand tot de arbeidsmarkt
Armoedebestrijding
Financieel op orde
betaalbaarheid
Minder gebruik maken van hulp en zorgorganisaties, ze worden te snel ingeschakeld omdat geproblematiseerd wordt.
Iedereen kan mee doen
Meer contact avonden, buurt avonden...

Minder asielzoekers
Sociale isolementen
Meer werkgelegenheid
Omzien naar elkaar
Winkel voorziening in dorp
Ouderen wel weer in een soort verzorging tehuis als ze dit nodig hebben
Goede veiligheid op straat
Luisteren naar inwoners
Ik heb niet een goed genoeg geïnformeerd beeld van de situatie om deze vraag inhoudelijk te beantwoorden.
Toekomst perspectief jeugd. Werk/inkomen Geen huisvesting, wat doet dat met de jongeren die het thuis niet meer aan kunnen. Of andersom.
Bureaucratie tegengaan
Voldoende woningen bouwen
Gebrek aan goede werknemers.
zorg ouderen
alle kernen voldoende faciliteren
Goede voorzieningen
Goede zorg
sportverenigingen blijven steunen en jeugdprogramma's aanmoedigen.
Werk creëren voor iedereen, regelmaat in gezin goed voor de kinderen en goede opvang daarvoor.
Genoeg woonruimte voor alle doelgroepen creëren
Goed woon- en leefklimaat
armoedebeleid
Goede oudedag
Rekening houden met
(Religieuze) normen en waarden handhaven
Inwoners vanuit het netwerk ondersteuning laten vragen.
Hulpvragen kunnen invullen met personeel
Drugs overlast
Zorgen dat Den Ham ook een buurthuis krijgt ik heb het idee dat nu alle gelden naar Vriezenveen gaan.
Snellere zorg voor ouderen als dit nodig is b.v. verpleeghuizen
woningvoorraad ouderen sterk verbeteren
Commerciële voorzieningen voor het dorp behouden.
ouderenzorg
Schoon dorp met nette tuinen, het is nu her en der een puinhoop wat niet stimuleert
niet te veel asielzoekers bij elkaar zetten
Sportverenigingen samenvoegen voor betere kwaliteit
energievoorziening
Drugsproblematiek terugdringen
ouderenzorg
Openbaar vervoer
stimuleren initiatieven in eigen buurt
Jongeren uitzicht en hoop bieden.

Dat de mensen wat meer naar elkaar omkijken
Omzien naar elkaar
Draagkracht bevolking
Leefbaarheid van de dorpen voor jong en oud
Er te veel uitgegeven gaat worden aan een hele kleine groep inwoners.
Betaalbare zorg
Inwoners verbinden
Werken
Zorgen voor voldoende passend woningaanbod voor starters en senioren
Buitengebied beschermen voor commercie (Geen windmolens, geen vakantieparken)
Mensen met elkaar verbinden
Sociale betaalbare woningbouw bevorderen, zeker ook voor jongeren
Belang inwoners voorop stellen ten opzichte van belang uitbreiding Vitens in het Hammerflier
Mentale gezondheid
Beter luisteren naar de burgers, transparant zijn naar burgers
Goede opvang en mogelijkheden jongeren
doorstroming ouderen naar kleinere woningen (bij mij in de straat wonen al 12 ouderen alleen in een woning met gemiddeld 4 slaapkamers).
dorpen schoon houden
Wachlijsten jeugdzorg verkorten
Sportverenigingen in stand houden. eventueel d.m.v. fusie.
Voorzieningen behouden
Huisvesting
Veiligheid op straat
Sociaal
Goed vangnet voor hulpbehoevende
Jongeren
Eenzaamheid
Slecht eten niet stimuleren
Jeugd
alle inwoners weten en kunnen op een eenvoudige manier hulp aanvragen voor wat dan ook op één centrale plek.
Behoud groenvoorzieningen
Jeugd
gebrek aan bouwvergunningen
Betaalbare woningen voor jongeren
Ontmoetingsplekken creëren
Verduurzamen hulp inwoners

Open vraag 3) In de gemeente Twenterand moeten we vooral zorgen dat we op sociaal gebied het volgende behouden:

Goede thuiszorg voor ouderen en gehandicapten
veel sportvoorzieningen
Sport
Het Punt
Dorpshuis
Verenigingsleven
werkplaatsen voor Wajongers
Armoedebestrijding
Speeltuinen
Contact met gemeente is vriendelijk
Het punt
Zorg voor kwetsbaren, dit in de meest ruime opvatting, dus ook jongeren
Zorg dichtbij
werkgelegenheid
Sociaal contact voor ouderen
Sport
Het kulturhûs, dit is erg belangrijk voor het dorp
Persoonlijke aandacht vanuit professionals: Vast fysiek punt waar we informatie en advies kunnen vinden...professioneel en bv fysiek... dus niet alleen via website / digitaal
Professionals in de buurt
Sport en welzijn
sociale contactenleef
Sociale voorzieningen
voorzieningen in elke kern
Nvt
groen in de dorpen
Winkels
Goede wegen en fietspaden
Gezinswerk
Te slecht op de hoogte om deze vraag goed te beantwoorden
Jeugdwerk
Mantelzorg en vrijwilligers werk
Bestaande hulpverleners
Voldoende dagbesteding/ zorgboerderijen etc.
Saamhorigheid
woon genot hoog houden
Plekken waar de jeugd kan samenkomen
Plaatselijk belang,
Werkgelegenheid
ouderenzorg
Diverse sporten voor een ieder
Scholen met eigen identiteit!

Genoeg zorg
zelfstandigheid als dorp
Zorg voor degene die zorg nodig hebben
voorzieningen
Winkels
Leefbaarheid
Sportaccommodaties
Armoedebestrijding, Boot, stichting leergeld, voor elkaar enz.
Voldoende ondersteuning wmo zaken
sportverenigingen
mensen met uitkering of afstand tot de arbeidsmarkt betrekken en stage laten lopen
Scholen in alle kernen
Mantelzorg voorzieningen
Leefgemeenschappen gebouw in de pollen
Jeugdwerkers
Deskundig personeel
voorzieningen
Plek voor ouderen om eens samen te eten
samenzijn van ZorgSaam Twenterand
Ons kent ons
scholen
Bibliotheek
Kerk
Eigen dorpskernen middendorpshuis
Cultuur
Wat we hebben
saamhorigheid
Voorzieningen voor de ouderen
maaltijd voorzieningen
zorgen voor voldoende rustmomenten en ik pleit dan voor de zondagsrust
Onderwijs
Sportmogelijkheden
Voldoende plekken waar kinderen kunnen buiten spelen
winkels
Jeugdconsulenten (moeten ze wel blijven!)
dorpsfeesten
Zwembad
Scholen
Voedselbank
Sportactiviteiten
Aanmoedigen verenigingsleven
Sportaccommodaties
Voorzieningen in elke dorp
Noaberschap
Onderwijs voor iedereen

Onderwijs
Voldoende winkels
Omkijken naar elkaar
Verschillende sporten blijven faciliteren
Kerken
Preventie schulden
Zwembad in Vroomshoop
Dorpse karakter
Sociale verenigingen zoals muziekvereniging
Speeltuinen
het Middendorpshuis in Den Ham niet verkopen, maar weten wat het waard is! Geld incasseren is misschien wel lekker, maar regeren is nog steeds vooruitzien en ik vind dat zo'n prachtig gebouw niet aan de gemeenschap onttrokken mag worden.
Scholen
Sport voor iedereen
Goed onderwijs
sportgelegenheid
De Punt en de Klaampe
betaalbare woningen
Winkels
Noaberschap
Eigen hulp in de buurt
De openheid
Informatie voorziening
WMO
Sociale controle op gebied van veiligheid
Scholen
Openheid wat betreft beleid
Speelveldjes
Bibliotheek
Subsidie voor Jeugd initiatieven Hervormde kerk Vriezenveen
En verbeteren recht op thuiszorg en hulp
gezondheidszorg
Omzien naar elkaar
Boeren
akkoord
Kerken.
De winkels
inloop of bibliotheek
Ruimere huishoudelijke hulp
Inlooppunten jongerenwerk
zelfredzaamheid
Scholen in elk dorp
Buurthuizen
Zorg per kern

Evenementen
Sport (verenigingen) voor jong en oud.
Speelplaatsen voor kinderen
Nieuw centrum Vriezenveen
buurthuis ook in Vriezenveen !!!
Hulp voor een ieder die dat nodig heeft
Activiteiten waaraan iedereen, vooral de kwetsbare groepen, gratis of voor een laag bedrag aan mee kan doen
Voorzieningen in eigen dorp houden.
Winkels behouden
Goede begeleiding jeugd
Voorzieningen
Speeltuinen
Zwembaden.
Faciliteiten in elk dorp
Zorg voor ouderen
Leefbaarheid in stand houden
Sport gelegenheden
Veel aandacht schenken in de breedste zin van het woord.
Socialere WMO
Verenigingen
Kerken, deze spelen binnen Den Ham nog altijd als de verbindende factor (o.a. vakantie bijbel club deze week)
Ik heb niet een goed genoeg geïnformeerd beeld van de situatie om deze vraag inhoudelijk te beantwoorden.
Vrijwilligersorganisaties
Verenigingen
Direct contact met zorgverleners.
bejaarden tehuis
Ondersteuning sociaal zwakkeren
goede zorg
Ruimtes voor jongeren
Zorg Voorde allerzwaksten (voedselbank!)
Dorps karakter
publieke voorzieningen
Zorgloket waar echt geluisterd wordt
Sport
Ouderenzorg
Noaberschap
Feesten
Schoon houden van Twenterand
Bibliotheek
sportvoorzieningen
Woongelegenheden
scholen
zondags rust

Dorpshuis
Ouderen zorg
scholen per dorpskern
Scholen in ieder dorp
Ontmoeten
Jongerenwerkers!!!! Niet op kantoor, maar op straat/jeugdplek.
De herten in het hertenpark bewaren
Onderwijs
Scholen, kinderen moeten zelfstandig naar school kunnen
Oog voor vrijwilligers
Zorgcentrum Weemelanden
Gemeenschapsgevoel
Verzorgingstehuis
Vergroten/verplaatsen/vernieuwen van sporthal de stamper
Betaalbaar wonen
Noaberschap
Zwembaden
Huishoudelijke ondersteuning voor ouderen
Goede voorzieningen in mogelijk alle kernen, met name in de grotere kernen
Sportaccommodaties
Buurthuizen en initiatief
Optimale zorgverlening
Twentse cultuur
lege ruimtes snel ombouwen tot wooneenheden voor jonge mensen
Welzijnswerk
Huisartsen en uitgebreide praktijk gekoppeld aan ouderen zorg.
Voorzieningen
1 voetbal vereniging per dorp
Zorginstelling
Ouderen dagbesteding
Opvang
Zorg
Jongerenwerkers
Vrijwilligers
Armoede bestrijding
Voldoende openbare voorzieningen voor beweging
hulp aan kinderen/jongeren op sociaal/mentaal gebied zonder verwijzing van de huisarts
Geen idee
Winkelvoorzieningen
Normen en waarden
woningen voor eigen inwoners
vriendelijke sfeer
goed onderwijs
Verenigingen meer stimuleren
Cafés

Basisvoorzieningen
Sportvoorzieningen
ieder dorp zijn jongerencentrum

Behouden van...
Bereikbaarheid (medische) ondersteunende diensten
het punt
Ouderenzorg
Bieb
goede medische voorzieningen
Betaalbare huur en koop woningen voor Twenteranders
Winkels
Voedselbank
Politie in dorp
Goed basisonderwijs. De nadruk zal sterker op "Goed" moeten komen te liggen en niet op "speciaal".
Goed onderwijs
samenhang tussen groepen uit de gemeenschap o.a. ook religieuze groepen
Activiteiten voor de jeugd
Goede zorg
Professionals in sociaal werk, zo toegankelijk mogelijk organiseren
Tijd voor de medemens
Cultuur
leefbaarheid
Sportevenementen.
welzijnswerk
scholen
Horeca gelegenheid
Eigenheid voorzieningen dorpskernen
Scheidingsdeskundige
Ouderenwerk
Wijkagenten en of boa's
Goede voorzieningen
Plekken met positieve dingen voor jongeren
Respect/ aandacht voor elkaar
ontspanning / sport betaalbaar houden
Winkels
Subsidie voor activiteiten in elk dorp
Behouden van diverse voorzieningen
sociaal bureau binnen de gemeente
Uitkeringen gaan beperken
zorg voor ouderen
winkelbestand
Zwembaden

Onderhoud soweco
Werkgelegenheid
Maatschappelijk werk
Initiatieven op het gebied van sociale contacten
bibliotheken
jongerenwerk
Ontmoetingsplekken voor jongeren in alle kernen
Groot actief sportleven
Groen ontwikkeling
Voorzieningen. Niet iets stoppen voor dat er een goed alternatief is
leefbaarheid kernen
Bibliotheek
Zorgloket
Sportverenigingen
ouderenzorg
Kerk
Scholen
Mogelijkheden elkaar te ontmoeten
Tradities
inzet van vrijwilligers
Sport voor de jeugd nog meer stimuleren
sport gelegenheden
zorgen voor sociale cohesie (bv. kerken, verenigingen ed.)
Sportverenigingen
Winkels
Activiteiten waar ouderen aan mee kunnen doen zodat ze actief blijven en niet vereenzamen
medische voorzieningen
Jeugdfront en de mensen die er werken.
tradities
Winkels
Voorzieningen
Hulp bij financiën in kaart brengen
Winkels
Groen in de wijk
Basis- en middelbaar onderwijs
Elk dorp zijn sport voorziening.
Buurt- en verenigingen (o.a. door sport)
Diverse zorginstellingen behouden
Gratis parkeren
Saamhorigheid
Open houden van verschillende kerken
Sport/Het Punt
Zorginformatiepunten in de kernen
Bibliotheek
Verzorgingshuizen

Bibliotheek
Soos
het bouwen van meer huizen voor senioren, die kleiner willen gaan wonen en voor jongeren, die een huis(je) zoeken. De Smithoek is al jaren geleden bestemd als ideale plek daarvoor, maar dit heeft al talloze gegadigden gefrustreerd. Waar zijn we mee bezig?
Vrijwilligers
Voorgezet onderwijs
Omzien naar elkaar
bibliotheek
Steunen van kerken
culturele organisatie
Scholen
Oog voor minderheden
Openbare ruimtes waar kinderen gratis kunnen spelen
Stimuleren van gezonde levensstijl
Het Punt
Dorpshuis
Korte lijnen
Inloop gemeente sociale hulpvragen
Zaal voor bewoners
Goede sportvoorzieningen
sport faciliteiten
Mantelzorg
Groen
akkoord
Voorzieningen voor ouderen
De bedrijven
Blijdschap voor senioren voor meer h hulp zodat ze mensen uit durven te nodigen. Dan is er veel minder eenzaamheid. Dit speelt een hele grote rol,!
Actief jongerenwerk
Informatieloket voor iedereen
Speciale doelgroep middagen
Beschikbaarheid kinderopvang per kern
Toegankelijkheid gemeentehuis
Ontmoetingsplekken voor jong en oud
Ouderen zorg
sociale contacten
Voorzieningen, zoveel als mogelijk, want als het eenmaal weg is is het weg
Sport
Goede hulp aan ouderen
Scholen in elk dorp
Bankjes en picknicktafels
Werkgelegenheid
Jeugdwerk zoals flame
Iedereen doet mee op eigen niveau

BSO
Scholen naar eigen aard
Sport faciliteiten
Markt en het uitbreiden daarvan
Festiviteiten wat een dorp bind. O.a. Brinkdagen. meer gezamenlijke dingen doen met het dorp.
Ik heb niet een goed genoeg geïnformeerd beeld van de situatie om deze vraag inhoudelijk te beantwoorden.
Sportverenigingen
Ondersteunen vrijwilligers
Duidelijkheid en makkelijk te vinden informatie.
goede opvang ouderen
sportverenigingen
Huisartsen en wijkverpleging, sportaccommodaties zoals zwembaden
Onderwijs dicht bij de mensen
Onderlinge contacten in stand houden
voldoende werkgelegenheid
Oplossingen bieden aan problemen
Uitgaan
Woonvormen voor senioren in Den Ham
Mantelzorgers
Sportverenigingen
Controle op hondenuitlaat
Pinautomaat
basis winkelvoorzieningen
Commerciële voorzieningen
uitgaansgelegenheden
Winkels
Gezondheidscentra per dorpskern
Activiteiten voor jeugd
Veiligheid
Bemoeizorgers.
Zwembaden
Maatschappelijke zorg in de breedste zin van het woord
Oog voor mantelzorgers
Activiteiten
Dokter
Zorgvoorzieningen
Aandacht voor ouderen
Dorpshuizen en permanente inloop uitbreiden. Clusteren van voorzieningen, alles op 1 plek
Goede zorg
Instellingen als Manna, die gefaciliteerd moeten worden
Theater Punt
Kwaliteit onderwijs
Identiteit

voldoende huisartsen en sport gelegenheden
Goede sportvoorzieningen
Jeugd honken en zijn buurtwerkers.
wijkcentrum voor sport, spel, toneel om eenzaamheid op te lossen. (per dorp).
Sport en speelvelden
Voldoende jeugdactiviteiten
Bibliotheek
Winkels eerste levensbehoeften
Bibliotheken in de kernen
Sport
Ander onderwijs
Zorg dichtbij
hulp bij financiële problemen
Sociale ontmoetingsplekken
normen en waarden
saamhorigheid
genoeg groen veldjes en bomen
verenigingen
Kleine winkels
Jongerenwerk
ieder eigen zwembad
Nvt

Behouden van...
Huishoudelijke hulp
oudere gebouwen en niet direct slopen zoals het oude postkantoor wat nu al jaren een lege plek is. doodzonde
Verkeersvoorzieningen
NH kerk
goed onderwijs
karakteristieke eigenschappen van de dorpen onderhouden
Woningen voor iedereen
Bibliotheek
Winkels
Bibliotheken
Armoede bestrijding
zondagsrust
Vanuit Wmo kijken naar de gehele mens, zoeken en behouden van maatwerk..niet alleen kijken naar de kosten voor de Wmo...
Ruimte voor persoonlijke gesprekken
Ondersteuning van ouderen.
winkels
Toegankelijkheid sociaal werk
Maxx jongerenwerk
Aandacht voor de sociaal zwakkeren binnen de gemeente.

Voortgezet onderwijs
Goede vrijwilligers
Wijkagent
Samen een Twenterand met toch unieke verschillende kernen
ook aan eigen inwoners blijven denken bij problemen en niet alleen aan minima en vluchtelingen
Pinautomaten
ouderencentra
scholen en kerken
onderwijs
Sport clubs
Handhaving jongeren stimuleren
Hulp bij ziekte en arbeidsongeschiktheid
Activiteiten jeugd
Voorkomen van uittocht jongeren
scholen in alle kernen
pinautomaat
Sportvereniging in alle kernen
Fietsverkeer veiligheid
Sportclubs
particuliere opvang stimuleren
huisartsen
T punt
Recreatie
Sporten voor jeugd
luisterend oor
zorgen voor een goede toegankelijkheid van de gemeente ingeval sociale voorzieningen nodig zijn
Begeleiding
scholen
identiteit
Uitgaan
Buurthuizen
Gezondheidscentrums
Huisvesting
Zorg locaties en dagbesteding in elk dorp
Activiteiten van de bibliotheek
Weet ik niet
Medische zorgcentra
Diversiteit aan winkels
Dorpskern met winkels
mensen die echt hulp nodig hebben, moeten die ook kunnen krijgen en niet met pietluttige aantallen minuten worden afgescheept.
Winkels
Vervoer bus trein
Geestelijke gezondheid

wandel/beweeg gebied
Natuur
energie
Cultuur
Voorkomen is beter dan genezen
Huisarts
Geestelijke gezondheid
Vrijwilligers
Café zoals het Wapen
voorzieningen voor het welzijn van de inwoners
Hulp bij vinden passend werk
Horeca
accoord
Voorzieningen voor jongeren
Eigen sport faciliteiten
Meer huurwoningen senioren en vakkundige hulp. ondersteuning
Zicht op inwoners van alle leeftijden
Stimuleren sport beweging
Zorg
Noaberschap
Instanties zoals Zorgsaam Twenterand behouden.
Sport faciliteiten
openbaar vervoer
Betaalbaarheid sport
Huidige structuren. Vernieuwing (drang naar) is lang niet altijd een verbetering gebleken
Voldoende winkels in de kleinere dorpen.
Sportclubs
Centrum
Winkelaanbod
Scholing en begeleiding mensen met rugzakje
Bibliotheek
Passende gelegenheden
Jeugd opvang
Lokale boeren, zodat daar eerlijke producten te koop worden aangeboden
Centrum als ontmoetingsplek. (Brink, muziektent)
Ik heb niet een goed genoeg geïnformeerd beeld van de situatie om deze vraag inhoudelijk te beantwoorden.
Sociaal netwerk
Voldoende kennis bij ambtenaren m.n. Bouw en woningtoezicht
Gemak om zorg aan te vragen of ermee te stoppen.
het Noaberschap
Bereikbaarheid zorgloketten, niet iedereen heeft een auto.
Sportfaciliteiten
Laagdrempelig informatiepunt gemeente
werkvoorziening arbeid beperkten

Meedenken met de inwoners die daar behoefte aan hebben
Meer winkels
Sport voor ieder die dat wil
WMO goede bezetting
Winkels
Bereikbaarheid behouden i.v.m. verkeerssituatie Ommen
verenigingen
Sportverenigingen
voldoende sportaccommodaties per dorpskern
Betrokkenheid van de inwoners
Alcohol en Drugs
Empathie en menselijkheid i.c.m. realiteitszin.
Sport gelegenheid niet alleen voetbal
Leefbaarheid en saamhorigheid in de dorpen
Sport voor ieder toegankelijk
Leefbaarheid kernen
Aandacht voor starters op de woningmarkt
Snelle bereikbaarheid hulpdiensten
Gezond woonklimaat voor alle dorpen
Algemene voorzieningen
hulp aan ouderen
Jongerecentra
Bibliotheek.
Horeca en terrassen.
Groen en cultuur
Veiligheid
Zwembad
Openbaar vervoer
Laagdrempelige hulpverlening
Gezonde leefstijl
Openbaar vervoer dichtbij (sociale mogelijkheden buiten gemeente)
huishoudelijke ondersteuning
Sociaal beleid
betaalbaar leven. geen onzinnige WOZ verhogingen
genoeg voorzieningen
faciliteiten
Sport accommodaties
Nvt

Open vraag 4) Waar moet de gemeente meer aandacht voor hebben in het sociaal beleid?

Gevolgen kanaaldrama voor zijn bewoners!
ik heb moeite met de "beroeps werklozen" die veel gratis krijgen. bv gratis 6 x de grijze bak aan de weg. dit stimuleert hen niet om er goed mee om te gaan. ze worden te veel in de watten gelegd. ik weet er is armoede, maar toch zie ik te veel dingen om me heen die niet kloppen. ze krijgen energie toeslag van honderden euro's terwijl anderen dat niet krijgen die evengoed weinig geld hebben. dat wekt wrevel.
doe meer aan burgerparticipatie en doe er wat mee
Jeugd
Eenzaamheid
Voorkomen van armoede door tijdig te weten waar hulp nodig is
Drugs, sinds ik hier 6 jaar geleden ben komen wonen ben ik geschrokken v.h. aantal mensen dat drugs gebruikt en ik weet zelfs waar er gedeald wordt. Ik kom zelf uit het katholieke deel van Twente en dat is een groot verschil met hier. Met die 2,5 politieauto's in deze gemeente (die ook nog uit een ander dorp moeten komen) kan er nergens adequaat ingegrepen worden. Compleet bezopen dat daar op bezuinigd is en überhaupt een antidrugsbeleid kan ik niet ontdekken. Als vader van 3 zoons houd ik mijn hart vast voor de toekomst en overweeg ik serieus om te verhuizen. Drugsbeleid heeft m.i. veel met sociaal beleid te maken omdat dat voor gebruikers ontwrichtend kan werken wat negatieve gevolgen kan hebben voor een dorp.
Armoedebestrijding en algemene ontwikkeling van de mens
Hondenstront opruimen
Aantrekkelijke speelvoorziening in "arme wijk", oude wijk Vriezenveen Evt. koffie ochtenden in Westerdok, cursussen, activiteiten
Dat capabele mensen langer op hun werkplek blijven, om zo hun cliënten beter te leren kennen en waar nodig actie gaan ondernemen.
Laaggeletterdheid
mensen die gebruik maken van sociaal beleid beoordelen op mogelijkheden buiten sociaal beleid om
De gewone burger, de middenklasse is overal de dupe van
Zie de grootste uitdagingen, houdt ook rekening met dat door de hoge rekeningen in alle lagen van de bevolking de mensen steeds krapper bij kas komen te zitten. Ook meer aandacht voor wat nodig is in de gemeente volgens de mensen zelf.
Meer samenwerking tussen afdelingen intern...werk en inkomen hangt vaak samen met andere sociale thema s ..zorg dat er kennis en budgetten gedeeld wordt. Zet landelijke gelden (bv ikv covid) slim in en koppel deze aan thema s die in de gemeente extra aandacht behoeven
Voor de mensen die onzichtbaar worstelen met allerlei problematieken, en met moeite maar het hoofd boven water kunnen houden. (Jeugd)zorg, toegankelijkheid
Sociale woningbouw.
intergenerationele armoede en onderwijsniveau
Meer inzicht op inwoners met een lager inkomen/ IQ, zijn deze inwoners hulp nodig? Lijkt steeds meer uit te breiden. + Meer professionals op gebied voor mentale hulp
De gewone normale man en vrouw. Degene die niet in een hokje past, geen HLBTI of iemand met een rugzakje.
Dat de arme mensen niet onder het welstand niveau komen, d.m.v. werk.
Jongeren en drugs, preventie
Verschillende bevolkingsgroepen of lagen aan elkaar binden. Samen i.p.v. wij en zij

Weet zo niet
Doorstroming oudere inwoners
De zwakkeren
Armoedebestrijding
Mensen verbinden, de positiviteit zoeken en uitbuiten. Er wordt altijd veel nadruk gelegd op wat fout gaat, maar bekijk het van een ander kant. Mensen hebben een hele mooie, positieve kant. Probeer dit in alles op de voorgrond te plaatsen. Zo lok je meer positiviteit uit.
Luisteren naar wat er echt speelt in de maatschappij
verduurzamen van eigen particuliere woningen ook wat betreft woongenot
Jeugd
Kunst ik zou graag wat beelden zien zoals in Vriezenveen. (westerhaar)
En betere aanpak wat betreft overlast hondenpoep.
aan de weg timmeren, jongeren harder aanpakken
Dat een ieder voldoening kan vinden in werk en beweging.
Weet ik niet
woonruimte voor woningzoekenden. meer koopwoningen voor jongeren realiseren.
minima
De ouderen.
Armoede en drugs
Minder bureaucratie. Meer doen. Jan en jij taal. Kortere wegen om e a op te lossen.
Armoede
Openbare ruimtes tot ontmoetingsplek maken. Maak er sportapparatuur zoals op het Lageveld. Sloopveilig. Dit verbindt de buurt. Vraag de naastgelegen burens van het veld tot observant. Zo doen we het samen.
Meer betrokken en geïnformeerd worden m.b.t. beleid
Dat er mensen zijn die door hun taalachterstand niet in staat zijn de juiste weg te vinden naar werk, voorbeeld; asielzoekers met status aan het werk helpen.
Jongeren, huisvesting en eerlijke verdeling gelden/ middelen over alle kernen
De klap die jongeren en gehandicapten gehad hebben van corona.
Veilig fietsen
Het belang van kleinschalige zorg. Daar waar de mens centraal staat
goede voorzieningen
Meer publieke aandacht voor het vrijwillig helpen in de zorg. Koffie uurtje, rondje wandelen. Geen idee waar ik zijn moet..
effectiviteit
Jeugd en ouderen
N.v.t.
Drugshandel, wat de politie van weet maar niks doet
Stille eenzaamheid
Vrijwilligers en vrijwilligersorganisaties. Er gebeurt veel moois in Twenterand!
Iedereen onder de 60 jaar aan het werk.
Meer politie of boa op straat
bestaande sociale cohesie versterken
Overleggen met bewoners
Ouderen

drugsproblemen
Voor de naasten van de hulpvragers. Tegenwoordig wordt alles aangemerkt als normale zorg. Maar dat is het niet.
Dat de jongeren gezien en gehoord worden.
Dat jonge gezinnen goede ondersteuning krijgen, dat een valkuil er snel is.
Ouderen niet gaan vereenzamen/vereenzaming proberen tegen te gaan.
kinderen in "moeilijke" gezinnen, zij zijn de toekomst
Bewoners Twenterand en kanaal drama , meer woningen Twentenaren , boeren , troep die jeugd achter laat langs de berm en het punt. Hardere aanpak criminele activiteiten
Plekken voor jongeren
Infrastructuur
Meer zichtbaar in de wijken
Meer politie inzet op platteland waarbij men de jongeren persoonlijk kent. Dat begint met het bezoeken van scholen.
Sociale huurwoningen.
Betere communicatie of toegankelijkheid; bij wie kun je eigenlijk met wat voor vragen terecht?
Jongeren en eenzaamheid ouderen
Veilige situaties thuis
Mensen die opeens/plotseling echt hulp nodig hebben door welke reden ook op wat voor manier dan ook de helpende hand toereiken
Jeugd
Jongerenwerk en de kwaliteit hiervan
Hoogbegaafde kinderen
Ouderenzorg
Betaalbaarder voor iedereen
Armoede scholen woningen
niet de regels laten zegevieren, maar de mensen als personen zien.
De bewoners aan het kanaal Almelo de Haandrik, dit duurt allemaal veel te lang.
Eenzaamheid
weet ik niet. geen ervaring mee
Drugs
Aandacht voor opvang asielzoekers
Voor de ouderen in de gemeente
Jeugd en welzijn
Echte hulp i.p.v. leunen op mantelzorg of vrijwilligers
Geen idee
Jeugd. Beginnende samenwoners
Sociale armoede.
Dat het aanbod scholen geen afspiegeling meer is van de samenleving. 5 geloofsscholen van de 6, terwijl ik dacht de helft van de inwoners maar gelovig is. School heeft een zeer belangrijke rol in de samenleving. Daar kan stevig worden bijgedragen aan preventie en voorliggend oplossen van problemen. Andere onderwijsvisies zou wat mij betreft verrekend kunnen zijn voor ouder en kind.
Veiligheid

Omzien naar elkaar
Meer activiteiten voor ouderen maar ook jongeren
Onderwijs
Jeugd
welzijn van de inwoners,
Geen idee
Horeca
religie
Druggebruik en dealers.
Niet: in principe niet bij hulpvragen als invalideparkeerkaarten, maar in principe wel, tenzij er sprake is van misbruik
De minderbedeelden
Uitgaansleven
Voorliggende organisaties beter benutten
Normale schoonmaak uren toestaan. Het is nu huilen met de pet op.
Jeugdzorg, zorgen dat er direct naar eigen kracht en netwerk word gekeken. Helpt dat niet snel aanmelden voor professionele hulp. Zorgen dat verslaving verminderd en jeugdcriminaliteit en jeugdhulp minder ingezet moeten worden. Begint bij de basis, familie..
1 informatiepunt /loket in 1 gebouw... ideaal voor iedereen.... geen versnippering
Werkeloosheid
Bereikbaarheid voor niet digitaal kundigen
Drugsverkoop en gebruik
Aandacht voor mensen aan de ondergrens, zeker nu de energie kosten zo hoog zijn. Zorg voor goede woningen.
Ouderen
bereikbaarheid
Kwetsbare groepen en vooral jongeren.
Toezicht bij middelbare scholen en hang plekken op roken, drugs en wapens...dat is een groot probleem inmiddels
Ouderen en jongeren
Armoede
Betaalbare woningen
Voorzieningen die er zijn én gebruikt worden zeker behouden
Geen idee
Dat de ouderen niet tussen wal en schip geraken.
Algemeen welzijn, meer betrokken ambtenaren
De menselijkheid is soms ver te zoeken, groot punt van aandacht.
Meer aandacht voor de combinatie jong & oud. Niet los van elkaar zien maar door elkaar en samen met elkaar.
Ik heb niet een goed genoeg geïnformeerd beeld van de situatie om deze vraag inhoudelijk te beantwoorden.
Jongeren
Er voor zorgen dat niemand buiten de boot valt.
Jeugdzorg.
Gezinnen die het lastig hebben maar die geen last hebben van extreme situaties moeten teveel papierwerk invullen met niet eens zekerheid op het verkrijgen van zorg. Dit geeft hun

het idee dat ze minder belangrijk zijn en dat de gemeente niet willend is om te helpen en enkel denkt aan geld. Zorg dat deze mensen ook worden gezien.
faciliteren basisvoorzieningen in de kernen
Voor de werkende inwoners en niet alleen maar mensen helpen die toch niets willen
Jongerenwerk. 12 tot 20 jaar.
Zorg voor voldoende woonruimte jeugd om leegloop te voorkomen
Voor de kinderen en ouderen
menselijke maat en fysiek bereikbaar zijn en niet klakkeloos regels volgen
Duidelijkheid naar de inwoners toe, menselijk meedenken!!geen idee
Duidelijkheid
Bouwen van senioren woningen in Den Ham
Invullen hulp vraag thuis van gehandicapten en ouderen
Alle kernen leefbaar houden
?
Oude Rabobank het is bijna te gevaarlijk om er langs gelopen gevaar voor instorten. Maak een deal met de projectontwikkelaar.
diversiteit en vluchtelingen
Zorgen dat de kern Den Ham interessant is voor wonen en werken voor iedereen.n.v.t.
Betere enquêtes maken. De antwoorden in deze enquête zijn nietszeggend en kunnen door verschillende personen anders dan bedoeld uitgelegd worden.
overlast jeugd honden
Samenkomen van mensen
Geen idee
Communicatie zwakkeren in de samenleving
Verbinden
Niet verschuilen achter logge (administratieve/financiële) wet- en regelgeving, maar echt zorg op maat.
Betaalbaarheid
De mensen achter de vragen
Minder uitgeven, kleine groep kost heel veel geld. Ten nadele van de rest van de samenleving. Meer zelf redzaamheid.
Sociale armoede
Wonen
Zich meer laten zien in de dorpen.
Luisterend oor voor wat er leeft in de gemeenschap.
Betrokkenheid tonen!
Koopkracht woningbezitters gezien de sterk gestegen WOZ(+20%).
Wat zien we terug en wat krijgen we ervoor terug?
Clusteren van voorzieningen die de gemeente (deels) betaald om de algemene kosten laag te houden. En zoveel mogelijk in elk dorp. (Ten minste in de 4 grootste dorpen)
Mensen aan het werk houden.
De uitgangspunten van een levensloopbestendige gemeente waarmaken, dus ontwikkelen beleid voor jeugd en jongeren (jeugdzorg, gezond leven (waarbij voeding) en huisvesting) als ook aandacht lifestyle voor senioren met daarbij gezond bewegen.
Drugs
Bovenstaande

Sociaal zwakkeren
zie boven
Voor de Ouderen en de jeugd
Minder versnippering, meer samenwerking in dorpen
Niet alleen voor de sociaal zwakkeren/ armoede van laag inkomens. Er komt een hele groep werkenden in de knel en vallen vaak buiten alle regelingen.
Bouwen voor ouderen
Stimuleren inwoners zelf na te denken en oplossingen te zoeken voor hun problemen
Voor mensen met autisme daar wordt bijna geen rekening mee gehouden. En bij de afdeling wmo moeten ze meer trainingen krijgen hoe je het beste met die mensen moet omgaan worden nu behoorlijk veel fouten gemaakt .
Armoede bestrijden. Sociale huurwoningen
Armoede
Gezonde leefstijl
Armoede
Jongeren; aandacht voor, plek voor, uitgaansgelegenheden voor etc.
aanmoedigen van eigen initiatief bij aanvragen voor aanpassingen/verbouwingen eigen woningen om deze zo duurzamer, energieneutraler en levensloopbestendiger te maken.
Dat mensen die kunnen werken dat ook doen.
Zelfredzaamheid inwoners
Filtering wie wat echt nodig heeft. Goede toetsing benodigd. Wil iemand niet of kan iemand niet.
Jeugd
arme mensen
zorgen dat kinderen mee kunnen doen bij sporten verenigingen betaalbaar houden
Meer woningen
Zelfredzaamheid van de bewoners
Zorg dat de mensen aan het werk gaan die kunnen en anders vrijwilligerswerk.
Aan de armoede die er heerst onder de mensen, vooral mensen die net overal naast zitten kwa subsidies kindgebonden budget enz. Ook voor kosten van voortgezet onderwijs
Jeugd en sport

Open vraag 5) Waar kan de gemeente minder aandacht voor hebben in het sociaal beleid?

Geen idee	
Zwembaden	
Minder aandacht voor het beknibbelen op noodzakelijke hulp. Beter iets meer betalen voor door cliënten gewaardeerde hulp dan dit financieel uitkleden.	
Alles wat religieus van aard is is wat mij betreft jammer van de tijd voor echt dringende zaken. de macht van die mensen is te groot in Vriezenveen.	
N.v.t	
Huizen voor vluchtelingen	
Geruzie tussen jongerenwerkers	
Grenzen aan beschutte werkplekken	
Over dit onderwerp weet ik te weinig af om iets van te vinden.	
Te dik en te weinig beweging. Alhoewel een probleem kan hier beter op persoonlijke verantwoordelijkheid gewezen worden.	
uitkeringen	
Kerken	
Minder aandacht aan bezuinigingen.	
Geen idee. Sociaal beleid is m.i. de basis en kan duurdere zorg voorkomen.	
Nvt	
N.v.t.	
Alle dat woke geneuzel, genderneutraal en het moet allemaal inclusief zijn.	
Sport accommodatie blijven subsidie geven.	
Weet zo niet	
Nergens	
Veranderingen in het straatbeeld.	
Waarom is het nooit eens goed zoals het is en moet dit in-ge-loof-lijk veel geld kosten.	
Nvt	
Wandel en fietsgelegenheden	
Nvt	
Financiële ondersteuning beperken van de structurele "bijstand zitters".	
Weet ik niet	
overgewicht....weet dat het slecht is maar dat weten de mensen zelf ook. Er zijn véél belangrijkere zaken om tijd en aandacht in te steken dan dit onderwerp	
honden	
Bepaalde groepen vragen en krijgen in verhouding teveel aandacht (jongerenwerk - meer een taak ook voor de ouders).	
Minder druk maken om het stikstof beleid.	
Zodat boeren gewoon boer kunnen blijven.	
Teveel aanhoren.	
Minder druk op de uitkeringen	
Overgewicht. Dit kan namelijk ook door ander dingen komen en door gemeentelijke campagnes worden de mensen meer over 1 kam geschoren. Dit zorgt voor veroordeling en niet prettige gevoelens.	
? Geen idee	

geen idee	
Niks. Is al genoeg afgeschaald.	
Lhbt	
De buitenkant. Mooie gebouwen.	
geen. aandacht is belangrijk	
huisvesting	
Cultuur	
Woningen	
Huizen voor asielzoekers, terwijl eigen volk in de kou staat	
Schoolgaande jeugd	
Weet ik niet.	
LHBTI beleid	
Arrogant beleid	
niet zo veel	
Dat is lastig.	
Iedereen wil gezien, gehoord en gewaardeerd worden.	
Voor een gemeente is dit heel lastig om dit voor iedereen goed te doen.	
Denk dat het belangrijk is dat je als gemeente laat zien wat je belangrijk vind en dat de burger bij je terecht kan.	
Minder betutteling. Mensen zijn geen kleine kinderen	
Geen	
Bedrijfsleven	
Het soms pappen en nat houden in de jeugdzorg	
woningen voor asielzoekers minder. En meer eigen inwoners eerst die moeten langer wachten op woningen	
Lhbtq beleid; gewoon aandacht hebben voor ieder mens, ipv uitzonderingen maken voor bepaalde categorieën die we weer extra in het leven roepen. Dat maakt alles alleen maar weer moeilijker (en we kunnen beter aandacht op andere dingen vestigen, anders krijg je ook weer averechtse discriminatie, wat hoe zit het dan met de 'normale' mens, moeten we daar dan ook apart beleid voor gaan schrijven?!).	
Lhbtq	
Weet ik niet	
Mensen die altijd hulp denken nodig te zijn en precies alle regels van de wet kennen en deze gebruiken maar nooit een vinger voor de maatschappij hebben uitgestoken	
Geen idee	
geen idee	
Geen idee	
weet ik ook niet	
Mensen die te dik zijn, zijn ze zelf verantwoordelijk voor!	
Geen opmerking	
Centreren van voorzieningen	
Geen idee waar de gemeente mee bezig is op sociaal beleid.	
Geen idee	
niet direct te benoemen	
Geen idee	

Religie/kerken	
sport	
Weet niet.	
Eigen zakken vullen	
sport	
<p>minder inzetten op het aan het werk krijgen van mensen, die zelf niet te motiveren zijn. En het geld dat dit bespaard inzetten voor andere beleidsterreinen, zoals armoede. Sowieso zou het goed zijn om het "controle"- e stimulering systeem eens tegen het licht te houden. Er wordt m.i. veel ingezet op controles vooraf (heeft iemand wel recht op) en begeleiding. Terwijl harder straffen als iemand misbruik maakt van... volgens mij voor "zelfregulering" zorg</p> <p>gt. Ook het geld/mankracht wat hiermee kan worden bespaard zou op andere terreinen beter benut kunnen worden.</p>	
Huishoudelijke hulp... kunnen mensen prima zelf betalen.	
Mentaal welzijn	
Administratie	
Overgewicht	
Geen idee	
Mensen die gaan scheiden daar is nu een scheidspunt voor? Ook voor conflicten is nu een mediator beschikbaar. Dit is geen taak van een gemeente, ligt in de private sfeer, wat mensen elkaar aandoen.	
Geen idee	
Asielzoekers,	
Lhbtq	
Geen idee	
nvt	
Het opdringen van de wil van de gemeente	
Profiteurs. Waar een wil is is een weg.	
Ik heb niet een goed genoeg geïnformeerd beeld van de situatie om deze vraag inhoudelijk te beantwoorden.	
Zwembad	
Weet ik niet.	
Passend onderwijs. Sommige kinderen hebben baat bij extra hulp en het is niet nodig deze kinderen kost wat kost te willen behouden in het gewone onderwijs.	
ouderenzorg	
Mensen die niet willen werken maar echt wel kunnen.	
zelfredzaamheid bevorderen en daardoor minder gemeentelijk werk	
Weet ik niet, ben er onvoldoende in thuis	
Meer vrijheid zondagen	
Overgewicht, mantelzorg	
Hoe ieder zijn voedings patroon heeft	
Geen idee	
N.v.t.	
Geld	
Geen idee	
Voorzieningen zelfstandige ouderen	
Geen idee	

Geld. Als je inzet op eigen kracht, vertrouwen, empathie, menselijkheid en oprechtheid, gaat dat geld opleveren i.p.v. dure zorgkosten.	
Asielzoekers	
Minder eigen belang	
Nvt	
Geen mening	
Automatisch sponsoren van verenigingen. Zorg voor een duidelijke resultaat verplichting. Oormerk gelden die tot directe instandhouding van de vereniging leiden.	
Kosten besparen waar dit geen nut heeft.	
Allerlei min of meer schimmige overlegorganen op het gebied van de jeugdzorg, meer daadkracht dus en ook continuïteit van het ambtenarenapparaat (minder verloop in gemeentelijk personeel).	
Minder eigen belangen, meer in het teken van de burger	
Geen idee	
minder leidt vaak tot afbraak.	
geen idee	
Weet ik niet	
Weet niet	
Asielzoekers	
Onzin van scholen.	
Geloof	
De ouders (met alle respect) worden op sociaal beleidsgebied goed voorzien binnen onze gemeente. Als er ergens aandacht weggehaald dient te worden, zou dat het zijn. Tegelijkertijd mag er dan meer aandacht komen voor de mantelzorg en binnen het gezin of omgeving opvangen van bepaalde ouders zorg (zoals vroeger)	
mensen aan werk helpen. Daar zijn uitzendbureaus voor.	
Geen idee	
rijke mensen	
nergens	
Minder oudere woningen	
Minder afhankelijkheid van de bewoners stimuleren	
Vroeger en de kerk	

Uitgangspuntennotitie samenwerking van de gemeente Twenterand met het voorliggend veld

1. Inleiding

1.1. Centrale vraag

De gemeente Twenterand vindt het van belang dat de inwoners participeren, leren en zoveel als mogelijk zelfredzaam zijn. Het voorliggend veld is een belangrijke partner om dit mede mogelijk te maken. Een goed werkend voorliggend veld draagt bij aan het behalen van de gestelde beleidsdoelen van de gemeente Twenterand in het sociaal domein.

De centrale vraag is dan ook:

Hoe moet het voorliggend veld in de gemeente Twenterand er uit zien om hier effectief aan bij te dragen in relatie tot de landelijke, regionale en lokale ontwikkelingen die gaande zijn?

1.2. Doel

Het doel van dit visiestuk is:

- Helderheid creëren over de toekomstige ontwikkelingen die op het sociaal domein af komen die zowel de gemeentelijke rol als de rol van het voorliggend veld beïnvloeden,
- Kaders creëren voor taakopvatting en verwachtingen over de rol van de gemeente en de rol van de voorliggende organisaties, over en weer en op alle niveaus,

Kaders en helderheid zullen er mede voor zorgen dat we in vertrouwen met elkaar samenwerken.

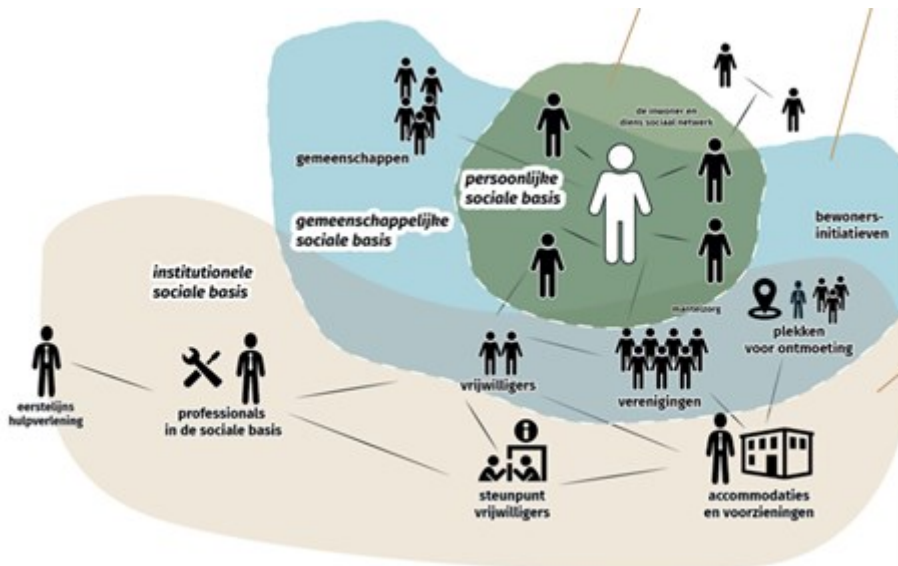
2. Het voorliggend veld en de sociale basis

2.1 Definities Voorliggend veld en Sociale basis

Er circuleren veel verschillende definities van voorliggend veld en sociale basis. Wij sluiten aan bij de definities van het Verwey Jonker instituut.

Het voorliggende veld staat voor het totaal aan (collectieve) voorzieningen en ondersteuning waar je als inwoner gebruik van kan maken dat beschikbaar is in een wijk of gemeente. Het gaat dus om alle voorzieningen voor (hulp)vragen zonder indicatie.

De sociale basis is het geheel aan informele en formele diensten, voorzieningen en relaties in de leefomgeving van mensen die eraan bijdragen dat mensen tot hun recht komen en kunnen floreren.



Voor een deel van het voorliggende aanbod is de gemeente opdrachtgever, een gedeelte wordt zonder tussenkomst van de gemeente, georganiseerd door bewonersgroepen en partners in de dorpen. Zoals de huisarts, culturele- of sportverenigingen of de basisschool. Het voorliggend veld is zien wij breder dan de voorliggende organisaties. Het is van belang dat de voorliggende organisaties (zoals hieronder geformuleerd) de sociale basis ondersteunen om de kracht van de burger te versterken. Hierin speelt ook de fysieke leefomgeving van inwoners een rol, daarom dat het sociale aspect van een buurt een duidelijke rol krijgt in de nieuwe omgevingsvisie.

2.2 Voorliggende organisaties

Een voorliggende organisatie definiëren wij als volgt: *'Het geheel van (door de gemeente gesubsidieerde of anders gefinancierde en/of ondersteunde) welzijnspartijen en organisaties in de gemeente die als doel hebben inwoners te ondersteunen en/of te begeleiden bij activiteiten, gekoppeld aan gezamenlijke of door de gemeente geformuleerde doelstellingen.'* Er zijn diverse voorliggende organisaties in Twenterand, waarbij er organisaties zijn die alleen met vrijwilligers werken en organisaties die (deels) uit professionele en/of betaalde krachten bestaan. Waaronder welzijn, maatschappelijk werk, jongerenwerk, clientondersteuning en mantelzorgondersteuning. Scholen, kinderopvang, sportverenigingen, kerken en cultuurorganisaties vallen ook onder het voorliggend veld. Sportverenigingen zijn bijvoorbeeld een middel om de leefstijl van mensen positief te beïnvloeden, en cultuur kan bijvoorbeeld bijdragen aan het tegengaan van eenzaamheid. Meer informatie over voorliggende organisaties is te vinden op de recent gelanceerde [sociale kaart](#) van de gemeente Twenterand.

2.3 Hoeveelheid voorliggende partners

In het kader van de evaluatiegesprekken rond de beleidsnota's sociaal domein kwam meermaals de vraag op tafel of er sprake is van versnippering in twenterand, waardoor er efficiencyverlies en ruis kan ontstaan. De meningen hierover zijn binnen de gemeente verdeeld. De organisaties zelf (in het voorveldoverleg) lijken tamelijk eensgezind. Hier schuiven echter niet alle grote voorliggende partijen bij aan. In totaal zijn er nu zes grote organisaties (meer dan 200.000 subsidie) en een aantal kleinere. Het aantal voorliggende organisaties is niet per se het probleem: denken vanuit het belang van de inwoner moet centraal staan. Optimaal gebruik maken van expertise aanwezig in de gemeente, tijdig

signaleren en bijschalen waar nodig zijn hierbij cruciaal om de inwoner passend te kunnen ondersteunen. Samenwerking is een onmisbaar middel om dit doel te bereiken, zeker nu voorliggende organisaties hun casuïstiek steeds ‘zwaarder en complexer’ zien worden. We bekijken of hierover iets moet worden opgenomen in de maatschappelijke agenda dan wel de subsidievoorwaarden.

3. Ontwikkelingen

Hieronder worden kort diverse ontwikkelingen die op ons afkomen geschetst. Hierbij wordt in dit stuk weergegeven wat de verbinding is met het lokale voorliggend veld.

3.1 Landelijke ontwikkelingen

Beweging in het Sociaal domein

In de propositie '[De winst van het sociaal domein](#)' van de VNG vragen de gemeenten aandacht van het rijk voor 3 opgaven: het herstellen van bestaanszekerheid, het vergroten van kansengelijkheid en het makkelijker maken van gezond leven. Kern is ontschotting tussen domeinen en de menselijke maat, samengaand met doelmatigheid en efficiëntie. Hier willen we lokaal ook stappen in zetten. De wetgeving in het sociaal domein is kaderwetgeving met een sterke lokale inrichtingsvrijheid. Landelijk is er echter wel beweging gaande naar meer integrale dienstverlening, het vereenvoudigen van inkomensondersteuning, preventieve schuldhulpverlening en aandacht voor de menselijke maat. De toenemende noodzaak om inwoners in kwetsbare situaties beter te bedienen vraagt lokaal om een doorontwikkeling van toegang tot het sociaal domein en integrale dienstverlening. Het gaat hier zowel over (de kwaliteit van) het toegangsverleningsproces (“de deur”), als over wat wenselijk is wat een lokaal (toegangs)team naast het verlenen van toegang tot voorzieningen nog meer kan doen (zie ook 6. Doorontwikkeling toegang tot het sociaal domein)

Jeugd en gezin

Het huidige jeugdstelsel kent grote uitdagingen. Daarom wordt landelijk gewerkt aan een Hervormingsagenda Jeugd 2022-2028 om de hulpverlening te verbeteren en het jeugdstelsel beter beheersbaar te maken. Daarnaast richt het [Toekomstscenario jeugd en gezinsbescherming](#) zich op het verbeteren van de jeugdbeschermingsketen.

In het Toekomstscenario en de Hervormingsagenda wordt gesproken over het ‘lokaal team: een vast gezicht voor een gezin’ en ‘stevige lokale teams’. Hierbij wordt de lijn ingezet naar één professional uit het lokaal team wat een blijvend gezicht is voor het gezin. Dit leidt op termijn tot een kader over waar een lokaal team concreet moet bieden. Samenhangend met de ontwikkeling van het Toekomstscenario moet ook de manier van veiligheid thuis gewaarborgd worden: de methodische manier van werken volgens het afgelopen programma ‘Geweld hoor nergens thuis’. Hierin werken we samen met Veilig Thuis.

Volwassenen en gezondheid

Uit landelijke trends met betrekking tot volwassenen en ouderen valt op dat het van belang is tijdig in te springen op de vergrijzing, bestaanszekerheid en complexiteit van de samenleving. De levensverwachting van mensen neemt toe en de zorgkosten [stijgen door meer, betere en ook duurdere zorg](#). Er is een tekort aan zorgpersoneel en zijn straks minder mantelzorgers per zorgvrager beschikbaar. Het voorkomen van zorg is van belang, dus werken aan gezondheid van de inwoners moet gefaciliteerd worden door het voorliggend veld. Prioriteiten hierin zijn: vergroten zelfredzaamheid en burgerkracht, tegengaan van overgewicht en meer inzet op preventie met het gedachtengoed van positieve gezondheid als leidraad. Hierbij willen we individueel en collectief

samen met inwoners kijken hoe hun zelfredzaamheid kan worden vergroot en of ze in hun eigen kracht kunnen worden gezet. Daarnaast spelen tekorten aan personeel in de zorg en het vraagstuk van minder mantelzorgers per zorgvrager een rol. Daardoor neemt de druk op de individuele mantelzorgers toe.

Geldzaken en bestaanszekerheid

Steeds meer mensen hebben moeite met het betalen van hun rekeningen, omdat zij het geld niet hebben of omdat zij het te complex vinden hoe zij een rekening moeten betalen. Bestaanszekerheid is hierdoor in gevaar en het is van belang dat mensen hierin ondersteund en geïnformeerd worden. Het Meldpunt Geldzorgen heeft hierin de lead, maar moet uiteraard nauw samenwerken met andere relevante voorliggende organisaties. Er is bovendien een duidelijke link met (mentale) gezondheid: mensen die in armoede leven, ervaren vaker stress. Met alle gevolgen die daarbij horen. Bewustwording hiervan is breed nodig binnen het sociaal domein.

3.2 Regionaal

Twentse Koers

De Twentse Koers is een ingezette koers tussen de veertien Twentse gemeenten, zorgverzekeraar Menzis, zorgkantoor Menzis, GGD Twente en provincie Overijssel. Zij zetten zich samen met zorgaanbieders, welzijnsstichtingen, huisartsen etc. in om samenwerking te bevorderen tussen initiatieven die op het snijvlak zorg, welzijn en wonen zitten. De focus wordt hierbij gelegd op positieve gezondheid. Het is van belang dat het voorliggend veld kan inspringen op de projecten van de Twentse Koers, om invulling te geven aan de preventieve taak.

Regiovisie Jeugdhulp Twente

In de [Regiovisie](#) Jeugdhulp Twente staat hoe aanbieders, professionals, betrokken inwoners en gemeenten in de komende jaren vanuit samenwerking de jeugdhulp willen organiseren en verbeteren. Vanuit de daaruit voortvloeiende samenwerkingsagenda en strategische inkoop wordt een duidelijke verbinding tussen geïndiceerde jeugdhulp en het voorliggend veld gelegd. Uit de Regiovisie Jeugdhulp: *“Ons uitgangspunt is: ontzorgen en normaliseren door in te zetten op het versterken van de eigen kracht van de jeugdige en zijn of haar omgeving. Dat vergt naast lokale inrichting ook een vernieuwde mindset, weerbaarheid en draagvlak bij inwoners en professionals. Dit leidende principe is niet nieuw. Toch is er winst te behalen door gericht te investeren. Het samenspel tussen geïndiceerde zorg, jeugdconsulenten en voorliggend veld is hierbij van cruciaal belang. Hoe beter we dit vangnet organiseren en faciliteren in de sociale basisinfrastructuur (voorliggend veld), hoe beter we preventief kunnen werken. En hoe beter we ook de ingezette jeugdhulp kunnen terugbrengen naar die natuurlijke omgeving. Daarmee versterken we de samenhang en samenwerking in het netwerk rondom de jeugdige.”*

De jeugdige in zijn omgeving staat centraal, waarbij normaliseren een uitgangspunt wordt en de ondersteuning zo licht en nabij als mogelijk is gerealiseerd wordt. Uit de Regiovisie Jeugdhulp: *“Niet alles in het leven gaat zoals we het graag willen. Problemen bij het opgroeien en opvoeden ho: ren er tot op zekere hoogte bij. Daar goed mee omgaan valt in eerste instantie binnen de eigen verantwoordelijkheid van ouders en verzorgers. Komen jongeren en ouders en verzorgers er niet op eigen kracht uit, dan bieden we tijdelijke ondersteuning in de natuurlijke omgeving van het kind. Op school, in het gezin, in de buurt of bij verenigingen. Ook welzijnsinstellingen en de jeugdgezondheidszorg (JGZ) van GGD Twente kunnen hierin ondersteunen. De oplossing ligt niet in automatisch kiezen voor zorg en medicalisering. Opgroei- en opvoedvraagstukken horen bij het leven.”*

We willen specifiek voor de gemeente Twenterand onderzoeken hoe het samenspel tussen geïndiceerde zorg, jeugdconsulenten/procesmanagers en voorliggend veld geconcretiseerd kan worden. In de regiovisie en de Norm voor Opdrachtgeverschap hebben de Twentse gemeenten afgesproken zorg te dragen voor de vijf basisfuncties in hun lokale inrichting en sociale basis:

1. Met oog voor een veilige leefomgeving; zorg met de lokale teams voor verbinding van veiligheid;
2. Wees zichtbaar en aanspreekbaar en investeer in preventie en vroegsignalering om complexe problematiek zoveel mogelijk te voorkomen;
3. Kijk naar het hele gezin en zorg dat de inwoner snel de juiste persoon voor ondersteuning vindt;
4. Stel een plan op van én met het huishouden of gezin; blijf benaderbaar;
5. Verzamel inzichten over de uitkomsten voor de betrokkenen, over de samenwerking en over hoe het proces loopt. Deel ze, ga erover in gesprek en durf te veranderen vanuit het belang van het kind en diens ouders

Meerjarige Samenwerkingsagenda Jeugd

De Meerjarige Samenwerkingsagenda komt voort uit de Regiovisie. Vanuit de Samenwerkingsagenda wordt gekeken hoe we tot veranderingen in het overkoepelende systeem kunnen komen én wat we moeten doen om het systeem in beweging te zetten. De functie van de Samenwerkingsagenda is om gezamenlijk - vanuit onderwijs, zorg en gemeenten - te faciliteren en ondersteunen wat er al is én aan te jagen en te ontwikkelen wat er nodig is op jeugdhulp in Twente.

3.3 Lokaal

Beperkte budgetten

In 2023 zet het college alle zeilen bij om als gemeente Twenterand financieel gezond te blijven. De reden hiervoor is omdat er een flink tekort wordt voorzien vanaf 2026. Middels een stevige aanpak [Twenterand Duurzaam Financieel Gezond](#) wordt er beoogd het saldo weer positief te krijgen. Het sociaal domein beslaat circa 60% van de gemeentelijke begroting, dat betekent dat er kritisch gekeken moet worden naar de huidige inrichting en werkwijze van het sociale domein (en daarbij het voorliggend veld).

Historie samenwerking voorliggend veld

De samenwerking tussen de organisaties in het voorliggend veld is in de afgelopen jaren niet altijd optimaal gebleken. Er was soms onduidelijkheid over aanwezigheid van aanbod in de gemeente waardoor organisaties zelf inspeelden op signalen en trends en er zo dubbel aanbod ontstond. Dit speelde niet (alleen) bij maatschappelijke organisaties, maar zag je bijvoorbeeld ook bij kerken en particuliere initiatieven ontstaan. In plaats van samenwerking ontstond er dus in zekere mate 'concurrentie' wat in sommige gevallen leidde tot inefficiënt gebruik van schaarse middelen. Het is in het belang van alle inwoners van Twenterand dat het gehele voorliggend veld collegiaal met elkaar samenwerkt en daardoor elkaar versterkt, waarbij wordt uitgegaan van de kracht van de inwoner/mens/buurt/vereniging en waarin gezamenlijk – in afstemming tussen elkaars aanbod - wordt ingespeeld op de trends, ontwikkelingen en signalen uit de samenleving. In het volgende hoofdstuk worden het voorliggend veld en de voorliggende organisaties verder beschreven.

Kanttekening hierbij is dat de relatie tussen de gemeente en meerdere voorliggende partners de afgelopen jaren ook niet optimaal is (geweest). Dit komt mede door de vele wisselingen van accounthouders bij de gemeente en een niet actueel subsidiebeleid. Daardoor is er over bijvoorbeeld

doelstellingen en uitgangspunten van beleid en subsidie onduidelijkheid en ruis ontstaan. Dit stuk kan voor de gemeente en het voorliggend veld als een uitgangspunt dienen van hoe we in de toekomst willen samenwerken

De ideale situatie

De gemeente Twenterand heeft een voorliggend veld dat met elkaar en de gemeente werkt aan een solide sociale basis voor elke inwoner. Inwoners en organisaties ontmoeten elkaar en waar mogelijk ontwikkelen zij zich. Onderdeel hiervan zijn preventie, vroegsignalering en het bevorderen van eigen kracht en zelfredzaamheid. Er wordt proactief ingespeeld op de trends, ontwikkelingen en signalen uit de samenleving. De organisaties werken samen en versterken elkaar met 1 belangrijk hoofddoel: het welzijnsniveau van onze inwoners.

Voorbeeld: Constateert de schoolmaatschappelijk werker een collectieve vraag op school, dan kan dit opgepakt worden door bijvoorbeeld JGZ van de GGD of maatschappelijk werk. Of voetballen er veel jongeren op straat? Dan zou het mooi zijn als deze doorgeleid kunnen worden naar de voetbalverenigingen. Signalen delen en doorgeven en waar nodig de burgerkracht faciliteren is van belang voor de voorliggende organisaties.

4. De rol van de gemeente

4.1 Model van regiegemeente

De gemeente kiest er nadrukkelijk voor om de **beleidsregie** te houden en waar nodig te versterken.

Binnen het sociaal domein kiest de gemeente Twenterand voor het model van de regiegemeente. Deze term betekent in de context van de gemeente Twenterand dat de regie (de *operationele regie*, waarover later meer) in het sociaal domein bij de uitvoerende (voorliggende) partijen wordt gelegd. De beleidsregie blijft bij de gemeente liggen, zoals hierboven beschreven.

4.2 Rollen van de regiegemeente

De gemeente heeft richting voorliggende organisaties meerdere rollen. Deze brengen bepaalde verwachtingen met zich mee, maar kunnen er ook voor zorgen dat een voorliggende organisatie zijn of haar rol niet of onvoldoende pakt. Denk hierbij aan: financier, controleur, regisseur, partner, initiator en bepaler.

Financier

De gemeente heeft de rol van financier, waar ook een vraag naar verantwoording van resultaten en inzet van middelen uit voortvloeit. Uitgaven moeten verantwoord worden aan de raad. Het huidige subsidiebeleid werkt vaak beperkend. De inzet van de doorontwikkeling van het subsidiebeleid is om meer ruimte te creëren en subsidie gericht in te kunnen zetten om beleidsdoelen te bereiken.

Regisseur, partner, initiator en bepaler

De andere rollen zijn meer diffuus en hangen ook deels samen met verwachtingen. Als de gemeente aanwezig of betrokken is in bijvoorbeeld een overleg, verwachten sommige organisaties dat de gemeente dan ook de regie of het initiatief neemt. Desbetreffende verwachtingen kunnen positief dan wel negatief geïnterpreteerd worden zoals: 'De gemeente moet het altijd doen' 'De voorliggend veld partners ervaren geen vertrouwen om het te doen' of 'De gemeente krijgt altijd het vertrouwen om het te doen'. Meer neutraal kan tot slot worden gezegd dat deze rollen van regisseur en initiator bijna automatisch voortkomen uit de controlerende en financiële rol. Bepalen heeft een negatieve ondertoon. Hoewel er vaak wordt gekeken naar de gemeente voor initiatieven of regie, is het vaak

niet de bedoeling dat de gemeente gaat zeggen of voorschrijven wat er moet gebeuren. Dat wordt veelal negatief uitgelegd. Soms is het een dun koord waar de gemeente op balanceert. Daarnaast hanteren voorliggende organisaties en de gemeente een andere definitie van het woord: 'uitvoering'. De gemeente verstaat onder uitvoering alle organisaties die ondersteuning en hulp bieden, terwijl de consultants van de gemeente vaak door voorliggende organisaties worden gezien als uitvoerend. Dit is dus nadrukkelijk niet het geval: consultants voeren regie op casuïstiek, maar bieden geen ondersteuning/hulp en zijn daarmee in de context van gemeente Twenterand geen uitvoerend orgaan.

Als regiegemeente kiest de gemeente Twenterand ervoor om minder tussen het voorliggend veld te gaan staan. Dit houdt niet in dat de gemeente zich terugtrekt, maar niet langer op uitvoeringsniveau een trekkersrol en regiefunctie wil nemen. De gemeente wil sturend zijn. Zowel op inhoud en in het verstrekken van duidelijke kaders en beleidsuitgangspunten (bijvoorbeeld na inkoop of subsidie), en houdt de vinger aan de pols op deze opdrachten en de samenhang hiertussen door minimaal tweemaandelijks een accountgesprek te voeren. Hierin wordt met de partijen gesproken over de voortgang, trends, signalen uit de praktijk, de hiaten, de spanningen, de kansen, enzovoort. De voorliggende organisaties gaven in hun jaarverantwoordingen en subsidieaanvragen aan dat zij op uitvoerend niveau een trekkersrol en een regiefunctie aankunnen. Het betreft hierbij regie op casusniveau en regie op thematische aanpakken. Regie op casusniveau is van toepassing als de gemeente niet standaard betrokken is, zoals b.v. in het schoolondersteuningsteam (SOT). De gemeente verwacht hierbij dat de voorliggende organisaties (waar nodig) regie gaan voeren in het SOT en inwoners (en scholen) toe leiden naar de juiste zorg en ondersteuning via de juiste route.

Kortom, de gemeente blijft dus beleidsbepaler en -regisseur. Beleidsregie is echter wat anders dan operationele regie. Het is daarom belangrijk om vast te stellen wat een regievoerder doet en dit ook duidelijk te communiceren naar de betrokken partijen. Hiervoor kan het 5S-model als inspiratie dienen (zie hieronder). In de bijlage staat het onderscheid tussen beleidsregie en operationele regie nader uitgewerkt.

Tabel 1: De 5- S-en van lokale regie volgens Hupe en Klein

<i>Uitgangspunt</i>	<i>Criteria kwaliteit</i>	<i>Indicator</i>
Stimuleren	Initiatief	Een levendig lokaal politiek klimaat creëren: de gemeente als regisseur is actief in het initiëren van nieuwe ontwikkelingen en het creëren van voldoende variëteit.
Situëren	Kennis van het netwerk	Extern en interne netwerken bouwen en onderhouden: de gemeente als regisseur heeft niet alleen kennis en overzicht van het netwerk en de lopende initiatieven, maar ook een visie op de sterke en zwakke punten van het netwerk en waar het netwerk naar toe zou moeten gaan.
Steun creëren	Organisatie van participatie	Een actieve lokale gemeenschap creëren: het realiseren en behouden van steun van de betrokkenen organisaties in het netwerk is niet alleen een belangrijke conditie voor het realiseren van bevredigende uitkomsten, maar moet ook actief worden bevorderd en onderhouden.
Structureren	Voorwaarden voor netwerkvorming	Netwerken onderhouden: netwerken blijven niet van zelf bestaan. De vorming en bestendiging van een netwerk vormen een noodzakelijk onderdeel van de gemeentelijke regierol.
Sturen	Richting aanwijzen	Actieve beleidsrol van de verantwoordelijk wethouder: een intelligent gebruik van beschikbare sturingsinstrumenten en sturingsstrategieën moet de mogelijkheden van het bereiken van interessante uitkomsten voor de betrokken actoren vergroten. Flexibiliteit en creatief gebruik van de mogelijkheden zijn hierbij belangrijk.

De gemeentelijke consultants (jeugd, Wmo en inkomen) hebben in zekere zin een bijzondere positie. Zij zijn geen beleidsbepalers of –regisseurs, maar net als de voorliggende organisaties beleidsuitvoerders. Primair heeft deze

positie te maken met uitgangspunt/visie van de gemeente: de consultant is op casusniveau regievoerder en komt pas in beeld als en hulpvraag (zeer waarschijnlijk) zal leiden tot geïndiceerde zorg. Wel kan er altijd gebeld worden met de consultants om te sparren over een casus, ook anoniem, om samen in te schatten of het voorliggend nog haalbaar is. In dat geval is het vaak passend en zinvol dat een consultant aansluit bij bijvoorbeeld een overleg. Maar ook niet altijd:

bijvoorbeeld bij SOT-overleggen op scholen is het niet nodig en soms zelfs onwenselijk als een consulent aansluit. Het is dan aan een andere aanwezige (bv de GGD of maatschappelijk werk) om de consulent op de hoogte te houden. Of door middel van een verslag dat er wordt gemaakt. Dat is het onderscheid dat hier wordt gemaakt. Consulentsluiten dus niet standaard aan bij overleggen, waar dit vanuit meerdere voorliggende organisaties wel wenselijk wordt geacht. De gemeente kiest hier dus niet voor.

5. Samenwerking tussen gemeente en voorliggende organisaties

5.1 Huidige stand van zaken overleg en afstemming

Operationele regie ligt bij de voorliggende organisaties en beleidsregie ligt bij de gemeente, maar wat betekent dit nu in de praktijk? Hieronder wordt schematisch in beeld gebracht op welke vlakken de gemeente de voorliggende organisaties treft in de samenwerking. Eerst wordt er ingegaan op operationeel niveau en daaropvolgend op beleidsniveau. In de bijlage staat een overzicht van een aantal gezamenlijke overlegstructuren en hoe de gemeente daarin haar eigen rol en positie ziet. In de huidige situatie gaat de gemeente al dan niet bewust vaker op de uitvoeringsstoel zitten, door een gebrek aan wederzijds vertrouwen en duidelijkheid over de regierol. Zo wordt de gemeente ervaren als een controleur en iemand die op de stoel van de uitvoerder gaat zitten en ervaart de gemeente andersom te weinig controlemechanismen om taken te kunnen verantwoorden.

5.2 Waar willen we naartoe?

Hoe komen we tot een meer effectieve invulling van beleidscoördinatie door de gemeente en operationele coördinatie door de voorliggende organisaties? De instrumenten die we daarvoor kunnen inzetten zijn:

- Ontwikkelen van een gezamenlijke taal en werken vanuit hetzelfde mensbeeld (positieve gezondheid als kapstok)
- Afbakening taken en verwachtingen over en weer bespreken
- Doorontwikkelen subsidiebeleid
- Concretiseren doelen en waar nodig opdrachten
- Kaders over wat verwacht wordt in relatie tot rol voorliggende organisaties (preventie en vroegsignalering)
- Accountgesprekken (her)inrichten om af te stemmen over de beleidsregie versus de operationele regie.

5.3 Uitgangspunten van de samenwerking

De gemeente ziet het voorliggend veld als een middel om haar beleidsdoelen mee te bereiken. Vandaar dat de gemeente ook (meer) de beleidsregie wil en gaat nemen, en de operationele regie bij de voorliggende organisaties laat (waarover later meer in dit stuk). Om deze doelen te bereiken zijn dit de gewenste uitgangspunten van de samenwerking.

Het voorliggend veld en de gemeente:

- Werken effectgericht
- Werken beleids- en visiegestuurd (koersvast) aan een maatschappelijke agenda
- Vraaggericht en daarmee ook sensitief voor de signalen in de uitvoering, bij de inwoners.
- Zijn proactief, toont lef
- Kennen de eigen grenzen
- Versterken elkaar (samenwerking is noodzaak) en de inwoner
- Kennen en zijn zich bewust van hun positie in de samenleving en de keten
- Stellen het belang van inwoners voorop

- Zijn in staat tot inspelen op de actualiteit (naast koersvastheid)
- Zijn in staat tot vernieuwing
- Gaan niet uit van continue groei van budgetten, maar gaat realistisch om met schaarse middelen en prioriteert.

Toelichting op de beschreven uitgangspunten

- Koersvast: de maatschappelijke agenda wordt jaarlijks geëvalueerd, maar is een meerjarendocument. Het gemeentelijke sociaal beleid loopt niet parallel met een collegeperiode.
- Vraaggericht: In het vierjarige beleid van de gemeente worden trends gedestilleerd (incl. de vraag), vervolgens stellen we het doel, bijvoorbeeld verslavingsproblematiek verminderen. Binnen dat doel werken organisaties vraaggericht. Dus als er een probleem is met GHB dan speel je daarop in en als jongeren te vaak binge drinken, wordt dat een focus. Waar het nu weleens misgaat is dat professional A. ziet wat rond verslaving bij jongeren. B is vooral gefocust op mentale problematiek en C. op de jonge mantelzorgers. Dan hollen we pilot naar project en vergeten we de onderliggende focus.
- Effectgericht: de interventies en activiteiten moeten een bepaald effect hebben. Op de doelgroep, bredere doelstellingen, of beide.
- Samenwerking: Waar nodig moet er worden samengewerkt. Zeker als er domein overstijgend moet worden gewerkt. Dit is steeds vaker het geval.
- Actualiteit: Het gemeentelijke subsidiebeleid moet meer mogelijk maken dat activiteiten gedurende het jaar ingewisseld kunnen worden. Uiteraard wel met een onderbouwing van de subsidieontvanger waarom dit noodzakelijk is (operationele regie).
- Continue groei: Soms is het zo dat de gemeente moet bezuinigen, en dat er dus geen groei van budgetten mogelijk is. Hetzelfde geldt ook als een activiteit niet langer passend wordt geacht. Dan vervalt ook de bijhorende financiering. Het is dan zeker niet automatisch zo dat deze gelden wel beschikbaar blijven en kunnen worden 'opgeteld' bij andere activiteiten die wel uitgevoerd worden.
- Onderliggende aanname bij deze uitgangspunten is dat de samenleving complex is. Situaties hebben dan al snel met elkaar te maken, zeker bij gezinnen. Daardoor is er al snel sprake van een organisatie- en domeinoverstijgende situatie. We willen integraal werken. Het aanpakken van sociale problematiek kan zowel de gemeente als een voorliggende organisatie niet alleen.

Randvoorwaarden

Zoals gezegd, de voorliggende organisaties hebben dus de operationele regie, en daarmee een behoorlijke mate van vrijheid om op hun manier, binnen hun specialisme en samen waar nodig aan beleidsdoelen te werken. Uiteraard moet er binnen deze vrijheid wel een zekere balans worden gezocht. Hiervoor is voor zowel de gemeente en de voorliggende organisaties het uitgangspunt:

- Zelfde doelen, focus
- Zelfde taal, duiding
- Vertrouwen
- Transparantie
- Koersvastheid en betrouwbaarheid
- Goede sturingsinstrumenten (in regels, subsidie/inkoop en samenwerking)
- Rolvastheid
- Meerjarenafspraken (ook financieel)

6. Doorontwikkeling toegang tot het sociaal domein

6.1 Noodzaak van doorontwikkeling toegang

Toegang gaat over het hele proces van toeleiding tot, advisering over en bepaling van ondersteuning. Het is aan gemeenten om deze taken, in samenwerking met andere partijen vorm te geven.

'Toegang' is daarmee meer dan de poortwachtersrol of het afgeven van een indicatie.

'Toegankelijkheid' gaat over zichtbaarheid, vindbaarheid en benaderbaarheid van hulp en informatie. Voor ondersteuning in het kader van de Wmo en de Participatiewet is er sprake van één verwijzer naar geïndiceerde hulp en dat is de gemeente. In de Jeugdwet zijn naast de gemeente ook huisartsen en medisch specialisten bevoegd om te verwijzen. Ook kan een jeugdige ondersteuning ontvangen als gevolg van een rechterlijke uitspraak of verwijzing door een Gecertificeerde Instelling.

Voor veel inwoners verloopt de dienstverlening goed, maar uit [onderzoek](#) blijkt dat gemeenten bepaalde doelgroepen nog niet goed genoeg weten te bedienen en de samenwerking rondom complexe vragen nog niet optimaal is. Er is een grote gevarieerdheid onder gemeenten in hoe zij hun zorg en ondersteuning momenteel hebben georganiseerd. Wat er altijd verwacht worden, ongeacht het achterliggende organisatiemodel, is vastgelegd in de al eerder genoemde basisfuncties van de toegang en een lokaal team.

Lokale teams in gemeenten en een sterke verbinding met de sociale basis worden in verschillende hervormingstrajecten gezien als belangrijke sleutel om tot veranderingen te komen:

- In het Toekomstscenario kind- en gezinsbescherming bijvoorbeeld met oog op het realiseren van een veilige leefomgeving voor jeugdigen;
- De Hervormingsagenda Jeugd om via lokale teams in te zetten op een beweging naar normaliseren en ondersteuning van gezinnen zo veel mogelijk in samenwerking met de sociale basis in plaats van directe (en alleen) inzet van specialistische jeugdhulp.
- De kinderopvangtoeslagaffaire heeft de noodzaak van een integrale benadering en toepassing van menselijke maat verder nog eens extra onderstreept.
- In het Integraal Zorg Akkoord (IZA) is afgesproken om samenwerking tussen eerstelijnszorg en sociaal domein te verbeteren,
- Ook vragen het IZA en het Gezond Actief Leven Akkoord (GALA) een integrale aanpak om te komen tot verandering. Waarbij dit verder gaat dan de focus op het sociaal domein, aangezien ook het verbeteren van de leefbaarheid in buurten en wijken een belangrijk onderdeel is van deze ontwikkeling.

6.2 Toekomstbestendig model voor de toegang

In de huidige situatie in Twenterand zijn er meerdere partijen betrokken bij de toegang. Bij het zorginformatiepunt (ZIP) komen vragen binnen en is momenteel in de praktijk de primaire ingang voor inwoners met een hulpvraag op met name WMO. De meeste vragen vanuit jeugdigen komen via de gemeente of de huisartsen/ POH-ers jeugd. Met betrekking tot de participatiewet spelen het meldpunt Geldzorgen en stichting BOOT een rol. In het oppakken van hulpvragen spelen zowel voorliggende organisaties als geïndiceerde zorgverleners een rol. De huidige situatie roept vragen op over toegankelijkheid van hulp en informatie vanuit het perspectief van de inwoners en over de samenwerking tussen de verschillende organisaties wanneer er concrete hulp nodig is. Daarnaast bestaan er verschillende beelden en opvattingen over rollen en taken van de ingerichte structuren.

Twenterand wil komen tot een toekomstbestendig model voor de toegang tot het Sociaal Domein, waarbij de inwoner de weg weet te vinden, de vraag centraal staat, de werkwijze in de toegang eenduidig is en er integraal wordt (samen)gewerkt. Samen met betrokken partijen gaan we kijken waar we kunnen verbeteren op een manier die past bij de problematiek van de gemeente en haar

inwoners. We willen ons laten inspireren door situaties elders, zonder uit het oog te verliezen wat in de specifieke situatie in Twenterand nodig en mogelijk is.

Binnen het traject [Verbetering van de toegang van de VNG](#) zijn een aantal knelpunten gesignaleerd in de vormgeving van de toegang tot het sociaal domein. Ook de landelijke ontwikkelingen in het toekomstscenario Kind en Gezin en de Hervormingsagenda Jeugd zullen van invloed zijn op de inrichting van de toegang op gemeentelijk niveau. Onderwerpen die hier een rol spelen zijn:

- Voldoet de huidige inrichting van de toegang aan de basisfuncties? Rol van de gemeente en rol van de voorliggende organisaties? Hoe ver wil je de integratie in de toegang doorontwikkelen? Wat is in de Twenterandse context een 'sterk' lokaal team?
- Hoe zorgen we voor een versterking van samenwerking tussen gemeente, de (huis)artsen en geïndiceerde instellingen en het voorliggend veld in relatie tot doorverwijzing?
- Hoe staat het met de toegankelijkheid: Is er één plek nodig waar inwoners terecht kunnen voor informatie of zijn dit er meerdere?
- Hoe verbinden we domeinen en wetten om te komen tot een integrale werkwijze en een samenhangende ondersteuning voor huishoudens?

Een verbeterde inrichting van de toegang in Twenterand moet uitgaan van het perspectief van de inwoner. Dat vraagt van alle betrokken partijen een open houding.

Bijlage 1 Beleidsregie en operationele regie

Operationele regie is dan de regie op bepaalde projecten, pilots of initiatieven die de hogere doelen uit/van het gemeentelijke beleid dienen. En het coördineren dat de relevante partijen meedoen en een bijdrage leveren. Deze regie ligt bij een voorliggende partij. De gemeente toetst periodiek of de doelen worden gehaald door middel van de ingezette activiteiten en kan hierin indien nodig bijsturen. Dit is beleidsregie. Het is niet de bedoeling dat de gemeente de operationele regie overneemt.

Beleidsregie houdt in:

- Het stellen van richtinggevende doelen
- Het stellen van kaders voor de operationele regie. Zoals: wie werken met elkaar samen, op welk terrein
- Kiezen in welke vorm de operationele regie en samenwerking wordt gegoten. Dit kan bovendien periodiek wijzigen (voorstel voor een termijn: jaarlijks).
- Een periodiek intern overleg tussen de diverse accounthouders per organisatie. Dit initiatief is reeds in gang gezet, op 9 augustus was het eerste overleg. Frequentie is momenteel eens per 8 weken. Kan uiteraard worden bijgesteld.

Van de voorliggende organisaties wordt verwacht dat zij:

- Het aangeven als ze er niet uitkomen op het gebied van operationele regie. De gemeente kan dan meedenken, bijsturen of indien nodig richtinggevende uitspraken doen.
- Actief communiceren als men verwacht bepaalde doelen niet te kunnen halen of activiteiten niet uit te kunnen voeren.
- Het aangeven als een bepaalde samenwerking niet loopt (zoals gewenst).
- Proactief met de gemeente communiceren als er een bepaalde vorm van onderlinge samenwerking of fusie wordt onderzocht. De gemeente wordt dan in de gelegenheid gesteld om hierover mee te denken en hier een visie/advies over te ontwikkelen

De visie van de gemeente is derhalve: de operationele regie wordt vanaf nu nog nadrukkelijker bij de voorliggende organisaties gelegd. Er volgt echter een set met kaders die deze operationele regie vormgeven. De gemeente blijft nadrukkelijk beleidsregisseur, en zal deze regie vanaf nu – zeker op bepaalde dossiers – ook meer ter hand nemen dan de afgelopen jaren is gedaan.

Bijlage 2 Overzicht overlegstructuren

Operationeel niveau	
Welk overleg	Regievoering
Wijk- Veiligheidsoverleg	In het wijk en veiligheidsoverleg worden signalen gedeeld over (risico) jongeren en andere (volwassen) inwoners die zich, al dan niet groepsgewijs, problematisch c.q. zorgelijk manifesteren. De regievoerder van dit overleg zijn de procesmanagers van de gemeente. Er is vrijwel geen inbreng van voorliggende organisaties in dit overleg, waar dit soms wel passend is. De gemeente gaat ermee aan de slag om dit anders vorm te geven.
ZAT's en SOT's	In dit overleg worden zorgsignalen van jeugdigen op de (voor)scholen besproken met aanwezige partners en ouders. De scholen voeren regie over het SOT en regievoering in het ZAT wordt gedaan door de procesmanagers. Het betreft een operationeel (en preventief) overleg, waardoor de gemeente – vanuit de geïndiceerde rol - niet zal aansluiten tenzij dit nodig is, voor de zorginbreng zijn schoolmaatschappelijk werk , JGZ aanwezig. Er wordt van scholen en voorliggende partijen (aansluitend in het SOT) verwacht zij volgens de juiste werkmethode te handelen en/of school te adviseren over wat de juiste werkmethode is. Consulents zijn dus niet standaard aanwezig, omdat er dan al opgeschaald is. Dat is lang niet altijd het geval.
Afstemmingsoverleggen (o.a. MDO's)	Professionals afkomstig van verschillende domeinen bespreken op operationeel niveau casuïstiek met elkaar, waarbij het uitgangspunt is 1 gezin, 1 plan, 1 regisseur. Het betreft een operationeel overleg, waarbij de gemeente regie voert als zij bij de casuïstiek betrokken is, tenzij anders is afgesproken met de consultant. Als de gemeente niet betrokken is wordt er casusregie van de voorliggende organisaties verwacht. Het gaat erom dat er duidelijke afspraken gemaakt worden en dat daarmee op zowel professioneel niveau als voor de inwoner helder is wie waar regie voert.
Veiligheidsoverleg	Het betreft een gemeentelijke structuur die verbonden is aan het veiligheidshuis in Almelo. Hierbij is de gemeente zelf ofwel een partner uit het Veiligheidshuis regievoerder.
Coalitie Kansrijke Start	Het betreft een coalitie die ondertussen samen gevormd is met de gemeente Wierden, waarbij wordt onderzocht of er een sub-regionale samenwerking kan komen op dit gebied. Gemeente is regievoerder op de coalitie en de voorliggende organisatie is regievoerder op de casuïstiek.

Beleidsniveau	
Welk overleg	Regievoering
Accounthouder-gesprekken i.v.m. subsidies	Voorafgaand aan het accounthoudergesprek wordt de agenda afgestemd op initiatief van de gemeente. Gemeente is initiator en initiatiefnemer. Het is veelal een niveau op tactisch beleidsniveau.
CBJ/Platform Gezondheid en Zorg	Gemeente is regievoerder, organen adviseren. Deze overleggen worden in de tweede helft van 2023 – mede in het licht van de nieuwe IBN – tegen het licht gehouden.

Separate projecten en/of inkooprelaties	Gemeente is regievoerder bij eigen projecten. Bij externe projecten is duale sturing met de externe partij aan de orde. Denk aan een woningcorporatie of een voorliggende organisatie.
---	--

Bijlage wettelijk kader

Deze integrale beleidsnota beslaat de volgende wetten:

- Wet maatschappelijke ondersteuning 2015
- Jeugdwet
- Participatiewet
- Wet publieke gezondheid
- Wet gemeentelijke schuldhulpverlening

Hieronder lichten we de verschillende wetten kort toe en wordt omschreven wat minimaal in de nota opgenomen moet worden en hoe gemeente Twenterand dit vormgeeft.

Wet maatschappelijke ondersteuning 2015 (Wmo 2015)

Gemeenten moeten ervoor zorgen dat mensen zo lang mogelijk thuis kunnen blijven wonen. De gemeente geeft ondersteuning thuis via de Wmo 2015. Gemeenten zijn verantwoordelijk voor de ondersteuning van mensen die niet op eigen kracht zelfredzaam zijn. Het gaat bijvoorbeeld om:

- begeleiding en dagbesteding;
- ondersteuning om de mantelzorger tijdelijk te ontlasten;
- een plaats in een beschermde woonomgeving voor mensen met een psychische beperking;
- opvang in geval van huiselijk geweld en mensen die dakloos zijn.

Meldt iemand zich bij de gemeente met het verzoek om ondersteuning? Dan moet de gemeente onderzoek doen naar de persoonlijke situatie. De gemeente is verantwoordelijk voor een goede toegang tot voorzieningen, ondersteuning en ruimten voor mensen met een beperking. Daarnaast draagt de gemeente zorg voor de kwaliteit en de continuïteit van de voorzieningen.

De Wmo 2015 verplicht gemeenten via artikel 2.1.2 een periodiek beleidsplan te maken waarin in ieder geval is opgenomen:

Wettelijke verplichting	Uitvoering
De gemeenteraad stelt periodiek een plan vast met betrekking tot het door het gemeentebestuur te voeren beleid met betrekking tot maatschappelijke ondersteuning.	De IBN heeft een looptijd van 2023-2026 en wordt vastgesteld door de gemeenteraad van Twenterand.
Het plan beschrijft de beleidsvoornemens inzake door het college te nemen besluiten of te verrichten handelingen die erop gericht zijn:	N.v.t.
a. de sociale samenhang, de toegankelijkheid van voorzieningen, diensten en ruimten voor mensen met een beperking te bevorderen, de veiligheid en leefbaarheid in de gemeente te bevorderen, alsmede huiselijk geweld te voorkomen en te bestrijden; de verschillende categorieën van mantelzorgers, en vrijwilligers, zoveel mogelijk in staat te	We communiceren eenvoudig en maken hierbij gebruik van de adviserende rol van het Taalpunt. Ook zorgen we voor een eenvoudige aanvraagprocedure: digitaal voor wie kan, schriftelijk of mondeling voor wie wil. Op deze manier is de informatie toegankelijk voor iedereen. Vanuit de regionale visie Huiselijk Geweld en Kindermishandeling en een lokale aanpak werken we eraan om deze onveilige

<p>stellen hun taken als mantelzorger of vrijwilliger uit te voeren;</p>	<p>situaties te herkennen, te stoppen én te voorkomen. Om inwoners nog preventiever en efficiënter te kunnen helpen, gaan we bezig met het vergroten van de bekendheid en toegankelijkheid van ons voorliggend veld. Waar mogelijk wordt er samengewerkt met vrijwilligers en/of ervaringsdeskundigen. We zetten in op versterking en ondersteuning van vrijwilligers en mantelzorgers.</p>
<p>vroegtijdig vast te stellen of ingezetenen maatschappelijke ondersteuning behoeven;</p>	<p>Wij willen onze dienstverlening op het sociaal domein inrichten zoals van een betrouwbare overheid verwacht mag worden; empathisch en efficiënt binnen de wettelijke termijnen van bijzondere wetten, verordeningen of de Algemene wet bestuursrecht (Awb) en aanwezige gemeentelijke servicenormen. Hierbij gaan we uit van vertrouwen. Meedenkend met de inwoner (ja, mits), en beleidsrelevant (zelfredzaamheid bevorderend, meedenkend en uitleggend als we niet meegaan in de wens van de inwoner). We blijven werken aan vertrouwen.</p>
<p>te voorkomen dat ingezetenen op maatschappelijke ondersteuning aangewezen zullen zijn;</p>	<p>Eén van de omschreven opgaven is uitvoering geven aan lokale preventie-prioriteiten.</p>
<p>algemene voorzieningen te bieden aan ingezetenen die maatschappelijke ondersteuning behoeven;</p>	<p>Een manier waarop we de sociale basis versterken is door de ondersteuning zoveel mogelijk te organiseren via algemene voorzieningen. Voorbeelden van algemene voorzieningen zijn het maatschappelijk werk, ontmoetingsruimtes in wijkcentra, maaltijdverzorging, een boodschappenservice, en de was- en strijkservice.</p>
<p>maatwerkvoorzieningen te bieden ter ondersteuning van de zelfredzaamheid en participatie aan ingezetenen van de gemeente die daartoe op eigen kracht, met gebruikelijke hulp, met mantelzorg of met hulp van andere personen uit hun sociale netwerk niet of onvoldoende in staat zijn;</p>	<p>In de Wmo 2015 staan eigen kracht en zelfredzaamheid voorop. Dit betekent dat inwoners eerst moeten kijken wat ze nog zelf kunnen doen (eigen kracht) of wat ze kunnen laten doen door hun sociale netwerk (mantelzorg). We gaan inzetten op meer bewustwording rondom de eigen kracht van inwoners. Hierbij streven wij het gedachtengoed van positieve gezondheid na: we kijken eerst naar wat de inwoner zelf kan, welke (voorliggende) ondersteuning hem/haar kan helpen om zelfstandig te blijven en zijn/haar mogelijkheden kan (blijven) inzetten. We willen bewustwording creëren bij de inwoner dat gemeentelijke middelen schaars zijn. En als er een beroep wordt gedaan op maatschappelijke ondersteuning dan zijn we empathisch en</p>

	<p>kritisch. We verstrekken alleen wat nodig is en monitoren of de voorziening ook daadwerkelijk wordt gebruikt (hulpmiddelen). We leggen zorgvuldig aan de aanvrager uit wat we wel of niet doen en waarom.</p>
<p>maatwerkvoorzieningen te bieden aan personen die niet in staat zijn zich op eigen kracht te handhaven in de samenleving en beschermd wonen of opvang behoeven in verband met psychische of psychosociale problemen of omdat zij de thuissituatie hebben verlaten, al dan niet in verband met risico's voor hun veiligheid als gevolg van huiselijk geweld;</p>	<p>Lokaal en regionaal wordt in subregionaal verband samengewerkt met centrumgemeente Almelo voor de doelgroep GGZ. Daarnaast gaan we in de Woonvisie Twenterand 2022-2026 in op wonen met een zorgvraag.</p>
<p>uitvoering te geven aan het op 13 december 2006 te New York tot stand gekomen Verdrag inzake de rechten van personen met een handicap (Trb. 2007, 169)</p>	<p>Eén van de opgaven die we in de IBN hebben geformuleerd is: <i>In Twenterand zorgen we er met elkaar voor dat iedereen zich thuis voelt en iedereen zo goed mogelijk mee kan doen in de maatschappij.</i> We zetten in op toegankelijke informatie, denk hierbij aan leesbaarheid van brieven en vindbaarheid op de website. Inclusie vraagt om interactie. Inclusie wordt een van de thema's die we ook gezamenlijk met netwerkpartners gaan uitwerken.</p>
<p>de participatie van ingezetenen die geestelijke gezondheidszorg nodig hebben, te versterken.</p>	<p>Eén van de opgaven die we in de IBN hebben geformuleerd is: <i>Versterken van de mentale gezondheid van inwoners.</i> We gaan kijken naar andere vormen van dagbesteding en respijtzorg. We gaan de link met sportieve en culturele organisaties versterken, om hun aanbod in te zetten als middel tegen gezondheidsuitdagingen.</p>
<p>Het plan is erop gericht dat: cliënten zo lang mogelijk in de eigen leefomgeving kunnen blijven;</p>	<p>We hebben meer aandacht voor wonen en zorg. Zowel lokaal (meer rekening houden met generatieoverstijgend wonen in lokale bouwprojecten, samenwerking met Mijande voor huurwoningen) als regionaal (regionale Woonvisie). We hebben aandacht voor de toegankelijkheid binnen Twenterand en stellen hiervoor ambassadeurs aan. We kijken naar het meer levensloopbestendig maken van de woonomgeving/woonruimte in de gemeente.</p>
<p>cliënten die beschermd wonen of opvang ontvangen, een veilige woonomgeving hebben en, indien mogelijk, weer in staat zijn zich op eigenkracht te handhaven in de samenleving.</p>	<p>Lokaal en regionaal wordt in subregionaal verband samengewerkt met centrumgemeente Almelo voor de doelgroep GGZ. Daarnaast gaan we in de Woonvisie Twenterand 2022-2026 in op wonen met een zorgvraag.</p>

In het plan wordt bijzondere aandacht gegeven aan: een zo integraal mogelijke dienstverlening op het gebied van maatschappelijke ondersteuning, publieke gezondheid, preventie, zorg, jeugdhulp, onderwijs, welzijn, wonen, werk en inkomen;	Eén van de acties die we benoemen in de IBN is: <i>het aanvragen van voorzieningen is eenvoudig en laagdrempelig</i> . Inwoners kunnen zich bij de ZorgInformatiePunten melden met allerlei vragen over maatschappelijke ondersteuning, publieke gezondheid, preventie, zorg, jeugdhulp, onderwijs, welzijn, wonen, werk en inkomen.
de samenwerking met zorgverzekeraars en zorgaanbieders als bedoeld in de Zorgverzekeringswet met het oog op een zo integraal mogelijke dienstverlening;	Gemeente Twenterand is aangesloten bij de Twentse Koers. Dit is een strategische samenwerking tussen de veertien Twentse gemeenten, zorgverzekeraar en zorgkantoor Menzis, GGD Twente en provincie Overijssel.
keuzemogelijkheden tussen aanbieders voor degenen aan wie een maatwerkvoorziening wordt verstrekt, waarbij rekening wordt gehouden met de godsdienstige gezindheid, de levensovertuiging en de culturele achtergrond van cliënten, in het bijzonder voor kleine doelgroepen;	Regionaal wordt er samengewerkt op het gebied van de inkoop van o.a. maatschappelijke ondersteuning. Twentse gemeenten, waaronder Twenterand, hebben met een divers aantal zorgaanbieders contracten afgesloten ten behoeve van zorg en ondersteuning. Er is een dekkend zorglandschap waar keuzevrijheid geboden wordt.
de toegankelijkheid van voorzieningen, diensten en ruimten voor mensen met een beperking;	We hebben aandacht voor de toegankelijkheid binnen Twenterand en stellen hiervoor ambassadeurs aan.
de wijze waarop de continuïteit van hulp wordt gewaarborgd, in het bijzonder ten aanzien van de persoon die door het bereiken van een bepaalde leeftijd geen jeugdhulp als bedoeld in de Jeugdwet meer kan ontvangen;	In de Regiovisie Jeugdhulp Twente hebben we afgesproken dat Twentse gemeenten, ketenpartners en zorgaanbieders samen netwerkgericht werken op alle levensdomeinen voor zowel 18- als de overgang naar 18+.
mogelijkheden om met inzet van begeleiding, waaronder dagbesteding, mensen zo lang mogelijk in de eigen leefomgeving te laten blijven;	Eén van de maatwerkvoorzieningen die de gemeente aanbiedt zijn begeleiding groep en begeleiding individueel.
de wijze waarop ingezetenen worden geïnformeerd over de personen die kunnen optreden als vertegenwoordiger van een cliënt die niet in staat kan worden geacht tot een redelijke waardering van zijn belangen ter zake.	Inwoners kunnen gebruik maken van onafhankelijke cliëntondersteuning. Informatie hierover is te vinden op de website van de gemeente en op de website van de ZorgInformatiePunten. Wanneer inwoners een melding hebben gedaan, wordt in de bevestigingsbrief uitleg gegeven over onafhankelijke cliëntondersteuning.
In het plan wordt aangegeven op welke wijze de gemeente artikel 2.1.7 toepast dan wel de reden om dat artikel niet toe te passen.	In artikel 24 van de Verordening maatschappelijke ondersteuning Twenterand 2022 is de tegemoetkoming meerkosten voor personen met een beperking of chronische problemen geregeld.
In het plan wordt aangegeven welke resultaten het gemeentebestuur in de door het plan bestreken periode wenst te behalen, welke	De uitvoering van de nota wordt vormgeven met een zgn. Maatschappelijke agenda. In de maatschappelijke agenda komt de werkagenda

criteria worden gehanteerd om te meten hoe deze resultaten zijn behaald en welke prestatie-indicatoren worden gehanteerd ten aanzien van aanbieders.	voor alle thema's uit deze IBN met (waar dat al bekend is) concretere doelen, plannen/projecten, indicatoren en financiering. Monitoring (dashboard), evaluatie en effectmeting (datagestuurd werken door tellen en vertellen) blijft ook de komende vier jaar noodzakelijk.
--	--

De Jeugdwet

Gemeenten zijn verantwoordelijk voor de jeugdhulp. Zij kunnen de zorg dichterbij de inwoners organiseren, in samenhang met ondersteuning van gezinnen bij werk, inkomen en schulden. Dat staat in de Jeugdwet. Gemeenten zijn verantwoordelijk voor het beschikbaar stellen van alle vormen van jeugdhulp. Bijvoorbeeld hulp aan huis bij problemen in het gezin, maar ook bij psychische en gedragsproblemen van kinderen en jongeren. Gemeenten hebben de plicht om jeugdhulp en ondersteuning te bieden. Bijvoorbeeld aan jongeren met een beperking, stoornis, aandoening of opgroeioproblemen.

Door die verplichting, de jeugdhulpplicht, moeten gemeenten in ieder geval:

- de jongere adviseren welke hulp het beste past;
- samen met de jongere de goede vorm van jeugdhulp kiezen;
- zorgen dat de gekozen jeugdhulp ook echt beschikbaar is.

In de Jeugdwet staan de taken van gemeenten. De gemeenten moeten onder andere:

- jeugdhulp van goede kwaliteit aanbieden;
- een beleidsplan voor preventie, ondersteuning, hulp en zorg opstellen;
- voorzieningen op het gebied van jeugdhulp (jeugdhulpplicht) treffen;
- jeugdbeschermingsmaatregelen en jeugdreclassering organiseren;
- maatregelen voor de aanpak van kindermishandeling nemen;
- de samenwerking met andere sectoren zoals zorg, onderwijs, politie en justitie zoeken;
- vertrouwenspersonen aanwijzen voor jongeren en (pleeg)ouders die te maken hebben met jeugdhulpverlening.

De Jeugdwet verplicht gemeenten via artikel 2.2 een periodiek beleidsplan te maken waarin in ieder geval is opgenomen:

Wettelijke verplichting	Uitvoering
De gemeenteraad stelt periodiek een plan vast dat richting geeft aan de door de gemeenteraad en het college te nemen beslissingen betreffende preventie en jeugdhulp, de uitvoering van kindbeschermingsmaatregelen en jeugdreclassering.	We werken in Twente vanaf 2015 met een regionale organisatie Ondersteuning Zorg en Jeugd Twente (OZJT). Voor alle regiogemeenten heeft OZJT afspraken gemaakt met de zorgaanbieders van hoogspecialistische jeugdhulp en van verblijf buiten het ouderlijk gezin. Voor de Jeugdhulp in de eigen leefomgeving (ambulante jeugdhulp) werken 12 Twentse gemeenten, waaronder Twenterand, binnen OZJT met het Twents Ondersteuningsmodel. In dit model is de ondersteuningsbehoefte van de jeugdige (en gezin) en het te bereiken resultaat uitgangspunt voor de inzet van jeugdhulp.

	In 2021 hebben de Twentse gemeenten samen met jongeren, ouders, zorgaanbieders, professionals en bestuurders de Regiovisie Jeugdhulp Twente opgesteld. De Regiovisie is voorjaar 2022 vastgesteld door de raden van alle veertien Twentse gemeenten.
Het plan bevat de hoofdzaken van het door de gemeente te voeren beleid betreffende preventie, jeugdhulp, de uitvoering van de kinderbeschermingsmaatregelen en jeugdreclassering en geeft daarbij in ieder geval aan: wat de gemeentelijke visie en doelstellingen zijn van dit beleid;	De basistaak van OZJT is de inkoop, het contractmanagement en contractbeheer voor de jeugdhulp. In de Regiovisie Jeugdhulp Twente wordt beschreven over welke jeugdzorg het precies gaat. De Regiovisie Jeugdhulp Twente wordt in 2023 verder uitgewerkt in een Samenwerkingsagenda om tot concrete verbeteringen in de jeugdhulp te komen en invulling te geven aan preventie en normalisering. De concrete aanpak in Twenterand staat in de IBN onder de themalijn De Zelfredzame Twenterander en zal worden uitgewerkt in de maatschappelijke agenda.
hoe dit beleid zal worden uitgevoerd in samenhang met de verantwoordelijkheid van het college inzake Veilig Thuis en welke acties in de door het plan bestreken periode zullen worden ondernomen;	VTT voert haar taak als regionaal advies- en meldpunt voor huiselijk geweld en kindermishandeling uit voor de 14 gemeenten in Twente. Begin 2023 is een regionale Visie en aanpak Huiselijk Geweld en Kindermishandeling vastgesteld die het kader vormt voor verdere ontwikkeling en actie op dit thema.
welke resultaten de gemeente in de door het plan bestreken periode wenst te behalen, hoe gemeten zal worden of deze resultaten zijn behaald en welke outcomecriteria gehanteerd worden ten aanzien van jeugdhulpaanbieders en gecertificeerde instellingen;	Door inkoop, contractmanagement, monitoring en expertise efficiënt te organiseren voor de 14 gemeenten, draagt OZJT bij aan een duurzaam en betaalbaar zorgstelsel in Twente. In Twente gebruiken we het Twents Model om de juiste jeugdhulp en/of WMO maatwerkvoorziening in te zetten voor onze inwoners.
hoe het college uitvoering zal geven aan artikel 2.7, tweede lid, en hoe wordt gewaarborgd dat de jeugdhulpaanbieder voldoet aan de eisen inzake de verantwoordelijkheidstoedeling, gesteld bij of krachtens artikel 4.1.1, tweede lid, juncto 4.1.5, eerste lid	De 14 Twentse gemeenten hebben afspraken met elkaar gemaakt over de te leveren zorg. Deze afspraken zijn samengevat in het Twents Kwaliteitskader waar een aanbieder zich aan dient te houden als deze diensten wil bieden in Twente. Het Kwaliteitskader is opgemaakt aan de hand van wettelijke kaders (de Wmo 2015 en de Jeugdwet), landelijke kwaliteitskaders en eigen ervaringen.
op welke wijze de gemeenteraad en het college zich hebben vergewist van de behoeften van kleine doelgroepen,	De zorg voor kleinen doelgroepen is geregeld via de landelijke en regionale inkoop. Als ouders ondersteuning nodig hebben is er clientondersteuning beschikbaar.
hoe het college uitvoering zal geven aan het op 13 december 2006 te New York tot stand gekomen Verdrag inzake de rechten van personen met een handicap (Trb. 2007, 169).	Inclusie is een van de thema's die dwars door ons gemeentelijk beleid heen gaan en die is uitgewerkt in de bijlage Inclusie van de IBN.

<p>Het plan wordt, voor zover het de afstemming van en effectieve samenwerking met het onderwijs betreft, niet vastgesteld dan nadat over een concept van het plan op overeenstemming gericht overleg heeft plaatsgevonden met het samenwerkingsverband, bedoeld in artikel 18a van de Wet op het primair onderwijs en het samenwerkingsverband, bedoeld in artikel 17a van de Wet op het voortgezet onderwijs. Het overleg met deze samenwerkingsverbanden vindt plaats overeenkomstig een procedure, vastgesteld door het samenwerkingsverband en het college van de gemeente of gemeenten. De procedure bevat een voorziening voor het beslechten van geschillen.</p>	<p>Het totale IBN wordt besproken in het OOGO. Naar aanleiding van het OOGO wordt de samenwerkingsverbanden gevraagd een schriftelijke zienswijze in te dienen. Wanneer er geen overeenstemming is, worden de stappen van de Overeenkomst OOGO Jeugdplan gevolgd.</p>
--	---

Participatiewet

Iedereen die kan werken maar het op de arbeidsmarkt zonder ondersteuning niet redt, valt onder de Participatiewet. Deze wet moet ervoor zorgen dat meer mensen werk vinden, ook mensen met een arbeidsbeperking. In tegenstelling tot de andere wetten is in de Participatiewet geen wettelijke verplichting opgenomen dat de gemeenteraad periodiek een beleidsplan moet vaststellen. Wel is in artikel 8d de verplichting opgenomen dat de gemeenteraad periodiek een plan vaststelt omtrent de wijze waarop het college uitvoering zal geven aan het op 13 december 2006 te New York tot stand gekomen Verdrag inzake de rechten van personen met een handicap (Trb. 2007, 169).

Wettelijke verplichting	Uitvoering
<p>De gemeenteraad stelt periodiek een plan vast omtrent de wijze waarop het college uitvoering zal geven aan het op 13 december 2006 te New York tot stand gekomen Verdrag inzake de rechten van personen met een handicap (Trb. 2007, 169).</p>	<p>In het IBN is specifiek aandacht besteed aan de inclusieve arbeidsmarkt en Inclusie wordt een van de thema's die ook gezamenlijk met netwerkpartners gaan uitwerken in de maatschappelijke agenda. Daarnaast wordt er jaarlijks aan de raad gerapporteerd over de stand van zaken inclusieve arbeidsmarkt.</p>

De Wet publieke gezondheid (Wpg)

De Wet publieke gezondheid regelt de organisatie van de publieke gezondheidszorg, de bestrijding van infectieziektecrises en de isolatie van personen/vervoermiddelen die internationaal gezondheidsgevaaren kunnen opleveren. Ook regelt deze wet de jeugd- en ouderengezondheidszorg. De taken op het gebied van de publieke gezondheidszorg waar gemeenten vanuit de Wpg in ieder geval zorg voor moeten dragen zijn onder andere het verwerven van inzicht in de gezondheidssituatie van de inwoners, het bevorderen van medisch milieukundige zorg, het bevorderen van technische hygiënezorg, het bevorderen van psychosociale hulp bij rampen en het geven van prenatale voorlichting aan aanstaande ouders. Een groot deel van de wettelijke taken heeft de gemeente Twenterand regionaal belegd binnen de gemeenschappelijke regeling GGD Twente. Op basis van artikel 13 van de Wpg moeten gemeenten periodiek een lokale nota gezondheidsbeleid opstellen. In deze nota moeten in ieder geval de landelijke prioriteiten in acht worden genomen, zoals die beschreven staan in de landelijke nota gezondheidsbeleid.

Wettelijke verplichting	Uitvoering
Onze Minister stelt elke vier jaar een landelijke nota gezondheidsbeleid en een landelijk programma voor uitvoering van onderzoek vast op het gebied van de publieke gezondheid. De gemeenteraad stelt binnen twee jaar na openbaarmaking van de nota, een nota gemeentelijk gezondheidsbeleid vast, waarin de raad in ieder geval aangeeft: a. wat de gemeentelijke doelstellingen zijn ter uitvoering van de in de artikelen 2, 5, 5a en 6 genoemde taken,	De gezondheidsnota is onderdeel van onze nieuwe integrale beleidsnota. Hierin staan de opgaven voor gemeente Twenterand benoemd en de verdere uitwerking van specifieke thema's landt in de maatschappelijke agenda (nog op te leveren).
Welke acties in de bestreken periode worden ondernomen ter realisering van deze doelstellingen,	De acties staan benoemd onder de opgaven in het hoofdstuk 'de Gezonde Twenterander'. Daarnaast zullen de concrete acties worden uitgewerkt in de maatschappelijke agenda.
Welke resultaten de gemeente in die periode wenst te behalen,	De gewenste resultaten staan benoemd onder de opgaven in het hoofdstuk 'de Gezonde Twenterander'. Daarnaast zullen de concrete resultaten en indicatoren worden uitgewerkt in de maatschappelijke agenda.
Hoe het college van burgemeester en wethouders uitvoering geeft aan de in artikel 16 genoemde verplichting.	Er is zeer frequent zowel ambtelijk als bestuurlijk overleg met GGD Twente. Daarnaast zitten zij aan bij zowel de lokale als de regionale omgevingstafels en adviseert de GGD rond de omgevingsvisie.
De gemeenteraad neemt bij het vaststellen van de nota gemeentelijk gezondheidsbeleid in ieder geval de landelijke prioriteiten in acht, zoals opgenomen in de landelijke nota gezondheidsbeleid.	Landelijke prioriteiten zijn onder meer genoemd in het Nationaal Preventieakkoord (tegengaan overgewicht, overmatig alcoholgebruik en roken). Deze zijn integraal onderdeel van zowel de IBN als de lokale preventie-aanpak.

Wet gemeentelijke Schuldhulpverlening (Wgs)

Deze wet regelt dat gemeenten een zorgplicht hebben om inwoners door middel van integrale schuldhulpverlening te helpen bij het oplossen van schulden en het voorkomen ervan. De Wgs verplicht gemeenten via artikel 2 een periodiek beleidsplan te maken:

Wettelijke verplichting	Uitvoering
De gemeenteraad stelt een plan vast dat richting geeft aan de integrale schuldhulpverlening aan de inwoners van zijn gemeente.	De IBN heeft een looptijd van 2023-2026 en wordt vastgesteld door de gemeenteraad van Twenterand.
De gemeenteraad stelt het plan telkens voor een periode van ten hoogste vier jaren vast. Het plan kan tussentijds gewijzigd worden. Het plan bevat de hoofdzaken van het door de gemeente te voeren beleid betreffende integrale schuldhulpverlening en het	Zie boven.

voorkomen dat personen schulden aangaan die ze niet kunnen betalen.	
In het plan wordt in ieder geval aangegeven: a. welke resultaten de gemeente in de door het plan bestreken periode wenst te behalen;	In de concept IBN is aangegeven dat de gemeente wil voorkomen dat mensen financiële problemen krijgen en dat als mensen financiële problemen hebben deze zo snel mogelijk worden opgelost.
welke maatregelen de gemeenteraad en het college nemen om de kwaliteit te borgen van de wijze waarop de integrale schuldhulpverlening wordt uitgevoerd;	De GR SON (gemeenschappelijke regeling Stadsbank Oost Nederland), waaraan de gemeente Twenterand deelneemt, is lid van de NVVK (Nederlandse Vereniging voor Volkskrediet, de brancheorganisatie) en werkt volgens de NVVK gedragscodes. Daarmee is de kwaliteit van schuldhulpverlening geborgd.
het maximaal aantal weken dat de gemeente nastreeft met betrekking tot de in artikel 4, eerste lid, genoemde periode, en	In de IBN wordt aangegeven dat we werken volgens de beslistermijnen die we hebben aangegeven in de Verordening beslistermijn schuldhulpverlening Twenterand 2021.
hoe schuldhulpverlening aan gezinnen met inwonende minderjarige kinderen wordt vormgegeven.	In de IBN wordt aangegeven dat we specifieke miniregelingen hebben voor gezinnen met minderjarige kinderen.
In het plan kan de gemeenteraad aangeven onder welke voorwaarden het college de verzoeker verplicht te beschikken over een basisbetaalrekening als bedoeld in artikel 1:1 van de Wet op het financieel toezicht.	Dit is een kan bepaling. De raad kleurt deze bevoegdheid niet in via de IBN.