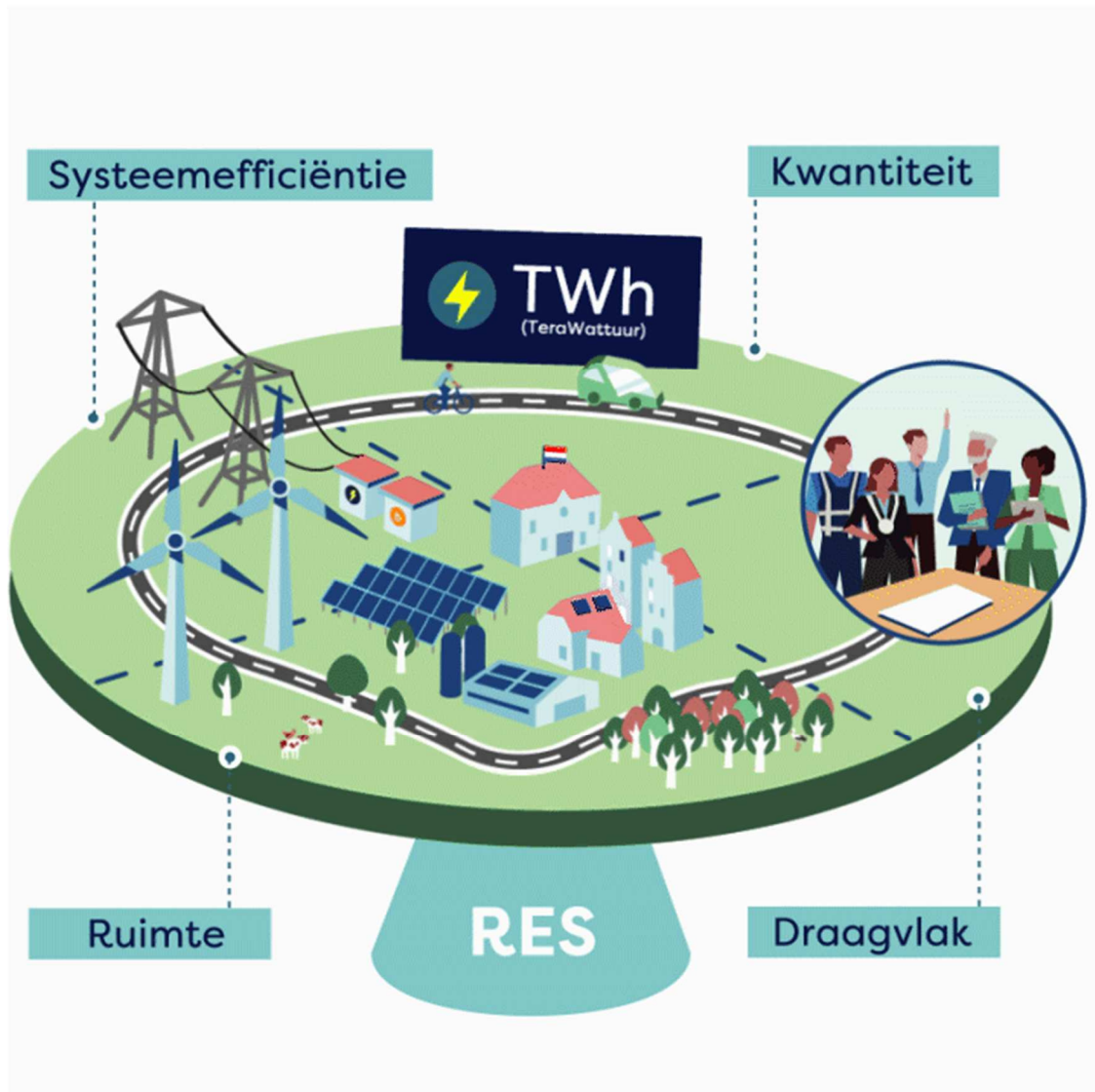


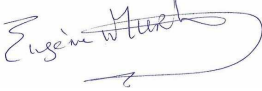
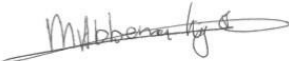
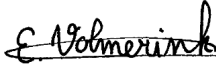


Plan van aanpak

Bouwen aan de energievoorziening van morgen

Verkenning energie opwek door wind in het ATT-zoekgebied



Voor akkoord

<p>Naam opdrachtgever:</p> <p>BO ATT</p> <p>11 oktober 2021</p>	<p>Handtekening:</p> <p>weth E. v. Mierlo</p>  <p>weth.M. v.Abbema</p>  <p>weth.E.Volmerink</p>  <p>ged. T.de Bree</p> 	<p>Naam opdrachtnemer:</p> <p>Ambtelijke projectgroep ATT</p> <p>12 oktober 2021</p>	<p>Handtekening:</p> <p>Namens projectgroep</p> <p>Rianne Knippels</p> 
---	---	--	--

Voortgang project - journal		
BO 4 jan'21	Bespreken lopende ontwikkelingen in ATT-zoekgebied en mogelijkheid tot samen optrekken.	Geen verslag, maar intentie om door te gaan als BO-ATT
BO 31 mei'21	Opdrachtversterking aan projectgroep om Plan van Aanpak (PvA) op te stellen	Verslag 30 juni, in BO van 11 okt vastgesteld
Ambtelijke Project groep ATT mei-sept'21	2-tal opstartgesprekken en 3-tal werksessies voor opstellen PvA	Concept PvA voor akkoord BO-ATT
BO 11 okt '21	Bespreken PvA	Akkoord, ter vaststelling voorleggen aan Colleges B&W
Colleges 9 nov'21	Bespreken PvA	

1. Waarom een gezamenlijke verkenning

Gemeenten Almelo, Twenterand en Tubbergen hebben in juli 2021 hun bijdrage aan de RES Twente 1.0 vastgesteld. Daarin liggen de zoekgebieden voor (grootschalige)

duurzame energie opwekking door middel van wind en zon in de gemeenten Almelo, Twenterand en Tubbergen op korte afstand van elkaar. Het is evident dat ontwikkelingen in alle drie de gemeenten in dit gebied elkaar raken- zowel ruimtelijk als qua gebiedsproces voor inwoners en betrokken partijen.

Dit gegeven was aanleiding voor de gemeenten en provincie om af te spreken om voor dit gebied samen op te trekken en een grensoverschrijdend gebiedsproces te starten. Op 4 januari 2021 is daarvoor een bestuurlijke- en een ambtelijke werkgroep ATT gestart met de opdracht (31 mei '21) om de aanpak voor dit gebiedsproces verder uit te werken.

Voor alle drie de gemeenten is dit zoekgebied een onderdeel van een bredere duurzaamheid- en energieagenda met een brede mix van maatregelen. De gemeenten zitten elk in een verschillende fase om de energie ambities vast te leggen in beleid. Gemeenteraden hebben via het Ruimtelijk Ordening (RO)-instrumentarium de bevoegdheid om te bepalen of er wel of geen windturbines komen in dit gebied. Provincie heeft op provinciale schaal de verantwoordelijkheid en de daarbij behorende regierol voor het behalen van de provinciale doelstellingen binnen de kaders van het nationaal klimaatakkoord -zoals verwerkt in de twee Overijsselse RESsen- en ziet het ATT zoekgebied binnen de RES Twente als veelbelovend initiatief en een belangrijk zoekgebied met potentie voor windenergie. Provincie ondersteunt graag gemeentegrens overschrijdende samenwerking om zo de regie bij gemeenten en inwoners te kunnen houden en provinciale ruimtelijke ingrepen niet nodig zijn.

Deze verkenning en verdieping naar de potentie voor energie opwek door wind in het ATT-gebied levert input voor een bestuurlijke afweging in de zomer '22. Met de vaststelling van dit PvA leveren betrokken gemeenten en provincie commitment aan dit proces omdat dit past binnen het reeds vastgestelde beleid en/of routekaart vaststelling windbeleid.

Energiegebied Almelo-Tubbergen-Twenterand

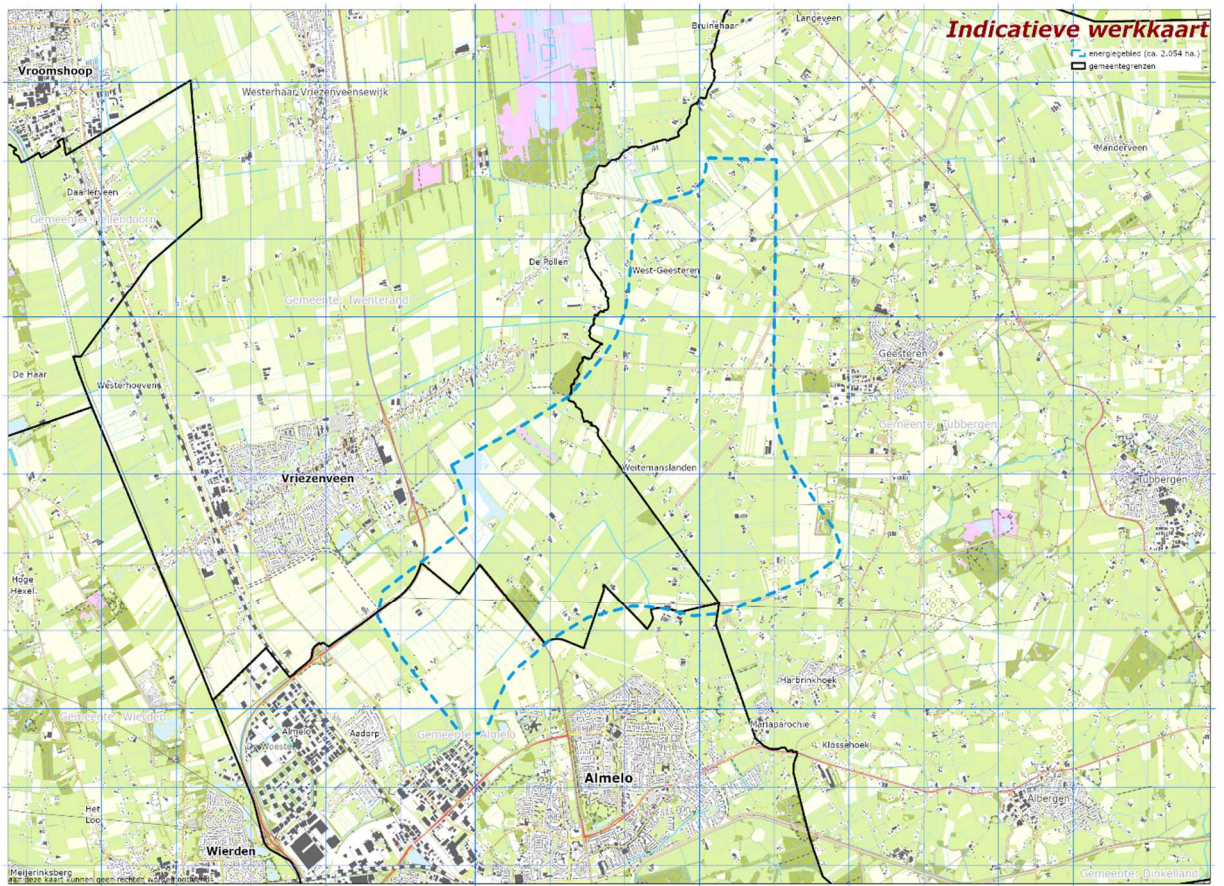


fig 1: indicatieve werkkaart energiegebied Almelo, Tubbergen en Twenterand.
 Legenda: Blauwe stippellijn is ingetekend op 1 km afstand van woonkernen en heeft verder geen status.

2. Wat gaan we doen?

Doel is om een beter zicht te krijgen (verdiepingsslag) hoe de potentie van dit gebied (zoals verwoord in RES-Twente 1.0) te ontwikkelen in een samenhangende aanpak. Hierin samen optrekken en grensoverschrijdend aanpakken is dan nodig. Door samenwerking kunnen we de potentie van het gebied optimaal benutten en gelijktijdig maximaal rekening houden met gebiedskenmerken en specifieke belangen. Daarbij is samenwerking van groot belang in het kader van het communicatie- en participatietraject.

Samenhangende aanpak (kernopgave)

In het grensgebied Almelo-Tubbergen-Twenterand bouwen we aan de regionale energievoorziening van morgen door het inrichten van een proces waarin:

- de realisatie van een substantieel aantal windturbines mogelijk wordt gemaakt - als onderdeel van een bredere mix van duurzaamheid- en energiemaatregelen van de drie gemeenten;
- inwoners en andere stakeholders in het gebied een stevige rol hebben en mede richting geven aan afspraken over verdeling van lusten en lasten
- een gezamenlijke intergemeentelijke aanpak met ruimte voor eigen gemeentelijke accenten
- afgestemd op de doelstellingen van de RES Twente
- bij de inpassing van dit opwekvermogen wordt gebouwd aan een efficiënt en innovatief regionaal energiesysteem waarin vraag, aanbod, transport, opslag en conversie van energie zich optimaal in samenhang ontwikkelen
- gestuurd wordt op een goede ruimtelijke samenhang
- gelet wordt op koppelkansen met andere (ruimtelijke) opgaven
- er ruimte is voor lokale initiatieven
- optimale regionale/lokale opbrengsten ontstaan

We willen in dit gebied gezamenlijk verkennen en onze kennis verdiepen hoe windturbines in dit gebied een bijdrage kunnen leveren aan de gewenste energievoorziening van morgen. Inwoners en andere stakeholders willen we gemeentegrens overschrijdend eenduidig en gelijktijdig betrekken, zodat zij hun ideeën en belangen vertegenwoordigd en (v)erkend weten. We willen verkennen hoe de geluids- en gezondheidsaspecten (RIVM / GGD's) concreet uitwerken voor dit gebied, wat de investeringsplannen zijn van de netwerkbeheerders (Enexis/Tennet), of er (collectieve) initiatieven zijn/ kunnen ontstaan en welke ondersteuning daarbij nodig is. Ook is het belangrijk om te verkennen hoe nieuwe opwek en de regionale energievraag op elkaar af te stemmen is. En welke energie opwek combinaties logisch/mogelijk zijn, welke lusten en lasten verdeeld (moeten) worden. Kortom wat is de potentie van dit gebied voor een bijdrage aan de energievoorziening en het uitvoeren van het RES-bod Twente. Deze verkenning is onderdeel van de initiatieffase en levert de basis om met de ontwikkelfase te kunnen starten. Per fase is er een GO / NO GO moment.

3. Wat is het resultaat?

Binnen deze verkenningsfase, tot zomer '22 is het concrete resultaat:

1. Gecoördineerd en goede samenwerking tussen de vier gebiedspartners. Een door de gemeenten en provincie gedragen strategisch participatie- en communicatieplan.
2. Het "DNA" (Ecosysteem) -van het ATT-gebied in beeld gebracht (omgevingsfactoren; stakeholders, specifieke gebiedsbelangen en mogelijkheden).
3. Potentie voor energie-opwek door wind op ATT gebiedsschaal in beeld gebracht. (technisch-ruimtelijke mogelijkheden, belemmeringen, beperkingen).
4. Met ATT-inwoners en stakeholders opgesteld uitgangspunten document over vervolg stappen.
5. Afrondend document voor besluitvorming in de colleges en raden over het vervolg van de samenwerking (Go/No Go zomer'22), mits er nieuw colleges gevormd zijn.

4. Hoe gaan we deze resultaten behalen ?

Heldere afspraken over afgestemde communicatie voor ATT.

Pijlers onder de communicatiestrategie zijn *transparante informatievoorziening* en een *eenduidige duidelijke kernboodschap voor het ATT-gebied*.

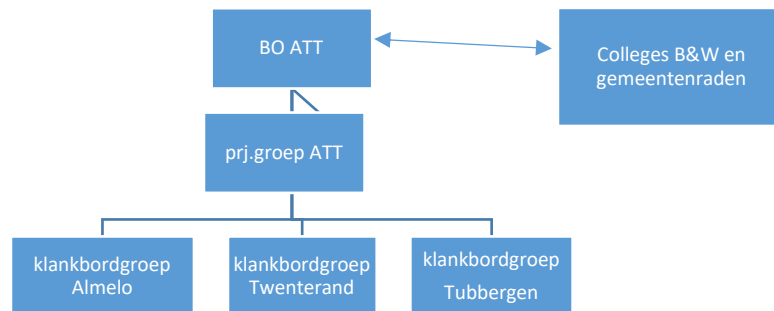
Op dit moment is de communicatie vanuit de 3 gemeenten en provincie nog onvoldoende op elkaar afgestemd terwijl inwoners en andere stakeholders wel beginnen te beseffen dat de ontwikkeling niet bij de gemeentegrenzen ophouden. Het

is daarom van belang dat er meer samenhang komt in de communicatie. Dit pakken we op door communicatie, overleg en afstemming tussen de drie gemeenten te coördineren. De communicatie-activiteiten van het ATT laten we in eerste instantie via de kanalen van de deelnemende partijen lopen. De lokale en provinciale politiek nemen we mee o.a. ten behoeve van de besluitvormingsstappen.

Structureren van het gebiedsproces door:

- Beeld vormen van en aansluiten bij het DNA van het gebied en lokaal leiderschap. We verzamelen dit inzicht via omgevingsanalyse en contextmapping, stakeholderanalyse, interviews.
- gebiedsproces faciliteren zodat bewoners en stakeholders hun positie in kunnen nemen c.q. gelijkwaardige gesprekspartners worden (zie kernopgave). Bewoners, ondernemers en partners zijn goed geïnformeerd over plannen én proces. Ze voelen zich gehoord, verbonden en krijgen de gelegenheid (op onderdelen) mee te denken, maar ook om hun zorgen uit te spreken en perspectieven te verkennen. Alle informatie, documenten, plannen, kaartmateriaal, plannings enz. zijn transparant en openbaar via de afgesproken kanalen.

In deze verkennende fase kiezen we voor de participatie structuur van klankbord (groepen) per gemeente en het coördineren en faciliteren van deze gebiedsprocessen vanuit de projectgroep. Gemeenschappelijke en/of grensoverschrijdende bevindingen en voortgang worden in de Bestuurlijke Overleg (BO's) besproken en ter info ingebracht in de respectievelijke colleges en raden. In een latere fase kunnen andere vormen gekozen worden, bv een gemeenschappelijke klankbord- of gebiedsregie-groep. Gemeenten organiseren participatie en dialoog momenten via eigen kanalen, structuur en capaciteit.



Verdiepend Onderzoeken: concretiseren van de technische /ruimtelijke/landschappelijke en sociale (veiligheid/gezondheid) doorwerking in het ATT-gebied.

Er is al het nodige door de betrokken gemeenten in kaart gebracht; dit heeft echter alleen betrekking op hun eigen deel van het ATT gebied. We selecteren een bureau en geven opdracht om - met gebruikmaking van de gemeentelijke onderzoeken - voor het hele ATT gebied mogelijkheden en beperkingen in beeld te brengen.

5. Afbakening en doorkijk naar vervolg fasen

In het gebiedsproces energiegebied ATT voorzien we een aantal fasen met (bestuurlijke) go/no go momenten : verkenningsfase (zomer '22) , ontwikkelfase, realisatiefase en exploitatiefase en rekenen we met een doorlooptijd van 5 tot 7 jaar.

In dit plan van aanpak ligt de focus op de verkenningsfase, met een doorkijk naar wat in vervolgfases moet gebeuren.

Als er acceptatie ontstaat over het uitgangspunt dat de ontwikkeling in het gebied plaats gaat vinden en meer kennis is ontstaan over bovenstaande aspecten kan commitment op het project ontstaan – de start van de ontwikkelfase, realisatiefase en exploitatiefase. (zie bijlage 1).

6. Projectaansturing & planning

Planning

Planning PvA energiegebied ATT												
	2021		2022									
Processtappen	nov	dec	jan	feb	mrt	apr	mei	jun	jul	aug	sept	okt
1. Vaststellen PvA colleges												
2. Communicatie en gebiedsproces												
3. Verdiepend onderzoek												
4. BO: voortgang verkenning												
5. Verkenning systeemintegratie												
6. BO: concept besluitvormend document ontwikkelfase												
7. Besluitvorming gemeenteraden ontwikkelfase												
8. Afspraken ATT partners over start ontwikkelfase												
Toelichting processtappen												
1. Het vaststellen van dit PvA in de colleges geeft de projectgroep de ruimte om onderbeschreven stappen te gaan zetten.												
2. Communicatie en gebiedsproces met inwoners/ stakeholders in het ATT gebied organiseren. Commitment verkennen en mobiliseren. Specifieke onderzoeksvragen en koppelkansen inventariseren.												
3. Verdiepend onderzoek naar de mogelijkheden van windturbines in ATT op basis van hindercircels, specifieke belangen in het gebied en lopende landelijke onderzoeken naar gezondheidseffecten												
4. Bestuurlijk overleg om resultaten en knelpunten verkenningfase te bespreken.												
5. Inventariseren van beschikbaarheid netcapaciteit en noodzakelijke stappen voor netversterking, opslag en conversie												
6. Bestuurlijk overleg om concept besluitvormend document voor gemeenteraden te bespreken												
7. Besluitvorming gemeenteraden op basis van afrondend besluitvormend document over de kaders voor de ontwikkelfase voor windenergie in ATT												
8. Op basis van uitkomsten besluitvorming in gemeenteraden bepaalt provincie haar positie en maken ATT partners afspraken over het vervolg												

Begin oktober 2021, maart en juni 2022 worden bestuurlijke overleggen ingepland om voortgang te bewaken en afspraken verder aan te scherpen. Het BO van maart is een evaluatiemoment om vast te stellen of het gezamenlijk proces tot voldoende voortgang en resultaat leidt

Organisatie

We werken verder met de opzet van de huidige projectgroep en BO-stuurgroep. De stuurgroep van betrokken wethouders en gedeputeerde komt 3 x per jaar samen om de voortgang te bespreken, de koers vast te stellen en eventuele besluitvorming in hun colleges en raden voor te bereiden. Vanuit de projectgroep wordt -binnen de door de stuurgroep vastgestelde kaders- het gebiedsproces met inwoners en stakeholders verder ingericht. Vanuit provincie/NEO energiegebieden wordt hiervoor de projectcoördinatie (0,4 FTE) geleverd. Gemeenten leveren ieder 0,2 FTE aan ambtelijke inzet (basis projectgroep inzet) en daarnaast milieukundig/RO inzet.

Begroting 2021- 2022 (prognose)

Budget is nodig voor ondersteuning van het gebiedsproces (o.a. communicatie en participatie) en uitvoering van verschillende onderzoeken. Voor 2021/2022 ramen we dit globaal op 70k. Uitgangspunt is dat alle kosten die redelijkerwijs toe te wijzen zijn aan de te ontwikkelen projecten via kostenverhaal gedekt zullen worden. Voor de out-of-pocketkosten van de eerste fase t/m 2022 is een reservering van 50k vanuit het NEO budget voor energiegebieden beschikbaar. De gemeenten gezamenlijk hebben €20.000 beschikbaar.

Opbrengsten 2021 /22	Kosten 2021/ zomer '22
€ 50.000 (NEO-budget voor energiegebieden)	€ 35.000 (gebiedsproces, communicatie)
	€ 15.000 (verdiepend onderzoek)

€ 6.666 per gemeente	€ 20. 000 (verdiepend onderzoek) tech/ruimtelijke en gezondheids onderzoeken
Totaal € 70.000	€ 70.000

Randvoorwaarden

Grootschalige windopwek in dit gebied is voor deze fase de intentie, dat wil zeggen een uitgangspunt "wind -tenzij". Belemmeringen en mogelijkheden over hoeveel, waar en hoe worden nader verkend. In zomer '22 moet de potentie van dit gebied in beeld zijn en neemt elke gemeente een besluit over de vervolgfasen. Het is voor alle betrokkenen geen vrijblijvend proces.

Escalatie

Vanuit de gedachte dat we als ATT- gemeenten samenwerken vinden we het noodzakelijk dat we zoveel als mogelijk gelijk oplopen bij uitvoeringsprojecten voor de opwek van windenergie. Dat is de reden om in zomer '22 naar een go/no go moment toe te werken. Provincie is bereid de in de Startnota RES Twente 1.0 omschreven escalatie-stappen te doorlopen tav ruimtelijke inpassing, om aan de slag te gaan met concrete energiegebieden. Provincie zal indien nodig haar sturingskracht inzetten zoals verwoord in Startnota RES Twente 1.0. Deze sturingskracht wordt opgebouwd vanuit de voorkantsamenwerking (praten, confronteren en aanspreken) en kan uiteindelijk leiden tot ruimtelijke regie en een aan gemeente(n) toegewezen aandeel in het ATT-zoekgebied als blijkt dat bij het goed benutten van de gebiedspotentie dat deel cruciaal is.

Risico's

Tegenwind (lokaal/landelijk) is een voorzienbaar gegeven. Het plaatsen van (grote) windturbines op land roept pittige discussie op bij tegen- en voorstanders. Alles wijst erop dat windbeleid een (belangrijk) thema wordt tijdens de gemeenteraadverkiezingen en de college programma's. Wat de uitkomst van die onderhandelingen is, moet zijn weerslag vinden in de latere fasen. We zullen helder, transparant en eenduidig ons commitment aan dit ATT-verkennend/verdiepende fase moeten blijven communiceren en af ronden. En helder zijn over het besluitvormingsproces, en mogelijkheden voor inspraak.

Bijlage 1. Aandachtspunten in de verschillende fasen

Verdiepende fase (initiatiefase) (nov'21 – zomer'22)

verdiepend onderzoek: daarbij aandacht voor:

- o Verschillende mogelijke windopstellingen vanuit het uitgangspunt om grensoverschrijdend de potentie van het gebied optimaal te benutten
- o Daarbij te betrekken de laatste landelijke ontwikkelingen ten aanzien van milieu- en gezondheidsaspecten mbt windenergie.
- o waar mogelijk al te starten met een nadere inventarisatie van de volgende onderwerpen: Ontwikkeling opwek ; Ontwikkeling infra; Systeemintegratie en –efficiëntie; Samenwerkingsmodel en governance.

Opbouwend vanuit de specifiek gemeentelijke context. In Twenterand is bv gestart met een klankbordgroep ZO Vriezenveen; Tubbergen contacten met dorpsraden en initiatiefnemers en in Almelo via traject Duurzaam Almelo en contacten met energiecoöperatie Duurzaam Aadorp.

- Vanuit de gemeentelijke gebiedsregiegroepen toewerken naar een gemeentegrens overschrijdende ATT-gebiedsregieproces.

In samenwerking met gebiedsregiegroep verkennen:

Hoe kan het gebiedsproces verder worden ingericht

Waar liggen zorgen en latente behoeften

Waar liggen koppelkansen

Wat is een passend verdeelmodel voor lusten en lasten voor het gebied

Wat is een passend en gewenst ontwikkelmodel voor het gebied

In deze verkenningsfase van het gebiedsproces zal veel nadruk liggen op dialoog en het zo goed als mogelijk toegroeien naar acceptatie. Er zijn tal van mogelijkheden om mensen zich beter te laten informeren over windenergie door visualisaties, locatiebezoeken, gesprekken met ervaringsdeskundigen die in een gebied met turbines wonen, etc. Daarbij staan vragen centraal als: waarom moeten windturbines in ons gebied worden geplaatst? Wat levert dat op? wat voor effecten hebben windturbines op mijn gezondheid, woongenot en de leefbaarheid van het gebied? Wat zijn de effecten voor flora en fauna?

Starten ontwikkelproces: (na zomer'22)

schets aandachtspunten

Als in de verkenningsfase het gebiedsproces voldoende fundament krijgt en er afspraken gemaakt kunnen worden over het ontwikkelmodel en het verdeelmodel kan het ontwikkelproces starten.

Ontwikkeling opwek

Hierbij spelen vragen als:

- Ruimtelijke mogelijkheden en beperkingen. Nadere check op lokale en provinciale kaders. Moeten beleidskaders aangepast worden?
- Welke koppelkansen zijn er met andere lokale, regionale of provinciale opgaven
- Uitvoeren benodigde milieuonderzoeken

Ontwikkeling infra

Hierbij spelen vragen als:

- Wat is de huidige en verwachte toekomstige aansluitcapaciteit van het elektriciteitsnet; in de context van de bredere energieontwikkelingen in de regio NOT
- Welke kansen zijn er voor optimalisatie netbenutting door bijvoorbeeld cable-pooling tussen zon en wind en benutting van infra voor zowel vraag- als aanbod
- Welke kansen zijn er om infra-kosten te minimaliseren
- Hoe verhoudt deze ontwikkeling zich tot de Investeringsplanning van de netbeheerders

Systeemintegratie en – efficiency

Hierbij spelen vragen als:

- Waar sluit deze ontwikkeling van opwek aan op de regionale vraag; wat zijn de grote regionale energievragers met een directe samenhang met de opwek in dit gebied?
- Wat is de match in tijdigheid en energie-vorm tussen vraag en aanbod
- In welke mate kan lokaal of regionaal het inrichten van één of meerdere schakelpunten tussen duurzame elektriciteit, gas en warmte bijdragen aan een betere match tussen vraag en aanbod?
- Welke initiatieven spelen op dit vlak lokaal/ regionaal?

De kaders die door de provincie worden ontwikkeld voor Smart Energy Hubs (SEH) sluiten hierbij aan. In Twenterand wordt op dit moment een verkenning gestart met gemeente en enkele bedrijven voor de ontwikkeling van een SEH. Ook in Almelo wordt met betrokkenheid van onder andere VDL Energy Systems gewerkt aan de ontwikkeling van een SEH.

Samenwerkingsmodel en governance

Hierbij spelen vragen als:

- Hoe richten we de rolverdeling/ samenwerkingsafspraken tussen provincie/NEO en betrokken gemeenten en andere stakeholders in
- Projectinrichting, kostenverdeling, governance
- Wat zijn de mogelijke en gewenste modellen voor ontwikkeling, investering en exploitatie van opwek en systeemcomponenten zoals opslag en conversie
- Hoe kan gestuurd worden op lokaal/ regionaal rendement van deze ontwikkeling

Ontwikkelfase (2022- 2024)

Realisatiefase (3-7 jaar)

Exploitatiefase (15 jaar, looptijd SDE subsidie)

Bijlage 2 Context per gemeente

Context Almelo 'plan van aanpak verkenning energiegebied ATT'

1. Waar kom je vandaan

De gemeente Almelo werkt voortvarend aan de energietransitie. Duurzaamheid is een speerpunt van het college en dat is ook als zodanig benoemd in het coalitieakkoord. Het is de ambitie om van Almelo een duurzame stad te maken. Dit is nodig om de stad toekomstigbestendig te houden en een bijdrage te leveren aan het terugdringen van CO₂-uitstoot. Door middel van het programma Duurzaamheid werkt Almelo toe naar een energieneutrale stad in 2050.

2. Wat is het vastgestelde beleid

In april 2020 heeft de gemeenteraad de Duurzame energieladder vastgesteld. Dit is het beleidskader voor duurzame energieopwekking in Almelo. De energieladder is tot stand gekomen door onderzoek te doen naar de kansen en belemmeringen voor duurzame energieopwekking door zon en wind en door het landschap te analyseren. Het doel van de energieladder is om initiatiefnemers van duurzame energieprojecten duidelijkheid te geven over de visie van de gemeente op (grootschalige) duurzame energieopwekking en om kaders te bieden voor initiatieven voor zonne- en windenergie. Concreet zijn er twee clustergebieden aangewezen waar grootschalige duurzame energieopwekking plaats kan vinden, waarbij alleen het noordelijke clustergebied geschikt is voor windenergie. De Duurzame energieladder is tevens de onderlegger voor de bijdrage van Almelo aan de Regionale energiestrategie. Almelo levert 32 hectare grootschalige zon op dak, 100 hectare grootschalige zon op land en 3-5 grootschalige windmolens, uiterlijk in 2030. Een ander belangrijk beleidsdocument dat samenhangt met de energietransitie is de Warmtevisie, deze is om september 2020 door de gemeenteraad vastgesteld.

3. Waarom samenwerking

De doelstellingen met betrekking tot zon op dak en zon op land zijn binnen handbereik. Grootschalige windenergie is nog niet gerealiseerd. Het noordelijke clustergebied biedt zowel in technisch als ruimtelijk opzicht mogelijkheden. Het is een kenmerkend nieuw ontginningslandschap wat verder gaat dan de gemeentegrens van Almelo. Almelo geeft op de Twentse schaal de voorkeur aan een aantal grotere windclusters in gebieden die dat landschappelijk toelaten in plaats van versnippering door het landschap. Daarom werkt de gemeente Almelo graag samen met de gemeenten Twenterand en Tubbergen aan een verkenning naar de mogelijkheden voor een grootschalig energiegebied.

Grootschalige energieopwekking raakt aan hoe inwoners wonen, werken en leven. Het is belangrijk om de wensen en zorgen van mensen die het raakt mee te wegen in de keuzes die gemaakt worden. Acceptatie kan gerealiseerd worden als besluitvorming transparant is en de lusten en lasten eerlijk verdeeld worden. De eerlijke verdeling van lusten en lasten moet breed geïnterpreteerd worden, niet alleen financieel maar bijvoorbeeld ook ruimtelijk en sociaal. Dit betekent bijvoorbeeld dat inwoners en bedrijven de kans krijgen om mee te denken over een initiatief en zo mogelijk ook kunnen delen in de opbrengst bijvoorbeeld door middel van lokaal eigendom. Voor duidelijkheid en transparantie naar alle inwoners van het gebied is samenwerking met de buurgemeenten zeer gewenst. Als het om windmolens gaat dan vervagen de gemeentegrenzen, ze zijn op grotere afstand zichtbaar en misschien ook wel hoorbaar. Er lopen momenteel belangrijke onderzoeken naar gezondheidsaspecten bij windmolens. Door samenwerking kunnen we het clustergebied optimaliseren in plaats van onderling te interfereren.

4. Randvoorwaarden voor samenwerking

Op 22 juni 2021 heeft de gemeenteraad van Almelo een motie aangenomen genaamd: 'Oproep aan Gedeputeerde Staten van Overijssel om regisserende rol te pakken in de Regionale Energiestrategie'. Almelo wil benadrukken dat elke gemeente verantwoordelijk is voor de voortgang van duurzame energieopwekking binnen de eigen gemeentegrenzen conform hun bod in de RES-Twente 1.0. Daarnaast is het wenselijk, vanuit de gedachte dat we hier als Twentse gemeenten samen aan werken, dat duurzame energieopwekkingsprojecten met betrekking tot zon op land en windenergie zoveel als mogelijk gelijk oplopen in de regio. Almelo heeft de provincie Overijssel gevraagd om hun regisserende rol te pakken en waar nodig hun sturingskracht in te zetten, zoals dat is opgenomen in de escalatieparagraaf in de door Provinciale Staten, de gemeenteraden, en het Algemeen Bestuur van het Waterschap vastgestelde startnota RES in januari 2020. Dit alles met als doel ervoor te zorgen dat de bijdragen van de Twentse gemeenten in de pas lopen met de afspraken die gezamenlijk in de Regionale Energiestrategie Twente 1.0 zijn gemaakt. Almelo heeft in de duurzame energieladder kaders vastgesteld voor de maximale bijdrage van Almelo aan de Regionale energiestrategie. We gaan deze eerste fase van verkenning in onder de randvoorwaarde dat Twenterand en Tubbergen eveneens als doel hebben om gezamenlijk het energiegebied ATT te realiseren, en dat we daarbij zo veel als mogelijk gelijk op lopen.

Het is voor Almelo belangrijk om lokale betrokkenheid van omwonenden en bijvoorbeeld de energiecoöperatie Duurzaam Aadorp te organiseren met als doel invulling te geven aan lokaal eigenaarschap. Een randvoorwaarde is dat er heldere afspraken over de communicatie gemaakt worden zodat inwoners, ondanks dat ze in verschillende gemeenten wonen, transparant en eenduidig geïnformeerd worden.

5. Welke bijdrage lever je aan het proces

De gemeente Almelo levert bestuurlijk commitment aan het proces omdat dit past binnen het reeds vastgestelde beleid. Daarnaast leveren we de gevraagde 0,2 FTE aan ambtelijke inzet (beleidsmatig, milieukundig/RO en communicatie). Tevens is een financiële bijdrage mogelijk welke nader bepaald moet worden, mits alle kosten die redelijkerwijs toe te wijzen zijn aan de te ontwikkelen projecten via kostenverhaal gedekt zullen worden.

Context Twenterand

Twenterand sluit in haar ambitie voor een energie neutrale gemeente in 2050¹ aan bij de doelen van het Klimaatakkoord en de RES Twente. In 2020 wordt in Twenterand al 30,6 GWh aan hernieuwbare elektriciteit opgewekt, door zon op veld en zon op dak². Als volgende stap in de energietransitie naar het jaar 2030 heeft de gemeenteraad ingestemd met de RES Twente 1.0 als strategische koers. Met daarin een bijdrage aan de Twentse opgave door Twenterand van maximaal 82 GWh, in te vullen met een flexibele energiemix voor de opwek van hernieuwbare elektriciteit. Aan de uitwerking van deze opgave heeft de raad voorwaarden verbonden. De voorkeursvolgorde voor de opwek van duurzame energie tot 2030 is door de raad gegeven³: maximaal zon op daken, zon op (te ontwikkelen) zandwinplassen, windenergie (met randvoorwaarden). Voor zon op veld zijn de afgelopen jaren al projecten gerealiseerd. Duidelijk is dat in de uiteindelijke energiemix ook wind een plek zal krijgen. Participatie van inwoners (in en aangrenzend aan het zoekgebied) in het proces van de uitwerking van de plannen en maximaal lokaal eigendom, zijn voor de raad belangrijke condities.

Grootschalige opwek van duurzame energie heeft een groot effect op het landschap en de leefomgeving. Voor grootschalige opwek door wind (en zon) is in Twenterand het zoekgebied Vriezenveen ZO in beeld (grenzend aan Almelo Noord en Tubbergen). We zoeken voor grootschalige opwek van hernieuwbare energie in het buitengebied een goede uitwerking, met aandacht voor ruimtelijke kwaliteit. Dat doen we in het zoekgebied Vriezenveen ZO door met participatie van inwoners, grondeigenaren en ondernemers, de mogelijkheden voor wind te verkennen en uit te werken met de intentie hier een nieuw (energie)landschap te realiseren. Vanwege de grote impact op de leefomgeving van m.n. wind, is minimaal gemeentegrensoverschrijdende afstemming en goede communicatie nodig. Echter, voor een optimaal proces (zowel voor maatschappelijke acceptatie/ inwonerparticipatie, ruimtelijke kwaliteit als systeemefficiëntie) zoeken wij de goede samenwerking met onze buurgemeenten, de provincie en in de RES Twente.

Belangrijke voorwaarden voor het ATT proces zijn

- iedere gemeente houdt zelf de regie over de manier van werken, het (participatie)proces en de uiteindelijke besluitvorming over energieprojecten op eigen grondgebied
- er is duidelijkheid over en bestuurlijk commitment aan de intentie en samenwerking van alle partijen
- de communicatie naar inwoners van alle gemeenten wordt zorgvuldig en goed vormgegeven in een heldere projectorganisatie
- er komen afspraken voor een eerlijke verdeling van de lusten en lasten voor onze inwoners
- er is ruimte voor eigen lokale ambities (bijvoorbeeld voor duurzame innovatie/ waterstof) en gebiedsopgaven in het proces

¹ Agenda Duurzaam Twenterand 2018 – 2022 Duurzaam Doen: [Duurzaam Twenterand | Twenterand](#)

² 110 TJ zonnestroom in 2020, Zie Klimaatmonitor [DASHBOARD - Hernieuwbare Energie - Twenterand \(databank.nl\)](#)

³ in Motie 2019-47

Context Tubbergen

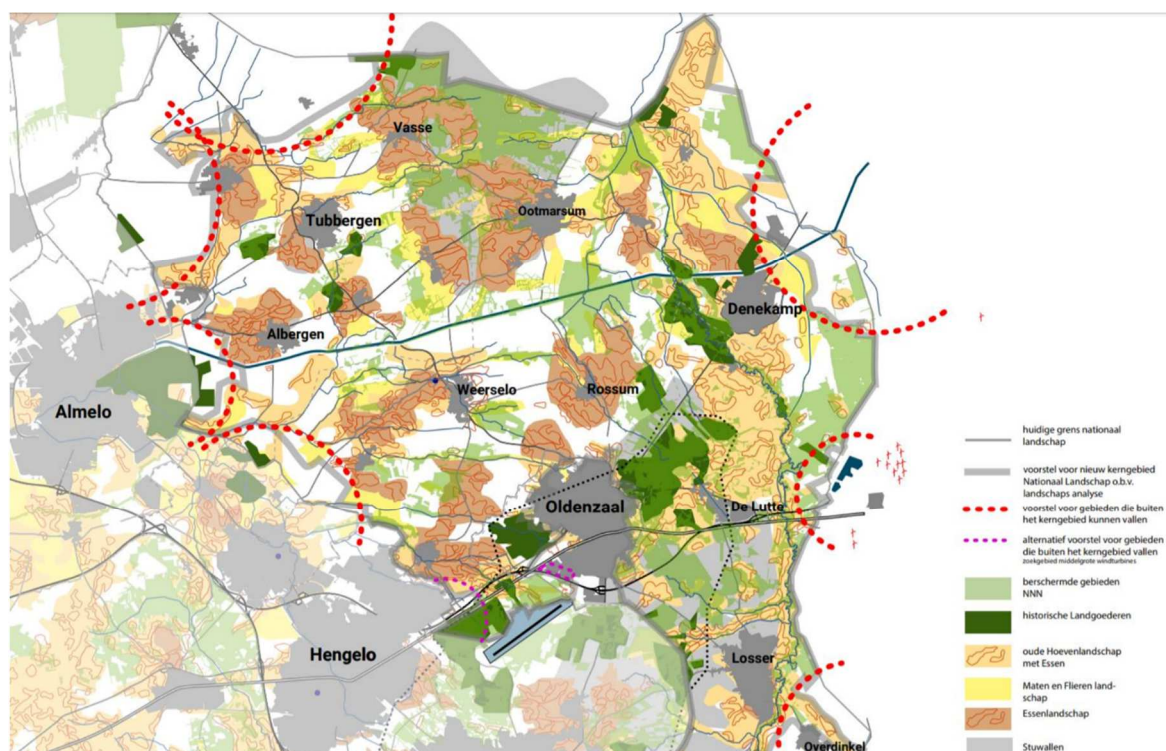
TBV ATT: stand van zaken windbeleid gemeente Tubbergen

Datum: 13-9-2021

Bron: Bijlage bij voorstel RES 1.0: Moties gemeente Tubbergen en reflectie Stuurgroep en College

Waar staan we

In november 2020 heeft het College van B&W van Tubbergen het concept NOT windbeleid vastgesteld. NOT staat voor Noordoost Twente. Dat is een samenwerking met de gemeenten Dinkelland, Oldenzaal en Losser. De zoekgebieden van de gemeente Tubbergen zijn vastgelegd in een gezamenlijke kaart met Dinkelland, Losser en Oldenzaal. Bij het bepalen van de zoekgebieden was de landschapsanalyse leidend (grote windturbines alleen toestaan aan randen Nationaal Landschap en in gebieden met als landschapstype jonge ontginningslandschappen en/of gebieden met stedelijke invloeden zoals bedrijventerreinen of Duitse bestaande windturbines). In totaal gaat het om 9 zoekgebieden, waar Noordoost Twente in totaal minimaal 9 windmolens wil plaatsen in clusters van minimaal 3. In welke zoekgebieden dan daadwerkelijk de windmolens komen, is hierbij niet bepaald. Hierbij zijn in de gemeente Tubbergen 4 zoekgebieden aangewezen. In onderstaande kaart zijn deze gebieden met rode stippellijnen weergegeven. Inwoners zijn via een windwebinar en digitale bijeenkomsten per zoekgebied/dorp op de hoogte gebracht van de inhoud van het windbeleid. Daarnaast is een windregisseur en een coördinator duurzame initiatieven aangetrokken om lokale initiatieven te ondersteunen bij de planvorming en ontwikkeling van windturbines en andere lokale energieprojecten.



Dit windbeleid is ter inzage gelegd (verlengd), met als resultaat 200 zienswijzen in NOT. De publicatie van het concept windbeleid leidde tot veel onrust, zorgen en weerstand in de maatschappij, wat zich uitte in spandoeken, inspreken in raadsvergaderingen en veel activiteit in de sociale media. De gemeenteraad van Tubbergen heeft deze reacties

meegewogen en bij de bespreking van de RES 1.0 via een aangenomen motie bepaald dat het windbeleid niet eerder dan bij de vaststelling van de RES 2.0 in 2023 aan de orde komt in de gemeenteraad in Tubbergen. In zijn volledigheid deze motie:

De gemeenteraad Tubbergen roept het college van burgemeester en wethouders op:

- Om de komende twee jaar maximaal in te zetten op:

a. het stimuleren van zon op dak bij particulieren en bedrijven;

b. in Twents verband onderzoek te verrichten naar de mogelijkheden van het plaatsen van zonnepanelen en windturbines langs snelwegen (A1 – A35);

c. onderzoek te verrichten naar mogelijkheden van plaatsing van zonnepanelen en windmolens op bedrijventerreinen;

d. onderzoek te verrichten naar mogelijkheden van plaatsing van windmolens/turbines langs de landsgrens met Duitsland (waar ook al Duitse windmolens/turbines staan);

- in 2023 te komen tot een RES 2.0 met zo min mogelijk landschap ontsierende windturbines;

- om voor de vaststelling van de RES 2.0 in 2023 nog geen definitieve besluiten te nemen m.b.t. de locaties van eventuele windturbines

Voor overige moties ten aanzien van de RES 1.0 zie de bijlage.

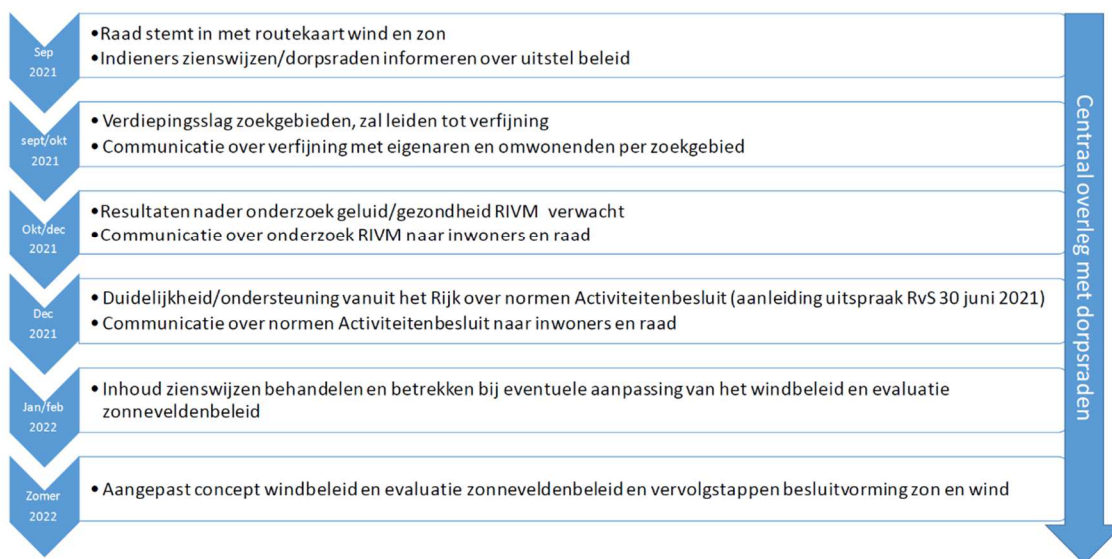
Het gezamenlijke RES –bod 225 GWh vanuit NOT wordt wel gehandhaafd.

De RES 1.0 is door de raad vastgesteld in juli 2021.

Routekaart wind in raad 14 september 2021

Zoals hierboven beschreven heeft de raad in het kader van de behandeling Regionale Energiestrategie Twente (RES) een motie aangenomen om de vaststelling van windbeleid uit te stellen. Van de andere kant worden we gedwongen om vaart te maken in het proces omtrent de vaststelling van windbeleid, temeer omdat de provincie Overijssel het zogenaamde escalatiemodel kan hanteren en een Provinciaal Inpassingsplan kan vaststellen. De provincie heeft per brief d.d. 02-09-2021 aangegeven de sturingsfilosofie van voorkantsamenwerking te willen hanteren en gezamenlijk wil anticiperen op beleidsvoornemens en -regels van gemeente en provincie. In het geval dat zich een of meer initiatiefnemers zich bij de provincie meldt, zal de provincie in overleg treden met de gemeente en in goed overleg het vervolg bepalen. Om de regie te houden en de inwoners/kernraden in en nabij zoekgebieden te betrekken en op hoogte te houden evenals de raden, is een routekaart vervaardigd. In de routekaart zijn de processtappen opgenomen om uiteindelijk te komen tot de vaststelling van windbeleid en evaluatie zonneveldenbeleid, zie hieronder.

Routekaart wind en zon



Doelen (uit het concept PvA, bewerkt):

In het grensgebied Almelo – Tubbergen – Twenterand bouwen we aan de regionale energievoorziening van morgen door het inrichten van een proces waarin:

- de realisatie van een substantieel aantal windturbines mogelijk wordt gemaakt. Waarbij voor Tubbergen geldt dat de ontwikkeling van windturbines op Tubbergs grondgebied pas kan plaatsvinden na vaststelling van het windbeleid door de raad en binnen de kaders daarvan. Dit is voorzien in de zomer van 2022.
- inwoners en andere stakeholders in het gebied een stevige rol hebben en mede richting geven aan afspraken over verdeling van lusten en lasten
- een gezamenlijke intergemeentelijke aanpak met ruimte voor eigen gemeentelijke accenten afgestemd op de doelstellingen van de RES Twente aansluitend bij de context van regionale energieontwikkelingen in NOT
- bij de inpassing van dit opwekvermogen wordt gebouwd aan een efficiënt en innovatief regionaal energiesysteem waarin vraag, aanbod, transport, opslag en conversie van energie zich optimaal in samenhang ontwikkelen
- gestuurd wordt op een goede ruimtelijke samenhang
- gelet wordt op koppelkansen met andere (ruimtelijke) opgaven
- er ruimte is voor lokale initiatieven
- optimale regionale/lokale opbrengsten ontstaan

Waarom gaan wij in deze ATT-samenwerking?

De (concept) zoekgebieden wind in de gemeenten Almelo, Twenterand en Tubbergen liggen geografisch op korte afstand van elkaar. Dat wil zeggen dat de (eventuele) realisatie van grote windturbines in de ene gemeente effect hebben voor inwoners van inwoners van het ATT-gebied in een andere gemeente. De windturbines zullen in veel gevallen zichtbaar zijn en ook kan er wellicht gemeentegrensoverschrijdend overlast worden ervaren door inwoners. Dat maakt dat het van belang is dat alle inwoners van het ATT gebied geïnformeerd moeten worden over plannen in een van de ATT gemeenten. Inwoners moeten gemeentegrensoverschrijdend kunnen participeren, en als gemeenten willen we gebruik maken van elkaars kennis en expertise.

Hoe zien we het gezamenlijke proces?

Een gezamenlijke communicatie-aanpak en boodschap, waarbij ruimte is voor lokale verschillen. Ook het tempo van de plannen kan verschillen, wat betreft beleidsvorming loopt dit nu ook niet gelijk, de ene gemeente is al wat verder dan de andere. Voor specifiek Tubbergen geldt dat volgens het huidige provinciale beleid windmolens in het Nationaal landschap niet zijn toegestaan, in de ontwerpomgevingsverordening van de provincie zijn de NOT-zoekgebieden wind wel opgenomen, zodat dit na vaststelling wel mogelijkheden biedt.

Wat zijn onze randvoorwaarden?

- De gemeenteraad heeft de bevoegdheid om te bepalen of er in Tubbergen wel of geen windturbines komen. Dat voorbehoud willen we daarom vooraf maken. Definitieve duidelijkheid over de kaders is er na vaststelling van het windbeleid door de raad.
- Voor Tubbergen is het van belang om de lusten en lasten met elkaar verband te laten houden en te verdelen, het is belangrijk om lokale betrokkenheid van omwonenden en bijvoorbeeld energiecoöperaties te organiseren met als doel invulling te geven aan lokaal eigenaarschap.
- Een randvoorwaarde is dat er heldere afspraken over de communicatie gemaakt worden zodat inwoners, ondanks dat ze in verschillende gemeenten wonen, transparant en eenduidig geïnformeerd worden.

Welke bijdrage willen wij doen in het proces?

We willen bijdragen aan de gezamenlijke communicatie, het gezamenlijk onderzoeken van de mogelijkheden van windturbines (ruimtelijk, technisch, volksgezondheid, participatiemogelijkheden) en de inzet van ambtelijke capaciteit.