



Bijlage bij de subsidieaanvraag 2021  
Tytsjerksteradiel

# INHOUD

---

Inleiding	03
1. KEARN algemeen	07
2. Expertisecentrum Vrijwillige inzet en Mantelzorg	09
3. Buurtwerk	16
4. Jongerenwerk	26
<b><i>Bijlagen</i></b>	
1. <i>Niet vanuit de welzijnsopdracht gefinancierde projecten en activiteiten binnen KEARN</i>	36
2. <i>Het uitvoeringsplan 2021 in cijfers</i>	41
3. <i>Uitvoering mantelzorg in Tytsjerksteradiel in 2021</i>	42

## Inleiding

---

Voor u ligt het uitvoeringsplan voor 2021 van Stichting KEaRN Welzijn. Deze opdracht is gebaseerd op het in de raad vastgestelde Beleidskader Sociaal Domein: “Transformatie staat hierbij centraal en gaat over het realiseren van een andere manier van organiseren, denken en werken. Er wordt toegewerkt naar een faciliterende overheid die ondersteuning en zorg biedt waar dat nodig is, maar maximaal aansluit en werkt vanuit de eigen kracht en de eigen netwerken van burgers. Dit sluit aan bij de behoefte van mensen om zelf regie over hun leven te voeren en bekrachtigt het zelf oplossend vermogen van de samenleving”.

Concreet betekent dit dat KEaRN wil aansluiten bij de vier door beide gemeenten geformuleerde beleidspijlers:

1. Inwoners zijn fysiek en mentaal zo gezond mogelijk.
2. Inwoners hebben financiële rust en passend werk, dan wel een zinvolle bezigheid.
3. Inwoners zijn weerbaar in een veilige omgeving.
4. In ons gebied is de leefbaarheid behouden en versterkt.

**Met daarbij als kernfocus voor KEaRN het versterken van het voorliggende veld en een sterke focus op het voorkomen (van escalatie) van problematiek (normaliseren/preventie) uitgaande van eigen (veer)kracht, zowel collectief als individueel. Wij geloven in het effect van eerder, laagdrempelig en lichter steunen en helpen.**

We zien ons in de gemeente Tytsjerksteradiel uitgedaagd door de geformuleerde beleidsopdracht. Het maakt dat ook wij scherper kijken. We komen daarbij tot de conclusie dat het in deze dynamiek van belang is om te focussen op onze ‘corebusiness’: dat doen waar wij bij uitstek goed in zijn en waarvan wij overtuigd zijn dat wij daarin het verschil maken.

- **Laagdrempelige ondersteuning van mantelzorgers en vrijwilligers**, zodat zij zich gezien, gewaardeerd en geïnspireerd voelen om hun belangrijke taak met verve te vervullen. Daarbij verbinden we kwetsbare en niet-kwetsbare inwoners aan elkaar met als doel een win-win situatie te creëren die voor beiden van waarde is;
- **Buurtwerk/samenlevingsopbouw**: gevraagd en ongevraagd stimuleren wij inwoners, gemeenten en organisaties om hun krachten te bundelen tot een geheel: ‘tot het cement van de mienskip’. Wij ondersteunen en faciliteren inwoners en inwonersinitiatieven. Vanuit deze synergie ontstaat ‘burgerkracht’. Belangrijke thema’s daarbij zijn inclusie (meedoen), armoede, achterstand, laaggeletterdheid, eenzaamheid en gezondheid;
- **Jongerenwerk**: de jongerenwerkers van KEaRN spreken de taal van jongeren én van de buurt, stimuleren hun persoonlijke én sociale ontwikkeling. Zij behartigen hun belangen, ondersteunen initiatieven van jongeren, helpen waar nodig en geven grenzen aan. Het jongerenwerk is daar waar jongeren zijn, op straat, in de dorpen en op scholen.

In een goed overleg met de leidinggevende van de gebiedsteams en onze contactambtenaar bij de gemeenten hebben we afgesproken middels drie pilots werk te maken van onze samenwerking. De samenwerking en synergie tussen KEARN en de gebiedsteams is cruciaal om te komen tot werkelijke transitie binnen het sociaal domein: voorkomen van escalatie van problemen door te investeren in een krachtige mienskip. Om de intensivering van de samenwerking tussen de gebiedsteams en KEARN handen en voeten te geven, hebben we gekozen voor drie soorten pilots: één per werksoort van KEARN. In dit uitvoeringsplan wordt op hoofdlijnen beschreven waar en hoe we de drie gezamenlijke pilots in nauwe samenwerking tussen KEARN en de gebiedsteams gestalte gaan geven. Een gedetailleerder uitvoeringplan volgt hieruit. Daarnaast blijven we, door regelmatig overleg, investeren in een optimale samenwerking. We hebben bij de uitvoering van de gezamenlijke pilots uit ieder onderdeel van KEARN (Vrijwillige inzet & mantelzorg, Jongerenwerk en Buurtwerk) één speerpunt genomen:

1. Rondom wetswijzigingen en de rol van de gemeente inzake **preventieve schuldhulp** - gericht op soepel op- en afschalen (Amargi - preventieve schuldhulp en budgetmaatjes: *zie pagina 12*);
2. Rondom **preventie op school en samenwerking gebiedsteammedewerker en jongerenwerk** - gericht op elkaar versterken in de preventieve jeugdzorgketen . Deze pilot vindt plaats in Achtkarspelen;
3. Rondom doorpakken met opstarten van **meer ontmoetingsplekken** c.q. ‘Huis van het dorp’ en tegelijk het uitbouwen van De Buurtkamer Glinstra richting ‘Huis van het dorp’ (*zie pagina 22*).

Naast de genoemde afspraken in dit uitvoeringsplan, voert KEARN een aantal aanvullende projecten uit en/of neemt daaraan deel. Het gaat hier om:

- Mantelzorgwaardering;
- Dyn Ynset;
- Amargi;
- Tytsjerksteradiel Beweegt;
- Meeting Point.

Omdat deze gemeentelijke projecten nauw verbonden zijn met de werkzaamheden binnen dit uitvoeringsplan, worden zij in bijlage 1 benoemd en toegelicht, ook al worden zij anders (maar ook gemeentelijk) gefinancierd.

Daarnaast zijn er:

- Het project Meer Kansen voor Jongeren (’t Stationnetje) dat vanuit fondsen gefinancierd wordt (Oranjefonds, Zonmw en De Friesland en SNN-LEADER). De gemeente Tytsjerksteradiel is projectpartner van ’t Stationnetje en vanuit de uitvoeringsovereenkomst worden er ‘reguliere’ uren ingezet. Dit om de aansluiting met het reguliere jongerenwerk te behouden en te bevorderen.
- Project Cyber Beppe, gericht op het ontwikkelen van de digitale vaardigheden van ouderen en het verbinden van oud en jong, met name met het oog op corona en eenzaamheid, hoofdzakelijk extern gefinancierd vanuit het Oranjefonds.

Projecten in de pijplijn voor 2021, maar nog niet toegekend:

- 'Yn 'e buurt' in samenwerking met De Wâldsang - projectaanvraag bij Fonds voor Cultuur Participatie.
- Subsidieaanvraag (€100.000) bij Zon-Mw voor 't Stationnetje. Doel hierbij is jongeren met een beperking/aandoening (dit kan een zintuigelijke, motorische, verstandelijke of psychische beperking zijn) in de gemeente Achtkarspelen en Tytsjerksteradiel te bereiken en te ondersteunen via de aanpak van 't Stationnetje. Op die manier kan pro-activiteit, eigenaarschap en toegang tot ontwikkeling mogelijk gemaakt worden. Dit is onderdeel van de (Europese) inclusie-agenda en vandaaruit worden ook deze gelden ter beschikking gesteld.

***KEARN ziet zichzelf graag als partner in de opdracht die de gemeenten zich hebben gesteld; focus op preventie, voorkomen van escalatie en ondersteunen van het zelf-oplossend vermogen vanuit een sterke sociale basis in onze dorpen. Samen willen we bouwen aan een vitale en sociale mienskip!***

December 2020

Anneke Adema

Directeur bestuurder KEARN

# KEARN WELZIJN

KEARN gelooft in MENSKRACHT. KEARN is ervan overtuigd dat het gebruik van de eigen kracht van mensen in hoge mate het individuele en gemeenschappelijke welbevinden bepaalt. KEARN is specialist in het aanboren, inzetten en in goede banen leiden van deze krachten en stelt de inwoner centraal. KEARN is voortuitstrevend en vernieuwend in haar werk, waardoor zij zich onderscheidt in het sociale domein van het noorden.



Achtkarspelen en Tytsjerksteradiel

## 1. KEaRN Algemeen

---

### **Missie**

*KEaRN brengt mensen samen (inwoners, gemeenten, organisaties) en stimuleert hen om krachten te bundelen. Daardoor wordt de leefbaarheid in buurten en dorpen bevorderd. Inwoners ervaren steun, inwonersinitiatieven worden gefaciliteerd, mantelzorgers kunnen mantelzorgen en thema's worden aangepakt.*

*Jeugd en jongeren ontwikkelen zich positief en vrijwilligerswerk wordt mogelijk gemaakt. Met onze deskundigheid en oprechte nieuwsgierigheid sluiten we aan om ieders talenten en energie om te zetten naar waardevolle momenten.*

### **Wie**

KEaRN is er voor alle inwoners in Tytsjerksteradiel en Achtkarspelen. Zowel voor het individu als voor groepen.

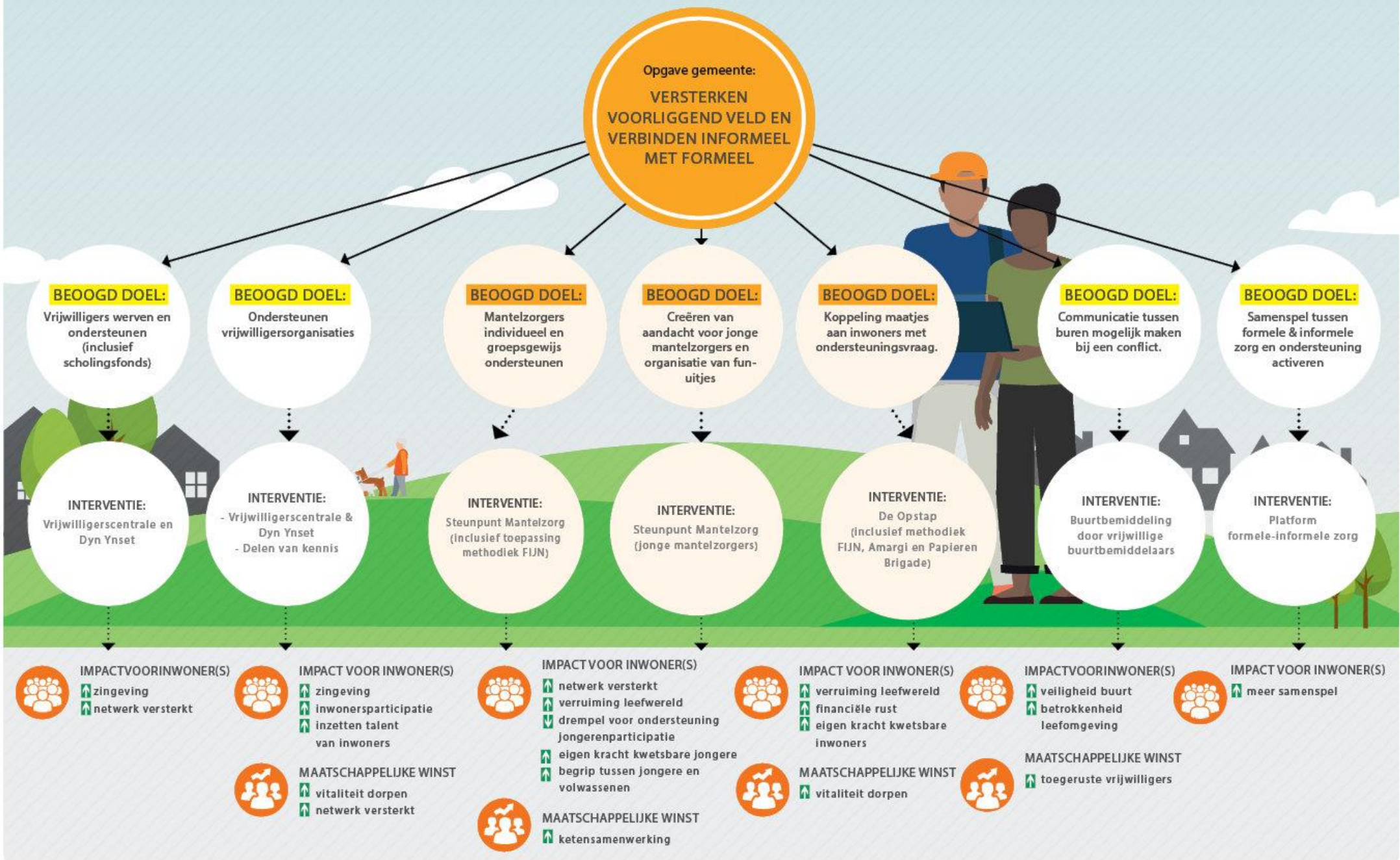
### **Wat**

KEaRN is de expert in samenlevingsopbouw (buurt-, jeugd & jongerenwerk en vrijwillige inzet & mantelzorg) in Achtkarspelen en Tytsjerksteradiel en levert een bijdrage aan het welzijn van mensen. KEaRN stimuleert participatie en geeft (kwetsbare) inwoners een stem. Informele en formele netwerken worden samengebracht. Individuen worden met het collectieve verbonden, waarbij een nauwe samenwerking met de gebiedsteams van grote waarde en noodzaak is. KEaRN is onmisbaar en krachtig in het voorliggende veld vanwege haar preventieve rol. KEaRN zet in op vitale burgers die samen een vitale 'mienskip' vormen.

### **Hoe**

- Herkenbaar en toegankelijk in buurten en dorpen, voor inwoners, jongeren en netwerkpartners;
- Een betrouwbare, aantrekkelijke en lokale partner: een schakel tussen formeel en informeel;
- Werken vanuit talent en expertise, waarbij de landelijke ontwikkelingen binnen het werkveld gevolgd worden;
- Samenwerking met gebiedsteams om collectieve vraagstukken zichtbaar te krijgen: van individueel naar collectief en vice versa;
- Laagdrempelige ondersteuning door inzet van vrijwilligers en maatjes;
- Opschalen als we zien dat er meer hulp nodig is;
- Werken met een goede balans tussen vraag- en aanbodgericht;
- Kansen benutten via projectaanvragen aan externe fondsen en financiers;
- Een innovatieve werkwijze waarbij het belang van de inwoners centraal staat;
- Ruimte bieden aan en faciliteren van initiatieven vanuit de dorpen die de leefbaarheid bevorderen.

# KEARN EXPERTISECENTRUM VRIJWILLIGE INZET EN MANTELZORG





## 2. Expertisecentrum Vrijwillige inzet en Mantelzorg

---

### Missie

Het Expertisecentrum Vrijwillige Inzet en Mantelzorg (EC) zet zich in op het versterken van het voorliggende veld door

- Het verbinden van formele en informele zorg;
- Het koppelen van inwoners met organisaties;
- Het koppelen van kwetsbare inwoners en niet-kwetsbare inwoners.

### Wie

Het EC levert maatwerk aan *inwoners, individuen* en *groepen* om op die manier het welzijn van de inwoners te bevorderen. Binnen het EC is voldoende kennis over wet- en regelgeving op het gebied van vrijwilligerswerk en mantelzorg. Voorliggende voorzieningen worden ontwikkeld in het kader van het individueel en/of het collectief belang. Waar nodig worden trainingen voor vrijwilligers ontwikkeld of door derden aangeboden.

### Wat

De Vrijwilligerscentrale, het Steunpunt Mantelzorg, het Platform Informele Zorg, maatjesproject De Opstap, Buurtbemiddeling, Dyn Ynset en Amargi vormen samen het Expertisecentrum.

### Hoe

- Alle werkdagen bereikbaar voor vragen en ondersteuning: telefonisch/kantoor/in de dorpen;
- Indien nodig - Individuele afspraken of huisbezoeken;
- Het faciliteren van verbinding tussen formele en informele zorg;
- Niet meer alleen centraal, maar daar waar nodig ook lokaal organiseren met behulp van bestaande organisaties;
- Stimuleren participatie kwetsbare en niet kwetsbare inwoners;
- Medewerkers van het KEARN Expertisecentrum schuiven 2x per jaar aan bij een overleg met de gebiedsteams, om zo de verbinding te versterken en te behouden;
- Verbinden van inwoners aan elkaar en aan organisaties door bijvoorbeeld de inzet van maatjesprojecten en de VWC.

*De medewerkers van het KEARN Expertisecentrum hebben veel kennis en ervaring op het gebied van mantelzorgondersteuning en ondersteuning door en voor vrijwilligers. Naast ondersteuning bieden zij advies en informatie aan hulpvragers, mantelzorgers, zorgvrijwilligers en professionals. Het EC richt zich met name op individuele vragen, maar kijkt altijd verder: naar het collectief en de maatschappij. Het EC vervult een verbindende rol tussen de gebiedsteams en de buurtwerkers van KEARN Welzijn. Medewerkers van het KEARN Expertisecentrum schuiven 2x per jaar aan bij een overleg met de gebiedsteams, om zo de verbinding te versterken en te behouden.*

## 2.1 Onderdelen, Werkvormen en Methodieken

### Vrijwilligerscentrale

De Vrijwilligerscentrale (VWC) stelt zich ten doel iedereen (kwetsbaar en niet-kwetsbaar) de mogelijkheid te bieden te participeren in de maatschappij door het doen van vrijwilligerswerk in de eigen leefomgeving. Dit gebeurt middels bemiddeling van inwoners van Achtkarspelen en Tytsjerksteradiel richting vrijwilligerswerk en het ondersteunen van (vrijwilligers)organisaties in de gemeenten Achtkarspelen en Tytsjerksteradiel op het gebied van vrijwillige inzet, maatschappelijke participatie en wet- en regelgeving. Voor verschillende werkonderdelen binnen KEARN is de inzet van vrijwilligers/ maatjes onontbeerlijk. Ook zetten we, mede naar aanleiding van ervaringen in de coronatijd, in op een eigen flexibele poule van vrijwilligers, die snel en kortdurend kunnen/willen inspringen op meer incidentele individuele hulptaken in onze gemeenten.

### Scholingsfonds

Het scholingsfonds verstrekt subsidie ten behoeve van deskundigheidsbevordering van vrijwilligers in georganiseerd verband. Vrijwilligersorganisaties/groepen kunnen bij een trainings- of cursusbehoefte een aanvraag voor een bijdrage van het scholingsfonds indienen. KEARN beoordeelt deze aanvragen en beheert de subsidie.

### Formele - Informele Zorg

Het doel is om samenspel tussen formele en informele zorg te activeren, integraal te kijken naar mogelijkheden bij inwoners en hun informele netwerk en beroepskrachten. Waar nodig ondersteunt KEARN hierin het netwerk. Het werven en behouden van vrijwilligers is van belang en het onderhouden van een actief netwerk hierin is van waarde.

### Methodiek FIJN

FIJN staat voor Faciliteren in je Netwerk (netwerkversterking). FIJN is een praktische en logische manier van kijken naar de inzet van formele en informele zorg en hoe dit op elkaar af te stemmen. Dit wordt door de (zorg)professional niet altijd gedaan/ ondersteund. KEARN heeft als begeleider een faciliterende rol. De inwoner heeft de regie en geeft wensen en mogelijkheden aan. Het netwerk geeft antwoord en helpt en denkt mee. FIJN maakt het netwerk zichtbaar, inzet bespreekbaar en daarmee inzetbaar. Voor de inwoner is (aanvullende) zorg en ondersteuning vanuit het eigen netwerk prettig en vertrouwd. Daarnaast geeft het de informele zorgverlener voldoening en zien professionals door het continue proces hoe belangrijk de inzet van het netwerk is. De inzet van de methodiek wordt door alle partijen dan ook als doeltreffend ervaren.

### Buurtbemiddeling

Buurtbemiddeling is bedoeld voor veelvoorkomende vormen van woonoverlast tussen burens, en ondersteunt burens bij het aanpakken en oplossen van burenruzies of conflicten. Vanuit onpartijdigheid dragen vrijwillige buurtbemiddelaars bij aan het herstellen van relaties tussen partijen en herstellen zo veiligheid, leefbaarheid en woonplezier in de dorpen. Buurtbemiddeling wordt ingezet in samenwerking met de

netwerkpartners gemeenten, politie, woningcorporaties en gebiedsteams. Buurtbemiddeling zet in op preventie. Omdat Buurtbemiddeling grotendeels met de inzet van vrijwilligers plaatsvindt, werkt de aanpak ontwapenend en is daarnaast financieel aantrekkelijk en ontlast het deelnemende partijen.

### Maatjesproject De Opstap

1. Bij De Opstap worden vrijwillige maatjes doelmatig gekoppeld aan (kwetsbare) inwoners met een ondersteuningsvraag;
2. Sinds 2020 zetten we extra in op Dementie Maatjes (die specifiek op kennis en omgang rondom dementie worden getraind door de casemanager dementie);
3. Aandacht voor het inzetten, versterken en verbreden van het eigen netwerk en de verbinding/samenwerking tussen formele en informele zorg (methodiek FIJN);
4. Mienships-ondersteuning: koppeling van inwoners binnen de dorpen;
5. Het maatje stimuleert de inwoner om positieve relaties aan te gaan, het sociale netwerk uit te breiden, en biedt ondersteuning bij en toeleiding naar sociale activiteiten;
6. Er wordt samengewerkt met onder andere de gebiedsteams, AanZet, Support Fryslân, Humanitas, bibliotheek, Friesland College en lokale initiatieven zoals Lokaal Loket en DANZ;
7. In Tytsjerksteradiel biedt De Papierenbrigade door het inzetten van vrijwilligers hulp aan inwoners bij eenmalige aanvragen zoals aanvragen huur- of zorgtoeslag. Indien noodzakelijk kan een verwijzing naar Amargi en/of de digitaalhuizen worden gedaan.

### Steunpunt Mantelzorg (dit onderdeel wordt uitsluitend gefinancierd door mantelzorggelden, de uitvoering wordt in bijlage 3: 'Uitvoering mantelzorg in Achtkarspelen en Tytsjerksteradiel' toegelicht)

KEaRN Steunpunt Mantelzorg ondersteunt mantelzorgers bij hun mantelzorgtaken, zodat zij niet overbelast raken. Dit gebeurt onder andere door het geven van informatie en het voeren van individuele gesprekken.

*Een bezorgde dochter belt met het Expertisecentrum met de vraag of er een maatje beschikbaar is voor haar (beginnend dementerende) moeder van 96, omdat zij steeds vaker naar haar toe moet en dit voor haar te zwaar wordt. Tijdens het gesprek met de consulent vrijwillige inzet, is al snel duidelijk dat een maatje een mooie aanvulling kan zijn op de professionele hulp die al aanwezig is. De thuiszorg en ook de huishoudelijke hulp is echter minimaal. Moeder zit waar ze zit en is niet echt actief betrokken bij wat er om haar heen gebeurt. De thuiszorg heeft geen indicatie om met haar een kop koffie te drinken of bij haar te zijn als ze moet eten (twijfels zijn er ondertussen ook of ze wel genoeg eet en drinkt). De consulent vrijwillige inzet roept daarom alle professionele ondersteuning bijeen om samen met de dochter te kijken wat zij en haar moeder nodig hebben. Conclusie: de thuiszorg gaat de zorg uitbreiden, zodat er iemand aanwezig is om te kijken of ze eet en drinkt en om haar lichamenlijk goed te verzorgen. De huishoudelijke hulp wordt ook uitgebreid, zodat de dochter meer leuke, actieve dingen met moeder kan doen. Twee maatjes komen langs bij moeder als ondersteuning naast de hulp van dochter en professionele hulp. Positief gevolg: moeder krijgt weer belangstelling voor haar omgeving en wordt daardoor ook weer actiever.*



Het verhaal van mevrouw zelf horen en zien? Scan dan de QR-code!

## Pilot: preventieve schuldhulp

### Hoe werkt het?

- Vanaf 1 januari 2021 kan iedere Nederlander die betalingsachterstanden van 30 tot 100 dagen heeft bij een de woningcorporatie, zorgverzekeraar, energieleverancier of drinkwaterbedrijf een uitnodigingsbrief, telefonisch contact of bezoek verwachten van de gemeente voor hulp bij financiële problemen.
- Voordat de gemeente in actie komt, kijkt de corporatie, zorgverzekeraar, energieleverancier en drinkwaterbedrijf op een proactieve manier met de inwoner naar een oplossing voor de betalingsproblemen.
- Als de proactieve manier niets oplevert en het afgesproken aantal dagen verstreken is, zijn de leveranciers verplicht de gemeente te informeren over de betalingsproblemen van klanten.
- Op haar beurt is de gemeente straks verplicht om als zij het signaal krijgt, contact te zoeken met de inwoner met betalingsachterstand om passende hulp aan te bieden.
- Een inwoner mag zelf de keuze maken om in te gaan op het aanbod van de gemeente om over de betalingsproblemen in gesprek te gaan. De gemeente koppelt terug naar de leverancier wat de uitkomst van haar actie is. Tijdens de laatste landelijke bijeenkomst werd duidelijk dat wij geen tussentijdse terugkoppeling meer mogen doen vanaf 2021. Wij mogen alleen een melding doen aan de signaalpartner wanneer de inwoner ingaat op ons
- Het nieuwe landelijke Convenant zorgt ervoor dat een gemeente in één keer alle benodigde afspraken kan maken met de ‘vaste lastenpartners’ (zorgverzekeraars, energie- en drinkwaterleveranciers). Hierbij moet worden opgemerkt dat de woningcorporaties niet mee tekenen op het landelijke convenant, hiervoor moeten lokaal afspraken worden gemaakt.

### Wettelijke plicht tot actie bij betaalachterstanden

De verplichting is opgenomen in de gewijzigde Wet gemeentelijke schuldhulpverlening (Wgs), die op 1 januari 2021 van kracht wordt. Veel gemeenten zijn nu al actief op het gebied van vroegsignalering. De ervaringen van deze gemeenten zijn positief.

### Waarom een convenant?

- Het voordeel van een landelijk convenant is dat niet iedere gemeente of iedere zorgverzekeraar of energieleverancier en drinkwaterbedrijf lokale afspraken hoeft te maken
- Het doel van deze methode van ‘vroegsignalering’ is dat mensen met schulden of een risico hierop eerder in beeld komen en passende hulp krijgen
- Nu is de praktijk nog dat mensen zo’n vijf jaar aarzelen voor ze hulp vragen. Dan zijn er vaak gemiddeld veertien schuldeisers en is het schuldbedrag opgelopen tot gemiddeld 40.000 euro

### Convenant Vroegsignalering schulden en verwerkersovereenkomst

Het convenant vergemakkelijkt de samenwerking tussen deze partijen. De leveranciers geven zorgelijke betalingsachterstanden op vaste lasten als huur, energie, water en de zorgverzekering vanaf 1 januari door aan de gemeenten.

Die nemen vervolgens contact op met de betrokkenen om samen zo snel mogelijk aan een oplossing te gaan werken.

Wanneer KEaRN (een deel van) de signalen namens de gemeenten gaan oppakken, moet dit duidelijk zijn voor de betrokken convenantpartijen en zal KEaRN het convenant mede ondertekenen. Het werkproces zal moeten worden aangepast naar de actuele situatie.

Waarschijnlijk moet er ook een verwerkersovereenkomst komen.

### Afwegingskader

De wijzigingen Wet gemeentelijke schuldhulpverlening voor wat betreft vroegsignalering brengt onder andere met zich mee dat we gezamenlijk een nieuw afwegingskader moeten maken welk aanbod we aan inwoners doen.

Aan de hand van dit **afwegingskader** worden keuzes gemaakt;

- Welke inzet en door welke partij.
- Daarbij kunnen we ook keuzes maken tussen een brief, telefonisch of huisbezoek.
- Het idee is dat KEaRN wordt ingezet bij lichtere schulden en enkelvoudige schuldenproblematiek, bij zwaardere schulden en schuldsanering is de afdeling schuldhulp van de gemeente aanzet en zijn er op meerdere levensgebieden zorgen/problemen en/of dreigt huisuitzetting, dan komen de gebiedsteams in beeld.
- Werkende weg willen we ontdekken hoe KEaRN zowel in het eerste contact (lage drempel), als het kiezen van een goede aanpak door de juiste partij een rol kan spelen.
- Middels regelmatige evaluaties zullen we finetunen om te komen tot een optimale aanpak en samenwerking.
- Waarbij KEaRN ook een belangrijke rol speelt bij afschalen van schuldhulp en een ‘vinger aan de pols aanpak’, om middels de Amargi aanpak ook mede te zorgen dat (na schuldhulp) de financiële situatie stabiel blijft. *Zie bladzijde 36 voor de uitvoering van Amargi.*



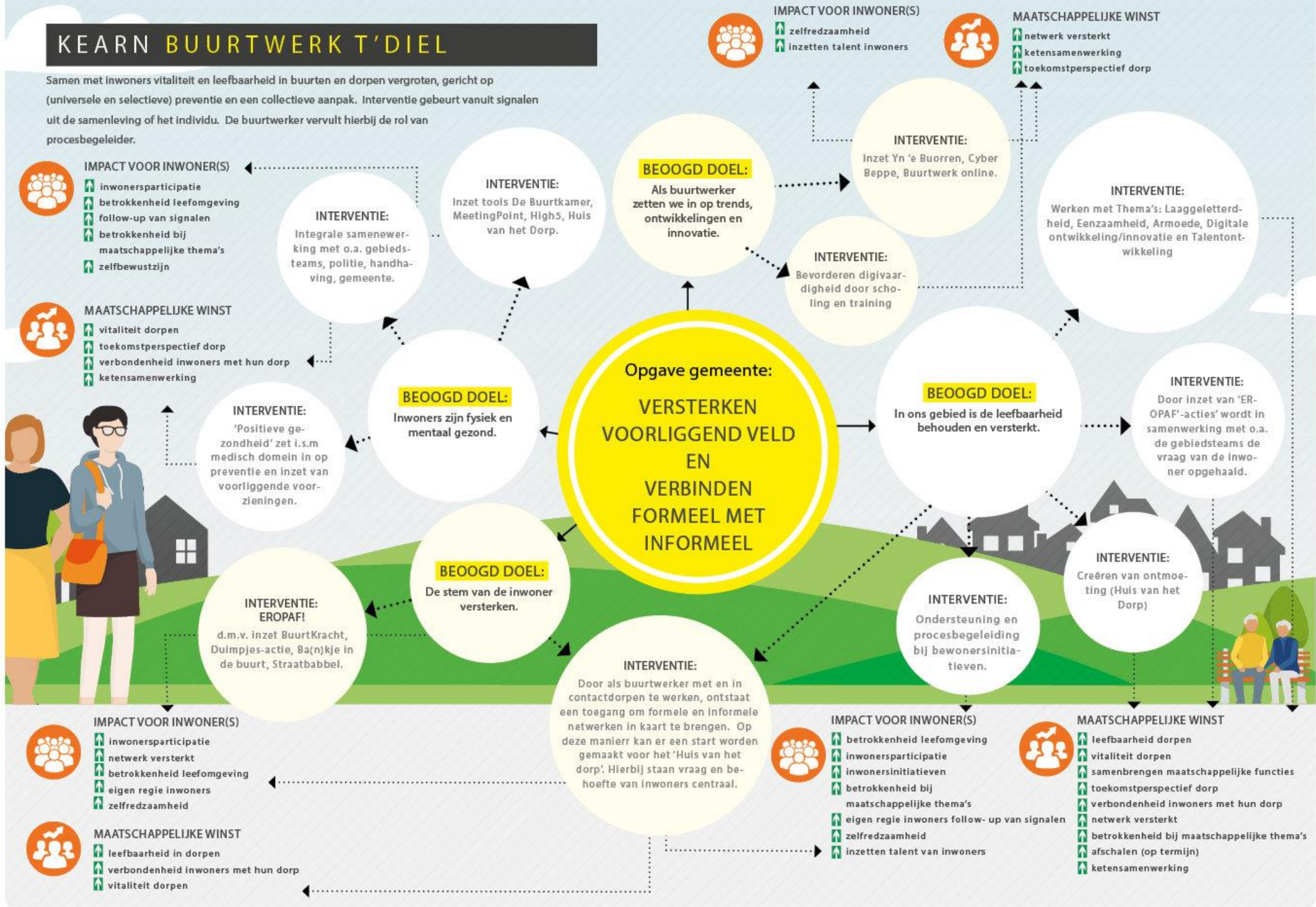
**Meer weten over Amargi van KEaRN? Scan de QR-code!**

## 2.2 Beoogd Resultaat Expertisecentrum - registratie aantal per dorp/woonplaats - Tytsjerksteradiel

Onderdeel	Beoogd resultaat	Waar/hoeveel/aantal
Vrijwilligerscentrale	De geboden ondersteuning m.b.t. bijvoorbeeld scholing, informatiedeling en/of procesondersteuning (waarbij de vraag is gesteld door bijvoorbeeld de gebiedsteams en andere professionele organisaties) wordt beoordeeld met gemiddeld een 7.	Per jaar melden 70 nieuwe inwoners/vrijwilligers uit de gemeente Tytsjerksteradiel zich aan bij de Vrijwilligerscentrale
Scholingsfonds	Vrijwilligers worden gestimuleerd om gebruik te maken van het scholingsfonds t.b.v. deskundigheidsbevordering.	Bekendheid geven aan het bestaan van het Scholingsfonds bij organisaties die werken met vrijwilligers.
Formele en Informele zorg	Samenwerkende organisaties bespreken, indien aan de orde, knelpunt(en) en werken hieraan t.b.v. inwoners van de gemeenten	Inzet indien nodig en wordt in samenwerking met organisaties bepaald.
FIJN	FIJN is het uitgangspunt bij al onze huisbezoeken. Buurtwerkers en medewerkers van de gebiedsteams en andere samenwerkende organisaties worden, indien aan de orde, getraind in de methodiek FIJN.	Inzet op zo breed mogelijke inzet van FIJN door training.
Maatjesproject De Opstap/ Dementiemaatjes	Inwoners en vrijwilligers zijn tevreden over koppelingen/contacten en waarderen deze gemiddeld met een 7.	Er zijn minimaal 30 koppelingen door De Opstap gerealiseerd. Dit kan door inwoners te koppelen aan elkaar of de aanvragers te verwijzen naar andere organisaties waar de koppeling dan plaatsvindt.
	De kwaliteit en kennis van de vrijwilligers is gewaarborgd door gerichte scholing (zoals presentie en oplossingsgericht werken - scholing kennis demnetie) en professionele begeleiding door KEARN.	60% van de aangemelde inwoners zijn bewuster bezig met het vinden van oplossingen voor de contacten binnen hun eigen netwerk.
Buurtbemiddeling	Bemiddeling maakt communicatie tussen burens weer mogelijk waar een conflict bestaat of dreigt te ontstaan.	Bemiddeling bij minimaal 25 zaken.

# KEARN BUURTWERK T'DIEL

Samen met inwoners vitaliteit en leefbaarheid in buurten en dorpen vergroten, gericht op (universele en selectieve) preventie en een collectieve aanpak. Interventie gebeurt vanuit signalen uit de samenleving of het individu. De buurtwerker vervult hierbij de rol van procesbegeleider.



### 3. Buurtwerk Algemeen

---

#### Missie

*Het buurtwerk stimuleert inwoners, gemeenten en organisaties om hun krachten te bundelen tot een geheel: “tot het cement van de mienskip”. Vanuit deze synergie ontstaat burgerkracht: vitale burgers in een vitale ‘mienskip’. Voor buurtwerkers/ opbouwwerkers is het professioneel van wezenlijk belang dat zij een autonome en onafhankelijke positie kunnen innemen 'boven' de partijen om zo ieders geluid, maar ook de stem van de kwetsbare burgers gehoord te krijgen.*

#### Wie

Het buurtwerk richt zich op inwoners in de gemeenten Achtkarspelen en Tytsjerksteradiel en alle relevante betrokkenen en netwerkpartijen. Het buurtwerk werkt vanuit de ‘Why, What, How-aanpak. Onderzoeken, ideeën verzamelen en deze tot uitvoering te brengen.

#### Hoe

- Versterken van het voorliggende veld;
- Ondersteunen van bewonersinitiatieven, altijd vanuit gelijkwaardigheid en geloof in eigen mogelijkheden en kracht van de inwoners;
- Versterken van eigen (veer)kracht en samenkracht;
- Stimuleren participatie kwetsbare en niet kwetsbare inwoners;
- Ontwikkelen van laagdrempelige ontmoetingsplekken die zonder indicatie toegankelijk zijn;
- Integraal werken door afstemming en netwerkpartners zoals de gebiedsteams actief te betrekken bij bijeenkomsten in de dorpen;
- Signalen vanuit de dorpen vertalen naar innovatieve projecten;
- Terugkoppelen van signalen en effecten richting de gemeente in het dorpenoverleg tussen KEaRN en gemeente;
- Door een proactieve houding aan te nemen en te fungeren als aanjager, coach en procesondersteuner;
- Buurt- en dorpenaanpak: door methodisch te werken en het inzetten van tools;
- Met aandacht voor opvolging van vragen en acties (borging en nazorg).

#### Wat

Het buurtwerk werkt vanuit de pijlers van de landelijke ontwikkelingen:

- Inclusieve samenleving;
- 0 tot 120 in je eigen huis,
- Actie programma 'Eén Tegen Eenzaamheid';
- Transformatie van betrokken professionals en organisaties;
- Aanpak laaggeletterdheid.



Het buurtwerk zet zich in voor een buurt- en dorpenaanpak voor inwoners, jong en oud. We sluiten aan bij het DNA van het dorp (maatwerk). We zetten in op preventie, waardoor we escalatie en opschaling naar zwaardere zorg voorkomen. Het buurtwerk heeft de tools en kennis om maximaal bij inwoners aan te sluiten en daar waar nodig samen met inwoners voorzieningen op te zetten. We verbinden formele en informele organisaties en door goede samenwerking met de gebiedsteams wordt het individuele aan het collectieve verbonden.

### 3.1 Onderdelen, Werkvormen en Methodieken

Methodes	Tools
<ul style="list-style-type: none"> <li>• Why What How               <ul style="list-style-type: none"> <li>○ Intergenerationeel werken</li> <li>○ Eropaf</li> </ul> </li> </ul>	<ul style="list-style-type: none"> <li>• Wijkgericht werken</li> <li>• DorpsKompas</li> <li>• BuurtKracht</li> <li>• BuurtBabbel</li> <li>• Duimpjes-actie</li> <li>• Ba(n)kje in de Buurt</li> <li>• Cyber Beppe</li> <li>• De Buurtkamer</li> </ul>

## Methodes:

### Why What How methode

We willen met deze methode inzetten op het collectief, ontwikkeling van goede ideeën van inwoners en het bieden van ondersteuning aan verenigingen. Door de duurzame inzet hiervan, ontstaat **intergenerationeel werken** en leefbaarheid in de dorpen. Via de Eropaf-methode zijn we daar waar we moeten zijn om impact te maken.

- **Intergenerationeel werken**

KEARN investeert middels een integrale werkwijze in de verbinding tussen jong en oud en zorgt voor wederzijds begrip, respect en verdraagzaamheid. Intergenerationeel werken betekent dat we jonge inwoners in contact brengen met oude(re) inwoners. KEARN ziet de generatiekloof niet als een belemmering, maar daagt jong en oud uit om van elkaar te leren en voor elkaar van betekenis te zijn. Beide generaties leven naast elkaar in de buurt, op straat en in de openbare ruimtes. KEARN pakt hierbij een actieve rol en werkt projectmatig. Zo wordt (samen met netwerkpartners) een bijdrage geleverd aan een leefbare en vitale omgeving.

- **Met Eropaf** gaan we er letterlijk op af in de dorpen om zo te inventariseren wat elk dorp nodig heeft. We zetten hiervoor verschillende tools in.

## Tools:

### Wijkgericht werken

In deze landelijke ontwikkeling richt een klein deel van de wijkverpleegkundigen zich niet op individuele inwoners, maar op meer collectieve taken (wijktaken). De Friese Wouden en KEARN zijn samenwerkingspartners en trekker en procesbegeleider van deze aanpak. Vanuit een aantal brede overleggen zijn bijeenkomsten met inwoners en organisaties ingezet als het gaat om 'wonen, welzijn en zorg'. Hierdoor is inzichtelijk waar hiaten liggen. De hoofdzaak van wijkgericht werken is de integrale aanpak met inwoners, zorgorganisaties, dorpsbelang, zorgcoöperatie, vrijwilligersorganisaties en/of gebiedsteams. Hierdoor worden passende voorzieningen gecreëerd als het gaat om kwetsbare ouderen in het voorliggend veld. Uitgangspunten zijn:

- Ontmoeting bevorderen;
- Bijdrage leveren aan voorkoming verergering eenzaamheid;
- Talenten van inwoners optimaal benutten (vrijwillige inzet);
- Voorkomen duurdere maatwerkvoorziening; kosten reducerend;
- Inwoners zijn fysiek en mentaal zo gezond mogelijk.

Meer weten over  
wijkgericht werken?  
Scan de QR-code!



### Dorpskompas

Het Dorpskompas is een manier om formele en informele netwerken in kaart te brengen. Deze brede dorpscan vormt de basis voor het buurtwerk, waardoor de buurtwerker het dorp leert kennen.

### BuurtKracht

In het project BuurtKracht bundelen partijen als politie, handhaving, gemeente, dorpenteam en KEARN de krachten met inwoners om de fysieke en sociale veiligheid maar ook de leefbaarheid in de dorpen te vergroten. Kernwoorden zijn: gelijkwaardigheid, samen onderzoeken en samen werken aan oplossingen, inwoners mede-eigenaar maken van de problematiek die zij ervaren in hun dorp en omgeving en voor de oplossingen die zij hiervoor bedenken. BuurtKracht is een pilot op initiatief van de gemeente Tytsjerksteradiel. Noardburgum is het eerste dorp waar BuurtKracht van start is gegaan, Aldtsjerk staat als tweede dorp op de planning. Wanneer het project succesvol blijkt te zijn, wordt BuurtKracht vaker ingezet.

### Tytsjerksteradiel: BuurtKracht Noardburgum.

*Een enthousiaste groep inwoners in Noardburgum melde zich in 2019 aan voor BuurtKracht: en ‘buurtkracht’ bleek er te zijn! Men maakte zich hard voor meer zichtbaarheid van de wijkagent, die vervolgens iedere twee weken zitting is gaan nemen in de Balstien. Het inloopspreekuur van de politie bleek een schot in de roos: dit was wat Noardburgum nodig had. Het jongerenwerk bracht de jongeren in beeld en in contact met de inwoners, maar het grootste succes boekten de inwoners met de extra afvalbakken die nodig waren om een schoner dorp te realiseren, specifiek vanwege de overlast van hondenpoep. Inmiddels zijn de extra afvalbakken geplaatst en de inwoners zien aanmerkelijk verschil. Het Project BuurtKracht haalt de stem van de inwoner op en kijkt naar de Kracht van de inwoner: wat kunnen ze hierin zelf doen en welke partijen hebben ze daarbij nodig? In samenwerking met het buurt- en jongerenwerk van KEARN wordt er gezocht naar de meest passende oplossing voor het dorp en haar inwoners.*



### Buurtbabbel

De Buurtbabbel is een buurtwerk methodiek om ‘eropaf’ te gaan op straatniveau. De Buurtbabbel is gericht op outreachend werken en op het stimuleren van de sociale samenhang op straatniveau. Het doel van de Buurtbabbel kan verschillen, maar is altijd een stap vanuit nieuwsgierigheid. Samenwerkingspartners en aanleiding kunnen verschillen. Uitgangspunten zijn:

- Bevorderen van contact tussen inwoners onderling en verbetering hiervan;
- Inzichtelijk maken van kansen en bedreigingen voor de straat (SWOT analyse);
- (Georganiseerde) partijen zijn geïnformeerd en/of betrokken: hierdoor ontstaat netwerkversterking;
- Bewoners zetten zich in voor belangen en zelforganisatie van de buurt.

### Duimpjes-actie

De Duimpjes-actie is ontstaan in de eerste weken van de coronacrisis. Om toch de straat op te kunnen en op die manier op te kunnen halen wat er in de dorpen leeft en wat er nodig is, is een ‘corona-proof’ werkwijze bedacht. De buurtwerkers delen flyers uit, inwoners kunnen via duimgebaren aangeven hoe het met ze gaat en of ze wellicht hulp nodig hebben.

## Ba(n)kje in de buurt

In alle dorpen zijn bankjes te vinden. Ze staan vaak op de mooiste plekjes in de dorpen. Je kunt er even uitrusten na een lange wandeling of mooie fietstocht. Maar je kunt als dorpsgenoten elkaar er ook ontmoeten. Toch worden deze bankjes niet vaak gebruikt. Daar hoopt KEaRN via 'Ba(n)kje in de buurt' verandering in te brengen. Alle dorpsgenoten zijn welkom bij het 'Ba(n)kje in de Buurt'. Er is gelegenheid om elkaar te ontmoeten, een gesprek aan te gaan met elkaar en de buurt- en jongerenwerkers van KEaRN. Met het "Ba(n)kje in de buurt" wil KEaRN dorpsgenoten op een laagdrempelige de gelegenheid bieden om elkaar te ontmoeten, thema's die in een dorp spelen met elkaar te bespreken en mensen aan elkaar te koppelen bij kleine hulpvragen. Van de bankjes in de buurt echte sociale buurtbankjes maken, waar mensen elkaar weer ontmoeten en vinden! 'Ba(n)kje in de buurt' is een vervolg op de Duimpjes-actie van KEaRN.

### *Tytsjerksteradiel: Duimpjes-actie en Ba(n)kje in de buurt*

*Hoe staat het er eigenlijk voor in de dorpen? Het coronavirus overviel Nederland afgelopen voorjaar, veel mensen zaten ineens thuis: thuis werken, soms geen werk meer door corona of kwetsbaar en daarom aan huis gebonden..*

*Het buurtwerk van KEaRN ging bij de mensen in de dorpen langs om te vragen hoe het met ze ging. Door te reageren op een bord met daarop een duimpje omhoog of een duimpje om laag, kon men al van achter het raam antwoord geven op deze simpele toch doeltreffende vraag. Veel mensen kwamen (op gepaste afstand) een praatje maken bij de voordeur. In de verschillende dorpen kregen de buurtwerkers te horen dat de ontmoeting werd gemist, dat ze het fijn vonden om weer eens iemand even te spreken of dat het niet doorgaan van activiteiten als een gemis werd ervaren.*

*Om toch die ontmoeting te kunnen realiseren, is 'Ba(n)kje in de buurt' in het leven geroepen. Hierbij maakten we gebruik van de bestaande gemeentelijke bankjes in de dorpen. Met als doel een aanzet geven om elkaar daar vaker te treffen. Binnen koffie drinken kon dan misschien even niet, maar buiten was er in het voorjaar en de zomer genoeg plek voor iedereen.*

*Er ontstonden waardevolle ontmoetingen: mensen die elkaar weer troffen na maanden thuis zitten en ook nieuwe ontmoetingen ontstonden. Er was weinig voor nodig om inwoners te motiveren elkaar nog eens op te zoeken. Het geven van dat duwtje in de goede richting en mensen in hun kracht zetten: dat is waar de Buurtwerkers goed in zijn.*

## **Cyber Beppe (deels gefinancierd door Oranje Fonds, zie ook bijlage 1)**

Cyber Beppe biedt inwoners de mogelijkheid om digitaal contact te maken én te houden met familie en (nieuwe) vrienden. Dit gebeurt aan de hand van een beveiligde inbelverbinding en een groot scherm. Op die manier worden digitale ontmoetingen georganiseerd. We willen inzetten op het 'digivaardiger' maken van de deelnemers, maar ook willen we deelnemers laten ervaren dat de 'digitale weg' een middel kan zijn om (nieuwe) ontmoetingen te creëren. Er zal gebruik worden gemaakt van vrijwilligers. Zij komen bij de deelnemers thuis, leggen alles uit en maken hen digitaal wegwijs. Cyber Beppe verbindt jong en oud aan elkaar en is een middel in de aanpak tegen eenzaamheid.

## De Buurtkamer - uitgevoerd door team buurtwerk Tytsjerksteradiel

In 2018 is door KEARN Welzijn, Stichting AanZet en de gemeente Tytsjerksteradiel naar aanleiding van meerdere gesprekken een plan gemaakt voor het opzetten van een sociaal ontmoetingspunt in Burgum. Het sociale ontmoetingspunt in Burgum geeft invulling aan de toenemende verantwoordelijkheid van de gemeente voor de maatschappelijke opvang en het beschermd wonen in de komende jaren. De ontmoeting draagt bij aan de ondersteuning van kwetsbare inwoners in hun eigen woonomgeving en kan doorverwijzing naar duurdere zorg mogelijk voorkomen. Buurtkamer is een voorbeeld van een algemene (inloop)voorziening waarvoor geen indicatie nodig is. In 2021 willen we in samenwerking met Glinstra State en Aanzet werken aan een verdere uitbouw van de buurtkamer richting 'Huis van het Dorp'.

### *Tytsjerksteradiel: De Buurtkamer*

*Juist in corona tijd was er veel behoefte aan contact. De Buurtkamer kon bezocht worden door een beperkt aantal bezoekers. Omdat veel mensen alleen waren, werd dit aantal bezoekers altijd gehaald. Tijdens de eerste corona-golf is De Buurtkamer ook digitaal aan de slag gegaan. Op die manier was er niet alleen contact, maar werden de deelnemers ook digivaardig. De deelnemers waarbij dit niet mogelijk was (bijvoorbeeld door een beperking), werden op veilige afstand thuis opgezocht.*

*In de zomer mochten we weer even helemaal open (met maximaal 30 personen). Dit is dan ook een aantal keren gelukt. Tevens is er in De Buurtkamer een theaterstuk opgevoerd over de gevolgen en impact van Covid-19. Dit resulteerde in mooie en indrukwekkende verhalen. Juist tijdens de tweede golf hebben we alles op alles gezet om zoveel mogelijk open te blijven omdat er vanuit de bezoekers veel behoefte was. Tijdens de tweede golf kon door het sluiten van Glinstra State De Buurtkamer twee weken niet open. Waar we konden, zochten we de bezoekers van De Buurtkamer op. Een aantal deelnemers heeft zelf het initiatief genomen om gedurende de twee weken sluiting in tweetallen te wandelen om toch het contact en het praatje te houden. Deelnemers geven aan dat De Buurtkamer als een warme deken voelt: vooral in deze tijd.*



## Pilot: uitbouwen De Buurtkamer en opzetten 'Huis van het dorp'

In Burgum kennen we De Buurtkamer in Glinstra State als indicatieloze, laagdrempelige inloopvoorziening. KEARN werkt hierbij samen met Stichting AanZet. De afgelopen anderhalf jaar hebben we ervaren hoe dit in een (grote) behoefte voorziet en bijdraagt aan welzijn en kwaliteit van leven. Het is een antwoord op participeren, eenzaamheid, van waarde zijn, inclusie, structuur en zinvolle dagbesteding.

In het overleg met gebiedsteam en gemeente meenden we dat dit, een indicatieloze inloop, ook een goede en logische plek zou zijn om veel breder zorg en welzijn vorm en inhoud te geven. Een dagbesteding en ontmoeting, die 'alle op kanten op werkt'. We zien immers dat naast voor de bezoekers, de buurtkamer ook van grote waarde is voor de vrijwilligers die de buurtkamer runnen. Het geeft hen voldoening en structuur. We zien dan een ontwikkeling naar een plek (dorpskamer/ buurtkamer) waar op meerdere levensvlakken ondersteuning en support tot stand komt. Door en voor bewoners, gebruikers, vrijwilligers en professionals worden vragen vertaald naar creatieve oplossingen. Samen eten, boodschappen doen, bewegen, maatjes zijn. In nauwe samenwerking met het gebiedsteam en buurtwerk van KEARN, zouden we De Buurtkamer graag doorontwikkelen en uitbouwen naar het 'Huis van het dorp', waarbij natuurlijk ook de synergie met alles wat er al gebeurt in en om Glinstra State van grote meerwaarde kan zijn. In gesprekken die nu ontstaan met Glinstra State lijkt hier ook draagvlak en animo voor te bestaan.

Als je dit door vertaalt naar beide gemeenten, zou je de lessons learned op meerdere plekken en logische accommodaties op kunnen pakken. We denken in Achtkarspelen als start aan It Koartling in Buitenpost. Tot voor kort lag daar zeker draagvlak om meer de krachten te bundelen, maar helaas heeft dit door Corona geen concreet vervolg gehad. De MOA in Surhuisterveen zou ook een mooie plek zijn om te kijken of we daar een dorpskamer van de grond kunnen krijgen.

### Voorwaarden:

- Draagvlak vanuit betrokken accommodatie
- Draagvlak vanuit gemeente (voor indicatieloze inloop en dagopvangvoorziening)
- Werven gemotiveerder groep vrijwilligers
- Inzetten en benutten bestaande infrastructuur zowel formeel & informeel (zowel op het gebied van zorg, als op het gebied van vrijwilligersorganisaties en bijv. ook dorpsbelangen, kerken etc.)
- Inzet buurtwerk
- Inzet gebiedsteammedewerker

### 3.2 Beoogd Resultaat Buurtwerk Tytsjerksteradiel

Onderdeel	Beoogd Resultaat	Waar/ Hoeveel/ Aantal
De stem van de inwoners versterken	<ul style="list-style-type: none"> <li>• Sociale kaart kennen;</li> <li>• Netwerk onderhouden/stakeholders dorp;</li> <li>• Beschikbaar bij vragen uit het dorp;</li> </ul>	<ul style="list-style-type: none"> <li>• In alle dorpen</li> </ul>
In ons gebied is de leefbaarheid behouden en versterkt.	<ul style="list-style-type: none"> <li>• ‘Eropaf’ in de dorpen;</li> <li>• Werken met Thema’s: <ul style="list-style-type: none"> <li>○ Laaggeletterdheid</li> <li>○ Eenzaamheid</li> <li>○ Armoede</li> <li>○ Digitale ontwikkeling/innovatie</li> <li>○ Talentontwikkeling</li> </ul> </li> <li>• Inzetten op het collectief</li> <li>• Ondersteuning bieden aan verenigingen</li> </ul>	<ul style="list-style-type: none"> <li>• In alle dorpen</li> </ul>
De stem van de inwoner versterken - Dorpskompas	<ul style="list-style-type: none"> <li>• Analyse dorp maken;</li> <li>• Proactief bewoners benaderen;</li> <li>• Uitkomsten terug geven aan het dorp;</li> <li>• Inzetten op signalen uit het dorp.</li> </ul>	<ul style="list-style-type: none"> <li>•</li> </ul>
De stem van de inwoner versterken - Buurtbabbel	<ul style="list-style-type: none"> <li>• Bevorderen contact tussen inwoners onderling en verbetering hiervan;</li> <li>• (Georganiseerde) partijen zijn geïnformeerd en of betrokken hierdoor netwerkversterking;</li> <li>• Inzetten op het collectief;</li> <li>• Bewoners zetten zich in voor belangen en zelforganisatie van de buurt.</li> </ul>	<ul style="list-style-type: none"> <li>•</li> </ul>
Als Buurtwerkers zetten we in op trends, ontwikkelingen en innovatie	<ul style="list-style-type: none"> <li>• Doorontwikkeling en verduurzaming van netwerken zoals; eerstelijns professionals (bijv. wijkverpleegkundige, huisartsen, POH, fysiotherapeuten). Hierdoor inzet op voortliggend veld en vrijwillige inzet;</li> <li>• Integraal werken met o.a. inwoners, zorgorganisaties, dorpsbelang, zorg coöperatie, vrijwilligersorganisaties en gebiedsteams;</li> <li>• we hebben aandacht voor thema’s als eenzaamheid, laaggeletterdheid, armoede, ouder worden, vitaliteit, mobiliteit, verslavingen en middelengebruik;</li> <li>• Inzet op bewustwording en eigen regie;</li> <li>• Inzetten om verbinding tussen inwoner, organisaties en gemeenten;</li> </ul>	<ul style="list-style-type: none"> <li>• 1 project ontwikkelen en 3 voorlichtingen (nader te bepalen in samenspraak met inwoners en netwerkpartners).</li> </ul>

	<ul style="list-style-type: none"> <li>● Signaleren van hiaten betreft leefbaarheid wat niet past in de basisopdracht. Inzetten van andere financiële middelen en projecten</li> <li>● Inzetten op het collectief.</li> </ul>	
<b>Inwoners zijn fysiek en mentaal gezond</b>	<ul style="list-style-type: none"> <li>● Hoe zien de inwoners het ‘huis van het dorp’ bouwstenen, te denken valt aan: <ul style="list-style-type: none"> <li>○ Bouwen aan het vrijwilligers cement;</li> <li>○ Zonder indicatie;</li> <li>○ Zelfredzaamheid stimuleren;</li> <li>○ Inzetten op preventie;</li> <li>○ Op basis van data (signalen);</li> <li>○ KEaRN is onderzoeker, coach en trekker;</li> <li>○ Integrale benadering door samenwerking;</li> <li>○ Lokale partijen verbinden;</li> <li>○ Koppeling formele in informele zorg.</li> </ul> </li> <li>● Inzetten op het collectief.</li> </ul>	<ul style="list-style-type: none"> <li>● 1 Pilot inzetten ‘huis van het dorp’ (nader te bepalen dorp in samenspraak met netwerkpartners).</li> </ul>
<b>Inwoners zijn fysiek en mentaal gezond - De Buurtkamer Glinstra State</b>	<ul style="list-style-type: none"> <li>● Doorontwikkeling van zowel De Buurtkamer in Glinstra State zelf, als ook het concept mogelijk vertalen naar andere dorpen;</li> <li>● Sociale inloop in Glinstra State.</li> </ul>	<ul style="list-style-type: none"> <li>● 1x per week 2 dagdelen en 15 deelnemers per keer.</li> </ul>
BuurtKracht	<ul style="list-style-type: none"> <li>● Bundelen van krachten en partijen als inwoners, politie, handhaving, gemeente, dorpen team en KEaRN.</li> <li>● Gericht op fysieke en sociale veiligheid en leefbaarheid in de dorpen;</li> </ul>	<ul style="list-style-type: none"> <li>● Vervolg BuurtKracht in samenspraak met netwerkpartners in maximaal 2 dorpen.</li> </ul>



# KEARN JONGERENWERK TDIEL

Het jongerenwerk ondersteunt jongeren van 10 tot 23 jaar in hun ontwikkelingsproces naar volwassenheid. Het jongerenwerk neemt in het geval van risicogedrag, dat het opzoeken van grenzen soms met zich meebrengt, een coachende en ondersteunende rol aan. Deze preventieve inzet voorkomt escalatie en opschaling naar zwaardere zorg. Jongerenwerk is tevens gericht op maatschappelijke participatie, persoonlijke ontplooiing en het vergroten van kansen en mogelijkheden voor jongeren. Het jongerenwerk heeft de tools en kennis om contact te maken met jongeren en aan te sluiten bij hun leefwereld. Vanuit een vertrouwensrelatie wordt er zowel individueel als groepsgericht gewerkt. Jongeren nemen vrijwillig deel aan ondersteunende activiteiten en zijn eigenaar van de situatie.



**Opgave gemeente:**  
**VERSTERKEN VOORLIGGENDE VELD**

**Opgave gemeente:**  
**FOCUS OP PREVENTIE**

**BEOOGD DOEL:**  
Jongerenwerk richt zich op de vrije ruimte en vrije tijd van jongeren. Er wordt adequaat gereageerd op signalen van overlast en/of zorgen om jongeren. Behoeften en vragen zijn bekend en er wordt gewerkt met jongeren aan hun weerbaarheid, empowerment, talentontwikkeling en toekomstperspectief.

**BEOOGD DOEL:**  
Jongeren op voortgezet onderwijscholen (VO scholen) worden gehoord en ondersteund op verschillende leefgebieden.

**BEOOGD DOEL:**  
Stimuleren van gezond en veilig opgroeien. Bevorderen vitaliteit en zelfredzaamheid.

**INTERVENTIE:**  
Jongerenwerk stelt op vraag en signaal met inwoners, gemeente, handhaving en politie actieplannen op en voert preventief

**INTERVENTIE:**  
't Stationnetje.

**INTERVENTIE:**  
Inzet ambulant jongerenwerk.

**INTERVENTIE:**  
Thema's als overlast, weerbaarheid, alcohol- en drugspreventie, voeding en gezondheid worden in activiteiten uitgezet of bespreekbaar gemaakt bij leerlingen en medewerkers op VO scholen.

**INTERVENTIE:**  
Inzet van de methodiek 'Door de Bril Van' en workshop 'Social Media Wijsheid'.

**INTERVENTIE:**  
Jongerenwerk is aanwezig en toegankelijk op de VO scholen, voor zowel leerlingen als docenten.

**INTERVENTIE:**  
Inzet van de Mobiele Ontmoetings Plaats.

**INTERVENTIE:**  
BAAS

**INTERVENTIE:**  
Inzet van de Mobiele Ontmoetings Plaats.

**INTERVENTIE:**  
Het spelen van BAAS op straat maakt maatschappelijke thema's bespreekbaar. Met de 'Kan wel!' methode worden ideeën van kinderen uitgewerkt. Inzet 'Bordje leeg!' en 'Lekker Bezig' om gezond eten en bewegen te activeren

**INTERVENTIE:**  
Inzet methodieken als 'Oplossingsgericht werken', 'presentiebenadering' en de 'Kan wel!' methode.

**INTERVENTIE:**  
Ondersteunen bij het opzetten van (buurt-)activiteiten om buurtparticipatie te stimuleren.

**INTERVENTIE:**  
Stimuleren jongerenparticipatie.

**INTERVENTIE:**  
Overlast gevende jeugd aanspreken en samen werken naar oplossingen. Inzet methodieken 'Oplossingsgericht werken' en empowerment.

**INTERVENTIE:**  
Inzet jongeren coaching, ambulant jongerenwerk en jongeren opbouwwerk.

- IMPACT VOOR JEUGD**
- ✓ overlast en escalatie
  - ✓ jongerenparticipatie
  - ✓ integratie jongeren
  - ✓ zichtbaarheid jongerenwerk
  - ✓ eigen kracht kwetsbare jongere
  - ✓ begrip tussen jongeren en volwassenen
  - ✓ talentstimulering

- MAATSCHAPPELIJKE WINST**
- ✓ doelstelling in preventie en handavingsplan
  - ✓ leefbaarheid
  - ✓ overlast en escalatie
  - ✓ weerbaarheid jongeren
  - ✓ gezamenlijke aanpak weerbaarheid jongeren

- IMPACT VOOR JEUGD**
- ✓ zelfbewustzijn
  - ✓ kennis over verslaving, armoede en gezond leven
  - ✓ empowerment jeugd en jongeren

- MAATSCHAPPELIJKE WINST**
- ✓ gezondere samenleving
  - ✓ zelfredzame jongeren
  - ✓ betrokkenheid jeugd in dorpen

- IMPACT VOOR JEUGD**
- ✓ bewustwording jongere op uiteenlopende onderwerpen
  - ✓ inzicht in elkaars leefwereld
  - ✓ verdraagzaamheid onder jongeren
  - ✓ laagdrempelig contact voor professionele ondersteuning

- MAATSCHAPPELIJKE WINST**
- ✓ weerbaarheid jongeren
  - ✓ inzicht in elkaars leefwereld
  - ✓ verdraagzaamheid onder jongeren

## 4. Jongerenwerk Algemeen

---

### Missie

*Jongerenwerkers spreken de taal van jongeren én van de buurt. Ze stimuleren hun persoonlijke en sociale ontwikkeling, behartigen hun belangen en geven grenzen aan. Het jongerenwerk is present in de dorpen en ondersteunt initiatieven van jongeren. Ze zijn te vinden daar waar ook de jongeren zijn: op straat én online. KEaRN Jongerenwerk is actief in Achtkarspelen en Tytsjerksteradiel. Voor jongeren is het belangrijk dat zij een vertrouwensband opbouwen met de jongerenwerkers en dat zij die ervaren als een steun voor hen en iemand die opkomt voor hun belang. Een onafhankelijke en autonome positie van jongerenwerkers is hierbij een grote meerwaarde.*

### Wie

Het jongerenwerk KEaRN richt zich op jongeren in de leeftijd van 10-23 jaar in de gemeenten Achtkarspelen en Tytsjerksteradiel (van tieners tot jong volwassenen).

### Wat

KEaRN jongerenwerk ondersteunt **jongeren van 10 tot 23 jaar** in hun ontwikkelingsproces naar volwassenheid. Het jongerenwerk neemt in het geval van risicogedrag, dat het opzoeken van grenzen soms met zich meebrengt, een coachende en ondersteunende rol aan. Deze rol is **preventief**: het voorkomt escalatie en eventuele opschaling naar zwaardere zorg. Jongerenwerk richt zich ook op maatschappelijke participatie (**meedoen in de maatschappij**), persoonlijke ontplooiing en het vergroten van kansen en mogelijkheden voor jongeren.

Het jongerenwerk heeft de tools en de kennis om contact te maken met jongeren en aan te sluiten bij hun leefwereld. Vanuit een **vertrouwensrelatie** wordt er zowel individueel als groepsgericht gewerkt. Jongeren nemen vrijwillig deel aan ondersteunende activiteiten. Ze behouden altijd het eigenaarschap van de situatie.

Het jongerenwerk heeft naast een **signalerende en verwijzende** functie in het voorliggend veld tevens de rol van **vangnet** voor (kwetsbare) jongeren tijdens en/of na een traject bij een andere instantie of binnen het (bijzonder) onderwijs.

### Hoe

Het jongerenwerk heeft contacten met jongeren in de verschillende dorpen van de gemeenten. Daar waar signalen zijn of extra aandacht nodig is, zijn we intensiever aanwezig en sluiten we aan bij jongeren. Vanuit een outreachende aanpak zetten we in op de presentie benadering van Andries Baart.

- Het jongerenwerk denkt en werkt integraal en betreft ouders, bewoners, vrijwilligers, organisaties en instanties bij de leefwereld van jongeren;
- Jongerenwerkers zijn gericht op het bevorderen van participatie en stimuleren jongeren om zelf mee te doen, te organiseren en te beslissen;

- Zij ondersteunen en bereiken jongeren, daar waar zij zich bevinden (op school, op straat en in de vrije tijd, overdag, 's avonds en in het weekend).

#### 4.1 Onderdelen, Werkvormen en Methodieken

Het jongerenwerk werkt volgens onderstaande methodieken:

- Welzijn Nieuwe Stijl, Presentiebenadering van Baart, 'Oplossingsgericht werken' en de 'Kan wel!'-methode.

En zet in op:

- Jongerenparticipatie, Empowerment, Talentstimulering.

We anticiperen op landelijke trends & ontwikkelingen en maatschappelijke vraagstukken zoals:

- **Eenzaamheid:** In 2020 is de eenzaamheid onder jongeren toegenomen door de maatregelen rondom het coronavirus. Vanuit het jongerenwerk sluiten we aan bij deze signalen en zetten we in op maatwerk;
- **Laaggeletterdheid:** Onder volwassenen en jongeren neemt laaggeletterdheid toe. In Friesland ligt dit percentage gemiddeld hoger dan in de rest van Nederland;
- **Hoe kan jongerenwerk ingezet worden om de druk op jeugdzorg af te laten nemen;**
- **Vitaliteit en Zelfredzaamheid binnen alle 6 leefgebieden:**
  1. Lichamelijke functies.
  2. Mentaal welbevinden.
  3. Zingeving.
  4. Kwaliteit van leven.
  5. Meedoen.
  6. Dagelijks functioneren.

We werken samen met onder andere:

- Inwoners VNN, Politie, GGD, gemeente, gebiedsteams, handhaving, onderwijs, diverse clubs en verenigingen binnen de dorpen.

En sluiten aan bij gemeentelijke overleggen zoals:

- Het GNOT overleg in Tytsjerksteradiel;
- 18-/ 18+ overleg;
- Overleg opvoeden en opgroeien in Tytsjerksteradiel.

*Er wordt door jeugd- en jongerenwerk extra geïnvesteerd in het bereiken van 'onzichtbare' jongeren zoals gamers, jongeren met een kwetsbaarheid (LVB, depressie, autisme, etc.) of met problemen thuis (zieke ouders, gebroken gezin, etc.).*

### **Ambulant jongerenwerk**

- Jongerenwerk reageert op signalen van overlast veroorzaakt door jongeren of zorgen om jongeren. Het jongerenwerk signaleert ook zelf en wil vooral preventief in de dorpen aanwezig zijn. Groepen jongeren worden geïnventariseerd en behoeften en vragen geanalyseerd;
- Het jongerenwerk onderhoudt contact en werkt met jongeren aan doelen. Waar nodig bemiddelt het jongerenwerk of verwijst jongeren door;
- Er wordt door het jongerenwerk extra geïnvesteerd in het bereiken van ‘onzichtbare’ jongeren zoals gamers, jongeren met een kwetsbaarheid (LVB, depressie, autisme, etc.) of met problemen thuis (zieke ouder, gebroken gezin, etc.);
- Het ambulante jongerenwerk zet in op integrale samenwerking tussen formeel en informeel netwerk, wat zich bezighoudt met de leefwereld jongeren.

### **Vrijwillig jeugd- en jongerenwerk**

In Tytsjerksteradiel vindt vanuit het jongerenwerk ook vraaggericht ondersteuning plaats aan vrijwillig jeugd- en jongerenwerk. Vanuit het jongerenwerk zetten we daarbij in op:

- Jongeren medeverantwoordelijk maken voor en betrekken bij de (jeugd)soos en haar activiteiten;
- Jongeren medeverantwoordelijk maken voor begeleiding en uitvoering tijdens de (jeugd)soos.

Deze ondersteuning vindt bij voorbeeld plaats in de buurthuizen en jeugdsozen in de gemeente. Van oudsher zijn dit voor de gemeente Tytsjerksteradiel het vrijwillige jeugdwerk in Jistrum, Noardburgum, Tytsjerk en Ryptsjerk. Daarnaast is er ondersteuning bij het jeugdwerk van It Maskelyn in Hurdegaryp, Buurthuis BOB in Oentsjerk en Glinstra State in Burgum.

Vanuit het jongerenwerk zetten we binnen het accommodatie gebonden jongerenwerk in op:

- Jongeren medeverantwoordelijk maken en betrekken bij de jeugdsoos en haar activiteiten;
- Jongeren medeverantwoordelijk maken voor begeleiding en uitvoering tijdens de jeugdsoos.

Jongerenwerkers ondersteunen het bestuur en vrijwilligers vraaggericht en onderhouden de contacten. Daarnaast ondersteunen zij ook vraaggericht andere clubs en verenigingen die jongeren willen bereiken. Dit kunnen sportverenigingen, de kerk of een buurtvereniging zijn: daar waar jongeren zich bevinden..

### **Jongerenwerk op school**

Het jongerenwerk is actief op scholen voor voortgezet onderwijs (VO scholen) in beide gemeenten. Dit zijn in Tytsjerksteradiel CSB Liudger en Singelland in Burgum. De VO scholen worden als vindplaats voor jongeren gebruikt. De werkwijze hierin kan variëren. Zo kan er op vraag, projectbasis of signalen vanuit de scholen inzet op de scholen plaatsvinden.

Het jongerenwerk komt op de VO school op informele wijze, om zo aan te sluiten bij de jongeren. Dit om signalen op te halen en verbindingen te leggen tussen professionals en jongeren.

Uitgangspunt is een gelijkwaardige relatie met de jongere(n). Daarmee zetten we in als bemiddelaar/ bruggenbouwer tussen bijvoorbeeld onderwijs en leerling om zo lessen gericht af te stemmen. We werken hierbij vooral samen met de zorgcoördinator van de school.

Vraaggericht kan het jongerenwerk op school hier een aantal tools inzetten, die de afgelopen jaren zijn ontwikkeld. Dit zijn:

- Door de bril van;
- Dialoogtafel;
- Sociale media Training;
- Bordje Leeg'
- Gezonde lunchbox.

Belangrijk hierbij is dat we dit samen met de jongeren ontwikkelen en doen: signalen uit de doelgroep worden omgezet in maatwerk.

Daarnaast sluiten we aan bij de actuele thema's of vragen of signalen vanuit onderwijs. Deze thema's kunnen zijn:

- Alcohol- en drugspreventie;
- Tegengaan van pesten/cyberpesten;
- Seksuele voorlichting en weerbaarheid.

*In verschillende dorpen organiseert het jongerenwerk integrale overleggen, waar het informele en formele netwerk aanschuift om ervaringen te delen over de jongeren en hun leefwereld binnen hun dorp. Doel hiervan is een actueel beeld creëren van signalen over/van de jeugd: een helder beeld van wie wat doet in het dorp. Wanneer er vervolgens signalen zijn, stimuleert en ondersteunt het jongerenwerk een gezamenlijke aanpak in het dorp.*

### **Jongeren-coaching**

Het jongerenwerk helpt jongeren die vastlopen in een combinatie van problemen op het gebied van financiën, huisvesting, sociaal functioneren, dagbesteding en zingeving. Zij kunnen de weg naar het gebiedsteam soms moeilijk vinden en lopen vast in hun zoektocht. Coaching vanuit het jongerenwerk kan uitkomst bieden door jongeren met een ondersteuningsvraag laagdrempelig en zonder indicatie te begeleiden. Dit biedt voor jeugdhulpverleners/gebiedsteam/school de mogelijkheid om naar het jongerenwerk af te schalen na een periode van meer intensieve hulp.

Uitgangspunten van jongeren coaching zijn:

- De jongere staat centraal;
- Motivatie door een positief aansluitend hulpaanbod op basis van gelijkwaardigheid en aansluitend bij de problemen die jongeren zelf ervaren;
- Niet praten maar doen!;
- Korte en flexibele lijnen in de signalering naar de jeugd en naar de professionele instellingen;
- Hierbij werken we intensief samen met het project 't Stationnetje. Daar waar toeleiding en samenwerking naar 't Stationnetje mogelijk is, verwijzen we door.
- Presentie en maatwerk;

### **Preventie**

Het jongerenwerk zet in op universele en selectieve preventie. Universele preventie is gericht op alle jongeren en heeft als doel de kans op het ontstaan van ziekte of risicofactoren te verminderen en de gezondheid te bevorderen. Bij selectieve preventie richten we ons op risicogroepen zoals LVB jongeren en zetten we in op gerichte preventie om zo de gezondheid te bevorderen.

Jongerenwerk biedt laagdrempelig coaching en ondersteuning aan jongeren met een (hulp)vraag of belang, wijst 'de weg' en creëert mogelijkheden voor jongeren om te werken aan persoonlijke ontwikkeling.

### **Jongeren opbouwwerk**

Jongeren zijn over het algemeen best zelfredzaam. Doorgaans richten ze hun eigen leven zelf in, samen met familie, burens, vrienden en sociale verbanden. Verreweg de meeste problemen die ze op hun pad tegenkomen, lossen ze zo op. De kracht van jongeren en hun netwerken is enorm.

Maar toch: soms lukt het (even) niet. Dan is het goed dat jongerenwerkers ondersteuning bieden. Zodat iedereen een actief onderdeel is in de samenleving en in zijn/haar sociaal netwerk: thuis, in de straat, op school, op het werk en in de vrije tijd.

Vanuit het jongerenwerk zetten we in op samenlevingsopbouw door:

- Het versterken van een inclusieve samenleving door het stimuleren van verdraagzaamheid en jeugdparticipatie. Sociaal maatschappelijke thema's zoals eenzaamheid, armoede en middelenmisbruik worden integraal opgepakt;

- Een actieve rol te pakken om in samenwerking met inwoners, vrijwilligers en partners op het gebied van welzijn, zorg en hulpverlening, onderwijs, handhaving, etc. bruggen te bouwen, een verbindende factor te zijn en we initiëren zo nodig nieuwe samenwerkingsvormen. Zowel binnen als buiten de gemeentegrenzen.

Informatie delen, elkaar aanvullen, gebruik maken van wat er al is en het tegengaan van ‘dubbelingen’ zijn daarbij belangrijke uitgangspunten.

*Het jongerenwerk heeft in Burgum een grote verbindende rol ten aanzien van overlastpreventie. Zo zijn de groepen die gebruikmaken van de jeugdsoos Glinstra State allemaal via verschillende signalen binnengebracht. Via de handhaving en vanuit het Singelland zijn verschillende doorverwijzingen gemaakt richting de jeugdsoos. Dit resulteerde in een grote verscheidenheid aan (opleidings-)niveaus binnen de soos. Zo bracht de groep rondom de markt een groot gedeelte LVB-ers met zich mee en de jongeren die vanuit school binnen kwamen, waren van verschillende opleidingsniveaus, variërend van VMBO tot HAVO. Door het vele contact en de duidelijke doelen kunnen deze groepen prima, al dan niet op verschillende tijdstippen, gebruikmaken van dezelfde ruimte.*

### **Aandacht voor tieners (10-14 jaar) binnen het jongerenwerk.**

Het werken met kinderen en tieners vraagt (soms) om een andere aanpak en samenwerking met andere netwerkpartners dan bij het reguliere jongerenwerk. Voorbeelden hiervan zijn de basisscholen, bibliotheken, GGD en BSO's binnen de gemeenten.

Binnen het tienerwerk zetten we onder andere in op talentstimulering, waardoor tieners nieuwe ervaringen opdoen en kennismaken met onderwerpen, technieken en werelden die niet binnen hun directe bereik liggen. Dit doen we door op een laagdrempelige manier aan te sluiten bij de leefwereld van de tieners met activiteiten en projecten waarbij ze de ruimte krijgen om zelf dingen te ontdekken en eigen keuzes te maken. Hiermee stimuleren we ontmoeting en de sociale cohesie.

Vanaf 10 jaar zijn kinderen zich steeds meer bewust van hun eigen leefomgeving: ze kunnen reflecteren en hun ideeën geven over bepaalde thema's en zijn in staat om hun mening, creatieve oplossingen en inzichten kenbaar te maken. KEARN zet in op participatie en burgerschap voor deze doelgroep. We stimuleren tieners om eigen verantwoordelijkheid te leren dragen en een actieve inbreng hebben bij het kiezen van activiteiten en de uitwerking daarvan. Daarnaast zetten we in op dat de omgeving meer open gaat staan voor de mening van deze groep en die serieus neemt. In alle contacten met tieners hebben we een signalerende en preventieve functie; waarbij we onder andere aandacht hebben voor het vergroten van de weerbaarheid en leren we kinderen en tieners om met respect voor elkaar om te gaan en zich te houden aan gemaakte afspraken.

Enkele methodes en projecten die we voor deze doelgroep in zetten zijn:

- **BAAS** - een digitale game, ontwikkeld door en voor kinderen (8-12 jaar), waarmee we maatschappelijke thema's bespreekbaar maken op straat- en dorpsniveau. De maatschappelijke thema's die op dit moment aan de orde komen zijn armoede, gezonde leefstijl, leefomgeving en corona. Hiermee sluiten we aan bij het landelijke initiatief #ikpraatmee.
- **Talentedwerkplaats Techniek en Wetenschap** - een gezamenlijk initiatief vanuit KEARN met de onderwijskoepels uit beide gemeenten, kinderopvang en Technet Kring Tytsjerksteradiel-Achtkarspelen. De Talentedwerkplaats is een mobiele werkplaats (een omgebouwde SRV-wagen) waar kinderen hun talenten kunnen ontdekken. We werken hierbij samen met lokale partijen en sluiten op een laagdrempelige manier aan bij de leefwereld van kinderen en tieners waarbij ze in de vrije tijd kunnen deelnemen aan uitdagende en aantrekkelijke activiteiten.



## Ontwikkelingen binnen het jongerenwerk

### Vrijwillige inzet binnen het ambulant jongerenwerk

Vrijwillige inzet binnen het ambulant jongerenwerk: een betrokken vrijwilliger met affiniteit voor jeugd die ambulant in de straat of dorp contacten onderhoudt met de jongeren. De vrijwilliger werkt bijvoorbeeld samen met de ambulant jongerenwerkers. De vrijwilliger signaleert, maakt een praatje en onderhoudt de contacten. Samen met de jongerenwerkers worden eventuele jongereninitiatieven ondersteund.

Vanuit het jongerenwerk is er ondersteuning aan de vrijwilliger, tevens zijn er mogelijkheden tot scholing en training. Ondertussen hebben wij een HBO-stagiaire (werken - leren traject) voor langere periode kunnen binden aan het jongerenwerk in Achtkarspelen.

### Online jongerenwerk

In een tijd waarin jongeren een steeds groter gedeelte van hun dag doorbrengen op social media, is het voor het jongerenwerk niet voldoende alleen offline actief te zijn. De veranderende leef- en belevingswereld van jongeren vraagt ook voor een online benadering van jongeren. Binnen het jongerenwerk van KEARN willen we onderzoeken hoe we social media, als integraal onderdeel van onze reguliere werkzaamheden nog explicieter kunnen gaan inzetten.

### MOP (Mobiele OntmoetingsPlaats)

De MOP is een mobiele ontmoetingsplaats voor jongeren: een omgebouwd busje, dat wordt ingezet bij het ambulant werk; herkenbaar op vaste plekken op vaste tijden aanwezig zijn. It lepen Mienskipsfûns heeft hieraan € 35.000,00 bijgedragen en er is een flinke start gemaakt met dit project, al heeft corona hier en daar roet in het eten gegooid. Dit project is namelijk vanaf het eerste moment van aanschaf van de bus uitgevoerd, met, door en voor jongeren! Een plek voor ontmoeting en ontspanning, waarbij de jongeren dus zelf een sterke regierol hebben als het gaat om de inrichting en invulling van de MOP. In eerste instantie was dit project opgezet voor Tytsjerksteradiel, maar ondertussen is gekeken hoe ook Achtkarspelen middelen kan vrijspelen om hier, als de bus eenmaal rijdt, bij aan kan sluiten.

### Overgang basisonderwijs naar voortgezet onderwijs

De overgang van basisonderwijs naar voortgezet onderwijs is voor veel kinderen een belangrijke en spannende stap. Vanuit de 'veilige' leefomgeving plots op avontuur, naar een ander dorp of zelfs een stad. Voor een groot deel van de kinderen verloopt deze overgang vrijwel vlekkeloos. Maar sommige kinderen hebben net wat extra ondersteuning en begeleiding nodig. KEARN onderzoekt of het mentorprogramma van 'School's Cool' hierin een rol kan vervullen.

### JOGG (Jongeren Op Gezond Gewicht)

Daar waar er vanuit JOGG activiteiten worden ontplooid en georganiseerd die raakvlakken hebben met welzijn, weten we elkaar te vinden en wordt er samengewerkt.

## 4.2 Beoogd Resultaat Jongerenwerk Tytsjerksteradiel

Onderdeel	Beoogd resultaat	Waar/ Hoeveel / Aantal
Ambulant jongerenwerk	In alle dorpen is het jongerenwerk zichtbaar en vindbaar voor de doelgroep of hun leefwereld. Daarbij weet het jongerenwerk wat er leeft en speelt in de dorpen, waardoor op maat ingezet wordt op vraag, signaal en preventie. Hiermee stimuleert het jongerenwerk de zelfredzaamheid en participatie.	Gemeentebreed.
Vrijwillig jeugd- en jongerenwerk	Het jongerenwerk stimuleert en ondersteunt de jongere en de vrijwilliger in hun dorp. Vergroot de zelfredzaamheid. van jongere en vrijwilliger binnen de accommodatie. Ook nieuwe initiatieven zijn ondersteund.	Waar: Burgum, Noardburgum, Jistrum, Eastermar, Oentsjerk, Ryptsjerk, Tytsjerk, Hurdegaryp, Garyp.  10 accommodaties. Binnen deze accommodaties ondersteunt het jongerenwerk ongeveer 250 jongeren. En ongeveer 75 volwassen vrijwilligers.
Jongerenwerk op school	Het jongerenwerk is zichtbaar en vindbaar voor de leerlingen en medewerkers van de school. Is op de hoogte van signalen, trends en ontwikkelingen. Zet in op maatwerk en verbinding waar nodig.	Waar: Burgum, VO Singelland en VO Liudger.  Het jongerenwerk treft ongeveer 850 leerlingen en ongeveer 50 docenten en medewerkers.
Jongeren-coaching	Jongerenwerk signaleert op het gebied van financiën, huisvesting, sociaal functioneren, dagbesteding en zingeving. Zet in op coaching, of verbindt richting netwerk zoals: Stationnetje of gebiedsteams.	Gemeentebreed bij de vindplaatsen op basis van vraag en signaal
Preventie	Het jongerenwerk sluit aan bij de doelgroep. Krijgt vroegtijdig signalen door. Dit kan escalatie voorkomen van bijvoorbeeld alcohol en drugs, social media problematiek, overlast, verzuim, waardoor er minder duurdere zorg en handhaving nodig is.	Preventie wordt gemeentebreed ingezet, op de vindplekken waar jongeren zich bevinden.  We zetten preventie in op de VO en BO scholen, binnen de accommodaties en op dorpsniveau.

	We versterken hiermee het voorliggende veld.	
Jongerenopbouwwerk	<p>Jongerenopbouwwerk verbindt de formele en informele netwerken binnen de dorpen.</p> <p>Hierdoor wordt de verdraagzaamheid vergroot, participatie en zelfredzaamheid gestimuleerd. Door verbindingen te maken zet je in op maatwerk en is er minder versnippering van initiatieven.</p>	Gemeentebreed, we bereiken ongeveer 15 tot 20 initiatieven met een bereik van ongeveer 400 inwoners en professionals.
Online jongerenwerk	Jongerenwerk is zichtbaar en vindbaar op social media. Is op de hoogte van trends en ontwikkelingen.	Online (Facebook, Instagram).

*Met de MOP (Mobiële OntmoetingsPlek) gaat het jongerenwerk eropaf! De Bus wordt door jongeren omgebouwd en gepimpt tot een herkenbare plek waar het jongerenwerk in de dorpen te vinden is.*

*Met jongeren, voor jongeren en door jongeren!*



foto: Jan Kamminga

## ***Bijlage 1. Niet vanuit de welzijnsopdracht gefinancierde projecten en activiteiten binnen KEaRN***

Naast de genoemde afspraken in dit uitvoeringsplan, voert KEaRN een aantal aanvullende projecten uit en/of neemt daaraan deel. Het gaat hier om:

- Mantelzorgwaardering;
- Dyn Ynset;
- Amargi/ preventieve schuldhulp;
- Tytsjerksteradiel Beweegt;
- Meeting Point;
- 't Stationnetje;
- Cyber Beppe.

*In deze bijlage worden genoemde projecten nader omschreven.*

**Mantelzorgwaardering - uitgevoerd door het EC (Steunpunt Mantelzorg): dit staat omschreven in het stuk 'Uitvoering mantelzorgbeleid in Achtkarspelen en Tytsjerksteradiel', welke als bijlage 3 bij dit uitvoeringsplan is toegevoegd.**

### **Dyn Ynset - uitgevoerd door het EC**

Dyn Ynset is een klussenbank voor vrijwilligerswerk voor inwoners met een uitkering, met als doel te participeren in de maatschappij of participatie te bevorderen. De bemiddeling is gelijk aan die van de Vrijwilligerscentrale.

De samenwerking tussen cliëntondersteuners/werkconsulenten van de gemeenten en KEaRN zal geoptimaliseerd moeten worden om dit project te laten slagen.

***Dyn Ynset wordt gefinancierd vanuit participatie.***

### **Amargi & preventieve schuldhulp - uitgevoerd door het EC**

Amargi is zeer actueel met het oog op de nieuwe wetgeving Gemeentelijke Schuldhulpverlening per 1 januari 2021 die er op gericht is mensen met schulden tijdig in beeld te krijgen en hulp aan te bieden. Vroegsignalering van problematische schulden is onderdeel van de brede schuldenaanpak.

We zoeken met de gemeente, gebiedsteams en KEaRN naar een sluitende samenwerking met als doel: schuldhulp opschalen en afschalen; dus licht waar het kan, zwaarder waar het (tijdelijk) moet... en de inzet van vrijwilligers om de financiën op orde te brengen en te houden en daarmee zwaardere schuldenproblematiek te tackelen.

Amargi had c.q. heeft reeds als doel inwoners met geldzorgen te ondersteunen om zo problematische schulden te voorkomen. Dit gebeurt door samenwerking met maatschappelijke partners/schuldeisers zoals het CJIB, de zorgverzekeraar en zorgaanbieders (Thuiszorg Het Friese Land) en werkgevers (uitzendbureau MF) die merken dat klanten, medewerkers of buurtbewoners geldzorgen hebben. Zij bieden hen de

mogelijkheid zich aan te melden bij Amargi. Dit sluit dus prima aan bij de beoogde aanpak van de nieuwe wetgeving. Met de vernieuwde afspraken hierin zal dit worden uitgebouwd.

Amargi is ook verbonden aan meerdere projecten/werkzaamheden binnen KEaRN: De Opstap, Steunpunt Mantelzorg, het opbouwwerk en het jongerenwerk.

Een medewerker van KEaRN doet de intake en de budgetscan en er kan, indien nodig, door een vrijwilliger hulp geboden worden bij het op orde brengen en houden van de financiële administratie. Door Amargi vergroot de deelnemer het overzicht, inzicht en veerkracht van de financiën.

### **Tytsjerksteradiel beweegt - uitgevoerd door team buurtwerk Tytsjerksteradiel**

Binnen het project Tytsjerksteradiel beweegt is KEaRN één van de samenwerkende partners. Vanuit KEaRN wordt binnen het project ingezet op de verschillende speerpunten, zoals deze in de sport en bewegisvisie van de gemeente Tytsjerksteradiel 2018-2025 'Samenwerken aan sportieve en vitale inwoners' staat beschreven.

In samenspraak met de verschillende partijen binnen Tytsjerksteradiel beweegt is er een nieuw uitvoeringsplan 2020 gemaakt. KEaRN zal hierin haar kennis en expertise meenemen als het gaat om de sociale kaart van de verschillende dorpen, ondersteunen van clubs en verenigingen bij het ontwikkelen van (nieuwe) beweegactiviteiten, en het stimuleren van participatie tijdens ontwikkelen en uitvoeren van (beweeg) activiteiten. Dit plan wordt op dezelfde wijze uitgevoerd in 2021.

*Op woensdag 22 januari 2020 werd de lancering van de website [watbeweegtje.frl](http://watbeweegtje.frl) feestelijk gevierd in de Balstien in Noardburgum. Op de website is het beweeg-aanbod in Tytsjerksteradiel te vinden, met name gericht op de oudere inwoners.*

*Meer weten over de website [watbeweegtje.frl](http://watbeweegtje.frl)? Of de feestelijke lancering?*

*Dat kan door het scannen van de QR-codes!*



Meer weten over [watbeweegtje.frl](http://watbeweegtje.frl)?  
Scan dan de QR-code!



Een indruk van de feestelijke lancering?  
Scan dan de QR-code!



### MeetingPoint

Het MeetingPoint heeft als doel om vluchtelingen, statushouders en mensen uit de buurt elkaar leren kennen, waardoor verschillen niet als een bedreiging maar juist als kans wordt gezien. Dit gebeurt door het organiseren van diverse laagdrempelige activiteiten.

### Cyber Beppe

Cyber Beppe biedt inwoners de mogelijkheid om digitaal contact te maken én te houden met familie en (nieuwe) vrienden. Dit gebeurt aan de hand van een beveiligde inbelverbinding en een groot scherm. Op die manier worden digitale ontmoetingen georganiseerd. We willen inzetten op het ‘digivaardiger’ maken van de deelnemers, maar ook willen we deelnemers laten ervaren dat de ‘digitale weg’ een middel kan zijn om (nieuwe) ontmoetingen te creëren. Er zal gebruik worden gemaakt van vrijwilligers. Zij komen bij de deelnemers thuis, leggen alles uit en maken hen digitaal wegwijs. Cyber Beppe verbindt jong en oud aan elkaar en is een middel in de aanpak tegen eenzaamheid. Financiering vindt deels plaats vanuit Oranje Fonds met vereiste cofinanciering vanuit KEARN.

### Project 't Stationnetje (Meer kansen voor jongeren)

't Stationnetje is een project van KEARN Welzijn voor jongeren tussen de 14 en 30 jaar, woonachtig in de gemeenten Achtkarspelen of Tytsjerksteradiel. Het gaat hierbij niet alleen om de zogenaamde probleemjongeren: iedereen is welkom. Of het nu gaat om het vinden van een rustige plek om je huiswerk te maken of het verkrijgen van ondersteuning bij het maken van een CV: jongeren kunnen bij 't Stationnetje komen met een eigen doel waarbij zij ondersteuning nodig hebben. Er wordt gewerkt vanuit drie sporen: jongeren gaan aan de slag met hun persoonlijke ontwikkeling, school of werk. Deze sporen lopen vaak door elkaar heen. In november 2020 is ook een locatie van 't Stationnetje in Buitenpost geopend.

***'t Stationnetje wordt momenteel gefinancierd vanuit projectgelden.***

*Jongere X kwam bij 't Stationnetje met als doel: uitzoeken of ze weer naar school kan en misschien zelfs een baan kon vinden. Deze jongere komt uit Amerika en is voor de liefde naar Nederland geëmigreerd. Ze woont hier inmiddels vier jaar en heeft twee jonge kinderen. In de vier jaar dat ze in Nederland woont, heeft ze vooral op de bank liggen Netflixen. "Ik was depressief, eenzaam en had weinig contacten". In 12 weken heeft deze jongere bij 't Stationnetje uitgezocht wat haar kansen waren m.b.t opleiding en studiefinanciering, heeft ze zich aangemeld bij een opleiding en een baantje gevonden. "Door de begeleiding van 't Stationnetje ben ik begonnen met rijlessen, heb ik een bijbaantje en binnenkort een intakegesprek voor een studie. Ik ben heel blij en kijk uit naar de toekomst". Ook is ze veranderd in haar persoonlijke ontwikkeling en sociale interactie in de tijd dat ze bij 't Stationnetje komt: "Het project organiseert namelijk ook activiteiten waardoor je sociale contacten krijgt. Verder heb ik in het dorp andere moeders leren kennen. Dat had ik anders niet gedurfd. Mijn leven is positief veranderd!"*

Meer weten over 't Stationnetje? Scan de QR-code!



### Beoogd resultaat Dyn Ynset en Amargi Tytsjerksteradiel

Onderdeel	Beoogd resultaat
Dyn Ynset	Per jaar doen 20 inwoners/vrijwilligers een korte klus via Dyn Ynset.
	De klussen zijn in de directe leefomgeving van de inwoners/vrijwilligers.
	Alle (bemiddelde) inwoners/vrijwilligers hebben de inzet van Dyn Ynset beoordeeld met gemiddeld een 7.
Amargi/ preventieve schuldhulp	25 inwoners uit Tytsjerksteradiel zijn ondersteund door Amargi.
	Amargi heeft contact en maakt afspraken met maatschappelijke partners die merken dat klanten, medewerkers of buurtbewoners geldzorgen hebben.
	Amargi heeft twee keer per jaar overleg met de twee gemeenten over de voortgang van Amargi.
	Amargi werkt nauw samen met de gebiedsteams, gemeentelijke afdeling schuldhulpverlening en de kredietbank.

### Beoogd Resultaat Tytsjerksteradiel Beweegt (op basis van speerpunten, zoals deze in de sport en bewegvisie van de gemeente Tytsjerksteradiel 2018-2025 'Samenwerken aan sportieve en vitale inwoners' staan beschreven)

Onderdeel	Beoogd Resultaat	Waar/ Hoeveel/ Aantal
Speerpunt 3 Sport en bewegen voor niet of minder actieve inwoners	<ul style="list-style-type: none"> <li>Lekker bezig project in minimaal 2 dorpen organiseren in samenwerking met bewegcoaches en netwerkpartners.</li> <li>'Wandelen op recept': <ul style="list-style-type: none"> <li>3 groepen die in 2019 gestart zijn (Noardburgum, Burgum en Hurdegaryp) worden duurzaam ingebed i.s.m. de bewegcoach van de Friese Wouden.</li> <li>In 1 nieuw dorp wordt gestart met 'Wandelen op recept'. De netwerkpartners lopen mee (POH, fysio, dominee, dorpsbelangen, gebiedsteams etc.). Dit in samenwerking met de bewegcoach van de Friese Wouden.</li> </ul> </li> </ul>	<ul style="list-style-type: none"> <li>Lekker bezig is in 2 dorpen georganiseerd</li> <li>Inwoners is gevraagd naar ideeën om fit en gezond te blijven. Aan minimaal 2 ideeën is een vervolg gegeven.</li> <li>In Noardburgum, Burgum en Hurdegaryp zijn de wandelgroepen verzelfstandigd met als back up de bewegcoaches.</li> <li>In een nieuw dorp wordt 'Wandelen op recept' gestart. Netwerkpartners lopen mee.</li> </ul>
Speerpunt 5 Versterken sport en beweegaanbieders	<ul style="list-style-type: none"> <li>Een digitale voorliggende voorziening is ontwikkeld voor volwassen en oudere inwoners. De site wordt up to date gehouden door het maken van nieuwe contacten en het onderhouden van bestaande</li> <li>Meer Bewegen Voor Ouderen is in 2020 geen onderdeel van het uitvoeringsplan KEARN. Er zal gezocht worden naar een passende oplossing voor de groepen en de docenten.</li> </ul>	<ul style="list-style-type: none"> <li>De website 'watbeweegtje.fr!' is in 'de lucht', deze wordt onderhouden en zo ook de contacten. Per dorp is inzichtelijk welke formele en informele bewegegroepen er zijn voor volwassenen en ouderen.</li> <li>Er is een passende oplossing gevonden voor de Meer Bewegen Voor Ouderen- groepen en de docenten.</li> </ul>

Speerpunt 9 Bewegvriendelijke openbare ruimte	<ul style="list-style-type: none"> <li>• Samen met inwoners inzicht krijgen in (beweegvriendelijke) openbare ruimte. Dit in samenwerking met opbouw- en jongerenwerk.</li> </ul>	<ul style="list-style-type: none"> <li>• Minimaal 2 dorpen zijn getest op hun beweegvriendelijkheid.</li> <li>• Inwoners zijn zich bewust van hun eigen leefomgeving en hebben inzicht gekregen hoe beweegvriendelijk deze is.</li> <li>• Ideeën vanuit inwoners worden meegenomen en getoetst op haalbaarheid in uitvoering.</li> </ul>
--	--	--

### Beoogd Resultaat MeetingPoint en Cyber Beppe

Onderdeel	Beoogd Resultaat	Waar/ Hoeveel/ Aantal
MeetingPoint Inwoners zijn fysiek en mentaal gezond	Het ontwikkelen en uitvoeren van 'Meetingpoint in de Buurt' met het 'lopend-ontmoetings-buffet', met als doel om vluchtelingen, statushouders en mensen uit de buurt elkaar leren kennen, waardoor verschillen niet als een bedreiging maar juist als kans wordt gezien.	
Cyber Beppe	<ul style="list-style-type: none"> <li>• Participatie door verbinding jong en oud.</li> <li>• Tegengaan eenzaamheid door aanleren digitale vaardigheden en beeldbellen via een scherm. Projectfinanciering vanuit Oranje Fonds.</li> </ul>	

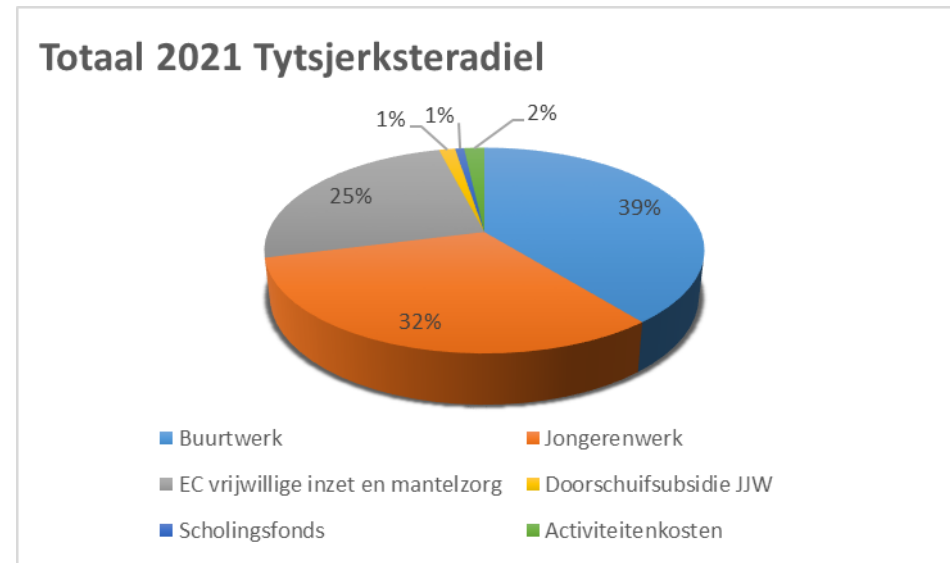
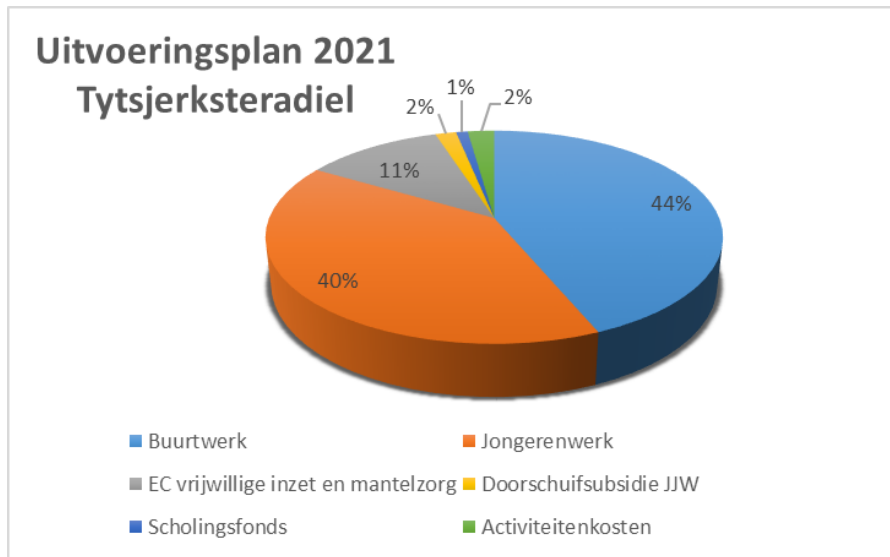
*Met Cyber Beppe bieden we (oudere) inwoners de kans om hun netwerk via de digitale weg te vergroten. Op die manier kan contact behouden worden met familie en vrienden, maar kunnen ook nieuwe duurzame verbindingen onderling ontstaan.*

*Inzet: vergroten digivaardigheid van de deelnemers en verbinden oud met jong (o.a. door de inzet van jonge vrijwilligers).*





## Bijlage 2. Het uitvoeringsplan 2021 in cijfers



Tytsjerksteradiel welzijnswerk 2021	Uitvoeringsplan	Projecten *)	Totaal
Buurtwerk	€ 223.500	€ 27.345	€ 250.845
Jongerenwerk	€ 203.530		€ 203.530
EC vrijwillige inzet en mantelzorg	€ 59.089	€ 100.840	€ 159.929
Doorschuifsubsidie JJW	€ 9.000		€ 9.000
Scholingsfonds	€ 5.000		€ 5.000
Activiteitenkosten	€ 11.400		€ 11.400
	€ 511.519	€ 128.185	€ 639.704

\*) excl. externe projecten



Steunpunt Mantelzorg  
Tytsjerksteradiel & Achtkarspelen



Uitvoering mantelzorg in Achtkarspelen en Tytsjerksteradiel

**2021**

### **Inleiding: de opzet van dit plan**

In dit plan 'Uitvoering mantelzorgbeleid in Achtkarspelen en Tytsjerksteradiel in 2021' wordt beschreven wat de inzet van KEaRN is op het gebied van mantelzorg in 2021 en in de toekomst. De uitvoering van de werkzaamheden betreffende het thema mantelzorg ligt bij het KEaRN Steunpunt Mantelzorg. Het budget voor de uitvoering van mantelzorgondersteuning is in Achtkarspelen en Tytsjerksteradiel gelijk. Waar mogelijk wordt naar synergie gezocht: samen waar het kan, apart waar het moet. Uitgangspunt bij alle werkzaamheden van het KEaRN Steunpunt Mantelzorg is:

*“Er wordt ingezet op het ondersteunen van mantelzorgers om te voorkomen dat zij overbelast raken. Daarnaast is er aandacht voor versterking en verbreding van het netwerk van mantelzorgers en de verbinding tussen formele en informele zorg”.*

Activiteiten die tot nu toe zijn ingezet:

KEaRN Steunpunt Mantelzorg Tytsjerksteradiel/Achtkarspelen;

Het scholen van mantelzorgondersteuners (maatjes vanuit maatjesproject 'De Opstap' en dementiemaatjes), het werven van en koppelen van maatjes aan mantelzorgers;

Platform formele- en informele zorg;

Website ([www.mantelzorg-kearn.nl](http://www.mantelzorg-kearn.nl));

Directe samenwerking met de gebiedsteams en collega's van KEaRN.

Extra initiatieven, gefinancierd vanuit de extra mantelzorggelden, die worden uitgevoerd:

- Het jaarlijks organiseren van de Dag van de Mantelzorg;
- Het organiseren van ontmoetingen via Mantelzorg Cafés (5 x per jaar in Tytsjerksteradiel);
- Het verspreiden (uitdelen) van de mantelzorgwaardering;
- Het faciliteren van ontmoeting tussen jonge mantelzorgers, o.a. door het organiseren van zogenaamde fun-uitjes;
- Het zichtbaar maken van de onzichtbare mantelzorgers d.m.v. het delen van ervaringsverhalen op website, social media en gedrukte pers.

**Alle activiteiten en initiatieven binnen het KEaRN Steunpunt Mantelzorg worden uitsluitend gefinancierd vanuit het mantelzorgbudget. Dit budget is in beide gemeenten gelijk, de inzet vanuit het KEaRN Steunpunt Mantelzorg is dan ook in beide gemeenten hetzelfde. In dit stuk worden de verschillende onderdelen van het KEaRN Steunpunt Mantelzorg nader toegelicht.**

# KEARN STEUNPUNT MANTELZORG

De werkzaamheden van het Steunpunt Mantelzorg hebben altijd de mantelzorgers en diens perspectief als uitgangspunt. Binnen deze werkzaamheden is er een onderscheid te maken in drie niveaus:

1. Niveau 1 (microniveau): de mantelzorgers als individu
2. Niveau 2 (macroniveau): de mantelzorgers in collectief
3. Niveau 3 (mesoniveau): de maatschappij en leefwereld rondom de mantelzorgers

## AANDACHT

- themabijeenkomsten
- delen van ervaringsverhalen
- mantelzorgcafé
- aanbod workshops
- onderzoek mannen & mantelzorg

## niveau 2: de mantelzorgers in collectief

## RESPIJTZORG

- creëren bewustwording
- uitbreiden mantelzorgnetwerk

## niveau 1: de individuele mantelzorgers

## AANDACHT

- gesprek op individueel niveau
- bieden van informatie

## RESPIJTZORG

- leveren van maatwerk

## AANDACHT

- voorlichtingsprogramma scholen
- overleg ketenpartners
- inzet digitale communicatie
- mantelzorgvriendelijke bedrijven

## niveau 3: de maatschappij en leefwereld rondom de mantelzorgers

## RESPIJTZORG

- creëren bewustwording
- logeervoorzieningen creëren
- inzet maatjes vanuit diverse partijen

De drie niveaus waarbinnen het Steunpunt Mantelpunt werkt, zijn vaak onlosmakelijk met elkaar verbonden. Met name bij het stuk overbelasting is de wisselwerking erg duidelijk. Om overbelasting te voorkomen, is eerst bewustwording op niveau 1 nodig. Het delen van ervaringen met de medewerkers van het Steunpunt Mantelzorg en lotgenoten tijdens bijvoorbeeld Mantelzorg Cafés (niveau 2) geeft bewustwording. Zodra deze bewustwording er is, is al snel de hulp van omgeving nodig (niveau 3). Met algemene kennis over mantelzorgen en het effect ervan op de mantelzorgers (niveau 3), wordt het taboe rond het vragen van hulp doorbroken, de hulpvraagverlegenheid verminderd en kan de mantelzorgers zonder schuldgevoel blijven meedoen aan de maatschappij.

KEARN Steunpunt Mantelzorg is de verbindende factor tussen alle niveaus.

## Uitvoering: wat gaan we doen en wat zijn de aanvullende nieuwe initiatieven?

Naast de reguliere werkzaamheden van het KEARN Steunpunt Mantelzorg (het bieden van individuele en collectieve ondersteuning aan mantelzorgers), wordt er in 2021 extra ingezet op:

- Inzetten vrijwilligers voor Steunpunt Mantelzorg op het gebied van individuele ondersteuning en de collectieve activiteiten;
- Digitale online lotgenotencontact en deskundigheidsontwikkeling op lokaal niveau ontwikkelen op thema. Met als doel de collectieve ondersteuning toekomstbestendiger te maken;
- Naar behoefte ondersteuning geven aan mantelzorgers die digitalisering lastig vinden en daardoor de boot dreigen te missen, vooral in corona-tijd;
- Met 'Yn e buert' aansluiten bij lokale samenkomsten en -initiatieven en op die manier lokaal de mantelzorgers met elkaar verbinden;
- In dorpen van waaruit weinig mantelzorgers bekend zijn bij het Steunpunt in samenwerking met de buurtwerkers onderzoek doen naar de oorzaken hiervan;
- Blijven inzetten op (op reguliere basis) samenwerking zoeken met ketenpartners, zoals in 2020 met huisartsen is gedaan;
- Project Dementie Maatjes, welke is gestart in 2020, stevig neerzetten: specifieke ondersteuning organiseren voor mantelzorgers met zorgvrager met dementie;
- Extra aandacht en inzet van AutoMaatje voor mantelzorgers.

De werkzaamheden van het KEARN Steunpunt Mantelzorg hebben altijd de mantelzorgers en diens perspectief als uitgangspunt. Binnen deze werkzaamheden is er een onderscheid te maken in drie niveaus:

- Niveau 1 (microniveau): de mantelzorgers als individu  
Niveau 2 (macroniveau): de mantelzorgers in collectief  
Niveau 3 (mesoniveau): de maatschappij en leefwereld rondom de mantelzorgers

*De drie niveaus waarbinnen het KEARN Steunpunt Mantelpunt werkt, zijn vaak onlosmakelijk met elkaar verbonden. Met name bij het stuk overbelasting is de wisselwerking erg duidelijk. Om overbelasting te voorkomen, is eerst bewustwording op niveau 1 nodig. Het delen van ervaringen met de medewerkers van het KEARN Steunpunt Mantelzorg en lotgenoten tijdens bijvoorbeeld Mantelzorg Cafés (niveau 2) geeft bewustwording. Zodra deze bewustwording er is, is al snel de hulp van omgeving nodig is (niveau 3). Met algemene kennis over mantelzorgen en het effect ervan op de mantelzorgers (niveau 3), wordt het taboe rond het vragen van hulp doorbroken en kan de mantelzorgers zonder schuldgevoel blijven meedoen aan de maatschappij.*

**KEARN Steunpunt Mantelzorg is de verbindende factor tussen de drie niveaus en wil vanuit die rol in 2021 diverse initiatieven uitvoeren, met daarbij de focus op aandacht en respijtzorg. De diverse initiatieven staan in dit stuk beschreven.**

# 1. De individuele mantelzorger (niveau 1)

## Aandacht en advies voor de mantelzorger

Mantelzorgers verdienen aandacht. KEaRN Steunpunt Mantelzorg biedt mantelzorgers daarom altijd een luisterend oor en staat klaar met advies indien nodig. Mantelzorgers zien het uitvoeren van zorgtaken voor hun dierbaren als iets vanzelfsprekends en voelen zich veelal ook geen mantelzorgers. Ze zien het als een logische verplichting die ze vaak met liefde uitvoeren. Veel mantelzorgers vinden het vragen van hulp bij het mantelzorgen vanuit dit plichtsgevoel vaak moeilijk: zij laten een grote mate van **hulpvraagverlegenheid** zien en voelen vaak een hoge drempel bij het vragen om hulp. KEaRN Steunpunt Mantelzorg wil deze drempel verlagen waardoor mantelzorgers al in een eerder stadium om hulp (durven) vragen.

Het geven van aandacht aan de individuele mantelzorger valt onder de reguliere werkzaamheden van het KEaRN Steunpunt Mantelzorg en bestaat uit:

- Coaching gesprekken op individueel niveau (via telefoon, beeldbellen of huisbezoek), vaak met behulp van methodiek FIJN of Bordje Vol;
- In 2021 zullen getrainde vrijwilligers worden ingezet die regelmatig contact zoeken met de ingeschreven mantelzorgers (via telefoon, beeldbellen of huisbezoek). Hiermee wordt geprobeerd om de hoge drempel om hulp te vragen te verlagen en in te spelen op eenzaamheid tijdens strengere corona-maatregelen;
- Het bieden van (praktische) informatie;
- Het ondersteunen van de mantelzorger en de zorgvrager bij het in contact komen en blijven met hun naasten in hun netwerk. Inzetten van bijvoorbeeld Cyber Beppe hiervoor en van vrijwilligers;
- Ook in 2021 zullen de individuele mantelzorgers wederom bedankt worden voor wat ze doen met een mantelwaardering. Dit ‘cadeau’ (in de vorm van een gezellig samenzijn en een waardebon zal rond de Dag van de Mantelzorg (10 november) worden uitgedeeld.

### **Methodiek FIJN (faciliteren in je netwerk): een nieuwe methode binnen KEaRN Steunpunt Mantelzorg**

*Hoe ziet het netwerk van de mantelzorger er eigenlijk uit? En hoe kan dit netwerk ingezet worden om de mantelzorger te ontlasten? Om dit in kaart te krijgen, maakt KEaRN Steunpunt Mantelzorg gebruik van de methodiek FIJN. Hierbij wordt gekeken naar:*

1. *Mogelijkheden binnen het eigen gezin*
2. *Mogelijkheden binnen het netwerk (vrienden, kennissen en bureu)*
3. *Mogelijkheden vrijwillige en professionele hulp*

*Wanneer op deze volgorde de vragen van hulp en ondersteuning beantwoord worden, weten zowel mantelzorgers als ook het (professionele) netwerk van de mantelzorger wat er van hen verwacht kan worden. Men is beter op de hoogte van elkaars werkzaamheden en kan dit ook beter op elkaar afstemmen. Een voorbeeld van verbinden van informele zorg met formele zorg, waarbij KEaRN de rol van begeleider op zich neemt. De inwoner heeft de regie en geeft wensen en mogelijkheden aan. Het netwerk geeft antwoord en helpt en denkt mee. FIJN maakt alles binnen het netwerk zichtbaar en daarmee volledig inzetbaar.*

KEaRN Steunpunt Mantelzorg streeft ernaar om de individuele mantelzorger in een zo vroeg mogelijk stadium van het mantelzorgen te bereiken. Het is juist dan voor mantelzorgers van belang om informatie en advies in te kunnen winnen, dit om eventuele overbelasting te voorkomen. Het is dus belangrijk dat het KEaRN Steunpunt Mantelzorg bekend is bij mantelzorgers, maar ook bij hun nabije netwerken: de zogenaamde verwijzers.

Om juist in dit stadium al zichtbaar en toegankelijk te zijn voor mantelzorgers, richt het KEaRN Steunpunt Mantelzorg zich op de volgende acties:

- Samenwerking met huisartspraktijken, thuiszorg, GGZ en gebiedsteams met als doel gezamenlijk te kijken of, en wanneer, er een informatief gesprek met de mantelzorger gewenst is. KEaRN Steunpunt Mantelzorg zet actief in op bewustwording van het belang van draagkracht en draaglast bij mantelzorgers en ketenpartners;
- Informatie verstrekken aan huisartsen, gebiedsteam, thuiszorg en GGZ over respijt en mantelzorg zodat zij de mantelzorger eerder doorverwijzen naar het Steunpunt Mantelzorg. In 2021 zullen er bijvoorbeeld wederom visitekaartjes en bijbehorende informatie worden uitgedeeld aan de zorgaanbieders.

#### **Hulpvraagverlegenheid**

*Een voorbeeld uit de praktijk: mevrouw Jansen is ernstig ziek en een groot deel van haar zorg zal door meneer Jansen worden gedaan. Na afloop van het bezoek aan de huisarts waar dit aan het echtpaar wordt verteld, geeft de huisarts informatie van het KEaRN Steunpunt Mantelzorg mee. Na enige weken mantelzorgen, belt de heer Jansen het Steunpunt. Er wordt een afspraak voor een huisbezoek gepland. Tijdens dit bezoek vertelt de consulent wat KEaRN Steunpunt Mantelzorg kan aanbieden: Mantelzorg Café, maatjesproject 'De Opstap' en de thema bijeenkomsten. Ook wordt gevraagd wat de heer Jansen écht nodig heeft om zijn zorgtaken vol te houden. Wat is er bijvoorbeeld mogelijk binnen zijn eigen netwerk? Zijn de kinderen of burens ingeschakeld? En zo niet: is het dan wellicht een idee om het gesprek met hun aan te gaan? De heer Jansen bleek dit uit schaamte en terughoudendheid niet te hebben gedaan: "de kinderen hebben het al zo druk" en "ik moet dit toch zelf kunnen doen?". Na het bezoek van de consulent van het KEaRN Steunpunt Mantelzorg heeft hij alsnog bij zijn kinderen aangegeven dat hij het fijn zou vinden wanneer zij zo nu en dan even langs kwamen om de zorg voor hun moeder van hem over te nemen zodat hij kon biljarten: zijn manier van ontspannen die hij erg nodig had. De kinderen bleken dit met alle liefde te willen doen.*

## Informatieverstrekking

- Door het verstrekken van informatie wordt de bewustwording over de impact van mantelzorg vergroot. KEARN Steunpunt Mantelzorg deelt kennis van ziektebeelden en informatie rondom regelgeving met mantelzorgers door het organiseren van (online) informatieve bijeenkomsten in de vorm van Mantelzorg Cafés en ‘Yn ‘e buert’- bijeenkomsten;
- Door via de inzet van vrijwilligers ondersteuning aan te bieden aan mantelzorgers die digitaal niet zo goed kunnen meekomen, wil het Steunpunt inzetten op een lage drempel voor deelnemen aan online bijeenkomsten. Afgelopen jaar, waar door corona veel zaken online plaatsvonden, heeft laten zien dat dit nodig is voor de participatie van mantelzorgers.

### **Respijtzorg en de drie niveaus**

*Het bieden van respijtzorg aan mantelzorgers kan gezien worden als een actie op niveau 1 (het tijdelijk uit handen nemen van de zorg), maar vergt inzet vanuit met name niveau 3: het is de (naaste) omgeving die de mantelzorger kan ‘ontzorgen’. De wijze waarop is op verschillende manieren in te vullen en vraagt ook inzet binnen niveau 2 (het bereiken van de mantelzorgers).*



## 2. De mantelzorgers in collectief (niveau 2)

### 2.1 Aandacht en advies: lotgenoten en ervaringen delen

Aandacht voor en door mantelzorgers is belangrijk. Enerzijds om kennis en begrip voor en over de mantelzorg te creëren, anderzijds om de bewustwording (“ik ben mantelzorg”) en de gevolgen hiervan bespreekbaar te maken voor de mantelzorg en diens omgeving. Het delen van ervaringen met lotgenoten geeft mantelzorgers steun: zij krijgen herkenning en erkenning en merken dat zij niet de enigen zijn. Vanuit de presentiegedachte organiseren we hiervoor verschillende activiteiten:

- **(Thema) bijeenkomsten:** (online) bijeenkomsten voor mantelzorgers in de vorm van het Mantelzorg café of Yn e Buert bijeenkomst. In 2021 zal het Steunpunt vrijwilligers gaan inzetten tijdens deze bijeenkomsten zodat er meer individuele aandacht is voor de mantelzorgers en voor het verbinden van mantelzorgers onderling.

Een **Mantelzorg Café** heeft als doel om binnen een bepaald thema (informatie, lotgenoten, ontspanning, uitwisseling) samen te komen op een wisselende plek en tijd in de gemeente.

**Yn ‘e buert** bijeenkomsten zijn er op gericht om (online) lokaal aan te sluiten bij bestaande bijeenkomsten om mensen te informeren over mantelzorg of een bepaald thematiek rondom mantelzorg en ook om mantelzorgers met elkaar en met niet-mantelzorgers te verbinden. Te denken valt aan aansluiten bij de Buurtkamer of andere lokale samenkomsten van dorpsbewoners, in de centrale hal van verzorgingstehuis present zijn, aansluiten bij burgerinitiatieven met loketfunctie, maar ook de straatacties van collega buurtwerkers (duimpjesactie, mokjesacties etc.)

- **Deskundigheidsbevordering en lotgenotencontact voor de mantelzorgers:** in 2021 zal bij deze bijeenkomsten meer de nadruk worden gelegd op lokaal lotgenotencontact (inzet op dorpsniveau). Te denken valt aan een (online) bijeenkomst in bijvoorbeeld Harkema voor mantelzorgers uit die omgeving, die ouders zijn van een kind met beperking of handicap. Zij worden gericht uitgenodigd voor deze digitale bijeenkomst en het Steunpunt zorgt voor een deskundige die vragen kan beantwoorden en faciliteert het lotgenotencontact met een verbindende methodiek. Ook zal het Steunpunt komend jaar vrijwilligers gaan inzetten tijdens deze bijeenkomsten zodat er meer individuele aandacht is voor de mantelzorgers tijdens de bijeenkomst. Andere thema’s kunnen zijn: dementie, NAH, werk en mantelzorg, mannen die mantelzorgen, jonge moeders etc.



## 2.2 Respijtzorg

Het creëren van bewustwording van het belang van respijtzorg is belangrijk. Tijdens de eerder genoemde (thema)bijeenkomsten voor mantelzorgers wordt er extra aandacht aan het belang van respijtzorg geschonken. Tevens wordt vanuit het collectief de behoefte aan respijtzorg gepeild en in kaart gebracht. Het uitbreiden van het mantelzorgnetwerk is en blijft belangrijk, met name als het gaat om respijtzorg. Het delen van ervaringen met elkaar is een extra stimulans en kan de hulpverlening bij mantelzorgers doen verminderen. Het project Dementiemaatje zet ook in op het toegankelijker maken van respijtzorg.

### **Jonge Mantelzorgers:**

*Jonge mantelzorgers vormen een specifieke groep binnen de mantelzorgers. Naast het geven van aandacht aan deze groep (niveau 2), gaan we extra inzetten op voorlichting en bewustwording binnen het netwerk van de jonge mantelzorger (niveau 3). Het onderhouden van contact met jonge mantelzorgers en het organiseren van ontspanningsmomenten (uitvoeringsplan: niveau 1 en 2) wordt daarom uitgebreid met extra acties op niveau 3:*

- *Het aanbieden van voorlichtingsprogramma's aan scholen. Hier is in 2019 mee gestart en zal in 2021 worden voortgezet. Deze voorlichting en informatie over de belevingen en ervaringen van mantelzorgers (indien mogelijk samen met de jonge mantelzorger) heeft tevens een preventief karakter.*
- *Bewustwording en aandacht creëren voor jonge mantelzorgers bij de gebiedsteams, scholen, huisartsenpraktijken, thuiszorg, jeugdzorg, GGZ. Ook hier is in 2019 reeds mee gestart en zal in 2020 worden voortgezet.*
- *Inzet van digitale communicatiemiddelen, in samenwerking met het jeugd- en jongerenwerk van KEARN.*



### 3. De maatschappij en leefwereld rondom de mantelzorg (niveau 3)

#### 3.1 Aandacht: kennis en begrip creëren

Aandacht voor mantelzorgers vanuit de maatschappij en de naaste leefwereld van de mantelzorgers is belangrijk. Het creëert kennis en begrip voor en over de impact van mantelzorgen en geeft de mantelzorgers de ruimte en gelegenheid de gevolgen van het zorgen bespreekbaar te maken. Het doorbreken van het taboe en het verminderen van de zorgvraagverlegenheid versterken de positie van de mantelzorgers binnen de maatschappij.

#### KEARN Steunpunt Mantelzorg zet in op:

- Voorlichting (bijvoorbeeld op scholen over jonge mantelzorgers, Ýn 'e Buert'- bijeenkomsten), hierbij aansluiten op lokaal niveau;
- Overleg en samenwerking met ketenpartners(\*);
- Inzet van digitale communicatie om mantelzorg meer onder de aandacht te brengen.

#### Hoeveel mantelzorgers zijn er in Nederland?

- 1 op de 3 Nederlanders (16+) gaven in 2016 mantelzorg (circa 4,4 miljoen mantelzorgers)
- 750.000 mantelzorgers geven zowel langdurig (meer dan 3 maanden) als intensief (meer dan 8 uur per week) hulp
- 8,6% van de mantelzorgers voelt zich zwaar belast (380.000 mantelzorgers)
- Ongeveer vijf of op de zes mantelzorgers geniet van de leuke momenten van het zorgen
- 1 op de 4 werknemers combineert betaald werk met mantelzorg



(\* Ketenpartners zijn: De Friese Wouden, Casusmanagers Dementie, Buurtzorg, gebiedsteams, Stichting AanZet en huisartsen.

Doel van overleg met ketenpartners is voornamelijk het bij elkaar in beeld zijn. Het Steunpunt informeert, adviseert en leert hen hoe om te gaan met mantelzorgers en zijn/haar netwerk. Ook verbindt het Steunpunt met andere onderdelen binnen het EC. Door deze samenwerking kan bijvoorbeeld sneller een mantelzorg-maatje worden ingezet.

### 3.2 Respijtzorg voor mantelzorgers door de maatschappij en ( nabije) leefwereld

Om mantelzorgers die overbelast (dreigen te) raken te ontlasten, is inzet vanuit de maatschappij en ( nabije) leefwereld van de mantelzorgers noodzakelijk. Naast de uitwerking van de eerder genoemde plannen, zijn er ook andere vormen van respijt mogelijk. Zo kan er door mantelzorgers een beroep worden gedaan op vrijwillige maatjes. Deze vorm van respijtzorg wordt door het KEARN Maatjesproject 'De Opstap' en het Steunpunt Mantelzorg gecoördineerd. Inzet van maatjes vindt ook plaats in samenwerking met andere organisaties. Maatjes coachen mantelzorgers naar doelen die gezamenlijke opgesteld worden onder begeleiding van de consulenten vrijwillige inzet en mantelzorg van KEARN.

#### 1) Mantelzorgmaatje vanuit KEARN maatjesproject 'De Opstap' en meer specifiek Dementie Maatjes

Een mantelzorgmaatje is er voor de mantelzorgers. Het mantelzorgmaatje luistert, denkt mee en helpt de mantelzorgers met situaties waar deze persoon tegenaan loopt. Mantelzorgers zitten vaak met allerlei vragen. Denk bijvoorbeeld aan: 'Hoe moet ik omgaan met iemand die de hele tijd mijn aandacht vraagt?', 'Wat moet ik doen nu het me allemaal te veel wordt?', 'Hoe ga ik om met confronterend gedrag dat voortvloeit uit dementie?' of 'Hoe moet ik werk en mantelzorg combineren?'. Ook kan het maatje door 'hands on' aanwezig te zijn, de mantelzorgers respijt bieden. Door bijvoorbeeld het spelen van een spelletje of een blokje omgaan met de zorgvrager, waardoor de mantelzorgers de mogelijkheid heeft even niet met de zorg bezig te zijn. Er wordt tijd en ruimte gecreëerd voor de mantelzorgers om zijn eigen hobby uit te oefenen of op een andere manier energie op te doen, zodat hij de zorgtaken beter aan kan.

In 2021 wordt specifiek ingezet op het werven van Dementie Maatjes om daarmee aan de vraag te kunnen voldoen van mantelzorgers die vragen om een maatje voor hun dementerende zorgvrager. In 2020 is gestart met een wervingscampagne voor maatjes, welke in 2021 een vervolg krijgt.

#### 2) Automaatje (nieuw initiatief binnen Steunpunt Mantelzorg)

Het ANWB project AutoMaatje biedt mensen, die bij gebrek aan vervoer aan huis gekluisterd zijn, de mogelijkheid om toch de deur uit te gaan: "Mobiliteit is een cruciale factor in eenzaamheidsbestrijding en dus ook in fysieke én sociale gezondheid". Bij AutoMaatje rijden mensen mét een auto tegen een kleine onkostenvergoeding andere mensen bij hun in de buurt naar hun bestemming. Het gaat om sociaal vervoer. Dat iemand bij zijn reisdoel komt is belangrijk maar de kracht zit vooral in het praatje onderweg. Bij het matchen van vraag en aanbod wordt gekeken of een buurt/wijk/dorpsgenoot kan rijden zodat er sociaal contact op wijk/buurt of dorpsniveau plaatsvindt. AutoMaatje, zal in samenwerking met de opbouwwerkers georganiseerd worden, gebruikmakend van de bestaande lokale netwerken. AutoMaatje is er voor alle inwoners, dus niet alleen voor mantelzorgers!

AutoMaatje is een samenwerkingsverband van de landelijke ANWB, sociaalwerkorganisaties en gemeenten, die per gemeente een eigen uitwerking krijgt. Sociaalwerkorganisaties (in dit geval KEARN Welzijn) hebben lokaal de netwerken



om vrijwillige chauffeurs en deelnemers te werven. De ANWB biedt de software om die ritjes in te plannen. KEaRN Steunpunt Mantelzorg zal de rol van projectleider op zich nemen binnen AutoMaatje in Tytsjerksteradiel en Achtkarspelen. Dit betreft de volgende werkzaamheden:

- Werving, selectie en begeleiding vrijwillige chauffeurs, telefonistes en matchmakers;
- Promotie project in gemeenten bij doelgroepen en verwijzers;
- Bewerkstelligen sociale dwarsverbanden;
- Aanspreekpunt bij calamiteiten;
- Opstellen rapportages op basis van gegevens uit database ANWB;
- Regelzaken zoals verzekering, VOG etc.

Het rijden van mensen heeft een groot sociaal doel. Door mensen aan elkaar te koppelen uit de zelfde omgeving kan als neveneffect hebben dat er nieuwe verbindingen gelegd worden.

**NB: Het project AutoMaatje wordt gefinancierd vanuit de extra Mantelzorggelden, maar dit innovatieve onderdeel binnen KEaRN Steunpunt Mantelzorg is beschikbaar voor alle inwoners van de gemeenten Tytsjerksteradiel en Achtkarspelen!**

#### 4. Samenspel (*verbinden van alle niveaus*)

De inzet vanuit het Steunpunt Mantelzorg is gericht op een goede samenwerking tussen professional, mantelzorger, vrijwilliger en de zorgvrager. We noemen dit samenspel. Dit samenspel komt samen in alles wat het Steunpunt Mantelzorg doet met en voor de mantelzorgers. Het Expertisecentrum vervult in dit samenspel een belangrijke rol.

In 2021 wordt er ingezet op innovatie zodat er komend jaar, vanuit visie, vernieuwende stappen kunnen worden gemaakt. Zo ontstaat een Steunpunt dat in de toekomst nog beter kan inspelen op het samenspel van wat er nodig is in deze zeer snel veranderende maatschappij.



##### ***Het KEaRN Expertisecentrum Vrijwillige Inzet en Mantelzorg***

*KEaRN Steunpunt Mantelzorg is onderdeel van het KEaRN Expertisecentrum Vrijwillige Inzet en Mantelzorg. De medewerkers van het KEaRN Expertisecentrum hebben veel kennis en ervaring op het gebied van mantelzorgondersteuning en ondersteuning door en voor vrijwilligers. Naast ondersteuning bieden zij advies en informatie aan hulpvragers, mantelzorgers, zorgvrijwilligers en professionals. Het EC richt zich met name op individuele vragen, maar kijkt altijd verder: naar het collectief en de maatschappij. Het EC vervult een verbindende rol tussen de gebiedsteams en de buurtwerkers van KEaRN Welzijn.*

***Medewerkers van het KEaRN Expertisecentrum schuiven 2x per jaar aan bij een overleg met de gebiedsteams, om zo de verbinding te versterken en te behouden.***

## Bijlage A. Beoogd Resultaat KEARN Steunpunt Mantelzorg in Achtkarspelen

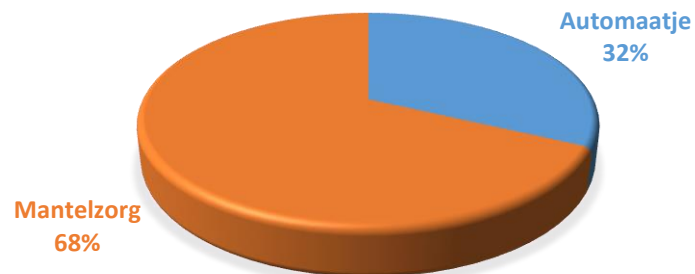
Onderdeel	Beoogd resultaat	Waar/hoeveel/aantal
Individuele ondersteuning en samenwerking met ketenpartners	Mantelzorgers voelen zich geholpen en gesteund door KEARN Steunpunt Mantelzorg.	<ul style="list-style-type: none"> <li>Mantelzorgers uit Tytsjerksteradiel en Achtkarspelen waarderen de geboden ondersteuning met gemiddeld een 7;</li> <li>Ketenpartners hebben een waardering gegeven over de samenwerking met het Steunpunt op casusniveau;</li> <li>Vrijwilligers inzetten bij individuele ondersteuning.</li> </ul>
Mantelzorgwaardering	Erkenning en waardering voor mantelzorgers binnen de samenleving is bevorderd.	<ul style="list-style-type: none"> <li>Het jaarlijks organiseren van de Dag van de Mantelzorg;</li> <li>Het aanbieden van de mantelzorg waardering;</li> <li>Houden van een publiciteitscampagne rond de Dag van de Mantelzorg met inzet van digitale middelen.</li> </ul>
Collectieve ondersteuning	Collectieve activiteiten organiseren zodat mantelzorgers zich gesteund, geïnformeerd en verbonden voelen.	<ul style="list-style-type: none"> <li>Mantelzorgers uit Tytsjerksteradiel en Achtkarspelen waarderen de geboden collectieve ondersteuning met gemiddeld een 7;</li> <li>Vrijwilligers inzetten bij collectieve ondersteuning;</li> <li>Per gemeente 5 Mantelzorg Cafés of 'Yn e buert'-bijeenkomsten organiseren;</li> <li>4 online themabijeenkomsten organiseren t.b.v. lotgenotencontact en deskundigheidsbevordering op lokaal niveau;</li> <li>Onderzoek doen in 2 kleinere dorpen per gemeente i.s.m. de buurtwerkers waarom vanuit deze dorpen weinig mantelzorgers bekend zijn.</li> </ul>
Collectieve ondersteuning: respijtzorg	Werven van Dementie Maatjes en deze koppelen aan mantelzorgers/zorgvragers die behoefte hebben aan deze vorm van respijtzorg.	Mantelzorgers uit Tytsjerksteradiel en Achtkarspelen waarderen de bemiddeling gemiddeld met een 6.
Jonge mantelzorgers	Er is bij jongeren, hun ouders en ook bij organisaties aandacht voor jonge mantelzorgers/jongeren die met zorg te maken hebben. Hun positie heeft aandacht en er is integrale samenwerking mogelijk. Jongeren voelen zich erkend, weten waar ze met hun vragen terecht kunnen en ontmoeten elkaar tijdens diverse activiteiten.	<ul style="list-style-type: none"> <li>Aandacht vragen op 1 middelbare school per gemeente voor jonge mantelzorgers d.m.v. een voorlichtingstraject;</li> <li>Informatie verspreiden rond de week van de jonge mantelzorger om bewustwording en aandacht te creëren voor jonge mantelzorgers bij de gebiedsteams, scholen, huisartsenpraktijken, thuiszorg, jeugdzorg, GGZ;</li> <li>Houden van een bewustwordingscampagne in de week van de jonge mantelzorger via de media met inzet van digitale communicatiemiddelen;</li> </ul>

		<ul style="list-style-type: none"> <li>Het organiseren van minimaal 1 à 2 fun-uitjes in 2021 voor jonge mantelzorgers in de beide gemeenten.</li> </ul>
Maatschappelijke positie en samenspel	Verbeteren van de positie van mantelzorgers door samenspel.	Ontwikkelen van een innovatieve visie aangaande het samenspel in een snel veranderende maatschappij.
ANWB AutoMaatje	Maatjes in particulier vervoer, waarbij het contact een grote rol speelt.	In zoveel mogelijk dorpen opstarten van ANWB AutoMaatje met tegelijk oog en respect voor de belangen van het commerciële personenvervoer en overig vervoersinitiatieven.

## Het mantelzorgplan 2021 in cijfers

	gemiddeld aantal uren	Tytsjerksteradiel	Achtkarspelen
Automaatje	2 x 8 uur/werkweek incl. activiteitenkosten	€ 26.000	€ 26.000
Mantelzorg	2 x 17 uur/werkweek, incl. activiteitenkosten	€ 55.197	€ 55.197
Financiering plan		€ 81.197	€ 81.197

**MANTELZORGPLAN  
TYTSJERKSTERADIEL 2021**



**MANTELZORGPLAN  
ACHTKARSPELEN 2021**

