



# Mienskip als basis

VISIE VERSTERKEN SOCIALE BASIS

TYTSJERKSTERADIEL

gemeente | tytsjerksteradiel  
w o m  
g r f n j  
t h b s e  
s g s  
e

# INHOUD

Inleiding	4
Waarom versterken sociale basis?	5
Waarom deze visie sociale basis?	6
Leeswijzer	7
<b>1. Wat is de sociale basis?</b>	<b>8</b>
1.1 Voor wie is de sociale basis belangrijk?	9
1.2 Welke ontwikkelingen beïnvloeden onze opgave?	10
<b>2. Wat willen we bereiken?</b>	<b>11</b>
2.1 Ontmoeten en betrokkenheid: Inwoners zetten zich in voor elkaar	11
Wat willen we bereiken?	12
De koers voor de aankomende vier jaar	12
2.2 Samenredzaamheid: Perspectief dankzij een sterk netwerk voor alle inwoners.	12
Wat willen we bereiken?	13
De koers voor de aankomende vier jaar	13
2.3 Zelfredzaamheid en ontplooiing: Laagdrempelige faciliteiten voor inwoners.	13
Wat willen we bereiken?	13
De koers voor de aankomende vier jaar	14
<b>3. Wie bouwen aan een stevige sociale basis?</b>	<b>15</b>
3.1 Rol van vrijwilligers	15
3.2 Rol van professionals	15
3.3 Rol van de gemeente	15
Steunen en sturen	16
Waarderen, stimuleren en ondersteunen	16
Signaleren en uitvoeren	16
<b>4. Principes en voorwaarden</b>	<b>17</b>
4.1 Leidende principes	17
4.2 Voorwaarden samenwerking	18
<b>5. Financiën</b>	<b>19</b>
Toekomst subsidies sociale basis	19



<b>Bijlage 1 Uitwerking proces</b>	<b>20</b>
Toelichting vorm	21
Inspiratiesessie	21
Doarpetoer	21
Digitale enquête	21
Fotosafari: wat vinden kinderen belangrijk?	21
Data sociale basis	21
Samenhang met de andere ontwikkelingen binnen de gemeente	22
Samenwerking lokale partijen	22
Communicatie	22
<b>Bijlage 2 Data sociale basis</b>	<b>23</b>
<b>Bijlage 3 Uitkomsten vragenlijsten en kwalitatieve informatie</b>	<b>25</b>
3.1 Uitkomsten Doarpetoer	27
Inwoners zijn in het algemeen erg tevreden	27
Ontmoetingsplek en voorzieningen	27
Wonen	28
Aandacht voor de jeugd en kwetsbare groepen	29
Maatwerk per dorp	29
Verwachtingen richting gemeente	30
3.2 Uitkomsten Foto Safari	30
Conclusie en aanbevelingen	30
Thuis	30
School	30
Vrije tijd	31
Online	31
En verder...	32
<b>Bijlage 4 Onderzoek naar de inzet sociale basis</b>	<b>33</b>
Hoopvol en kwetsbaar	33
Sociaal werk werkt!	33
Onderzoek jongerenwerk	34
<b>Bijlage 5 Artikel Divosa</b>	<b>35</b>



# INLEIDING

**Tytsjerksteradiel; een gemeente met 16 prachtige dorpen waar iets meer dan 32.000 mensen wonen. In die dorpen gebeurt heel veel. Van wekelijkse fiets- en wandelommetjes tot knutselmiddagen, koffieochtenden en sport- en ontmoetingsactiviteiten. Inwoners kijken naar elkaar om en bieden elkaar steun en hulp waar nodig. Het zorgt ervoor dat inwoners zich betrokken voelen bij hun dorp. Die kracht in de dorpen noemen we 'de sociale basis.' en in die sociale basis is van alles in beweging.**

Sinds 1 januari 2015 is de gemeente verantwoordelijk voor het organiseren van zorg en ondersteuning dichtbij de inwoners via de Wet maatschappelijke ondersteuning (Wmo) en de uitvoering van de Jeugdwet. Als gemeente hebben wij de taak om de juiste zorg en ondersteuning te bieden vanuit de Wmo, Jeugd- en Participatiewet. Goede zorg én een sterke sociale basis zijn de pijlers voor de transformatie Sociaal Domein die in 2015 is ingezet.

We zijn toe aan de volgende fase in de transformatie Sociaal Domein; het versterken van de sociale basis, het beter aansluiten van de zorgprofessionals bij de sociale basis en de leefwereld van inwoners en een goede samenwerking tussen formele en informele zorg. In een stevige sociale basis wordt maximaal ingezet op het ontdekken van talenten en benutten van kansen en mogelijkheden van inwoners om mee te kunnen doen. Inwonersinitiatieven en professionals dragen gezamenlijk bij aan een sterkere samenleving. Een stevige sociale basis maakt deze beweging mogelijk.



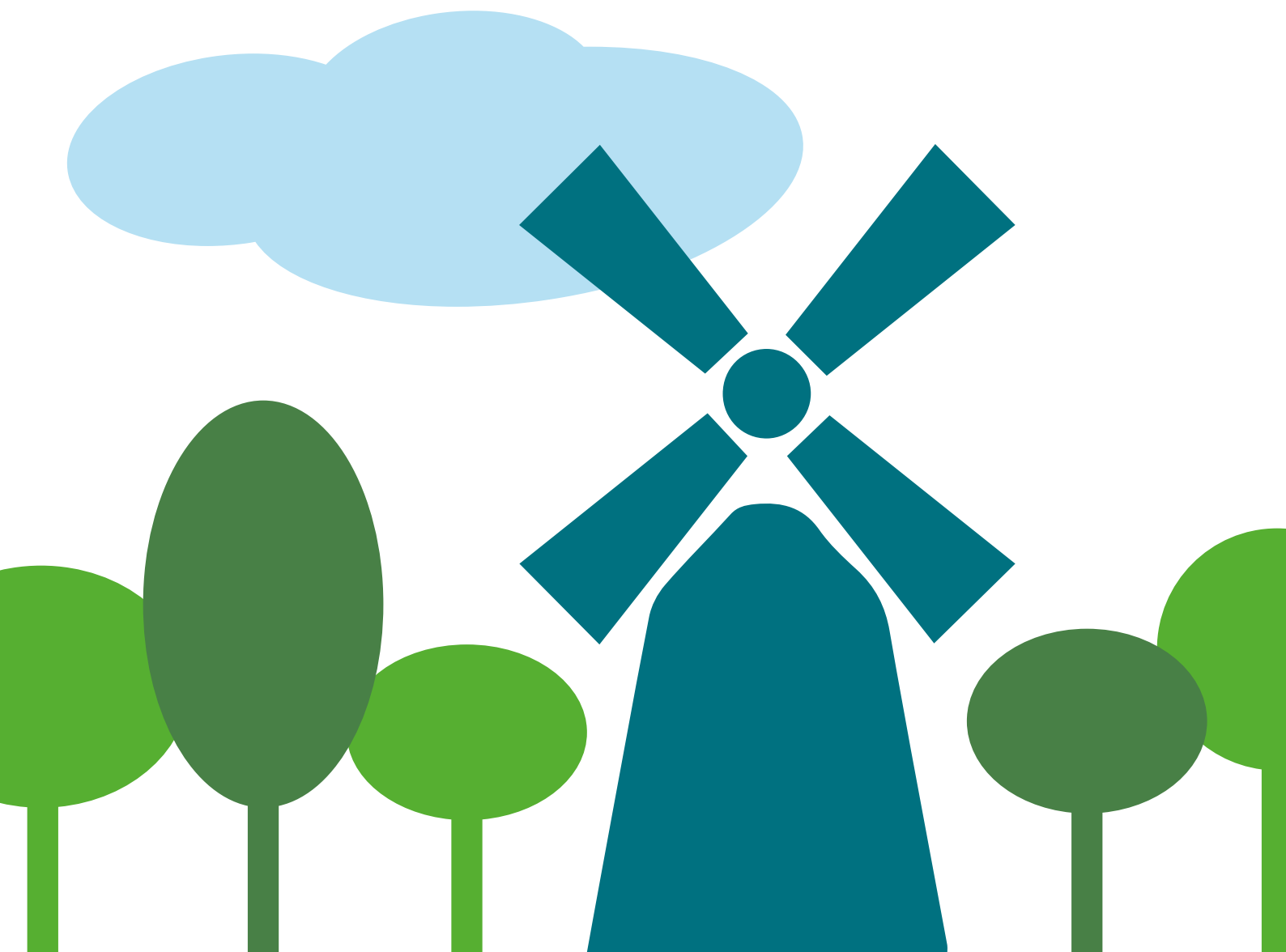
*"We binne lyts  
genoch om elkoar  
te kennen, en grut  
genoch om ús te  
rêden."*

**Genoteerd tijdens  
de Doarpetoer**

## Waarom versterken sociale basis?

In het beleidskader sociaal domein van april 2019 is vastgesteld dat de gemeente aan de slag gaat met het moderniseren van het voorliggend veld. Bij de vaststelling van de begroting 2021-2024 heeft de gemeenteraad daarbij ook bepaald om het denken en handelen van de historische gegroeide subsidies en afspraken in het voorliggend veld in beginsel los te laten en gezamenlijk met inwoners en partners te bouwen vanuit een nieuwe visie op het voorliggend veld, oftewel de sociale basis. Daar is ook een financiële taakstelling aan verbonden.

Met het vaststellen van de begroting 2021-2024 (november 2020) heeft de raad ingestemd met de ombuigingslijn 1. De raad heeft besloten om het bestaande subsidiebeleid op gebied van welzijn en leefbaarheid, samen met inwoners van onze dorpen, te herijken per 2023. De raad heeft besloten te stoppen met de huidige subsidies voor welzijnswerk (in de brede zin van het woord) en sociaal cultureel werk in de huidige vorm per 2023. In plaats daarvan stelt de raad per 2023 één budget/subsidie beschikbaar voor de inrichting van de sociale basis van circa € 690.000,-.



Op 12 november 2020 is de motie Ombuigings wolwezen, sosjaal kultureel wurk, bibliotek (CDA en CU) door de raad aangenomen. Er is besloten om de subsidie van 593.000 euro aan de bibliotek te betrekken bij de modernisering van het voorliggend veld (sociale basis) per 2023. Er wordt een splitsing gemaakt tussen de uitleenfunctie en de taken die bijdragen aan het versterken aan de sociale basis. Het bedrag dat nu voor deze taken als subsidie aan de bibliotek wordt verstrekt wordt opgenomen in het totale bedrag subsidies sociale basis. Het bedrag van circa 690.000 euro (subsidies sociale basis) kan daardoor hoger uitvallen. De bibliotek kan dan net als andere organisaties een subsidieaanvraag doen voor activiteiten die bijdragen aan het versterken van de sociale basis.

### Waarom deze visie sociale basis?

Er zijn veel verschillende initiatieven van zoveel verschillende partners; dat kan niet zonder een kader met afspraken over hoe we de samenwerking en kwaliteit borgen. Deze visie is het raamwerk waarbinnen de sociale basis wordt vormgegeven op basis van gedeelde leidende principes voor de uitvoering. Zo voorkomen we dat we die afspraken keer op keer op tientallen plekken opnieuw met elkaar moeten maken. Verschil mag er zijn, want maatwerk is nodig, maar dat mag niet leiden tot een onherkenbaar pallet aan initiatieven en voorzieningen.

Om de sociale basis te ondersteunen wordt jaarlijks door de gemeente structurele en incidentele subsidies verleend. De doelen uit deze visie vormen de basis voor een nieuwe subsidieregeling. De subsidieregeling vormt vervolgens samen met de Algemene Subsidieverordening en de Algemene Wet Bestuursrecht (Awb) de wettelijke grondslag voor het verlenen van de subsidies in de gemeente voor de periode 2023 - 2026. Deze nieuwe subsidieregeling stelt het college vast in het vierde kwartaal van 2021.

In deze notitie leest u de visie van de gemeente op het versterken van de sociale basis. We beschrijven door middel van bouwstenen en uitgangspunten 'de beweging naar de basis'. Met deze beweging bedoelen we dat inwoners gewoon mee kunnen doen, zo lang mogelijk zelfstandig thuis kunnen wonen, en veilig en gezond kunnen opgroeien. In deze visie richten we ons op het sociale aspect van de sociale basis: welzijn, veiligheid, gezondheid, zorg, ontmoeten, meedoen. Het fysieke stuk wordt wel aangekaart in de zin van ontmoetingsplekken, sociale accommodaties, beweegplekken, wonen etc. Er is altijd een verbinding tussen het sociale en fysiek domein in de sociale basis. De gemeente heeft deze notitie geschreven op basis van inbreng van inwoners en (gesubsidieerde) maatschappelijke partners uit de gemeente.



## Leeswijzer

De notitie begint met een beschrijving van de sociale basis, gevolgd door voor wie de sociale basis belangrijk is en wie erbij betrokken zijn. Hierna beschrijven we de visie (drie bouwstenen) op het versterken van de sociale basis, wat we willen bereiken, wie welke rol vervult en de leidende principes en voorwaarden en financiën. In bijlage I staat hoe we de inbreng hebben verzameld. In bijlage II zijn de data sociale basis van de gemeente weergegeven in een infographic. In bijlage III beschrijven we de uitkomsten van de diverse ingezette participatie instrumenten. In bijlage IV wordt een drietal recente onderzoeken over de sociale basis kort beschreven en in bijlage V staat het artikel over de Doarpetoer en de sociale basis dat onlangs in de speciale congreskrant van Divosa is verschenen.

## Mienskip verkennt grenzen

Ingrid Rittersma hoorde via Facebook over de Doarpetoer en deelde haar ideeën in de partytent. Door corona beseft ze eens te meer wat écht nodig is, juist ook dichtbij. Tijdens haar werk als ambulance verpleegkundige ziet ze vaak schrijnende situaties. 'Aan de buitenkant een mooie villa, prachtige gordijnen. Maar eenmaal achter de voordeur, blijkt soms dat mensen uit pure armoede drie keer per dag brood eten.' Mienskip bestaat en is waardevol, maar kent zijn grenzen. Mensen weten niet alles van elkaar.

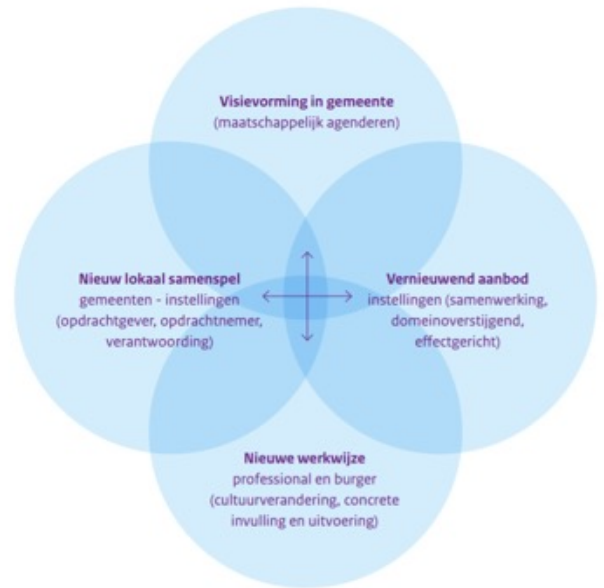
Een gemeenschappelijke tuin kan volgens Rittersma een klein, maar o zo belangrijk begin van een oplossing zijn. Als mensen geen werk hebben, biedt het vrijwilligerswerk in de tuin dagstructuur. Je kunt afspreken dat je na de koffie samen een wandeling gaat maken. Al lopend komen misschien lastige onderwerpen zoals geldzorgen of eenzaamheid ter sprake. En in de oogsttijd kan er een appeltaartworkshop georganiseerd worden. 'Dat kan zomaar het verschil betekenen tussen wel of geen taart bij het kinderfeestje.'



# 1. WAT IS DE SOCIALE BASIS?

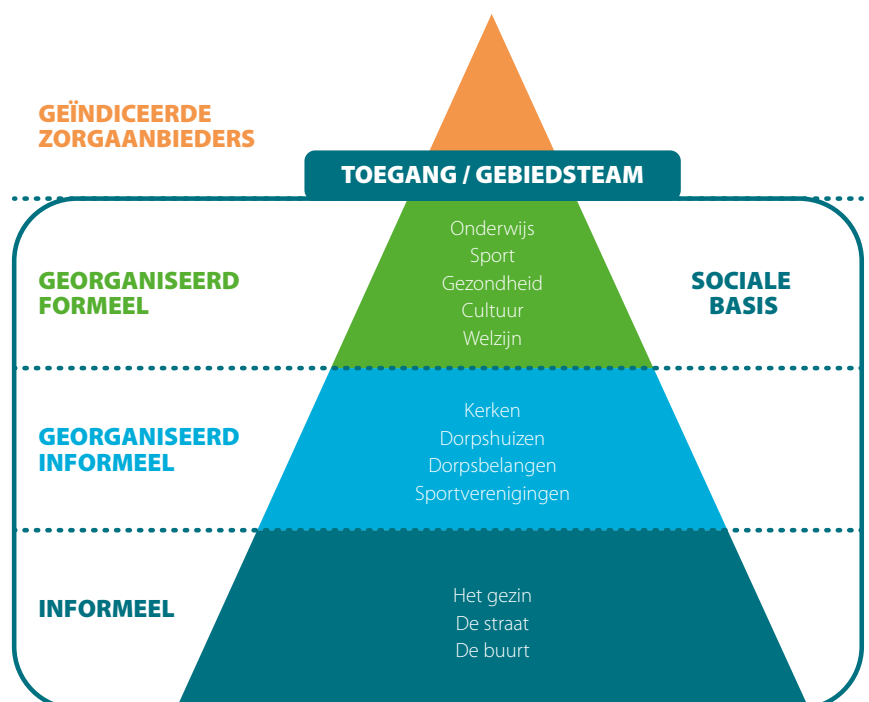
Zoals in de inleiding staat geschreven is de gemeente sinds januari 2015 verantwoordelijk voor het organiseren van zorg en ondersteuning dichtbij de inwoners via de wet maatschappelijke ondersteuning (wmo) en de uitvoering van de jeugdwet. Goede zorg én een sterke sociale basis zijn de pijlers voor de transformatie sociaal domein die in 2015 is ingezet. Het is belangrijk om onderscheid te maken tussen transformatie en transitie.

Onder transitie wordt de technische overgang van taken en verantwoordelijkheden naar gemeenten verstaan, ook wel decentralisatie genoemd. Transformatie is de cultuuromslag die van betrokken organisaties wordt gevraagd in manier van denken en werken. In onderstaand plaatje zijn de vier transformatieopgaven voor de gemeente weergegeven. De gemeente moet van alle vier de opgaven een goed beeld hebben en weten waar zij naar toe wil werken. En die opgaven hebben elk weer hun specifieke omstandigheden, vragen en oplossingen. Tussen deze opgaven bestaat geen hiërarchie, maar een continue interactie en wederzijdse beïnvloeding. Het onderscheid maakt het mogelijk om de lokale verhoudingen scherp in beeld te krijgen en de verantwoordelijkheden duidelijk bij de betrokken partijen te positioneren. Het gaat om verandering op alle opgaven samen (Decentralisatie betekent transitie en transformatie. Transitiebureau begeleiding in de Wmo in opdracht van VNG 2012).



Via de vier opgaven wordt de transformatie vormgegeven op lokaal niveau.

De gemeente werkt vanuit verschillende beleidsvelden aan de sociale basis. De sociale basis in brede zin bestaat uit wat inwoners zelf met en voor elkaar doen en de meer professionele georganiseerde sociale basisvoorzieningen. Sociale basisvoorzieningen raken aan alle aspecten van het dagelijks leven: ontmoeting, onderwijs, opvoeding, werk, gezondheid, wonen, bewegen, cultuur en veiligheid.





Inwoners hebben baat bij een breed en laagdrempelig aanbod van activiteiten en ondersteuning in de eigen buurt of dorp. Dat helpt om zelfredzaam te zijn, talenten te ontwikkelen en mee te doen in het dorp. Dat aanbod, of dat nou op initiatief van inwoners, professionele organisaties, vrijwilligersorganisaties of de gemeente wordt georganiseerd, noemen we de sociale basis. Die basis is er voor alle inwoners jong en oud, kansarm en kansrijk. Zij vergroot de burgerkracht, zorgt dat inwoners mee kunnen doen en voorkomt dat inwoners met een kleine zorg- of ondersteuningsvraag in een zwaar hulptraject terechtkomen. De gemeente wil dat dit aanbod stevig staat en op maat en naar behoefte beschikbaar is. Daarom werken we de komende jaren samen met partners en inwoners aan het verstevigen van de sociale basis.

De visie sociale basis van de gemeente is opgebouwd uit drie bouwstenen (deze worden in hoofdstuk 2 verder uitgewerkt):

- **Ontmoeten en betrokkenheid:** activiteiten die het gevoel van verbondenheid met de medemensen of de gemeenschap waartoe mensen behoren bevorderen;
- **Samenredzaamheid:** activiteiten die ervoor zorgen dat iedereen kan meedoen door elkaar te steunen en verantwoordelijkheid te nemen;
- **Zelfredzaamheid en ontplooiing:** activiteiten die het vermogen om zelfstandig je leven te leiden, je te kunnen ontwikkelen en je problemen op te lossen, vergroten.

De leefwereld van de inwoners laat zich natuurlijk niet vangen in hokjes en afgebakende domeinen. Toch draagt de indeling bij aan de bewustwording van de (on)mogelijkheden om vanuit de overheid de leefwereld van onze inwoners positief te beïnvloeden.

Er is afgelopen jaar veel versnippering ontstaan in activiteiten in de sociale basis. Om meer doel- en resultaatgericht te kunnen werken is het nodig om de sociale basis te vereenvoudigen en betrokken partijen te verbinden met elkaar. Een stevige sociale basis vraagt tot slot ook een goede samenwerking tussen de partners die activiteiten en ondersteuning in de sociale basis bieden, de welzijn- en buurtwerker, gebiedsteams, huisartsen en preventieve en specialistische (jeugd)zorg.

## 1.1 Voor wie is de sociale basis belangrijk?

Ondersteuning vanuit de stevige sociale basis is er voor alle inwoners, maar niet iedereen heeft dat altijd in dezelfde mate nodig of draagt er evenveel aan bij. Ondersteuning, vroegsignalering en preventie zijn bijvoorbeeld onmisbaar voor:

- Inwoners die iets willen betekenen voor hun dorp of voor anderen.
- Vrijwilligers, in het bijzonder vrijwilligers in informele hulp.
- (Jonge) mantelzorgers.
- Jeugdigen die in hun directe omgeving weinig beschermende en stimulerende factoren hebben voor talentontwikkeling, gezond opgroeien en zelfontplooiing. Extra aandacht is daarbij nodig voor jonge kinderen (-9 maanden tot 2,5 jaar) en hun ouders in het kader van een gezonde en kansrijke start, risicojongeren, jongeren die zich uitgesloten voelen, kwetsbare meiden en jongeren in de overgang naar volwassenheid.
- Inwoners die te maken hebben met een of meer beperkende situaties, zoals eenzaamheid, werkloosheid of achterstand in kansen, geld en taal.
- Inwoners met een fysieke, psychische of verstandelijke beperking die zo zelfstandig mogelijk willen leven.



- Inwoners die slachtoffer zijn van kindermishandeling of huiselijk geweld.
- Nieuwkomers (bijvoorbeeld statushouders) die hun weg moeten leren vinden in het dorp
- Ouderen die zelfstandig wonen, maar te maken krijgen met afnemende zelfredzaamheid bijvoorbeeld door beginnende dementie en lichamelijke beperkingen.

Deze specifieke doelgroepen vinden laagdrempelige ondersteuning in de sociale basis. Daarbij is het wel zaak de balans van verschillende doelgroepen in de gaten te houden, zodat alle inwoners zich prettig blijven voelen bij deelname aan de activiteiten.

## 1.2 Welke ontwikkelingen beïnvloeden onze opgave?

Een stevige sociale basis is voor alle inwoners belangrijk, maar niet altijd volledig controleerbaar.

Verschillende externe ontwikkelingen hebben er invloed op:

- Vanuit Sociaal Domein Friesland (SDF) wordt gewerkt aan een nieuwe aanbesteding voor specialistische jeugdhulp per 2022, want de huidige contracten lopen dan af. Per 2022 zal er een verschuiving plaatsvinden van lichte zorg die voorheen werd ingekocht als zijnde specialistische jeugdhulp (denk aan coaching, vaktherapie, mindfulness, weerbaarheidstrainingen, huiswerkbegeleiding e.d.) naar de lokale gemeenten. Deze zorg zal dus niet meer provinciaal worden ingekocht, omdat dit niet als specialistische hulp wordt gezien. Bovengenoemde ontwikkelingen voor de inkoop specialistische jeugdhulp 2022 brengen met zich mee dat er meer van ons als lokale gemeente wordt gevraagd. Deze ontwikkeling vraagt van de gemeente dat zij kinderen/gezinnen met lichte hulpvragen ondersteuning bieden vanuit de sociale basis en gebiedsteams.
- Ambulantisering en extramuralisering: inwoners blijven langer zelfstandig thuis wonen en ontvangen zorg en ondersteuning in de eigen omgeving.
- Er wordt steeds meer een beroep gedaan op mantelzorgers.
- Demografische ontwikkelingen: de gemeente vergrijst en het aantal (eenpersoons) huishoudens neemt toe.
- De verschillen in de dorpen worden groter: het verschil in gezondheid tussen groepen mensen groeit, er is meer eenzaamheid en een groeiende kloof tussen arm en rijk.
- De samenleving wordt complexer: steeds meer inwoners hebben moeite om mee te doen, bijvoorbeeld omdat ze een taalachterstand hebben of digitaal niet vaardig zijn.
- De dorpen veranderen ten gevolge van de schaarste op de woningmarkt, veranderingen op de arbeidsmarkt, segregatie, groeiende intolerantie en racisme.
- De gevolgen van Corona maken dat veel activiteiten en voorzieningen in de sociale basis stil zijn komen te staan. De vraag voor veel dorpen is of deze activiteiten en voorzieningen weer terugkomen na Corona.

Afgelopen twee jaar is er redelijk wat onderzoek gedaan naar de sociale basis. In bijlage IV worden drie recentelijke onderzoeken naar de sociale basis kort beschreven.



## 2. WAT WILLEN WE BEREIKEN?

**In dit hoofdstuk beschrijven we de visie sociale basis aan de hand van drie bouwstenen. Deze bouwstenen zijn tot stand gekomen op basis van input van inwoners en maatschappelijke partners in de sociale basis.**

### 2.1 Ontmoeten en betrokkenheid: Inwoners zetten zich in voor elkaar

#### Wat willen we bereiken?

- Inwoners zetten zich in voor elkaar, hun buurt of dorp.
- Ruimte voor inwonersinitiatieven, maatschappelijke initiatieven.
- Inclusiviteit: initiatieven staan open voor alle inwoners.
- Een plek (of meerdere) om elkaar te ontmoeten.

#### Denk bijvoorbeeld aan

- Inwoners zetten op eigen initiatief allerlei activiteiten op. Soms gaat het om inwonersinitiatieven die gericht zijn op de directe leefomgeving, soms zijn het maatschappelijke initiatieven om anderen te helpen. Al dan niet met ondersteuning van bijvoorbeeld de buurtwerkers.
- Dit levert een breed scala aan initiatieven op: van zorg in de buurt tot duurzame energievoorziening tot buurtmoestuintjes, van beheer van een plein tot gebiedsontwikkeling en initiatieven op gebied van sociale netwerken.
- Er zijn initiatieven die een bijdrage leveren aan de opgave in het dorp en/of doelstellingen in het beleidskader Sociaal Domein zoals de sociale samenhang, participatie en activering, zorg voor elkaar, bestrijden van eenzaamheid en armoede, duurzame energie, beheer van groenvoorzieningen of een dorps huis, educatie, gezondheid, integratie, leefbaarheid en cultuur.

#### De koers voor de aankomende vier jaar

##### Verder ontwikkelen van partnerschap met inwoners

De gemeente heeft initiatief van en door inwoners hoog op de agenda staan. We maken (op meer plekken) mogelijk dat inwoners meer inspraak krijgen in het duiden en het agenderen van de (gebieds) opgave. Daar waar netwerken ontstaan, omarmen we dat en zijn we partner.

##### Bewaken inclusiviteit, kansgelijkheid en kwaliteit bij initiatieven van inwoners

We willen dat alle inwoners dezelfde kansen krijgen in het leveren van een bijdrage aan hun dorp of een maatschappelijk probleem. Initiatieven hebben hun eigen doelstellingen en richten zich op de daarbij behorende doelgroep. Dat sluit niet altijd aan bij de doelen en doelgroepen waarop de gemeente de focus legt. Daar is niets mis mee, zolang ze geen ondersteuning of partnerschap vragen van de overheid. Als ze dat wel doen, hechten we aan inclusiviteit. Iedereen moet kunnen meedoen ongeacht bijvoorbeeld beperking of achterstand, seksuele oriëntatie, culturele achtergrond, geloofsovertuiging of leeftijd. We willen dat initiatieven mensen bij elkaar brengen en tolerantie en saamhorigheid stimuleren. Dit neemt niet weg dat een activiteit geschikter kan zijn voor een bepaalde groep inwoners dan voor een andere groep.



### Intensiveren van welzijns- en opbouwwerk

Ondersteuning door onder andere het welzijns- en opbouwwerk is belangrijk: het resulteert in een toename van inwonersinitiatieven. We intensiveren het welzijns- en opbouwwerk in deze rol en op die plekken waar inwonersinitiatief niet vanzelf ontstaat.

## 2.2 Samenredzaamheid: Perspectief dankzij een sterk netwerk voor alle inwoners

### Wat willen we bereiken?

- Iedereen doet mee: alle inwoners kunnen terugvallen op een netwerk.
- Inwoners zien meer naar elkaar om: Zij zijn bereid zich in te zetten voor een ander als hulp en zorg nodig is.
- Zij dragen bij aan een kansrijke omgeving voor alle inwoners, met speciale aandacht voor jeugdigen.
- Werven en matchen van en ondersteuning voor vrijwilligers.
- Inwoners die voor een naaste zorgen worden ondersteund als dat nodig is om dat op een goede en gezonde manier te kunnen (blijven) doen.
- Balans in gebieden tussen draagkracht en draaglast voor kansrijk en kansarm.

### Denk bijvoorbeeld aan:

- Kunnen bouwen op de steun van een familielid, vriend, kennis, buurvrouw of buurtgenoot of een vrijwilliger.
- Een kansrijke omgeving voor (jonge) mantelzorgers, opvoeders (ouders al vanaf zwangerschap), volwassenen, ouderen en jongeren die actief zijn in de wijk, vrijwilligers, maatjes, ervaringsdeskundigen, lotgenoten.
- Inwoners die ondersteuning voor elkaar organiseren op basis van ervaringsdeskundigheid.

## De koers voor de aankomende vier jaar

### Vroegtijdig signaleren van problemen

We zetten in op een sterk netwerk dat alert is op vroegtijdige signalering van problemen (bij kinderen al vanaf de zwangerschap van de moeder). Bijvoorbeeld het herkennen en bespreekbaar maken van eenzaamheid, niet-zichtbare beperkingen zoals een lichte verstandelijke beperking (lvb), huiselijk geweld, kindermishandeling, kansenongelijkheid, belemmeringen of bedreigingen voor groei en ontwikkeling van kinderen, taalachterstand, armoede, overbelasting van mantelzorgers, gezondheidsproblemen, discriminatie en uitsluiting.

### Drempels wegnemen zodat mensen elkaar ontmoeten en netwerken kunnen vormen

Doordat de zorg voor onder andere ouderen, mensen met een ggz-achtergrond of mensen met een lichte verstandelijke beperking zo veel mogelijk in de thuisomgeving wordt georganiseerd, blijven zij al dan niet onder begeleiding langer zelfstandig wonen. Ook is er een instroom van nieuwkomers, onder wie statushouders. We zorgen ervoor dat deze groepen inwoners en hun kinderen in contact komen met elkaar en met andere inwoners zodat ze volwaardig kunnen meedoen in het dorp. Waar nodig organiseren we daarvoor ondersteuning.



### Stimuleren dat inwoners meer omzien naar elkaar

We zetten steviger in op het stimuleren dat inwoners meer omzien naar elkaar. Niet alleen als vangnet op het moment dat zorg of hulp nodig is. Juist ook omdat een goed netwerk van cruciaal belang is voor beter perspectief op werk of om een positieve omgeving te creëren voor opgroeiende kinderen. Het kan mensen ondersteunen in het zetten van stappen. Bijvoorbeeld in het aangaan van sociale contacten, het ontwikkelen en onderhouden van vaardigheden die het meedoen bevorderen, het starten of volhouden van sport en bewegactiviteiten of het loskomen vanuit isolement. Daarbij spreken we *alle* inwoners aan op de inzet van hun talenten. Het vertrekpunt is de kracht en de capaciteiten van individuele mensen en wat ze elkaar te bieden hebben.

### Ondersteuning bieden zodat mantelzorgers in balans komen en blijven

Mantelzorg is zorg en ondersteuning gegeven aan een naaste (zoals partner, ouder, kind, buur, kennis) die chronisch ziek is en/of een beperking heeft. De mantelzorger geeft langdurig, intensief en onbetaald zorg en ondersteuning aan iemand met wie hij/zij een persoonlijke band heeft. Mensen kiezen er vaak niet bewust voor om mantelzorger te zijn of worden, de zorgtaken komen op hun pad. De belasting van de mantelzorger moet beter worden meegewogen bij de verdeling van taken tussen professionals en mantelzorgers.

## 2.3 Zelfredzaamheid en ontplooiing: Laagdrempelige faciliteiten voor inwoners

### Wat willen we bereiken:

- Het vergroten van de zelfredzaamheid en veerkracht van inwoners (jongeren, gezinnen, volwassenen en ouderen).
- Jeugdigen kunnen zich maximaal ontwikkelen en groeien gezond en kansrijk op.
- Maximaal benutten van talenten van inwoners, zodat zij zich kunnen ontplooiën.
- Meer kansengelijkheid.
- Minder gezondheidsverschillen, meer (positieve) gezondheid.

### Denk bijvoorbeeld aan:

- Ontwikkelen en onderhouden van benodigde vaardigheden: taal, digitaal, financieel, sociaal, cognitief en gericht op werk.
- Inzet op het vergroten van weerbaarheid: omgaan met tegenslagen, verleidingen en ingrijpende levensgebeurtenissen en bespreekbaar maken en inschakelen van hulp bij huiselijk geweld en kindermishandeling.
- Jongerenwerk: jongerenwerkers helpen jongeren bij het volwassen worden. Dit voorkomt zorg en zorgt voor sociale cohesie.
- Laagdrempelige faciliteiten voor jeugdigen en gezinnen in de dorpen om de kansen en het toekomstperspectief van vooral kwetsbare jeugd te verbeteren. Een veilige plek om te spelen, om hun persoonlijkheid en hun talenten te ontwikkelen, zoals in het kinder- of speeltuinwerk.
- Brede talentontwikkeling, mentoring en coaching voor de ontwikkeling van andere dan cognitieve vaardigheden, zoals creatieve, sportieve en communicatievaardigheden, leren experimenteren, vergroten van zelfvertrouwen, weerbaarheid en veerkracht.



- Praktische ondersteuning die helpt om zo zelfstandig mogelijk te leven, zoals klussendienst, boodschappenservice, sociale maaltijden, administratieve hulp.
- Aansluiten bij motivatie van inwoners; focus op perspectief in plaats van op problemen.
- Inzetten op positieve gezondheid. Focus op: het inrichten van een gezonde omgeving, het oplossen van achterliggende problemen en het aandacht besteden aan kwetsbare groepen. Projecten zoals Gezonde School, JOGG, GLI dragen hieraan bij. Een aantal dorpen is bezig met projecten die ook positief doorwerken op gezondheid: Trynwâlderein, MEYD (Mei Elkoar Yn Droegeham), Generatiehuis (Gerkesklooster-Stroobos). En ook op kleinere schaal zijn er (al dan niet bedrijfsmatige) projecten die te maken hebben met gezondheid zoals bijvoorbeeld een groen schoolplein, wetter en willepark, MOA-keuken, foodwalk.

## De koers voor de aankomende vier jaar

### Zorgen dat jeugdigen veilig, gezond en kansrijk opgroeien

Alle kinderen en jongeren hebben talenten en mogelijkheden en een bepaalde mate van flexibiliteit en veerkracht, en zijn positief beïnvloedbaar. We stimuleren jeugdigen in hun ontwikkeling en betrekken hun ouders hierbij. Zo bouwen we aan een kansrijke en bloeiende omgeving in onze gemeente. De jeugd heeft de toekomst.

### Een gezonde leefstijl stimuleren en welbevinden vergroten

Er zijn in de gemeente grote verschillen in gezondheid en levensverwachting tussen laag- en hoogopgeleiden. Ook etnische achtergrond, inkomenssituatie en woonomgeving spelen een rol. Dat moet anders. Activiteiten binnen de sociale basis zijn een instrument om een gezonde omgeving voor inwoners te creëren en gezond gedrag te bevorderen voor jeugdigen en volwassenen. Bij het verbeteren van de gezondheid van inwoners leggen we de focus op kansen en wat mensen wél kunnen. Dit komt tot uitdrukking in het concept van positieve gezondheid: het vermogen om je aan te passen en eigen regie te voeren bij fysieke, emotionele en sociale uitdagingen van het leven. Net als in sportstimulering en de aanpak gezond gewicht.

### Veerkracht vergroten met kennis en vaardigheden

Vaardigheden zijn een steeds belangrijker voorwaarde om zelfredzaam te kunnen zijn. We zetten sterker in op het vergroten van kennis, ontwikkelen en bijhouden van vaardigheden en op het stimuleren en ondersteunen van gedragsverandering. De sociale basis moet uitnodigen om structureel deel te nemen aan activiteiten die nodig zijn om de zelfredzaamheid op peil te brengen en te houden en het perspectief op werk te vergroten. Als werk een stap te ver is, zetten we in op duurzame participatie.

### Praktische hulp en steun mogelijk maken

Mensen wonen steeds langer zelfstandig thuis, ook als zij niet op alle levensdomeinen zelfredzaam zijn. Zij hebben meer behoefte aan lichte, praktische ondersteuning bij klusjes in en rondom huis, zoals klussenhulp en hulp bij administratie. We stimuleren dat deze praktische hulp wordt geboden door medebewoners of vrijwilligersorganisaties. Waar nodig wordt dit ondersteund en verbinden we hulpvragers en helpers met elkaar zowel fysiek als digitaal (platform We helpen).



## 3. WIE BOUWEN AAN EEN STEVIGE SOCIALE BASIS?

**Bij elke activiteit in de sociale basis is de verhouding tussen de eigen kracht vanuit inwoners en de ondersteuning vanuit overheid en organisaties anders. Waar het kan ondernemen inwoners zelf initiatieven om hun leven en woonomgeving te verbeteren. Waar dat nodig is, zijn er in de gemeente vele vormen van ondersteuning. De kracht van de sociale basis wordt bepaald door de kwaliteit van de verbindingen: het samenspel tussen de activiteiten uit drie bouwstenen en de samenhang met zwaardere vormen van zorg en ondersteuning in de gemeente. Bij de opgave waar we voor staan, zien we een beweging waarbij steeds meer activiteiten worden uitgevoerd door inwoners zelf. Als het gaat om de kwaliteit van de activiteiten en de veiligheid van deelnemers en vrijwillige begeleiders worden wel eisen gesteld. Hoe hoger de eisen op dat gebied, hoe vaker die activiteit wordt toevertrouwd aan professionals.**

### 3.1 Rol van vrijwilligers

De vrijwillige inzet koesteren, stimuleren en ondersteunen we. Want zonder vrijwillige inzet geen sociale basis. Elke vereniging, sportclub, dorpsactiviteit, inwonersinitiatief, hobbyclub en religieuze instelling bestaat dankzij vrijwilligers. Soms is die inzet terloops en incidenteel, soms gaat het om jarenlange structurele bijdragen aan een activiteit. Vrijwillige inzet zorgt voor netwerken van de vrijwilligers zelf en vaak ook voor de mensen waarvoor activiteiten worden opgezet. Hiermee draagt dit bij aan de sociale cohesie in de gemeente en is het een bron van sociaal kapitaal. Dé vrijwilliger bestaat niet: er is een enorme diversiteit. Het is van belang vrijwilligers te faciliteren in wat zij doen voor inwoners. De rol van de vrijwilliger kan variëren: hij is initiatiefnemer, ondersteuner, begeleider, facilitator, uitvoerder, zowel bij een organisatie, een initiatief of een dorpsgenoot. Daarmee heeft de vrijwilliger in alle drie de bouwstenen van de basis een belangrijke positie.

### 3.2 Rol van professionals

Overall in de gemeente leveren professionals dichtbij de inwoners ondersteuning op tal van leefgebieden, zoals wonen, veiligheid, (jeugd)zorg, werk en inkomen, sport en cultuur. Voor een stevige sociale basis is herkenbaarheid belangrijk: inwoners moeten weten welke professionele ondersteuning beschikbaar is én professionals moeten van elkaar weten wat ze bieden en hoe ze kunnen samenwerken. Daarbij maken we een onderscheid tussen professionals in de sociale basis (kinder- en jongerenwerk, welzijnswerk, mantelzorgondersteuning, maatschappelijke dienstverlening, kunst en cultuur, sport- en beweegaanbieders) en professionals in verbinding met de sociale basis (gebiedsteams, huisartsen, jeugdgezondheidszorg, politie, wijkverpleegkundigen, woningcorporaties, schuldhulpverlening, scholen, bibliotheek).

### 3.3 Rol van de gemeente

De gemeente heeft de taak om samen te werken met inwoners en partners om de sociale basis vorm te geven. Soms als opdrachtgever, soms als regisseur of uitvoerder. Daarnaast heeft de gemeente een taak om binnen haar eigen organisatie kokers te doorbreken en verbindingen tussen zacht (sociaal domein) en hard (fysiek domein) te realiseren.





## Steunen en sturen

Inwoners laten vaak en op veel plekken zien dat zij tal van zaken prima zelf kunnen regelen. Zich verbonden en betrokken voelen is een intrinsieke waarde in de samenleving: het ontstaat vanzelf en laat zich niet zomaar gebruiken voor andere doelen dan de initiatiefnemers voor ogen hadden. Dat betekent dat initiatieven niet per definitie bijdragen aan de doelen van de gemeente. Andersom kan de gemeente wel sturen met voorwaarden voor initiatieven die om ondersteuning vragen. In dat geval ziet de gemeente erop toe dat zij werken aan het verstevigen van de sociale basis.

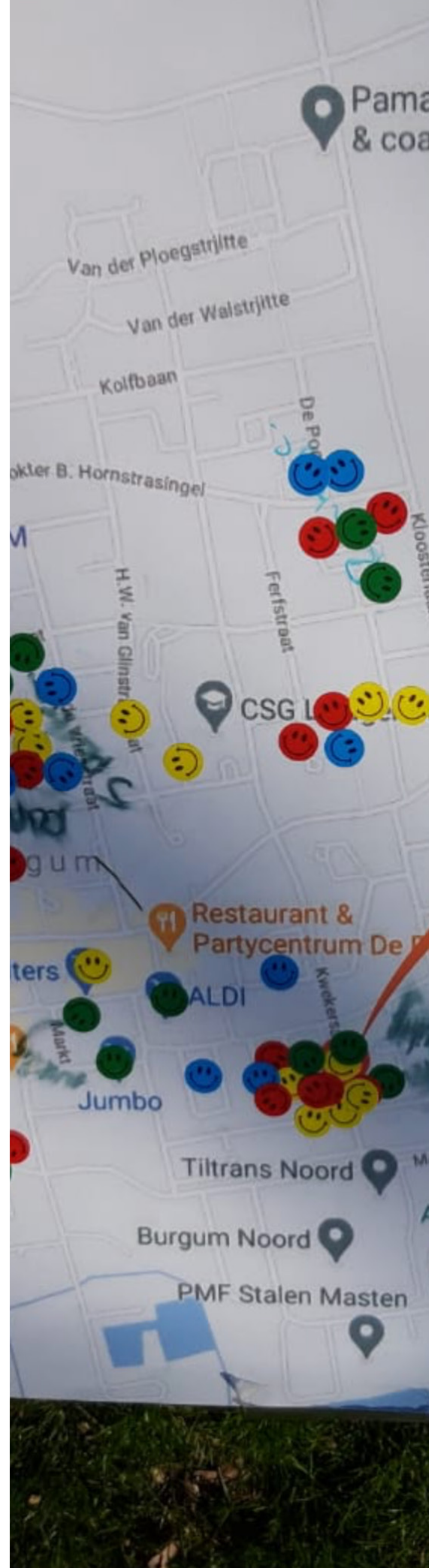
De overheid is dus steunend waar het kan en sturend waar het moet. Dat betekent terughoudend zijn bij het stellen van regels en creatief zijn om binnen de wettelijke kaders gezamenlijk te zoeken naar oplossingen. De overheid hoeft alleen te faciliteren als daaraan behoefte is en dit is niet voorbehouden aan het sociale domein. Hier ligt de opgave voor de gemeente om de samenhang tussen de domeinen te organiseren.

## Waarderen, stimuleren en ondersteunen

De rol van de gemeente is het bevorderen, waarderen, stimuleren en ondersteunen van initiatieven gericht op samenredzaamheid als die niet vanzelf tot stand komen of waar dat gewenst is. Bij samenredzaamheid zijn mensen in eerste instantie zelf aan zet. Waar dat niet toereikend is, kunnen vanuit de gemeente activiteiten worden ontplooid die ervoor zorgen dat het netwerk van mensen wordt versterkt. Ook heeft de gemeente een rol bij sturing op inclusiviteit en kansengelijkheid.

## Signaleren en uitvoeren

Het versterken van de sociale basis op die plekken waar dit niet vanzelf ontstaat, is een opgave. Het is de rol van de gemeente om samen met professionele organisaties, maar ook met betrokken inwoners, te signaleren waar deze laagdrempelige faciliteiten nodig zijn en ze vervolgens tot stand te brengen. Waar nodig stimuleert of initieert de gemeente activiteiten die ervoor zorgen dat mensen over de juiste competenties gaan beschikken. De gemeente heeft een regierol bij het organiseren van de nodige verbindingen in de dorpen. Dit betekent onder andere dat wordt ingezet op een optimaal samenspel tussen professionals binnen de sociale basis en professionals die op het terrein van (preventieve) (jeugd)zorg en werk actief zijn, maar ook op een optimale verhouding tussen vrijwilligers, maatjes, ervaringsdeskundigen en professionals.





## 4. PRINCIPES EN VOORWAARDEN

**De principes en voorwaarden die we voor dit kader hebben opgesteld, vormen de grondslag voor de uitvoering in de sociale basis en de subsidieregeling.**

Samenwerken aan een stevige sociale basis vraagt om een gezamenlijk beeld van hoe we dit bereiken en om een eenduidige uitvoeringspraktijk. De leidende principes helpen ons bij de vormgeving van die samenwerking. Voorwaarden voor samenwerking geven onze uitvoeringspartners houvast bij hun rol binnen de sociale basis. Het gaat daarbij om afspraken met uitvoeringspartners werkzaam in de sociale basis. Maar ook om manieren om continuïteit te borgen bij samenwerking met vrijwilligers en afspraken om te bewaken dat er ook een stevige sociale basis komt in dorpen waar dat niet vanzelf tot stand komt. Voorwaarden voor uitvoering van activiteiten worden verder aangescherpt in de subsidieregeling. Hiermee kunnen we beoordelen of activiteiten daadwerkelijk een bijdrage leveren aan de sociale basis.

### 4.1 Leidende principes

- Inwoners, uitvoeringspartners en gemeente werken vanuit de gezamenlijke visie en koers.
- Partnerschap: we werken vanuit vertrouwen. Van elkaar leren en samen ontwikkelen: zowel in beleid als in de uitvoering, zowel binnen de gemeente als met partners en inwoners en partners onderling.
- Verbinden is de sleutel: verbinden van inwoners, van partners rondom de opgave in een dorp, tussen de sociale basis en de gebiedsteams en zorgaanbieders.
- Maatwerk per dorp: focus op overeenkomsten waar dat kan en op de verschillen waar nodig. De balans tussen thema- en doelgroepgericht werken en werken vanuit de logica, samenhang en opgave in het dorp.
- Leefwereld als input voor systeemwereld: de leefwereld van de inwoners in de dorpen levert de input voor de systeemwereld van de gemeente en professionals. Dit vraagt een open houding en de bereidheid om te leren en te veranderen.



## 4.2 Voorwaarden samenwerking

- Beweging naar de dorpen: ondersteunende functies kunnen effectief zijn als ze wortelen in het dorp en in hun rol. Dat betekent samenwerken in een netwerk met buurtwerkers, gebiedsteams, wijkverpleegkundigen, buurtsportcoaches, centrum voor cultuur, bibliotheek, professionals van (preventieve en) specialistische (jeugd)zorg, woningcorporaties, huisartsen, enzovoorts. De activiteiten zelf moeten juist inspelen op een veranderende vraag.
- Partnerschap en focus: we zetten in op partnerschap met uitvoeringsorganisaties. We willen wildgroei aan professionele organisaties in de sociale basis voorkomen.
- Gebiedsgericht: we stimuleren en geven ruimte aan uitvoerders om hun individuele opgaven samen in te vullen. We vragen hen ook met dorpen samen te werken om dorpsoverstijgende opgaven te signaleren en aan oplossingen bij te dragen.
- Ruimte voor mengvormen: innovatie op het raakvlak van sociale basis en gespecialiseerde voorzieningen. Daarbij onderzoeken we waar de grens ligt tussen de sociale basis, dagbesteding (Wmo/Participatie) en specialistische (jeugdhulp)ondersteuning. De verwachting is dat sommige activiteiten die nu als maatwerkvoorziening worden georganiseerd, ook binnen de sociale basis of in mengvormen uitgevoerd zouden kunnen worden. Juist een vrijwilliger die de druk eraf haalt kan ook al heel erg helpen, waardoor minder zware/langdurige specialistische hulp nodig is.
- Ruimte voor experiment: met als doel de ondersteuning aan inwoners uit verschillende regelingen en kaders beter op elkaar te laten aansluiten. We delen de lessen uit experimenten, soms als inzichten en werkzame uitgangspunten, soms als nieuwe methodieken/aanbod.
- Maatschappelijke accommodaties: er dienen voldoende plekken te zijn in de dorpen of gebieden waar activiteiten kunnen plaatsvinden. De visie maatschappelijk vastgoed gaat uit van minimaal één excellente ontmoetingsplek per dorp.



## 5. FINANCIËN

In het beleidskader sociaal domein van april 2019 is vastgesteld dat de gemeente aan de slag gaat met het moderniseren van het voorliggend veld. Bij de vaststelling van de begroting 2021-2024 heeft de gemeenteraad daarbij ook bepaald om het denken en handelen van de historische gegroeide subsidies en afspraken in het voorliggend veld in beginsel los te laten en gezamenlijk met inwoners en partners te bouwen vanuit een nieuwe visie op het voorliggend veld, oftewel de sociale basis. Daar is ook een financiële taakstelling aan verbonden.

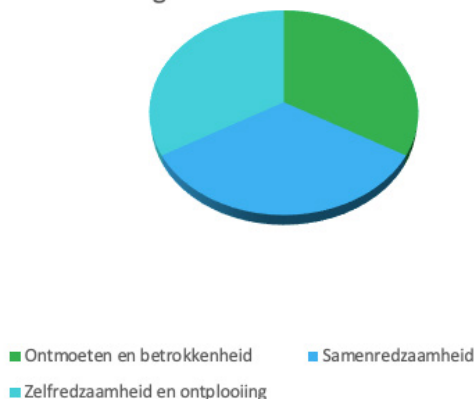
Met het vaststellen van de begroting 2021-2024 (november 2020) heeft de raad ingestemd met de ombuigingslijn 1. De raad heeft besloten om het bestaande subsidiebeleid op gebied van welzijn en leefbaarheid, samen met inwoners van onze dorpen, te herijken per 2023. De raad heeft besloten te stoppen met alle huidige subsidies voor welzijnswerk (in de brede zin van het woord) en sociaal cultureel werk in de huidige vorm per 2023. In plaats daarvan stelt de raad per 2023 één budget/subsidie beschikbaar voor de inrichting van de sociale basis van circa € 690.000,-.

Op 12 november 2020 is de motie Ombuigings wolwezen, sosjaal kultureel wurk, bibliotheek (CDA en CU) door de raad aangenomen. Er is besloten om de subsidie van 593.000 euro aan de bibliotheek te betrekken bij de modernisering van het voorliggend veld (sociale basis) per 2023. Er wordt een splitsing gemaakt tussen de uitleenfunctie en de taken die bijdragen aan het versterken aan de sociale basis. Het bedrag dat nu voor deze taken als subsidie aan de bibliotheek wordt verstrekt wordt opgenomen in het totale bedrag subsidies sociale basis. Het bedrag van circa 690.000 euro (subsidies sociale basis) kan daardoor hoger uitvallen. De bibliotheek kan dan net als andere organisaties een subsidieaanvraag doen voor activiteiten die bijdragen aan het versterken van de sociale basis.

### Toekomst subsidies sociale basis

Om de sociale basis te ondersteunen wordt jaarlijks door de gemeente structurele en incidentele subsidies verleend. De doelen uit deze visie vormen de basis voor een nieuwe subsidieregeling. De subsidieregeling vormt vervolgens samen met de Algemene Subsidieverordening en de Algemene Wet Bestuursrecht (Awb) de wettelijke grondslag voor het verlenen van de subsidies in de gemeente voor de periode 2023 - 2026. Deze nieuwe subsidieregeling stelt het college voorlopig vast in het vierde kwartaal van 2021. De eerder beschreven bouwstenen en doelen vormen de basis voor deze nieuwe subsidieregeling. Het college kijkt bij het verstrekken van subsidies naar een goede balans in de verdeling tussen de bouwstenen van de visie sociale basis.

Herverdeling Subsidie Sociale Basis



# BIJLAGE 1 UITWERKING PROCES

**Bij het tot stand komen van deze visie is gekozen voor een participatief proces. Doel hiervan is om de raad, inwoners en partners goed te betrekken bij de visievorming en verdere invulling van het plan versterken sociale basis. De insteek hierbij is dat inwoners eigenaarschap (gaan) ervaren en de gemeente meer een faciliterende rol krijgt. Deze werkwijze sluit ook aan bij de werkwijze die de gemeente met de omgevingsvisie nastreeft.**

Onderstaande tabel geeft een overzicht van het gelopen proces tot nu toe. Na vaststelling van de definitieve visie versterken sociale basis worden de vervolgstappen door het college uitgewerkt.

Datum	Voor wie?	Onderwerp	Doel	Hoe?
<b>11 maart 2021 inspiratiesessie</b>	Raadsleden Inwoners Dorpsbelangen Verenigingen Uitvoeringspartners Adviesraden	Verkennen van kansen en mogelijkheden in de sociale basis.	Informeren, inspireren en leren aan de hand van inwonersinitiatieven met als doel de sociale basis in het dorp te versterken.	Presentatie van 5 inwonersinitiatieven waarbij zij aangeven waarom zij dit initiatief zijn gestart, hoe het initiatief bijdraagt aan het versterken van de sociale basis, welke vorm zij hebben gekozen, wat werkt goed en wat niet, wat zij van de gemeente verwachten.
<b>Januari/juni 2021</b>	Raadsleden Inwoners Dorpsbelangen Verenigingen Uitvoeringspartners (o.a. GGD, huisartsen, onderwijs, dorpshuizen, KEARN, wijkverpleegkundigen, gebiedsteams, bibliotheken etc.) Adviesraden	Verkennen van kansen en mogelijkheden in de sociale basis met inwoners en partners.	Met elkaar duiden aan de hand van cijfers en feiten wat de belangrijkste maatschappelijke vraagstukken zijn (denk daarbij aan bv. Eenzaamheid, armoede, ontmoeting, gezondheid etc.) Inzicht in wat verstaan we met elkaar onder de sociale basis? Inzicht in de behoeften, wensen en ideeën van inwoners om de sociale basis te versterken.	Doarpetoer Digitale Enquête Foto Safari
<b>Mei 2021</b>	Gebiedsteams, KEARN, onderwijs, adviesraden, GGD, beleidsmedewerkers, Humanitas etc.	Verkennen oplossingsrichtingen n.a.v. wijzigingen inkoop Jeugd	De ontwikkelingen voor de inkoop specialistische jeugdhulp 2022 brengen met zich mee dat er meer van ons als lokale gemeente wordt gevraagd. Hoe kunnen wij de sociale basis en gebiedsteams zo inrichten dat kinderen met lichte hulpvragen binnen hun eigen dorp geholpen kunnen worden?	It takes a village to raise a child



## Toelichting vorm

De sociale basis in een dorp staat of valt met burgerparticipatie. Door een visie te ontwikkelen met de inwoner, sluit de gemeente aan bij wat er daadwerkelijk speelt in het dorp. Door met de inwoner te ontwikkelen creëren we eigenaarschap van de inwoner zelf, zodat inwoners een bijdrage willen leveren aan hun dorp. We hebben daarom voor verschillende vormen gekozen om met inwoners en betrokken organisaties in gesprek te gaan.

## Inspiratiesessie

Op 11 maart organiseerden de gemeenten Achtkarspelen en Tytsjerksteradiel een inspiratiesessie versterken sociale basis met 5 prachtige voorbeelden van inwonersinitiatieven.

<https://www.youtube.com/watch?v=3HzBIXTkzgg&t=765s>

## Doarpetoer

De Doarpetoer heeft vanaf 10 mei t/m 1 juli langs 27 dorpen in de gemeenten Achtkarspelen en Tytsjerksteradiel getoerd. Op een buitenlocatie in het dorp zijn gesprekken gevoerd met inwoners. Wat vindt u belangrijk in het dorp om fijn samen te leven? Waar ontmoet u andere inwoners? Van welke inwonersinitiatieven/activiteiten/voorzieningen maakt u gebruik? Is er volgens u nog iets nodig? Welke activiteiten/initiatieven ontbreken er nog? Van ieder dorp is een uitwerking gemaakt en terug te vinden op [www.doarpetoer.nl](http://www.doarpetoer.nl)

## Digitale enquête

Inwoners konden ook vanaf 10 mei tot en met 1 juli hun mening digitaal geven over de sociale basis. Inwoners konden door middel van een vragenlijst aangeven wat zij belangrijk vinden voor de visie sociale basis.

## Fotosafari: wat vinden kinderen belangrijk?

Met kinderen van 8-12 jaar zijn we samen met welzijnsorganisatie KEaRN op safari geweest door hun straat, buurt of dorp. Door middel van foto's heeft KEaRN met de kinderen de bouwstenen van de sociale basis in kaart gebracht en gaven de kinderen aan wat zij belangrijk vinden. Wat is voor hen een fijne plek om te spelen? Waar zouden ze graag dingen anders zien? Welke straat is onveilig? In de dorpen Gytsjerk, Burgum, Sumar, Buitenpost en Drogeham is de Fotosafari langs geweest.

## Data sociale basis

Er zijn veel data beschikbaar: van de gemeente zelf (o.a. maatwerkvoorzieningen Wmo, maatwerkvoorzieningen Jeugdwet), de dorpenatlas, de zorgspiegel, CBS, GGD gezondheidsmonitor etc. Door gebruik te maken van de beschikbare data leggen we de focus op wat er in een specifiek dorp speelt. We hebben per gemeente en per dorp een overzicht gemaakt van de beschikbare data. <https://www.8ktd.nl/doarpetoer-infographics-sociale-basis> Deze data hebben we gebruikt bij de gesprekken met inwoners tijdens de Doarpetoer.



## Samenhang met de andere ontwikkelingen binnen de gemeente

De samenhang tussen maatschappelijk vastgoed, omgevingsvisie, ontwikkelingen gebiedsteam, inkoop Jeugd en Wmo en Participatiewet, gezondheidsbeleid, cultuurbeleid en de sociale basis is groot. We versterken en verbinden doelen en resultaten, wat leidt tot een integrale aanpak. Er is veel afstemming geweest met betrokken collega's. Collega's van verschillende beleidsterreinen en ook de projectgroep omgevingsvisie zijn aangehaakt bij de Doarpetoer. Ook de uitkomsten van de verschillende processen (digitale vragenlijsten omgevingsvisie, gesprekken gezondheidsbeleid, digitale sessies cultuurbeleid) zijn met elkaar gedeeld en verwerkt in deze visie.

## Samenwerking lokale partijen

In het proces om te komen tot de visie sociale basis is samengewerkt en afgestemd met verschillende partijen: Dorpsbelangen, de bibliotheek, sociaal cultureel werk, welzijnswerk, wijkverpleegkundigen, verenigingen, GGD, onderwijs, kerken, huisarts. De medewerkers van KEARN en de wijkverpleegkundigen zijn structureel aangehaakt geweest bij de Doarpetoer.

## Communicatie

De afdeling communicatie heeft het proces om te komen tot een visie sociale basis op verschillende manieren ondersteund. Er is een projectwebsite [www.doarpetoer.nl](http://www.doarpetoer.nl) gemaakt waar alle informatie over de Doarpetoer en visie sociale basis is verzameld en gedeeld. Er is wekelijks bekendheid gegeven aan de Doarpetoer en ook zijn er filmpjes, flyers en foto's gemaakt. Omrop Fryslân en RTV NOF hebben televisie en radio opnames gemaakt. Landelijk is de Doarpetoer ook opgepikt door Divosa<sup>1</sup>. Divosa heeft ten behoeve van het voorjaarscongres met als thema 'de buurt' een interview opgenomen over de Doarpetoer voor een speciale krant.

<sup>1</sup> Divosa is de vereniging van gemeentelijke directeuren en leidinggevenden; degenen met een eindverantwoordelijke rol in het sociaal domein



## BIJLAGE 2 DATA SOCIALE BASIS

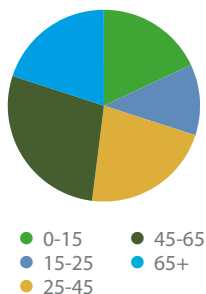


## KERNCIJFERS

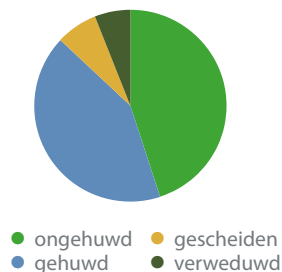
De gemeente Tytsjerksteradiel telde op 1 januari 2020 32.052 inwoners, van wie 16.040 man en 16.012 vrouw.



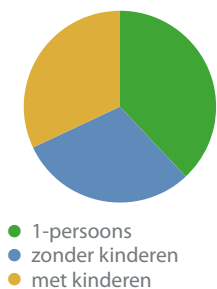
### LEEFTIJDOPBOUW



### BURGERLIJKE STAND



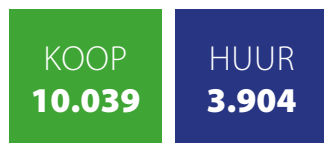
### TYPE HUISHOUDENS



Huishoudens totaal **13.639**  
Gemiddelde omvang **2,3**

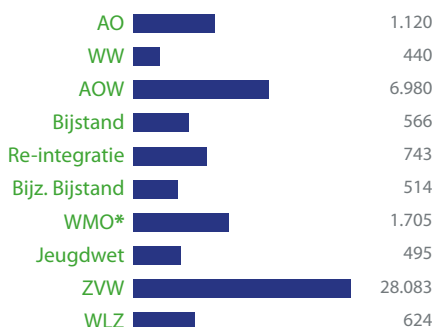
### AANTAL WONINGEN

**13.943**



Gemiddelde waarde **201.000**  
Leegstand **558**

## SOCIALE VOORZIENINGEN

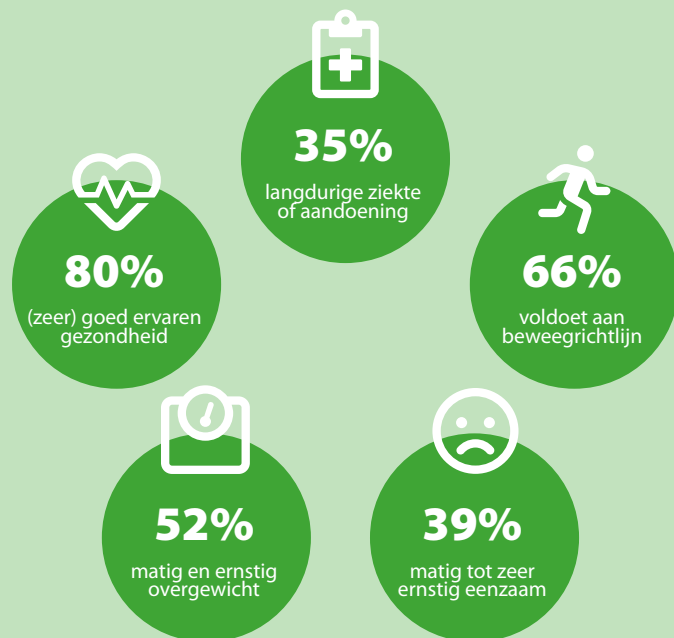


**\*WMO-producten**

Begeleiding	391
Beschermd wonen	12
Huishouden	767
Wonen, rolstoel & vervoer	1066

Op doarpetoer.nl staat per voorziening de percentuele verhouding tot alle inwoners van de leeftijdsdoelgroep.

## GEZONDHEID



## ACCOMMODATIES





## ANALYSE TYTSJERKSTERADIEL

De gemeente Tytsjerksteradiel telde op 1 januari 2020 32052 inwoners, van wie 16.040 man en 16.012 vrouw. Het aandeel inwoners tussen de 45 - 65 jaar is met 28% in de gemeente Tytsjerksteradiel het hoogst.

## GEZONDHEID

Uit de GGD monitor (2016) is op te maken dat 80 % van de 19 tot 65 jarigen een zeer goede gezondheid ervaart. In Fryslân ligt dit op 79%. In Tytsjerksteradiel is 39% van de 19 tot 65 jarigen is matig tot ernstig eenzaam. In Fryslân ligt dit op 42%. In Tytsjerksteradiel voldoet 66% van de 19 tot 65 jarigen aan de beweegnorm. In Fryslân ligt dit op 65%.

## SOCIALE VOORZIENINGEN

### Uitkeringen

In Tytsjerksteradiel ontving in 2020 5,68% van de inwoners van 15 jaar of ouder een arbeidsongeschiktheidsuitkering. Het aandeel inwoners met een WW uitkering is in 2020 2,23%. Het aantal inwoners met een bijstandsuitkering is 3,06%. In Fryslân is dit percentage 5,6. 743 inwoners nemen deel aan een re-integratietraject (Participatiewet). 514 inwoners deden in 2020 een aanvraag bijzondere bijstand.

### Wmo

De Wet maatschappelijke ondersteuning (Wmo) regelt hulp en ondersteuning voor inwoners, zodat zij zo lang mogelijk zelfstandig thuis kunnen wonen en deel kunnen blijven nemen aan de maatschappij.

In Tytsjerksteradiel vroegen 1705 inwoners in 2020 een maatwerkvoorziening Wmo aan. 391 inwoners in 2020 vroegen een maatwerkvoorziening begeleiding aan. 12 inwoners maakten gebruik van beschermd wonen. 767 inwoners maakten gebruik van huishoudelijke hulp. En 1066 inwoner vroegen een maatwerkvoorziening aan voor o.a. woningaanpassing, rolstoelen, en Wmo-vervoer.

## Jeugdwet

In 2020 maakten 495 inwoners gebruik van een maatwerkvoorziening vanuit de Jeugdwet. Onder de individuele jeugdhulpvoorzieningen vallen de specialistische jeugdhulpvoorzieningen, zoals: dagbehandeling, pleegzorg/tijdelijke gezinsvervangning, crisisopvang, residentiële hulp en gesloten jeugdzorg.

## Zorgverzekeringswet en Wet Langdurige Zorg

28083 (87,6%) inwoners maakten in 2019 gebruik van de Zorgverzekeringswet. 624 (1,95%) inwoners van de gemeente Tytsjerksteradiel in 2019 gebruik van de Wet Langdurige Zorg.

## VOORZIENINGEN

### Onderwijs en opvang

In de gemeente Tytsjerksteradiel zijn 21 kinderdagverblijven, 16 buitenschoolse opvang locaties en 107 gastouders. Er zijn 20 basisscholen in Tytsjerksteradiel, waarvan 8 openbaar en 12 Protestant-Christelijk. En er is een samenwerkingsschool in Eastermar: de Master Frankeskoalle. Er zijn 3 middelbare scholen in Tytsjerksteradiel: OSG Singelland en CSG Liudger in Burgum en het Tjalling Koopmans College in Hurdegaryp.

### Sociale accommodaties

Sociale accommodaties bieden inwoners de ruimte elkaar te ontmoeten. Er zijn 9 dorpshuizen. Er is een MFC in Noardburgum en in Hurdegaryp.

### Sport

Tytsjerksteradiel heeft 4 sporthallen en 2 binnenzwembaden.

### Sportverenigingen

5 tennisverenigingen, 12 voetbalverenigingen en 7 korfbalverenigingen

### Culturele accommodaties

Er zijn twee bibliotheken in Tytsjerksteradiel: in Burgum en Gytsjerk. Er zijn zes musea in de gemeente Tytsjerksteradiel. Het Cultuurcentrum De Wâldsang biedt in de gemeente diverse culturele activiteiten.



*ieder dorp een sociale basis*

# BIJLAGE 3 UITKOMSTEN VRAGENLIJSTEN EN KWALITATIEVE INFORMATIE



## BIJLAGE 3

# UITKOMSTEN VRAGENLIJSTEN EN KWALITATIEVE INFORMATIE

### 3.1 Uitkomsten Doarpetoer

Van ieder dorp is een uitwerking gemaakt van de input die is opgehaald tijdens de Doarpetoer. We hebben 16 dorpen bezocht in de gemeente Tytsjerksteradiel en naar schatting zo'n 300 inwoners gesproken. De opbrengsten zijn terug te vinden op de website [doarpetoer.nl](http://doarpetoer.nl).

Hieronder beschrijven we de rode draad uit deze Doarpetoer.

#### Inwoners zijn in het algemeen erg tevreden

In de kleine dorpen is veelal sprake van een sterke Mienskip, sterke sociale cohesie. In Corona tijd werd dit helemaal zichtbaar. Inwoners staan voor elkaar klaar en ondersteunen elkaar waar nodig. De andere kant van een sterke sociale cohesie is dat inwoners die van buiten het dorp in het dorp komen wonen er niet heel makkelijk tussen komen. In de grotere dorpen zijn inwoners anoniemer en meer op zichzelf. Inwoners zijn tevreden over de verschillende voorzieningen en hebben vaak meer behoefte aan een groene inrichting van de openbare ruimte (denk aan verbinding van wandelroutes, inrichting van openbaar groen voor verschillende doelgroepen).

#### Ontmoetingsplek en voorzieningen

Er is een rijke sportcultuur met een hoge deelname in diverse soorten sport. Mensen met verschillende achtergronden ontmoeten elkaar bij de verenigingen, jong en oud. In de verschillende multifunctionele centra en dorpshuizen kunnen mensen hun muzikale hart ophalen bij muziekverenigingen of zangkoren. Voorzieningen zoals een dorpshuis of MFC, school en sportverenigingen en kerken zijn heel belangrijk voor inwoners. In de dorpen waarin de sociale cohesie sterk is wordt ook het belang van deze voorzieningen gedragen en gesteund. In de dorpen waar geen supermarkt of andere winkels zijn wordt dit niet altijd gemist. Veelal wordt dit als rustig ervaren. Inwoners zijn gewend om hun boodschappen in de nabijgelegen dorpen te doen.



*"Mensen hebben niet in de gaten wat vrijwilligerswerk brengt voor zichzelf en voor een ander."*

**Genoteerd tijdens de Doarpetoer**



## Wonen

In eigenlijk alle dorpen is behoefte aan meer woningen. Jongeren in de kleine dorpen geven aan graag in het dorp te willen blijven wonen, maar er zijn geen geschikte starterswoningen. De woningen die gebouwd worden zijn vaak te duur voor de starters. Woningen die beschikbaar komen worden nu ook veelal gekocht door mensen van buiten het dorp. Ook de mensen vanuit de randstad hebben de idyllische dorpjes met rust en ruimte ontdekt. Soms worden de woningen als tweede woning gekocht om te recreëren. De oudere inwoners willen ook graag in het dorp blijven wonen. In de kleinere dorpen is het lastig om door te stromen naar geschikte woningen voor ouderen. Oudere inwoners zijn veelal aangewezen op de woningen/flats in de grotere dorpen. Er wordt gedacht aan andere vormen van wonen: knarrenhofjes, communities, tiny houses, meerdere adressen op 1 locatie. Bouwen naar behoefte en denken in creatieve concepten.

## Aandacht voor de jeugd en kwetsbare groepen

In eigenlijk alle dorpen komt naar voren dat er aandacht moet zijn voor de jeugd en kwetsbare groepen (laag sociaal economische positie, armoede, eenzaamheid, schuldenproblematiek etc.). Voor de jongere jeugd (tot 10 jaar) zijn er vaak wel voldoende speeltuinen, speelplekken en activiteiten, maar voor jeugd vanaf 10 jaar en ouder is er weinig. Jeugdigen geven aan buiten in de openbare ruimte een chillplek te zoeken. In sommige dorpen zijn ook jeugdsozen, maar door de Corona kon de jeugd daar ook niet meer terecht. Ook is er vanuit de jeugd veel behoefte aan skeelerbanen, skatebanen, beweegtoestellen: bewegen in de buitenlucht. Voor de kwetsbare ouderen gaat het vaak om elkaar ontmoeten en laagdrempelige inloop en activiteiten organiseren. Ondersteuning door onder andere het kinder, jongeren- en buurtwerk wordt door inwoners heel belangrijk gevonden: het resulteert in een toename van inwonersinitiatieven is de ervaring. De buurtwerker is een belangrijke actor in de opbouw en ondersteuning van de mienskip.

*"We waren in het skatepark in Drachten en kwamen op het idee om een skatebaan te maken bij de skeelerbaan in het park. Daar maakt u de kinderen blij mee!"*

**Uit een brief aan de burgemeester**





## Maatwerk per dorp

Geen enkel dorp is hetzelfde. Ieder dorp in de gemeente heeft haar eigen historie en cultuur. Het verschilt ook per dorp hoe de sociale basis is georganiseerd. In sommige dorpen is die basis stevig en zetten inwoners ook met elkaar de schouders eronder om elkaar te ondersteunen en voorzieningen in stand te houden of te bouwen. In andere dorpen hebben verenigingen en inwonersinitiatieven moeite om voldoende vrijwilligers aan zich te binden. Ze werken ook minder met elkaar samen en richten zich op verschillende doelgroepen. Het zorgt voor versnippering. Dit vraagt dus om maatwerk per dorp. In het ene dorp is meer aandacht nodig voor het veilig opgroeien van de jeugd en in het andere dorp is aandacht nodig op het voorkomen van eenzaamheid.

## Verwachtingen richting gemeente

Verschillende inwoners waarderen het dat de gemeente naar hen toe komt om in gesprek te gaan. De stap naar de gemeente toe wordt soms als groot ervaren. Niet alle inwoners delen hun mening via enquêtes of richting Dorpsbelangen. Inwoners willen graag serieus genomen worden: luister naar onze ideeën en biedt ruimte voor andere geluiden. Neem de stem van de minderheid mee in gemeentelijke processen en kijk vanuit integraliteit naar diverse vraagstukken. Inwoners vinden het belangrijk dat de gemeente ontmoeting stimuleert. Een plek in het dorp om elkaar te ontmoeten en met elkaar activiteiten te ontplooiën is de basis voor fijn leven met elkaar.



## Beppe Geartsje

Beppe Geartsje is een begrip in het dorp. Ze biedt een luisterend oor aan de kinderen in het dorp. En tegelijk probeert ze kinderen op een positieve manier aan te spreken op hun gedrag. Beppe Geartsje is een echte verbinder. De kinderen komen haar happy stones brengen. De stenen met de mooie spreuken en afbeeldingen stelt ze ten toon voor haar raam. Haar man heeft daar speciaal mooie houders voor gemaakt. Regelmatig komen de kinderen voor haar raam staan om de stenen te bekijken of weer nieuwe te brengen.



## BIJLAGE 3.2

# UITKOMSTEN FOTO SAFARI

De Foto Safari is in vijf dorpen door KEARN uitgevoerd. De pilot was in Burgum, waarna de dorpen Gytsjerk, Buitenpost, Drogeham en Sumar zijn bezocht. Iedere Foto Safari bestond uit drie bijeenkomsten. Tijdens de Foto Safari zijn de deelnemende kinderen op Foto Safari geweest in hun eigen wijk of dorp. In ieder dorp hebben de kinderen een community map ingevuld. De vragen van deze community map kwamen overeen met de vragen die tijdens de 'doarpetoer' aan de inwoners zijn gesteld.

### Conclusie en aanbevelingen

Kinderen kunnen heel goed aangeven hoe zij hun dorp ervaren. Hieronder een opsomming van de belangrijkste uitkomsten en inzichten die de Foto Safari ons heeft gegeven, aansluitend bij de vier pedagogische milieus waarin kinderen opgroeien en zich ontwikkelen.

#### Thuis

Kinderen voelen zich vooral veilig thuis in hun eigen leefomgeving. Een fijn huis met tuin wordt gewaardeerd. Daarnaast geven kinderen aan dat het fijn is dat pake of beppe of andere familie in de buurt wonen. Hier kunnen ze ook altijd even naar toe, dit geeft een veilig gevoel. Dit sluit aan bij het gezegde "It takes a village to raise a child" (in dit geval a family): om een kind veilig en gezond te laten opgroeien, zijn niet alleen ouders, maar is ook een gemeenschap nodig.

#### School

School wordt gezien als een plek voor taal en rekenen, maar ook van spelen op het schoolplein. Niet alleen tijdens de pauzes, maar vooral ook na schooltijd is het schoolplein een plek om met vrienden af te spreken en te spelen. De rol van een meester of juf komt minder naar voren. Een aantal spreekt van een lieve juf of meester. En op basis van vertrouwen durven ze met juf of meester te praten over bepaalde onderwerpen, bijvoorbeeld over pesten.



## Sosjaal Miel yn Eastermar

'Sosjaal Miel' oftewel 'Samen eten wat de pot schaft' is een initiatief bedoeld voor iedereen in Eastermar om elkaar te ontmoeten en gezellig samen te eten. Het Lokaal Loket organiseert met Maaltijdservice Eastermar maandelijks een Sosjaal Miel in Eastermar: Elke tweede maandag van de maand. Bij deze Open Eettafel kan iedereen aanschuiven voor een schappelijke prijs, dit alles wordt begeleid door enthousiaste vrijwillig(st)ers.



## Vrije tijd

In alle dorpen wordt er door de kinderen aangegeven dat ze uitdagende speelplekken missen om te spelen en vrienden te ontmoeten. Spelen, sporten en creatieve activiteiten zijn belangrijk voor de ontwikkeling van een kind. Alle kinderen moeten de tijd en de ruimte krijgen om te spelen. Ze hebben recht op ontspanning en op het deelnemen aan sportieve, culturele en artistieke activiteiten\*. Over het algemeen zijn de dorpen voldoende ingericht voor sportactiviteiten. Spel en creatieve activiteiten is per dorp verschillend, terwijl kinderen aangeven het leuk te vinden om hier aan deel te nemen. Over het algemeen zijn er voldoende veilige speelplekken voor jonge kinderen in de buurt. Er ontstaat wel een leemte als het gaat om speelplekken voor 10+. Kinderen hebben zelf wel hele leuke ideeën over hoe een speelplek voor 10+ eruit zou kunnen zien.

(\*<https://www.kinderrechten.nl/kinderrechten-vw/artikel-31-vrije-tijd-en-ontspanning/>)

## Online

Kinderen zijn veel online te vinden: Roblox en TikTok zijn favoriete games/apps. Vooral het online ontmoeten van vrienden vinden ze hierbij leuk. Samen gamen, maar ook contacten in het buitenland maken, spreekt hen aan. Ook zijn ze zich ervan bewust dat niet iedereen altijd goede bedoelingen heeft. Kinderen zijn vooral mediawijs op het gebied van plezier; ze maken gebruik en ontdekken de mogelijkheden van online games en apps. De MediaDiamant is opgebouwd uit vijf kanten die samen de belangrijkste onderdelen van mediaopvoeding vormen. Ook de andere onderdelen verdienen aandacht, juist voor deze generatie Alpha, die zich een leven zonder sociale media niet kan voorstellen en waarbij influencers dagelijks op hun scherm voorbij komen.

# Vrije tijd





## En verder...

- Kinderen vinden het fijn dat er natuur en groen is in het dorp waar ze wonen. Bloemenbermen, insectenhôtels, dorpstuin, moestuinen, fruitbomen: ze zien het graag in hun dorp terug.
- Kinderen willen uitgedaagd worden in hun spelen. Naast uitdagende speelplekken om te klimmen en klauteren, hebben ze ook ideeën hoe een leegstaande gymnastiekzaal, gebruikt kan worden voor sport en spelactiviteiten. En dan is apenkooi zeker favoriet.
- Kinderen voelen zich over het algemeen veilig in het dorp. Bij gevaarlijke kruisingen en spannende huizen, die bijvoorbeeld al lang leegstaan, verwilderde tuinen en hoge heggen of waar iemand woont die ze spannend vinden, ervaren ze een gevoel van onveiligheid.
- Aandacht voor armoede, geld en speelgoed geven aan arme gezinnen. Hoewel dit beeld vooral in de grote stad leeft, hebben kinderen ook in hun eigen dorp hier interesse voor. Ruilkasten, groente kraampjes en iedere buurt een moestuin, zijn zo maar een paar ideeën die door de kinderen worden genoemd.



*"Het is fijn dat de gemeente naar ons toe komt. Begin bij de vraag en ideeën van de inwoner."*

**Genoteerd tijdens de Doarpetoer**





## BIJLAGE 4

# ONDERZOEK NAAR DE INZET SOCIALE BASIS

Afgelopen twee jaar is er onderzoek gedaan naar de sociale basis. Hieronder benoemen we drie recentelijke onderzoeken die de inzet op de sociale basis onderstrepen.

### Hoopvol en kwetsbaar

Lector Jolanda Tuinstra en docent-onderzoeker Ina Holtrop onderzochten samen met experts van andere kennisinstituut Movisie wat de gevolgen van de pandemie zijn op de sociale kwaliteit van het dagelijks leven. Daarover verscheen de publicatie 'Hoopvol en kwetsbaar. Omzien naar elkaar in tijden van corona'.

Volgens de onderzoekers laat de coronacrisis zien dat de gehele samenleving kwetsbaar is. De sociale kwaliteit staat serieus onder druk. Dat vereist meer dan maatregelen die inkomensondersteuning bieden, maar ook nadrukkelijk aandacht voor de sociale verbanden en redzaamheid van mensen. Het sociaal werk is daar onmisbaar in.

De coronapandemie is daarom een wake-up call voor professionals en beleidsmakers om de collectieve dimensie in het sociaal werk te omarmen en niet langer te verwaarlozen. Te veel lag de afgelopen tijd de nadruk op individuele hulpverlening, ten koste van het leggen van verbindingen, van het aanbrengen van cement tussen mensen.

De cruciale rol van het opbouwwerk - of het nu gedaan wordt door een 'gebiedsmakelaar' of 'buurtcoördinator' - is daardoor weer aangetoond. We staan niet met lege handen tegenover de coronacrisis. De actie- of aangrijpingspunten per conditie versterken elkaar en kunnen helpen de gevolgen van de crisis op te vangen.

### Sociaal werk werkt!

Onlangs (februari 2021) is door onderzoek van SEOR, Erasmus School of Economics, geconcludeerd dat sociaal werk rendeert met een factor 1,6. De baten liggen een factor 1,6 hoger dan de kosten. Dit is onderzocht op basis van 32 cases. Door de inzet van sociaal werk wordt zorggebruik zowel verminderd als voorkomen.

De belangrijkste conclusie uit de meta-analyse is dat er niet zoiets is als 'one best way of social work', want zowel bij preventieve als meer curatieve aanpakken maakt sociaal werk echt een verschil. De spreiding in rendement tussen businesscases is groot, ook binnen de typen. Op basis van 14 maatschappelijke kostenbatenanalyses (MKBA's) binnen de 32 businesscases constateert SEOR dat de brutobaten gemiddeld een factor 1,6 hoger liggen dan de kosten.

Kostenreductie en de maatschappelijke en economische opbrengst van sociaal werk zijn aantoonbaar ook op het preventieve vlak, zo blijkt uit het onderzoek, maar ook dat deze tot nu toe niet worden meegewogen. Daardoor worden investeringen in preventie via sociaal werk niet gezien als belangrijke bijdrage aan de oplossing maar vaak te veel als kostenpost. En blijven, onterecht, vooral curatieve maatregelen of directe hulpverlening als de belangrijkste waarden van sociaal werk staan.



## Onderzoek jongerenwerk

Als jongeren die speciale jeugdzorg ontvangen aanhaken bij het jongerenwerk in hun buurt, hebben zij minder jeugdzorg nodig. Dat blijkt uit een verkennend onderzoek van de Hogeschool van Amsterdam.

Professioneel jongerenwerk ondersteunt jongeren in hun eigen buurt bij hun persoonlijke ontwikkeling en maatschappelijke participatie. Het onderzoek van Lecotstraat Youth Spot laat zien dat jongerenwerk dat ook doet voor de 16 tot 23 jarigen die specialistische jeugdzorg ontvangen in de vorm van verslavingszorg, jeugdreclassering, jeugd-ggz of intensieve gezinsbehandeling. Als deze jongeren naast de jeugdzorg die ze krijgen, ook aanhaken bij het jongerenwerk in hun buurt, kan de duur en intensiteit van het jeugdzorgtraject worden verlaagd.

“Juist deze jongeren hebben die welbekende menselijk maat en ondersteuning in hun buurt nodig”, zegt Eric van der Burg, voorzitter Sociaal Werk Nederland. “Vertrouwen opbouwen en langere tijd met deze jongeren mee kunnen lopen vraagt tijd én een beter samenspel tussen jongerenwerk en specialistische jeugdzorg. Door deelname in het jongerenwerk ontstaat ook de kans om de specialistische jeugdzorg eerder af te schalen. Dit inzicht geeft gemeenten en de jeugdzorg een beter begrip van het jongerenwerk als mogelijke partner om de druk op de jeugdzorg te verlichten.”



## BIJLAGE 5 ARTIKEL DIVOSA



# Friese Doarpetoer versterkt de Mienskip

Friesland

Nynke Dölle - Foto: Frank van Dam

**Dit voorjaar toerde een auto voorzien van een partytent, een banner en een gedreven ambtenaar door de Friese gemeenten Achtkarspelen en Tytsjerksteradiel. Die enthousiasteling is Nynke Dölle en ze bezoekt alle 27 dorpen. Weg van het bureau, om direct van de mensen zelf te horen hoe de sociale basis versterkt kan worden.**

Of beter: de Mienskip, want dat is hoe Friezen de sociale basis noemen. De gemeente en de inwoners hebben daar hetzelfde beeld bij, met twee componenten: relaties en voorzieningen. Hoe verhouden de inwoners zich tot elkaar, hoe kijken ze naar elkaar om? Zijn er voldoende fysieke plekken zoals jeugdhonk, kerk en sportveld om elkaar te ontmoeten en elkaar te steunen?

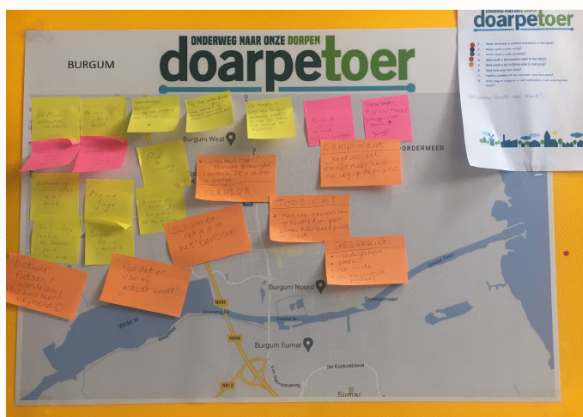




## “ In elk dorp voeren we wel vijftig gesprekken, ook de buurtwerkers en wijkverpleegkundigen doen mee

### Vijftig gesprekken per dorp

Een goed gesprek voer je het makkelijkst fysiek, merkt Dölle elke dag opnieuw. Het is informeler dan tijdens een bijeenkomst op het gemeentehuis. Een-op-een gesprekken leveren vaak meer op dan groeps gesprekken. Het bereik is bovendien groter. 'In elk dorp voeren we wel vijftig gesprekken. Ik doe het niet alleen, want ook de buurtwerkers en wijkverpleegkundigen doen mee. En de wethouders van de beide gemeenten sluiten aan, net als collega's van andere afdelingen.'



Impressie van de Doarpetoer - Foto's: Frank van Dam

Tijdens de Doarpetoer raakt ze vaak in gesprek met toevallige passanten. 'Gisteren sprak ik met een ouder echtpaar dat elkaar stevig bij de hand hield. Ze maakten een wat kwetsbare indruk, maar het gesprek ging al snel over de jeugd. Mevrouw had het met ze te doen nu ze door corona zo beperkt zijn. Dat tekent voor mij de Mienskip. Ze kijken altijd naar een ander om. Ze kijken verder dan hun eigen belang.'

### Combinatie van doelen

Dölle haalde al veel ideeën op, variërend van plannen om eenzaamheid te verzachten, gezonder te leven of meer te participeren. Zo is er in sommige kleine dorpen een leegstaande school. Daar zijn volop initiatieven voor: huiswerkbegeleiding, ontmoetingsmogelijkheden tussen jong en oud, samen gezond koken voor ouderen. Vaak gaat het om een combinatie van doelen op het vlak van kansengelijkheid, gezonder leven en bestaanszekerheid. Als het beter gaat op het ene vlak, komt dat ook ten goede aan het andere.

Een ander mooi voorbeeld met een combinatie van doelen is de gemeenschappelijke boomgaard, waarover Ingrid Rittersma vertelt. Zij hoorde via Facebook over de Doarpetoer en deelde haar ideeën in de partytent. Door corona beseft ze eens te meer wat écht nodig is, juist ook dichtbij. Tijdens haar werk als ambulanceverpleegkundige ziet ze vaak schrijnende situaties. 'Aan de buitenkant een mooie villa, prachtige gordijnen. Maar eenmaal achter de voordeur, blijkt soms dat mensen uit pure armoede drie keer per dag brood eten.' Mienskip bestaat en is waardevol, maar kent zijn grenzen. Mensen weten niet alles van elkaar.

### Appeltaartworkshop

Een gemeenschappelijke tuin kan volgens Rittersma een klein, maar o zo belangrijk begin van

een oplossing zijn. Als mensen geen werk hebben, biedt het vrijwilligerswerk in de tuin dagstructuur. Je kunt afspreken dat je na de koffie samen een wandeling gaat maken. Al lopend komen misschien lastige onderwerpen zoals geldzorgen of eenzaamheid ter sprake. En in de oogsttijd kan er een appeltaartworkshop georganiseerd worden. 'Dat kan zomaar het verschil betekenen tussen wel of geen taart bij het kinderfeestje.'

### Varen op de energie

Dölle is aangenaam verrast door alle energie die naar boven komt. 'Daar varen we op. We gaan niet trekken, niets opleggen, er zijn ideeën genoeg.' De gemeente kan die mooie initiatieven helpen met subsidies, maar ook faciliteren. Dat zou zomaar eens meer geld op kunnen leveren voor het idee. In Friesland bestaat namelijk het Mienskipfonds, en daar kan veel meer gebruik van gemaakt worden. Dölle: 'Als gemeente kunnen we helpen bij het indienen van een aanvraag.'

Rittersma denkt dat de Doarpetoer de inwoners zeker wat brengt. Al was het maar omdat de toer het abstracte begrip 'de overheid' tastbaar maakt. 'Voor mij zijn het nu ineens mensen geworden, bij wie ik terecht kan.' En dat is een belangrijke constatering. Want de Mienskip betekent van oudsher ook een houding dat de inwoners het onderling wel regelen. Dat ze daar geen overheid bij nodig hebben.

### Professioneel bijspringen

Maar nu de overheid gewone mensen blijken te zijn, dorpsgenoten zelfs, kan die houding best eens veranderen. Als de gemeente de kans krijgt om professioneel bij te springen waar nodig, bijvoorbeeld met schuldhulpverlening of jeugdhulp, dan maakt dat de sociale basis krachtiger. Zo bezien kan de Doarpetoer de Mienskip dus versterken.



gemeente | tytsjerksteradiel

w o m  
g r f n j  
t h b s e  
s g s e  
e