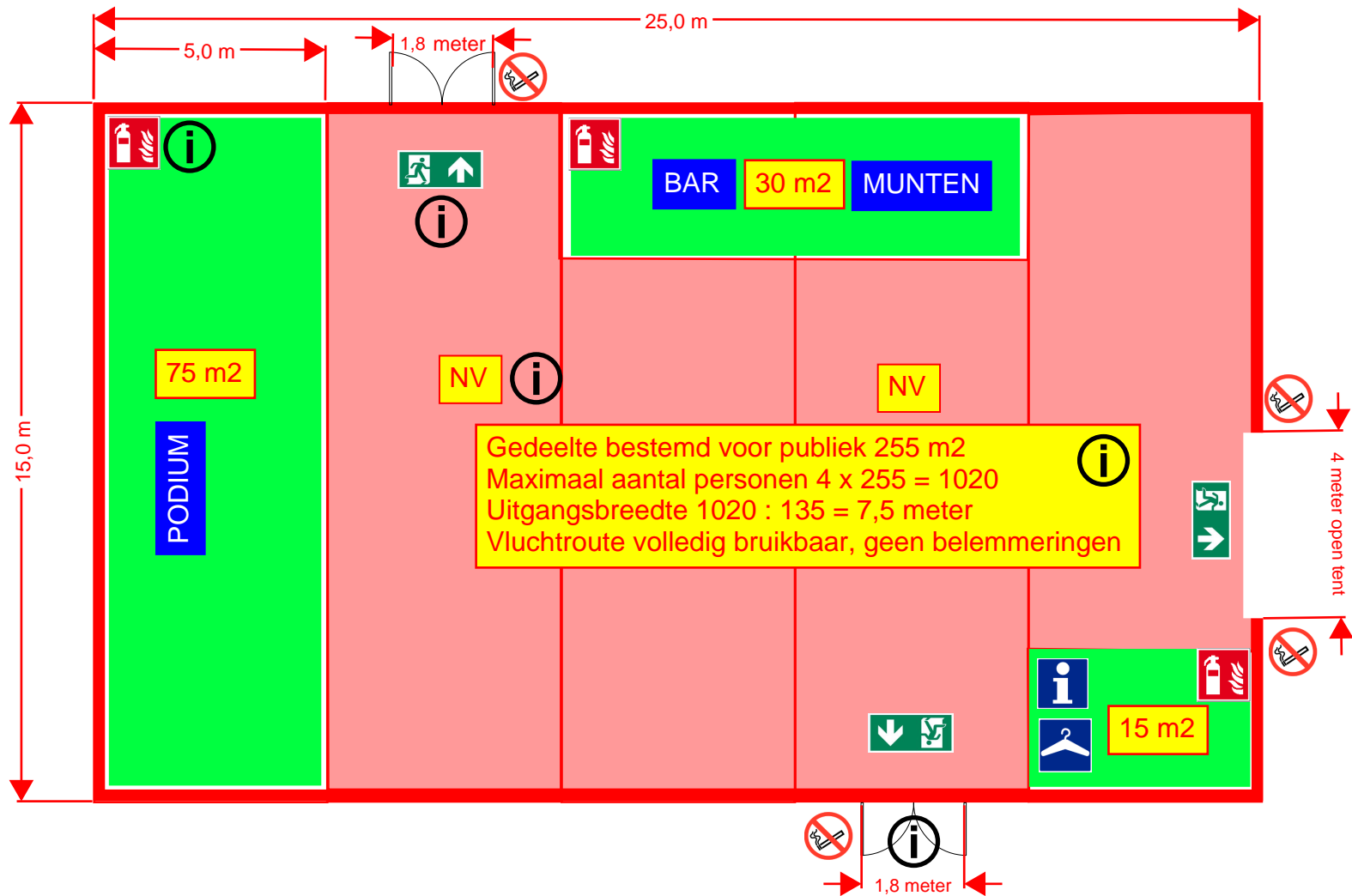


Voorbeeld indeling evenemententent



Renvooi gebruikte afbeeldingen 



Toilet dames en heren



Vluchtrouteaanduiding
rechtdoor



Toilet heren



Vluchtrouteaanduiding
rechtsaf



Toilet dames



Vluchtrouteaanduiding
linksaf



Verzamelplaats
bij ontruiming



Toilet minder validen



EHBO post



Informatiepunt



BHV post



Gardarobe



AED



Bedgebied



Draagbaar blusmiddel
6 Kg / 6 Ltr

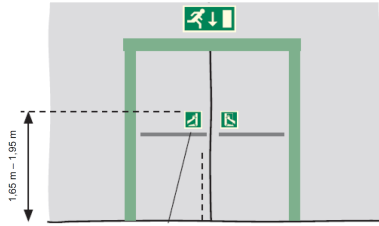


Parkeren bezoekers

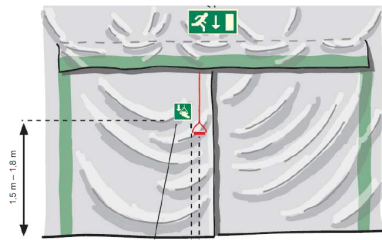




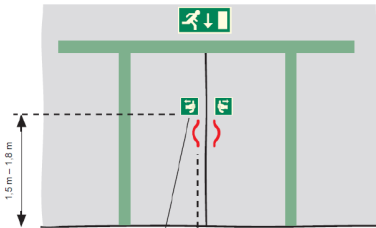
Figuur A.3 — Pictogrammen voor naar buiten duwen



Figuur A.5 — Pictogram naar beneden trekken hendel of trekkoord



Figuur A.1 — Pictogrammen opzijshuiven van een hendel



Tentboek

Een tent moet zijn voorzien van een tentboek. Dit is de documentatie van de tent met gedetailleerde informatie over gebruikte materialen (keuringsrapport), constructiemethode en constructieberekening, behorend bij de tent, gebundeld en aangeleverd door de eigenaar of verhuurder, ten minste inhoudende:

- a) naam van leverancier, fabrikant en, indien de tent buiten de EU is geproduceerd, importeur;
- b) naam van eigenaar of verhuurder (dit is de degene die de tent plaatst);
- c) een constructieve berekening van de tent;
- d) vermelding van het extra gewicht dat kan worden opgehangen, op welke plaats en op welke manier;
- e) vermelding tot welke weerssituatie (wind en sneeuw) verblijf in de tent veilig is;
- f) tekening van de tent in de maximale vorm;
- g) kwaliteitsverklaring van het brandgedrag van het tentdoek;
- h) openingsrichting en materiaal van de nooduitgangen zoals harde deuren of tentdoek;
- i) bij gebruik van tritiumborden als vluchtwegsignalering: een rapport met de herkenningsafstand volgens NEN 6088, de bepaling van de zichtbaarheid en de vervangingsdatum ('replace-date');
- j) een document waarin staat dat de constructie van de tent nooit zo mag worden aangetast dat de constructieve veiligheid in het geding komt. Bijvoorbeeld dat dwarsverbanden, grondankers, ballasten, palen en spanten niet mogen worden verwijderd.

Een tentboek wordt gemaakt en geleverd door de eigenaar of verhuurder. Het tentboek is in het Nederlands opgesteld. Berekeningen en certificaten die bij het tentboek horen mogen in het Duits, Frans of Engels zijn opgesteld. De toelichting op de berekening en certificaten moet in het Nederlands zijn opgesteld.



Vluchtroutes algemeen

5.1 Scherpe onderdelen van de tent in de vluchtroute moeten worden gemarkeerd en afgedekt.

5.2 Vluchtroutes moeten vrij blijven van obstakels over de minimale breedte.

5.3 Kabels, slangen en leidingen in vluchtroutes moeten zijn opgehangen, afgeplakt of onder matten weggeborgen zodat het publiek er niet over kan struikelen.

5.4 Een blaastent mag niet worden gebruikt als verkeerstent in de vluchtroute.

5.5 Een tent groter dan 25 m² moet ten minste twee (nood)uitgangen hebben, tenzij het gebruik aanleiding geeft tot een ander aantal. De plaatsing van de (nood)uitgangen moet snel en veilig vluchten mogelijk maken.

5.6 Nooduitgangen moeten worden vrijgehouden van obstakels.

5.7 Een nooduitgang moet onmiddellijk te openen zijn zonder gebruik van losse voorwerpen en vanzelf opengaan over de vereiste breedte na het doen van één logische handeling. De logische handelingen zijn:

- deurklink naar beneden en deur naar buiten duwen (alleen toegelaten bij minder dan 100 personen per tent);
- naar buiten duwen;
- opzijschuiven van een hendel;
- naar beneden trekken van een hendel of trekkoord.

De manier van openmaken moet zijn aangegeven volgens bijlage A. Uitgangen met lussen en ogen kunnen alleen als nooduitgang worden gebruikt als ze tijdens het evenement over de vereiste breedte van de nooduitgang openstaan.

5.8 Een nooduitgang kan bestaan uit een harde deur of uit tentdoek.

5.9 De maximale afstand tussen enig punt in de tent en een nooduitgang is 30 m. De afstand tot de nooduitgang mag groter zijn indien er minder dreiging is van rook, rookgas en warmte, door bijvoorbeeld een hoge tent (hoger dan 2,5 m), open zijwanden of rook- en warmteafvoer.

5.10 Nooduitgangen in tenten moeten opengaan in de vrije richting, anders dan naar binnen en mogen nooit de constructieve veiligheid van de tent aantasten.



Vluchtroutes

2.1 De doorgangen vanaf de tent naar een veilige plaats moeten altijd worden vrijgehouden van obstakels die de doorgang kunnen belemmeren. Het opstellen van goederen en/of voorwerpen in de vrij te houden gedeelten is niet toegelaten.

2.2 Op de aan de buitenlucht grenzende zijde van een nooduitgang moet het opschrift 'nooddeur vrijhouden' of 'nooduitgang' zijn aangebracht.

2.3 Scheerlijnen, tuidraden, schoren en verankeringen mogen vluchtwegen en (nood)uitgangen niet blokkeren of versmallen, moeten duidelijk zichtbaar zijn en mogen niet verschuiven of omvallen bij het vluchten. Palen en spanten moeten volgens de constructieve berekeningen zijn geplaatst.

Capaciteit tent en vluchtroutes

3.1 De tent moet binnen 1 min zijn ontruimd. Bij bepaalde omstandigheden in een tent kan de ontruimingstijd worden verlengd, waardoor er meer personen in de tent kunnen worden toegelaten: indien er minder dreiging is van rook, rookgas en warmte, door bijvoorbeeld een hoge tent (hoger dan 2,5 m), open zijwanden of rook- en warmteafvoer.

3.2 Er mogen niet meer dan vier mensen per m² netto oppervlakte worden toegelaten. De netto vloeroppervlakte is de voor publiek bestemde ruimte met een minimale hoogte van 2 m.

3.3

Per m (nood)uitgang kunnen 135 personen per min de tent ontluchten bij vrije in- en uitstroom van de tent. Indien er geen vrije in- en uitstroom is kunnen 90 personen per m (nood)uitgang per min de tent ontluchten.

Bij een (nood)uitgang uit een tent met aan weerszijden schoren mag worden vrije in- en uitstroom aangenomen. De breedte van de (nood)uitgang is de smalste breedte van de vluchtweg tussen de uitgang en de plaats van de grondverankering.

Er is geen sprake van vrije in- en uitstroom bij een scharnierdeur die niet meer dan 90 graden kan worden geopend en bij een vluchtroute door een verkeerstent.

3.4 Een vluchtroute heeft een vrije doorgang met een breedte van ten minste 0,85 m en een hoogte van ten minste 2,0 m. Dit geldt niet voor zover de vluchtroute voor publiek over een trap voert.



Blusmiddelen

7.1 In de tent moeten blustoestellen met een inhoud van ten minste 6 kg of 6 l blusstof, geschikt voor het blussen van branden van brandklassen A, B en C volgens NEN-EN 2 zijn aangebracht en voor onmiddellijk gebruik gereed zijn conform NEN 4001. Indien het gebruik van de tent aanleiding geeft tot andere aantallen of plaatsen van blustoestellen, kan worden afgeweken van NEN 4001.

7.2 De voorgeschreven blusmiddelen moeten zijn voorzien van een geldig rijkskeurmerk volgens NEN 2559.

7.3 De voorgeschreven blustoestellen moeten eenmaal per twee jaar op goede werking zijn gecontroleerd volgens NEN 2559, hiervan moet op het blusapparaat een keuringsbewijs aanwezig zijn.



Verlichting

9.1 De vluchtwegen van een tent en de voor publiek bestemde ruimte in een tent moeten zijn voorzien van verlichting.

9.2 De verlichtingsinstallatie van een tent heeft een minimale verlichtingssterkte van 1 lux gemeten op het beloopbaar oppervlak.

Noodverlichting

10.1 Een verlichtingsinstallatie van vluchtwegen van een tent en voor publiek bestemde ruimte in een tent is aangesloten op een voorziening voor noodstroom.

10.2 Een voorziening voor noodstroom geeft binnen 15 s na het uitvallen van de voorziening voor elektriciteit, voldoende stroom om de betrokken verlichtingsinstallatie ten minste 60 min te laten werken.

10.3 Een verlichtingsinstallatie die is aangesloten op een voorziening voor noodstroom, geeft binnen 15 s een verlichtingssterkte van ten minste 1 lux gemeten op het beloopbaar oppervlak.



Vluchtrouteaanduiding

11.1 Een vluchtrouteaanduiding moet zijn aangebracht op een duidelijk waarneembare plaats.

11.2 Een vluchtrouteaanduiding voldoet binnen 15 s na het uitvallen van de voorziening voor elektriciteit gedurende een periode van ten minste 60 min aan de zichtbaarheidseisen in NEN-EN 1838.

11.3 De vluchtwegen van een tent en de voor publiek bestemde ruimte in een tent hebben vluchtrouteaanduiding die voldoet aan NEN 6088 en de zichtbaarheidseisen in NEN-EN 1838, zodat zij over de gehele breedte en hoogte zichtbaar zijn.

In tenten mogen als alternatief voor elektrische vluchtrouteaanduiding tritiumborden worden gebruikt die voldoen aan de zichtbaarheidseisen in NEN 6088. Bij gebruik van tritiumborden moet zijn aangegeven dat het tritium betreft en wat de vervangingsdatum ('replace-date') is. De vervangingsdatum en de tritiumaanduiding moeten duidelijk zichtbaar zijn vanaf de grond.

