



Toelichting  
**GROEN** structuurplan  
Valkenswaard



GEMEENTE  
VALKENSWAARD



BTL

Advies

Versie: Definitief  
Datum: 5 december 2017  
Project: Groenstructuurplan Valkenswaard

Opgesteld door: BTL Advies, Oisterwijk  
p: Postbus 385,  
5060 JV Oisterwijk  
t: 013 52 99 555  
e: advies@btl.nl  
w: www.btladvies.nl

voor: Gemeente Valkenswaard  
P: Postbus 10.100  
5550 GA Valkenswaard  
t: (040) 2083444  
e: gemeente@valkenswaard.nl  
w: www.valkenswaard.nl

<b>1.</b>	<b>Inleiding</b>	<b>4</b>
<b>2.</b>	<b>Groenvisie</b>	<b>6</b>
2.1	Identiteit	7
2.2	Biodiversiteit	7
2.3	Cultuurhistorie	8
2.4	Waardevol groen	9
2.5	Verbindingen	9
2.6	Groene gebruiksfuncties	10
2.7	Kansen ontwikkeling groenstructuur	11
<b>3.</b>	<b>Handvatten</b>	<b>14</b>
3.1	Bijzondere houtopstanden en groen	15
3.2	Toekomstbestendige openbare ruimte	18
3.3	Betrokkenheid en zelfwerkzaamheid	19

## **Bijlage**

1. Proces totstandkoming plan met participanten
2. Groenstructuurplankaart
3. Criteria beoordeling kapaanvraag

# H1

# INLEIDING

Omgeven door beekdalen, bos en hei zijn de dorpen van de gemeente Valkenswaard ingebed in een natuurlijke groene setting. Ook in de dorpen dragen diverse parken en beeldbepalende groenstructuren bij aan een groen beeld. De beleving en het gebruik van het groen in de kernen en de binding met het landelijk gebied biedt kansen om zowel bewoners als recreanten nog meer plezier aan het groen te laten beleven. Hierdoor neemt de waardering voor het groen toe.

Groen is van groot belang om als aantrekkelijke woongemeente te fungeren. De gemeente streeft naar een woonklimaat dat ruimte, rust en diversiteit bevat. Daarnaast is groen een belangrijke economische drager voor de gemeente. De ontwikkeling naar een groene leisure and pleasure zone is hiervan een voorbeeld.

De gemeente heeft dan ook de ambitie de groene kwaliteiten te benutten en de waardering voor het groen te verhogen. Onderdeel van deze ambitie zijn onder andere het behouden en versterken van groenstructuren en het met groen in verbinding brengen van het centrum met het buitengebied. De gemeente werkt hier voortdurend aan, bijvoorbeeld door nieuwe groen- en laanstructuren aan te planten.

Een beleidsdocument om alle ontwikkelingen op elkaar af te

stemmen ontbreekt echter. Het vorige groenstructuurplan dateert van bijna 20 jaar geleden. Daarom is besloten om het groenstructuurplan dat nu voor u ligt op te stellen als handvat om groene ontwikkelingen te sturen en met elkaar te verbinden. Al deze ontwikkelingen leiden gezamenlijk tot een samenhangende groenstructuur waarvan in dit plan de contouren worden geschetst.

Het groenstructuurplan fungeert als toetsingskader bij nieuwe ontwikkelingen. Tevens spreekt de gemeente haar ambities uit voor de ontwikkeling van de groenstructuur de komende jaren. Deze ambities zijn gekoppeld aan enkele thema's die voor de Valkenswaardse situatie concreet zijn uitgewerkt. Dit groenstructuurplan richt zich uitsluitend op het groen binnen de bebouwde kommen van de kernen en de verbindingen met het omringende buitengebied. Daarbij heeft afstemming plaats gevonden met het Landschapsontwikkelingsplan, dat zich uitsluitend richt op de ontwikkelingen in het landelijk gebied.

#### Werkwijze

Input uit zowel de ambtelijke werkgroep als een brede klankbordgroep (bijlage 1, proces totstandkoming met participanten) met betrokkenen uit verschillende maatschappelijke organisaties vormt de basis voor dit groenstructuurplan. De thema's in dit plan zijn afgestemd op de input tijdens deze bijeenkomsten. Tevens zijn

diverse beleidsdocumenten met raakvlakken met groen gebruikt. Deze input is vertaald naar kaartmateriaal (bijlage 2, groenstructuurplankaart) en verbeeldingen die zijn samen gebracht op een drietal posters. Daarnaast is dit naslagwerk opgesteld. Zowel de posters als dit naslagwerk zijn in concept voorgelegd aan de werkgroep en klankbordgroep, alvorens deze zijn aangeboden aan college en raad.

#### Leeswijzer

Dit document vormt een toelichting op de posters. Hierop zijn de thema's identiteit, biodiversiteit, cultuurhistorie, waardevol groen, verbindingen en gebruik verbeeld. De gewenste groenstructuur is vastgelegd. In dit document zijn deze thema's en aanvullende handvatten opgenomen:

##### 1. Thema's

De ontwikkeling van de groenstructuur wordt gestuurd op basis van deze thema's. Per thema zijn uitgangspunten en de daarmee samenhangende gewenste ontwikkelingsrichting toegelicht. Dit resulteert in een visie op de ontwikkeling van de groenstructuur en concrete kansen daarvoor.

##### 2. Handvatten

Praktische handvatten zijn benodigd om de visie te realiseren. Enkele thema's zijn nader uitgewerkt om hier invulling aan te geven.



# H2

## GROENVISIE

De ontwikkeling van de groenstructuur van de gemeente Valkenswaard is een continu proces. Deze visie geeft hieraan richting, zodat stap voor stap wordt gewerkt aan de gewenste groenstructuur. Dit gebeurt aan de hand van thema's, die gekozen zijn omdat:

- In bestaand beleid (bijvoorbeeld structuurvisie) voor deze thema's nadere uitwerking nodig is;
- Het belang van deze thema's door bewoners en belangengroepen wordt onderstreept;
- Vanuit de gemeentelijke organisatie sturing op deze thema's wenselijk bevonden wordt.

De thema's overlappen elkaar op bepaalde vlakken en vullen elkaar op andere punten aan. Gezamenlijk gaan de thema's in op de belangrijkste aspecten van de belevings- en gebruikswaarden alsmede het in stand houden van bestaande waarden en ontwikkeling van de groenstructuur. Hierin worden waarden als ecologie, cultuurhistorie, waterberging, bewegen en ontmoeten in het groen steeds meer onderkent. De visie geeft invulling aan deze thema's voor de Valkenswaardse groenstructuur en de ontwikkeling daarvan.

Bij het ontwikkelen van de groenstructuur zijn de thema's in deze groenvisie leidend. Ieder thema sluit af met enkele bouwstenen die samen de groenstructuur van de gemeente Valkenswaard vormen. Op de gemeentelijke groenstructuurkaart zijn de belangrijkste groene bouwstenen opgenomen die bijdragen aan de realisatie van de visie. De groenstructuren die de benoemde elementen op dorps- en wijkniveau omvatten, zijn op de kaarten weergegeven. Tevens zijn hier ontwikkelkansen benoemd om deze visie in de praktijk verder vorm te geven. Dit overzicht wijzigt continu, afgestemd op actuele behoeftes en (ruimtelijke) ontwikkelingen.



## 2.1 Identiteit

Bepalend voor de identiteit zijn het verleden, het heden en de toekomst. Voor de dorpen en wijken in de gemeente Valkenswaard zijn specifieke elementen bepalend voor het beeld en de beleving van de bewoners. De vragen die we hierbij kunnen stellen zijn:

- Welke gebeurtenissen uit het verleden zijn bepalend voor de huidige uitstraling?;
- Wat zijn de huidige kwaliteiten en verbeterpunten, waar staat het dorp voor, wat is beeldbepalend?;
- Waar willen we in de toekomst naar toe werken?

Gemeentelijk groen maar zeker ook particulier groen is bepalend voor de karakteristiek van ieder dorp, wijk en buurt. Deze beeldbepalende elementen worden extra geaccentueerd, zodat de belevingswaarde en herkenning toe neemt. Hiermee stimuleren we tevens de betrokkenheid van de bewoners bij de karakteristieke woonomgeving die hen aanspreekt en het onderscheidend vermogen ten opzichte van andere gemeenten.

Dit groenstructuurplan legt per dorp de belangrijkste identiteitsdragers vast vanuit het verleden en heden. In het verleden zijn structuren ontstaan als gevolg van de landschappelijke ondergrond (beekdalen van Keersop, Dommel en Tongelreep met daartussen hogere zandgronden) en historische ruimtelijke (spoorweg, N69) en maatschappelijke (opkomst en verdwijnen sigarenindustrie) ontwikkelingen. De



huidige groenstructuur heeft zich gevormd naar deze ontwikkelingen en het huidig gebruik. Voor de toekomstige koers is daarnaast het gewenste beeld bepalend, zodat hier naartoe gewerkt kan worden. De samenhang van al deze elementen bepaalt uiteindelijk de identiteit van ieder dorp.

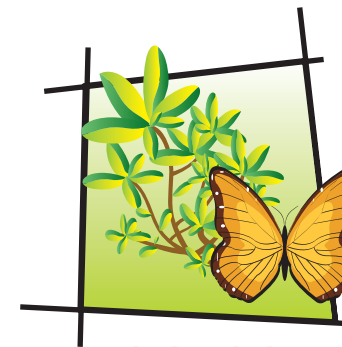
In de gemeente Valkenswaard zetten we hier de volgende bouwstenen voor in:

### Dorp

- Verbinding met het landschappelijke structuren en het landelijk gebied;
- Ontsluitingsstructuren en entrees met onderscheidende groenstructuren accentueren;
- Het centrum heeft een groen en vooral ook intiem karakter.

### Wijk

- Versterken van de boomstructuur;
- Pleinen en parken als groene ontmoetingsplekken;
- Het behoud van waardevolle volwassen bomen als blikvangers in de openbare ruimte;
- Openbaar groen afgestemd op karakteristiek van de wijk, onderscheidend vermogen ten opzichte van andere buurten.



## 2.2 Biodiversiteit

Naast de (half)natuurlijke omgeving grenzend aan de bebouwde kom biedt ook het openbaar groen binnen de kom uiteenlopende mogelijkheden voor flora en fauna. Een bewuste beplantingskeuze en het onderhoudsregiem dragen bij aan uiteenlopende fourageer- en verblijfsmogelijkheden voor fauna en groeiplekken voor flora. Hierdoor ontstaat een netwerk van gebieden en structuren dat tot in de centra van de kernen reikt. Voorbeeld hiervan is de structuur Dommeldal, Geenhoven, Nieuwe Waalreseweg en oude begraafplaats. Kritische soorten die specifieke eisen stellen aan hun leefomgeving bevinden zich met name aan de randen. Verder de kernen in wordt ruimte geboden aan soorten die zich daar zelfstandig kunnen handhaven.

Ook het vergroten van de diversiteit van de gemeentelijke plantsoenen en groenstroken is waardevol. Een divers bomenbestand is minder gevoelig voor kaalslag als gevolg van een boomziekte die één of enkele soorten treft. Deze diversiteit biedt kansen voor fauna om te profiteren van de diverse positieve eigenschappen van de verschillende soorten.

Divers groen verbetert daarnaast de leefomgeving door oplossingen te bieden voor onder andere hittestress in de bebouwde omgeving, luchtkwaliteit (CO2) en waterberging. Hiermee draagt het bij aan de klimaatdoelstellingen.



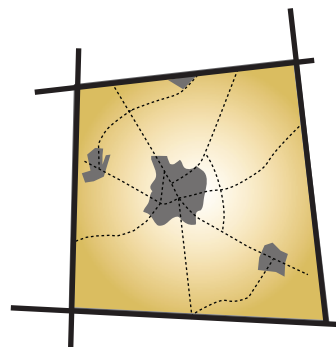
In de gemeente Valkenswaard zetten we hier de volgende bouwstenen voor in:

#### Dorp

- Overgangen beekdalen van de Dommel, de Keersop en de Tongelreep naar de dorpen landschappelijk en divers inrichten. Bloemrijke bermen en gevarieerde laanbeplantingen dragen daaraan bij.

#### Wijk

- Natuurlijke (semi-)openbare tuinen en parken;
- Veilige en bloeiende wegbermen;
- Beplantingskeuze afstemmen op mogelijkheden fauna (nectar, vruchtdracht).



### 2.3 Cultuurhistorie

De gemeentelijke Structuurvisie (2012) geeft een duidelijke ambitie weer op het benutten van de (groene) cultuurhistorische waarden in de gemeente: “de ontstane geheel eigen identiteit moet worden gekoesterd, maar daarnaast zal er ruimte moeten zijn voor dynamiek. Dit kan door bij nieuwe ontwikkelingen uit te gaan van het behoud van de bestaande waardevolle kwaliteiten. Ook is het mogelijk deze kwaliteiten als inspiratiebron te gebruiken om zodoende de toekomst te laten groeien op de wortels van het verleden. De aangewezen monumenten vormen vaste ankerpunten in het ruimtelijk cultuurhistorisch beleid. Gewaakt moet worden over de omgeving van deze monumenten omdat de relatie met de omgeving van cruciaal belang is in de waardering en de beleving van een monument. Voorts is er een aantal beeldbepalende objecten, straatwanden en ruimtelijke composities die op grond van cultuurhistorische en stedenbouwkundige waardering bescherming behoeven. Hiertoe behoort ook een aantal bomen en groenstructuren. Met betrekking tot archeologie is een van de kansen en uitdagingen om het verborgen archief zichtbaar, tastbaar en beleefbaar te maken bij ruimtelijke plannen.... Bij het zichtbaar, tastbaar en beleefbaar maken van archeologie bij ruimtelijke plannen kan gedacht worden aan concrete verbeeldingen alsmede aan meer abstracte vormen van inspiratie.... Groen speelt een belangrijke rol bij de beleving en herkenbaarheid van de historische onderdelen binnen de kern. De gemeente zal zich richten op ontwikkelingen die deze historische onderdelen binnen de kern versterken.”

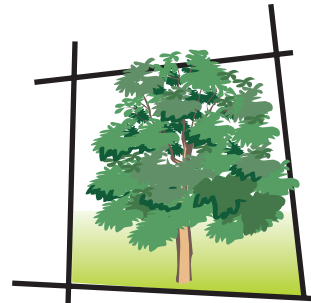


Bomen en beplanting herbergen op zich zelf cultuurhistorische waarden. Oude boomstructuren begeleiden historische linten, oude panden worden geflankeerd door monumentale bomen en overblijfselen van oude bos- en boomstructuren in Dommelen vormen groene oases. Bij uitval van bomen en beplanting is vervanging door vergelijkbare elementen gewenst, bijvoorbeeld bij bovenstaande voorbeelden.

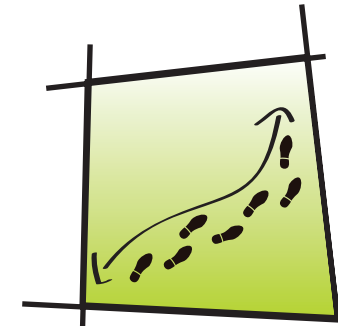
Door historisch groen te behouden en zichtbaar te maken fungeert dit als identiteitsdragers van de Valkenswaardse groenstructuur. Daarnaast is cultuurhistorie een inspiratiebron voor nieuwe ontwikkelingen. Groen heeft de potentie oude structuren door aanplant van boomstructuren of groenelementen opnieuw beleefbaar te maken en historische punten te markeren. Allerlei aspecten uit de rijke Valkenswaardse historie bieden hiervoor aanknopingspunten, zoals de sigarenmakers en de valkeniers, de routes van Market Garden en de oude Spoorlijn 18 Winterslag – Eindhoven. Ook bij ruimtelijke ontwikkelingen zet de gemeente Valkenswaard groen in om de historie van het gebied en de oorspronkelijke landschappelijke karakteristiek zichtbaar te maken.

Deze cultuurhistorische waarden zijn goed weergegeven op de cultuurhistorische waardenkaart, waarop de cultuurhistorische waarden van bovenlokaal belang zijn aangegeven. Door het gebruik van deze kaart kan een afweging worden gemaakt tussen de te behouden waarden en de te ontwikkelen waarden.





2.4 Waardevol groen



2.5 Verbindingen

In de gemeente Valkenswaard zetten we hier de volgende bouwstenen voor in:

#### Dorp

- Historische ontsluitingsstructuur benadrukken met boomstructuren (lanen, groepen, solitaire op markante punten);
- Historie centra als uitgangspunt meewegen bij herinrichting groenvoorzieningen in en rondom centra.

#### Wijk

- Oude linten benadrukken, bijvoorbeeld met leibomen bij panden en haagstructuren ter geleiding;
- Oude routes (bijv. kerkepaden Weegbree Dommelen) herstellen;
- (openbaar) groen nabij watermolens, monumentale panden en historische locaties in historische staat herstellen;
- Landschappelijke (ontginnings)structuren benadrukken met boomstructuren.

Volwassen bomen en groenstructuren hebben een hoge belevingswaarde. Behoud van de beeldbepalende elementen en de hiervoor beschikbare groeirimte heeft de grootste prioriteit. Daarnaast zet de gemeente zich in om de ontwikkeling van potentieel beeldbepalende elementen te stimuleren, onder andere door behoud bij ruimtelijke ontwikkelingen. Een duurzame, toekomstbestendige groeiplaats is daarbij een vereiste.

Kernwoorden zijn proactief beschermen middels een duidelijk kapbeleid (éénduidige en inzichtelijk), ruimte voor bomen, investeren in onderhoud, behouden en versterken kwaliteiten bij ruimtelijke ontwikkelingen. Voor de bescherming van waardevolle bomen is een duidelijk kapbeleid aanwezig bestaande uit de actuele APV, transparante en objectieve criteria voor beoordeling kapvergunning en een gedegen afwegingskader.

In de gemeente Valkenswaard zetten we hier de volgende bouwstenen voor in:

- Beschermen en onderhouden bijzondere bomen (monumentaal en waardevol), boomstructuren en singels;
- Potentieel waardevolle groenelementen stimuleren door een goede groeiplaats, bescherming en onderhoud.

Een groene inrichting verbindt mensen en dieren. Het stimuleert contact en ontmoetingen tussen jonge en oude bewoners, en daarmee de sociale samenhang in de wijk. Daarnaast zorgt het verbinden van groen voor een aantrekkelijk netwerk voor recreanten en toeristen om de omgeving te beleven, zowel te voet als op de fiets. Denk onder andere aan verbinding met het Dommeldal en de Schaapsloop. Samen met de oude linten die oorspronkelijk vanuit het dorp uitwaaierden in het buitengebied zorgen deze verbindingen ervoor dat de dorpskern verbonden wordt met het buitengebied. De waarden van het groen kunnen door deze verbindingen beter worden benut.

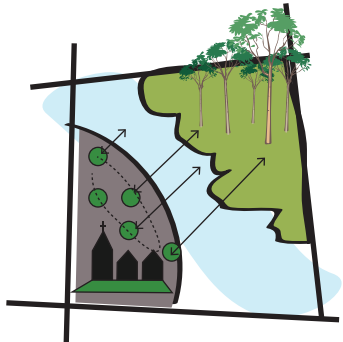
In de gemeente Valkenswaard zetten we hier de volgende bouwstenen voor in:

#### Dorp

- Netwerk fiets- en wandelpaden in een aantrekkelijke groene omgeving;
- Historische structuren accentueren met een groene begeleiding;

#### Wijk

- Groene recreatieve verbindingen in en om de wijk;
- Groene ontmoetingsplekken voor een diversiteit aan doelgroepen.



## 2.6 Groene gebruiksfuncties

De groene ruimte heeft een hoge gebruikswaarde als deze schoon, heel, veilig, beleefbaar en toegankelijk is. De gebruikswaarde is vanuit verschillende standpunten te benaderen:

- Functiebenadering: recreatie, sport, natuurbeleving, verkeer;
- Doelgroepenbenadering: ouderen, kinderen, toeristen, sporters, weggebruikers, hondenbezitters, natuurliefhebbers, etc.

Niet iedereen gebruikt groen op dezelfde manier. Daarom heeft men andere wensen en een andere waardering ten aanzien van dit groen. De uitdaging die de gemeente Valkenswaard aangaat is het combineren van deze wensen en gebruiksvormen. Hierbij worden, door multifunctioneel gebruik, kansen benut om bijvoorbeeld een ontmoetingsplek voor ouderen te combineren met een speeltuin voor kinderen. In sommige gevallen conflicteren de verschillende vormen van gebruik. In dat geval moet een oplossing worden gezocht of een belangenafweging worden gemaakt (bijvoorbeeld in het Dommeldal tussen natuurwaarden en de toegankelijkheid voor recreanten).

Een succesvolle openbare ruimte met een hoge gebruikswaarde en beleving is op de eerste plaats afhankelijk van de gebruikers zelf. De gemeente stimuleert en faciliteert individuele inwoners en gebruikersgroepen om in overleg met de gemeente de eigen omgeving een groene uitstraling te geven en functies in te passen



waaraan in de wijk behoefte is. Hiermee vergroten we de (sociale) betrokkenheid van inwoners bij hun woonomgeving en de afstemming hiervan op de wensen van de gebruikers. Uiteindelijk is dit een stimulans voor het gebruik en waardering van de buitenruimte.

Percelen die (tijdelijk) niet in gebruik zijn kunnen hierin ook een belangrijke rol vervullen. De buurtmoestuin in Geenhoven en onderhoud aan de Carolusdreef op een braakliggend stukje zijn hiervan mooie voorbeelden. Maar ook de tijdelijke groene inrichting van de voormalige LTS-locatie. Op deze manier vergroenen we met en voor bewoners Valkenswaard en stimuleren we samen actief zijn in het groen.

De koppeling van de fysieke openbare ruimte en het sociale domein komt hierbij nadrukkelijk aan de orde. Een groene omgeving kan scholen, gezondheids- en zorgcentra verschillende mogelijkheden bieden. De beleefstuinen bij de diverse zorgvoorzieningen zijn hier een voorbeeld van. De openbare ruimte kan aan vergelijkbare functies invulling geven en mensen samen brengen in de openbare ruimte.

Openbaar groen gericht op gebruik is uitnodigend, zichtbaar, goed om te verblijven/vertoeven, sociaal veilig, eetbaar (Kleine en grote Meer, de Vennen, buurtmoestuin) en multifunctioneel (recreatie, spelen, sport, ontmoeten, beleven, leren)

In de gemeente Valkenswaard zetten we hier de volgende bouwstenen voor in:

### Dorp

- Groene uitloopgebieden aan de randen van de dorpen versterken.

### Wijk en Buurt:

- (semi-)openbare tuinen en parken;
- Groene pleinen en plantsoenen als ontmoetingsplekken in wijk en buurt.

## 2.7 Kansen ontwikkeling groenstructuur

Op basis van de thema's in de visie zijn diverse kansen bepaald om de groenstructuur verder te ontwikkelen. Deze kansen komen mede voort uit de inspraakreacties van bewoners.

Valkenswaard			identiteit (2.1)	biodiversiteit (2.2)	cultuurhistorie (2.3)	waardevol groen (2.4)	verbindingen (2.5)	gebruik (2.6)
hoofdstructuur								
1	Nieuwe Waalreseweg.	visie is parkway. Op twee delen is dit nog niet: ruimte maken voor groen en het toepassen vol 1e grootte bomen die voldoende groeiruimte hebben.	x	x				
2	N69/Eindhovenseweg	N69/Eindhovenseweg wordt afgewaardeerd. In een smaller wegprofiel ontstaat meer ruimte voor groen. Visie op wegen is laan: laanbeplanting aanbrengen 1e grootte.	x					
3	N396/De Vest	ter hoogte van de kruising met de John F. Kennedylaan bomenrij doorzetten met bomen 1e grootte.	x					
4	Dommelseweg, Leenderweg, Dijkstraat, Waalreseweg, Wolbergstraat	stimuleren groen in beperkt beschikbare ruimte.	x		x	x		
<b>wijkstructuur</b>								
5	Zandbergstraat	aanbrengen boomstructuur	x					
6	Gegraaf, Jeneverbeslaan structuur	brede trottoirstructuur omzetten in groen (onderzoek)	x					x
<b>verbindingen</b>								
A	Groot grasveld aan Warande	verbinden met gebied achter gemeente werf. Opwaarderen naar wijkpark					x	
B	Verbinding centrum - dommeldal	verbinding versterken door routing en daaraan gekoppelde groenelementen					x	
C	wijk Kreijenbeek	achterkanten beter inpassen naar landschap					x	
D	Lage Heide (Dommeldal - Keersopdal)	groene verbinding aan zuidzijde Lage Heide		x			x	x
E	Schaapsloop - Tongelreep	groene verbindingen lanen en bossages		x			x	
<b>Dommelen</b>								
<b>hoofdstructuur</b>								
7	populierenbosje noordzijde	bos omvormen, waarden biodiversiteit, cultuurhistorie en recreatie beekdal versterken		x				x
8	sportveld	beter inpassen, met name het hekwerk	x					

			identiteit (2.1)	biodiversiteit (2.2)	cultuurhistorie (2.3)	waardevol groen (2.4)	verbindingen (2.5)	gebruik (2.6)
9	Keersopperweg	ter hoogte van de akker structuur eiken doortrekken in laan of in groepen					x	
10	Westerhovenseweg / Bergstraat	boomstructuur versterken	x		x			
11	Brouwerijplein	groene uitstraling verbeteren	x					
12	Martinusplein	vergroenen plein	x					
13	Plein Belleman (tussen Jorisdal en Brunincksdal)	vergroenen plein	x					
	<b>wijkstructuur</b>							
14	Brouwerijdreef	herkenbare structuur	x					
15	Kerkakkerstraat	zeer wisselend beeld. eenduidige structuur realiseren	x					
	<b>Borkel en Schaft</b>							
	<b>hoofdstructuur</b>							
16	Dorpsstraat Borkel	structuur lindes langs weg versterken	x		x			
17	Monsieur Kuypersplein	groene kwaliteit versterken	x					x
18	Dorpsstraat Schaft	structuur aanvullen	x		x			



# H3

## HANDVATTEN

Het realiseren van de gewenste groenstructuur is niet enkel afhankelijk van het uitvoeren van maatregelen om invulling te geven aan de visie. Dit vereist ook het behoud van bestaande kwaliteiten, toekomstgerichte ontwikkeling en betrokkenheid van inwoners. In dit hoofdstuk zijn hiervoor handvatten opgenomen.

### 3.1 Bijzondere houtopstanden en groen

Vanwege waarde voor de natuur en de groene uitstraling is voor het verwijderen van houtopstanden met een omtrek groter dan 100 cm op een hoogte van 1.30 meter in de gemeente Valkenswaard een kapvergunning vereist. Uitzondering hierop vormen soorten op de door het college vastgestelde lijst, waarvoor een omtrek groter dan 200 cm op een hoogte van 1.30 meter geldt. Dit is vastgelegd in de Algemeen Plaatselijk Verordening (APV 2017). Op basis van duidelijke definities en een objectieve beoordeling wordt beargumenteerd of houtopstanden al dan niet gekapt mogen worden.

In dit document zijn aanvullende definities en onderbouwende weigeringsgronden opgenomen, om aanvragen voor kapvergunningen op een uniforme en transparante manier te beoordelen. Door deze aanpak beoordeelt de gemeente enkel de bomen die bescherming rechtvaardigen, zodat onnodige beoordeling achterwege blijft. Het overgrote deel van de ingekomen aanvragen is de afgelopen jaren verleend (niet duurzame boomsoort, omvang boom, conditie boom). Door de APV begin 2017 aan te passen is de gemeentelijke inzet nadrukkelijker gericht op het beschermen van behoudenswaardige, duurzame houtopstanden waarvan kap niet wenselijk is. Dit komt uiteindelijk de kwaliteit van het bomenbestand in de gemeente ten goede. Naast de actuele APV blijft de landelijke wetgeving van toepassing, zoals de Natuurwet.

#### Boomwaarde

De boomwaarde is de monetaire waarde van een boom. Om deze waarde te bepalen is door de Nederlandse vereniging van taxateurs van bomen (NVTB) een rekenmethode ontwikkeld: Richtlijnen NVTB. Bepalend voor de waarde is in hoeverre de boom zijn functie inmiddels vervult, omdat dit bepalend is voor de al gedane investering. Deze 'stichtingskosten' (wat heeft het gekost

om de boom, van deze grootte, op deze plaats te krijgen) bepalen de boomwaarde. De boomwaarde loopt op totdat de boom zijn functie vervult. Vervolgens neemt de boomwaarde af, overeenkomstig de verhouding tussen de huidige leeftijd van de boom en de verwachte maximale levensduur.

Deze methode is ontwikkeld om de afname van de geldelijke waarde te bepalen, als op een bepaald moment in de levenscyclus schade is toegebracht aan de boom. Het (illegaal) kappen van een boom veroorzaakt uiteraard de meeste schade, de functie die de boom vervulde is volledig weg. Met de Richtlijnen NVTB kan de boomwaarde worden bepaald en de benodigde vergoeding worden bepaald.

#### Uniforme beoordeling

In de gemeente Valkenswaard zijn bomen met een omtrek van 100 cm (doorsnede circa 32 cm) kapvergunningsplichtig (uitgezonderd soorten op de door het college vastgestelde lijst waarvoor een omtrek van 200 cm geldt). De aanvraag wordt beoordeeld aan de hand van de volgende kenmerken:

- a. de natuur- en milieuwaarde van de houtopstand;
- b. de landschappelijke waarde van de houtopstand;
- c. de waarde van de houtopstand voor het stads- en dorpschoon;
- d. de beeldbepalende waarde van de houtopstand;
- e. de cultuurhistorische waarde van de houtopstand;
- f. de waarde voor de recreatie en de leefbaarheid van de houtopstand.

Duidelijke criteria om deze kenmerken te beoordelen maken een objectieve beoordeling mogelijk. De kenmerken dienen door iedereen gelijk beoordeeld te kunnen worden. Door aan de beoordeling een score te koppelen, is vervolgens een objectieve afweging mogelijk.

In bijlage 3 zijn criteria opgenomen om de kenmerken te beoordelen, deze zijn gekoppeld aan scores. De criteria zijn per onderdeel toegelicht. De nadere toelichting verschaft meer duidelijkheid, te weten:

- a. de natuur- en milieuwaarde van de houtopstand:
  - de boomgrootte voor het binden van CO2 en afvangen fijnstof;
  - inheems of uitheems in relatie tot ecologische waarde;
  - dendrologische waarde als natuurwaarde.
- b. de landschappelijke waarde van de houtopstand:
  - boomsoort voor duurzaamheid en inheems
- c. de waarde van de houtopstand voor stads- en dorpschoon:
  - ruimtelijke betekenis, hoe zichtbaar is de houtopstand
  - stamdiameter, omvang mede bepalend voor waarde
- d. de beeldbepalende waarde van de houtopstand:
  - ruimtelijke betekenis (zichtbaarheid),
  - stamdiameter, grotere bomen beeldbepalender
  - groei vorm, afwijkende vorm is beeldbepalender
- e. de cultuurhistorische waarde van de houtopstand:
  - cultuurhistorische betekenis, waarom de boom voor de gemeente Valkenswaard cultuurhistorisch waardevol is.
- f. de waarde voor de recreatie en de leefbaarheid van de houtopstand:
  - toekomstverwachting boom, hoe lang nog van waarde
  - ruimtelijke betekenis, in hoeverre mogelijk functies te vervullen

Aan de hand van de beoordeling van iedere individuele kapaanvraag wordt de waarde van de boom bepaald, uitgedrukt in een score. Bomen met een score van **30 punten** en hoger mogen niet worden gekapt. Deze ondergrens is gekozen omdat hiermee de bomen die de belangrijkste waarden leveren worden beschermd. Voor deze bomen wordt alleen in uitzonderlijke situaties een kapvergunning afgegeven als zwaarwegende argumenten van toepassing zijn. In bijlage 3 is ieder criterium om tot het verlenen van een vergunning over te gaan toegelicht.

### Aspecten structuurvisie waarmee rekening te houden

In de Structuurvisie (2012) heeft de gemeente uitgangspunten opgenomen voor het behoud van groenstructuren. Onderstaand zijn deze nader uitgewerkt.

#### *Kwaliteitsverbetering van de groene structuren door enige verstening*

Bij ruimtelijke ontwikkelingen in de kern is het niet altijd mogelijk al het bestaande groen te handhaven. Met name bij herinrichtingen en inbreidingslocaties kan bestaand groen verloren gaan. Een dergelijke ontwikkeling is in zo'n geval soms onvermijdelijk om ruimte te bieden aan de stedelijke ontwikkelingen. Hoewel in de basis het behouden van het groen het uitgangspunt is, is in sommige gevallen een verstening van het groen mogelijk. Dit is mogelijk mits hieraan een duidelijke kwaliteitsverbetering van het groen wordt gekoppeld (toename recreatieve waarde, ecologische waarde, belevingswaarde) en het totale beeld van de groene structuur behouden blijft. Door ruimtelijke ingrepen kan deze waarde verder worden versterkt (dunnen voor lichtinval, vergroten belevingswaarde door kruidengroei), zodat de ruimtelijke ontwikkeling en de groenstructuur elkaar versterken.

#### *Het volledig verloren gaan van de groenstructuur*

Het behoud van de herkenbaarheid van de groenstructuur door middel van laanbeplanting en het behoud van waardevolle bomen is een minimale vereiste. Bij aanpassing in de verkeersstructuur of bij een ruimtelijke ontwikkeling moet de groenstructuur herkenbaar blijven. Dit kan bijvoorbeeld betekenen dat een laanstructuur wordt vervangen door opeenvolgende boomgroepen. In geval van aantasting dient sprake te zijn van ten minste compensatie (herplantplicht), zodat eens structureel deel behouden blijft.

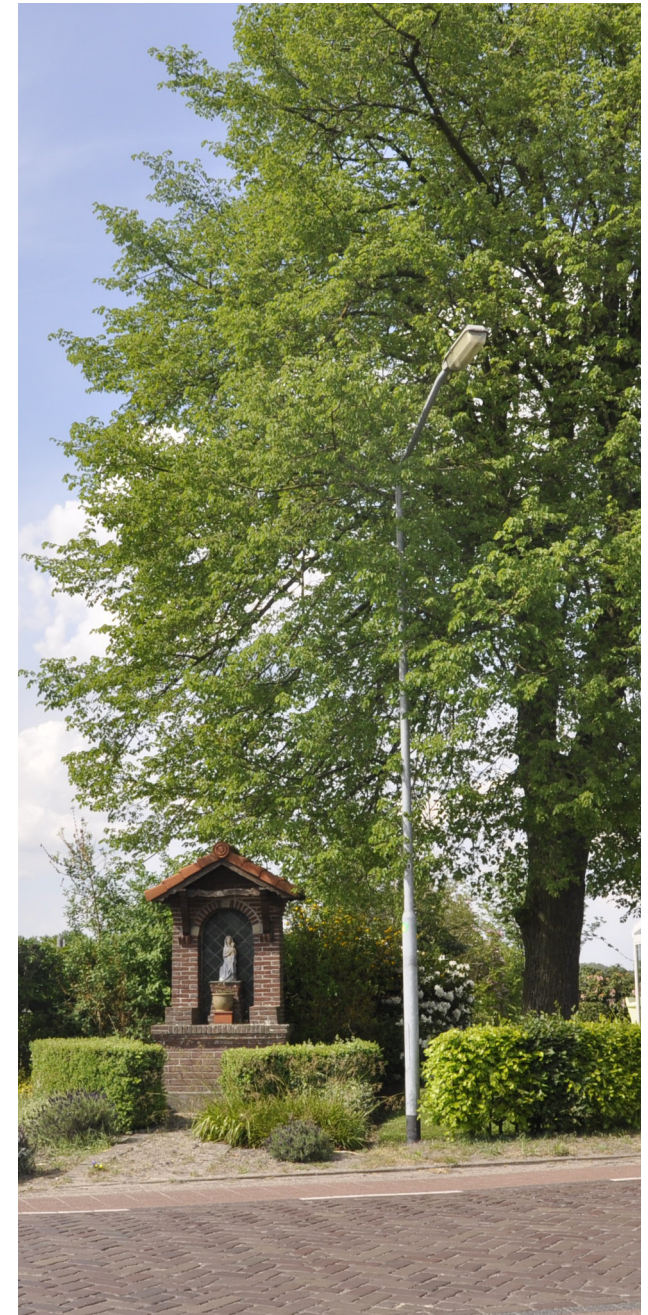
De term groenstructuur (structureel groen) is niet nader gedefinieerd in de structuurvisie. Het omvat minimaal de op de groenstructuurkaarten aangegeven (boom) structuren en parkgebieden. Daarnaast behoren ook kapvergunningsplichtige bomen tot het structureel groen,

evenals groen dat bijdraagt aan de specifieke kwaliteiten van buurten zoals beschreven in de Nota Ruimtelijke Kwaliteit (2015). Om afwegingen voor behoud of vervanging te maken worden de volgende uitgangspunten gehanteerd:

- Het inrichtingsplan wordt zoveel als mogelijk aangepast op alle aanwezige bomen. Bomen behorende tot de hoofd- en wijkstructuur hebben prioriteit;
- Als de boom inpasbaar is, is een boomeffectanalyse (BEA) leidend voor de te nemen maatregelen ten behoeve van boombescherming bij bouw- en graafwerkzaamheden;
- Indien de boom niet inpasbaar is, wordt een vervangende structuur gerealiseerd. Hierbij zijn ruimtelijk en technische kaders voor een duurzame groeiplaats leidend. Dit betekent dat in de sterk bebouwde omgeving extra (ondergrondse) maatregelen worden genomen.

#### Conclusie

- Behoud van groene kwaliteiten en waarden is het uitgangspunt;
- Uniforme criteria ter beoordeling van het belang van de boom dragen bij aan een duidelijke procedure kapvergunning;
- Groen is een belangrijke randvoorwaarde bij ruimtelijke ontwikkelingen;
- Plantontwikkelingen worden getoetst aan het groenstructuurplan en de hierin vermelde thema's en handvatten.





## Evenementen

In de parken en op de (markt)pleinen in Valkenswaard vinden meerdere evenementen plaats. Deze hebben hun weerslag op de aanwezige bomen en beplanting. Om negatieve effecten te voorkomen hanteert de gemeente bij vergunningsaanvragen de volgende uitgangspunten:

- Voor bepaalde delen van de parken is het mogelijk alle gemotoriseerd verkeer te verbieden of een beperking van de contactdruk in te stellen. Vooral in parken met weinig open ruimten vermindert dit de belasting op de bodem aanzienlijk.
- Door het vastleggen van verantwoorde rijroutes kunnen bepaalde delen van parken worden ontzien. De organisator dient deze rijroutes eerst af te zetten (bijvoorbeeld duidelijk met hekwerk of afzetlint of markeren met spray) voordat opbouwen en afbouwen van het evenement kan plaatsvinden. Dit voorkomt verdichting en schade aan stam en kroon van de boom.

- Aan de organisator kan in de vergunningaanvraag worden verplicht gesteld dat de opstelling van de containers, podia, e.d. wordt ingetekend in een tekening waarop de (toekomstige) kroonprojectie van de bomen is vermeld. Op vergelijkbare wijze kunnen routes van zwaar materieel worden ingetekend.
- Op locaties waar rijbewegingen met licht materiaal plaats vinden is het noodzakelijk de stam van de boom te beschermen. Op intensief betreden locaties is het daarnaast aan te bevelen de stamvoet te beschermen met een (drang)hekwerk rond de stamvoet.

De gemeente heeft diverse mogelijkheden om door de inrichting van het park en beheermaatregelen de kwaliteit van het bomenbestand in stand te houden. Op basis van monitoring vindt noodzakelijke groeiplaatsverbetering plaats. Voor groeiplaatsverbetering van bestaande bomen gelden in principe dezelfde uitgangspunten als voor nieuw aan te planten bomen. De groenbeheerder

maakt per locatie de afweging voor mogelijk maatregelen op basis van de aspecten toekomstverwachting (vanuit rendement investering), boomsoort, status en gewenst gebruik omgeving. Mogelijk maatregelen zijn beluchten, bemesten, granulaat inbrengen en mulchen.

## Zonnepanelen

Bomen in het openbaar gebied kunnen een belemmering zijn voor zonnepanelen op aangrenzende gebouwen in eigendom van derden. Dit is geen reden om de boom te verwijderen of overmatig te snoeien. Uiteraard vindt het reguliere snoei-beheer plaats, waarbij binnen de gestelde technische kaders de boom wordt gesnoeid. Gevaarlijke en hinderlijke takken worden uit veiligheidsoverweging verwijderd en de boom wordt opgekrond (realiseren takvrije stam, hoogte takvrije stam afhankelijk van onder andere verkeerssituatie). Bomen worden echter niet onnodig hoog opgekrond (grotere takvrije stam) of juist getopt voor zonnepanelen.



### 3.2 Toekomstbestendige openbare ruimte

Alle niveaus van het gemeentelijk groen dragen bij aan een toekomstbestendige groenstructuur. Die ene boom in de straat ter verkoeling en de beekdalen als waterretentie, de geveltuin en de VELT-tuin. In deze paragraaf zijn aan de hand van de thema's ontwikkelingen in beeld gebracht om de groenstructuur verder te ontwikkelen.

#### Identiteit

Openbaar groen dat is ingepast in de omgeving (ruimtelijk, maar ook in de tijd) is voorbestemd om langer te bestaan. Door met de inrichting en het beheer van groen voort te bouwen op wat er al is en goed te kijken naar natuurlijke systemen, cultuurhistorie en vormgevingsprincipes is de kans groter dat de groene inrichting wordt gewaardeerd en dat ook zo blijft.

#### Biodiversiteit

Door een grote diversiteit aan soorten aan te planten is het totale areaal minder vatbaar voor ziektes en plagen. Ook biedt een grotere diversiteit aan openbaar groen meer ruimte voor verschillende insecten, vogels en zoogdieren. Hiermee draagt het bij aan een sterker en daarbij toekomstbestediger ecosysteem.

#### Cultuurhistorie

De groenstructuren hebben zich door de eeuwen heen aangepast aan de veranderende dorpse omgeving. Door de ruime opzet en de afwezigheid van verharding en auto's hadden bomen vroeger alle ruimte om zowel boven- als ondergronds helemaal uit te groeien. Tegenwoordig kent hun groeiplaats allerlei belemmeringen. Daarnaast had groen vroeger voornamelijk een gebruiksfunctie, bijvoorbeeld als zonwering voor woningen of voor de productie van geriefhout. In de huidige woon- en werkomgeving heeft groen vele andere functies.

Maar ook nu is de functie van groen aan verandering onderhevig. Groen speelt een belangrijke rol in toekomstbestendige dorpen en wijken, die zijn

aangepast op steeds warmere en steeds nattere omstandigheden. Hierbij moet men denken aan groen op daken en tegen gevels en wadi's die water opvangen en ruimte voor infiltratie. Maar ook het inzetten van groen om een aantrekkelijk microklimaat te creëren. In inrichtingsplannen zijn deze maatregelen gericht op klimaatadaptatie een belangrijk aandachtspunt. In het (nieuwe) verbreed gemeentelijke rioleringsplan (VGRP) is groen in combinatie met (tijdelijke) waterberging een belangrijk aandachtspunt.

#### Waardevol groen

Volwassen bomen leveren een grotere bijdrage, bijvoorbeeld aan het afvangen van fijnstof of het zorgen voor verkoeling. Tevens is de belevingswaarde groter. Het beleid van de gemeente richt zich dan ook op het behoud van bestaande bomen in de toekomst en het versterken van de groenstructuren.

Daarnaast wordt bij herinrichting beoordeeld welke bomen toekomstwaarde hebben en dus kunnen uitgroeien tot waardevolle volwassen exemplaren. Indien dit niet mogelijk is worden nieuwe toekomstbomen aangeplant.

#### Verbindingen

Toegankelijk groen voor alle levensfasen. Ouderen wonen steeds langer thuis. Toegankelijkheid van de woonomgeving draagt bij aan deze zelfstandigheid. Enerzijds kunnen zij zo in hun eigen behoefte voorzien door comfortabele verbindingen tussen wooncomplexen, winkels en zorgvoorzieningen. Anderzijds draagt een groene woonomgeving bij aan het voorkomen van een isolement, doordat men tijdens een ommetje in het park mensen ontmoet en het gesprek aan gaat.

Goede verbindingen in het groen zorgen ervoor dat fietsen en wandelen aantrekkelijker wordt. Niet alleen voor de recreant, maar ook voor de dagelijkse verkeersbewegingen. Hiermee wordt het gebruik van de auto ontmoedigd, wat weer zorgt voor minder uitstoot van CO2.

#### Gebruik

Groen reduceert stress en zet aan tot meer bewegen. Daarmee heeft groen een positief effect op de gezondheid. Om dit effect te optimaliseren is het wel belangrijk dat het openbaar groen voor iedereen gebruikt kan worden en dat het toegankelijk, aantrekkelijk, functioneel en veilig is.

#### Conclusies

- Handvatten bij alle ruimtelijke ontwikkeling als aandachtspunt meenemen
- De waarde van groen wordt door deze ontwikkelingen verder versterkt en onder de aandacht gebracht.

### 3.3 Betrokkenheid en zelfwerkzaamheid

De samenleving hecht steeds meer waarde aan betrokkenheid bij- en participatie in- de inrichting en het onderhoud van de openbare ruimte. Een belangrijke reden hiervoor is de verandering van een beschermende verzorgingsstaat naar een actieve participatiesamenleving. De overheid trekt zich op diverse fronten terug daar waar de samenleving in staat is om op eigen kracht in behoeftes te voorzien (Boonstra & Boelens, 2011).

Ook in de gemeente Valkenswaard hebben bewoners de mogelijkheid een bijdrage te leveren aan een aantrekkelijke groene leefomgeving. De gemeente heeft een faciliterende rol. Waar mogelijk worden initiatieven van bewoners ondersteund. Dit betreft zowel initiatieven in de wijk (gezamenlijke moestuin), buurt (ontmoetingsplek) als straat (geveltuinen). Uit het oogpunt van draagvlak en continuïteit is onderhoud van openbaar groen door groepen bewoners hierbij het uitgangspunt.

In het algemeen wordt groen dat door de bewoners zelf wordt onderhouden zeer gewaardeerd. Omwonenden voelen zich ook meer verbonden met en verantwoordelijk voor het openbare groen dat door hen wordt onderhouden. Doelstelling is dat samenwerken in het groen in de eerste plaats moet bijdragen aan meer sociale samenhang in de buurten.

Een meerwaarde van groenonderhoud door bewoners kan ook zijn dat de kwaliteit van het groenonderhoud kan worden opgeschaald van onderhoudsniveau B (Basis) naar niveau A (Hoog). Bewoners kunnen door eigen inspanning (hogere frequentie onderhoud) een hoger kwaliteitsniveau realiseren. Dit is geen doel op zich, maar vaak wel het resultaat van betrokken bewoners.

Om de betrokkenheid van bewoners in goede banen te leiden, zijn een aantal afspraken tussen de gemeente Valkenswaard en de initiatiefnemers noodzakelijk:

- Wij gaan er van uit dat het onderhoud van het betreffende stuk openbaar gebied op een verantwoorde wijze door de bewoners zal worden uitgevoerd.
- Wij gaan er van uit dat het terrein door de bewoners niet verwaarloosd wordt, mochten wij dat constateren dan gaan we in gesprek met de contactpersonen en zullen er nadere afspraken gemaakt worden.
- Wij gaan er vanuit dat de bewoners tijdig contact opnemen als zij het voornemen hebben het onderhoud te beëindigen en dat het stuk grond in redelijke staat wordt overdragen aan de gemeente.
- Het is nodig dat nutsbedrijven en gemeente altijd toegang hebben tot het grondgebied, onder andere voor onderhoud, aanleg van kabels en leidingen.
- Het onderhoud van de bomen die op het betreffende perceel staan wordt uitgevoerd door de gemeente.
- Het openbare karakter van het groen moet bewaard worden en er wordt geen hek of schutting omheen gezet.
- Als het afval te veel is voor eigen groencontainers, dan kan de gemeente een extra groencontainer beschikbaar stellen.

#### Conclusies

- Betrokkenheid burgers bij de openbare ruimte is een pré.
- Duidelijke verwachtingen zijn bepalend voor het welslagen van participatie.





## Bijlage 1. Proces totstandkoming plan met participanten

Voor de totstandkoming van het groenstructuurplan zijn verschillende partijen betrokken.

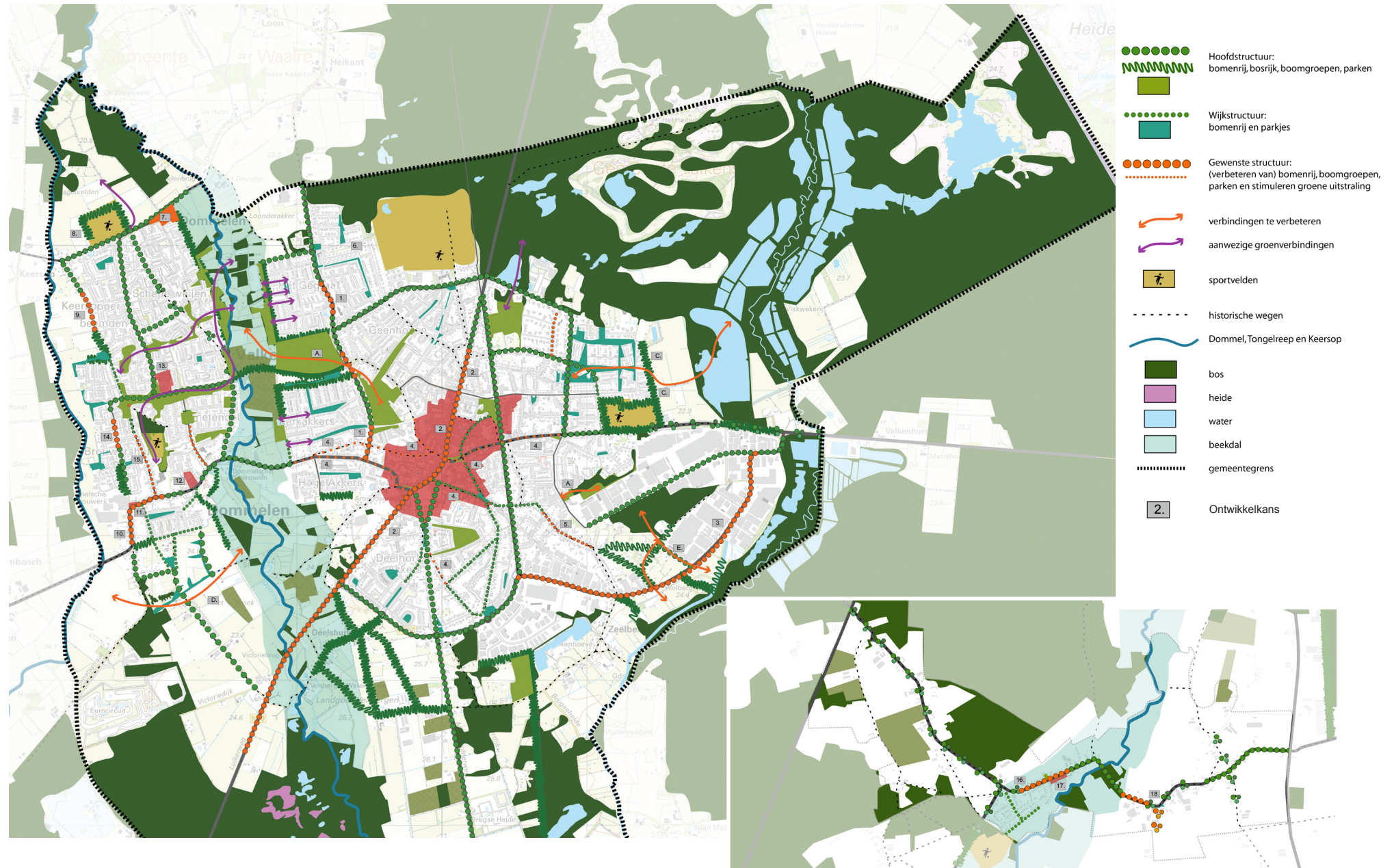
Tijdens een beginsessie zijn afgevaardigden van groene belangengroepen uitgenodigd, zoals IVN, Bomenstichting, VELT, Groen en Heem en Heemkundekring Weerderheem. Daarnaast zijn ook afgevaardigden van belangengroepen zoals op den Rösheuvel en de wijkorganen uitgenodigd. Tijdens de bijeenkomst is er een werksessie georganiseerd waarbij men mee dacht over de verschillende thema's voor het plan en zijn daadwerkelijk belangrijke structuren en aandachtslocaties in de kaart ingetekend.

In juni 2017 zijn er drie bredere sessies georganiseerd. Iedereen in Valkenswaard werd gevraagd mee te denken over het groen in ieders wijk. Tijdens de drie sessies zijn wederom de belangengroepen gevraagd aan te sluiten, wat ook is gebeurd.

Twee sessies voor de kern Valkenswaard hebben op het gemeentehuis plaatsgevonden, de sessie van Dommelen heeft in een café in Dommelen plaats gevonden. Tijdens de bijeenkomsten is de richting van het concept plan uiteengezet. Vervolgens was er ruimte voor het gesprek hierover, aanvullingen en het bekijken van de kaart.

De vier bijeenkomsten hebben waardevolle informatie opgeleverd voor de aanscherping van het definitieve groenstructuurplan. Na de bijeenkomsten hebben de belangengroepen en andere bewoners die de sessie hebben bijgewoond in oktober 2017 het concept plan ontvangen. Eventuele laatste vragen en opmerkingen zijn meegenomen naar het definitieve plan.

## Bijlage 2. Groenstructuurplankaart



## Bijlage 3. Criteria beoordeling kapaanvraag

### 1. boomsoort

Geregistreerd wordt de wetenschappelijke naam van de betreffende boom. Daarbij worden in ieder geval de familienaam en de soortnaam opgenomen. Indien mogelijk wordt ook de cultivar geregistreerd.

Door het toekennen van punten aan de verschillende boomsoorten kan verhoogde bescherming van deze soorten worden bereikt. Daarbij zijn de volgende uitgangspunten gehanteerd:

**Duurzame soorten:** Duurzame boomsoorten krijgen een hogere waardering dan niet duurzame boomsoorten. Een duurzame boomsoort is herkenbaar aan zijn lange levensduur. Het zijn soorten die traag groeien en daardoor pas over een lang termijn hun uiteindelijke, vaak kenmerkende vorm krijgen. Doordat de bomen zo'n lange levensduur hebben zijn ze vaak bepalend voor het beeld omdat ze al generaties lang beeldbepalend zijn.

<i>Duurzaamheid</i>	<i>punten</i>	<i>weging</i>
Snelgroeiend/niet duurzaam	0 ptn	1x
Normaal	1 ptn	1x
Traaggroeiend/duurzaam	2 ptn	1x

**Boomgrootte:** Bomen die vanwege hun grote afmetingen uit kunnen groeien tot monumentale bomen worden hoger beoordeeld dan kleinere bomen. Voor dit aspect worden 0 (3e grootte), 1 (normaal groeiende soort 2e grootte) of 2 punten (1e grootte) toegekend.

<i>Boomgrootte</i>	<i>punten</i>	<i>weging</i>
3e grootte	0 ptn	2x
2e grootte	1 ptn	2x
1e grootte	2 ptn	2x

**Inheemse soorten:** Toepassing van in Nederland inheemse soorten verdient de voorkeur boven exoten vanwege hun bijdrage aan de landschappelijke identiteit en aan de ecologische waarden.

<i>Herkomst</i>	<i>punten</i>	<i>weging</i>
Uitheems	0 ptn	2x
Inheems	1 ptn	2x

**Dendrologische waarde:** Soorten die in Nederland zeer beperkt aanwezig zijn hebben vanwege hun zeldzaamheid een extra betekenis. De aanduiding van zeldzaamheid in de Nederlandse Dendrologie is hiervoor in eerst instantie bepalend.

<i>Dendrologische waarde</i>	<i>punten</i>	<i>weging</i>
(Zeer) algemeen	0 ptn	5x
(Zeer) zeldzaam	1 ptn	5x

Aansluitend aan de criteria is een lijst met algemeen voorkomende boomsoorten en cultivars toegevoegd waarvoor is aangegeven welke punten worden toegekend aan de betreffende soort. Voor andere soorten dient de waardering van de soort bepaald te worden aan de hand van voorgaande criteria.

### 2. stamdiameter

De stamdiameter op 1,30 meter boven maaiveld geeft een indicatie van grootte van de boom.

<i>Stam diameter</i>	<i>punten</i>	<i>weging</i>
Minder dan 40 centimeter	0 ptn	4x
40-60 centimeter	1 ptn	4x
60-80 centimeter	2 ptn	4x
Meer dan 80 centimeter	3 ptn	4x

### 3. toekomstverwachting

Alleen bomen met een goede toekomstverwachting dienen beschermd te worden middels de gemeentelijke lijst. De toekomstverwachting van de boom is afhankelijk van de actuele conditie en de groeirimte ondergronds en bovengronds. Over het algemeen geldt dat bomen met een hogere levensverwachting meer bescherming verdienen dan bomen met een lage levensverwachting.

**Conditie:** de conditie van de boom is cruciaal voor de levensverwachting van een boom en dient te worden gescoord door een specialist. Hierbij wordt gekeken naar de bladbezetting en scheutlengte, eventuele ziektes en de algehele uitstraling van de boom.

<i>Conditie</i>	<i>punten</i>	<i>weging</i>
Sterk verminderd	-1 ptn	4x
Verminderd	0 ptn	4x
Goed	1 ptn	4x

### 4. groeivorm

Bomen met een bijzondere of fraaie groei- of snoeivorm worden hoger gewaardeerd. Daarbij kan de extra waarde zijn gebaseerd op:

1. slechte kwaliteit kroon: De natuurlijke vorm en bijbehorende kroonomvang van de boom zijn in slechte staat, (bijvoorbeeld bij het ontbreken van een deel van de kroon) of de kroonvorm is zeer algemeen;
2. een soorteigen habitus opgekroond: De natuurlijke vorm en bijbehorende kroonomvang van de boom zijn aanwezig maar door opkroning (> 4 meter) is geen goed beeld van de soorteigen habitus aanwezig;
3. een soorteigen habitus: De natuurlijke vorm en bijbehorende kroonomvang van de boom zijn aanwezig en daardoor geeft de boom een goed beeld van de soorteigen habitus;
4. bijzondere snoeivorm: Bomen met een bijzondere snoeivorm (zoals de alom bekende leilinde, knobomen, etagebomen en leiperen) hebben door hun vorm een extra waarde.

<i>Groei vorm</i>	<i>punten</i>	<i>weging</i>
Slechte kwaliteit kroon	0 ptn	1x
Soorteigen habitus slecht opgekroond	1 ptn	1x
Soorteigen habitus (opgekroond)	2 ptn	1x
Bijzondere snoei vorm	2 ptn	1x

### 5. ruimtelijke betekenis

Individuele bomen kunnen sterk bijdragen aan de structuur van de openbare ruimte. Doorslaggevende afwegingen hierbij zijn:

1. niet zichtbaar vanaf openbare weg: Het behoud van waardevolle bomen is gericht op een instandhouding van de kwaliteit van de openbare ruimte; bomen die niet vanaf de openbare weg zichtbaar zijn dragen niet bij aan deze kwaliteit.
2. gedeeltelijk zichtbaar vanaf openbare weg: Bomen die vanaf de openbare weg gedeeltelijk zichtbaar zijn dragen in beperkte mate bij aan de kwaliteit van de openbare ruimte en verdienen daarom bescherming.
3. gedeeltelijk zichtbaar vanaf openbare weg en ondersteunend bij de gemeentelijke groenstructuur: Bomen die vanaf de openbare weg gedeeltelijk zichtbaar zijn en daarnaast ook bijdragen aan de gemeentelijke groenstructuur zijn van groot belang voor de kwaliteit van de openbare ruimte en verdienen daarom extra bescherming.
4. van alle zijden zichtbaar vanaf de openbare weg: Het behoud van waardevolle bomen is gericht op een instandhouding van de kwaliteit van de openbare ruimte; bomen die van alle zijden zichtbaar zijn vanaf de openbare weg dragen veel bij aan deze kwaliteit.

<i>Ruimtelijke betekenis</i>	<i>punten</i>	<i>weging</i>
Niet zichtbaar vanaf openbare weg	0 ptn	2x
Gedeeltelijk zichtbaar vanaf openbare weg	3 ptn	2x
Gedeeltelijk zichtbaar vanaf openbare weg en ondersteunend bij de gemeentelijke groenstructuur	4 ptn	2x
Van alle zijden zichtbaar vanaf de openbare weg	5 ptn	2x

### 6. cultuurhistorische betekenis

Naast de toepassing van streekeigen soorten hebben sommige bomen extra betekenis vanwege het feit dat de vorm en/of soort boom van oudsher wordt toegepast in Zuidoost Brabant.

1. geen bijzondere betekenis: De boom heeft geen bijzondere betekenis voor de omgeving.
2. streekeigen beplanting: Boombeplanting die kenmerkend is voor de streek. Voor de gemeente Valkenswaard zijn dit: lindes, hoogstamfruitbomen, walnoten, knotwilgen, knotessen en elzen, eiken.
3. bijzondere (cultuurhistorische) betekenis: bomen kunnen vanwege hun geschiedenis, locatie of aanleiding een bijzondere betekenis hebben. Voorbeelden zijn:
  - o grens- of markeringsbomen (op vroegere gemeentegrenzen);
  - o herdenkingsbomen (aangeplant bij een speciale gebeurtenis);
  - o geadopteerde bomen (door bijvoorbeeld een school of vereniging);
  - o bomen waaronder recht werd gesproken.
  - o leilindes bij oude boerderijen
  - o historische structuren (> 80 jaar) op landgoederen en buitenplaatsen
  - o doorgeschoten hagen (met name beuk) die op zich zelf staand element vormt

<i>Cultuurhistorische betekenis</i>	<i>punten</i>	<i>weging</i>
Geen bijzondere betekenis	0 ptn	3x
Streekeigen beplanting (hoogstamfruit, walnoten etc.)	1 ptn	3x
Bijzondere betekenis	2 ptn	3x

### Beoordeling aanvraag

Als de boom conform voorgaande criteria niet gekapt mag worden, gelden enkele uitzonderingen. Dit betreft:

**Veiligheid:** Wanneer een boom een onveilige situatie veroorzaakt, moet allereerst de volgende vraag worden gesteld: zorgt de boom voor een gevaarlijke situatie of is sprake van een calamiteit?

**Gevaarlijke situaties:** situaties waarbij de veiligheid van omwonenden en passanten in het gedrang komt of kan gaan komen. In deze situaties is het altijd noodzakelijk nader onderzoek te (laten) doen of de onveilige situatie wel door de boom wordt veroorzaakt. Afhankelijk van de situatie zal dit onderzoek uitgevoerd worden door een specialist. Afhankelijk van de uitkomsten uit het onderzoek worden maatregelen getroffen. Allereerst wordt geprobeerd het gevaar op te heffen door uitvoering van extra (onderhoud)maatregelen zoals snoei of verbetering van ondergrondse ruimte. Wanneer andere maatregelen geen oplossing bieden is kap de laatste optie.

**Calamiteit:** levensbedreigende situaties of situaties waarbij ongevallen kunnen ontstaan, waarbij directe kap noodzakelijk is om de veiligheid van omwonenden en/of passanten te waarborgen. In deze gevallen kan gemeente ook noodkap opleggen.

Een voorbeeld van een calamiteit:

- Blikseminslag;
- Stormschade;
- Instabiliteit door bouw- en graafwerkzaamheden e.d.;
- Aantasting door ziekte.

**Schade:** Wanneer een boom ernstige schade aanricht aan bijvoorbeeld gebouwen kan dit een reden zijn voor verlening van een kapvergunning. Bij elke kapaanvraag die terug te herleiden is naar een schadegeval dient allereerst te worden onderzocht of de schade daadwerkelijk is veroorzaakt door de boom. Voorbeelden van schadegevallen zijn:

- Ingroei van wortels in funderingen: wortels leiden tot



scheuren of verzakkingen. Wanneer maatregelen als wortelsnoei en een wortelscherm geen oplossing zijn of wanneer meer schade wordt aangericht aan boom en/of gebouw is het verwijderen van de boom een laatste optie.

- Vitaliteit en ziekten: Plantenziekten kunnen in gevallen leiden tot afgifte van een kapvergunning. Vooral bij besmettelijke ziekten is het verstandig een aangetaste boom te verwijderen om verdere besmetting te voorkomen. Bij elke kapaanvraag die te herleiden is naar een plantenziekte is het nodig dat de specialist vast stelt of er sprake is van een ziekte die het noodzakelijk maakt een kapvergunning te verlenen. Voorbeelden van ziekten kunnen zijn:
  - Iepziekte
  - Bacterievuur
  - Tonderzwam

Herinrichting: Continu vinden ruimtelijke ontwikkelingen plaats. Het behoud van de boom, al dan niet door de plannen aan te passen, is hierbij het uitgangspunt. Vanuit verkeerstechnisch oogpunt is het niet altijd mogelijk de bomen in het ontwerp voor herinrichting in te passen. Wanneer uit een beoordeling door een specialist blijkt dat om boom- of verkeerstechnische redenen gekapt moet worden, vindt verstreking van de kapvergunning plaats.

Zwaarwegende argumenten: Het college kan in geval van zwaarwegende argumenten besluiten de kapvergunning alsnog te verlenen. Het belang van de gemeenschap weegt hierbij zwaarder als het belang van de boom.

Soort Wetenschappelijk	Afkorting	Soort NL	Duurzaamheid	Boomgrootte	Herkomst	Dendrologische waarde
Abies	ABI	Spar	Snelgroeiend/ niet duurzaam	1e grootte	Uitheems	Zeer algemeen
Acer campestre	ACE CA	Veldesdoorn	Snelgroeiend/ niet duurzaam	2e grootte	Inheems	Algemeen
Acer campestre cultivar	ACE CA CV	Veldesdoorn cultivar	Snelgroeiend/ niet duurzaam	2e grootte	Inheems	Algemeen
Acer capillipes	ACE CL	Slangenbastesdoorn	Snelgroeiend/ niet duurzaam	2e grootte	Uitheems	Zeer zeldzaam
Acer cappadocicum	ACE CP	Kolchische Esdoorn	Snelgroeiend/ niet duurzaam	1e grootte	Uitheems	Zeer zeldzaam
Acer cappadocicum cultivar	ACE CP CV	Kolchische Esdoorn cultivar	Snelgroeiend/ niet duurzaam	1e grootte	Uitheems	Zeer zeldzaam
Acer davidii	ACE DA	Chinese Esdoorn	Snelgroeiend/ niet duurzaam	2e grootte	Uitheems	Zeer zeldzaam
Acer x freemanii	ACE FR	Acer x freemanii	Normaal	1e grootte	Uitheems	Zeldzaam
Acer griseum	ACE GR	Papieresdoorn	Snelgroeiend/ niet duurzaam	2e grootte	Uitheems	Zeer zeldzaam
Acer negundo	ACE NE	Vederesdoorn	Normaal	1e grootte	Uitheems	Zeer algemeen
Acer negundo cultivar	ACE NE CV	Vederesdoorn cultivar	Normaal	2e grootte	Uitheems	Zeer algemeen
Acer platanoides	ACE PL	Noorse Esdoorn	Normaal	1e grootte	Uitheems	Zeer algemeen
Acer platanoides cultivar	ACE PL CV	Noorse Esdoorn cultivar	Normaal	1e grootte	Uitheems	Zeer algemeen
Acer pseudoplatanus	ACE PS	Gewone Esdoorn	Normaal	1e grootte	Inheems	Zeer algemeen
Acer pseudoplatanus cultivar	ACE PS CV	Gewone Esdoorn cultivar	Normaal	1e grootte	Inheems	Zeer algemeen
Acer rubrum	ACE RB	Rode Esdoorn	Snelgroeiend/ niet duurzaam	1e grootte	Uitheems	Algemeen
Acer rufinerve	ACE RU	Grijze Slangenbast Esdoorn	Snelgroeiend/ niet duurzaam	2e grootte	Uitheems	Zeer zeldzaam
Acer rufinerve cultivar	ACE RU CV	Grijze Slangenbast Esdoorn cultivar	Snelgroeiend/ niet duurzaam	2e grootte	Uitheems	Zeer zeldzaam
Acer saccharinum	ACE SA	Zilveresdoorn	Snelgroeiend/ niet duurzaam	1e grootte	Uitheems	Zeer algemeen
Acer saccharinum cultivar	ACE SA CV	Zilveresdoorn cultivar	Snelgroeiend/ niet duurzaam	1e grootte	Uitheems	Zeer algemeen
Acer saccharum	ACE SC	Suikeresdoorn	Normaal	1e grootte	Uitheems	Zeer zeldzaam
Acer saccharum cultivar	ACE SC CV	Suikeresdoorn cultivar	Normaal	1e grootte	Uitheems	Zeer zeldzaam
Aesculus x carnea 'Briotii'	AES CA BR	Rode Paardekastanje	Traaggroeiend/ duurzaam	1e grootte	Uitheems	Zeer algemeen
Aesculus x carnea 'Plantierensis'	AES CA PL	Rode Paardekastanje cultivar	Traaggroeiend/ duurzaam	1e grootte	Uitheems	Algemeen
Aesculus flava	AES FL	Gele Pavia	Traaggroeiend/ duurzaam	2e grootte	Uitheems	Zeer zeldzaam
Aesculus hippocastanum	AES HI	Witte Paardekastanje	Traaggroeiend/ duurzaam	1e grootte	Uitheems	Zeer algemeen
Aesculus hippocastanum cultivar	AES HI CV	Witte Paardekastanje cultivar	Traaggroeiend/ duurzaam	1e grootte	Uitheems	Zeer algemeen
Aesculus pavia	AES PA	Rode Pavia	Traaggroeiend/ duurzaam	2e grootte	Uitheems	Zeer zeldzaam
Aesculus pavia cultivar	AES PA CV	Rode Pavia cultivar	Traaggroeiend/ duurzaam	2e grootte	Uitheems	Zeer zeldzaam
Ailanthus altissima	AIL AL	Hemelboom	Normaal	1e grootte	Uitheems	Algemeen
Alnus cordata	ALN CO	Hartbladige Els	Snelgroeiend/ niet duurzaam	1e grootte	Uitheems	Algemeen

<i>Alnus glutinosa</i>	ALN GL	Gewone Els	Snelgroeiend/ niet duurzaam	1e grootte	Inheems	Zeer algemeen
<i>Alnus glutinosa</i> cultivar	ALN GL CV	Gewone Els cultivar	Snelgroeiend/ niet duurzaam	2e grootte	Inheems	Algemeen
<i>Alnus incana</i>	ALN IN	Grijze Els	Snelgroeiend/ niet duurzaam	1e grootte	Inheems	Algemeen
<i>Alnus incana</i> cultivar	ALN IN CV	Grijze Els cultivar	Snelgroeiend/ niet duurzaam	2e grootte	Inheems	Algemeen
<i>Alnus rubra</i>	ALN RU	Rode els	Snelgroeiend/ niet duurzaam	1e grootte	Uitheems	Zeer zeldzaam
<i>Alnus subcordata</i> cultivar	ALN SC CV	Kaukasische els cultivar	Snelgroeiend/ niet duurzaam	1e grootte	Uitheems	Zeldzaam
<i>Alnus x spaethii</i> cultivar	ALN SP CV	<i>Alnus x spaethii</i> cultivar	Snelgroeiend/ niet duurzaam	1e grootte	Uitheems	Zeer algemeen
<i>Amelanchier lamarckii</i>	AME LM	Amerikaans Krenteboompje	Snelgroeiend/ niet duurzaam	2e grootte	Inheems	Zeer algemeen
<i>Amelanchier laevis</i>	AME LV	Krent	Snelgroeiend/ niet duurzaam	3e grootte	Uitheems	Zeldzaam
<i>Araucaria</i>	ARA	Slangenden	Normaal	1e grootte	Uitheems	Zeer algemeen
<i>Betula ermanii</i> cultivar	BET ER CV	Goudberk cultivar	Snelgroeiend/ niet duurzaam	1e grootte	Uitheems	Algemeen
<i>Betula nigra</i>	BET NI	Zwarte Berk	Snelgroeiend/ niet duurzaam	1e grootte	Uitheems	Algemeen
<i>Betula papyrifera</i>	BET PA	Papierberk	Snelgroeiend/ niet duurzaam	1e grootte	Uitheems	Algemeen
<i>Betula pendula</i>	BET PE	Ruwe Berk	Snelgroeiend/ niet duurzaam	1e grootte	Inheems	Zeer algemeen
<i>Betula pendula</i> cultivar	BET PE CV	Ruwe Berk cultivar	Snelgroeiend/ niet duurzaam	1e grootte	Inheems	Zeer algemeen
<i>Betula pubescens</i>	BET PU	Zachte Berk	Snelgroeiend/ niet duurzaam	1e grootte	Inheems	Zeer algemeen
<i>Betula utilis</i>	BET UT CV	Tibetaanse Berk	Snelgroeiend/ niet duurzaam	1e grootte	Uitheems	Algemeen
<i>Buxus</i>	BUX	Buxus	Traaggroeiend/ duurzaam	2e grootte	Uitheems	Algemeen
<i>Calocedrus decurrens</i>	CAL DE	Wierookceder	Traaggroeiend/ duurzaam	1e grootte	Uitheems	Zeer zeldzaam
<i>Carpinus betulus</i>	CAR BE	Haagbeuk	Traaggroeiend/ duurzaam	1e grootte	Inheems	Zeer algemeen
<i>Carpinus betulus</i> cultivar	CAR BE CV	Haagbeuk cultivar	Traaggroeiend/ duurzaam	2e grootte	Inheems	Zeer algemeen
<i>Carya glabra</i>	CAR GL	Kale Hickorynoot	Normaal	1e grootte	Uitheems	Zeer zeldzaam
<i>Carpinus japonica</i>	CAR JA	Japanees Haagbeuk	Traaggroeiend/ duurzaam	1e grootte	Uitheems	Zeer zeldzaam
<i>Carya laciniosa</i>	CAR LA	Koningsnoot	Normaal	1e grootte	Uitheems	Zeer zeldzaam
<i>Carya ovata</i>	CAR OV	Hickorynoot	Normaal	1e grootte	Uitheems	Zeer zeldzaam
<i>Castanea sativa</i>	CAS SA	Tamme Kastanje	Traaggroeiend/ duurzaam	1e grootte	Uitheems	Zeer algemeen
<i>Castanea sativa</i> cultivar	CAS SA CV	Tamme Kastanje cultivar	Traaggroeiend/ duurzaam	1e grootte	Uitheems	Algemeen
<i>Catalpa bignonioides</i>	CAT BI	Trompetboom	Normaal	1e grootte	Uitheems	Algemeen
<i>Catalpa bignonioides</i> cultivar	CAT BI CV	Trompetboom cultivar	Normaal	2e grootte	Uitheems	Algemeen
<i>Catalpa ovata</i>	CAT OV	Trompetboom	Normaal	2e grootte	Uitheems	Zeer zeldzaam
<i>Catalpa speciosa</i>	CAT SP	Westerse Trompetboom	Normaal	2e grootte	Uitheems	Algemeen
<i>Cedrus</i>	CED	Ceder	Normaal	1e grootte	Uitheems	Algemeen

<i>Celtis australis</i>	CEL AU	Oosterse Netelboom	Normaal	1e grootte	Uitheems	Zeer zeldzaam
<i>Celtis occidentalis</i>	CEL OC	Westerse Netelboom	Normaal	1e grootte	Uitheems	Zeer zeldzaam
<i>Cercis canadensis</i>	CER CA	Noord-Amerikaanse Judasboom	Normaal	2e grootte	Uitheems	Zeer zeldzaam
<i>Cercidiphyllum japonicum</i>	CER JA	Katsuraboom	Normaal	2e grootte	Uitheems	Zeldzaam
<i>Cercis siliquastrum</i>	CER SI	Judasboom	Normaal	2e grootte	Uitheems	Zeldzaam
<i>Chamaecyparis</i>	CHA	Cypres	Normaal	3e grootte	Uitheems	Zeer algemeen
<i>Cladrastis kentukea</i>	CLA KE	Geelhout	Normaal	2e grootte	Uitheems	Zeer zeldzaam
<i>Clerodendrum trichotomum</i>	CLE TR	Kansenboom	Snelgroeiend/ niet duurzaam	3e grootte	Uitheems	Zeer zeldzaam
<i>Corylus colurna</i>	COR CO	Boomhazelaar	Normaal	1e grootte	Uitheems	Zeer algemeen
<i>Cornus mas</i>	COR MA	Gele Kornoelje	Normaal	3e grootte	Inheems	Zeldzaam
<i>Crataegus x grignonensis</i>	CRA GR	Franse Meidoorn	Snelgroeiend/ niet duurzaam	3e grootte	Uitheems	Zeer zeldzaam
<i>Crataegus laevigata</i>	CRA LA	Tweestijlige Meidoorn	Snelgroeiend/ niet duurzaam	2e grootte	Inheems	Zeer algemeen
<i>Crataegus laevigata cultivar</i>	CRA LA CV	Tweestijlige Meidoorn cultivar	Snelgroeiend/ niet duurzaam	3e grootte	Inheems	Zeer algemeen
<i>Crataegus x lavalleei</i>	CRA LA PA	Meidoorn	Snelgroeiend/ niet duurzaam	2e grootte	Uitheems	Algemeen
<i>Crataegus monogyna</i>	CRA MO	Eenstijlige Meidoorn	Snelgroeiend/ niet duurzaam	2e grootte	Inheems	Zeer algemeen
<i>Crataegus monogyna cv</i>	CRA MO CV	Eenstijlige Meidoorn cultivar	Snelgroeiend/ niet duurzaam	2e grootte	Inheems	Zeer algemeen
<i>Crataegus pinnatifida var. major</i>	CRA PI MA	Chinese Meidoorn	Snelgroeiend/ niet duurzaam	2e grootte	Uitheems	Zeldzaam
<i>Crataegus x persimilis 'Splendens'</i>	CRA PR SP	Meidoorn	Snelgroeiend/ niet duurzaam	2e grootte	Uitheems	Zeer zeldzaam
<i>Cornus controversa</i>	CRN CT	Reuzenkornoelje	Normaal	2e grootte	Uitheems	Zeer zeldzaam
<i>Cryptomeria</i>	CRY	Japane Ceder	Normaal	1e grootte	Uitheems	Zeldzaam
<i>Davidia involucrata var. vilmoriniana</i>	DAV IN VI	Zakdoekjesboom	Normaal	1e grootte	Uitheems	Zeldzaam
<i>Fagus sylvatica</i>	FAG SY	Beuk	Traaggroeiend/ duurzaam	1e grootte	Inheems	Zeer algemeen
<i>Fagus sylvatica cultivar</i>	FAG SY CV	Beuk cultivar	Traaggroeiend/ duurzaam	1e grootte	Inheems	Zeer algemeen
<i>Fraxinus americana</i>	FRA AM	Amerikaanse Es	Normaal	1e grootte	Uitheems	Zeldzaam
<i>Fraxinus angustifolia</i>	FRA AN	Smalbladige Es	Normaal	1e grootte	Uitheems	Algemeen
<i>Fraxinus angustifolia cultivar</i>	FRA AN CV	Smalbladige Es cultivar	Normaal	1e grootte	Uitheems	Algemeen
<i>Fraxinus biltmoreana</i>	FRA BI	KNMI Es	Normaal	1e grootte	Uitheems	Zeer zeldzaam
<i>Fraxinus excelsior</i>	FRA EX	Gewone Es	Normaal	1e grootte	Inheems	Zeer algemeen
<i>Fraxinus excelsior cultivar</i>	FRA EX CV	Gewone Es cultivar	Normaal	1e grootte	Inheems	Zeer algemeen
<i>Fraxinus excelsior 'Diversifolia'</i>	FRA EX DI	Eenbladige Es	Normaal	2e grootte	Inheems	Zeer algemeen
<i>Fraxinus ornus</i>	FRA OR	Pluimes	Snelgroeiend/ niet duurzaam	1e grootte	Uitheems	Algemeen

Fraxinus ornus cultivar	FRA OR CV	Pluimes cultivar	Snelgroeiend/ niet duurzaam	1e grootte	Uitheems	Algemeen
Fraxinus pennsylvanica 'Zundert'	FRA PE ZU	Fraxinus pennsylvanica 'Zundert'	Normaal	1e grootte	Uitheems	Algemeen
Ginkgo biloba	GIN BI	Japane Notenboom	Normaal	1e grootte	Uitheems	Algemeen
Gleditsia triacanthos	GLE TR	Valse Christusdoorn	Snelgroeiend/ niet duurzaam	1e grootte	Uitheems	Algemeen
Gleditsia triacanthos cultivar	GLE TR CV	Valse Christusdoorn cultivar	Snelgroeiend/ niet duurzaam	2e grootte	Uitheems	Algemeen
Gymnocladus dioica	GYM DI	Doodsbeenderenboom	Normaal	1e grootte	Uitheems	Zeer zeldzaam
Halesia carolina	HAL CA	Sneeuwkllokjesboom	Snelgroeiend/ niet duurzaam	2e grootte	Uitheems	Zeer zeldzaam
Ilex	ILE	Hulst	Normaal	2e grootte	Inheems	Algemeen
Juglans nigra	JUG NI	Zwarte Noot	Normaal	1e grootte	Uitheems	Zeldzaam
Juglans regia	JUG RE	Gewone walnoot	Normaal	1e grootte	Uitheems	Algemeen
Juniperus	JUN	Jeneverbes	Normaal	2e grootte	Inheems	Zeldzaam
Koelreuteria paniculata	KOE PA	Lampionboom	Normaal	1e grootte	Uitheems	Zeldzaam
Laburnum x watereri 'Vossii'	LAB WA VO	Gouden Regen	Normaal	3e grootte	Uitheems	Algemeen
Larix	LAR	Lariks	Snelgroeiend/ niet duurzaam	1e grootte	Uitheems	Zeer algemeen
Liquidambar styraciflua	LIQ ST	Amberboom	Normaal	1e grootte	Uitheems	Algemeen
Liriodendron tulipifera	LIR TU	Tulpenboom	Snelgroeiend/ niet duurzaam	1e grootte	Uitheems	Algemeen
Liriodendron tulipifera cultivar	LIR TU CV	Tulpenboom cultivar	Snelgroeiend/ niet duurzaam	1e grootte	Uitheems	Zeldzaam
Maackia amurensis	MAA AM	Maackia amurensis	Snelgroeiend/ niet duurzaam	2e grootte	Uitheems	Zeer zeldzaam
Maclura pomifera	MAC PO	Osagedoorn	Normaal	1e grootte	Uitheems	Zeer zeldzaam
Magnolia acuminata	MAG AC	Beverboom	Normaal	1e grootte	Uitheems	Zeer zeldzaam
Magnolia grandiflora	MAG GR	Grootbloemige Beverboom	Normaal	1e grootte	Uitheems	Zeer zeldzaam
Magnolia kobus	MAG KO	Japane Magnolia	Normaal	2e grootte	Uitheems	Algemeen
Malus cultivar	MAL CV	Appel	Normaal	3e grootte	Inheems	Algemeen
Melia azedarach	MEL AZ	Indische Sering	Normaal	1e grootte	Uitheems	Zeer zeldzaam
Mespilus germanica	MES GE	Mispel	Normaal	3e grootte	Inheems	Zeldzaam
Metasequoia glyptostroboides	MET GL	Watercypres	Normaal	1e grootte	Uitheems	Algemeen
Morus alba	MOR AL	Moerbei	Normaal	1e grootte	Uitheems	Zeldzaam
Morus alba cultivar	MOR AL CV	Moerbei cultivar	Normaal	1e grootte	Uitheems	Zeldzaam
Morus nigra	MOR NI	Zwarte Moerbei	Normaal	2e grootte	Uitheems	Zeldzaam
Nothofagus antarctica	NOT AN	Schijnbeuk	Normaal	2e grootte	Uitheems	Zeldzaam
Nyssa sylvatica	NYS SY	Tupeloboom	Normaal	1e grootte	Uitheems	Zeer zeldzaam
Ostrya carpinifolia	OST CA	Hopbeuk	Normaal	1e grootte	Uitheems	Zeldzaam

Parrotia persica	PAR PE	Perzisch IJzerhout	Snelgroeiend/ niet duurzaam	2e grootte	Uitheems	Zeldzaam
Paulownia tomentosa	PAU TO	Anna-Paulownaboom	Normaal	1e grootte	Uitheems	Zeldzaam
Phellodendron amurense	PHE AM	Kurkboom	Snelgroeiend/ niet duurzaam	2e grootte	Uitheems	Zeer zeldzaam
Picea	PIC	Spar	Snelgroeiend/ niet duurzaam	1e grootte	Inheems	Zeer algemeen
Pinus	PIN	Den	Snelgroeiend/ niet duurzaam	1e grootte	Inheems	Zeer algemeen
Platanus x hispanica	PLA HI	Gewone Plataan	Traaggroeiend/ duurzaam	1e grootte	Uitheems	Zeer algemeen
Platanus x hispanica cultivar	PLA HI CV	Gewone Plataan cultivar	Traaggroeiend/ duurzaam	1e grootte	Uitheems	Zeer algemeen
Platanus orientalis	PLA OR	Oosterse Plataan	Traaggroeiend/ duurzaam	1e grootte	Uitheems	Zeldzaam
Platycladus orientalis	PLT OR	Oosterse Levensboom	Traaggroeiend/ duurzaam	2e grootte	Uitheems	Algemeen
Populus alba	POP AL	Witte Abeel	Snelgroeiend/ niet duurzaam	1e grootte	Inheems	Zeer algemeen
Populus balsamifera	POP BA	Balsempopulier	Snelgroeiend/ niet duurzaam	1e grootte	Uitheems	Zeldzaam
Populus x berolinensis	POP BE	Berlijner Populier	Snelgroeiend/ niet duurzaam	1e grootte	Uitheems	Zeer zeldzaam
Populus x canadensis cultivar	POP CA CV	Gewone Populier	Snelgroeiend/ niet duurzaam	1e grootte	Uitheems	Zeer algemeen
Populus x canescens cultivar	POP CN CV	Grauwe Abeel	Snelgroeiend/ niet duurzaam	1e grootte	Uitheems	Zeer algemeen
Populus lasiocarpa	POP LA	Chinese Populier	Snelgroeiend/ niet duurzaam	1e grootte	Uitheems	Zeldzaam
Populus nigra	POP NI	Zwarte Populier	Snelgroeiend/ niet duurzaam	1e grootte	Inheems	Zeldzaam
Populus nigra cultivar	POP NI CV	Zwarte Populier cultivar	Snelgroeiend/ niet duurzaam	1e grootte	Inheems	Zeer algemeen
Populus trichocarpa	POP TC	West Amerikaanse Balsampopulier	Snelgroeiend/ niet duurzaam	1e grootte	Uitheems	Zeldzaam
Populus tremula	POP TR	Ratelpopulier	Snelgroeiend/ niet duurzaam	1e grootte	Inheems	Zeer algemeen
Populus tremula cultivar	POP TR CV	Ratelpopulier cultivar	Snelgroeiend/ niet duurzaam	1e grootte	Inheems	Zeer algemeen
Prunus avium	PRU AV	Zoete Kers	Normaal	1e grootte	Inheems	Zeer algemeen
Prunus avium cultivar	PRU AV CV	Zoete Kers cultivar	Normaal	1e grootte	Inheems	Algemeen
Prunus cerasifera cultivar	PRU CE CV	Kerspruim	Normaal	2e grootte	Uitheems	Algemeen
Prunus eminens 'Umbraculifera'	PRU EM UM	Prunus eminens 'Umbraculifera'	Snelgroeiend/ niet duurzaam	3e grootte	Uitheems	Zeldzaam
Prunus x hillieri 'Spire'	PRU HI SP	Prunus x hillieri 'Spire'	Snelgroeiend/ niet duurzaam	3e grootte	Uitheems	Zeer zeldzaam
Prunus padus	PRU PA	Vogelkers	Snelgroeiend/ niet duurzaam	2e grootte	Inheems	Zeer algemeen
Prunus sargentii	PRU SA	Sargentkers	Snelgroeiend/ niet duurzaam	2e grootte	Uitheems	Zeldzaam
Prunus serrulata cultivar	PRU SE CV	Japanse Sierkers	Snelgroeiend/ niet duurzaam	2e grootte	Uitheems	Zeer algemeen
Prunus x subhirtella cultivar	PRU SU CV	Voorjaarskers cultivar	Snelgroeiend/ niet duurzaam	3e grootte	Uitheems	Zeer algemeen
Prunus x yedoensis	PRU YE	Yoshino-kers	Snelgroeiend/ niet duurzaam	3e grootte	Uitheems	Zeldzaam
Pseudotsuga menziesii	PSE ME	Douglas	Snelgroeiend/ niet duurzaam	1e grootte	Uitheems	Zeer algemeen
Pterocarya fraxinifolia	PTE FR	Vleugelnoot	Snelgroeiend/ niet duurzaam	1e grootte	Uitheems	Algemeen

<i>Ptelea trifoliata</i>	PTE TR	Lederboom	Normaal	1e grootte	Uitheems	Zeer zeldzaam
<i>Pyrus calleryana</i> cultivar	PYR CA CV	Sier peer	Normaal	2e grootte	Uitheems	Algemeen
<i>Pyrus communis</i> cultivar	PYR CO CV	Gewone Peer	Normaal	2e grootte	Inheems	Algemeen
<i>Pyrus salicifolia</i>	PYR SA	Wilgbladige Sierpeer	Normaal	2e grootte	Uitheems	Zeer zeldzaam
<i>Quercus cerris</i>	QUE CE	Moseik	Traaggroeiend/ duurzaam	1e grootte	Uitheems	Algemeen
<i>Quercus frainetto</i>	QUE FR	Hongaarse Eik	Traaggroeiend/ duurzaam	1e grootte	Uitheems	Zeldzaam
<i>Quercus palustris</i>	QUE PA	Moerasedik	Traaggroeiend/ duurzaam	1e grootte	Uitheems	Zeer algemeen
<i>Quercus petraea</i>	QUE PE	Wintereik	Traaggroeiend/ duurzaam	1e grootte	Inheems	Zeldzaam
<i>Quercus phellos</i>	QUE PH	Wilgbladige eik	Traaggroeiend/ duurzaam	1e grootte	Uitheems	Zeer zeldzaam
<i>Quercus robur</i>	QUE RO	Zomereik	Traaggroeiend/ duurzaam	1e grootte	Inheems	Zeer algemeen
<i>Quercus robur</i> cultivar	QUE RO CV	Zomereik cultivar	Traaggroeiend/ duurzaam	1e grootte	Inheems	Zeer algemeen
<i>Quercus rubra</i>	QUE RU	Amerikaanse Eik	Traaggroeiend/ duurzaam	1e grootte	Uitheems	Zeer algemeen
<i>Quercus x turneri</i> 'Pseudoturneri'	QUE TU	Oostenrijkse Eik	Traaggroeiend/ duurzaam	1e grootte	Uitheems	Zeldzaam
<i>Robinia x ambigua</i> cultivar	ROB AM CV	Kleefacacia cultivar	Snelgroeiend/ niet duurzaam	1e grootte	Uitheems	Zeer zeldzaam
<i>Robinia pseudoacacia</i>	ROB PS	Schijnacacia	Normaal	1e grootte	Uitheems	Zeer algemeen
<i>Robinia pseudoacacia</i> cultivar	ROB PS CV	Schijnacacia cultivar	Normaal	1e grootte	Uitheems	Zeer algemeen
<i>Robinia viscosa</i>	ROB VI	Kleverige Acacia	Snelgroeiend/ niet duurzaam	1e grootte	Uitheems	Zeer zeldzaam
<i>Salix alba</i> cultivar	SAL AL CV	Schietwilg	Snelgroeiend/ niet duurzaam	1e grootte	Inheems	Zeer algemeen
<i>Salix x babylonica</i> 'Tortuosa'	SAL BA TO	Kronkelwilg	Normaal	2e grootte	Uitheems	Zeer algemeen
<i>Salix pentandra</i>	SAL PE	Laurierwilg	Snelgroeiend/ niet duurzaam	1e grootte	Inheems	Zeldzaam
<i>Salix x sepulcralis</i> 'Chrysocoma'	SAL SE CV	Treurwilg	Snelgroeiend/ niet duurzaam	1e grootte	Uitheems	Zeer algemeen
<i>Sequoiadendron giganteum</i>	SEQ GI	Mammoetboom	Traaggroeiend/ duurzaam	1e grootte	Uitheems	Zeldzaam
<i>Sequoia sempervirens</i>	SEQ SE	Kust Sequoia	Traaggroeiend/ duurzaam	1e grootte	Uitheems	Zeer zeldzaam
<i>Sophora japonica</i>	SOP JA	Honingboom	Normaal	1e grootte	Uitheems	Zeldzaam
<i>Sophora japonica</i> cultivar	SOP JA CV	Honingboom cultivar	Snelgroeiend/ niet duurzaam	2e grootte	Uitheems	Zeer zeldzaam
<i>Sorbus aria</i>	SOR AR	Meelbes	Snelgroeiend/ niet duurzaam	1e grootte	Uitheems	Zeer algemeen
<i>Sorbus aria</i> cultivar	SOR AR CV	Meelbes cultivar	Snelgroeiend/ niet duurzaam	2e grootte	Uitheems	Zeer algemeen
<i>Sorbus aucuparia</i>	SOR AU	Gewone Lijsterbes	Snelgroeiend/ niet duurzaam	1e grootte	Inheems	Zeer algemeen
<i>Sorbus aucuparia</i> cultivar	SOR AU CV	Gewone Lijsterbes cultivar	Snelgroeiend/ niet duurzaam	2e grootte	Inheems	Zeer algemeen
<i>Sorbus intermedia</i>	SOR IN	Zweedse Meelbes	Snelgroeiend/ niet duurzaam	2e grootte	Uitheems	Zeer algemeen
<i>Sorbus intermedia</i> cultivar	SOR IN CV	Zweedse Meelbes cultivar	Snelgroeiend/ niet duurzaam	2e grootte	Uitheems	Zeer algemeen
<i>Sorbus latifolia</i>	SOR LA	Breedbladige Lijsterbes	Snelgroeiend/ niet duurzaam	1e grootte	Uitheems	Zeer zeldzaam

Sorbus latifolia cultivar	SOR LA CV	Breedbladige Lijsterbes cultivar	Snelgroeiend/ niet duurzaam	2e grootte	Uitheems	Zeer zeldzaam
Sorbus x thuringiaca 'Fastigiata'	SOR TH FA	Gedeelde Lijsterbes	Snelgroeiend/ niet duurzaam	2e grootte	Uitheems	Zeer algemeen
Taxus baccata	TAX BA	Venijnboom	Snelgroeiend/ niet duurzaam	2e grootte	Inheems	Zeldzaam
Taxodium distichum	TAX DI	Moerascypres	Normaal	1e grootte	Uitheems	Zeldzaam
Thuja	THU	Westerse Levensboom	Normaal	1e grootte	Uitheems	Zeer algemeen
Tilia americana	TIL AM	Amerikaanse Linde	Traaggroeiend/ duurzaam	1e grootte	Uitheems	Zeldzaam
Tilia americana cultivar	TIL AM CV	Amerikaanse Linde cultivar	Traaggroeiend/ duurzaam	1e grootte	Uitheems	Zeldzaam
Tilia cordata	TIL CO	Winterlinde	Traaggroeiend/ duurzaam	1e grootte	Inheems	Zeer algemeen
Tilia cordata cultivar	TIL CO CV	Winterlinde cultivar	Traaggroeiend/ duurzaam	3e grootte	Inheems	Algemeen
Tilia x europaea 'Euchlora'	TIL EC	Krimlinde	Traaggroeiend/ duurzaam	1e grootte	Inheems	Zeer algemeen
Tilia x europaea	TIL EU	Hollandse Linde	Traaggroeiend/ duurzaam	1e grootte	Inheems	Zeer algemeen
Tilia x europaea cultivar	TIL EU CV	Hollandse Linde cultivar	Traaggroeiend/ duurzaam	1e grootte	Inheems	Zeer algemeen
Tilia mongolica	TIL MO	Aziatische Linde	Snelgroeiend/ niet duurzaam	1e grootte	Uitheems	Zeer zeldzaam
Tilia platyphyllos	TIL PL	Zomerlinde	Traaggroeiend/ duurzaam	1e grootte	Inheems	Zeer algemeen
Tilia platyphyllos cultivar	TIL PL CV	Zomerlinde cultivar	Traaggroeiend/ duurzaam	1e grootte	Inheems	Zeer algemeen
Tilia tomentosa	TIL TO	Zilverlinde	Traaggroeiend/ duurzaam	1e grootte	Uitheems	Zeer algemeen
Tilia tomentosa cultivar	TIL TO CV	Zilverlinde cultivar	Traaggroeiend/ duurzaam	1e grootte	Uitheems	Zeer algemeen
Tsuga	TSU	Hemlockspar	Normaal	1e grootte	Uitheems	Algemeen
Ulmus glabra	ULM GL	Bergiep	Traaggroeiend/ duurzaam	1e grootte	Inheems	Algemeen
Ulmus glabra cultivar	ULM GL CV	Bergiep cultivar	Traaggroeiend/ duurzaam	2e grootte	Inheems	Algemeen
Ulmus x hollandica	ULM HO	Hollandse iep	Traaggroeiend/ duurzaam	1e grootte	Inheems	Algemeen
Ulmus x hollandica cultivar	ULM HO CV	Hollandse iep cultivar	Traaggroeiend/ duurzaam	2e grootte	Inheems	Algemeen
Ulmus minor	ULM MI	Gladde iep	Traaggroeiend/ duurzaam	1e grootte	Inheems	Algemeen
Ulmus minor cultivar	ULM MI CV	Gladde iep cultivar	Traaggroeiend/ duurzaam	1e grootte	Inheems	Algemeen
Ulmus RESISTA <sup>®</sup> cultivar	ULM RE CV	Resistente iep	Traaggroeiend/ duurzaam	1e grootte	Uitheems	Zeer zeldzaam
Zelkova serrata	ZEL SE	Japanse Zelkova	Normaal	1e grootte	Uitheems	Zeer zeldzaam



