

BELEIDSKADER SOCIAAL DOMEIN VALKENSWAARD 2019 - 2022

# Groeien, meedoen en thuiskomen



# Inhoud

Voorwoord	3
<b>1. Inleiding</b>	<b>5</b>
<b>2. Wat willen we bereiken?</b>	<b>8</b>
2.1 Stip op de horizon: visie Sociaal Domein Valkenswaard 2030	9
2.2 Waarden om vanuit te handelen	10
<b>3. Welke trends en ontwikkelingen zijn van invloed?</b>	<b>11</b>
3.1 Trends en ontwikkelingen	12
3.2 Valkenswaard anno 2019	16
<b>4. Wat gaan we doen?</b>	<b>19</b>
4.1 Waar staan we nu?	20
4.2 Wat is er nodig?	21
4.3 Welke resultaten streven we na?	22
<b>5. Aan de slag: plan van aanpak op hoofdlijnen</b>	<b>26</b>
5.1 Programmalijn Groeien	27
5.2 Programmalijn Meedoen	28
5.3 Programmalijn Thuiskomen	30
5.4 Randvoorwaarden	32
5.5 Hoe gaan we meten?	33
<b>6. Financieel kader</b>	<b>34</b>
6.1 Investerings	35
6.2 Besparingen	36
Tot slot	37
Bijlagen	38

# Voorwoord

Het sociaal domein gaat over mensen. Over Bart van 15, die middenin de pubertijd zit, worstelt met de scheiding van zijn ouders en als hij bij zijn moeder is op bijstandsniveau leeft. Over Hans, de 75-jarige buurman van Bart die vorig jaar weduwnaar is geworden, een klein netwerk heeft en door zijn reuma steeds meer moeite krijgt met dagelijkse dingen als schoonmaken en boodschappen doen. En over Joyce, 44 jaar, een werkende moeder met een samengesteld gezin die in haar drukke tijdschema weet te vinden om voor haar dementerende moeder te zorgen. Mensen zoals u en ik, die het (tijdelijk) moeilijk hebben en ondersteuning nodig hebben.

Ook als het allemaal niet zo gemakkelijk gaat, blijven we graag zo lang mogelijk in ons dagelijks ritme, in ons eigen huis in onze eigen buurt. Het is dan ook mijn missie om ervoor te zorgen dat dit kan. In een tijd waarin Valkenswaard vergrijst, de zorgvraag toeneemt, de financiële tekorten in het sociaal domein jaarlijks toenemen en er een nijpend tekort is aan personeel, is dit geen eenvoudige missie. Om in 2030 de inwoners die dit het hardst nodig hebben te kunnen ondersteunen, moeten we samen aan de slag met de transformatie van 'zorgen voor' naar 'zorgen dat'.

Dit betekent dat inwoners, professionals, verenigingen, organisaties, kinderopvang, scholen en ondernemers er samen voor gaan zorgen dat het in 2030 normaal is dat we allemaal in onze buurt een oogje in het zeil houden en aan de bel trekken als iemand ondersteuning nodig heeft. En dat het gewoon is dat we elkaar als burens, vrienden en bekenden helpen en we elkaar als dat nodig is om hulp vragen. Natuurlijk zorgen we er wel voor dat mantelzorgers niet worden overbelast. En als vrijwilligers vragen hebben, dan kunnen ze terecht bij professionals. Burgers en professionals werken samen. Is er voor de ondersteuning specifieke kennis of vaardigheden nodig? Dan zijn er in Valkenswaard talloze initiatieven en mogelijkheden van maatschappelijke partners. Is meer ondersteuning nodig? Dan blijft professionele ondersteuning toegankelijk en dichtbij. Ook maken we in 2030 gebruik van nieuwe ontwikkelingen, zoals EHealth. Als mens blijven we graag de regisseur van ons eigen leven, ook als we ondersteuning nodig hebben. Daarom zien we onze inwoners als een volwaardige gesprekspartner waarmee we samen op zoek gaan naar de best passende ondersteuning die hen verder helpt. Bart, Joyce en Hans staan centraal, de regels zijn ondergeschikt.

Dit is wat mij betreft de kern van de opgave waar de komende jaren voor staan. Deze opgave hebben we vertaald naar dit integrale Beleidskader Sociaal Domein Valkenswaard 2019-2022, Groeien, meedoen en thuishkomen. Een beleidskader dat integraal is op meerdere manieren. Zo komen alle onderdelen van het sociaal domein in dit beleidsplan samen. Dit zorgt voor een sterk, integraal beleidskader, dat de basis vormt voor de uitvoering. Juist in deze uitvoering moeten we het verschil maken. Daarom hebben we een eerste doorkijk naar het plan van aanpak opgenomen. Verder hebben we bij het opstellen van dit beleidskader de Adviesraad Sociaal Domein, onze maatschappelijke partners en de gemeenteraad betrokken. We hebben de verlenging van de huidige beleidsplannen voor het sociaal domein wat mij betreft dan ook goed gebruikt om met een grondige aanpak een nieuw, integraal en vooral mensgericht beleidskader op te stellen. Een beleidskader dat richting geeft voor de toekomst.

Mieke Theus

[Wethouder Sociaal Domein](#)

# 1. Inleiding

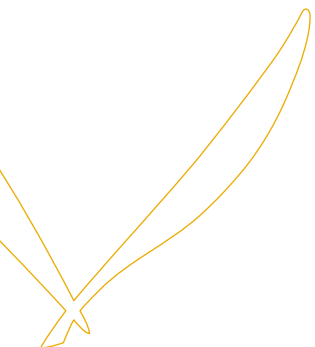
Het sociaal domein is de afgelopen jaren behoorlijk veranderd. Met de decentralisatie van taken op het terrein van Wmo, Jeugd en Participatie in 2015 van het rijk naar gemeenten (transitie), kreeg de gemeente er veel nieuwe taken bij. In de eerste periode na de decentralisatie lag de focus vooral op de continuïteit van de zorg, een goede dienstverlening aan onze inwoners en grip krijgen op de nieuwe taken. Als gemeente Valkenswaard zijn we erin geslaagd de zorg en ondersteuning voor en dienstverlening aan onze inwoners te continueren.

## Tijd voor transformatie

Anno 2019 hebben we veel bereikt, maar zijn we er nog niet. Zo stijgen de uitgaven voor Wmo en Jeugd nog jaarlijks, met name de kosten voor de geïndiceerde voorzieningen voor maatschappelijke ondersteuning en Jeugdhulp (met en zonder verblijf). Daarnaast moeten we onszelf de vraag blijven stellen of de aangeboden ondersteuning aan de inwoners van Valkenswaard nog optimaal aansluit op de huidige behoeften. Bovendien moet onze inzet doeltreffend en doelmatig blijven en passen binnen de bestaande regelgeving (rechtmatig) en binnen de financiële kaders. Dit alles betekent dat we de manier waarop we de ondersteuning aan onze inwoners organiseren moeten veranderen. Het is tijd voor de transformatie van 'zorgen voor' naar 'zorgen dat'.

Maar wat betekent dat? In de Wmo staat het bevorderen van de zelfredzaamheid en participatie van inwoners centraal. Inwoners zijn primair zelf verantwoordelijk voor hun zelfredzaamheid en participatie. Dit betekent dat iedere inwoner eerst kijkt wat hij zelf kan doen, wat zijn sociale omgeving voor hem kan doen of wat hij zelf voor een ander kan doen. Het is niet langer vanzelfsprekend dat de gemeente bij iedere hulpvraag bijspringt. Deze omslag in denken, van zorgen voor naar zorgen dat, is de transformatie. Natuurlijk mag iedereen een beroep blijven doen op onze ondersteuning. Als iemand zich bij ons meldt met een hulpvraag, gaan we in gesprek om deze vraag te verhelderen en daarna samen op zoek naar de best passende ondersteuning. Daarbij verliezen we de eigen verantwoordelijkheid van de inwoner niet uit het oog: we bespreken wat hij of zij zelf kan doen en wat zijn of haar omgeving kan doen. Inwoners die ondanks al hun inspanningen of die van hun netwerk, (tijdelijk) de hulp van de gemeente nodig hebben, kunnen rekenen op onze ondersteuning.

Alleen wanneer we in Valkenswaard deze uitgangspunten hanteren, kunnen we er samen voor zorgen dat we een vangnet kunnen blijven bieden voor onze inwoners die onze ondersteuning het hardst nodig hebben.





## Integraal kader

Om dit te bereiken, bepalen we in dit beleidskader opnieuw de richting. Een integrale richting om precies te zijn. Het Beleidskader Sociaal Domein Valkenswaard 2019-2022, Groeien, meedoen, thuishkomen, is dan ook de integrale opvolger van de beleidsplannen:

- Beleidskader Wmo 2015 t/m 2018
- Het Lokaal Gezondheidsbeleid (onderdeel van het Wmo beleidskader)
- Preventie- en handhavingplan alcohol (in samenhang met het Lokaal Gezondheidsbeleid)
- Beleidskader jeugd 2015 tot 2019
- Contourennota Participatiewet 2015 t/m 2018

Bovendien hebben we bij het opstellen van dit beleidskader de Adviesraad Sociaal Domein, onze maatschappelijke partners en de gemeenteraad betrokken via bijeenkomsten op 24 januari, 12 maart en 9 mei 2019. Tussentijds hebben we ook met de Adviesraad Sociaal Domein en raadsleden overlegd en met de wijkcommissies gesproken.



## Inwoners centraal

Waar kunnen we het verschil maken, welke opgaven hebben prioriteit, hoe gaan we dit doen en met wie gaan we dit doen? Op deze vragen geven we in dit beleidskader antwoord. Wat niet verandert, is dat onze inwoners centraal blijven staan. We gaan uit van actieve deelname aan de maatschappij, zelfredzaamheid en eigen verantwoordelijkheid. De mensen die het écht nodig hebben, kunnen blijven rekenen op passende ondersteuning die aansluit op hun behoeften en mogelijkheden. Voor hen is er een vangnet. We streven naar passende ondersteuning waarbij de leefwereld en de mens centraal staat, niet het systeem.

## Leeswijzer

In hoofdstuk 2 van dit beleidskader beschrijven we de stip aan de horizon: hoe ziet het sociaal domein van Valkenswaard er in 2030 uit? Ook beschrijven we de waarden of grondhouding waarmee we de komende jaren aan de slag gaan om deze visie te realiseren. De trends en ontwikkelingen waarmee we rekening moeten houden bij het realiseren van onze visie, staan centraal in hoofdstuk 3. We gaan daarbij ook in op de situatie in Valkenswaard anno 2019. In hoofdstuk 4 gaan we in op de doelen die we nastreven om onze visie te realiseren en om in te spelen op de trends en ontwikkelingen en huidige situatie in Valkenswaard. In dit hoofdstuk benoemen we ook de resultaten die we willen bereiken en de indicatoren waarmee we kunnen meten of we op de goede weg zijn. In hoofdstuk 5 werken we de doelen uit naar een plan van aanpak op hoofdlijnen: hoe gaan we de komende periode de gewenste resultaten bereiken? De financiële kaders staan tot slot centraal in hoofdstuk 6. We sluiten het beleidskader af met een nawoord.

## Wettelijk kader

Het Beleidskader Sociaal Domein Valkenswaard 2019-2022, Groeien, meedoen, thuishkomen, heeft betrekking op de drie decentralisaties in het sociaal domein, de zogenaamde 3 D's:

- Participatiewet;
- Jeugdwet;
- Wet maatschappelijke ondersteuning.

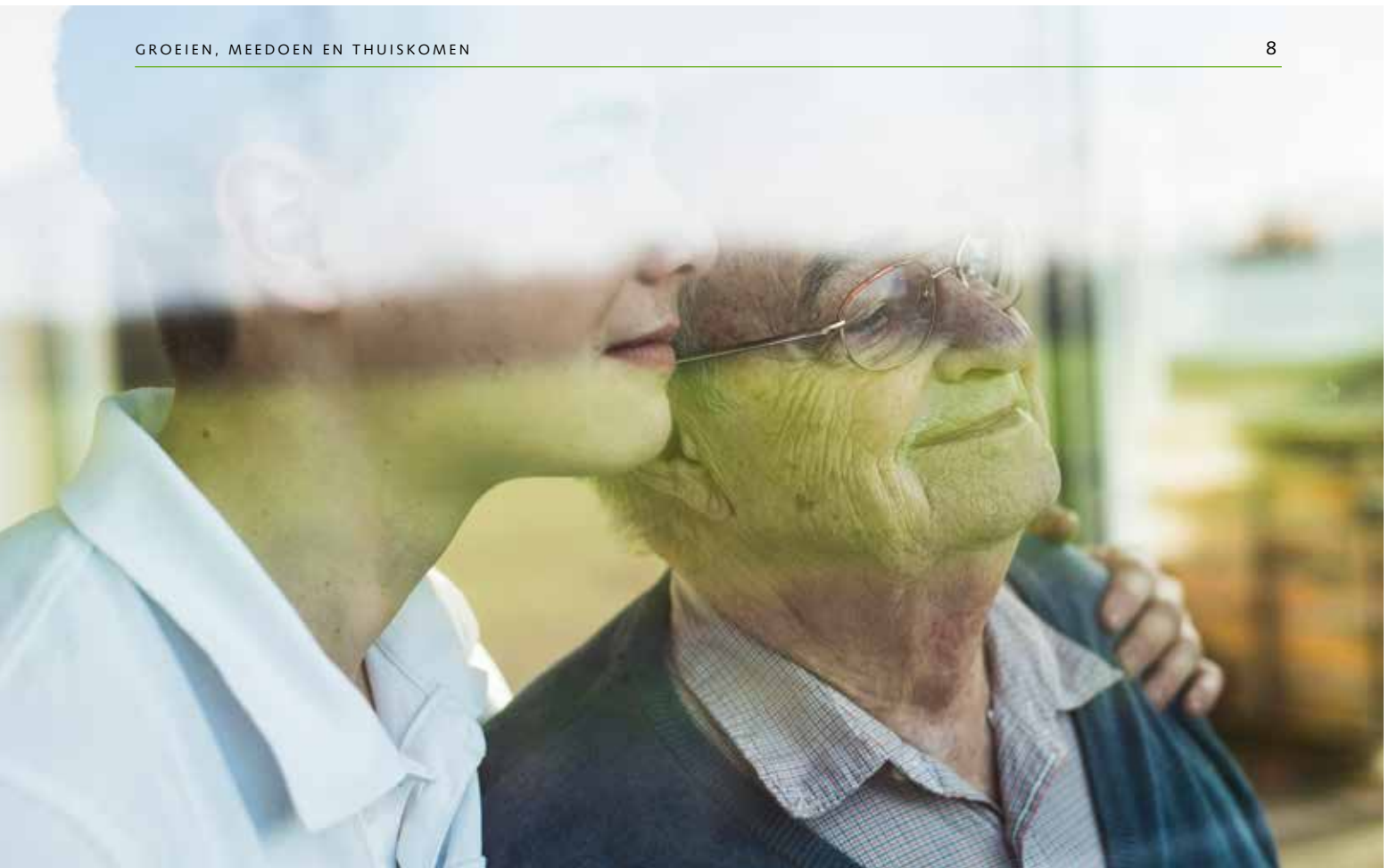
Daarnaast zijn ook andere gemeentelijke verantwoordelijkheden nauw verweven met de drie decentralisaties:

- taken op het gebied van publieke gezondheidszorg (Wet publieke gezondheid);
- armoedebeleid;
- schuldhulpverlening (Wet gemeentelijke schuldhulpverlening);
- Wet Inburgering;
- Besluit bijstandsverlening zelfstandigen.

De gemeente is verantwoordelijk voor het uitvoeren van al deze wetten. Ze vormen de basis van voorliggend beleidskader.

Wetten die buiten de scope van dit beleidskader vallen, omdat de uitvoering niet primair een taak van de gemeentelijke overheid is:

1. De Wet op het primair onderwijs (Wpo);
2. De Wet op voortgezet onderwijs (Wvo);
3. De Wet passend onderwijs;
4. De Zorgverzekeringswet (Zvw). Deze is gericht op de fysieke gezondheid van inwoners (medische zorg, verpleging);
5. De Wet langdurige zorg (Wlz). Deze is gericht op mensen die langdurig intensieve en zware zorg nodig hebben.



## 2. Wat willen we bereiken?

Onze samenleving verandert. Mensen blijven langer thuis wonen in hun eigen buurt. Door de vergrijzing neemt de vraag naar ondersteuning flink toe, terwijl de zorgbudgetten ontoereikend zijn. Gemeenten zijn hierdoor in de financiële problemen gekomen. Door dit alles wordt er een groter beroep gedaan op de eigen verantwoordelijkheid van mensen, hun zelfredzaamheid en de kracht van hun eigen netwerk. Dit roept een nieuws vraagstuk op: hoe gaan we om met mensen die geen eigen verantwoordelijkheid kunnen nemen, niet zelfredzaam zijn of geen eigen netwerk hebben? Kunnen we hen nog voldoende, passende zorg bieden? Deze veranderingen vragen om een heldere visie op de toekomst en herkenbare waarden, van waaruit de gemeente Valkenswaard en haar maatschappelijke partners met deze visie aan de slag gaan.



## 2.1 Stip op de horizon: visie sociaal domein Valkenswaard 2030

### Inclusieve samenleving

In 2030 kan iedereen in Valkenswaard zich naar vermogen ontwikkelen, binnen zijn of haar mogelijkheden meedoen en aan de samenleving bijdragen. Dit geeft voldoening en heeft een positief effect op het welzijn en de gezondheid van mensen. Iedereen doet er toe, jong, oud, man, vrouw, met of zonder beperking en met verschillende culturen en achtergronden.

### De kracht van de samenleving: zelfregie, netwerk en gezamenlijke verantwoordelijkheid

Anno 2030 zien we een samenleving die gezamenlijk de verantwoordelijkheid neemt. Inwoners zorgen zoveel mogelijk voor zichzelf, nemen eigen verantwoordelijkheid en voeren naar vermogen zelfregie. Is ondersteuning nodig? Dan doen inwoners eerst een beroep op mensen uit hun eigen netwerk: op familie, vrienden, kennissen of burens. Deze familie, vrienden en bekenden zijn betrokken, vinden het gewoon om te helpen en komen in actie. Inwoners die geen netwerk hebben stimuleren we om deel uit te maken van een netwerk; we nodigen hen uit om deel te nemen aan de vele activiteiten die Valkenswaard rijk is of lid te worden van een van de vele verenigingen in Valkenswaard. De sociale cohesie waar Valkenswaard zo trots op is, is ook in 2030 nog steeds sterk aanwezig. Bovendien maken we maximaal gebruik van de kracht van lokale gemeenschappen, maatschappelijk betrokken organisaties en het bedrijfsleven. Mantelzorgers en vrijwilligers zijn onmisbaar en vormen de spil in de netwerken. Zij worden in Valkenswaard ondersteund en gewaardeerd. De kracht van het eigen netwerk en de belangrijke bijdrage van vrijwilligers houden de zorg toegankelijk; doordat er meer wordt opgevangen in het eigen netwerk en de wijk, hebben minder inwoners gespecialiseerde zorg nodig.



### Passende ondersteuning

De toegang tot ondersteuning is eenvoudig te vinden. We maken daarbij volop gebruik van moderne middelen. De ondersteuning stemmen we volledig af op behoefte en noodzaak; we bieden lichte, eenvoudige ondersteuning waar mogelijk en zwaardere ondersteuning waar nodig. Hierbij staat de oplossing centraal. Het voorzieningenniveau in Valkenswaard is op peil en sluit aan bij de vraag en behoeften van onze inwoners. Waar nodig zetten we techniek op een menselijke wijze in om zorg op afstand te kunnen bieden, bijvoorbeeld EHealth. We zorgen ervoor dat niemand tussen wal en schip valt. Er is een vangnet voor hen die onze hulp echt nodig hebben. Inwoners met complexe problematiek ervaren steeds meer dat een casusregisseur samen met hen en hulpverleners de ondersteuning bepaalt die nodig is.

## 2.2 Waarden om vanuit te handelen

Hoe gaan we aan de slag om deze visie op het sociaal domein in Valkenswaard te realiseren? In de bijeenkomsten met de gemeenteraad en de maatschappelijke partners zijn vier duidelijke waarden naar voren gekomen:

### Verbindend

De transformatie vraagt om samenwerking met de inwoners, tussen de partners onderling en tussen inwoners en professionals. De gemeente ziet hierbij voor zichzelf een regierol: wij richten ons op het samenbrengen van partijen en het verbinden en aanjagen van betrokkenen en initiatieven.

### Daadkrachtig

De transformatie vraagt om doortastende plannen die we energiek oppakken, doorzetten en afmaken. De inzet van de gemeente moet doeltreffend en doelmatig zijn en passen binnen de bestaande regelgeving (rechtmatig) en de financiële kaders. Om dit te bereiken, gaan we scherper richting bepalen en strakker sturen: waar kunnen we het verschil maken, met wie, welke rol vraagt dit van ons en welke opgaven hebben prioriteit?

### Innovatief

Innovatie betekent letterlijk vernieuwing. Binnen het sociaal domein in Valkenswaard bestaat deze vernieuwing uit een verdergaande, integrale aanpak van ondersteuningsvragen, de verschuiving van ondersteuning naar het eigen netwerk en het voorliggend veld en de inrichting van structuren en netwerken die dit mogelijk maken.

En uit nieuwe samenwerkingsvormen tussen partners (bijvoorbeeld publiek-private samenwerking), coöperatieve modellen tussen aanbieders en het multifunctioneel gebruik van elkaars accommodaties door partners en overheid.

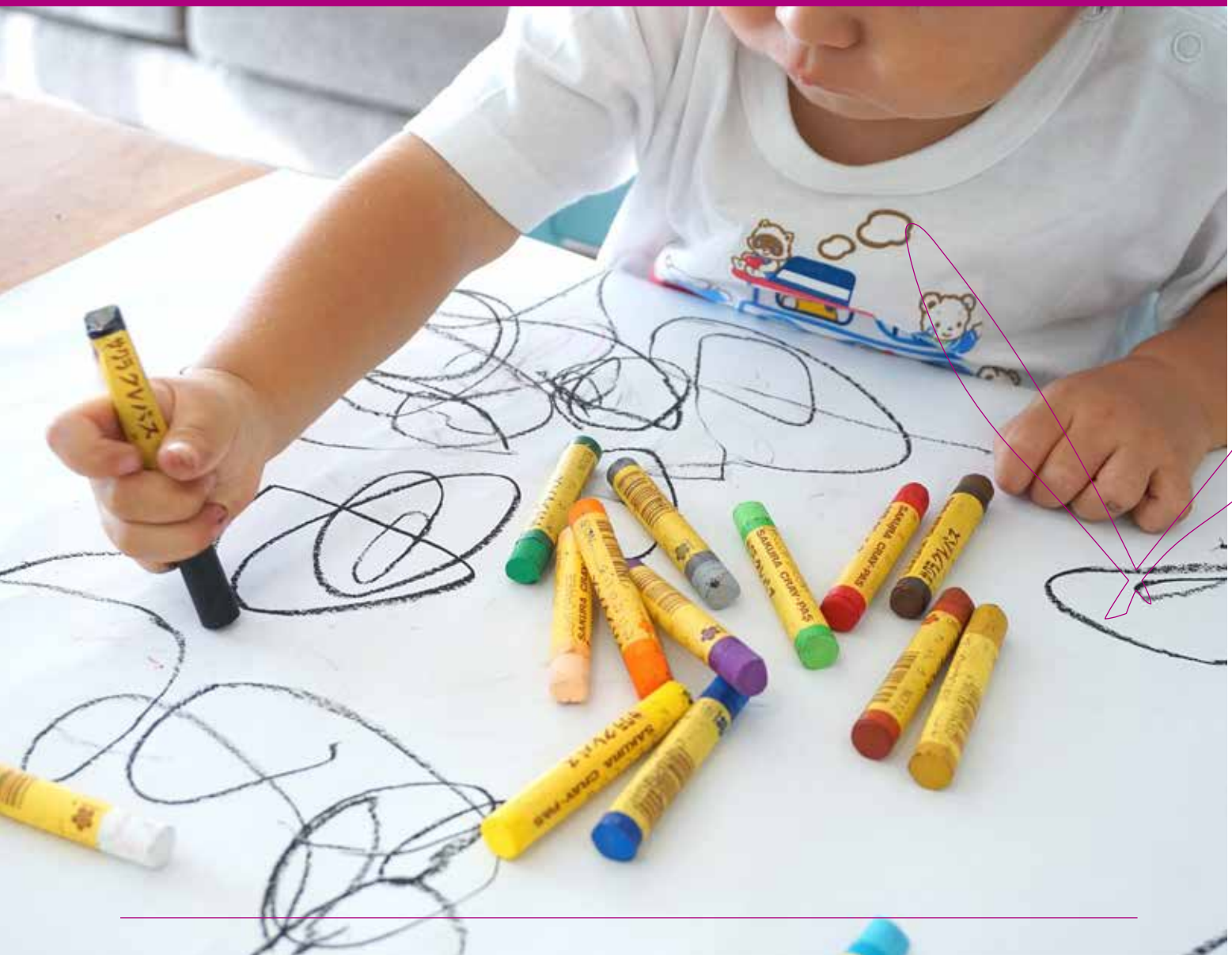
### Toegankelijk

Ondersteuning is voor iedereen toegankelijk. Dat betekent dat de toegang laagdrempelig is ingericht, vindbaar en bereikbaar is voor iedereen. Onze inwoners zien we als een volwaardige gesprekspartner bij het zoeken naar de ondersteuning die hen verder helpt.

Om gericht met het realiseren van onze visie aan de slag te gaan, is het belangrijk rekening te houden met de trends en ontwikkelingen die van invloed zijn op de samenleving en het sociaal domein in Valkenswaard.

In onze aanpak moeten we hierop anticiperen. In de periode 2019 – 2022 zien we een aantal landelijke, lokale en financiële ontwikkelingen op ons afkomen.

### 3. Welke trends en ontwikkelingen zijn van invloed?





### 3.1 Trends en ontwikkelingen

In de periode 2019 – 2022 zien we de volgende ontwikkelingen op ons afkomen:

- Veranderende maatschappij;
- Inclusieve arbeidsmarkt;
- Agenda 22: Toegankelijk Valkenswaard;
- Invoering abonnementstarief;
- Wijziging Besluit bijstandsverlening zelfstandigen;
- Wet verplichte geestelijke gezondheidszorg;
- Aanpak verwarde personen;
- Beschermd wonen en maatschappelijke opvang;
- Nationaal preventieakkoord;
- De druk op zorgbudgetten neemt toe;
- Het personeelstekort in de zorg neemt toe.

Hieronder volgt een korte toelichting op deze ontwikkelingen.

#### **Veranderende maatschappij**

De maatschappij is onderhevig aan snelle ontwikkelingen, onder andere op het gebied van digitalisering en technologie. Dit betekent dat de druk op mensen om mee te komen toeneemt. Tegelijkertijd trekt de overheid zich verder terug en wordt er meer en meer een beroep gedaan op de eigen verantwoordelijkheid en zelfredzaamheid van inwoners. Daarbij zien we dat mensen soms risicomijdend gedrag vertonen. Bij eigen verantwoordelijkheid hoort dat je verantwoordelijk bent voor de nadelige consequenties van zelfgekozen handelen. Mensen worden soms liever niet met eventuele nadelige gevolgen geconfronteerd. Dit vraagt wat van onze dienstverlening.

<sup>1</sup> Daar waar wettelijk mogelijk



### Inclusieve arbeidsmarkt

In een inclusieve arbeidsmarkt doet iedereen mee. Of je nu een arbeidsbeperking hebt of niet. Participatie op de arbeidsmarkt is de sleutel: werk zorgt er immers voor dat iemand zich gesterkt voelt in de samenleving. De Participatiewet heeft als doel om in een inclusieve arbeidsmarkt meer kansen te creëren voor mensen met een beperking. Zo krijgen mensen met een arbeidsbeperking ondersteuning in hun zoektocht naar passend werk.

### Agenda 22: Toegankelijk Valkenswaard

Iedere gemeente in Nederland heeft de opdracht om er zoveel mogelijk voor te zorgen dat mensen met een beperking kunnen meedoen. Die opdracht komt voort uit het VN-verdrag over rechten van mensen met een beperking: "Iedereen met een beperking heeft recht om deel te nemen aan de samenleving". Nederland ondertekende dit verdrag in 2016 met de bedoeling om zo weinig mogelijk obstakels op te werpen voor deze mensen. Dit is samengevat in 22 regels, de zogenaamde Agenda 22. In Valkenswaard werkt de gemeente samen met inwoners, ondernemers en belangengroepen aan deze agenda. Het idee 'Valkenswaard voor iedereen' is beschreven in de Kadernota 'Toegankelijk Valkenswaard 2018-2021'. Hierin staat op welke manier we dat willen aanpakken. Deze kadernota is verder uitgewerkt in de uitvoeringsnota "Valkenswaard voor iedereen", Toegankelijk Valkenswaard 2019-2021.



### Invoering abonnementstarief (wijzigingen per 1-1-2019, 1-1-2020)

In een brief van 1 juni 2018 aan de Tweede Kamer beschrijft de minister van Volksgezondheid, Welzijn en Sport (VWS) het pakket aan maatregelen dat het kabinet neemt om de stapeling van eigen betalingen voor zorg en ondersteuning te beperken. De belangrijkste wijziging is dat vanaf 2019 een maximumtarief van € 17,50 per 4 weken geldt voor huishoudens die gebruikmaken van Wmo-maatwerkvoorzieningen (dit bedrag is net zo hoog als de huidige minimale eigen bijdrage). Vanaf 2020 wordt ook een deel van de algemene voorzieningen onder dit abonnementstarief gebracht. Dit levert voordeel voor inwoners op, doordat de stapeling van kosten stopt. De verwachting is dat dit een aanzuigende werking heeft en zal leiden tot een kostenstijging voor de Wmo. Deze kostenstijging komt bovenop de het inkomensverlies voor gemeenten op de eigen bijdrage, geïnd door het CAK.



### **Wijziging Besluit bijstandsverlening zelfstandigen (wijziging per 1-1-2020)**

Deze wijziging zorgt voor een verschuiving van het financieel en inhoudelijk risico van het Rijk naar de gemeente. De impact van deze verschuiving is onbekend, maar kan financieel risico's en/of gevolgen opleveren voor de gemeente.

### **Wet verplichte geestelijke gezondheidszorg (Wvggz)**

De Wvggz gaat in op 1 januari 2020. Deze wet regelt de rechten van mensen met psychische/psychiatrische problematiek, die te maken hebben met verplichte zorg in de GGZ en zal de Wet Bopz (Wet bijzondere opnemingen psychiatrische ziekenhuizen) vervangen. Een belangrijke verandering is dat verplichte zorg straks ook buiten een GGZ-instelling opgelegd kan worden.

Na invoering van de Wvggz, kan elke inwoner een zorgmelding doen. De gemeente onderzoekt deze meldingen vervolgens. Dit betekent dat de gemeente een nieuwe taak krijgt, waarvoor we deskundigheid op het gebied van geestelijke gezondheidszorg moeten aantrekken. Met deze deskundigheid kunnen we een aanbod ontwikkelen op het gebied van ambulante en preventieve GGZ hulp, waarmee we verplichte zorg of opnames kunnen voorkomen.

### **Aanpak verwarde personen**

Het aantal verwarde personen stijgt. Daarmee worden personen bedoeld die verward gedrag laten zien, bijvoorbeeld door een psychiatrische problematiek, een (licht) verstandelijke beperking, dementie en/of een verslaving. Om het leven van mensen met verward gedrag en hun naasten menselijker te maken, hebben gemeenten de opgave een goed werkende aanpak te realiseren, waarbij domein-overstijgend samengewerkt wordt. Het uiteindelijke doel is dat op basis van informatie uit de hele keten, gemeente en ketenpartners meer zicht hebben op de personen met verward gedrag. De gemeente heeft de regie en brengt relevante partners bijeen om te zorgen voor een integrale, persoonsgerichte aanpak met aandacht voor een stabiele levensstructuur. De leefwereld van de persoon met verward gedrag en zijn directe omgeving staan centraal.

### **Beschermd wonen en maatschappelijke opvang**

De financiële middelen voor beschermd wonen en maatschappelijke opvang gaan nu nog naar de centrumgemeenten, in ons geval naar de gemeente Eindhoven. De financiële middelen worden (naar verwachting) per 1 januari 2021 gedecentraliseerd naar alle gemeenten. Er komt dan ook een nieuw model voor de verdeling van de middelen. Dit past bij het uitgangspunt dat elke gemeente verantwoordelijkheid draagt voor het ondersteunen van kwetsbare inwoners, ook als die inwoners beschermd wonen of maatschappelijke opvang nodig hebben. De beweging is van 'regionaal wat moet, lokaal wat kan' naar 'zo lokaal mogelijk'. De gemeente Valkenswaard moet daarbij nóg meer gaan samenwerken en afspraken maken over de inhoud van deze verantwoordelijkheid en de financiën. Bovendien moeten we inzetten op ambulante ondersteuning, waardoor zoveel mogelijk zorg lokaal en thuis kan worden geboden (beschermd thuis). De doelgroep van deze decentralisatie heeft veel overlap met de invoering van de Wvggz en de aanpak van mensen met verward gedrag.

### **Nationaal preventie akkoord**

Het nationaal preventie akkoord betreft een landelijk akkoord tussen het rijk en 70 organisaties in Nederland en gaat over een gezamenlijke inzet op een gezondere leefstijl.

### **De druk op zorgbudgetten neemt toe**

Verschillende ontwikkelingen zorgen voor druk op de zorgbudgetten. Zo zijn er als gevolg van demografische ontwikkelingen (o.a. vergrijzing) meer inwoners die gebruik maken van Wmo voorzieningen. Onder jongeren en jonge gezinnen zien we ondersteunings- en hulpvragen die samenhangen met een zichtbare toename van het aantal echtscheidingen en het steeds meer ontstaan van samengestelde gezinnen. Sociaal domein breed neemt het aantal complexe casussen toe. De beschikbare budgetten voor zorg en ondersteuning zijn momenteel niet toereikend, wat gevolgen heeft voor de financiële situatie. Tot slot neemt de druk op de zorgbudgetten naar verwachting verder toe door de decentralisatie van beschermd wonen.

### **Het personeelstekort in de zorg neemt toe**

In 2018 werd landelijk de noodklok geluid: het personeelstekort in de zorg groeit en brengt de kwaliteit ervan in gevaar. In het tweede kwartaal van 2018 stonden 31.100 vacatures op in zorg- en welzijnssector, het hoogste aantal in de afgelopen twintig jaar. De verwachting is dat het personeelstekort de komende jaren verder zal oplopen. Als we nu niets doen, dan dreigt in 2022 een tekort van 100.000 tot 125.000 medewerkers, (bron: Het actieprogramma Werken in de Zorg).



## 3.2 Valkenswaard anno 2019

Naast de landelijke ontwikkelingen, zien we een aantal lokale ontwikkelingen die van belang zijn:

- Meer mensen met zorgvragen wonen in de wijk;
- Zelfredzaamheid en de kracht van het eigen netwerk;
- Toekomstvisie 2030: pijler sociale cohesie;
- Psychische problemen onder jongeren;
- Armoede;
- Invoering systematiek 'Kosten naar draagkracht';
- Inzichten uit hersenwetenschap over chronische stress;
- Ongezonde levensstijl;
- De omgekeerde toets;
- Financiële situatie in Valkenswaard.

Hieronder volgt een korte toelichting op deze ontwikkelingen.

### **Meer mensen met zorgvragen wonen in de wijk**

De komende jaren neemt het aantal ouderen in fors tempo toe (vergrijzing). Uit onderstaande tabel blijkt dat het aantal 65-plussers in de periode vanaf nu tot 2030 met bijna 20% toeneemt. Het aandeel 80-plussers neemt in deze periode zelfs met bijna 50% toe. Deze 65-plussers zullen langer zelfstandig wonen, terwijl hun zorgvraag zal stijgen. Deze zorgvraag zal dan ook zoveel mogelijk in de eigen woning worden ondersteund in plaats van in een instelling. Dit zorgt onder andere voor druk op mantelzorg. Daarnaast is er krapte op de woningmarkt en trekken jongeren weg uit Valkenswaard (ontgroening). Dit alles is van invloed op de kernen en wijken in Valkenswaard.

Bevolkingsprognose	2019	2025	2030	2040
65-80 jaar	5735	6140	6260	6160
80+ jaar	2015	2435	2995	3620
Totaal 65+ jaar	7750	8575	9255	9780

*Bevolkingsprognose Valkenswaard*

*Bron: Prognose 2017, Bevolkingsprognose.brabant.nl*

### Zelfredzaamheid en kracht van het eigen netwerk

24% van de volwassenen in Valkenswaard heeft hulp nodig bij huishoudelijke activiteiten. 62% van de volwassenen vindt het moeilijk om hulp te vragen bij problemen en 29% heeft niet genoeg mensen om zich heen om op terug te vallen. 44% van de volwassenen in Valkenswaard voelt zich zelfs eenzaam.

### Toekomstvisie 2030; pijler sociale cohesie

Met het bevorderen van sociale cohesie streeft Valkenswaard naar sociale samenhang, wat leidt tot positieve ontwikkelingen op het terrein van bijvoorbeeld veiligheid, gezondheid en leefbaarheid. Dit staat echter haaks op de toenemende individualisering, die juist leidt tot vermindering van de sociale cohesie.

### Psychische problemen onder jongeren

Uit de jeugdmonitor 2015-2016 van de GGD komt naar voren dat in Valkenswaard 15% van de jongeren zich psychisch ongezond voelt, dat 30% onvoldoende mensen om zich heen heeft waarmee ze zich verbonden voelen en dat 22% zich eenzaam voelt. Depressie is de meest voorkomende aandoening bij psychisch ongezonde jongeren. Vooral huisartsen hebben te maken met deze toename van psychisch ongezonde jongeren, omdat zij door zowel de psychische als de lichamelijke problemen een groter beroep zullen doen op de huisartsenzorg.

### Armoede

In Valkenswaard hebben 7 - 8,5% van de gezinnen met kinderen moeite met rondkomen. Bovendien is er bij 5% van de gezinnen te weinig geld voor een lidmaatschap van een club of vereniging voor een kind. Als gemeente hebben we mogelijkheden om hierbij te ondersteunen. De opgave ligt in het bereiken van alle gezinnen om dit aan te bieden. Verder maakt niet iedereen (met een laag inkomen) gebruik van de regelingen/toeslagen waar men recht op heeft. Dit vraagt om voorlichting over regelingen en inkomenscheck.

### Invoering systematiek 'Kosten naar draagkracht'

Kosten naar draagkracht is in 2018 in Valkenswaard ingevoerd. Dit houdt in dat gemeentelijke voorzieningen met bijbehorende eigen bijdragen en tegemoetkomingen in samenhang worden gezien. Hiermee voorkomen we een stapeling van kosten voor inwoners. We kijken één keer naar het besteedbaar inkomen en de financiële draagkracht en niet telkens opnieuw. Daarnaast worden inwoners actief geïnformeerd over waar ze recht op hebben.

### Inzichten uit hersenwetenschap over chronische stress

Mensen die lange tijd in de problemen zitten (bijvoorbeeld financiële problemen/armoede) ervaren chronisch stress. Chronische stress verandert de 'bedrading' van het brein van mensen. De zogenoemde uitvoerende functies zijn minder goed ontwikkeld. Dat beïnvloedt het geheugen negatief en maakt dat mensen geen overzicht kunnen krijgen en niet goed meer in staat zijn om doelgericht en probleemoplossend te handelen. In Valkenswaard is dit dan ook een belangrijk aandachtspunt bij het ondersteunen van deze mensen.

### Ongezonde levensstijl

Overeenkomstig de landelijke tendens scoort Valkenswaard bij de ongezonde levensstijl het hoogst op roken, overgewicht en problematisch alcoholgebruik. Bij volwassenen voldoet 63% niet aan de norm van verantwoord alcohol gebruik en heeft 49% overgewicht. Onder jeugd in de leeftijd van 12-18 jaar heeft 40% in de afgelopen 4 weken alcohol gedronken en 10% heeft weleens drugs gebruikt.

### De omgekeerde toets

Een van de methodieken die we in Valkenswaard inzetten is de omgekeerde toets. Bij de omgekeerde toets staat de inwoner met zijn vraag centraal en wordt samen met hem/haar gezocht naar een passende oplossing. Met deze nieuwe methodiek kunnen professionals in het sociaal domein maatwerk leveren zonder willekeur. Het principe van de omgekeerde toets is heel eenvoudig. Het begint met kijken wat nodig is en of dat past binnen de grondwaarden van de verschillende wetten. Deze grondwaarden zijn nagenoeg hetzelfde. Dit helpt bij het integraal werken in de gemeente. Daarbij wegen we de mogelijke effecten van een besluit in de volle breedte mee.

### Financiële situatie Valkenswaard

Sinds de decentralisaties in 2015 zijn de uitgaven in het sociaal domein jaarlijks groter dan de inkomsten. In 2018 is er structureel € 2.258.000 bij geraamd voor Jeugdwet/Wmo. Desondanks laat het resultaat 2018 Jeugdwet/Wmo een tekort zien van € 1,3 miljoen. Met name op maatwerkvoorzieningen als Ambulante Begeleiding Wmo en Jeugdhulp zien we de inzet stijgen. Dit geldt in mindere mate ook voor huishoudelijke hulp, vervoer en jeugdbescherming. De jaarlijkse tekorten zijn de afgelopen jaren gefinancierd uit reserves. De bodem van de reserve is in zicht, het tij moet worden gekeerd. Er ligt dus een financiële opgave voor de gemeente Valkenswaard om financieel gezond te blijven en niet een zogenaamde Artikel 12-gemeente te worden en daarmee onder financieel toezicht van de Provincie te komen.





## 4. Wat gaan we doen?

Om de visie te realiseren, in te spelen op de trends en ontwikkelingen en rekening te houden met de huidige situatie in Valkenswaard, streven we de volgende doelen na:

- 1. Groeien:** jeugdige inwoners kunnen zich maximaal ontwikkelen en gezond en veilig opgroeien.
- 2. Meedoen:** inwoners hebben de mogelijkheid om mee te doen en ontvangen hiervoor, waar nodig, toerusting en ondersteuning.
- 3. Thuiskomen:** inwoners voelen zich prettig in hun woonomgeving, die toegankelijk is voor iedereen.

Voor deze doelen hebben we resultaten benoemd die we willen bereiken en indicatoren waarmee we kunnen meten of we op de goede weg zijn. Deze resultaten volgen uit een analyse van de huidige situatie en de uitdagingen die voortkomen uit de visie en de ontwikkelingen. Voor de analyse van de huidige situatie zijn de bijeenkomsten met het maatschappelijk veld en de raad, de Monitor Sociaal Domein en financiële documenten gebruikt. We beginnen dit hoofdstuk dan ook met een beschrijving van de huidige situatie en de uitdagingen.

## 4.1 Waar staan we nu?

Er is in Valkenswaard een omvangrijk aanbod van vrij toegankelijke voorzieningen. In Valkenswaard zijn er ondanks de toenemende individualisering nog steeds veel betrokken inwoners. Sommigen van hen zoeken naar een manier waarop zij hun steentje aan hun buurt of de gemeenschap kunnen bijdragen. Ook zien we een breed scala aan hulpverlening. Niet alleen voor volwassenen, maar zeker ook voor jeugd. Zo is er het Centrum voor Jeugd en Gezin en er is hulp beschikbaar voor zowel ouders met vragen, als de jeugdigen zelf. We kunnen dan ook concluderen dat de transitie in Valkenswaard heeft plaatsgevonden: we zijn er als gemeente in geslaagd te zorgen voor de continuïteit van zorg en ondersteuning.

### Toegang moet beter

We zien echter ook dat deze ondersteuning niet altijd goed zichtbaar en logisch is voor inwoners die (tijdelijk) ondersteuning nodig hebben. Zij weten niet waar zij met hun vraag naartoe moeten of hoe ze kunnen beslissen wat het beste bij hen past. De veelheid aan voorzieningen, loketten en zorgaanbieders maakt de zoektocht van inwoners naar passende hulp er niet eenvoudiger op. De regels helpen hier niet bij. Sterker nog, de regels lijken soms knellend en zelfs tegengesteld te zijn. Zeker mensen met een klein netwerk en soms bijkomend een verstandelijke of psycho(geriatrie) beperking, hebben extra moeite de weg naar juiste en passende ondersteuning te vinden.

Ook de letterlijke toegankelijkheid van Valkenswaard kan verbeterd worden: Valkenswaard is nog niet altijd toegankelijk voor iedereen. Het is van groot belang te werken aan deze (fysieke) toegankelijkheid, zodat elke inwoner optimaal kan meedoen in zijn woonomgeving. De ingezette beweging om inwoners langer thuis te laten wonen, vraagt bovendien om innovatieve ontwikkeling, integrale samenwerkingsverbanden en sociale cohesie in de wijk.

### Onze jongeren

Voor onze jeugd hebben we een start gemaakt met het inrichten van een platform gericht op preventie. Bij dit platform ligt de nadruk op samenwerking tussen partijen, zowel binnen als buiten het gemeentehuis. We zien echter ook dat er druk staat op jeugdhulp. De hoeveelheid aanvragen bij het CJG maakt dat men moeizaam toekomt aan de primaire taak: het bieden van passende ondersteuning als eerstelijns jeugdhulpvoorziening. Daarnaast zien we dat het maken van verbindingen en het integraal samenwerken meer aandacht vraagt. We kunnen de bestaande samenwerking met het onderwijs, maar ook met sport- en ontspanningsverenigingen verder uitbouwen om zo een positief opgroeiklimaat te optimaliseren. Tot slot zien we dat door een aantal zorgelijke trends, het opgroeiklimaat van een jeugdige onder druk komt te staan. Denk hierbij aan de toename in conflictscheidingen, maar ook de toename van het alcohol- en drugsgebruik en het aantal jongeren met overgewicht.

## 4.2 Wat is er nodig?

De doorontwikkeling van het sociaal domein richt zich de komende drie jaar op het vergroten van het wij-gevoel in de wijken, het versterken van het voorliggende veld en het investeren in zelfredzaamheid, preventie, meedoen en vroegsignalering. Wanneer we kijken naar de zorgpiramide, kunnen we stellen dat we inzetten op versterking van de basis en de algemene voorzieningen. De toegang en basisondersteuning gaan we zodanig inrichten dat inwoners hun weg goed weten te vinden. Onze verwachting is dat daardoor minder inwoners gespecialiseerde zorg (maatwerk individuele hulp/ondersteuning) nodig hebben. Dit alles betekent dat we de komende jaren aan de slag gaan met een behoorlijke verschuiving binnen het sociaal domein, ook wel de transformatie genoemd.



### Met onze inwoners en maatschappelijke partners

Transformeren kunnen we als gemeente niet zonder onze inwoners en maatschappelijke partners. Daarom zullen we hen actief betrekken en stimuleren om zich in te zetten in en voor hun eigen omgeving. Heeft de inwoner ondersteuning nodig? Dan stimuleren we hem eerst het eigen sociale netwerk aan te spreken. Hiervoor moeten we wel investeren in een grotere verbondenheid tussen buurtbewoners. De sociale cohesie die zo ontstaat leidt immers tot een grotere verantwoordelijkheid naar elkaar, waardoor buurtbewoners meer voor elkaar klaarstaan en elkaar eerder helpen. Omdat niet iedereen weet hoe hij zich kan inzetten voor zijn burens, vrienden en bekenden, zullen we betrokken inwoners helpen bij het zoeken naar een inzet die bij hen past.

Is de hulpvraag niet op te lossen binnen het eigen netwerk of de eigen wijk? Dan is het belangrijk dat het voorliggend veld zo is georganiseerd dat inwoners daar laagdrempelig ondersteuning kunnen vragen. In Valkenswaard moet daarbij bijzondere aandacht zijn voor schulden en armoede, met name onder kinderen. Voor degenen die dat nodig hebben, blijft professionele hulp dichtbij en toegankelijk. Welke ondersteuning een inwoner ook nodig heeft, we willen dat hij ziet, maar vooral merkt dat zowel het voorliggend veld, als de professionals goed en integraal met elkaar samenwerken. Dit vraagt om een investering in de samenwerking tussen de professionals en vrijwilligers in de wijken. In Valkenswaard zien de wijkraden hierbij een rol voor zichzelf. Daarnaast willen zij zich richten op het stimuleren van ontmoeten, activiteiten en signalering van ondersteuningsvragen in de wijken.

### Leefbaarheid in de wijken

Naast het stimuleren van sociale cohesie, is het van belang te investeren in de leefbaarheid in de wijken. Door verbindingen te leggen tussen het fysieke en het sociale domein, ontstaat er een integrale aanpak om zowel de toegankelijkheid als de leefbaarheid in de wijken te verbeteren. Voor diverse (jeugdige) inwoners met een verstandelijke beperking of een psychogeriatrische beperking zoals dementie of een psychiatrische beperking willen we toe naar nieuwe woonvormen waardoor mensen langer thuis kunnen blijven wonen in Valkenswaard. Om ook hen een optimale leefomgeving te bieden, is draagvlak, betrokkenheid en inzet van buurtgenoten en netwerk nodig. Van groot belang is de inzet op preventie: hoe kunnen we realiseren dat inwoners langer thuis kunnen wonen? Te denken is hierbij aan de inzet van E-Health, maar ook aan programmatische aanpak als bijvoorbeeld "Eén tegen eenzaamheid".

### Toegang wordt beter

Een cruciale rol in het totale stelsel van zorg, jeugd en participatie is de toegang tot ondersteuning. Zowel fysiek als digitaal moeten onze inwoners gemakkelijk de weg kunnen vinden. Welke vraag zij ook hebben, zij moeten hiermee terecht kunnen bij een duidelijk herkenbaar en laagdrempelig vraagpunt. Bij dit vraagpunt analyseert een professional, samen met de inwoner de vraag en bekijkt samen met de inwoner welke ondersteuning het beste past. Gedurende het gehele traject houdt de professional de vinger aan de pols. Zo is er voor de inwoner een centraal aanspreekpunt en hij hoeft niet steeds zijn verhaal opnieuw te vertellen.

Op dit moment heeft Valkenswaard nog 3 loketten: Jeugd, Wmo en Participatie. Hier is dus nog een grote slag te maken om te komen tot 1 fysiek en digitaal vraagpunt en 1 casusregisseur. Bij de ontwikkeling van het vraagpunt voor inwoners is het belangrijk rekening te houden met het feit dat de vragen van inwoners steeds complexer worden, zeker wanneer we rekening houden met de externe ontwikkelingen rondom de GGZ-problematiek. Het vraagpunt moet dan ook voldoende professioneel zijn. De externe ontwikkelingen, bijvoorbeeld de invoering van de Wet verplichte GGZ, betekenen ook dat het vraagpunt nieuwe soorten vragen op moet kunnen pakken. Ook bij deze complexe en nieuwe vragen blijft de ontwikkeling naar 1 vraagpunt en casusregisseur van kracht.

### Onze jongeren

We willen toe naar een Valkenswaard waar elke jeugdige zich in een veilig ontwikkelklimaat optimaal kan ontwikkelen en ontspannen kan opgroeien. Preventie en vroegsignalering zijn hierbij de sleutelbegrippen. Elk kind verdient een kansrijke start.

## 4.3 Welke resultaten streven we na?

Voor onze doelen – groeien, meedoen en thuishkomen – hebben we resultaten benoemd die we willen bereiken en indicatoren opgenomen waarmee we kunnen meten of we op de goede weg zijn. Voor deze meting gebruiken we de Monitor Sociaal Domein die voor onze gemeente is ontwikkeld. Deze monitor is gebaseerd op wetenschappelijk onderbouwde gegevens en komt overeen met de monitoren die vele andere gemeenten gebruiken. We benoemen de resultaten per doel, zodat er drie samenhangende programmalijnen ontstaan, die we in het plan van aanpak uitwerken in acties voor de komende periode.





### Programmalijn 1: GROEIEN

**Groeien:** jeugdige inwoners kunnen zich maximaal ontwikkelen en gezond en veilig opgroeien.

Voor dit doel streven we onderstaande resultaten na. Achter ieder resultaat staat de bijpassende indicator waarmee we bepalen of we op de goede weg zijn.

Resultaat	Indicator
Jeugdigen groeien op in een veilige thuissituatie	Optimale veiligheid Signalering en aanpak mishandeling Vergroten weerbaarheid Bestrijden pesten Aanpak conflict echtscheiding Bestrijden armoede
Jeugdigen zijn op weg naar een gezonde toekomst	Gezonde leefstijl Gelukkig/positief zelfbeeld Optimale geestelijke gezondheid Voorkomen suïcide
Jeugdigen benutten hun capaciteiten	Behalen startkwalificatie Terugdringen verzuim
Jeugdigen nemen actief deel aan de samenleving	Werk/dagbesteding Vrijwilligerswerk Vrijtijdsbesteding Sociaal contact/vangnet Voorkomen van eenzaamheid





## Programmalijn 2: MEEDOEN

**Meedoen:** inwoners hebben de mogelijkheid om mee te doen en ontvangen hiervoor, waar nodig, toerusting en ondersteuning.

Voor dit doel streven we onderstaande resultaten na. Achter ieder resultaat staat de bijpassende indicator waarmee we bepalen of we op de goede weg zijn.

Resultaat	Indicator
Inwoners hebben een goede gezondheid	Goede lichamelijke gezondheid
	Goede geestelijke gezondheid
	Gezonde leefstijl
Inwoners zijn zelfredzaam	Voldoende inkomen (kunnen voorzien in primaire levensbehoeften)
	Ervaren en hebben steun uit sociale omgeving
	Kunnen in zelfstandigheid op zoek naar oplossingen
Inwoners ervaren eigen regie	Regievoering op huishouding en omgeving
Inwoners participeren naar vermogen	Meedoen
	Werk/dagbesteding
	Vrijwilligerswerk
Inwoners worden ondersteund in financiële zelfredzaamheid	Waar nodig inzet (bijzondere) bijstand
	Waar nodig inzet schuldhulpverlening
	Vroegsignalering betalingsachterstanden
Inwoners benutten eigen kracht en netwerk	Inwoners hebben een vangnet waar ze terecht kunnen met hulpvragen



### Programmalijn 3: THUISKOMEN

**Thuiskomen:** inwoners voelen zich prettig in hun woonomgeving, die toegankelijk is voor iedereen.

Voor dit doel streven we onderstaande resultaten na. Achter ieder resultaat staat de bijpassende indicator waarmee we bepalen of we op de goede weg zijn.

Resultaat	Indicator
Inwoners voelen zich thuis in hun omgeving	Betrokkenheid Buurt Leefbaarheid
Inwoners leven in een veilige omgeving	Inbraken Veiligheid Inrichting openbare ruimte
Inwoners zijn sociaal actief	Inwoners hebben sociale contacten Vrijwilligerswerk Lid van een club/vereniging
Inwoners zorgen voor elkaar	Betrokkenheid/sociale cohesie Mantelzorg
Voorzieningen zijn toegankelijk voor iedereen	Vergroten leefbaarheid

In het vorige hoofdstuk hebben we op basis van de visie, trends en ontwikkelingen en de huidige situatie in Valkenswaard anno 2019 bepaald welke doelen we met onze gezamenlijke inzet willen bereiken. Deze doelen vormen onze drie programmaliijnen waarmee we aan de slag gaan: groeien, meedoen en thuiskomen. In dit hoofdstuk werken we deze programmaliijnen uit naar een plan van aanpak op hoofdlijnen: hoe gaan we de komende periode de gewenste resultaten bereiken? Door het plan van aanpak ieder anderhalf – twee jaar bij te stellen, behouden we de flexibiliteit om in te spelen op de voor dat moment meest actuele thema's en ontwikkelingen. Het is immers noodzakelijk flexibel te kunnen opereren op een dynamisch beleidsterrein dat daardoor constant in beweging is.



## 5. Aan de slag: plan van aanpak op hoofdlijnen

Dit plan van aanpak bevat onderwerpen die we verplicht zijn op te pakken, zoals veranderende wet- en regelgeving. Daarnaast staan er onderwerpen in die we hebben opgehaald tijdens de bijeenkomsten met de raad en het maatschappelijk veld. Voor beide onderwerpen beschrijven we op hoofdlijnen wat we gaan doen. Bij de verdere uitwerking en uitvoering van de acties uit dit plan van aanpak op hoofdlijnen willen we ook inwoners uit de verschillende doelgroepen betrekken. Bijvoorbeeld door via klankbordgroepen te toetsen of zij de door ons beoogde inzet als prettig, nuttig en effectief zouden beschouwen. Ook betrekken we nadrukkelijk onze deskundige Adviesraad Sociaal Domein met hun achterban bij de totstandkoming van de uitvoering, en niet te vergeten onze maatschappelijke partners.

In de programmabegroting beschrijven we jaarlijks de concrete plannen, projecten, activiteiten en initiatieven met bijhorende kosten. Aan de hand van indicatoren meten we iedere twee jaar wat de resultaten zijn van onze inzet. Transformatie in het sociaal domein betekent experimenteren, evalueren en effecten monitoren. Goed kijken en leren van wat er al is ontwikkeld, maar ook durven kiezen voor een aanpak omdat we denken dat deze past bij de inwoners van Valkenswaard.



## 5.1. Programmaliijn Groeien

### 5.1.1 Wat willen we bereiken?

#### Jeugdige inwoners kunnen zich maximaal ontwikkelen en gezond en veilig opgroeien

- Jeugdigen groeien op in een veilige thuissituatie en zijn op weg naar een gezonde toekomst.
- Jeugdigen nemen actief deel aan de samenleving en benutten hun capaciteiten.



### 5.1.2 Wat gaan we doen?

Het is van cruciaal belang om te zorgen voor een veilige omgeving waarbinnen jeugdigen kunnen ontwikkelen. Met gelijke kansen voor iedereen, gelijk vanaf de start van het leven.

#### 1. Kansrijke start implementeren

Ieder kind verdient de best mogelijke start van zijn of haar leven en een optimale kans op een goede toekomst. De eerste 1000 dagen van een kind zijn cruciaal voor een goede start. De gezondheid van een kind voor, tijdens en na de geboorte blijkt een belangrijke voorspeller te zijn van problemen – zowel fysiek als mentaal – op latere leeftijd. Als partners kunnen we hier samen het verschil maken. We gaan komend jaar bekijken hoe we het vanuit het Rijk geïnitieerde actieprogramma 'Kansrijke Start' kunnen implementeren.

#### 2. Richten op weerbaarheid

Ook na de eerste 1000 dagen willen we er zijn voor onze jeugd en hen begeleiden op weg naar een gezonde toekomst en een optimale ontwikkeling. We richten ons daarom op de weerbaarheid onder kinderen en jongeren en hun ouders. De weerbaarheid vergroten heeft een positief effect op verschillende ontwikkelingen en mogelijke problemen waarmee zij tijdens het opgroeien te maken krijgen. Ook heeft weerbaarheid effect op de zelfredzaamheid van hen als volwassenen.

#### 3. Richten op gezonde leefstijl

We richten ons op een gezonde leefstijl. Specifiek zetten we in op alcohol- en drugsgebruik, psychische problemen en eenzaamheid, en overgewicht. Gezond betekent ook opgroeien in een financieel gezonde situatie. We hebben daarom aandacht voor kinderen die leven in armoede. We stimuleren een gezonde leefstijl, geven voorlichting en bieden ondersteuning. Daarbij maken we optimaal gebruik van de vindplaatsen voor jeugdigen. Een gezonde leefstijl draagt bij aan fysieke en mentale gezondheid van jeugdigen waardoor zij zich gelukkiger voelen, zelfverzekerder in het leven staan en daarmee in staat zijn hun capaciteiten te benutten. De combinatie van inzet op weerbaarheid en gezondheid versterkt elkaar.

### 5.1.3 Met wie?

Om meer jeugdige inwoners zich maximaal te laten ontwikkelen en gezond en veilig op te laten groeien, is samenwerking met het voorliggend veld cruciaal. We zoeken dan ook actief de samenwerking op met ouders, kinderopvang, scholen (primair en voortgezet onderwijs), JGZ 0-19-jarigen, (sport)verenigingen, vrijwilligersorganisaties, burgers en wijkraden, organisaties die jeugdhulp bieden, politie, Stichting Leergeld. Ook stimuleren we de samenwerking tussen deze instanties onderling. Nadrukkelijk zullen we ook de doelgroep zelf betrekken, jeugdigen.



### 5.1.4 Rol gemeente

De gemeente heeft een belangrijke rol in het verbinden van verschillende partijen die betrokken zijn bij het (op)groeien van kinderen, jeugdigen en jongvolwassenen. Daarnaast heeft de gemeente een regisserende, ondersteunende en faciliterende rol waar het gaat om ontwikkelen, en veilig opgroeien. Waar nodig doet de gemeente dat in coproductie met partners.

## 5.2. Programmlijn Meedoen

### 5.2.1 Wat willen we bereiken?

**Inwoners hebben de mogelijkheid om mee te doen en ontvangen hiervoor, waar nodig, toerusting en ondersteuning**

- Inwoners participeren naar vermogen: iedereen – jong en oud – kan meedoen. Dit kan zijn door betaald werk, lid zijn van een stichting of vereniging, vrijwilligerswerk of een andere vorm van meedoen.
- Inwoners ervaren dat ze eigen regie kunnen voeren op hun huishouding en omgeving.
- Inwoners zijn zelfredzaam: ze beschikken over voldoende vaardigheden om zelfredzaam te zijn en/of hebben mensen om zich heen die hen kunnen ondersteunen. Basisvaardigheden (taal-, reken- en digivaardigheden) zijn voldoende ontwikkeld. Laaggeletterdheid mag geen reden zijn om niet mee te kunnen doen. Ze hebben voldoende inkomen om in ieder geval te voorzien in primaire levensbehoeften. Armoede onder kinderen is geen drempel voor hen om mee te doen. Waar nodig wordt (bijzondere) bijstand en schuldhulpverlening ingezet. Betalingsachterstanden worden vroegtijdig gesignaleerd.
- Inwoners weten waar ze terecht kunnen voor ondersteuning. Er is een vangnet waar ze terecht kunnen met hulpvragen.

Randvoorwaarden

Om mee te kunnen doen, is een aantal zaken van belang, zoals een goede fysieke en geestelijke gezondheid en een gezonde leefstijl.



## 5.2.2 Wat gaan we doen?

### 1. Inzetten op gezondheid

We zetten actief in op preventie en het bevorderen van een gezonde leefstijl. Dit doen we door voorlichting te geven en een gerichte aanpak voor het tegengaan van alcohol- en drugsgebruik, overgewicht, eenzaamheid en psychische problematiek voor jeugdigen én volwassenen te ontwikkelen. We stimuleren de ontwikkeling van de vaardigheden die nodig zijn voor een gezonde leefstijl en maken jeugdigen en volwassenen weerbaar.

### 2. Inzetten op financiële gezondheid

- We zorgen ervoor dat iedereen gebruik maakt van de regelingen waar hij recht op heeft. We voorkomen armoede onder kinderen.
- We voorkomen stapeling van kosten.
- We zetten in op ondersteunende vaardigheden die iemand kunnen helpen om rond te komen.

### 3. Inzetten op vroeg signalering (ook bij financiële problemen)

- Problemen worden in een vroeg stadium gesignaleerd door alle maatschappelijke partners en scholen, maar ook door mensen in de buurt, familie of verenigingen. Bovendien maken we afspraken met woningcorporaties en zorgverzekeraars.
- Iedereen is alert op signalen, ondersteunt elkaar en neemt drempels weg om hulp te aanvaarden. Het gaat hierbij om signalen onder jeugdigen, volwassenen en ouderen. Voorbeelden hiervan zijn De Placemat, Eén tegen Eenzaamheid en het burgerinitiatief Dementievriendelijk Valkenswaard.

### 4. Inzetten op laagdrempelige en toegankelijke ondersteuning

Als er dan toch problemen zijn ontstaan, bieden we passende ondersteuning.

- We zorgen ervoor dat mensen en professionals wegwijs zijn in alle mogelijkheden die Valkenswaard biedt door:
  - Optimale vindbaarheid van de mogelijkheden online voor mensen die digitaal zoeken naar ondersteuning.
  - We bieden een sociale kaart en duidelijke toegang voor mensen die niet digitaal zoeken naar ondersteuning.
- We bieden laagdrempelige vervoersvoorzieningen en vrij toegankelijke activiteiten voor dagbesteding en begeleiding.
- We zoeken naar integrale oplossingen waarbij de hulpvraag centraal staat in plaats van wet- en regelgeving. Als methodiek hiervoor gebruiken we de omgekeerde toets.
- We bieden onafhankelijke cliëntondersteuning, passend bij de verschillende doelgroepen.
- We houden rekening met effecten van chronische stress.
- We maken het begeleidingstraject op maat.

### 5. Stimuleren vrijwilligers

Naast het eigen netwerk, zijn vrijwilligers voor veel mensen onmisbaar om mee te kunnen doen.

- We ondersteunen initiatieven waarbij vrijwilligers betrokken zijn. Een mooi voorbeeld hiervan is Automaatje, waarbij mensen dankzij vrijwilligers mobiel zijn.
- We ondersteunen en beschermen vrijwilligers waar nodig om opbranden door overvraging te voorkomen.

## 6. Inzetten op een inclusieve arbeidsmarkt

- We verbinden (lokale) werkgevers en werknemers met elkaar.
- We bieden mogelijkheden en de juiste ondersteuning voor mensen met een beperking.
- Speciale aandacht gaat uit naar statushouders in de vorm van gecombineerde trajecten voor zowel taalbeheersing als het opdoen van werkervaring.

### 5.2.3 Met wie?

Om 'meedoen' te bereiken, werken we samen met het voorliggend veld. We moeten met elkaar de ondersteuningsstructuur zo inrichten, dat het voor iedereen mogelijk is om mee te kunnen doen. Daarom zoeken we hierbij actief de samenwerking met vrijwilligers, wijkraden, verenigingen en organisaties die actief zijn in de buurt, scholen, lokale werkgevers, reïntegratiebedrijf, ondernemers en woningcorporaties. Maar ook huisartsen, de jeugdgezondheidszorg, GGZ en zorgverzekeraars spelen een rol. Nadrukkelijk zullen ook de doelgroep zelf betrekken, jeugdigen, volwassenen en ouderen.

### 5.2.4 Rol gemeente

De gemeente heeft een belangrijke rol in het verbinden van partijen aan elkaar. Zo kunnen signalen, ontwikkelingen en trends met elkaar worden gedeeld en besproken om vervolgens gezamenlijk aan oplossingen te werken. Oplossingen en projecten komen in coproductie met burgers en organisaties tot stand en de gemeente is in de uitvoering ondersteunend en faciliterend.

## 5.3. Programmatisch Thuiskomen

### 5.3.1 Wat willen we bereiken?

#### **Inwoners voelen zich prettig in hun woonomgeving, die toegankelijk is voor iedereen**

Inwoners voelen zich prettig in hun omgeving. Ze zijn betrokken bij de buurt, bij verenigingen en andere buurtbewoners. Ze hebben sociale contacten, kijken naar elkaar om en zorgen voor elkaar. Om ervoor te zorgen dat iedereen zich thuis voelt, is het van belang dat het veilig voelt in de buurt, dat er voldoende voorzieningen zijn en dat deze ook toegankelijk zijn voor iedereen.



## 5.3.2 Wat gaan we doen?

### 1. Inzetten op gezondheid

We enthousiasmeren inwoners om betrokken te zijn bij de buurt, de omgeving en het verenigingsleven.

- We ondersteunen initiatieven die van inwoners zelf komen, om de sociale cohesie en de leefbaarheid te bevorderen. Een voorbeeld hiervan zijn de Huiskamer-projecten.
- We zorgen dat inwoners weten hoe ze personen met verward gedrag kunnen herkennen en wat ze moeten doen wanneer ze een persoon met verward gedrag tegenkomen. We bevorderen daarom de kennis over mensen met verward gedrag, ook onder professionals en zorgen dat er een deskundig meldpunt is waar iedereen terecht kan die zich zorgen maakt over een inwoner met verward gedrag.
- Vrijwilligers en mantelzorgers worden ondersteund en beschermd.
- Het matchen van vraag en aanbod voor bijvoorbeeld klusjes stimuleert het zorgen voor elkaar en ontmoeting.
- Met de aanpak één tegen eenzaamheid gaan we eenzaamheid tegen.
- Gezamenlijk wijzen we voorzieningen en ondernemers, zoals cafés en restaurants, maar ook verenigingen op hun verantwoordelijkheid om deze toegankelijk te maken voor iedereen. Dit gaat om fysieke aanpassingen, maar ook om aanpassing van het programma zodat mensen met een beperking mee kunnen doen.
- We onderzoeken waar eHealth een rol kan spelen zodat mensen langer thuis in hun eigen omgeving kunnen wonen.

### 2. Inzetten op veiligheid

Ook wat betreft de veiligheid stimuleren we inwoners om een oogje in het zeil te houden en signalen met elkaar te delen in bijvoorbeeld een BuurtWhatsapp.

## 5.3.3 Met wie?

Om 'Thuiskomen' te bereiken, werken we samen met het voorliggend veld. Burgers zelf, verenigingen en vrijwilligersorganisaties hebben hierin een groot aandeel zo ook projectgroep Agenda 22: Toegankelijk Valkenswaard. We werken als gemeente nauw samen met de politie, woningcorporaties, wijkraden en ondernemers om alle inwoners een prettige en veilige woonomgeving te kunnen bieden. Nadrukkelijk zullen we ook de doelgroep zelf betrekken; jeugdigen, volwassenen en ouderen.

## 5.3.4 Rol gemeente

De gemeente heeft een belangrijke rol in het enthousiasmeren van burgers om zich betrokken te voelen bij hun eigen buurt en hun omgeving. Daarnaast heeft de gemeente een regisserende, ondersteunende en faciliterende rol waar het gaat om een prettige en veilige woonomgeving. Waar nodig doet de gemeente dat in coproductie met partners.

## 5.4. Randvoorwaarden

Belangrijke randvoorwaarden om deze programmalijnen succesvol uit te voeren, zijn:

- Samenwerking tussen alle betrokkenen.
- Dat inwoners laagdrempelig toegang hebben tot zorg.

### 5.4.1 Wat willen we bereiken?

- Samenwerking: tussen inwoners, verenigingen en organisaties, ondernemers en aanbieders van hulp, ondersteuning en zorg.
- Open communicatie: we gaan de komende periode open met elkaar communiceren.
- Het is voor inwoners duidelijk waar ze terecht kunnen met vragen of voor hulp. Zowel online als fysiek weet de burger zijn weg naar informatie en hulp makkelijk en laagdrempelig te vinden.
- Bij de ondersteuning staat de inwoner centraal, bieden we integrale oplossingen en sluiten we aan bij wat iemand in welke fase (nog niet) kan.

### 5.4.2 Wat gaan we doen?



#### 1. Inzetten op samenwerking

- We gaan ervoor zorgen dat de partners die ook betrokken zijn bij het opstellen van dit beleidskader elkaar regelmatig ontmoeten. We betrekken partners en inwoners bij de verdere uitwerking van het plan van aanpak en de uitvoering. Over de vorm hiervoor denken we nog na.
- Open communicatie: we gaan de komende periode open met elkaar communiceren. Over wat we gaan doen, maar ook over wat we niet doen en het waarom. Over hoe we het gaan doen en met wie. En over wat onze resultaten zijn. We communiceren samen naar alle partijen dezelfde boodschap, naar inwoners, organisaties en bestuur.

#### 2. Inzetten op laagdrempelige toegang

We maken een keuze of de toegang 1 fysiek vraagpunt wordt in het gemeentehuis, of een veelheid aan ingangen moet omvatten (bijvoorbeeld scholen, welzijnsinstanties) onder eenzelfde, herkenbare noemer (bijv. Vraagpunt). Vervolgens zetten we dit in gang. Om de klant centraal te stellen, zetten we verschillende methodieken in:

- De omgekeerde toets. Dit is een nieuwe methodiek waarmee professionals in het sociaal domein maatwerk kunnen leveren zonder willekeur. Het principe van de omgekeerde toets is heel eenvoudig. Het begint met kijken wat nodig is en of dat past binnen de grondwaarden van de verschillende wetten. Deze grondwaarden zijn nagenoeg hetzelfde. Dit maakt het integraal werken in de gemeente eenvoudiger. Daarbij wegen we de mogelijke effecten van een besluit in de volle breedte mee.
- We houden in onze ondersteuning rekening met mensen die langere tijd in de problemen zitten en hierdoor chronisch stress ervaren. Dit betekent dat we deze mensen meer aan de hand nemen. Zodra er meer stabiliteit en minder stress is, kunnen we steeds meer loslaten. Dit vraagt om een aanpassing in bejegening en werkprocessen. Een training stress-sensitieve dienstverlening is hier onderdeel van.

### 5.4.3 Met wie?

Bij de samenwerking betrekken we inwoners, wijkcommissies, verenigingen en organisaties, ondernemers en aanbieders van hulp, ondersteuning en zorg. Het zorgen voor een laagdrempelige toegang is voornamelijk een organisatorische opgave. Dit betekent dat met name de gemeentelijke organisatie en dienstverleners hierin samenwerken. We zien ook mogelijkheden om in coproductie met vrijwilligers(organisaties) te komen tot een doorontwikkeling van de toegang.

### 5.4.4 Rol gemeente

Voor het opzetten van de samenwerking pakt de gemeente in eerste instantie de regie om partijen bij elkaar te brengen. In het verder uitwerken van het plan van aanpak en de uitvoering past de gemeente haar rol aan naar datgene wat passend en wenselijk is op dat moment. Bij het vormgeven van de toegang pakt de gemeente duidelijk de regie. In coproductie met verschillende partijen wordt de toegang vormgegeven. Data worden gecombineerd met ervaring om te komen tot goede analyses van wat er speelt en waar opgaven liggen. Doelen met bijbehorende kpi's en afspraken met partijen worden gemonitord.

## 5.5 Hoe gaan we meten?

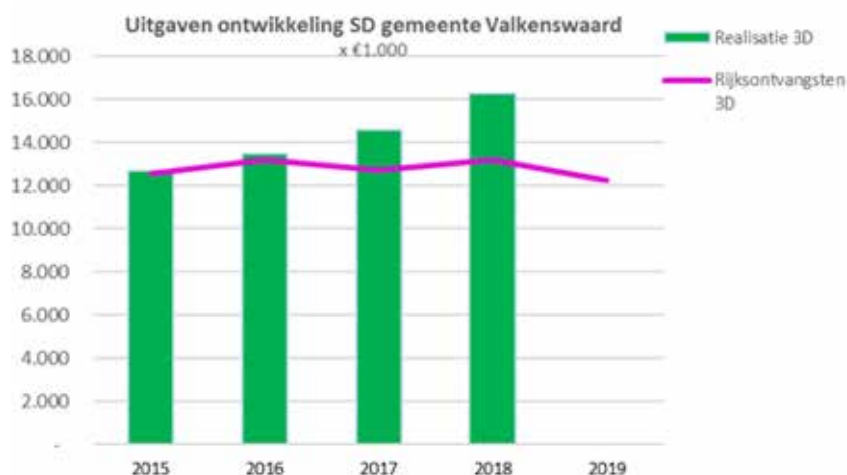
We vinden het belangrijk om zicht te houden op het resultaat van onze inzet en activiteiten en bij te kunnen sturen waar nodig. Daarom meten we een keer in de twee jaar via de gemeentelijke Monitor Sociaal Domein hoe we op de bestaande indicatoren presteren. Dit beleidskader is voor de periode 2019-2022 opgesteld. We zullen eind 2020 met elkaar in gesprek gaan. Wat is de opbrengst tot nu toe? Zitten we steeds op de goede weg of moeten we onze aanpak bijstellen?

# 6. Financieel kader

**De jaarlijkse tekorten in het sociaal domein zijn mede aanleiding voor de noodzaak tot herijking van het sociaal domein.**

Zoals aangegeven in paragraaf 3.2 geven we als gemeente Valkenswaard sinds de decentralisatie van taken in 2015, jaarlijks fors meer uit dan we van het Rijk aan inkomsten voor deze taken ontvangen (zie onderstaande grafiek).

Deze tekorten hebben we de afgelopen jaren nog kunnen opvangen vanuit onze algemene reserve. De algemene reserve raakt echter op en de investeringen in andere domeinen, zoals het fysieke domein, komen hierdoor in de knel. Het jaarlijks stijgende uitgavenpatroon moet dan ook gekeerd worden. Het doel van dit beleidskader is dan ook niet alleen de realisatie van onze Toekomstvisie Sociaal Domein 2030, maar zeker ook dat er een financieel gezonde situatie ontstaat. Om te transformeren en een financieel gezonde situatie te creëren, moeten we de komende 2 jaren echter eerst enkele investeringen doen.



*N.B. Dit betreft alleen uitgaven voor directe ondersteuning aan bewoners (zorg). De feitelijke uitgaven voor de 3D's zijn aanzienlijk hoger door uitvoeringskosten, zoals administratie en beleidsontwikkeling, die samenhangen met de decentralisatie van de 3D door het rijk. De gemeenten worden voor deze extra werkzaamheden niet gecompenseerd door het rijk.*

*Grafiek 1. Inkomsten en uitgaven sociaal domein Valkenswaard 2015-2019*



## 6.1 Investerings

Zo zetten we de komende jaren in op een goede organisatie van het voorliggend veld en het aanbieden van voldoende ondersteuningsaanbod. Dit aanbod sluit aan op de wensen en behoeften van onze inwoners. Ook investeren we in het versterken van de samenwerking tussen onze inwoners onderling, vrijwilligers en mantelzorgers, en professionals. Hierdoor voelen onze inwoners zich gesteund in het ondersteunen van anderen en voorkomen we overbelasting. Waar mogelijk bieden we ondersteuning in groepsverband aan. Hiermee delen mensen hun ervaringen en kunnen ze elkaar ondersteunen. Dit versterkt bovendien de sociale cohesie.

We investeren verder in een preventieve aanpak voor personen met verward gedrag en zetten een deskundig meldpunt op waar burgers terecht kunnen met signalen over inwoners met verward gedrag. Ook gaan we de toegang versterken en zorgen we voor voldoende, gekwalificeerd personeel om de inwoners te ondersteunen. In onze werkwijze hierbij staat de inwoner met zijn ondersteuningsvraag centraal. Hiervoor zal onder andere de methodiek van de omgekeerde toets breed worden uitgerold.

Verder investeren we in de (vroeg)signalering van problemen zoals schulden, armoede, eenzaamheid, een ongezonde leefstijl (overmatig alcohol en drugsgebruik, psychische problemen) bij onze inwoners. Hiervoor reiken we bijvoorbeeld eenvoudige vragen aan om te signaleren (bijvoorbeeld de Placemat). Om jeugdigen een kansrijke start te geven, ontwikkelen we een plan en sluiten we aan bij het landelijke programma Kansrijke Start. In onze aanpak zetten we ook in op het vergroten van de weerbaarheid van jeugdigen en stimuleren een gezonde leefstijl onder jeugdigen (aanpak psychische problematiek, alcohol en drugs, overgewicht).

Om onze doelen te halen, zullen we verder moeten inzetten op laagdrempelige vervoersvoorzieningen en laagdrempelige, vrij toegankelijke activiteiten voor dagbesteding en begeleiding. Om passende ondersteuning te kunnen bieden in het voorliggend veld is het tot slot nodig dat we weten wat er in Valkenswaard te vinden is en waar. Alle aanbod en activiteiten moeten overzichtelijk in kaart zijn gebracht. Daarom ontwikkelen we een sociale kaart die eenvoudig toegankelijk is voor zowel burgers als professionals.

De totale kosten voor deze investeringen worden geraamd op 350.000 euro in 2020, aflopend naar circa 65.000 euro in 2023 (zie onderstaande tabel).

Collegeprogramma / Bestuurlijke wens	2019	2020	2021	2022	2023
Wvggz en verwarde personen	€ -25.000	€ -20.000	€ -15.000	€ -15.000	€ -15.000
Inrichten toegang	€ -180.000	€ -130.000	€ -40.000	€ -40.000	€ -40.000
Vroegsignalering	€ -25.000	€ -25.000	€ -	€ -	€ -
Kansrijke start	€ -75.000	€ -75.000	€ -	€ -	€ -
Eén tegen eenzaamheid	€ -25.000	€ -25.000	€ -	€ -	€ -
Sociale kaart	€ -20.000	€ -15.000	€ -15.000	€ -10.000	€ -10.000
<b>Totaal Collegeprogramma / Bestuurlijke wens</b>	<b>€ -350.000</b>	<b>€ -290.000</b>	<b>€ -70.000</b>	<b>€ -65.000</b>	<b>€ -65.000</b>

Tabel 1. Investerings sociaal domein 2020-2023

## 6.2 Besparingen

De verwachting is dat de beschreven transformatie op termijn, rekening houdend met de demografische ontwikkeling (vergrijzing), vanaf medio 2022 leidt tot een reductie van de kosten in het sociaal domein. Door de ondersteuning meer in het voorliggend veld te organiseren, zullen meer inwoners met een ondersteuningsvraag door het voorliggend veld kunnen worden geholpen. De duurdere, gespecialiseerde en vaak individuele ondersteuning door alleen professionals, blijft dan betaalbaar voor inwoners die echt alleen geholpen kunnen worden door deze vorm van ondersteuning. Voorwaarde om dit te laten slagen, is wel dat burgers, verenigingen, organisaties en bedrijfsleven met elkaar samenwerken. Door deze transformatie wordt voor 2020 een besparing van circa 422.000 euro verwacht. Voor de jaren vanaf 2021 zal dit oplopen naar circa 830.000 euro per jaar vanaf 2023.

Resultaat besparingen (na investeringen)	2019	2020	2021	2022	2023
Totaal investering	€ -	€ -350.000	€ -290.000	€ -70.000	€ -65.000
Behaalde besparing	€ 458.000	€ 422.000	€ 566.000	€ 851.000	€ 832.000
<b>Totaal</b>	<b>€ 458.000</b>	<b>€ 72.000</b>	<b>€ 276.000</b>	<b>€ 781.000</b>	<b>€ 767.000</b>

Tabel 1. Investerings sociaal domein 2020-2023



# Tot slot

**In dit beleidskader zijn de drie decentralisaties samengebracht. Op hoofdlijnen biedt het beleidskader overzicht in de opgaven waar we voor staan in het sociaal domein. Het is tijd om de transitie om te buigen naar de transformatie. Deze transformatie op het sociaal domein heeft alleen kans van slagen als politiek, bestuur, organisaties in het maatschappelijk veld en de inwoners van Valkenswaard zich hier actief voor inzetten. Al deze partijen zullen de komende tijd dan ook geprikkeld, aangestuurd en aangejaagd moeten worden.**

Het tot stand komen van dit beleidskader is hiervoor een mooie start. Met het oog op het vervolg – de verdere uitwerking van de programmalijnen – moeten we dit vasthouden.

In het plan van aanpak in hoofdstuk 5 staan voor de programmalijnen groeien, meedoen en thuiskomen concrete acties beschreven voor de komende periode. Naast de programmalijnen schetsen we in het plan van aanpak een aantal randvoorwaarden om successen te behalen. Door het plan van aanpak tussentijds, na circa anderhalf tot twee jaar, te herijken, behouden we de flexibiliteit om in te spelen op de voor dat moment meest actuele thema's en ontwikkelingen. Het is immers noodzakelijk flexibel te kunnen opereren op een beleidsterrein dat dynamisch is en daardoor constant in beweging is.

# Bijlagen

## Bijlage 1. Wettelijk kader

Vanaf 2015 zijn gemeenten verantwoordelijk geworden voor de uitvoering van nieuwe taken op het gebied van maatschappelijke ondersteuning, participatie en jeugdhulp:

- **Wet maatschappelijke ondersteuning 2015 (Wmo 2015)**

De Wmo 2015 is de opvolger van de "oude" Wmo (2007), gecombineerd met een groot aantal taken uit de voormalige Algemene Wet Bijzondere Ziektekosten (AWBZ). Gemeente Valkenswaard kreeg daarmee de brede verantwoordelijkheid voor de deelname van al zijn inwoners aan het maatschappelijke verkeer, met name van inwoners met een beperking en/of met chronische, psychische of psychosociale problematiek. Het is aan de gemeente om deze inwoners in staat te stellen tot regievoering van hun huishouden. Waar nodig zal passende ondersteuning ingezet moeten worden om dit te realiseren. De gemeentelijke ondersteuning houdt geen verband met de behoefte aan lijfsgebonden of medische zorg (zoals bijv. thuiszorg/verpleging in de wijk). Een bijzondere taak vallend onder de Wmo 2015 is de verantwoordelijkheid voor kwetsbare mensen die in een beschermd wonen-voorziening moeten wonen: gemeenten dienen onderdak en begeleiding te bieden aan inwoners met psychische of psychosociale problemen die daardoor niet in staat zijn om zich op eigen kracht te handhaven in de samenleving. Zij wonen (onder toezicht) in een accommodatie van een instelling en krijgen daar begeleiding. De financiële middelen voor beschermd wonen en maatschappelijke opvang gaan nu nog naar de centrumgemeenten, in ons geval naar de gemeente Eindhoven. De financiële middelen worden (naar verwachting) per 1 januari 2021 gedecentraliseerd naar alle gemeenten.

- **Jeugdwet**

In het nieuwe jeugdstelsel (vanaf 2015) heeft de gemeente Valkenswaard de verantwoordelijkheid voor alle vormen van jeugdhulp, inclusief (hoog)specialistische hulp. Daarnaast vallen de uitvoering van kindbeschermingsmaatregelen en jeugdreclassering onder onze verantwoordelijkheid. Ook de gesloten jeugdzorg, de zorg voor jeugdigen met een lichte verstandelijke beperking en de geestelijke gezondheidszorg (Jeugd-GGz) zijn taken van onze gemeente. Deze taken komen bovenop de taken die gemeenten al hadden in het preventief lokaal jeugdbeleid, de jeugdgezondheidszorg en ondersteuning bij (lichte) opvoedingsvragen.

- **Participatiewet**

Per 1 januari 2015 is de Participatiewet van kracht. De Participatiewet is de transitie op het vlak van werk en inkomen. Inwoners met beperkingen die voorheen in de regelingen voor jonggehandicapten of de sociale werkvoorziening zouden komen, worden met de komst van de Participatiewet door gemeenten ondersteund. De Participatiewet benadrukt dat mensen nog meer gaan participeren naar vermogen, dit zoveel mogelijk op de arbeidsmarkt, bij reguliere werkgevers. De Participatiewet is feitelijk een samenvoeging van taken uit de WWB (Wet werk en bijstand), de Wajong (Wet arbeidsongeschiktheidsvoorziening jonggehandicapten) en de WSW (Wet sociale werkvoorziening).

- **(Boven) regionale samenwerking**

Conform de verplichting uit de boven genoemde wetten, hebben we geregeld dat voor de inwoners van Valkenswaard (specialistische) ondersteuning beschikbaar is. In de diverse verordeningen en de bijbehorende nadere regels is vastgelegd onder welke voorwaarden en condities deze (specialistische) ondersteuning wordt verstrekt. Een aantal vormen van die (specialistische) ondersteuning is te specifiek of specialistisch om op lokaal niveau te organiseren en afspraken over te maken. Er zijn varianten van ondersteuning die zo specifiek of zwaar zijn, dat bovenregionaal organiseren schaalvoordelen en efficiency oplevert. Het gaat daarbij o.a. om:

- Bereikbaarheid in crisissituaties (24-7);
  - Jeugd beschermende maatregelen en jeugdreclassering;
  - Maatschappelijke opvang;
  - Beschermd Wonen;
  - Re-integratie.
-