



Beleidsnotitie Parkeren grote voertuigen

Versie 2



1 juli 2009

Deze beleidsnotitie bevat 8 genummerde bladzijden 1 t/m 8.

1. Inleiding

Het parkeren van grote voertuigen (met name vrachtwagens en in mindere mate touringcars en bussen) in woonwijken staat de laatste jaren onder druk. Het wordt maatschappelijk niet meer geaccepteerd deze grote voertuigen te parkeren in straten met overwegend een woonfunctie of nabij publieke voorzieningen zoals scholen.

Bewoners ervaren in toenemende mate hinder van geparkeerde grote voertuigen. Deze hinder varieert van onveilige situaties (bij oversteken of in geval van spelende kinderen), geluidsoverlast (bij vertrek vroeg in de ochtend of door draaiende motoren om de vrachtwagen op te warmen), ruimtegebrek voor anderen (bijvoorbeeld doordat meerdere parkeerplaatsen worden gebruikt of doordat weinig ruimte overblijft voor in- en uitparkeren) tot beperking van het uitzicht. Daarnaast is het parkeren van grote voertuigen schadelijk voor het uiterlijk aanzien van de gemeente.

Ook in gemeentelijke kring wordt het meer en meer als noodzakelijk ervaren het parkeren van grote voertuigen op wegen in stadscentra en woonwijken aan banden te leggen. Maatschappelijk gezien is er een tendens waarneembaar dat dit parkeren wordt ondervonden als misbruik van de weg. Uit de jurisprudentie kan worden opgemaakt, dat ook volgens de Hoge Raad het parkeren van grote voertuigen in woonwijken, gezien tegen de achtergrond van de recente verkeersomstandigheden en maatschappelijke inzichten, niet (meer) redelijkerwijze als “normaal” verkeer kan worden beschouwd.

Het parkeren van vrachtwagens in woonwijken gebeurt vooral door chauffeurs van bedrijven buiten Valkenswaard die de vrachtwagen mee naar huis nemen, door (kleine) bedrijven zonder eigen parkeerruimte of door zogenaamde ‘eigen rijders’. Eigen rijders zijn chauffeurs die zelf een vrachtwagen hebben aangeschaft en in opdracht van anderen goederen vervoeren. Een aantal jaren geleden hebben veel transportbedrijven een deel van hun chauffeurs ontslagen, waarna ze als ‘eigen rijder’ voor het bedrijf bleven rijden. De transportbedrijven liepen op deze manier minder risico. Deze ontwikkeling had echter wel tot gevolg dat er meer 1-mans transportbedrijfjes zijn gekomen, waarvan de vrachtauto, bij gebrek aan bedrijfsruimte, naast de woning wordt geparkeerd.

Het probleem van in woonwijken geparkeerde grote voertuigen doet zich in Valkenswaard ook voor. Het gaat daarbij zowel om geparkeerde vrachtwagens als om geparkeerde touringcars. Niet over al deze geparkeerde vrachtwagens en touringcars komen klachten binnen.

Een in te stellen parkeerverbod voor grote voertuigen geldt zowel voor vrachtwagens als touringcars. Enerzijds is dit omdat in de APV wordt gesproken over het parkeren van grote voertuigen en anderzijds om te voorkomen dat vrachtwagenchauffeurs dit gebruiken tegen een parkeerverbod voor vrachtwagens (waarom wij wel en zij niet?).

2. Juridisch kader

Het verbieden van het parkeren van grote voertuigen kan op basis van de wegenverkeerswetgeving of op basis van de APV. Een combinatie van beide is niet mogelijk, zo blijkt uit de jurisprudentie.

De kenmerken van beide mogelijkheden worden in tabel 1 uiteengezet.

Research bij diverse andere gemeenten die reeds een parkeerverbod voor grote voertuigen hebben ingesteld, leert dat zij vooral kiezen voor een parkeerverbod op basis van de mogelijkheden die de APV hiervoor biedt. Deze keuze wordt dan vooral gemaakt met het oog op de handhavingaspecten. Ook de aan te brengen bebording is een belangrijk

argument van die keuze. Op basis van de wegenverkeerswetgeving zou in elke straat een verbod herhaald moeten worden. Op basis van de A.P.V. kan volstaan worden met bord E

APV	Wegenverkeerswetgeving
<ul style="list-style-type: none"> • Geen aanduiding bij de bebouwde komgrens of een fantasiebord waaruit het parkeerverbod voor grote voertuigen blijkt • Burgemeester en wethouders moeten een gebied aanwijzen waar parkeren door grote voertuigen is verboden. • Burgemeester en wethouders moeten aangeven of dit verbod is gebaseerd op artikel 5.1.7. lid 1 (parkeren is schadelijk voor uiterlijk aanzien gemeente) of artikel 5.1.7. lid 2 (parkeren is buitensporig met het oog op de beschikbare parkeercapaciteit) 	<ul style="list-style-type: none"> • Zonebord E1 (parkeerverbod) met onderbord met icoon “bus” en “vrachtwagen” bij bebouwde komgrens plaatsen. • Expliciet door bebording aangeven waar grote voertuigen mogen parkeren. • Op tot parkeren bestemde weggedeelten aangeven of grote voertuigen hier wel of niet mogen parkeren. • Wanneer een bord wordt vernield of omgedraaid is de juridische basis voor handhaving verdwenen

Tabel 1 Kenmerken parkeerverbod op basis van APV en op basis van wegenverkeerswetgeving

Ook voor de gemeente Valkenswaard ligt een keuze voor een parkeerverbod op grond van de APV voor de hand.

Een parkeerverbod voor grote voertuigen op basis van de APV wordt geregeld in de artikelen 5.1.7 en 5.1.8

artikel 5.1.7 Parkeren van grote voertuigen

1. Het is verboden een voertuig dat, met inbegrip van de lading, een lengte heeft van meer dan 6 meter of een hoogte van meer dan 2,4 meter te parkeren op een door burgemeester en wethouders aangewezen plaats, waar dit parkeren naar hun oordeel schadelijk is voor het uiterlijk aanzien van de gemeente.
2. Het is verboden een voertuig dat, met inbegrip van de lading, een lengte heeft van meer dan 6 meter te parkeren op een door burgemeester en wethouders aangewezen weg, waar dit parkeren naar hun oordeel buitensporig is met het oog op de verdeling van beschikbare parkeerruimte.
3. Het in het tweede lid gestelde verbod geldt niet op werkdagen van maandag tot en met vrijdag, dagelijks van 08.00 tot 18.00 uur.
4. Burgemeester en wethouders kunnen van de in het eerste en tweede lid gestelde verboden ontheffing verlenen.

artikel 5.1.8 Parkeren van uitzicht belemmerende voertuigen

1. Het is verboden een voertuig dat, met inbegrip van lading, een lengte heeft van meer dan 6 meter of een hoogte van meer dan 2,4 meter, op de weg te parkeren bij een voor bewoning of ander dagelijks gebruik bestemd gebouw op zodanige wijze dat daardoor het uitzicht van bewoners of gebruikers vanuit dat gebouw op hinderlijke wijze wordt belemmerd of hun anderszins hinder of overlast wordt aangedaan.
2. Het in het eerste lid gestelde verbod geldt niet gedurende de tijd die nodig is voor en gebruikt wordt voor het uitvoeren van werkzaamheden waarvoor de aanwezigheid van het voertuig ter plaatse noodzakelijk is.

In artikel 5.1.7 komt de zinsnede “op een door burgemeester en wethouders aangewezen weg” voor. In de gemeente Valkenswaard zijn door burgemeester en wethouders geen wegen aangewezen waarop bovengenoemde artikelen betrekking hebben. Technisch gezien kan er dus niet worden opgetreden in gevallen wanneer grote voertuigen in woonwijken geparkeerd staan, tenzij de bepalingen uit artikel 5.1.8 van toepassing zijn.

Zoals al in tabel 1 vermeld, moeten burgemeester en wethouders wanneer zij plaatsen aanwijzen waar het parkeren van grote voertuigen is verboden, ook aangeven of zij dit doen op basis van artikel 5.1.7 lid 1 of op basis van artikel 5.1.7 lid 2. Op basis van artikel 5.1.7 lid 1 kunnen burgemeester en wethouders het parkeren van grote voertuigen verbieden op plaatsen waar dit naar hun oordeel schadelijk is voor het uiterlijk aanzien van de gemeente. Hierbij wordt uitgegaan van voertuigen met een lengte van meer dan 6 meter of een hoogte van meer dan 2,4 meter.

De gedachte hierachter is dat niet alleen lange, maar ook hoge voertuigen schadelijk kunnen zijn voor het uiterlijk aanzien van de gemeente.

Artikel 5.1.7 lid 2 regelt de mogelijkheid om het parkeren van grote voertuigen te verbieden op plaatsen waar dat parkeren buitensporig is met het oog op de beschikbare parkeerruimte. Dit is geen goede juridische basis voor een algeheel parkeerverbod voor grote voertuigen in het merendeel van de stad. Er zijn immers ook in de woonwijken wel plaatsen te vinden waar een groot voertuig, met het oog op de beschikbare parkeerruimte, prima kan staan. Er is dan geen sprake van een onevenredige inbeslagname van de parkeerruimte.

Gekozen wordt daarom voor een parkeerverbod voor grote voertuigen op basis van lid 1 van artikel 5.1.7, omdat dit lid een breder toepassingsbereik heeft dan het 2^e lid.

Complementair aan de instelling van een parkeerverbod voor grote voertuigen zal de aanwezigheid van vervangende parkeergelegenheid moeten worden gezien. Het uitgangspunt dient te zijn dat bedrijven zelf moeten zorgen voor parkeergelegenheid. In de gemeente Valkenswaard wordt aan alle bedrijven, die hier grond kopen op een van de bedrijventerreinen, meegedeeld dat parkeren op eigen terrein dient plaats te vinden (uitgangspunt in de bestemmingsplannen van de bedrijventerreinen).

Het is niet onredelijk om ook eigen rijders (chauffeurs met een eigen vrachtwagen die in opdracht van anderen (vaak transportbedrijven) goederen vervoeren) en chauffeurs die op enige afstand van hun bedrijven wonen, te vragen zelf voor hun parkeergelegenheid te zorgen en daarbij geen gebruik te maken van de openbare weg. Chauffeurs die op enige afstand van hun bedrijven wonen kunnen zich, net als andere forensen, met “normale” vervoermiddelen begeven van het bedrijf naar de woning en omgekeerd.

Om voldoende alternatieven voorhanden te hebben voor het parkeren van grote voertuigen wordt een aantal bedrijventerreinen uitgezonderd van het parkeerverbod voor grote voertuigen.

3. Parkeerverbod voor grote voertuigen

Om het parkeren van grote voertuigen in woonwijken tegen te gaan wordt, gelet op het bepaalde in artikel 5.1.7, lid 1, de gehele bebouwde kom van de gemeente Valkenswaard (inclusief Dommelen en Borkel en Schaft aangewezen als plaats waar het parkeren van grote voertuigen schadelijk is voor het uiterlijk aanzien van de gemeente, met uitzondering van de bedrijventerreinen Dommelen, een gedeelte van Schaapsloop I, Schaapsloop II, het terrein achter de Oude School in Borkel en Schaft.

De bedrijventerreinen Van Linschotenstraat en Den Dries worden niet aangewezen voor het parkeren van grote voertuigen omdat deze daarvoor niet geschikt zijn.

Met name in het centrum is het parkeren van grote voertuigen schadelijk voor het uiterlijk aanzien van de gemeente. Geparkeerde grote voertuigen doen afbreuk aan het karakter van het centrum en belemmeren het zicht. Echter ook in woonwijken wordt het uiterlijk aanzien van de gemeente geschaad wanneer grote voertuigen daar geparkeerd staan. Het merendeel van de woonwijken in Valkenswaard bestaat uit laagbouw, enkele appartementencomplexen daargelaten. Grote voertuigen passen hier qua verhouding niet goed tussen. Ze verstoren het rustige beeld dat de woonwijken uitstralen. Ook tasten geparkeerde grote voertuigen het leefmilieu in het centrum en de woonwijken aan.

Het parkeren van grote voertuigen op de bedrijventerreinen wordt niet schadelijk geacht voor het uiterlijk aanzien van de gemeente. Bedrijventerreinen worden gekenmerkt door bedrijvigheid en grote bedrijfspannen. Geparkeerde grote voertuigen passen hier beter dan in woonwijken, niet alleen wat betreft uitstraling, maar ook qua omvang en verhouding. Maar ook op de bedrijventerreinen zijn er straten waar het parkeren van grote voertuigen niet gewenst is, gezien de benodigde ruimte of de aard van de verkeersstromen. Te denken valt bijvoorbeeld aan de toegangswegen en wegen waar het openbaar vervoer ook gebruik van maakt. Om parkeren op deze wegen te verbieden zal dit middels borden (bord E1) moeten worden aangegeven. (In de praktijk is dit op die voorkomende locaties waar dit noodzakelijk is, al aangegeven).

Touringcars behoren ook tot de categorie 'grote voertuigen'. In principe zullen ook zij moeten uitwijken naar de bedrijventerreinen om te parkeren.

Om een al te strikte toepassing te voorkomen is het verbod niet van toepassing gedurende de tijd die nodig is voor en gebruikt wordt voor het uitvoeren van werkzaamheden waarvoor de aanwezigheid van het voertuig ter plaatse noodzakelijk is.

4. Ontheffingenbeleid

Als de bebouwde kom van de gemeente Valkenswaard (inclusief Dommelen en Borkel en Schaft) worden aangewezen als plaatsen waar het voor grote voertuigen verboden is te parkeren, blijft de mogelijkheid bestaan voor burgemeester en wethouders ontheffing te verlenen van dit parkeerverbod (artikel 5.1.7, lid 4). Als voldaan wordt aan één van de volgende criteria, kan het college een ontheffing verlenen:

1. er moet sprake zijn van een tijdelijk karakter (bijv. grote voertuigen t.b.v. kermis, bevolkingsonderzoek, schooltandarts, o.i.d.).
2. er moet sprake zijn van een medische verklaring waaruit blijkt dat de chauffeur geen gebruik kan maken van de geboden alternatieven en waaruit blijkt dat betrokken chauffeur zonder ontheffing in moeilijkheden zou komen.
3. er moet sprake zijn van voertuigen van bedrijven die in spoedeisende gevallen snel moeten kunnen uitrukken (bijvoorbeeld calamiteitendienst gas/water, sleepwagens, etc.)

In overige uitzonderlijke situaties beslist het college.

5. Handhaving

Een aandachtspunt wordt gevormd door de vraag hoe dit parkeerverbod onder de aandacht van belanghebbenden gebracht moet worden. In veel gemeenten wordt een systeem toegepast waarbij langs de naar de gemeente toeleidende wegen door middel van aanwijzingsborden kenbaar wordt gemaakt dat binnen de (bebouwde kom van de) gemeente het parkeren van grote voertuigen slechts is toegelaten op de als zodanig aangeduide parkeergelegenheden. Omdat het parkeerverbod is gestoeld op d APV, kan dit geen bord zijn uit bijlage 1 van het Reglement Verkeersregels en verkeerstekens.

De fabrikanten van verkeersborden hebben voor het aanduiden van een zone verboden voor parkeren grote voertuigen het bord E201zb (zone begin) en E201 ze (zone eind) ontwikkeld. Voorgesteld wordt deze borden te plaatsen bij de grenzen van de bebouwde kommen en op de grenzen van de gebieden waar wel geparkeerd mag worden.



Afbeelding 1: E201 zb

6. Aangewezen gebieden

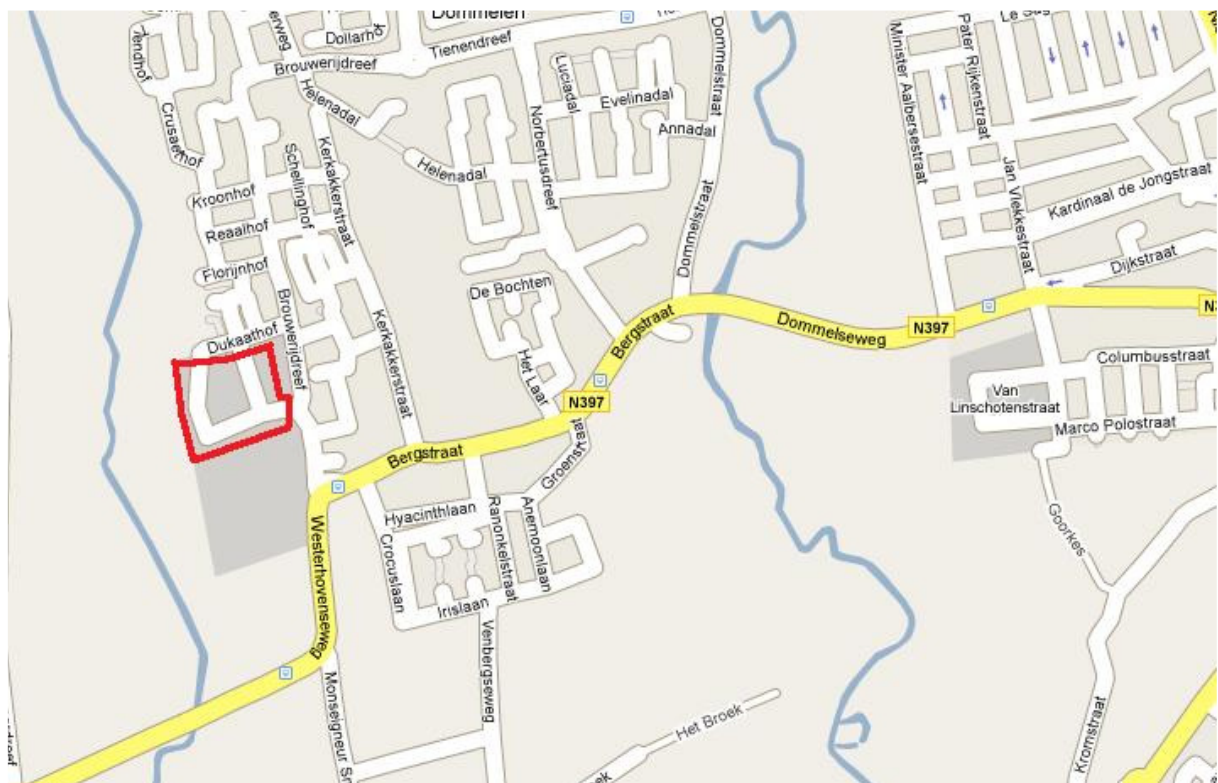
In de bebouwde kommen van Valkenswaard mag niet door grote voertuigen worden geparkeerd tenzij het één van de volgende gebieden betreft en op de navolgende kaarten is aangegeven:

Een gedeelte van Schaapsloop I en Schaapsloop II
Dommelen
Achter de Oude School in Borkel en Schaft.

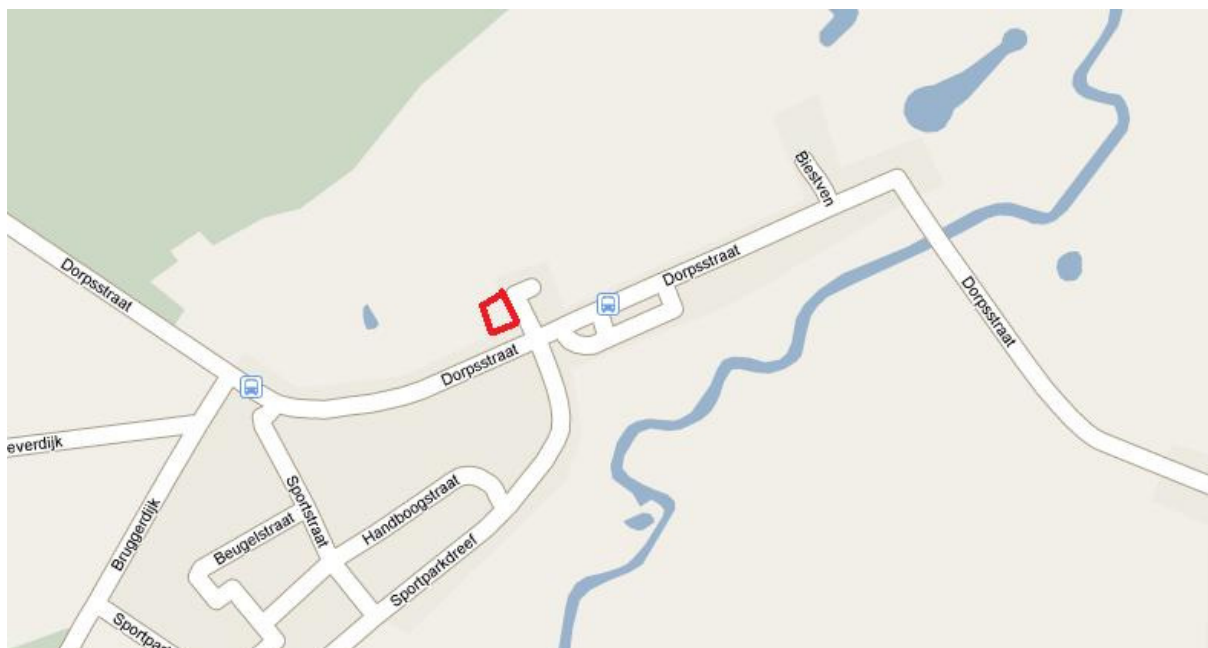
Op de volgende bladzijden zijn de kaarten afgebeeld van de gebieden.



Kaart 1: Schaapsloop I en Schaapsloop II waar parkeren door grote voertuigen is toegestaan.



Kaart 2: Dommelen waar parkeren door grote voertuigen is toegestaan



Kaart 3: Achter de Oude School in Borkel en Schaft waar parkeren door grote voertuigen is toegestaan