

Brandveiligheid op evenementen: regel het goed!



Sinds 1 januari 2018 gelden in Nederland overall dezelfde regels voor de brandveiligheid op evenementen. Deze zijn wettelijk vastgelegd in het Besluit Brandveilig Gebruik en Basishulpverlening Overige Plaatsen. In deze brochure leggen we uit welke gevolgen deze nieuwe, landelijke regels hebben voor de organisator van een evenement.

Organiseer je een evenement?

Dan word je zelf geacht om te voldoen aan deze regels, die zijn opgenomen in het Besluit Brandveilig Gebruik en Basishulpverlening Overige Plaatsen (Besluit BGBOP).

Nieuwe regels, waar hebben we het over?

Sinds 1 januari 2018 gelden in Nederland overal dezelfde regels voor de brandveiligheid op evenementen. Deze zijn wettelijk vastgelegd in het Besluit Brandveilig Gebruik en Basishulpverlening Overige Plaatsen (Besluit BGBOP). In deze brochure leggen we uit welke gevolgen deze nieuwe, landelijke regels hebben voor jou, als organisator van een evenement.

Waar gelden de regels voor?

Kortgezegd: voor een "ruimtelijk begrensde plaats" die tijdelijk in gebruik wordt genomen, bijvoorbeeld voor een evenement. Deze plaats kan bestaan uit een afgebakend gebied, een bouwsel of een samenstelling daarvan. We leggen eerst de belangrijkste begrippen van het Besluit uit.

- **Gebied:** denk daarbij aan een plein, een veld of een parkeerplaats waar het evenement wordt gehouden. De afbakening hoeft niet te bestaan uit hekken of linten, maar moet wel voldoende duidelijk zijn voor aanwezigen. Je moet de afbakening van je gebied in jouw vergunningaanvraag duidelijk maken op de plattegrond. De vergunning zal dan naar deze plattegrond verwijzen. Jij bent verantwoordelijk voor het brandveilig gebruik van dat gebied tijdens het evenement.
- **Bouwsel:** alle constructies die naar het evenement zijn gebracht om daar tijdelijk te functioneren. Denk dan aan marktkramen, food trucks, maar ook aan podia, tribunes, tijdelijke torens en overkappingen bij de horeca. Let op: ook een voertuig dat op een evenement wordt neergezet om daar bijvoorbeeld als snackwagen te functioneren, is op dat moment een bouwsel en moet aan de eisen van brandveiligheid voldoen.

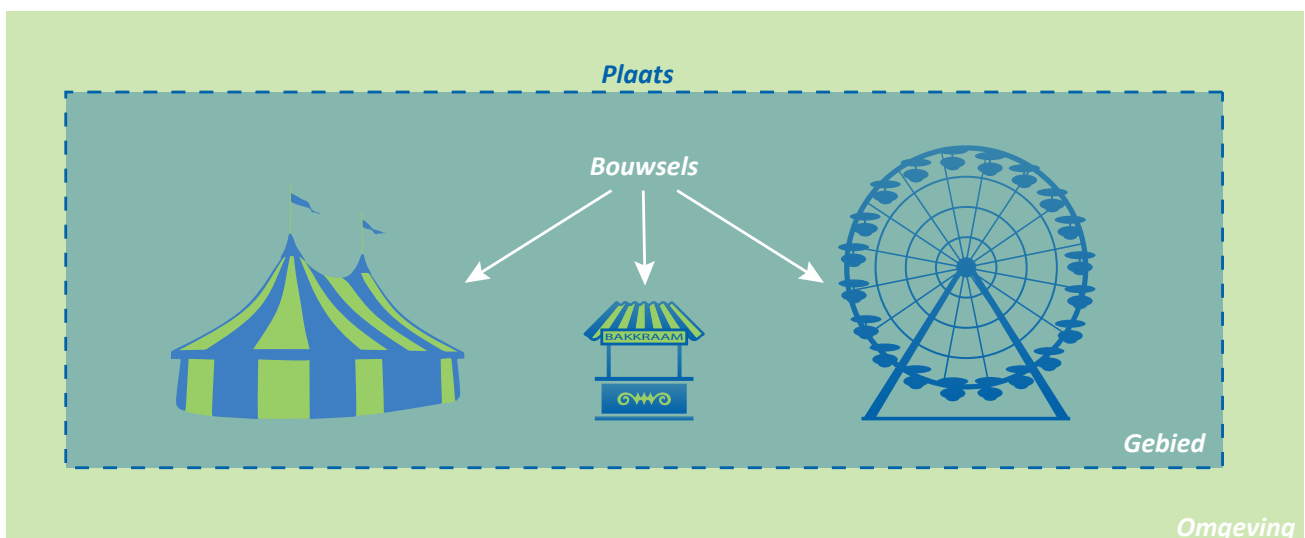
- **Verblijfsruimte:** een ruimte in een bouwsel, bestemd voor het verblijf van personen. Een ruimte in een tent, maar ook onder een overkapping of op een tribune is een verblijfsruimte.
- **Besloten ruime:** een ruimte in een bouwsel, die aan alle zijden is omsloten door wanden en waar een dak op zit. Voor besloten ruimtes waarin zich publiek bevindt gelden er extra eisen ten aanzien van brandveiligheid.

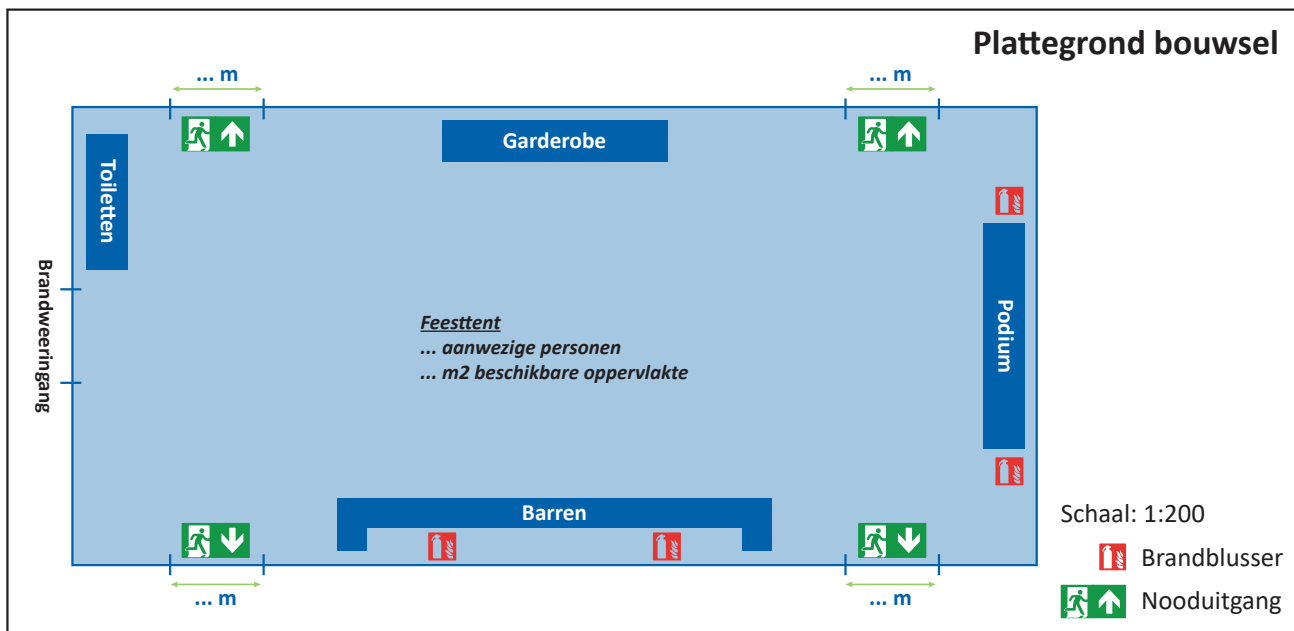
Vaak bestaat een evenement uit een samenstelling van een gebied en diverse bouwsels, al dan niet met verblijfsruimtes. Een braderie met kramen en een podium bijvoorbeeld, of een festival met meerdere podia, food tenten, lockers, muntenverkooppunten en misschien een reuzenrad. Ook kermissen vallen onder deze regels.

Let op: bouwwerken zoals cafés en evenementenhallen vallen niet onder de nieuwe regels van het Besluit BGBOP; daarvoor golden namelijk al de regels van het Bouwbesluit. Het gaat in dit Besluit om tijdelijke bouwsels.

Wanneer ben je verantwoordelijk?

Als je een evenement organiseert ben je altijd verantwoordelijk voor het naleven van de wettelijke eisen uit het Besluit. Dit geldt dus ook voor een besloten feest of een publieksevenement dat zodanig klein is dat de gemeente geen evenementenvergunning vereist.





De buurtbarbecue en de trouwerij in de achtertuin moeten ook aan de nieuwe regels voldoen.

Meer dan brandveiligheid

Als voor jouw evenement een gemeentelijke evenementenvergunning nodig is, kan de gemeente via die vergunning op grond van openbare orde, veiligheid, gezondheid en milieu eisen aan je evenement stellen. Bijvoorbeeld in verband met de gevaren van slecht weer, te grote drukte of verstoringen van de openbare orde. De regels voor brandveiligheid uit het Besluit blijven gelden. Die zal je dus al bij het indienen van je vergunningaanvraag moeten verwerken.

Geef brandveiligheid al vroeg aandacht

Het organiseren van een evenement begint waarschijnlijk met een briljant idee, of misschien met het voortzetten van een gezellige activiteit die al jaren plaatsvindt. Wanneer je gaat nadenken over de locatie, over het inrichten van die locatie en over de activiteiten die daar straks gaan plaatsvinden, moet je al direct rekening houden met de eisen op het gebied van brandveiligheid.

Hoeveel publiek verwacht je bijvoorbeeld? Waar wil je bakkramen neerzetten? Waar zal er met gasflessen worden gewerkt?

Door al vanaf het eerste idee de eisen uit het Besluit mee

te nemen in het ontwerp van je evenement, weet je dat je straks aan tafel bij de gemeente goed beslagen ten ijs komt.

De vergunningaanvraag

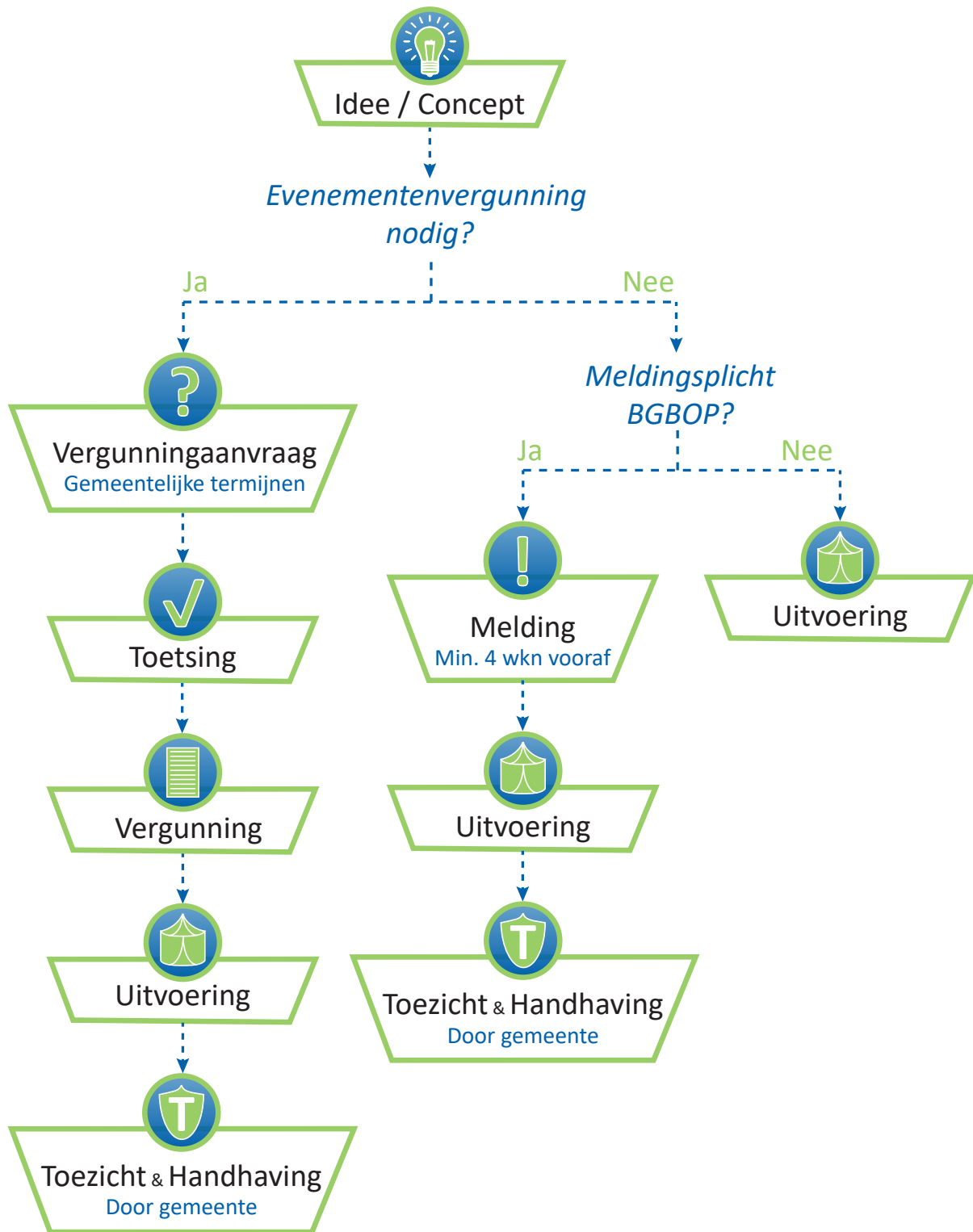
In veel gevallen zal er voor jouw evenement een evenementenvergunning nodig zijn. Kijk hiervoor op de gemeentelijke website. Met de inwerkingtreding van het Besluit BGBOP zijn meer gegevens wettelijk verplicht geworden bij een melding of een vergunningaanvraag. Het gemeentelijke aanvraagformulier vraagt naar alle wettelijke indieningsvereisten. Het is aan jou om daar ook aan te voldoen, anders loop je de kans dat jouw aanvraag niet in behandeling wordt genomen en het feest niet doorgaat. De belangrijkste indieningsvereisten zijn:

- een situatieschets met noordpijl;
- een plattegrond op schaal, waarop alle objecten groter dan 25 vierkante meter staan ingetekend;
- voor alle tenten of andere bouwsels die bedoeld zijn voor 150 personen of meer, moet je aangeven wat het maximale aantal personen zal zijn. Ook moet voor deze bouwsels onder meer de vluchtroutes, nooduitgangen, brandblusvoorzieningen en de brandweeringang worden aangegeven op de tekening.

De wettelijke indieningsvereisten vind je in artikel 2.3 van het Besluit BGBOP.

Ook de buurtbarbecue moet aan de nieuwe regels voldoen.

In veel gevallen zal er een evenementenvergunning nodig zijn.



De vergunningaanvraag

Melding brandveilig gebruik

Het kan zijn dat voor jouw activiteit geen evenementenvergunning is vereist, maar er wel een plicht is om een melding brandveilig gebruik te doen. Deze plicht geldt wanneer:

- je één of meer verblijfsruimtes in gebruik neemt bestemd voor 150 personen of meer;
- je in een verblijfsruimte aan meer dan 10 personen overnachting biedt;
- als je in een verblijfsruimte verzorging biedt aan 10 of meer kinderen onder 12 jaar of gehandicapten;
- als je een gelijkwaardige oplossing voor brandveiligheid wilt toepassen (zie Gelijkwaardigheid).

De gebruiksmelding doe je uiterlijk vier weken voor ingebruikname van de plaats bij de gemeente, via een formulier gebruiksmelding BGBOP. Ook deze melding kent de genoemde indieningsvereisten. De gebruiksmelding kan bijvoorbeeld aan de orde zijn bij besloten feesten waar een grote tent wordt geplaatst. Maar ook als je een klein vergunningsvrij evenement houdt waar activiteiten plaatsvinden waarvoor deze meldingsplicht geldt.

Plannen maken

Het Besluit BGBOP geeft aan dat er een wettelijke verplichting is om een ontruimingsplan voor een evenement op te stellen, wanneer er één of meerdere verblijfsruimtes zijn voor 150 bezoekers of meer, voor een nachtverblijf aan 10 personen of meer en voor verzorging bieden aan kinderen jonger dan 12 jaar of gehandicapten. In het ontruimingsplan werk je ook uit hoe jouw inzet op ontruimen en het alarmeren en begeleiden van de hulpdiensten zal gaan lopen. De gemeente kan overigens ook een ontruimingsplan eisen bij evenementen waar deze wettelijke verplichting niet voor geldt. Zorg ervoor dat je het ontruimingsplan afstemt op de andere plannen die je maakt.

De toets

Na het indienen van jouw melding of vergunningaanvraag met de benodigde plannen, toetst de gemeente met hulp van de brandweer of jouw maatregelen voor brandveiligheid voldoen aan de wettelijke eisen uit het Besluit. De gemeente kan bij aanwezigheid van bijzondere risico's of omstandigheden aanvullende eisen stellen aan bijvoorbeeld nooduitgangen, een vluchtweg of het veiligheidsplan. Denk bijvoorbeeld aan een evenement waar voorzienbaar veel mensen met een fysieke beperking aanwezig zijn of een evenement op een locatie

met een zeer drassige ondergrond. De aanvullende eisen verwerk je in je plannen, zodat de gemeente hiermee akkoord kan gaan en een vergunning kan verlenen.

Toezicht en handhaving

De gemeente houdt ook toezicht op de naleving van het Besluit en alle andere voorschriften die via een evenementenvergunning aan jouw evenement zijn gesteld.

Een toezichthouder van de gemeente of de brandweer kan tijdens een schouw voor aanvang van het evenement controleren of jouw evenemententerrein voldoet, maar kan ook tijdens het evenement komen controleren of de evenemententerrein en het gebruik brandveilig zijn. Loopt hij tegen manco's of overtredingen aan, dan zal doorgaans eerst worden gekeken of dit hersteld kan worden. Als dat niet mogelijk is, dan kan de gemeente overgaan tot handhaving.

Dat kan vervelende gevolgen hebben voor het evenement, bijvoorbeeld als een tent niet in gebruik mag worden genomen of als je de kosten moet vergoeden die de gemeente maakt om de situatie te herstellen.



Algemene eisen brandveiligheid

Sommige eisen uit het Besluit BGBOP gelden voor nagenoeg alle evenementen.

- Er moeten altijd voldoende, goed zichtbare borden staan die de vluchtroutes aanduiden.
- Kabels, slangen en leidingen moeten zodanig zijn opgehangen, afgeplakt of onder matten weggeborgen dat deze bij vluchten geen hinder opleveren.
- De gangpaden tussen stoelen tafels en andere objecten in een verblijfsruimte moeten tenminste 1,1 meter breed zijn. De ruimte voor een uitgang moet tenminste even breed zijn als de uitgang zelf.
- Zorg voor goede branddetectie (signaleren van beginnende brand) in alle verblijfsruimtes en tref maatregelen voor tijdige alarmering van de personen in het bedreigde gedeelte. Bepaal zelf hoe je dit effectief wilt organiseren.
- Bouwsels moeten minimaal 2,5 meter van de grens van de plaats staan die je in jouw plattegrond hebt gemarkeerd. Dit is niet nodig als er tijdens het gebruik van jouw plaats geen tijdelijke bouwsels of bouwwerken (huizen, kantoren, winkels etc.) staan op het naastgelegen perceel.

De gemeente houdt ook toezicht op de naleving van het Besluit.

De ruimte in een tent vormt een brandcompartiment.

- Grenst jouw plaats aan de openbare weg of openbaar groen, dan mag je met een minimale afstand van 5 meter rekenen vanaf het midden van deze weg of dat groen.

Eisen voor gebruik van een tent of bouwsel

- Al vanaf 50 personen in een zogenoemde 'bijeenkomsttent' moet je zorgen voor een adequate brandblusvoorziening om beginnende brand te bestrijden. Welke brandblussers dit zijn hangt onder meer af van de materialen en de activiteiten ter plaatse. Raadpleeg hiervoor een expert.
- Brand mag zich niet snel kunnen ontwikkelen. Het materiaal van een tent moet daarom voldoen aan de eisen van de norm NEN 8020-41 voor bijeenkomsttenten, die je kunt aanschaffen via de website van de NEN. Jouw tentleverancier weet er waarschijnlijk ook alles van.
- In of nabij een tent of ander bouwsel met een verblijfsruimte mogen geen brandgevaarlijke stoffen aanwezig zijn. Dit uitgangspunt geldt niet als een bepaalde hoeveelheid per stof niet wordt overschreden.
- Zo mag er maximaal 50 liter propaangas, 25 liter oplosmiddelen en 50 liter terpentijn aanwezig zijn. Meer informatie hierover vind je in tabel 5.6 van het Besluit.
- De ruimte in een tent vormt een brandcompartiment. Die mag niet groter zijn dan 2000 vierkante meter. Is jouw tent wel groter? Dan zal je een gelijkwaardig niveau van brandveiligheid moeten waarborgen door het nemen van extra maatregelen (deze gelijkwaardigheid wordt verderop nader uitgelegd).
- Door een tent tenminste 5 meter van een ander bouwsel te plaatsen zorg je voor voldoende afstand

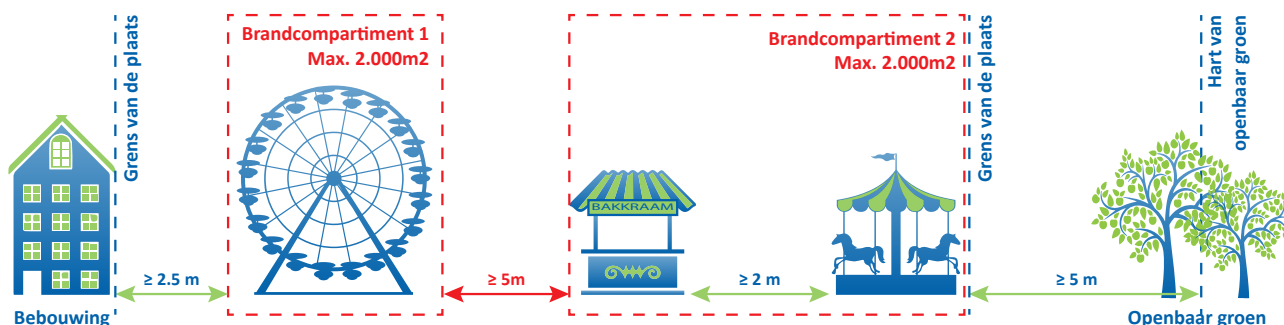
- om branduitbreiding te voorkomen. Plaats je een volgend bouwsel toch dichterbij? Dan moet je de oppervlaktes van de bouwsels bij elkaar optellen om de grootte van het brandcompartiment te bepalen.
- Glas in het plafond moet veiligheidsglas zijn of zijn voorzien van kruiswapening. Textiel, folie en papier in horizontale positie moeten zijn onderspannen met metaaldraad. Aankleding boven een gedeelte van de vloer dat in gebruik is voor personen mag bij brand geen druppelvorming geven.

Besloten ruimtes

- Is de tent of ander bouwsel waarin jouw evenement wordt gehouden omsloten door vier wanden en een dak? Dan spreken we van een besloten ruimte en geldt:
 - de brandbaarheid van constructies in de ruimte moet minimaal zijn (formeel spreken we dan over brandklasse A);
 - aankleding mag geen brandgevaar opleveren;
 - de stands, kramen, schappen, podia en vergelijkbare inrichtingselementen in de besloten ruimte moeten brandveilig zijn. Hiervoor stelt het Besluit verschillende normen.
- Het Besluit BGBOP ook een maximum aan het aantal personen per vierkante meter in een besloten ruimte. Alleen delen van de vloer met een hoogte van minimaal 1,5 meter mogen daarbij worden meegerekend. Voor publiek moet minimaal een ruimte zijn van:
 - 0,25 m² per persoon voor staand publiek;
 - 0,3 m² per persoon voor zittend publiek met vast inventaris, zoals stoelen en tafels;
 - 0,5 m² per persoon voor zittend publiek met los inventaris.

Attracties & Brandcompartimenten

(Afbeelding is niet op schaal)



Doorstroomsnelheden doorgangen

(in aantal personen per meter per minuut)



Vrije doorgang



Één deur



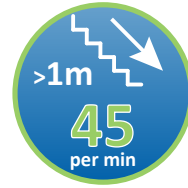
Dubbele deur



Omsloten ruimte



Trap < 1m



Trap > 1m

- Zitplaatsen moeten zijn gekoppeld of aan de vloer bevestigd, als er meer dan 100 zitplaatsen in een ruimte zijn, indien er sprake is van meer dan 4 rijen van 4 stoelen.
- Let op: mogelijk hangt het van het weer af of jouw tent of ander bouwsel tijdens het evenement deels open staat of wordt gesloten. Ga dan uit van de eisen voor besloten ruimtes, zodat je altijd kunt voldoen aan de wettelijke vereisten.
- Let op: Het Besluit stelt geen eisen aan het aantal personen per vierkante meter dat op een gebied (dus: buiten) aanwezig mag zijn. Je zult hier zelf wel een afweging in moeten maken en de gemeente kan er in het kader van openbare orde en veiligheid eisen aan stellen.
- Moeten mensen door een deur vluchten? Dan geldt 110.
- Moeten mensen door een dubbele deur vluchten? Dan geldt 90.
- Moeten mensen over een trap vluchten die meer dan 1 meter hoogteverschil overbrugt? Dan geldt 45. Is het niet meer dan 1 meter? Dan geldt 90.
- Je kunt dus zelf uitrekenen of je genoeg meter vluchtweg hebt om publiek in een bepaalde tijd uit de tent of een ander bouwsel te laten vluchten. Laat je berekeningen zien in het ontruimingsplan.
- De normtijd voor vluchten uit bijeenkomsttenten staat momenteel op 1 minuut. Voor andere bouwsels en voor vluchten buiten op een veld of plein geldt geen norm voor de vluchttijd. Hier zal je zelf moeten beredeneren of 1, 2, 4, 6 of bijvoorbeeld 8 minuten een acceptabele vluchttijd is. Neem bij het bepalen van de maximale vluchttijd ook andere risico's dan brand mee in je overwegingen. De gemeente kan hier overigens ook een eis voor opleggen.
- De aanwezigheid van minimaal twee gescheiden vluchtroutes is verplicht voor verblijfsruimtes en gebieden bestemd voor meer dan 225 personen, of als dit nodig is vanwege verminderde zelfredzaamheid of de brandveiligheid op de route zelf. Vluchtroutes mogen buiten de verblijfsruimte of het gebied niet op dezelfde route uitkomen.
- Vluchtroutes beginnen op een willekeurige plek in de ruimte en eindigen op een veilige plaats. Een vluchtweg mag niet langer dan 60 meter zijn, tenzij de route geen gevaar oplevert van hitte of rook. Denk dus na over de veilige plaats waar bezoekers naartoe wilt laten gaan.



Ontvluchting

Het Besluit BGBOP stelt een aantal eisen aan het vluchten uit een tent of ander bouwsel.

- Een tent die voor publiek wordt gebruikt moet volgens normtijd als opgenomen in de NEN 8020-41 kunnen worden ontvlucht. Hoe bereken je dit? Het Besluit BGBOP rekent met 45, 90, 110 en 135 personen per meter vluchtweg per minuut. De snelheid waarmee je mag rekenen hangt af van de inrichting. Die snelheid vermenigvuldig je met het aantal vrije meters doorgang.
 - Komen mensen direct in een open ruimte of gebied uit waar het vluchten niet wordt belemmerd? Dan geldt 135.
 - Moeten mensen door een omsloten ruimte vluchten naar een veilige plaats? Dan geldt een snelheid van 90 personen per meter per minuut.

De snelheid waarmee je mag rekenen hangt af van de inrichting.

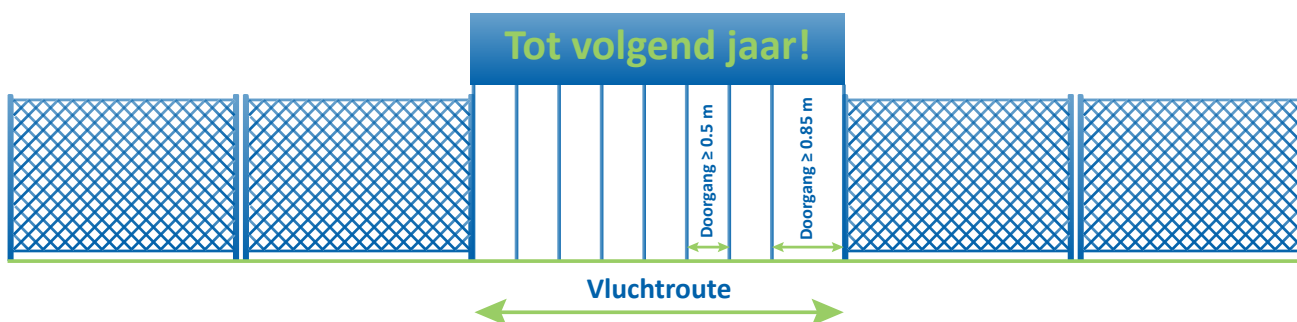
Denk goed na over hoe complex je je vluchtroutes maakt.

- Een vluchtroute kan bestaan uit één of meerdere doorgangen: denk aan de poortjes van een festivalterrein. Een doorgang in een vluchtroute moet minimaal 50 centimeter breed zijn. Volgens het Besluit moet minimaal één van de doorgangen op iedere vluchtroute 85 centimeter breed zijn, om gebruikt te kunnen worden door mindervaliden. Denk echter zelf ook goed na over hoe complex je je vluchtroutes maakt en neem daarin voorzienbaar menselijk gedrag mee.
- Doorgangen op vluchtroutes uit een bijeenkomst moeten voldoen aan de eisen van de NEN 8020-41. Een doorgang in een vluchtroute mag alleen gesloten zijn als deze onmiddellijk kan worden geopend zonder sleutel. Er mogen ook geen goederen in de vluchtroute staan die het onmiddellijk openen belemmeren.
- Wanneer het nodig is om de doorgang in een vluchtroute af te sluiten, moet je kunnen aantonen dat die doorgang altijd direct door de organisatie te openen is.
- Zijn er minimaal 75 personen gelijktijdig in de tent aanwezig? Dan moet de ruimte beschikken over noodverlichting. Dit is niet nodig als er minimaal 1 lux aan licht is (donkere schemering).
- Het toestel waarmee je gaat bakken of braden moet in goede staat zijn, goed onderhouden zijn en volgens de technische specificaties worden gebruikt.
- De verbinding met een gastank of -fles moeten deugdelijk zijn en niet langer dan 10 meter. De slang moet in goede staat zijn, niet beschadigd en niet ouder zijn dan 10 jaar of de levensduur die de fabrikant aangeeft.
- Gasflessen mogen tot 125 liter bij de bak- of frituurwagen aanwezig zijn. Zij moeten stabiel zijn opgesteld en niet in een vluchtroute staan.
- Materialen nabij verbrandingstoestellen moeten voldoen aan brandklasse A1 of onbrandbaar zijn als ze erg heet kunnen worden.
- Een bakwagen of -kraam moet minimaal 2 meter uit de gevel van nabijgelegen gebouwen staan, een frituurwagen minimaal 5 meter.
- Bak- en frituurkramen moeten zeker 2 meter van andere wagens, kraampjes of attracties staan.
- Staan er veel bak- en frituurkramen bij elkaar, kijk dan ook naar de grootte van het brandcompartiment, de veiligheid van de vluchtroutes en de vluchtrouteaanduiding.
- Elke bakactiviteit moet minimaal 2 meter uit de gevel van nabijgelegen gebouwen plaatsvinden. Wordt er gefrituurd op gas, dan moet dat minimaal 5 meter van de gevel.

Bakken en frituren

Hier geldt een aantal specifieke regels voor die je zelf in acht moet nemen, ook als je werkt met een externe cateraar. De evenementenvergunning of melding staat immers op jouw naam!

Vluchtroute & doorgangen



- Staan er veel bak- en braadwagens bij elkaar, kijk dan ook naar de grootte van het brandcompartiment, de veiligheid van de vluchtroutes en de vluchtrouteaanduiding.



Attracties plaatsen

- Ook attracties zijn bouwsels. Bij elkaar moeten attracties en andere bouwsels die daar direct in de buurt van staan dus ook binnen de maximale afmeting van 2000 vierkante meter voor een brandcompartiment van een plaats vallen. Staan ze minimaal 5 meter uit elkaar, dan begint er een nieuw brandcompartiment.
- Zorg voor vluchtrouteaanduiding die mensen in nood verwijst naar een veilige plaats



Basishulpverlening en inzet hulpdiensten

Neem je een plaats in gebruik waarvoor de verplichting geldt om een ontruimingsplan op te stellen, dan moet je ook zorgen voor basishulpverlening op die plaats.

- Je moet dan de volgende taken aantoonbaar hebben georganiseerd op het evenement:
 - het verlenen van eerste hulp;
 - het ontruimen;
 - het bestrijden van beginnende brand;
 - het alarmeren, opvangen en informeren van hulpdiensten.
- Beschrijf in je ontruimingsplan hoe je ervoor zorgt dat je voor deze taken voldoende personeel inzet en hoe je het personeel informeert over de maatregelen.
- Je moet zelf bepalen wat jij gezien de risico's op je evenement nodig acht aan inzet op basishulpverlening en wie daarin welke taak pakt. Beschrijf dat in jouw ontruimingsplan.
- Bij ieder bouwsel met een verblijfsruimte moet een opstelplaats voor de brandweer zijn, als er op de plaats meer dan 2000 vierkante meter in gebruik is en de vuurbelasting hoger is dan 500 megajoules per vierkante meter.
- Er moet in dat geval ook een verbindingsweg naar deze bouwsels lopen vanaf de openbare weg. De verbindingsweg moet minimaal 4,5 meter breed zijn waarvan 3,25 meter verhard, 4,2 meter hoog zijn, hij moet vrij zijn voor hulpdiensten en moet 14,6 ton kunnen dragen.

- Dit alles is niet nodig als de objecten op de plaats niet meer dan 50 vierkante meter groot zijn of als het bouwsel niet meer dan 10 meter van de openbare weg ligt.
- Als er een hek aanwezig is om de verbindingsweg of opstelplaats af te sluiten, dan moet dat snel en gemakkelijk kunnen worden geopend door een systeem dat in overleg met de brandweer is bepaald.



Gelijkwaardigheid

Wanneer jouw evenement niet aan een wettelijke eis kan voldoen maar er wel een andere manier te bedenken is om de situatie even brandveilig te maken, dan kan je ervoor kiezen om een gelijkwaardige oplossing voor te stellen.

Gelijkwaardigheid kan zijn dat je een bouwkundige maatregel neemt, maar kan ook bestaan uit een extra inzet van personeel of brandblusmiddelen.

Overweeg je bepaalde maatregelen in het kader van gelijkwaardigheid? Beschrijf jouw aanpak van gelijkwaardigheid in de vergunningaanvraag of de melding brandveilig gebruik, zodat deze kan worden beoordeeld.



Neem je eigen verantwoordelijkheid

De eisen uit het Besluit zijn rechtstreeks van toepassing op jouw evenement. Verdiep je er dus in en bespreek met je collega-organisatoren en met je inhuurpartijen zoals de tentenleverancier en de podiumbouwer welke gevolgen de regels hebben voor jouw evenement.

Laat de gemeente zien dat je het Besluit kent en dat je aan de eisen voldoet. Dat geeft vertrouwen en zal een spoedig verloop van het vergunningproces bevorderen.

Ga je aan de slag met activiteiten waarbij kennelijk brandgevaar kan ontstaan en vind je hierover nog niet voldoende terug in deze publicatie? Kijk dan verder in het Besluit of raadpleeg een expert. Werk je onder bijzondere omstandigheden of met bijzondere doelgroepen waardoor risico's toenemen? Neem dan zelf de nodige extra maatregelen.

Uiteindelijk is een veilig evenement allereerst jouw eigen verantwoordelijkheid.

Een veilig evenement is allereerst jouw eigen verantwoordelijkheid.

Brandveiligheid op evenementen: regel het goed!

Deze brochure is niet bedoeld als vervanging van de wettekst. De wettekst kun u vinden op:

<http://wetten.overheid.nl/BWBR0040068/2018-01-01>.

Aan deze brochure kunnen geen rechten worden ontleend.

Deze brochure is in opdracht van de gemeente Eemsmond opgesteld door het Event Safety Institute.

Copyright (c) 2018 Event Safety Institute - Niets uit deze uitgave mag worden verveelvoudigd, opgeslagen in een geautomatiseerd gegevensbestand of openbaar gemaakt worden in enige vorm of op enige wijze, hetzij elektronisch, mechanisch of door fotokopiëren, opname, of op enige andere manier, zonder voorafgaande schriftelijke toestemming van de uitgever.