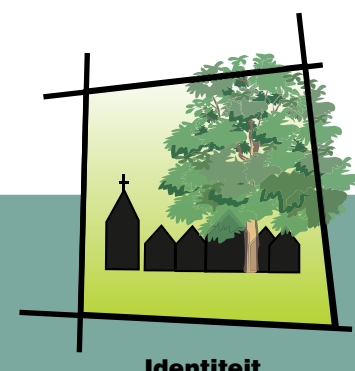


# identiteit



Bepalend voor de identiteit zijn het verleden, het heden en de toekomst. Zowel gemeentelijk als particulier groen is bepalend voor deze identiteit. Specifieke elementen zijn bepalend voor de karakteristiek van ieder dorp, wijk en buurt in de gemeente Valkenswaard en het beeld en de beleving van de bewoners. Identiteit draagt bij aan belevingswaarde, herkenning en waardering.

Het verleden, heden en de toekomst van onder andere de groenstructuren zijn in beleidsdocumenten al deels bepaald. In *Nata Ruimtelijke Kwaliteit (2015)* is per bebouwingstype ingegaan op de identiteit. De gewenste identiteit van de hoofdwegen is vastgelegd in *Beeldkwaliteitsplan hoofdlijnen en entrees Valkenswaard en Dommelen (2014)*. Deze documenten zijn het uitgangspunt voor het verder vorm geven van de beeldbepalende groenstructuren.



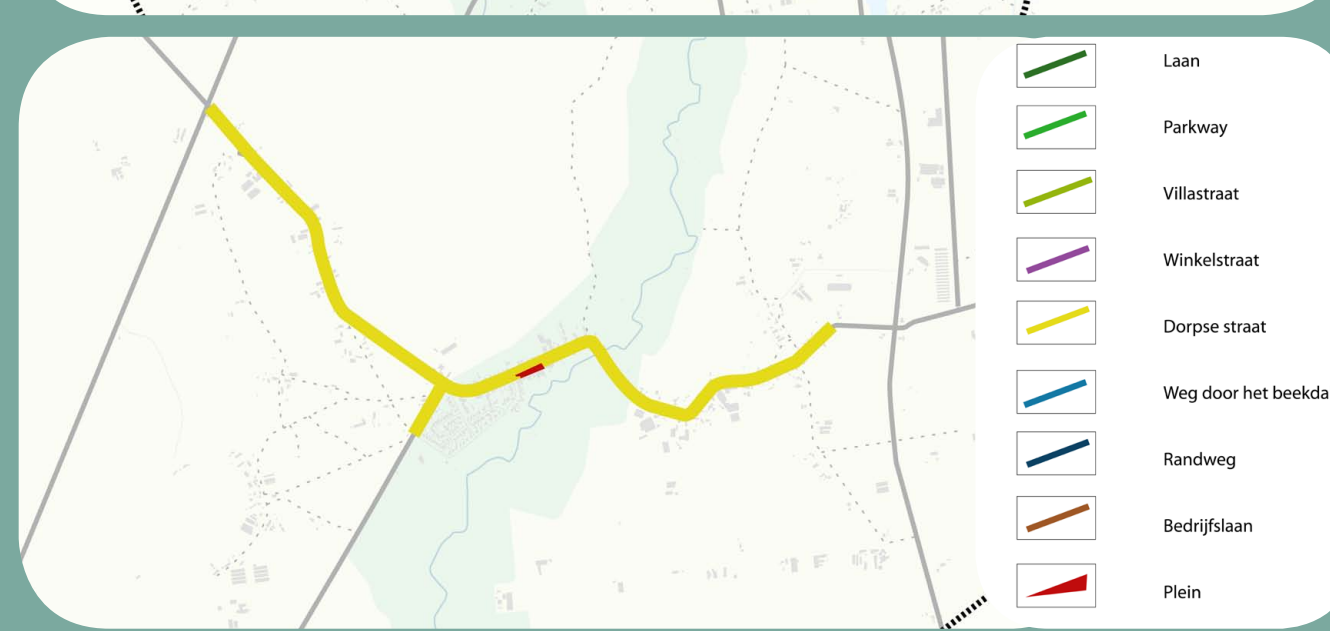
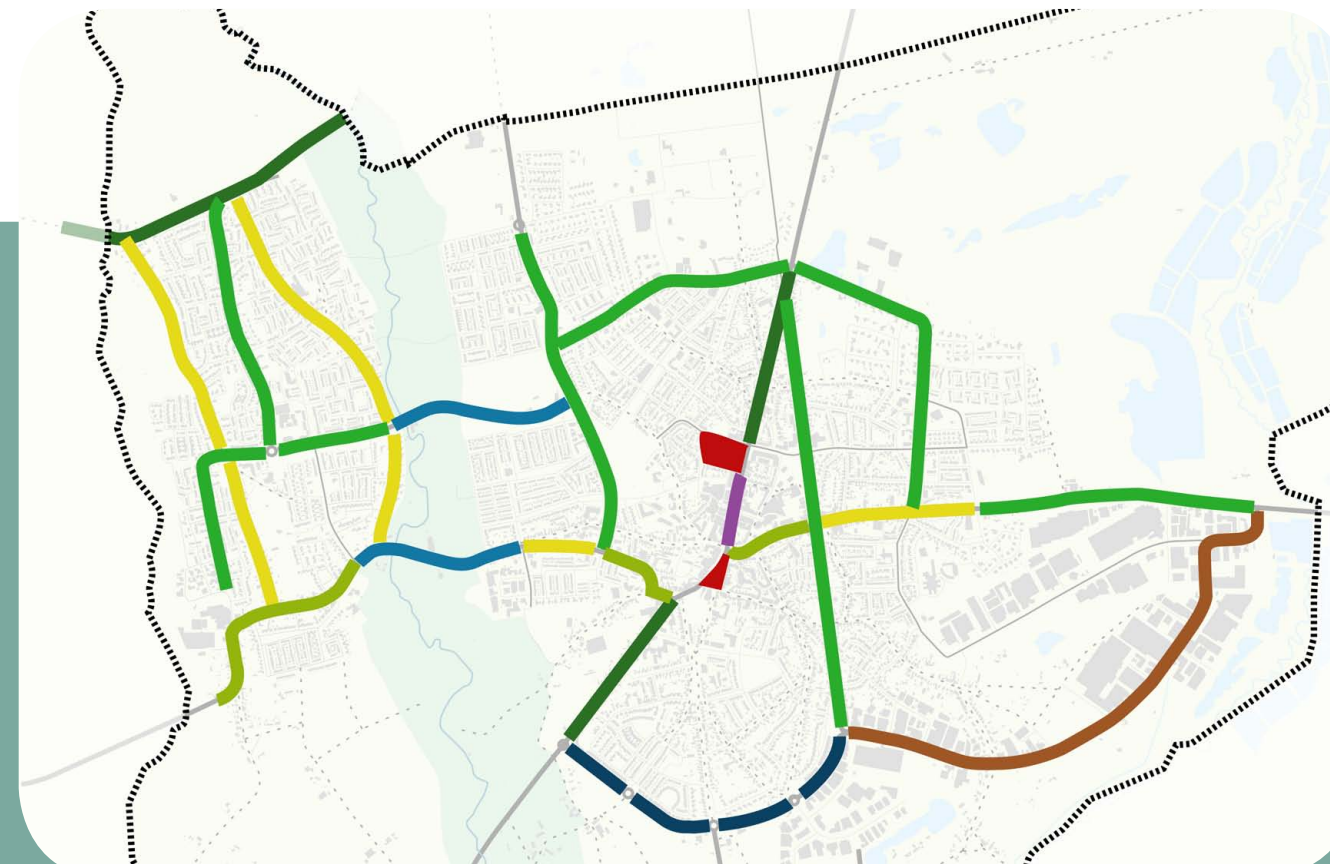
oude dorpslinten



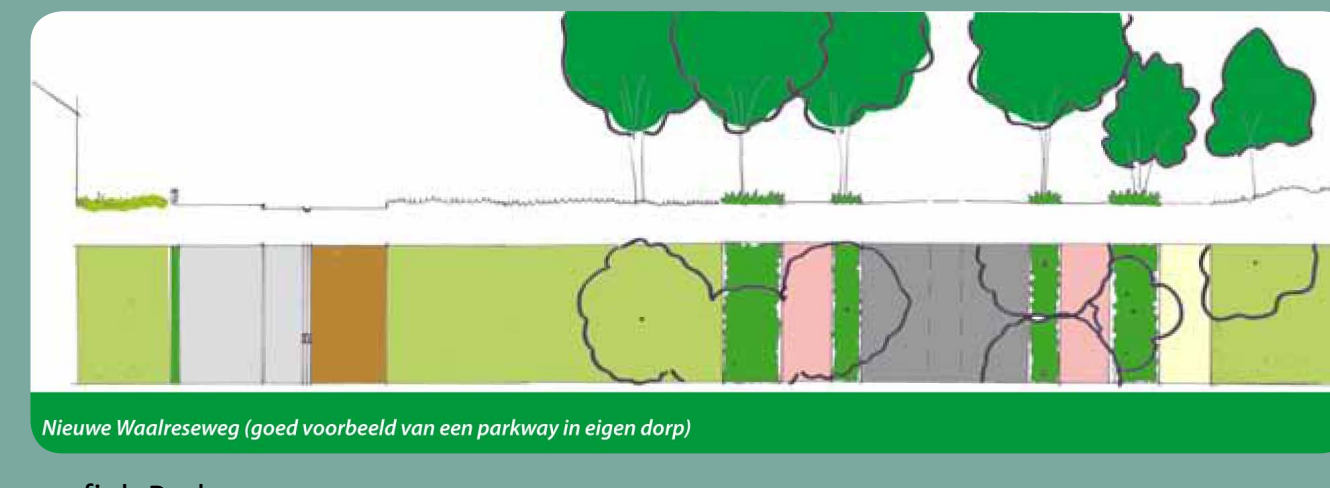
eigen identiteit per wijk



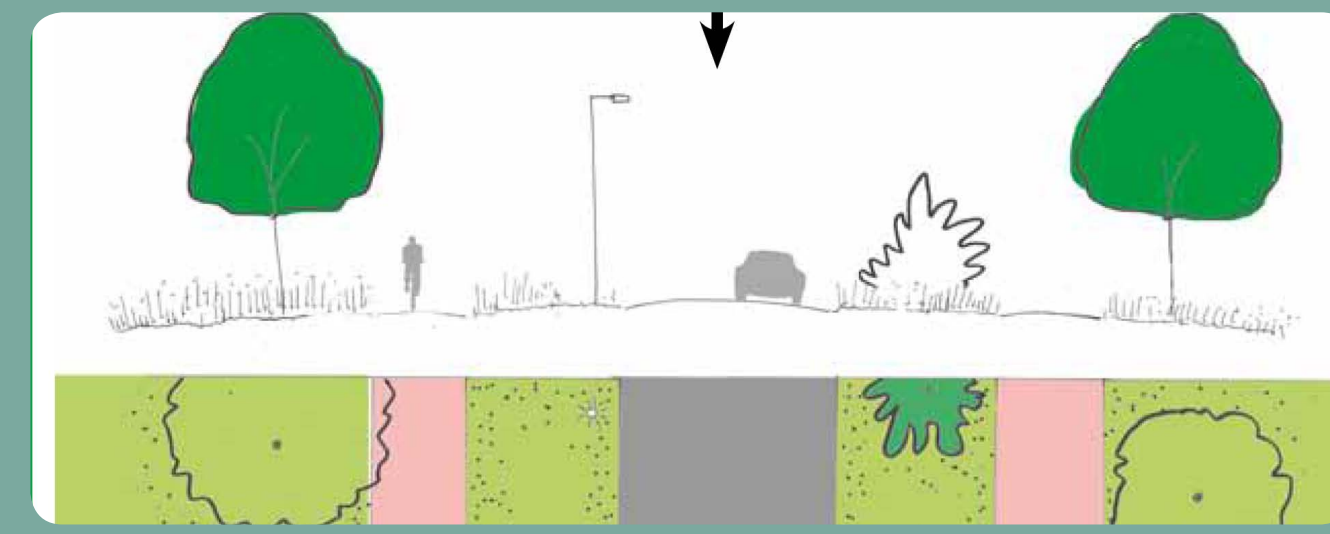
bedrijventerreinen: Schaapsloop met bosgebied Schaapsloopven



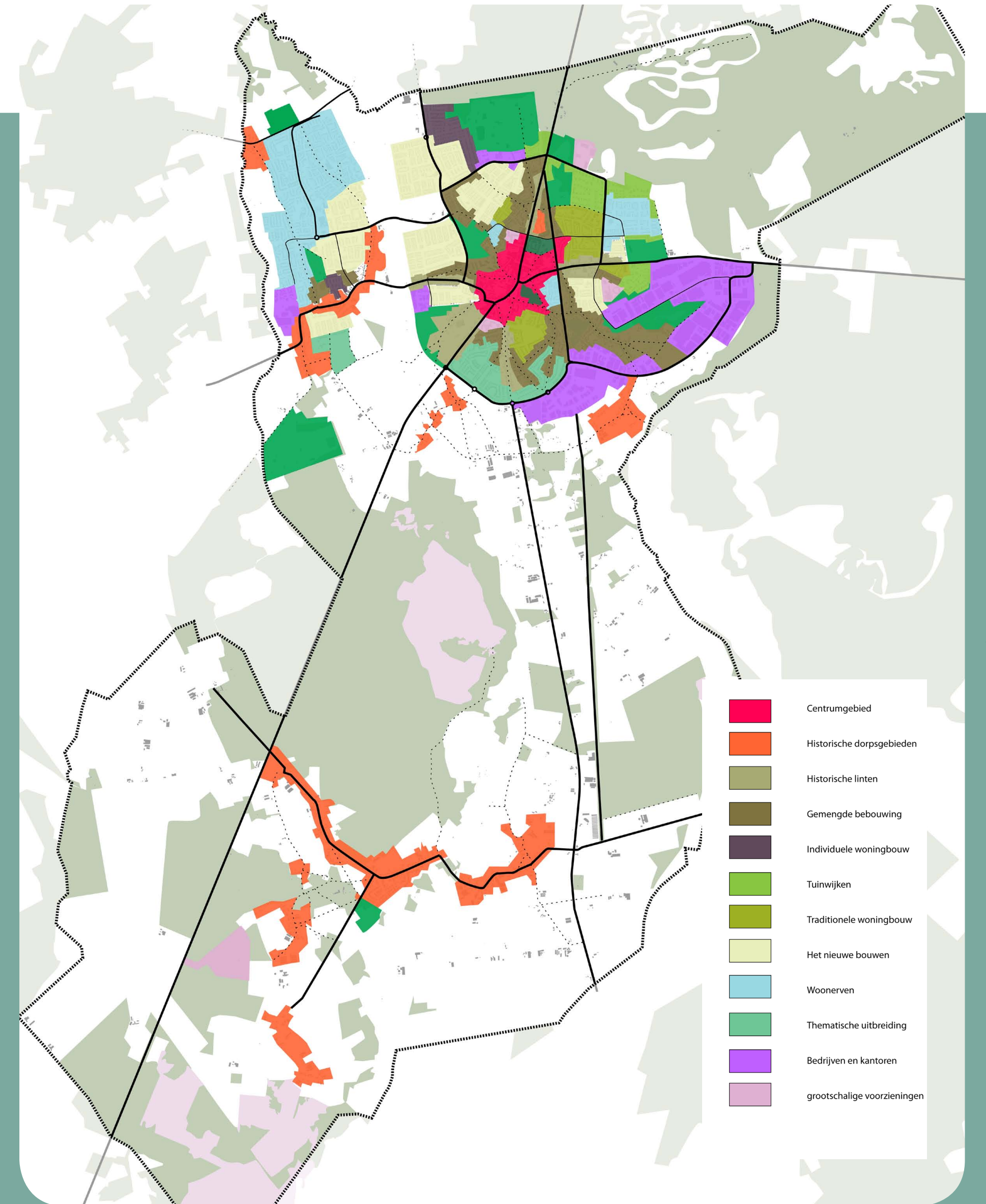
bron: Beeldkwaliteitsplan hoofdlijnen & entrees Valkenswaard en Dommelen (2014, Kruitklok)



profiel: Parkway

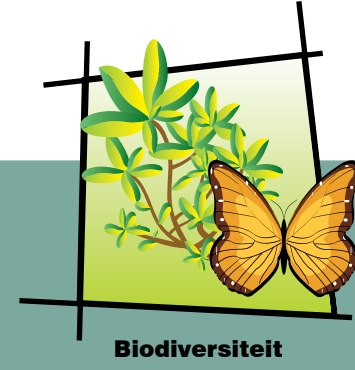


profiel: Weg door het beekdal



bron: Nata Ruimtelijke Kwaliteit (2015)

# (bio)diversiteit



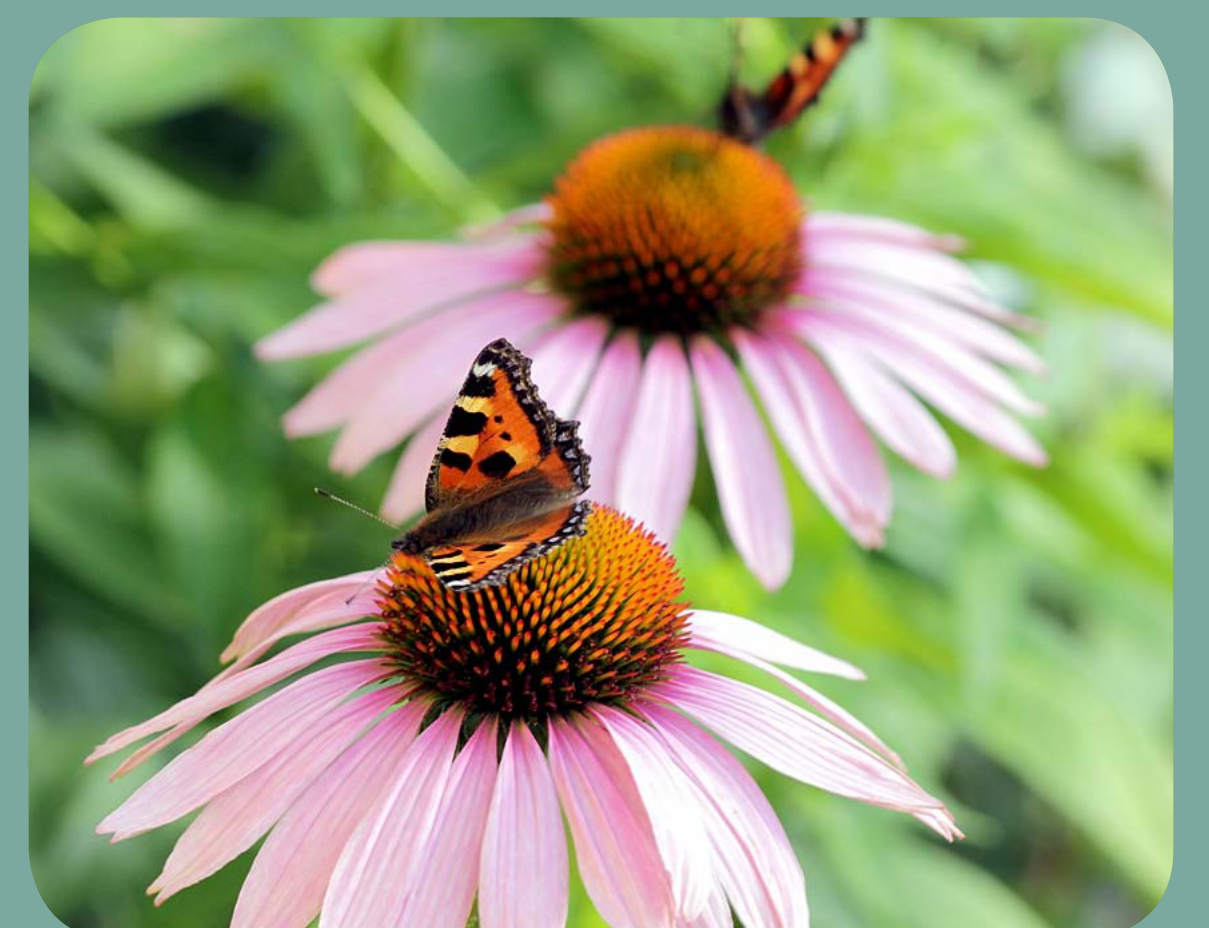
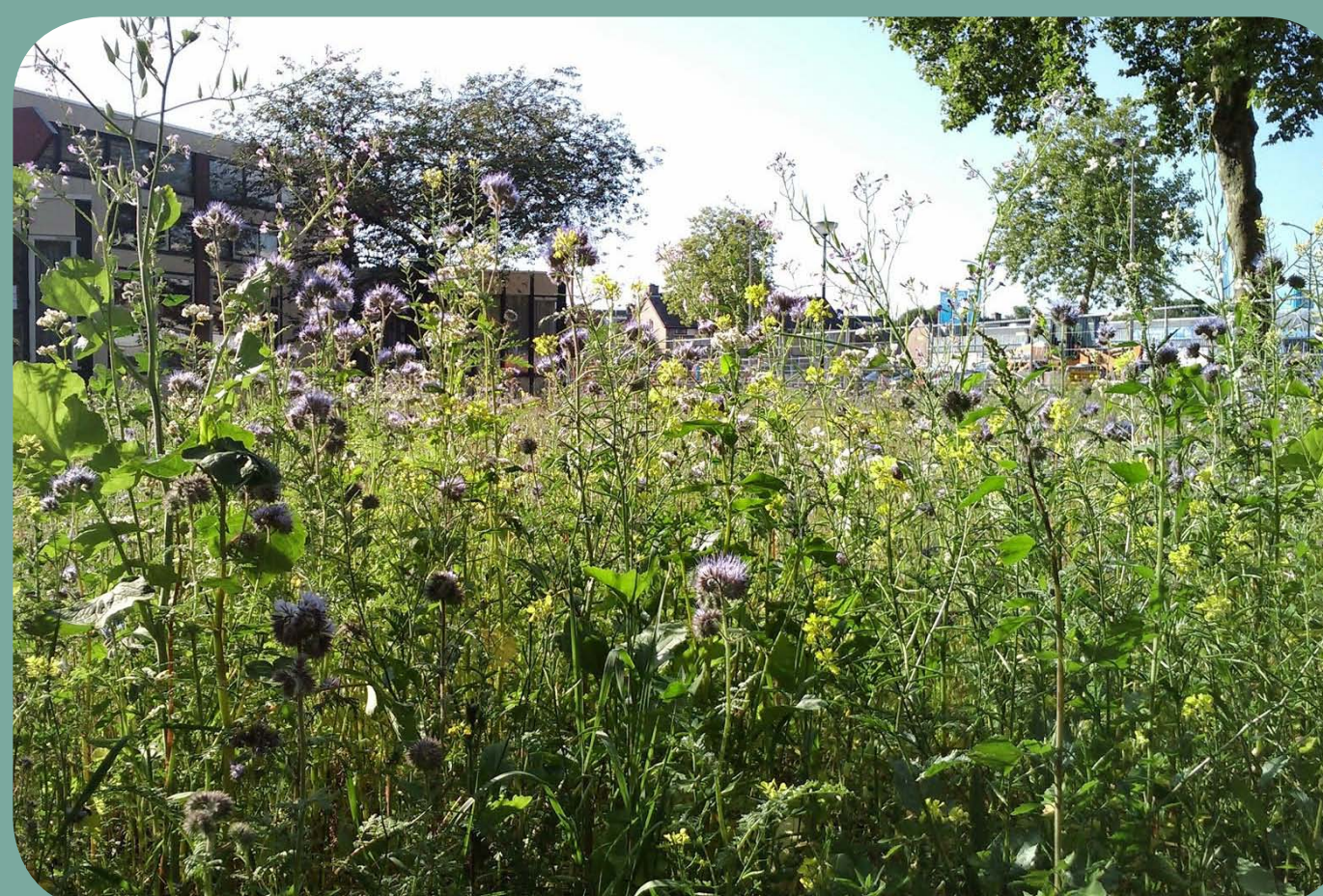
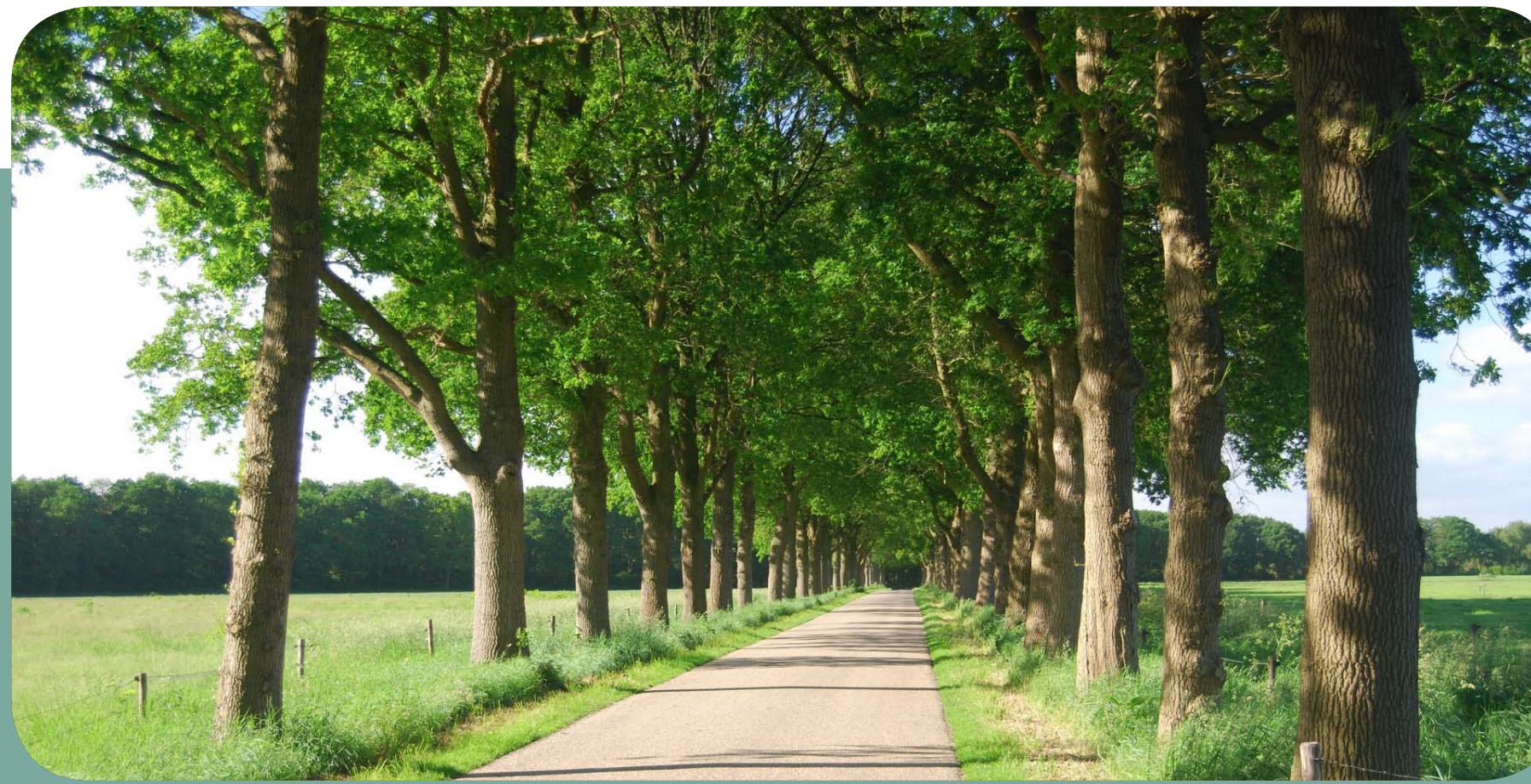
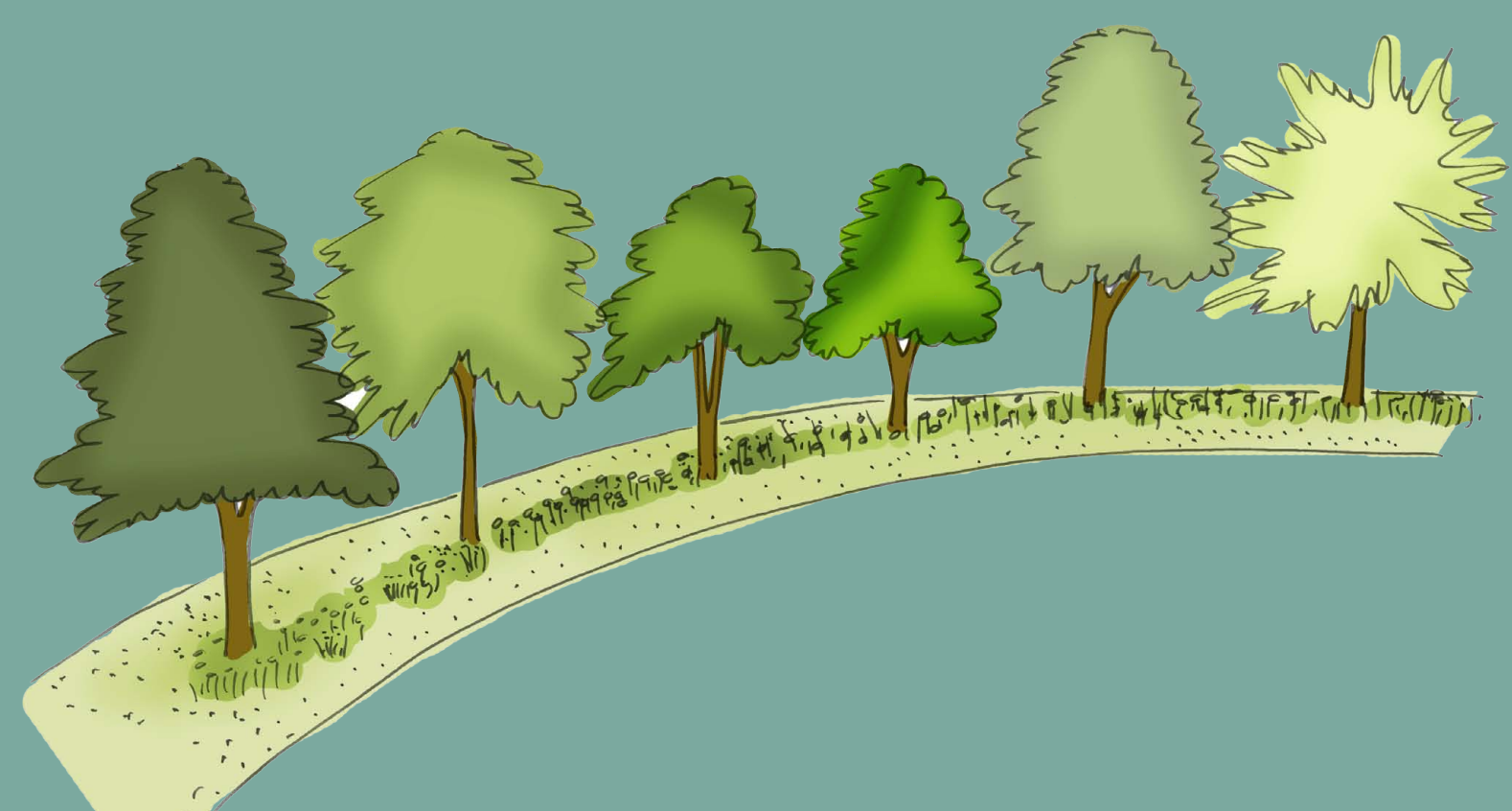
Naast de (half)natuurlijke omgeving buiten de bebouwing biedt ook het openbaar groen uiteenlopende mogelijkheden voor flora en fauna. Een bewuste beplantingskeuze en het onderhoudsregime dragen bij aan uiteenlopende fourageer- en verblijfsmogelijkheden voor fauna en groeiplekken voor flora. Hierdoor ontstaat een netwerk van gebieden en structuren dat tot in de centra van de kernen reikt. Kritische soorten die specifieke eisen stellen aan hun leefomgeving bevinden zich met name aan de randen. Verder de kernen in wordt ruimte geboden aan soorten die zich daar zelfstandig kunnen handhaven.

In de gemeente Valkenswaard zetten we hier de volgende bouwstenen voor in:

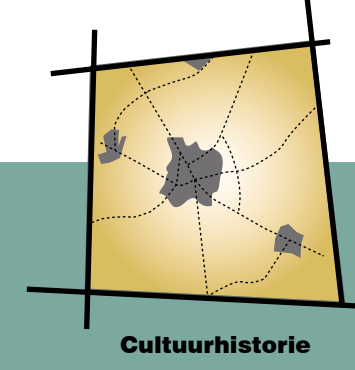
- Dorp**
  - Overgangen beekdalen van de Dommel, de Keersop en de Tongelrep naar de dorpen landschappelijk en divers inrichten. Bloemrijke bermen en gevarieerde laanbeplantingen dragen daaraan bij.

**Wijk**

- Natuurlijke (semi-)openbare tuinen en parken;
- Veilige en bloeiende wegbermen waarin ook bloemenlinten en bollen en stinzen een waardevolle bijdrage leveren.



# cultuurhistorie



Door historisch groen te behouden en zichtbaar te maken fungeert dit als identiteitsdragers van de Valkenswaardse groenstructuur. Daarnaast is cultuurhistorie een inspiratiebron voor nieuwe ontwikkelingen. Deze cultuurhistorische waarden zijn goed weergegeven op de cultuurhistorische waardenkaart, waarop de waarden van bovenlokaal belang zijn aangegeven. Door het gebruik van deze kaart kan een afweging worden gemaakt tussen de te behouden waarden en de te ontwikkelen waarden.

**Dorp**

- Historische ontsluitingsstructuur benadrukken met boomstructuren (lanen, groepen, solitaire op markante punten);
- Historie centra als uitgangspunt meewegen bij herinrichting groenvoorzieningen in en rondom centra.

**Wijk**

- Oude linten benadrukken, bijvoorbeeld met vormbomen bij panden en haagstructuren ter geleiding;
- Oude routes (bijv. kerkepaden) herstellen;
- (openbaar) groen nabij watermolens, monumentale panden en historische locaties in historische staat herstellen;
- Landschappelijke (ontginnings)structuren benadrukken met groenstructuren.

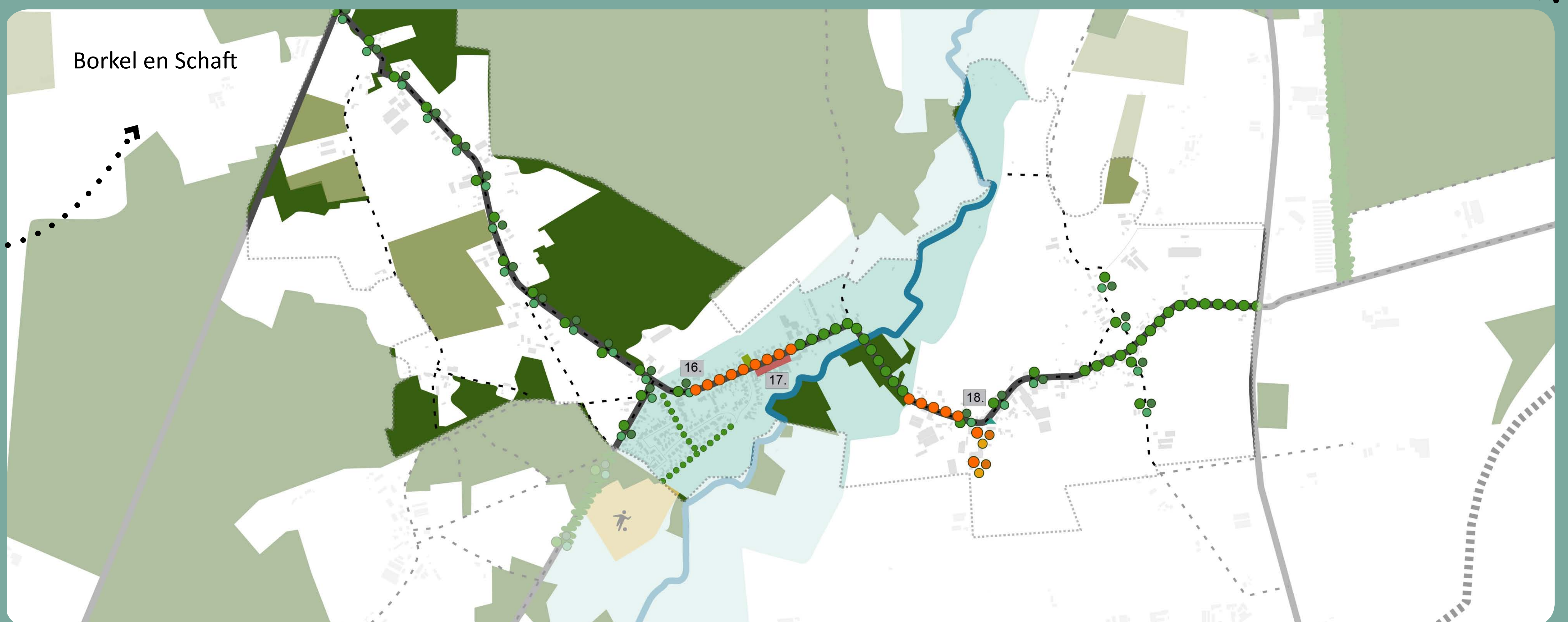
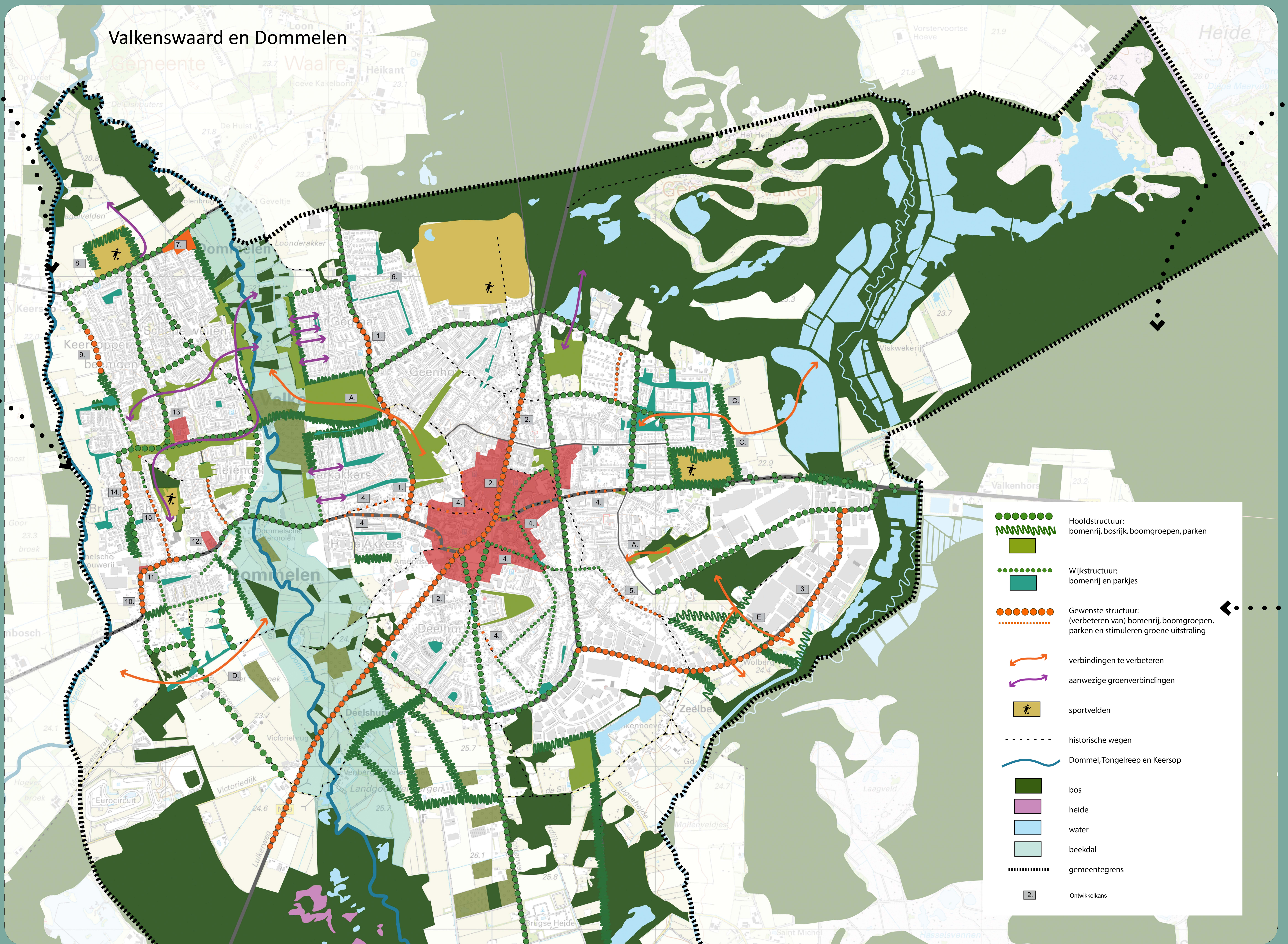
## Cultuur historische waarden

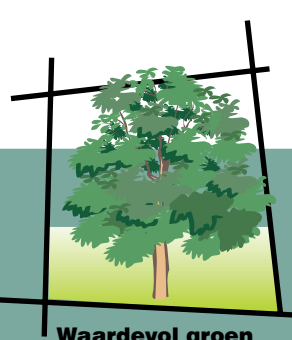
- Rijksmonument brouwerij Dommelsch en boerderij
- Parochiekerk met parochietuin
- Dommelse watermolen
- Klooster en parktuin Agneteddal
- Parochiekerk met grafkapel Maas-Leeën
- Rijksmonument, woonhuis 1884
- Koetshuis
- Parochiekerk en Luthuis
- Pastorie Markt 1882
- Brouwerij en Rijksmonument 1900
- Rijksmonument, woonhuis 1872
- Sigarenfabriek Neyens, historische fabriek 1904
- St. Nicolaaskerk, 1860
- 14.15. Rijksmonument Borkel en Schaft, boerderijen 1745 en 1771
- St. Servatiuskerk Borkel, 1836
- St. Antonius Abt en Stoomzuivelfabriek de Nijverheid, windmolens
- De Verbergse Watermolen
- Kasteel Valkenhorst, 1930
- Schulplaat WO II



bronnen: CHW Brabant en Erfgoedkaarten Kempen- en A2 gemeenten 2012 (<https://atlas.odzob.nl/erfgoed/>) aan de kaart kunnen geen rechten ontleend worden

# Valkenswaard - groenstructuurplan





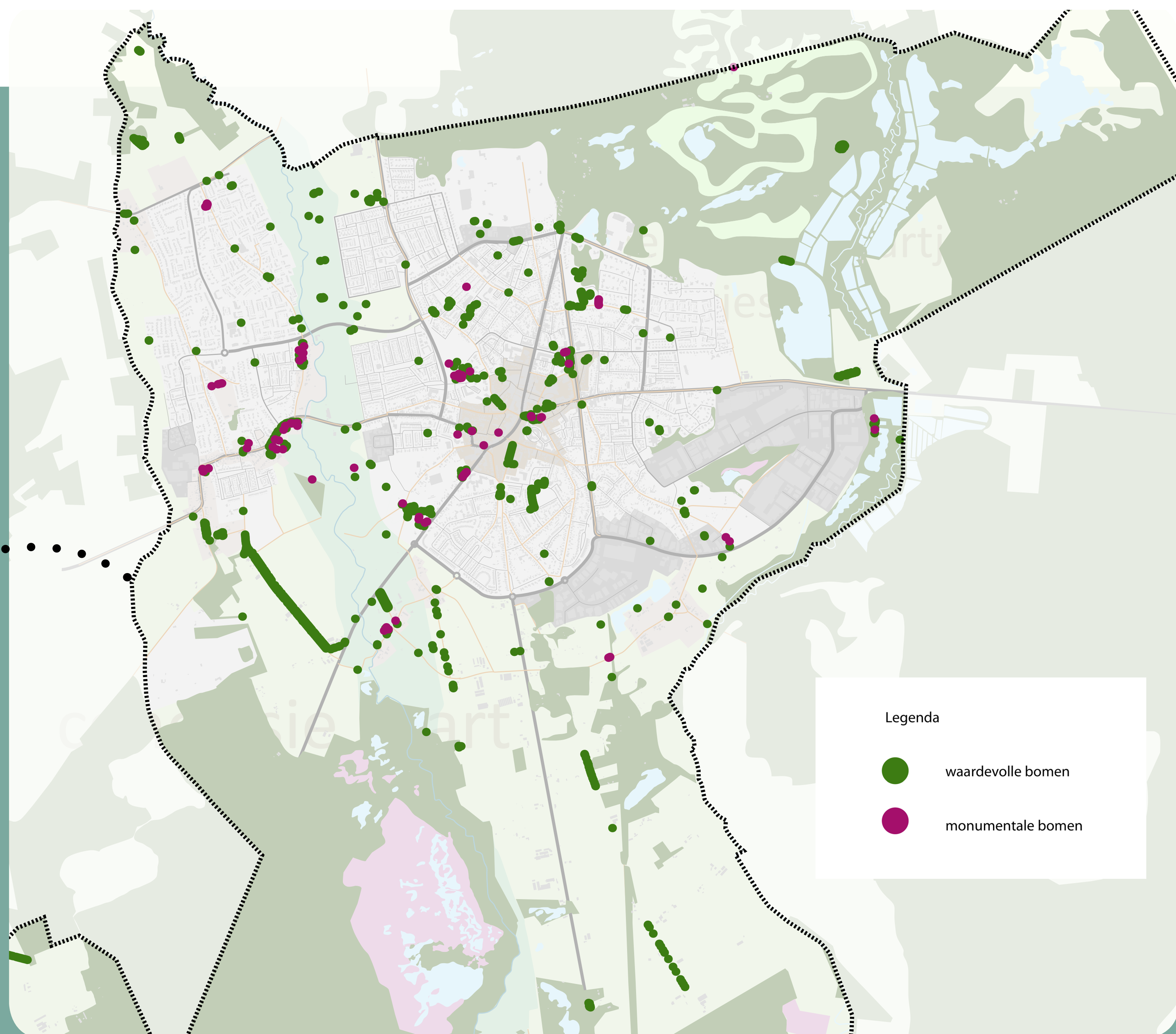
## waardevol groen

Volwassen bomen en groenstructuren hebben een hoge belevingswaarde. Behoud van de aanwezige waardevolle elementen en de hiervoor beschikbare groeiruimte heeft de grootste prioriteit. Daarnaast zet de gemeente zich in om de ontwikkeling van potentieel waardevolle elementen te stimuleren, onder andere door toekomstgerichte inrichting bij ruimtelijke ontwikkelingen. Een duurzame, toekomstbestendige groeiplaats is daarbij een vereiste.

Kernwoorden zijn proactief beschermen middels een duidelijk kapbeleid (éénduidige en inzichtelijk), ruimte voor bomen, investeren in onderhoud, behouden en versterken kwaliteiten bij ruimtelijke ontwikkelingen. Voor de bescherming van waardevolle bomen is een duidelijk kapbeleid aanwezig bestaande uit de actuele APV, transparante en objectieve criteria voor beoordeling kapvergunning en een gedegen afwegingskader.

In de gemeente Valkenswaard zetten we hier de volgende bouwstenen voor in:

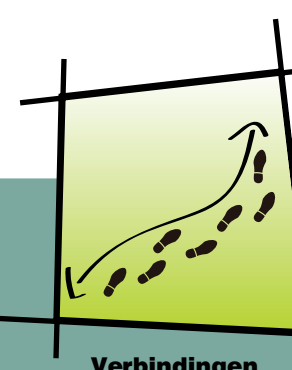
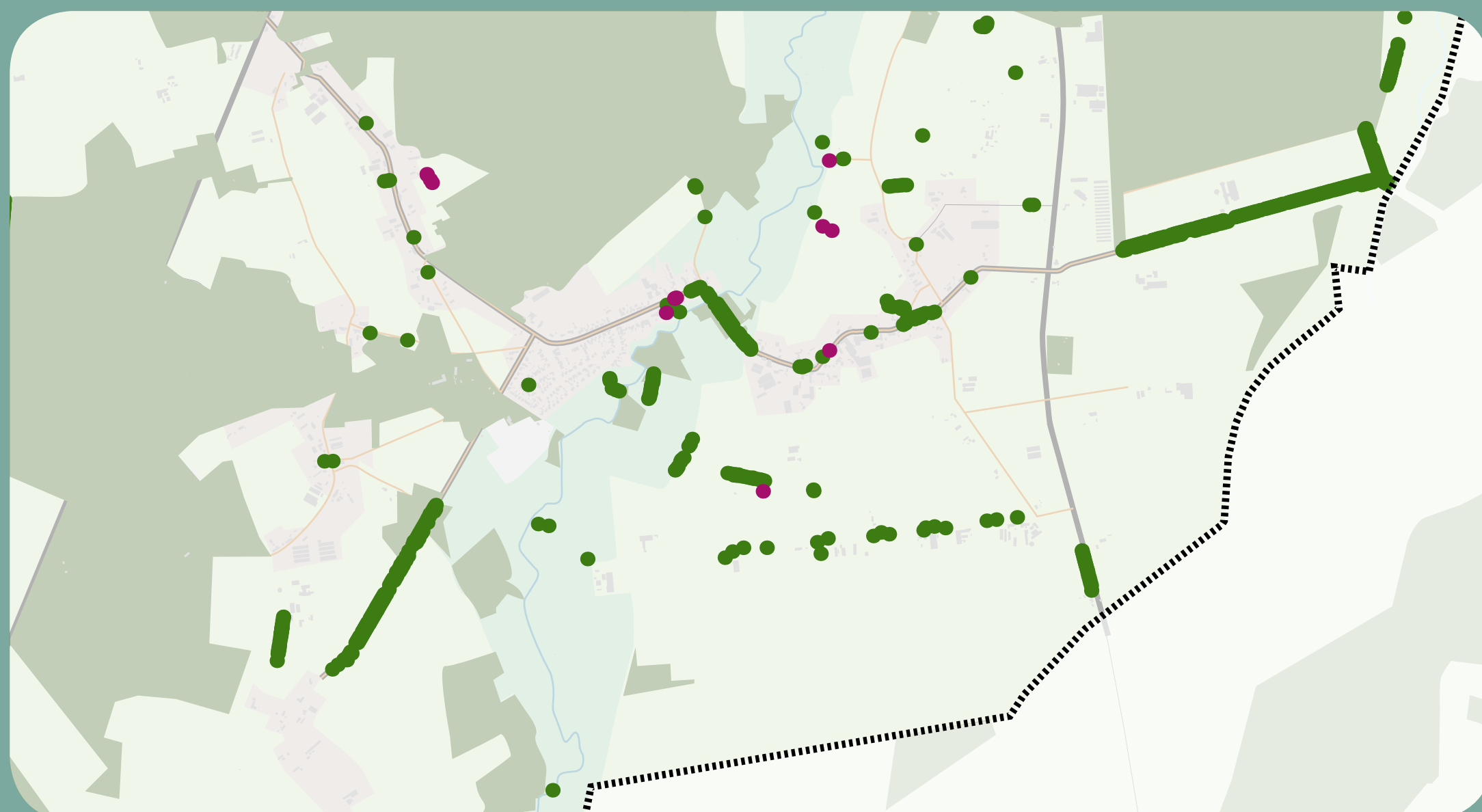
- Beschermen en onderhouden waardevolle bomen, boomstructuren en singels;
- Potentieel waardevolle groenelementen stimuleren door een goede groeiplaats, bescherming en onderhoud.



Legenda

- waardevolle bomen
- monumentale bomen

bron: gemeente Valkenswaard. Deze kaarten geven inzicht in de aanwezige waardevolle bomen voor behoud, ontwikkeling, bescherming en specialistisch onderhoud. De bomen zijn in het gemeentelijk beheersysteem opgenomen om dit te borgen. Aan de kaarten kunnen geen rechten ontleend worden, het inzicht in het areaal gemeentelijke en particuliere bomen is niet volledig.

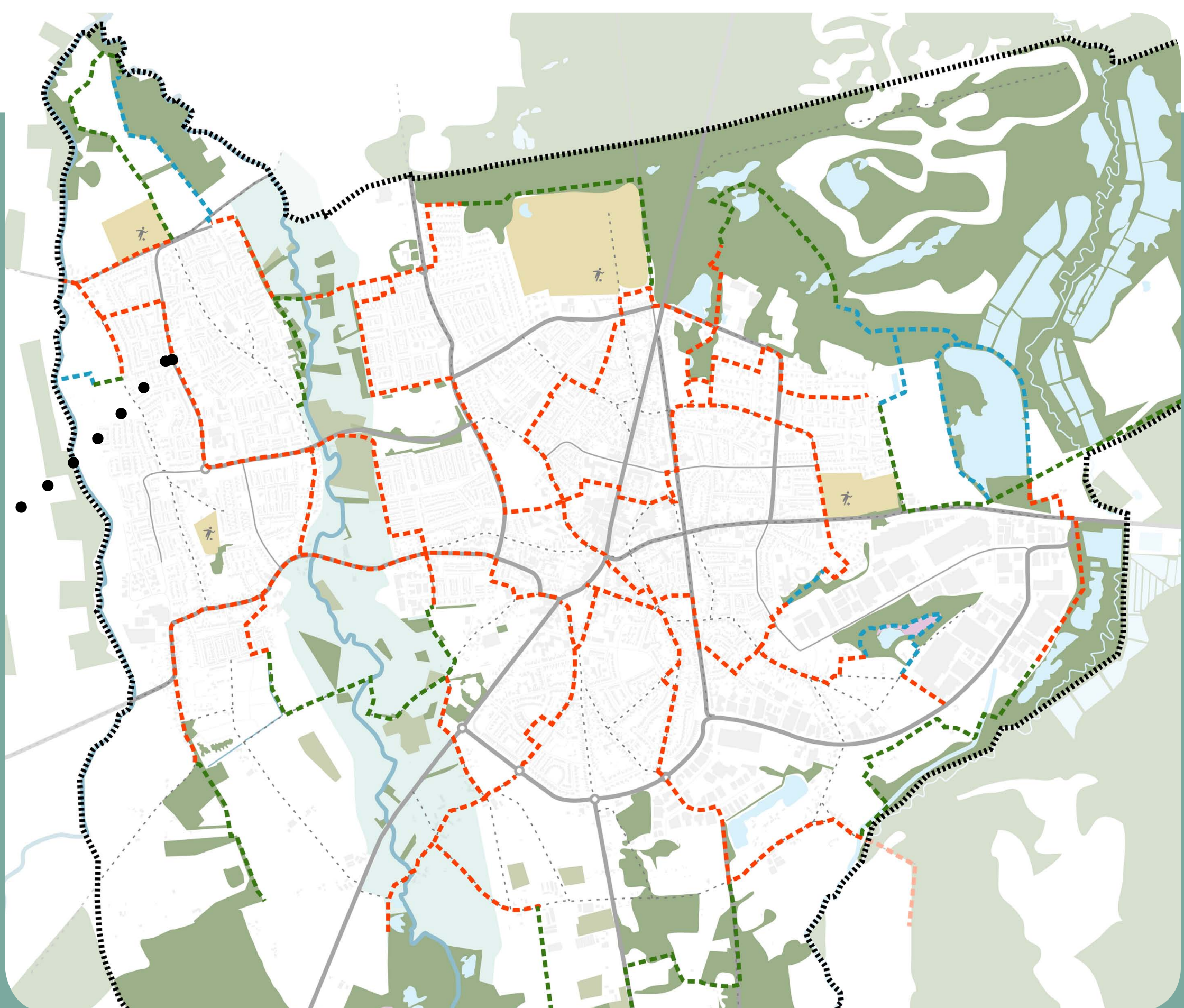


## verbindingen binnen-buiten

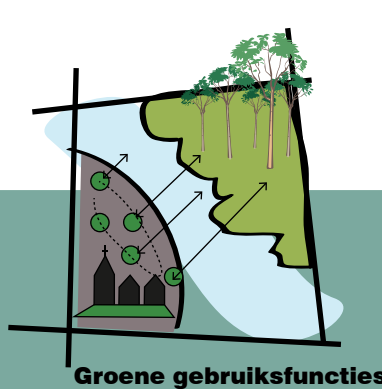
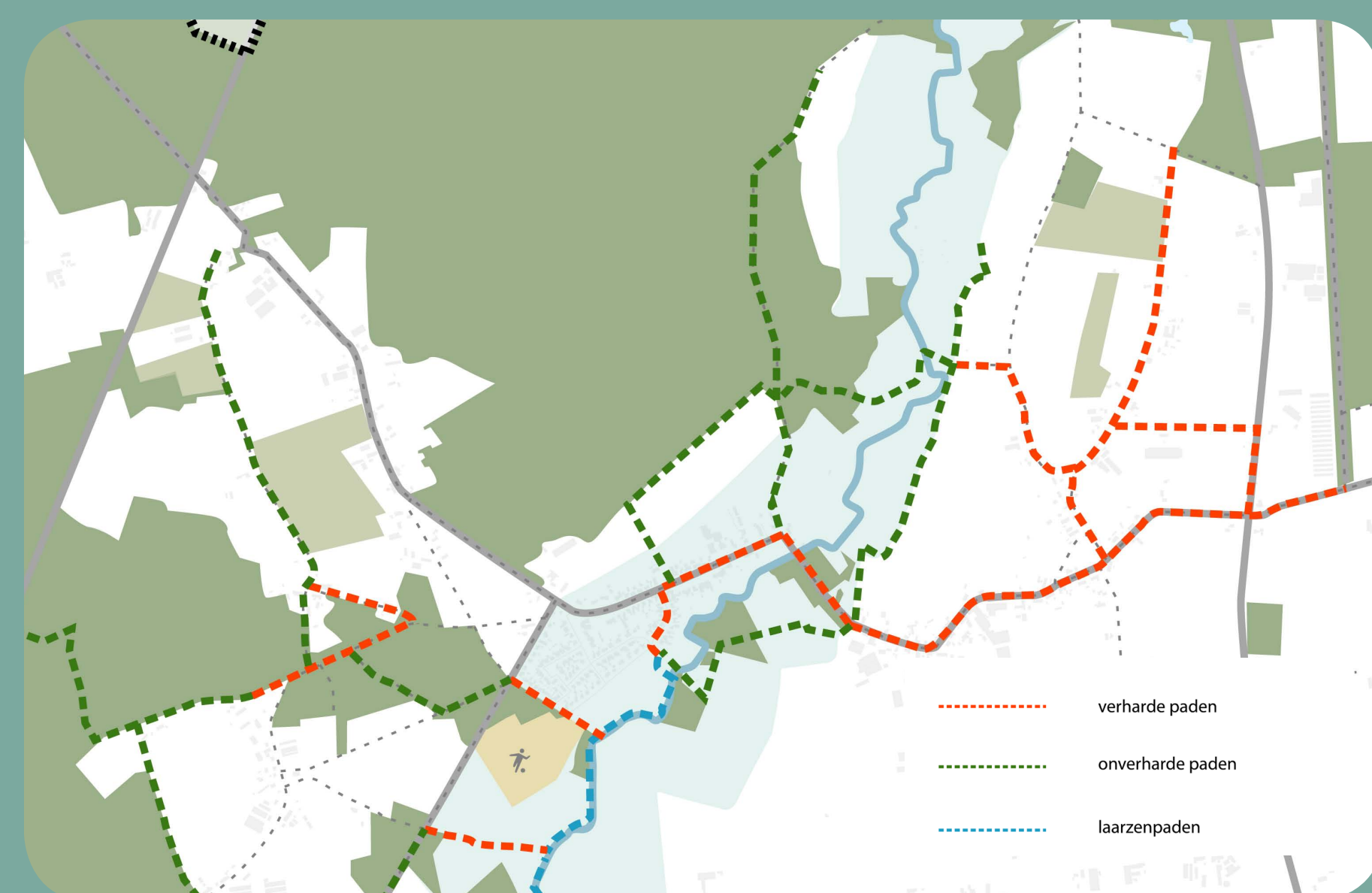
Een groene inrichting verbindt mensen. Het stimuleert contact en ontmoetingen tussen jonge en oude bewoners en daarmee de sociale samenhang in de wijk. Daarnaast zorgt het verbinden van groen voor een aantrekkelijk netwerk voor recreanten en toeristen om de omgeving te beleven, zowel te voet als op de fiets. Denk onder andere aan verbinding met het Dommeldal en de Schaapsloop. Samen met de oude linten die oorspronkelijk vanuit het dorp uitwaaierden in het buitengebied zorgen deze verbindingen ervoor dat de dorpskern verbonden wordt met het buitengebied. De waarden van het groen kunnen door deze verbindingen beter worden benut.

In de gemeente Valkenswaard zetten we hier de volgende bouwstenen voor in:

- Dorp
  - Netwerk fiets- en wandelpaden in een aantrekkelijke groene omgeving;
  - Historische structuren accentueren met een groene begeleiding.
- Wijk
  - Groene recreatieve verbindingen in en om de wijk;
  - Groene ontmoetingsplekken voor een diversiteit aan doelgroepen.



bron: gemeente Valkenswaard  
aan de kaart kunnen geen rechten ontleend worden



## groene gebruiksfuncties

De groene ruimte heeft een hoge gebruikswaarde als deze schoon, heel, veilig, beleefbaar en toegankelijk is. Daarbij bekijken we de gebruikswaarde vanuit verschillende standpunten:

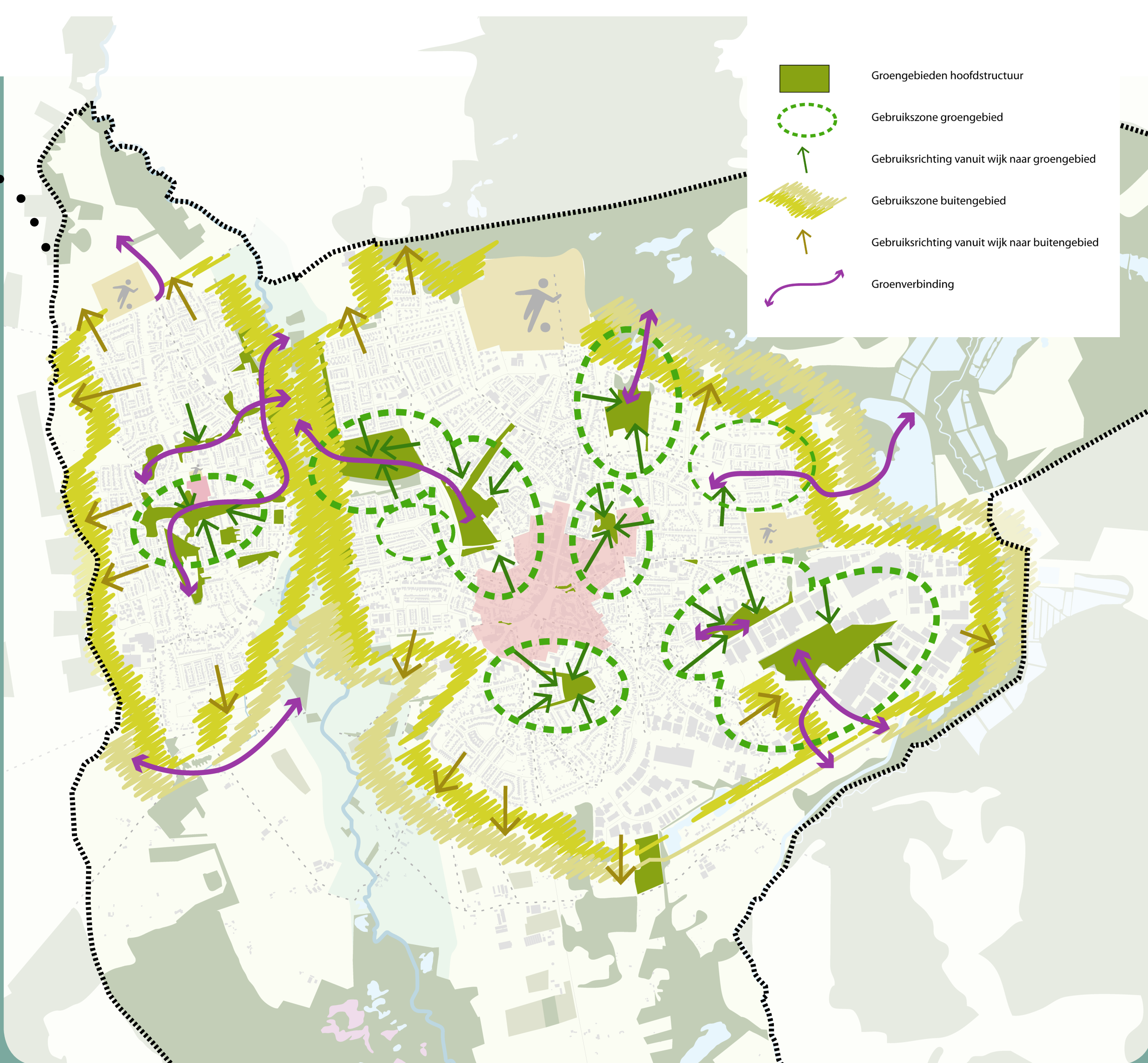
- Functiebenadering: recreatie, sport, natuurbeleving, verkeer;
- Doelgroepenbenadering: ouderen, kinderen, toeristen, sporters, weggebruikers, hondenbezitters, natuurliefhebbers, etc.

Niet iedereen gebruikt groen op dezelfde manier. Daarom heeft men andere wensen ten aanzien van dit groen. De uitdaging die de gemeente Valkenswaard aangaat is, het combineren van deze wensen en gebruiksvormen. Hierbij worden door multifunctioneel gebruik kansen benut om bijvoorbeeld een ontmoetingsplek voor ouderen te combineren met een speeltuin voor kinderen. In sommige gevallen conflicteren de verschillende vormen van gebruik. In dat geval moet een oplossing worden gezocht of een belangenafweging worden gemaakt, bijvoorbeeld tussen natuurwaarden of toegankelijkheid voor recreanten.

De sleutel voor een groene ruimte met een hoge gebruikswaarde ligt uiteraard bij de gebruikers zelf. Zij zijn immers de ervaringsexperts. De gemeente stimuleert en faciliteert individuele inwoners en gebruikersgroepen om in overleg met de gemeente de eigen omgeving een groene uitstraling te geven. Hiermee vergroten we de (sociale) betrokkenheid van inwoners bij hun woonomgeving en de afstemming hiervan op de wensen van de gebruikers. Uiteindelijk is dit een stimulans voor het gebruik van de buitenruimte.

In de gemeente Valkenswaard zetten we hier de volgende bouwstenen voor in:

- Dorp
  - Groene uitlooppgebieden aan de randen van de dorpen rekening houdend met de ecologische waarde. Goede balans.
- Wijk en Buurt:
  - (semi-)openbare tuinen en parken;
  - Groene pleinen en plantsoenen als ontmoetingsplekken in wijk en buurt.



bron: gemeente Valkenswaard  
aan de kaart kunnen geen rechten ontleend worden

