

Programma De Groote Heide Valkenswaard

Gebiedsprogramma Gemeente Valkenswaard

Datum: 15 maart 2017

Versie : 4

Auteur: Esther van der Wijk

Inhoud

Voorwoord	3
1. Aanleiding programma	5
2. Gebiedsvisie en doelen.....	7
Visie De Groote Heide Valkenswaard: Natuurlijk Avonturen Landschap.....	7
Doelen	8
Doelen per programmaonderdeel	9
3. Sleutelprojecten	12
4. Middelen	18
Samenwerking en partnerschappen	18
Rol gemeente Valkenswaard.....	21
Organisatiestructuur	24
Actief grondbeleid	25
Communicatie en participatie	26
Overig instrumentarium	26
Financiële middelen en capaciteit.....	28
Bijlage 1: Gesprekspartners.....	38
Bijlage 2: Doelenboom	39
Bijlage 3: Projectenlijst	40
Bijlage 4: Voorbeeld projectformat.....	46
Bijlage 5: Format Voortgangsrapportage	47
Bijlage 6: Planning communicatie	48

Voorwoord

Dit programma geeft inzicht in wat de gemeente Valkenswaard te doen staat in de komende jaren om een duurzaam en succesvol “Natuurlijk Avonturen Landschap” te worden. Het behalen van deze ambitie is een grote uitdaging en een zaak van de lange adem, maar zeker een uitdaging die de moeite loont om aan te gaan. Dit programma is de eerste aanzet naar een prachtige toekomst voor Valkenswaard. Besef echter wel dat een programma een langdurig traject met een open einde is, waarin niet alles vanaf het eerste begin direct concreet te maken is. Een programma kun je zien als een reis naar een ver land, zonder een vooraf vaststaande route. De richting die Valkenswaard in wil gaan als leisuregemeente is bepaald in de gebiedsvisie, maar al doende moet de weg gevonden en soms zelfs nog gemaakt worden. Dit programma geeft inzicht in de hoofdlijnen van de uitvoering van de visie door de doelen, rollen en taken, instrumenten, middelen en projecten te beschrijven. Deze bepalen uiteindelijk samen het resultaat.

Voor de korte termijn is vrij concreet beschreven welke projecten zullen worden opgepakt. Voor middellange en lange termijn zijn projecten alleen globaal aangegeven. Deze moeten in de komende jaren verder uitgewerkt en doorontwikkeld worden via dit adaptieve programma. Zo kan tussentijds bijgestuurd worden op uitkomsten en leermomenten uit de eerste jaren en is het mogelijk aan te haken op ontwikkelingen die dan spelen, zoals bijvoorbeeld de invoering van de Omgevingswet. Ook kan, wanneer nodig, op basis van voortschrijdend inzicht de route aangepast worden. Op deze manier is er ook altijd ruimte om ‘windows of opportunity’ te kunnen benutten, zoals nieuwe partnerschappen, subsidieregelingen of andere kansen die langskomen.

Dit programma is niet alleen door de gemeente gemaakt. Via een aantal interviews en integrale werksessies met interne en externe partners, is veel kennis en expertise van lokale en regionale partners verworven, die benut is bij het opstellen van dit programma. In de werksessies zijn visies gedeeld en projectideeën gegenereerd. Op basis van die kennis zijn zowel de integrale gebiedsvisie als dit programma opgesteld. Daarnaast zijn een aantal leisure experts geconsulteerd om advies in te winnen over de te volgen strategie voor de doorontwikkeling van de leisurezone. Een volledige lijst van gesprekspartners vindt u in de bijlage 1.

Dit programma is in een vijftal stappen tot stand gekomen.

1. Quick scan huidige situatie: Door een snelle scan van de huidige situatie is inzicht verkregen in het proces en de redenen waarom de resultaten omtrent de ambities die onderdeel uitmaken van dit programma tot nu toe zo moeizaam tot stand komen. Dit heeft geleid tot inzicht in wat werkt en wat niet.
2. Visie en doelen: Door het opstellen van een integrale duurzame gebiedsvisie is focus aangebracht in de ontwikkelrichting. Dit is vervolgens vertaald naar een aantal doelen die als kapstok dienen voor de uitvoering van de visie. Deze ‘doelenboom’ is de basis van dit programma.
3. Projecten en uitvoering strategieën: De doelen zijn vervolgens vertaald naar een aantal sleutelprojecten. Dit zijn projecten die randvoorwaardelijk zijn voor succes of die als vliegwiel dienen voor de duurzame gebiedsontwikkeling. Ook een aantal concrete uitvoeringsprojecten voor 2017/2018 zijn benoemd.
4. Middelen en instrumentarium: Omdat uitvoering niet kan zonder middelen en instrumenten, zijn deze randvoorwaarden verkend en bepaald. Voor uitvoering zijn nodig: partnerschappen en samenwerkingsverbanden, heldere definiëring van rol en taken van de gemeente in verschillende ontwikkelingen, het opzetten van een organisatiestructuur, het scheppen van financiële en

personele kaders. Daarnaast is het van belang het gebruikelijke instrumentarium van een gemeente zoals grondbeleid, ruimtelijk beleid, etc. (waar mogelijk al geënt op het gedachtegoed van de Omgevingswet) inzetbaar te maken.

Al deze informatie is tot slot geïntegreerd tot het programma dat nu voor u ligt. De nummers van de stappen komen overeen met de hoofdstukken uit dit programma, zodat u ook snel uw weg kunt vinden in dit document.

1. Aanleiding programma

Valkenswaard heeft hoge ambities als het gaat om de ontwikkeling van de vrijetijdseconomie. Vandaar dat de gemeente zowel zelfstandig als in samenwerking met regionale en lokale partners meer inzet wil leveren op de ontwikkeling van de pijler uit de Toekomstvisie. Er wordt al een aantal jaren gewerkt aan de ontwikkeling als toeristische gemeente maar dit verdient een extra impuls. Het resultaat en de snelheid van de uitvoering laat volgens de gemeente nog te wensen over. In vier jaar tijd is een aantal, relatief kleine, projecten tot uitvoering gebracht maar een echt groots resultaat ontbreekt. Het aantrekken van een beeldbepalende trekker of hoogwaardige verblijfsaccommodatie komt maar niet van de grond. Ook worden nog veel win-win kansen gemist doordat de regionale samenwerkingsverbanden niet optimaal functioneren. Er wordt veel naast elkaar in plaats van met elkaar gewerkt, hierdoor worden kansen voor integrale aanpak van het buitengebied en werk-met-werk maken niet benut.

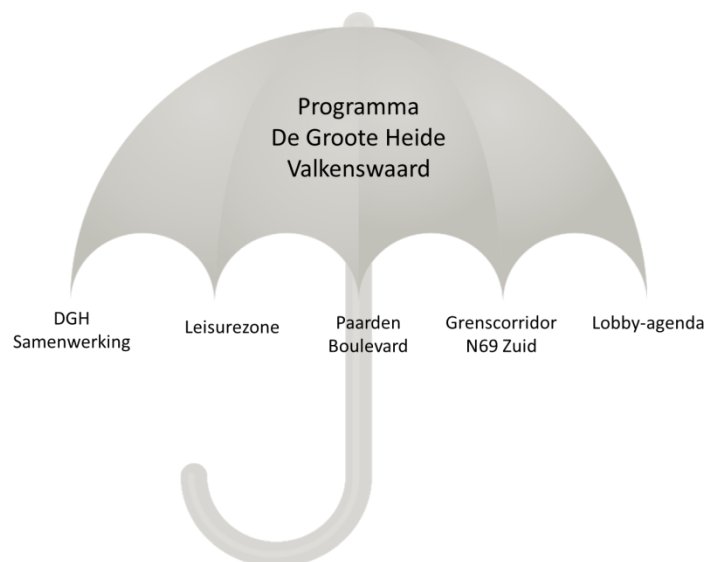
Om de leisurepijler te kunnen concretiseren en daarmee de uitvoering te vergemakkelijken, heeft de gemeente een integrale gebiedsvisie voor heel het buitengebied opgesteld en het programma De Groote Heide Valkenswaard ingesteld. Het doel van de programmatische aanpak is tweeledig: zorgen voor integrale planvorming en voor snelle uitvoering van de gestelde doelen. De integrale gebiedsvisie is beschreven in het rapport: “De Groote Heide Valkenswaard, Natuurlijk Avonturen Landschap”. Het rapport dat hier voor u ligt, geeft inzicht in het daarbij behorende uitvoeringsprogramma.

Het programma omvat het gehele grondgebied van Valkenswaard, waarbij de opgave nadrukkelijk ligt op ontwikkeling van toerisme & recreatie, natuur & landschap en enkele belangrijke economische speerpunten in het buitengebied: leisurezone en paardenboulevard. Het programma De Groote Heide Valkenswaard bestaat uit meerdere grote projecten die bijdragen aan het realiseren van de ambities van de gemeente op het gebied van leisure: deelname aan De Groote Heide samenwerking, duurzame ontwikkeling van een Leisurezone inclusief Eurocircuit, en de doorontwikkeling van de paardenboulevard.

Bereikbaarheid is een kritische succesfactor voor de leisureambities. Voor de herstructurering van de Grenscorridor N69 is het programma Bereikbaar Valkenswaard ingesteld. Dit is een eigenstandig programma dat in grote mate randvoorwaardelijk is voor het programma De Groote Heide Valkenswaard.

Daarom is de gebiedsontwikkeling Grenscorridor N69-Zuid ook in dit programma opgenomen. Bij nadere uitwerking van het partnerschap rond deze gebiedsontwikkeling, zal duidelijk worden hoe de samenwerking tussen deze twee programma's intern goed vormgegeven kan worden.

Daarnaast is het voor Valkenswaard belangrijk om een strategische lobbyagenda te voeren om o.a. strategische partnerschappen, bijzondere projectstatus in de PAS (Programmatische Aanpak Stikstof, milieuruimte voor ontwikkelingen), hulp bij grondruil en een betere positie in Brainport te verkrijgen. Ook dit is een eigenstandige activiteit waarbij wel nadrukkelijk een belangrijke link ligt met het programma De Groote Heide Valkenswaard.



De overige ontwikkeling van voorzieningen zoals van het centrum, wonen, sport- en maatschappelijke voorzieningen hebben enkel een ondersteunende rol in de succesvolle ontwikkeling van de leisurepijler. Zij zijn daarom geen onderdeel van dit programma. Naast deze inhoudelijke programma's speelt ook de invoering van de Omgevingswet. Bij implementatie van deze wet, krijgt het lokale bestuur meer afwegingsruimte. Dit biedt ook kansen voor de realisatie van de leisureambities via dit programma.

2. Gebiedsvisie en doelen

Tegelijk met dit programma heeft de gemeente Valkenswaard een integrale gebiedsvisie ontwikkeld die richting geeft aan haar leisureambities. Om te kunnen bepalen hoe je een leisuregemeente wilt worden, moet je eerst wel weten wat je wilt zijn en hoe dat er dan uitziet. Vorm volgt immers inhoud. Voor wie de visie nog niet gelezen heeft, is de integrale gebiedsvisie “De Grote Heide Valkenswaard: Natuurlijk Avonturen Landschap”, hieronder kort samengevat.

Visie De Grote Heide Valkenswaard: Natuurlijk Avonturen Landschap

De gemeente Valkenswaard heeft de ambitie om een leisuregemeente te worden door zich meer te profileren op haar natuurlijke kwaliteiten, want ‘de natuur is ons goud’. De vrijetijdseconomie moet de nieuwe volwaardige economische drager worden voor de gemeente want dat biedt kansen voor meer werkgelegenheid, inkomen, woonklimaat en draagvlak voor voorzieningen.

In Valkenswaard is Europese topnatuur gelegen (Natura2000 gebied). In deze gebieden staat behoud en ontwikkeling van natuur voorop. Dit betekent inderdaad dat de natuur in Valkenswaard prachtig is, maar ook ecologisch kwetsbaar. Een integrale afweging tussen de ecologische en economische belangen is noodzakelijk. Bovendien is in Valkenswaard nog maar weinig milieuruimte (Programmatische Aanpak Stikstof) voorhanden, wat ontwikkelingen in het buitengebied ontzettend beperkt. Dit kan alleen via een integrale en duurzame afweging van alle belangen in het hele buitengebied van Valkenswaard.

Valkenswaard en De Grote Heide moeten zich onderscheiden van andere natuurgebieden in Nederland en België, wanneer zij het vrijetijdseconomische potentieel willen benutten dat de bijzondere natuur en diversiteit aan landschappen in zich heeft. Dit begint met het creëren van een duidelijk beeld over wat De Grote Heide is en waar het ligt.

De Grote Heide is het ruige natuurgebied in de driehoek Eindhoven, Lommel, Weert en is de ‘achtertuin van Brainport’. De plek waar iedereen uit de regio lekker actief buiten kan recreëren in een **Natuurlijk Avonturen Landschap**.

De *beekdalen, vennen en visvijversystemen* zijn het unique selling point van het gebied. Dit, in combinatie met de grote diversiteit aan landschappen: bos, heide en het kleinschalige agrarische landschap maken dit gebied bijzonder en aantrekkelijk voor bezoekers. Deze ‘ruige’ natuur nodigt bezoekers uit om *actief buiten te recreëren*. Dit is dan ook het gekozen gebiedsprofiel, waarbinnen de ontwikkeling van de vrijetijdseconomie plaats kan vinden. Deze profilering past ook goed bij de doelgroep die nu het buitengebied van Valkenswaard al veel bezoekt. De huidige bezoekers van het buitengebied zijn mensen met een ‘geel’ recreatief leefstijlprofiel, die gaan voor gezellig, sportief en actieve vrijetijdsbesteding. Daarnaast past dit profiel goed bij recreatieve leefstijl van de technici die werkzaam zijn in Brainport; die hebben voornamelijk een paars profiel, dat staat voor avontuurlijk en ondernemend. Deze groep is een potentiële groeimarkt voor Valkenswaard en De Grote Heide. Niet alleen op het gebied van extensieve recreatie kan deze toeristische ontwikkeling plaatsvinden. Ook ontwikkeling van intensieve leisurefuncties, zoals attracties, evenementen, verblijfsaccommodatie of het recreatief beleefbaar maken van de paardenboulevard zijn mogelijk, mits ze bijdragen aan het gebiedsprofiel en de duurzame kwaliteit van het gebied.

Een goede bereikbaarheid en het in goede banen leiden van verkeers- en recreatiedruk, inclusief het parkeren, zijn randvoorwaardelijk voor een duurzame leisureontwikkeling en de kwaliteit van de natuur.

Doelen

Om deze unieke natuurlijke kwaliteiten te kunnen benutten en ontwikkelen tot een duurzaam leisurELandschap, moet gewerkt worden aan de volgende doelen:

Hoofddoelstelling: De Grote Heide, inclusief Valkenswaard, te ontwikkelen tot een duurzaam leisurELandschap zodat het gebied aantrekkelijker wordt voor bezoekers en er meer werkgelegenheid ontstaat. Door in te zetten op een duurzame ontwikkeling wordt geborgd dat nieuwe en door te ontwikkelen functies nu en in de toekomst bijdragen aan de (be)leefbaarheid, kwaliteit van natuur en landschap en rendabiliteit van het gebied.

Alle economische functies in het buitengebied van Valkenswaard, of dat nu is op het gebied van leisure, paardensport, in de agrarische- of een andere economische sector moeten bijdragen aan de drie duurzaamheidsprincipes people-planet-profit. Zo kan de toekomst van het gebied duurzaam versterkt en geborgd worden.

Deze hoofddoelstelling dient als rode draad en kan worden onderverdeeld in een aantal subdoelen, die gezamenlijk de kapstok vormen voor de uitvoering.

- **Versterken natuurraamwerk**

- Kwaliteit en kwantiteit natuurraamwerk versterken
- Afmaken natuurnetwerk door invulling van ontbrekende schakels
- Schaalverkleining van het agrarische landschap
- Alternatieve/duurzame mogelijkheden van landbouw en andere vormen van agrarisch gebruik
- Levendig agrarisch landschap door verbreding van functies
- Gebiedseigen inpassing van nieuwe functies in het buitengebied



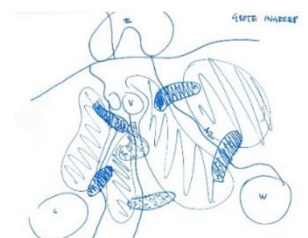
- **Versterken van het recreatieve raamwerk**

- Verhogen kwaliteit routenetwerken
- Afmaken routenetwerken door invulling ontbrekende schakels
- Verhogen beleving routenetwerken
- Toename attractiepunten en horeca in buitengebied
- Creëren van herkenbare hoofdroutes vanuit de steden het gebied in
- Natuurpoorten als natuurlijk startpunt voor bezoekers
- Versterken van recreatieve verbindingen tussen dorpen en buitengebied
- Creëren van een icoon -een 'place to be'- om het gebied mee op de kaart te zetten

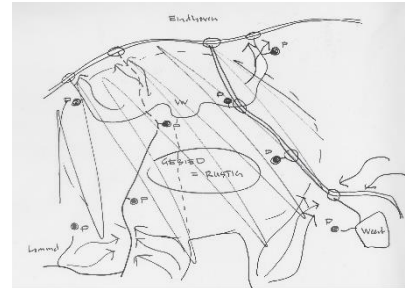


- **Waarde toevoegen door grote ingrepen/ intensieve leisureontwikkelingen**

- Versterken gebiedsprofiel door toevoegen aanbod van attracties, evenementen en verblijfaccommodaties die passen bij en bijdragen aan het gebiedsprofiel
- Transformatie van bestaande aanbod leisurecluster naar duurzame leisurezone
- Recreatief beleefbaar maken van het gebied en zo meer spin-off creëren vanuit de bekendheid van de paardenboulevard
- Versterking van het topsportcluster in de paardenboulevard door vestiging van meer en aanverwante paardenbedrijven.
- Spin-off creëren voor centrum en dorpen door gebiedsprofiel ook mee te nemen in ontwikkeling detailhandel en horeca



- Bereikbaarheid
 - Opheffen van barrières
 - Afname verkeersdruk kerngebied
 - Borgen leefbaarheid Borkel & Schaft door verminderen sluij- en vrachtverkeer
 - Sturing op bezoekersstromen en parkeren door realisatie natuurpoorten en entrees
 - Vergroten parkeermogelijkheden voor evenementen



Doelen per programmaonderdeel

Om meer inzicht te krijgen in hoe deze doelen zich verhouden tot de visie, is hieronder kort toegelicht welke doelen onder welk programmaonderdeel vallen. De eerder gebruikte paraplu valt op te delen in vier fundamenteën: De Groote Heide, Leisurezone, Paardenboulevard en Gebiedsontwikkeling N69-Zuid.

Sommige doelen uit de doelenboom komen op meerdere plaatsen in die fundamenteën terug. Dit is logisch want het programma is integraal van opzet voor een duurzame ontwikkeling van het hele buitengebied van Valkenswaard.

De Groote Heide

De Groote Heide samenwerking omvat het hele buitengebied van Valkenswaard. Opgaven zoals het natuurnetwerk Brabant en recreatieve knooppuntnetwerken doorvlechten eveneens het hele buitengebied van Valkenswaard. Deze raamwerken moeten daarnaast goed aansluiten op de netwerken die bij de buurgemeenten liggen. Vandaar dat met name de doelen die betrekking hebben op het versterken van de kwaliteit en het verbinden van de natuur- en routenetwerken opgepakt moeten worden in het samenwerkingsverband De Groote Heide. De kerntaken van het samenwerkingsverband zijn –naast de gebiedsmarketing- dus de realisatie van het natuur- en recreatieve raamwerk. Uiteraard is het creëren van een icoon bij de Achelse Kluis dé opgave voor de gezamenlijke partners in De Groote Heide. De ontwikkeling van een stelsel van natuurpoorten en entrees en het vergroten van het rustige kerngebied door daar de verkeersdruk af te laten nemen, lukt alleen in deze samenwerking.

Leisurezone

Voor de doorontwikkeling van de leisurecluster bij Center Parcs Kempervennen naar een duurzame leisurezone is het bosgebied aan de westkant van de Luikerweg, tussen Klein Borkel en De Dommel aangewezen. In deze intensief te gebruiken zone staat het toevoegen van nieuw aanbod dat bijdraagt aan versterking van het gebiedsprofiel en een duurzame doorontwikkeling van het bestaande aanbod centraal. Daarnaast is de bereikbaarheid van deze zone en de link met de natuurgebieden aan de oostkant van de N69 voor de bezoekers van dit gebied een belangrijk thema. Bovendien is het bestaande bos aangewezen als Natuurnetwerk waardoor wellicht ook natuurcompensatie moet plaatsvinden bij de ontwikkeling. De doorontwikkeling van de leisurezone kan daarom ook alleen in afstemming met de herstructurering van de Westparallel en met medewerking van de provincie en anderen worden gerealiseerd. Uiteraard lopen ook het recreatieve en natuurraamwerk door dit gebied.

Paardenboulevard

In het agrarisch gebied tussen de Malpie en het Leenderbos/Groote Heide is ruimte voor doorontwikkeling van de paardenboulevard naar een hippisch oord dat ook recreatief te beleven valt. Aan een ruiters- en menroutenetwerk wordt al gewerkt. Deze routenetwerken kunnen verrijkt worden met specifiek aanbod voor ruiters en menners en hun dieren. Hier is ruimte voor de ontwikkeling van (kleinschalig) recreatief aanbod of verbreding van de landbouw. De

naamsbekendheid van Valkenswaard in de paardensport is stijgende en kan nog verder worden versterkt door meer evenementen voor paardenliefhebbers te organiseren. Randvoorwaardelijk voor deze intensievere ontwikkelingen is een duurzame inpasbaarheid in het landschap. Daarom zijn ook de doelen schaalverkleining van het agrarische landschap en gebiedseigen inpassing van toepassing op dit deelgebied. Daarnaast is de afwaardering van de Maastrichterweg een belangrijke voorwaarde om meer rust in het kerngebied te kunnen creëren.

Gebiedsontwikkeling N69-Zuid

De gebiedsontwikkeling rond N69-Zuid omvat het hele zuidelijke buitengebied van de gemeente Valkenswaard. Dit is een grote strategische opgave waarin Valkenswaard met partners zoals Provincie, Vereniging Natuurmonumenten, Waterschap De Dommel en buurgemeente Bergeijk moet samenwerken en in dat partnerschap gezamenlijk tot een plan voor de herstructurering moet komen. De gebiedsvisie De Grootte Heide Valkenswaard dient daarbij als de Valkenswaardse input voor een duurzame integrale ontwikkeling van de Grenscorridor N69-Zuid. Daar het hier om een volledig integrale benadering van het zuidelijk buitengebied gaat, zijn alle doelen uit de doelenboom ook een onderdeel van deze gebiedsontwikkeling.

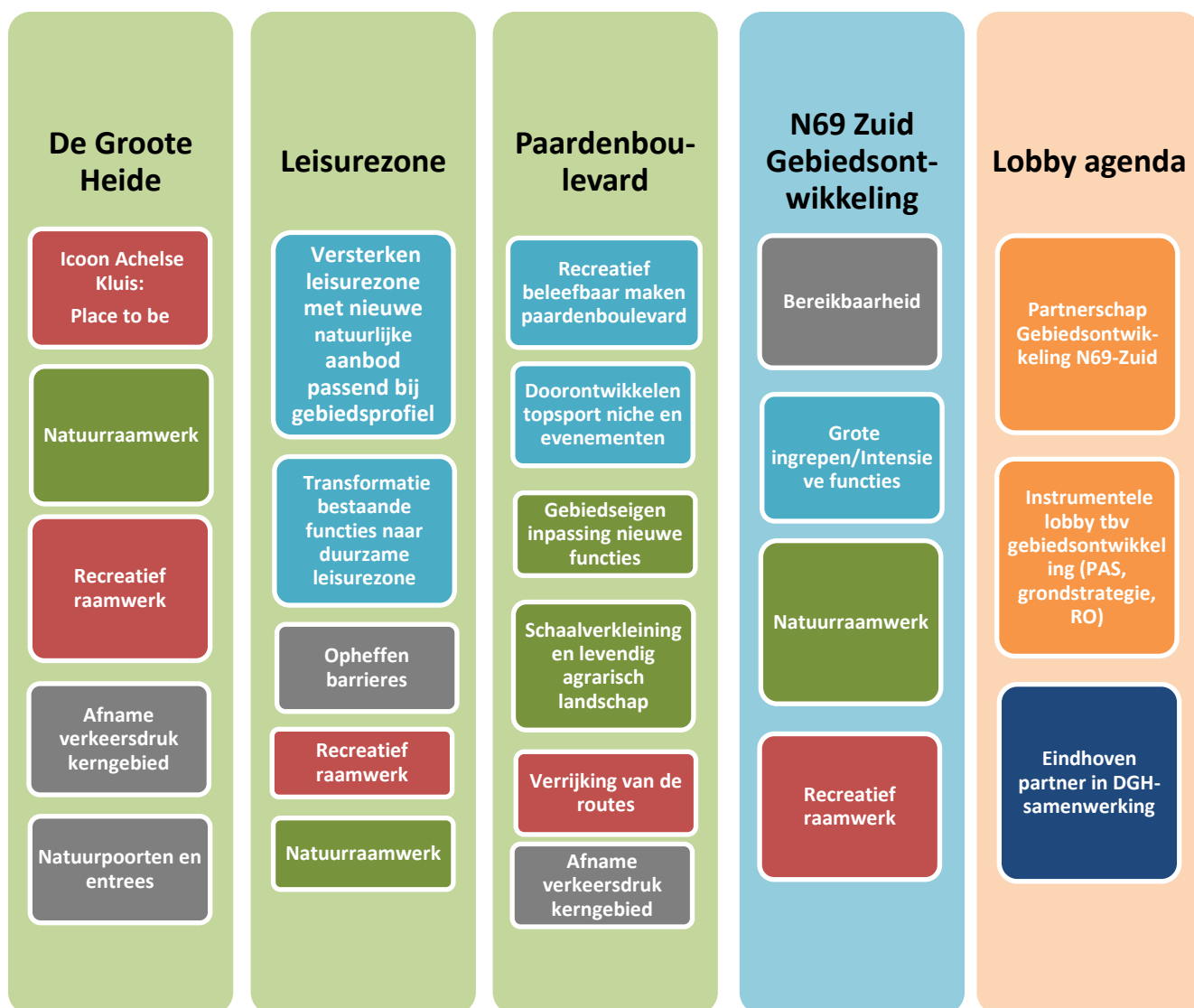
Strategische lobby agenda

Om ambities uit Toekomstvisie 2030 en de gebiedsvisie De Grootte Heide Valkenswaard waar te kunnen maken, zal er voor realisatie van de leisureambities partnerschappen aangegaan moeten worden met Provincie, gemeente Eindhoven, Rijk/EU e.a. over een aantal belangrijke strategische onderwerpen:

- Lobby voor het opstarten van een partnerschap met Provincie, Vereniging Natuurmonumenten, Waterschap De Dommel, gemeente Bergeijk, e.a. ten behoeve van de integrale gebiedsontwikkeling van de Grenscorridor N69-Zuid.
- Hieraan gerelateerd is de strategische lobby voor prioritaire status in het Programma Aanpak Stikstof (PAS), grondstrategie/inzet van het GOB en een ruimhartige interpretatie van het provinciale RO-beleid om integrale gebiedsontwikkeling mogelijk te maken. Deze instrumentele lobby is noodzakelijk om ontwikkelruimte van provincie te kunnen verkrijgen tbv de vestiging van intensieve leisurefuncties in de leisurezone en 'high-end' paardenbedrijven in het gebied van de paardenboulevard. Nu is er nauwelijks nog ontwikkelruimte beschikbaar in de PAS.
- Lobby Eindhoven: Lobby om Eindhoven als duurzame partner in de samenwerking De Grootte Heide te omarmen, om samen te werken op het gebied van vrijetijdseconomie en woonklimaat.

Het voeren van de lobby is een eigenstandig traject dat alle strategische belangen van de gemeente omvat. Vanuit dit programma De Grootte Heide Valkenswaard zullen strategisch belangrijke onderwerpen meegenomen worden als input voor die lobbyagenda.

Wanneer we de doelen uit de doelenboom koppelen aan de paraplu van dit programma, dan volgt daaruit het volgende schema:



Voor realisatie van de doelen in deze deelgebieden is een aantal sleutelprojecten benoemd dat ofwel randvoorwaardelijk is voor realisatie van de ambities, zoals het verkrijgen van een prioritaire status in de PAS ofwel projecten die als vliegwiel fungeren voor de integrale en duurzame ontwikkeling van het gebied, zoals het realiseren van een icoon bij de Achelse Kluis. In het volgende hoofdstuk worden deze sleutelprojecten kort beschreven.

3. Sleutelprojecten

Uit de visie zijn veel doelen gedestilleerd. De praktijk zal ons leren hoe snel we die doelen kunnen halen. Om het door de visie verkregen momentum te kunnen behouden, moet met prioriteit ingezet worden op een aantal sleutelprojecten. Deze sleutelprojecten doen dienst als vliegwiel of zijn randvoorwaardelijk voor de totale duurzame en integrale ontwikkeling van het leisurelandschap. De sleutelprojecten die in de komende vijf jaar met voorrang moeten worden opgepakt, zijn hieronder in volgorde van urgentie kort toegelicht.

1. Partnerschap Gebiedsontwikkeling N69-Zuid

Als eerste urgentie is er de noodzaak om zo snel mogelijk een partnerschap op te zetten voor de integrale gebiedsontwikkeling van de Grenscorridor N69-Zuid. Hierin wil Valkenswaard samenwerken met o.a. Provincie Brabant, Vereniging Natuurmonumenten, Waterschap De Dommel en gemeente Bergeijk. Dit partnerschap is essentieel om een duurzame integrale ontwikkeling van het buitengebied te kunnen realiseren. Daarbij is dit partnerschap randvoorwaardelijk voor het verkrijgen van een prioritaire status in de PAS, wat noodzakelijk is voor alle grotere ontwikkelingen in het buitengebied van Valkenswaard.

De Grenscorridor heeft al prioritaire projectstatus. De beste kans voor Valkenswaard om voor haar buitengebied ook prioritaire status te bemachtigen ligt in het combineren van het programma De Grootte Heide Valkenswaard met de herstructurering van de N69-Zuid in een integrale gebiedsontwikkeling. Alleen zo kan een echt duurzame en integrale oplossing gevonden worden voor deze weg en de omgeving.

Onderwerp van gesprek in dit partnerschap zal de verdiepte aanleg van de N69-Zuid zijn. Uit de integrale afweging die gemaakt is in de gebiedsvisie, is gebleken dat om de barrièrewerking van de N69-Zuid te kunnen minimaliseren, de weg bij voorkeur verdiept aangelegd zou moeten worden. Zo ontstaan er kansen voor stevige oost-west dwarsverbindingen tussen de leisurezone en het kerngebied van De Grootte Heide en kan de eenheid van De Grootte Heide ook echt versterkt worden.

Verwachting van dit partnerschap is dat naast de herstructurering van de N69-Zuid een gezamenlijke integrale gebiedsontwikkeling wordt vormgegeven waarbij het hele gebied verbeterd wordt. Dit wil zeggen dat de gebiedsontwikkeling ook inzet op versterking van: natuur- en landschap, vrijetijdseconomie, paardenboulevard, leefbaarheid van het platteland en Borkel en Schaft in het bijzonder, een levendig agrarische landschap en -sector en de optimalisering van de lokale infrastructuur van het gehele buitengebied. Tevens ligt het in de lijn der verwachting dat de partners in de gebiedsontwikkeling gezamenlijk instrumentarium gaan inzetten. Hierbij valt te denken aan het oprichten van een gezamenlijk programmabureau, beschikbaar stellen van capaciteit, inzetten van actieve grondstrategie en financiële middelen. Intern moet hierin nauw samengewerkt worden met het programma Bereikbaar Valkenswaard.

2. Icoon creëren

De Achelse Kluis zou een perfecte locatie zijn om een publiekstrekker met icoonstatus van te maken, de “place to be” van De Grootte Heide. Er wordt al gewerkt aan een businesscase om de kluis om te vormen naar een ‘Zindorp’, dat volgens het principe van circulaire economie moet gaan functioneren. Naast het klooster en de trappistenbrouwerij wordt ingezet op herstel van het agrarisch gebruik van de kluis en de gronden in Nederland, vestiging van een schaapskudde, een herberg met overnachtingsmogelijkheden. Aangezien de Achelse Kluis in het hart van De Grootte Heide ligt, is dit de aangewezen plek om een nieuw icoon te creëren, die het gebied op de kaart gaat helpen



zetten. Een beeldbepalende attractie met een uitstraling zoals de “Ribbon Chapel”, zou de locatie echt een focuspunt kunnen maken voor de bezoekers. Hierbij zou wellicht ook aangesloten kunnen worden op het Valkeniersverleden van Valkenswaard.

3. Natuurraamwerk versterken

Wat Valkenswaard en De Grootte Heide bijzonder maakt, zijn de aanwezige natuur en landschappen. Het is dan ook van groot belang om deze kwaliteit snel verder te versterken om de verwachtingen te kunnen blijven waarmaken of overtreffen.

Om het natuurraamwerk duurzaam te kunnen versterken, is het belangrijk om in samenwerking met de terreinbeheerders, inclusief het waterschap, in beeld te brengen welke schakels waar ontbreken en de verschillende natuurgebieden (nog) beter met elkaar kunnen worden verbonden. Hiervoor zouden nieuwe natte natuurverbindingen of boskavels kunnen worden gerealiseerd. *De terrein beherende organisaties zouden daarom onderdeel moeten worden van het samenwerkingsverband De Grootte Heide.*

Daarnaast moet in samenwerking met terreinbeheerders en de agrarische sector bepaald worden hoe de kwaliteit van het kleinschalige landschap hersteld kan worden op de dekzandruggen en in de beekdalen. Rond de paardenboulevard moet de openbare ruimte hoogwaardig aangekleed en onderhouden worden. Ook het open gebied aan de zuidkant van Borkel & Schaft moet zo ingericht worden dat de kwaliteit ervan toeneemt en het gebied duurzaam ontwikkeld kan worden. Hiervoor moet het al bestaande gemeentelijke landschapontwikkelingsplan worden herzien en aangevuld tot een *landschapskwaliteitsplan*. Voor een goede inpassing van nieuwe functies in het buitengebied is het van belang om een *beeldkwaliteitsplan* op te stellen zodat deze ook bij gaan dragen aan de landschappelijke kwaliteit en belevingswaarde. In het beeldkwaliteitsplan wordt vastgelegd met welke middelen landschappelijke inpassing dient plaats te vinden, bijvoorbeeld waar is het landschap gesloten en waar open, toepassing van een houtsingel met inheemse beplanting ipv coniferen hagen, etc. Hierdoor ontstaan er in het kleinschalig agrarisch gebied, inclusief de paardenboulevard kansen voor duurzame ontwikkeling.

4. Natuurpoort De Malpie verder versterken

Belangrijk bij de ontwikkeling als succesvol leisurelandschap is om snel de routing en sturing waar bezoekers het gebied ingaan en parkeren te verbeteren. In Valkenswaard betekent dit het nog verder doorontwikkelen van de natuurpoort De Malpie, door de kwaliteit van het gebied nog verder te verhogen. Er is al veel gebeurd in de afgelopen jaren maar de locatie nodigt onbekenden nog altijd onvoldoende uit om daar uit te stappen.

De omgeving en uitstraling van het gebied moet hoogwaardiger worden door de aankleding, verharding en bewegwijzering van de hele Molenstraat vanaf de rondweg N396 tot aan het begin van het wandelpad over de Malpie nog verder te verbeteren. Daarbij is het van essentieel belang om afspraken te maken met de aanwezige recreatieve bedrijven en horecagelegenheden over openingstijden, gebruik, onderhoud en uitstraling van het gebied.

Daarnaast moet met de gezamenlijke partners in De Grootte Heide een plan gemaakt worden voor realisatie van extra natuurpoorten en entrees in het gebied. De entrees zijn parkeerplaatsen waar regionale bezoekers hun auto weg kunnen zetten en snel de routenetwerken op kunnen gaan.

5. Recreatief raamwerk versterken

De bestaande wandel- en fietsnetwerken in Brabant liggen er al geruime tijd en voldoen deels niet meer aan de huidige eisen van de gebruikers. Versterking van de kwaliteit van de netwerken is noodzakelijk, bijvoorbeeld door paden te verbreden en de horeca te stimuleren tot het plaatsen van laadpalen voor elektrische fietsen. Maar ook alternatieve paden zonder verharding of andersoortige verharding zoals schelpen dragen bij aan de kwaliteit en beleefbaarheid van de routes. Daarnaast moeten snel de missende schakels ingevuld worden (met buurgemeenten) zoals het realiseren van een fietspad langs de Dommel tot in Eindhoven.



Van Van Abben naar Achelse Kluis

Hoofd fietsroute vanuit Eindhoven langs De Dommel

Langs de deels nieuwe fietsroute is gelegenheid voor (recreatief) ondernemerschap, horecagelegenheden en het toevoegen van belevingswaarde zoals storytelling over de watermolens, valkeniersverleden, Schans van Weert of het kloosterverleden van de Achelse Kluis (voorbeeldproject)

Het plan om het fietspad op de Malpie kwalitatief te verbeteren en een iconische uitstraling te geven, is een goed voorbeeld van een project dat bijdraagt aan dit doel. Ook valt er nog veel te doen aan de routebeleving. Mensen willen een verhaal beleven tijdens het fietsen, wandelen of kanoën. Dus digitale informatievoorziening over routes via een app, het uitlichten en herkenbaar maken van bijzondere plekken in het landschap zoals bijvoorbeeld De schans van Weert, de watermolens of andere bijzondere gebouwen langs de route, helpt bezoekers beter naar het landschap te kijken en een 'sense of place' te krijgen. Dit verhoogt de beleving van het gebied. Hierin moet samenwerking gezocht worden met de partners in De Groote Heide en het routebureau van Visit Brabant.

6. Levendig agrarisch landschap: stimulering ondernemerschap

Naast het kwalitatief op orde maken van de basisraamwerken van natuur en recreatie is het voor het behoud van de levendigheid van het landschap belangrijk snel een start te maken met het stimuleren van het (kleinschalig) ondernemerschap in het buitengebied.

Voor bezoekers is het van belang dat langs de routes voldoende afstappunten te vinden zijn waar iets te beleven of te nuttigen valt. Nu ontbreekt het aan belevingswaarde in het agrarische landschap.

Samen met recreatieve ondernemers, agrariërs, de dorpsraad van Borkel en Schaft, paardenbedrijven en niet te vergeten de terreinbeheerders, moet bekeken worden hoe het agrarisch landschap levendig gehouden kan worden. De agrariërs zijn in het open buitengebied ten zuiden van Borkel en Schaft de belangrijkste rentmeesters van het landschap. Diegene die nog opvolgers hebben, moeten gekoesterd en gefaciliteerd worden bij verbreding van hun bedrijfsvoering. Daarnaast is er ook ruimte voor nieuwe functies en ondernemers in het buitengebied. Vooral wanneer zij bijdragen aan de kwaliteit van het landschap en het gebiedsprofiel. Samen kunnen we zorgen dat het agrarisch landschap levend blijft. Bijvoorbeeld door het mogelijk maken van combinaties van functies op erven, zoals landwinkels, pluktuinen, maneges, zorgboerderijen, ateliers, streekrestaurants, theetuinen of andere horeca.

Daar waar boerderijen rond Borkel en Schaft vrijkomen, kan omvorming tot een recreatief zoals kleinschalige verblijfsrecreatie met paardenstalling of vestiging van een topsport paardenbedrijf ook bijdragen aan het levendig houden van het gebied. De gemeente kan hierin planologisch helpen faciliteren. In samenwerking met Valkenswaard Marketing moet hiervoor bijvoorbeeld tweetalige informatievoorziening voor nieuwvestigers en bezoekers worden opgesteld. Ook het slopen van overbodige (intensieve veehouderij) stallen kan een kwalitatieve impuls geven aan de landschappelijke kwaliteit door de ontstening van het buitengebied.

Daarnaast kan het beleefbaar maken van cultuurhistorisch interessante plekken of het toevoegen van nieuwe (kleinschalige) attractiepunten in het gebied leiden tot economische spin-off. Dat is goed voor de bestedingen en daarmee de werkgelegenheid. Dit kleinschalige en/of recreatieve ondernemerschap moet worden gestimuleerd en gefaciliteerd in het hele gebied. Het aanstellen van een "buitengebied manager" zou daarbij kunnen helpen.

7. Doorontwikkeling paardenboulevard

Er moet een uitvoeringsstrategie worden opgesteld om de omvorming van paardenboulevard met enkel topsportbedrijven naar een 'paardenvallei' rond Borkel&Schaft, dat ook voor recreatieve bezoekers interessant is. Met als doel dat de ontwikkeling meer bij gaat dragen aan de versterking van het duurzame leisuurlandschap en de leefbaarheid van de dorpen Borkel&Schaft. Hiervoor is het nodig om de kwaliteit van het landschap en de openbare ruimte te versterken, meer recreatieve ruitervoorzieningen aan te leggen en ondernemerschap te stimuleren. Deze taken zijn opgenomen in de sleutelprojecten natuurraamwerk, recreatief raamwerk en stimulering van het ondernemerschap. Toch valt er ook nog het nodige te doen voor de instandhouding van de topsport-niche.

De paardenboulevard zoals die nu is, is een unieke ontwikkeling met internationale uitstraling ("traiteur") die optimaal benut moet worden voor het creëren van spin-off voor het gebied,

waaronder de leefbaarheid, lokale economie en kwaliteit van de openbare ruimte in Borkel en Schaft.

De locaties van Tops en Boyd-Exell hebben voornamelijk een 'blauw'-leefstijlprofiel als het gaat om recreatieve doelgroep. De kenmerken hiervan zijn luxe, status, 'ons soort mensen'; dit is uniek voor Valkenswaard en trekt zeer draagkrachtige bezoekers! Deze bedrijven creëren ook veel werkgelegenheid. Het loont daarom de moeite om deze niche ook zelfstandig te behouden. De gemeente heeft richting deze groep ondernemers vooral een faciliterende rol. Wanneer de gemeente hierbij inzet op het verhogen van de kwaliteit van de openbare ruimte en de kwaliteit van haar eigen dienstverlening, kan Valkenswaard nog aantrekkelijker worden als vestigingslocatie voor dit soort bedrijven. Hierbij valt te denken aan intern accountmanagement door iemand met grote affiniteit voor de paardensport, die de taal van deze ondernemers spreekt. Die als taak heeft te zorgen voor snelle doorlooptijden van procedures, verbetering van de communicatie met deze groep ondernemers door bijvoorbeeld tweetalige informatievoorziening op te stellen ism Valkenswaard Marketing. Feitelijk door vanuit de gemeente in te zetten op een VIP-treatment van nieuw-vestigingslocaties in deze branche.

8. Leisurezone: planvoorbereiding nieuwvestiging en duurzame transformatie

Om de kansen te vergroten een kwalitatief goede leisureondernemer aan te trekken die past bij het profiel actieve buitenrecreatie, is het noodzakelijk zo snel mogelijk de randvoorwaarden te gaan creëren voor vestiging van attracties in de beoogde leisurezone. Voor deze doorontwikkeling van de leisurecluster moet een duurzame ontwikkelingsvisie worden opgesteld waarin ook de bestaande functies meegenomen worden in de duurzame transformatie van het gebied. Hierover moeten gesprekken gevoerd worden met de gevestigde ondernemers zoals Center Parcs Kempervennen, Rofra en Montana. De duurzame transformatie van het Eurocircuit hoort hier ook bij. Daarnaast moet in samenwerking met de provincie onderzocht worden wat de mogelijkheden zijn voor duurzame clusterontwikkeling in relatie tot bereikbaarheid (N69), procedurele ontwikkelruimte vanuit planologie en milieu. Tevens zal de gemeente zelf actief grondbeleid gaan opzetten en uitvoeren voor deze ontwikkeling, voorbereiding van planprocedures proactief gaan doorlopen (bestemming, plan-MER, etc) zodat Valkenswaard een nog aantrekkelijker locatie wordt voor vestiging van zo'n beeldbepalende trekker. Via marktconsultatie of acquisitie kunnen passende ondernemers gezocht worden voor uitbreiding van het cluster. Alleen door zo tijdig voor te sorteren, komt deze economische ambitie van de grond.

In aansluiting op de duurzame toekomstvisie voor de leisurezone wordt het ook tijd voor de versnelde inzet van de transformatie van het Eurocircuit naar een geluidloos circuit. Op het Eurocircuit zitten diverse verenigingen die qua vrijetijdsbesteding heel goed passen bij het profiel actieve buitenrecreatie, zoals fietsen, veldrijden, BMX-en en hondensport. Een aantal andere sporten zoals motorcross en rally rijden brengen helaas ook veel geluidhinder met zich mee. Dit is niet wat bezoekers verwachten bij een gebied dat zich profileert op "actieve buitenrecreatie in de natuur". Daarom zullen de motor- en rallycrossverenigingen gestimuleerd en gefaciliteerd moeten worden om na te denken over een duurzame toekomst van het circuit, waarbij ingezet wordt op het minimaliseren van de geluidsoverlast. Deze transformatie zal en mag enige jaren duren omdat in deze sporten de ontwikkeling naar elektro-klassen in de wedstrijden ook nog niet voltooid is. Deze verandering kan echter ook veel kansen bieden omdat het circuit zich daarmee (opnieuw) kan onderscheiden van andere crosscircuits en daarmee juist een grotere naam zou kunnen opbouwen dan het nu heeft.

9. Evenement-parkeren

Bereikbaarheid is ook een belangrijke succesfactor voor evenementen. Er zijn echter op korte termijn problemen met het evenement-parkeren, zowel op het Eurocircuit als de Paardenboulevard. Daarom moet snel ingezet worden op het benaderen van de bedrijven op de Schaapsloop, HTC of ASML om te kijken of hun parkeerterreinen in de weekenden gebruikt mogen worden voor evenement-parkeren tijdens grote evenementen. Bezoekers kunnen dan

met pendelbussen naar het evenemententerrein gebracht worden. Met deze bedrijven (of hun parkeerbeheerders) en een busverhuurbedrijf, Bravo of wellicht VDL kunnen convenanten gesloten worden over inzet van hun parkeervoorzieningen en bussen.

Naast deze 9 sleutelprojecten zijn nog veel meer projectideeën geopperd in de werksessies die ook bijdragen aan de doelen van dit programma. Deze zijn gebundeld in bijlage 3 en zullen te zijner tijd moeten worden uitgewerkt volgens de gebruikelijke formats voor projecten zoals in bijlage 4. De voortgang van de uitvoering zal in de komende jaren worden bijgehouden via voortgangsrapportages, zoals het format dat is opgenomen in bijlage 5.

De realisatie van de 9 sleutelprojecten in de komende vijf jaar staat of valt met het creëren van de juiste randvoorwaarden en de inzet van middelen en instrumenten! In het volgende hoofdstuk is beschreven hoe deze gerealiseerd kunnen worden.

4. Middelen

Om de visie en de sleutelprojecten te kunnen realiseren moet de gemeente snel de benodigde middelen beschikbaar maken en inzetten. Zonder boter bij de vis te doen, kan er geen resultaat behaald worden.

Middelen die benodigd zijn kunnen worden opgesplitst in een aantal thema's:

1. Samenwerking en partnerschappen
2. Organisatie
 - Rol gemeente
 - Organisatiestructuur
3. Grondbeleid
4. Communicatie en participatie
5. Overig instrumentarium
6. Financiën

Samenwerking en partnerschappen

Het programma De Grote Heide Valkenswaard omvat de duurzame en integrale ontwikkeling van het buitengebied van de gemeente Valkenswaard. Dit programma is zodanig breed van aard dat de belangen van vele partijen worden geraakt. Bovendien hangt de realisatie van de doelen en ambities uit de visie in sterke mate af van reukelijkheid in kaders die gesteld worden door andere overheden zoals de Provincie en het waterschap. Daarnaast dragen veel projecten ook bij aan de doelen en belangen van andere (lokale) gebiedspartners. De gemeente kan de visie dus nooit alleen realiseren, daarvoor is samenwerking met partners van essentieel belang. Vanwege het grote aantal partijen dat belangen heeft in het zuidelijke deel van het Valkenswaardse grondgebied, zijn er verschillende partnerschappen nodig om de doelen uit de visie te realiseren.

De Grote Heide samenwerking uitbreiden

Uit de beschrijving van de sleutelprojecten is al gebleken dat voor een aantal doelen samenwerking met het waterschap, terreinbeherende organisaties, recreatieondernemers of de agrariërs in het gebied noodzakelijk is. Veel van deze vormen van samenwerking zouden kunnen worden ondergebracht bij de samenwerking in het verband De Grote Heide. Dit is het samenwerkingsverband tussen de gemeenten Valkenswaard, Eindhoven, Heeze-Leende, Cranendonck, Hamont-Achel (B) en Neerpelt (B), dat zicht richt op het herkenbaar en beleefbaar op de kaart zetten van het gezamenlijk grondgebied van De Grote Heide.

Door deze gemeentelijke samenwerking op te waarderen met in ieder geval gemeente Waalre, het waterschap, de terreinbeherende organisaties en een aantal vertegenwoordigers van ondernemers zoals ZLTO en Recron, kan snel breder geschakeld worden bij de uitvoering van de doelen. Dan kan via deze samenwerking veel meer werk met werk gemaakt en dus ook meer resultaat bereikt worden.

Het is echter niet mogelijk om met dit ene partnerschap alle doelen in de visie te realiseren. Er zijn ook nieuwe partnerschappen nodig.

Partnerschap Gebiedsontwikkeling N69-Zuid

Zoals gebleken uit de integrale gebiedsvisie, hangt de realisatie van de leisureambities en het behoudt van de natuurlijke kwaliteit in De Grote Heide Valkenswaard in sterke mate af van de herstructurering van de N69-Zuid. Hoe de herstructurering van de N69-Zuid zal worden aangepakt, bepaalt de hele (her)inrichting van het buitengebied van Valkenswaard. De provincie, eigenaar en beheerder van de N69, zag de opgave voor het zuidelijk deel van deze provinciale weg tot nu toe

enkel als beperkte vervangingsopgave. Echter in verband met de komst van de Westparallel, zal de verkeersdruk op het zuidelijke deel ook toenemen. Er rijdt nu nog landbouwverkeer op het zuidelijk deeltracé en dat kan in verband met de veiligheid niet zo blijven. Daarom moet ook de N69-Zuid een herstructurering ondergaan. Hiervoor is veel grond, geld, milieu- en planologische ruimte (PAS) nodig.

Ditzelfde geldt ook voor de doorontwikkeling van de leisurezone en de paardenboulevard. Bovendien hangt het goed functioneren van het leisurelandschap De Groote Heide af van een goede bereikbaarheid en eenheid van het gebied. De leefbaarheid van Borkel en Schaft en het omliggende agrarische gebied worden ook in grote mate bepaald door de ligging en aansluiting op de Luikerweg. Ook daarin speelt de herstructurering van de N69 een cruciale rol. Een stevig partnerschap rond het zuidelijk deel van de Grenscorridor zal de drijvende motor moeten worden voor de gehele duurzame integrale gebiedsontwikkeling van het zuidelijke buitengebied van Valkenswaard.

Valkenswaard en de provincie zullen samen met andere stakeholders zoals Vereniging Natuurmonumenten, waterschap De Dommel en gemeente Bergeijk een duurzaam partnerschap moeten gaan vormen voor die gezamenlijke gebiedsontwikkelingsopgave. Immers, ook deze partijen hebben een groot belang bij respectievelijk: het realiseren van het natuurnetwerk in dit gebied, het realiseren van een goede waterhuishouding en de verbetering van de bereikbaarheid van het buitengebied vanaf de N69-Zuid.

Daarnaast zullen andere shareholders zoals het recreatief bedrijfsleven, de agrarische sector, de paardenbedrijven en de dorpsraad van Borkel en Schaft betrokken moeten worden bij het gebiedsontwikkelingsproces, zodat een integrale afweging van alle belangen kan worden gemaakt bij de herstructurering van N69 en het buitengebied. Het doel is om in 2017 een convenant tot oprichting van dit partnerschap te sluiten.

Het uitgangspunt van deze samenwerking is, net als bij het Gebiedsakkoord N69, een 'mutual gains approach'. Via deze methode wordt een meerwaarde gecreëerd voor alle betrokken belanghebbenden. Een dergelijke aanpak is bestuurlijk echter niet eenvoudig, omdat er een gezamenlijk besluitvormingsproces over projecten dient te worden ontwikkeld. Partners worden daarmee afhankelijk van elkaar en dienen rekening met elkaar dienen te houden, met als gevolg dat ze compromissen moeten sluiten om tot een win-win situatie voor alle participerende partijen te komen.

Overige partnerschappen

Naast het bestaande partnerschap De Groote Heide en het nieuw te vormen partnerschap rond de N69-Zuid, is er nog een aantal al bestaande partnerschappen, dat ook ingezet kan worden om de visie te realiseren. Hierbij valt te denken aan de Coöperatie Boven-Dommel, Metropoolregio Eindhoven en Valkenswaard Marketing, . Onderstaand wordt kort ingegaan op de meest relevante bestaande samenwerkingsverbanden voor dit programma:

Coöperatie Boven-dommel

- Onderwerpen: toerisme & recreatie, natuur, economie, klimaatbestendigheid, water, renaissance van het platteland, subsidiemogelijkheden, etc.
- Gebied: grondgebied gemeenten Eindhoven, Veldhoven, Waalre, Valkenswaard, Heeze-Leende en Cranendonck
- Partners: overheden, maatschappelijk organisaties, kennisinstellingen, terreineigenaren, ondernemers en particulieren

De Groote Heide samenwerking wordt (vooralsnog) ondersteund vanuit de Coöperatie Boven-Dommel. Via de Coöperatie is ook betrokkenheid van andere partners bij De Groote Heide georganiseerd, zoals het waterschap, de TU-Eindhoven, e.a.. De coöperatie dient op dit moment als

het regionale platform voor samenwerkings- en subsidiemogelijkheden met de Provincie Brabant op een aantal belangrijke thema's.

Metropool Regio Eindhoven (netwerksamenwerking)

- Onderwerpen: wonen, mobiliteit en innovatie, economische strategie, strategie ruimte, arbeidsmarkt, bedrijventerreinen en detailhandel, ruimte voor energie.
- Gebied: Brainport regio, grondgebied deelnemende 21 gemeenten
- Partners: de 21 gemeenten die samen de stedelijke regio Eindhoven vormen

De Metropool Regio Eindhoven is een netwerksamenwerking die gezamenlijk de opgaven en mogelijkheden van Brainport bespreekt. De provincie gebruikt dit platform voor het afstemmen en vaststellen van een aantal belangrijke agenda's en onderwerpen, zoals de versnellingsagenda, bereikbaarheidsagenda en de voordracht van prioritaire projecten in de PAS.

Valkenswaard Marketing (VM)

- Onderwerpen: toerisme & recreatie, marketing Valkenswaard B2B en B2C, centrumontwikkeling.
- Gebied: grondgebied gemeente Valkenswaard
- Partners: gemeente Valkenswaard, Stichting Valkenswaard Marketing (Valkenswaardse samenleving), VVV Valkenswaard, Centrummanagement Valkenswaard

Stichting Valkenswaard Marketing is verantwoordelijk voor de bekendheid en profilering van Valkenswaard als leisuregebied zowel als vestigingsgemeente voor inwoners en bedrijven. De gemeente participeert hierin. Samen met VM moet gewerkt worden aan het beter zichtbaar maken van Valkenswaard als leisuregemeente, maar ook als vestigingsgemeente voor leisure- of paardenbedrijven. Een paar concrete zaken die VM zou kunnen uitvoeren voor het programma De Groote Heide Valkenswaard zijn: het opstellen van tweetalige informatie voor nieuwvestigers in de paardenboulevard, ondersteuning bij de profilering van Valkenswaard als de plek in Brainport om "actief buiten te recreëren" en stimulering van het bestaande bedrijfsleven om aan te sluiten bij die profilering.

Naast deze samenwerkingsverbanden is er ook een groot aantal bilaterale samenwerkingsrelaties tussen de gemeente Valkenswaard, andere overheden, maatschappelijke organisaties en marktpartijen nodig om de gezamenlijke doelen te realiseren.

Governance partnerschappen

De bestaande partnerschappen hebben veel relaties met elkaar. Zo levert de Coöperatie Boven-Dommel vooralsnog ambtelijke ondersteuning voor De Groote Heide-samenwerking. Hebben De Groote Heide-samenwerking en Valkenswaard Marketing relaties op het gebied van marketing en



het toevoegen van waarde op recreatief-toeristisch gebied. Al deze organisaties hebben weer te maken met projecten die worden uitgevoerd vanuit de samenwerking in het Gebiedsakkoord Grenscorridor-N69, dat weer een relatie heeft met de mobiliteitsagenda van de MRE. Er zijn dus al veel dwarsverbanden en relaties. De gemeente Valkenswaard participeert in deze samenwerkingen en dient dit op gecoördineerde wijze te doen. Vanuit het programma De Groote Heide Valkenswaard wordt gecoördineerd en afgestemd, waarmee dit programma nog een extra plus creëert.

Het nieuwe partnerschap Gebiedsontwikkeling N69-Zuid vergt vanwege de Mutual Gains Approach en de hoge mate van afhankelijkheid van elkaar een nieuwe vorm van governance.

Er dient een gezamenlijk bestuurlijk besluitvormend orgaan te komen waarin de participerende partijen zitting hebben en besluiten nemen. Ook is de coördinatie van projecten die worden opgestart vanuit de gebiedsontwikkeling een aandachtspunt. Hiertoe dient een (programma)manager te worden aangesteld. In overleg met de toekomstige partners in deze samenwerking dient een governancestructuur te worden ontwikkeld.

Complexe governancestructuur

Dat de wereld voor de overheid steeds complexer wordt blijkt duidelijk uit de vele partnerschappen die nodig zijn om de doelen van de gemeente Valkenswaard te realiseren. De vele betrokken partijen en samenwerkingsverbanden maken de situatie onoverzichtelijk. Want op basis van onze visie op het De Groote Heide gebied hebben we een Valkenswaard programma opgesteld. Dit programma heeft voornamelijk betrekking op het Valkenswaardse grondgebied, waarvan we delen (projecten) in verschillende samenwerkingsverbanden met verschillende partners uitvoeren.

En verschillende samenwerkingsverbanden zorgen ook weer voor verschillende governancestructuren. Door de vele verschillende partners en samenwerkingsverbanden is bestuurlijke drukte niet te voorkomen. Wel kunnen we deze complexe situatie in goede banen leiden.

En dit allemaal onder de randvoorwaarde dat er rekening wordt gehouden met de belangen van de inwoners van Valkenswaard. Hierbij is het uitgangspunt dat de inwoners van Valkenswaard optimaal worden betrokken bij de activiteiten van de gemeente (burgerparticipatie) en dat onze inwoners ruimte krijgen om zelf initiatieven te nemen (overheidsparticipatie).

Daarmee komen we op de volgende keuzes in rol en organisatiestructuur voor dit programma.

Rol gemeente Valkenswaard

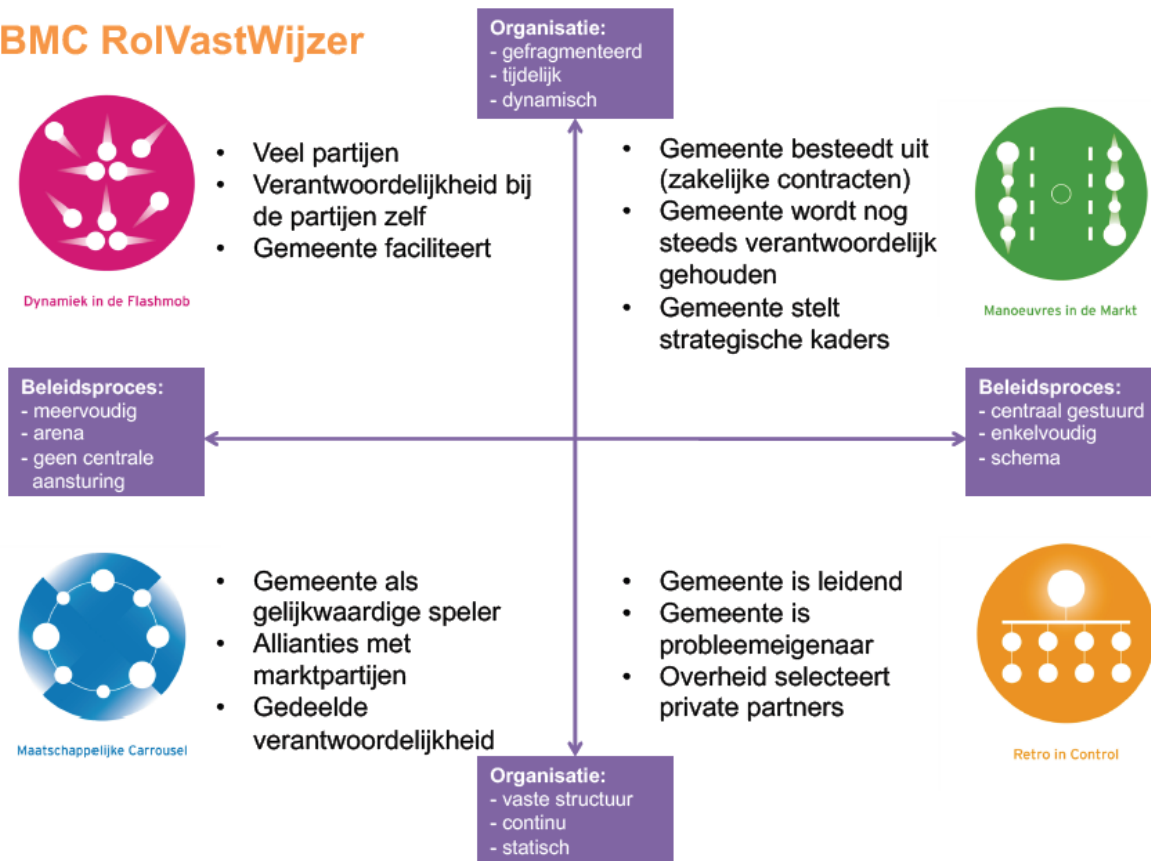
Hoe de uitvoering van de verschillende doelen en deelgebieden vorm gegeven moet worden, is erg afhankelijk van de rol die de gemeente in de verschillende opgaven wil en kan innemen. Bij het opstarten van nieuwe projecten en grootschalige ontwikkelingen is de neiging van overheden om in de meer traditionele rollen als ontwikkelaar of opdrachtgever te schieten. Valkenswaard wil werken vanuit vertrouwen in haar gebiedspartners en is bereid om per opgave te bekijken hoe zij dit uitgangspunt zo goed mogelijk kan vormgeven. Tegelijkertijd heeft de gemeente ook een taak in het inrichten, beheren en onderhouden van de publieke ruimte, waardoor het innemen van een leidersrol soms ook heel vanzelfsprekend is.

Bij het ontwikkelen van het gebied als duurzaam integraal leisurelandschap, is in de partnerschappen vooral behoefte aan een gelijkwaardige arena. De opgaven zijn zo complex dat de gemeente in veel projecten afhankelijk is van de samenwerking met (semi)publieke partijen en het initiatief van private partijen. Deze partijen zoeken allen een partnerschap, geen centrale aansturing.

Bovendien biedt de komst van de Omgevingswet kansen voor meer participatie en ruimtelijke innovatie. Vooruitlopend op de implementatie van de Omgevingswet bij Valkenswaard is daarom al nagedacht over de verschillende rollen die de gemeente in de verschillende fundamenteën van dit programma zou moeten innemen.

Daarbij is onderscheid te maken in vier rollen: Participant (rood), Regisseur (blauw), Opdrachtgever (groen) en Ontwikkelaar (geel), zie ook de afbeelding op de volgende pagina.

BMC RoIVastWijzer



Rol Valkenswaard in De Grote Heide Valkenswaard: Regisseur



De gemeente Valkenswaard heeft met haar Toekomstvisie haar ambities vastgelegd. Daarvan afgeleid, kan worden gezegd dat Valkenswaard haar rol in het fysieke domein faciliterend wil invullen. Toch kan het zo zijn dat in sommige opgaven meer regie vanuit de gemeente gewenst is, zoals bijvoorbeeld in dit programma. In het programma De Grote Heide Valkenswaard heeft de gemeente vooralsnog de rol van regisseur. De projecten worden gekenmerkt door meervoudige thematiek, de partners zijn gelijkwaardige spelers, met gedeelde verantwoordelijkheden. Voor het hele buitengebied geldt dat er een integrale opgave ligt, zonder dat centrale aansturing wenselijk is. Wel wordt al langere tijd samengewerkt, waardoor de organisatie redelijk continu is. Dit betekent dat de gewenste rol voor de gemeente die van “regisseur” is.

In de samenwerking De Grote Heide vervult Valkenswaard –naast de rol als gelijkwaardige speler– ook de taak van initiator. Deze wil zij graag blijven vervullen. Verder zullen in deze samenwerking op basis van situationele aspecten ook de andere rollen wisselend ingenomen moeten worden. In de ontwikkeling van een icon bij Achelse Kluis kan bijvoorbeeld gedacht worden aan een rol als participant, waarbij het primaat voor ontwikkeling ligt bij de bewoners en exploitanten van de Kluis. In de uitvoering van route- of natuurprojecten heeft de gemeente zowel een kaderstellende als uitvoerende rol (ontwikkelaar/ opdrachtgever). En ten aanzien van de marketing van het gebied is de gemeente een participant.

De duurzame doorontwikkeling van de leisurezone zal de gemeente in eerste instantie de leiding moeten nemen. Het aantrekken van nieuw aanbod en het duurzaam doorontwikkelen van het bestaande cluster is in eerste instantie een behoefte van de gemeente, die is dus probleemeigenaar. De verantwoordelijkheid voor het opstellen van een Programma van Eisen, de planvoorbereiding en het bij elkaar brengen van de partijen ligt daarom in eerste instantie bij de gemeente. Ook bij het aantrekken van nieuwe leisure-ondernemers heeft de gemeente een initiërende, uitnodigende en stimulerende taak.

Wanneer de strategische kaders echter eenmaal helder zijn, moet zo snel mogelijk overgeschakeld worden naar een regierol, waarbij allianties gemaakt worden met de recreatieondernemers, verenigingen van het Eurocircuit en anderen. Eenmaal aan tafel met elkaar zijn gemeente en private partners gelijkwaardige spelers. De recreatieondernemers en de gemeente delen een gezamenlijke verantwoordelijkheid bij de duurzame inrichting van de leisurezone.

De ontwikkeling van het kleinschalig en levendig agrarisch landschap én het beleefbaar maken van de paardenboulevard voor recreanten vraagt in vooralsnog om een regisserende rol van de gemeente. Om in die regierol te kunnen komen, moet de gemeente wel eerst nog een aantal strategische kaders opstellen. Op dit moment laat de gemeente een aantal sturingsinstrumenten onbenut. Door een aantal strategische kaders ten behoeve van de versterking van de landschappelijke- en beeldkwaliteit vast te stellen, wordt de gemeente weer een gelijkwaardige gesprekspartner van de paardensportbedrijven en andere ondernemers. Dit maakt het speelveld weer gelijkwaardiger. Vervolgens deelt de gemeente de verantwoordelijkheid voor de duurzame ontwikkeling en instandhouding van het kleinschalig agrarisch gebied met de andere belanghebbenden, zoals de paardenbedrijven, agrariërs, bewoners, terrein beherende organisaties en vrijetijdsondernemers. In sommige concrete activiteiten heeft de gemeente ook in dit deelgebied een ontwikkelende of opdrachtgeversrol, bijvoorbeeld als het gaat om de afwaardering van de Maastrichterweg. Ook hier wordt dit situationeel bepaald en streeft de gemeente uiteindelijk naar een faciliterende rol.

Samen met Provincie Brabant, Waterschap De Dommel, Vereniging Natuurmonumenten, gemeente Bergeijk en anderen moet rond de integrale duurzame gebiedsontwikkeling van de Grenscorridor N69-Zuid een partnerschap worden opgezet. Dit is een langdurige opgave waar voor de duur van het traject een vaste structuur noodzakelijk is. Wanneer het partnerschap voor gebiedsontwikkeling eenmaal staat, heeft de gemeente Valkenswaard ook hierin een regisserende rol; de gemeente is een gelijkwaardige speler die in de verantwoordelijkheden deelt in een alliantie met de publieke en private partners.

Overheidsparticipatie

Wanneer voor de leisurezone een duurzame basis van het programma bepaald en uitgevoerd is,



verandert de rol van de gemeente. De regierol is nodig voor de realisatie van een goede infrastructuur en bij het gezamenlijk bepalen van de kaders voor duurzame doorontwikkeling met partners.

Ook voor de ontwikkeling van de paardenboulevard geldt dat wanneer de kaders voor duurzame ontwikkeling eenmaal ingeburgerd zijn geraakt, de gemeente steeds meer de verantwoordelijkheid voor de uitvoering en instandhouding bij de partijen zelf kan laten.

Bij de duurzame doorontwikkeling van zowel leisurezone als paardenboulevard kan de gemeente na een eerste aanloopfase doorschakelen naar het invoeren van overheidsparticipatie, waarbij de gemeente vooral nog een faciliterende rol heeft. Valkenswaard kan steeds meer mee gaan werken als participant.

Organisatiestructuur

Voor de aansturing van het gebiedsontwikkelingsproces en dit programma is een stevige organisatiestructuur nodig. Tot nu toe is gewerkt met een stuurgroep die besluiten neemt en een projectteam dat ondersteunt om de besluitvorming inhoudelijk voor te bereiden.

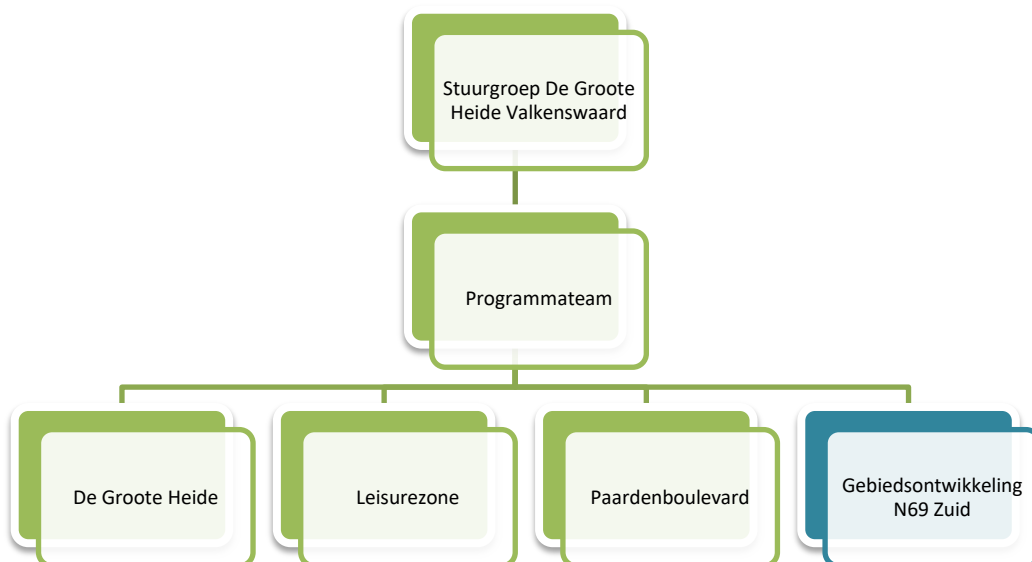
Stuurgroep Valkenswaard

Om als gemeente Valkenswaard regie te houden op de uitvoering van de visie in deze complexe omgeving, is het van belang om de samenwerking in de partnerschappen integraal te blijven afstemmen, coördineren en aansturen via een eigen Valkenswaardse stuurgroep, ondersteund door een programmamanager. Zij zijn gezamenlijk verantwoordelijk voor de programmering van de doelen in het programma, het creëren van de randvoorwaarden (middelen) en de uitvoering van de projecten. Daarbij gaat het zowel om de projecten waarvoor de gemeente Valkenswaard zelf verantwoordelijk is, als de coördinatie en sturing op de projecten die in samenwerkingsverbanden worden gerealiseerd. Wanneer een project in hoge mate overlapt met de portefeuille van een van de andere wethouders, kunnen deze portefeuillehouders incidenteel betrokken worden bij de besluitvorming in de stuurgroep.

Daar waar noodzakelijk kan worden opgeschaald naar besluitvorming in het College of de Raad. Bedoeling is dat mandaat voor besluitvorming rond uitvoeringsprojecten ligt bij de stuurgroep. Alleen in geval van het besluiten over politiek gevoelige, grootschalige (deel)projecten of het in uitvoering nemen van een project dat een aanzienlijk groter beroep doet op extra menskracht en middelen, wordt aan het College een voorstel voorgelegd. Die kan het wanneer nodig ter besluitvorming voorleggen aan de Raad.

Programmamateam Valkenswaard

De bestaande ambtelijke projectgroep wordt omgevormd tot een programmamateam, onder leiding van de programmamanager. Het programmamateam wordt gevormd door de uitvoerders van de visie, of zij nu projectleider of senior beleidsmedewerker zijn. Daarbij is deze groep aangevuld met de programma-ondersteuner(s).



Stuurgroep en programmamateam worden ondersteund door een programma organisatie die wordt gevormd door de programmamanager, programmasecretaris en projectassistent. Zij worden bijgestaan door een strategisch adviseur, strategische communicatie adviseur en financieel adviseur.

Actief grondbeleid

Actief grondbeleid voeren is een noodzaak om een duurzame integrale gebiedsontwikkeling in Valkenswaard mogelijk te maken. Voor de herstructurering van de N69-Zuid is veel grond nodig. Wanneer het partnerschap rond de gebiedsontwikkeling N69-Zuid gevormd wordt, zal grondstrategie ook een belangrijk onderwerp op de agenda zijn. Als partner in dit gebiedsontwikkelingsproces moet Valkenswaard ook (ruil)gronden kunnen inbrengen. Voor de Westparallel zijn hierover al afspraken gemaakt. Voor de gebiedsontwikkeling van de N69-Zuid moeten deze afspraken nog worden geconcretiseerd.

Ook voor het oplossen van de ontbrekende schakels in het nationaal natuurnetwerk (vroegere EHS) zijn in sommige delen van De Grootte Heide nog (ruil)gronden nodig. Deze twee doelen zijn belangrijke voorwaarden om van Valkenswaard een duurzame leisuregemeente te kunnen maken. En zoals gebleken uit de expert interviews is actief grondbeleid noodzakelijk om goede leisureondernemers aan te kunnen trekken. Je zal als gemeente bereid moeten zijn te investeren in de vestiging van een dergelijk bedrijf, bijvoorbeeld door te participeren in de ontwikkeling door gronden om niet in te brengen. De geïnterviewde leisure experts waren hierin unaniem; als je geen grond kunt aanbieden, dan ben je geen aantrekkelijke partner voor dit soort bedrijven en zullen zij zich niet in jouw gemeente vestigen.

De gemeente Valkenswaard heeft op dit moment geen actief grondbeleid. Hiermee laat de gemeente kansen om de uitvoering van haar ambities ten aanzien van een snelle, duurzame en integrale ontwikkeling van het buitengebied onbenut.

Om uit deze impasse te kunnen komen, moet het grondbeleid van de gemeente Valkenswaard zo snel mogelijk worden aangepast. Daarvoor moeten eveneens middelen gevonden worden om mee te kunnen handelen. Handelen kan door gronden in de aangewezen zones of locaties aan te kopen of andere gronden in handen van de gemeente te verkopen, maar ook door gronden te ruilen. Handelen in grond is minder risicovol dan veel overheden denken. Niet iedere grondtransactie is hetzelfde als speculeren, zolang niet meer geld dan de werkelijke waarde geboden wordt. Bovendien heeft het GOB voor omvorming van landbouwgronden naar natuurdoeleinden nog altijd middelen beschikbaar, wat het waardeverlies daarop compenseert. Wanneer je je grondbeleid slim uitvoert, kun je zelfs de kosten terug verdienen.

Het voeren van actief grondbeleid betekent niet alleen handelen in grond maar ook dat langdurige pachtcontracten moeten kunnen worden opgezegd of omgezet naar kortdurende pachtconstructies. De gemeente Valkenswaard heeft veel gronden in het buitengebied maar kan daar nu bijna niets mee doen omdat alle gronden langdurig verpacht zijn. De contracten in de aangewezen zones voor intensieve leisure of de zoekgebieden voor het realiseren van verbindende schakels in het natuurnetwerk zouden dus omgezet moeten worden, zodat er snel gehandeld kan worden wanneer er een kans voorbij komt. Nu zit het merendeel van de gemeentelijke grondeigendommen op slot. Ook hieraan moet worden gewerkt om een versnelling in de uitvoering van de leisureambities voor elkaar te kunnen krijgen.

Overigens, bij de vaststelling van de Kadernota Zuidzone in 2014 is de mogelijkheid tot actief grondbeleid voeren in de leisurezone al (deels) geregeld. Dit besluit moet nog wel geëffectueerd worden in het huidige grondbeleid en vertaald worden naar een handelingskader voor het bestuur.

Communicatie en participatie

Valkenswaard gaat zich actief ontwikkelen als leisuregemeente, met het profiel 'Actief buiten zijn'. Dit past precies in de lijn van Valkenswaard Marketing die Valkenswaard op de kaart zet als een gemeente waar het "actief wonen en recreëren is in sterk leisure aanbod".

Een sterk profiel in de markt zetten, gaat niet vanzelf en is een kwestie van een lange adem. De integrale gebiedsvisie voor ons buitengebied, het programma De Grootte Heide Valkenswaard (DGH VW), staat ook niet op zichzelf. De gebiedsvisie haakt aan bij diverse documenten, waarvan de Toekomstvisie 2030 de belangrijkste is. In deze Toekomstvisie 2030 is namelijk de ambitie verwoord dat Valkenswaard in 2030 één miljoen extra bezoekers wil aantrekken -bovenop de huidige jaarlijkse bezoekers.

Participatie

In aanloop naar de gebiedsvisie, is een participatietraject geweest waar met diverse partijen uit de samenleving is gewerkt aan een integraal afgewogen beeld. Er zijn integrale werksessies en diverse interviews gehouden. Via het samenwerkingsverband De Grootte Heide zijn ook de regiogemeenten geïnformeerd over de gebiedsvisie De Grootte Heide Valkenswaard. Raad en college zijn in december 2016 via themabijeenkomsten op de hoogte gebracht van de stand van zaken. In deze periode is nog geen brede publiciteit gezocht, dit gebeurt straks bij de uitvoering van dit programma.

Programma

Na het vaststellen van de gebiedsvisie en dit programma door de raad, belandt de communicatie in een volgende fase. Dan worden ook andere, extra doelgroepen belangrijk, zoals inwoners, bezoekers en recreanten. De activiteiten en projecten die uit het programma voortkomen, worden via de gemeentelijke kanalen en vrije publiciteit onder de aandacht gebracht. Daarnaast zal voor een deel van de communicatie worden opgetrokken met de communicatie en marketing van het samenwerkingsverband De Grootte Heide. Dit is nodig voor de Valkenswaardse positionering in de Brainportregio en om zichtbaar te zijn als onderdeel van het brandingsconcept De Grootte Heide. Ook trekt de communicatie over dit gemeentelijke programma in deze fase waar nodig en gewenst op met Valkenswaard Marketing en/of de communicatie van de twee andere gemeentelijke programma's: Masterplan Centrum en Bereikbaar Valkenswaard. Een planning van de activiteiten is te vinden in bijlage 6.

Overig instrumentarium

Er zijn in het verleden veel handreikingen en documenten gemaakt maar niet al deze planologische of beleidsinstrumenten zijn vastgesteld. Hierdoor zijn in het buitengebied ontwikkelingen gaande waarop de gemeente maar weinig grip heeft en zonder slagpennen kun je niet vliegen.

Belangrijke instrumenten om op korte termijn te realiseren zijn:

- Implementatie van de Omgevingswet: deze wet biedt de gemeente de ruimte om meer bestuurlijke afwegingsruimte te nemen. Daarmee ontstaat de mogelijkheid om voor dit programma te zoeken naar een optimaal (planologisch) kader. Bijvoorbeeld door meer ontwikkelruimte te creëren via het structuurplan (met vastgestelde kaart).
- Bestemmingsplan buitengebied: Aan een actualisatie van het bestemmingsplan buitengebied wordt op dit moment gewerkt. Na vaststelling van de gebiedsvisie die bij dit programma hoort, moet snel een vertaalslag gemaakt worden naar de gemeentelijke structuurvisie en moet de bijbehorende kaart geactualiseerd en vastgesteld worden. Zo ontstaat een juridische basis voor verdere ontwikkeling van de ambities.
- Landschapskwaliteitsplan: Het gemeentelijke landschapsontwikkelingsplan is nog tot 2020 geldig. Een aantal projecten die daarin genoemd zijn, zijn al wel voltooid. Er is daarom ruimte om het landschapsontwikkelingsplan aan te vullen op basis van de nieuwe gebiedsvisie. Hiervoor kan een

aanvullend landschapskwaliteitsplan opgesteld worden waarin de nieuwste inzichten vertaald worden naar projecten.

- Beeldkwaliteitsplan: Om nieuwe functies in het buitengebied goed in te kunnen passen zodat zij ook duurzaam aan de kwaliteit van het landschap bijdragen, is het noodzakelijk om het landschapskwaliteitsplan ook door te vertalen tot een beeldkwaliteitsplan en dat vast te stellen. Daarmee kan de gemeente een regierol invullen bij de ontwikkeling van het kleinschalig agrarisch landschap en de paardenboulevard. Hierbij moet ook een tweetalige handreiking worden gemaakt, zodat Nederlandstalige maar ook internationale paardensport-ondernemers weten wat wel en niet de bedoeling is in het buitengebied.
- Planvoorbereiding leisurezone: om nieuwe leisureondernemers aan te kunnen trekken en voor de duurzame doorontwikkeling van het bestaande leisurecluster is het belangrijk om zo snel mogelijk de planvoorbereiding op te starten. Dit begint met het vormen van een partnerschap met de ondernemers in de leisurecluster om gezamenlijk een plan van aanpak op te stellen voor een duurzaam ontwikkelprogramma van het gebied. Ook kan alvast worden voorgesorteerd op de nieuwvestiging door de planologische- en milieuprocedures bij voorbaat te doorlopen.

Belangrijk is het om na vaststelling van de integrale gebiedsvisie en dit programma zorg te dragen voor een goede doorvertaling naar het al bestaande beleid. Bij herziening van beleidsdocumenten moet goed intern afgestemd worden zodat daarin ook meer één lijn wordt aangebracht.

Financiële middelen en capaciteit

Voor de realisatie van visie en doelen zijn natuurlijk ook financiële middelen nodig. Daarbij kan onderscheid gemaakt worden in twee soorten middelen: financiële middelen voor de *uitvoering van het programma en de projecten* en financiële middelen voor *personele capaciteit*. In het schema hieronder is aangegeven wat nodig is voor de inzet van zowel personeel als voor de uitvoering van de sleutelprojecten.

Een deel van de middelen die benodigd zijn, is al gedekt in de begroting van 2017 en in sommige gevallen is ook structureel al financiering geregeld voor inzet van personeel. In andere gevallen moet de dekking nog gevonden worden in de komende jaren. Dit zal dan via de Nota Kaders en de Berap moeten worden geregeld.

Personele inzet

Gekeken naar de inzet die benodigd is voor de eerste paar jaren komen we uit op onderstaand schema.

Personele consequenties	Meerjarig	Incidenteel	Reeds gedekt	Nog te dekken
1. Algemene aansturing programma en partnerschap GO N69-Zuid	Programmamanager 1,0 fte		€ 80.000,- in meer-jarenbegroting	€ 0,-
2. Incoon creëren Achelse Kluis		Projectleider 0,2 fte gedurende 1½ jaar		Projectleider 0,2 fte gedurende 1½ jaar
3. Natuurraamwerk versterken	Beleidsmedew. 0,2 fte		Binnen reguliere formatie	
4. Natuurpoort Venbergen versterken		Projectleider 0,2 fte gedurende 1½ jaar		Projectleider 0,2 fte gedurende 1½ jaar
5. Recreatief raamwerk versterken	Beleidsmedew. 0,2 fte Projectleider 0,5 fte Projectonderst. 0,1 fte		Binnen reguliere organisatie	Projectleider 0,5 fte gedurende 4 jaar Projectonderst. 0,1 fte gedurende 4 jaar
6. Stimuleren ondernemerschap	Beleidsmedew. 0,1 fte	Projectleider 0,2 fte gedurende 1½ jaar	Binnen reguliere formatie	Projectleider 0,2 fte gedurende 1½ jaar
7. Paardenboulevard		Accountman. 0,5 fte gedurende ½ jaar		Accountman. 0,5 fte gedurende 1½ jaar

Personele consequenties	Meerjarig	Incidenteel	Reeds gedekt	Nog te dekken
8. Leisurezone incl. Eurocircuit	Projectleider 1,0 fte Projectonderst. 0,4 fte			Projectleider 1,0 fte gedurende 4 jaar Projectonderst. 0,4 fte gedurende 4 jaar
9. Evenementenparkeren		Projectleider 0,1 fte gedurende 1½ jaar		Projectleider 0,1 fte gedurende 1½ jaar
<u>Voor het totale programma</u>	Programmamanager Beleidsmedewerker 0,5 fte Projectleider 1,5 fte Projectondersteuning 0,5 fte	Projectleider 0,7 fte (1½ jaar) Accountman. 0,5 fte (1½ jaar)	€ 80.000 Regulier	€ 0 € 0 € 120.000 x 4 jaar € 30.000 x 4 jaar € 56.000 x 1½ jaar € 40.000 p.j. x 1½ jaar

Als we de bovenstaande opzet vertalen naar een meerjarenschijf voor de komende 4 jaar, dan ziet de benodigde (aanvullende) investering er als volgt uit.

	2017	2018	2019	2020	2021
Meerjarig		Projectleider 1,5 fte € 120.000 Projectondersteuning 0,5 fte € 30.000	Projectleider 1,5 fte € 120.000 Projectondersteuning 0,5 fte € 30.000	Projectleider 1,5 fte € 120.000 Projectondersteuning 0,5 fte € 30.000	Projectleider 1,5 fte € 120.000 Projectondersteuning 0,5 fte € 30.000
Totaal meerjarig		€ 150.000	€ 150.000	€ 150.000	€ 150.000
Incidenteel	Projectleider 0,7 fte € 56.000 x ½ = € 28.000 Accountman. 0,5 fte € 40.000 x ½ = € 20.000	Projectleider 0,7 fte € 56.000 Accountman. 0,5 fte € 40.000			
Totaal incidenteel	€ 48.000	€ 96.000			
Totaal	€ 48.000	€ 246.000	€ 150.000	€ 150.000	€ 150.000

Financiële middelen uitvoering

Hieronder is een financiële raming gemaakt van kosten voor uitvoering van de sleutelprojecten uit het programma. De kleuren corresponderen met de kleuren van de doelen. Indien de projecten meerdere doelen dienen, is gekozen voor de kleur van het doel waaraan het project in overwegende mate een bijdrage levert.

In de laatste kolom zijn de bedragen die reeds in de begroting 2017-2020 zijn opgenomen weergegeven. De cursief gedrukte bedragen zijn investeringen die wel opgenomen in de meerjarenbegroting 2017-2020, maar voor deze investeringen heeft de gemeenteraad nog geen mandaat verleend aan het college.

Projectnaam en werkstappen	2017 / 2018	2019 / 2020	Lange termijn	Reeds opgenomen in begroting 2017
1. Partnerschap GO N69-Zuid				
<ul style="list-style-type: none">• Plan van aanpak gebiedsontwikkeling• Afspraken over PAS• Afstemming met Bereikbaar Valkenswaard• Voorstel grondstrategie	€ 25.000		PM	
2. Icoon creëren bij Achelse Kluis				
<ul style="list-style-type: none">• Programma van Eisen• Bijzondere eyecatcher / icoon Achelse Kluis (ism DGH partners, abdij, heideboerderij en terreinbeheerders SBB en VNM): bijzondere kapel/uitkijktoren, wandelpaden in gebied langs Tongelreep• Geschatte benodigde investering per gemeente € 250.000 (x 6 gemeenten = 1,5 mln.)		€ 15.000 kapitaallast		

Projectnaam en werkstappen	2017 / 2018	2019 / 2020	Lange termijn	Reeds opgenomen in begroting 2017
3. Natuurraamwerk versterken				
<ul style="list-style-type: none"> • Uitbreiden DGH-samenwerking met Terreinbeheerders en gemeente Waalre • In beeld brengen ontbrekende schakels (werksessie met terreinbeheerders) • Opstellen Landschapskwaliteitsplan • Opstellen Beelkwaliteitsplan 	€ 40.000 € 35.000		PM	
4. Natuurpoort De Malpie kwalitatief versterken				
<ul style="list-style-type: none"> • Plan van Aanpak en projectvoorstel opstellen voor een verdere upgradering van Natuurpoort Venbergse Molen (ism routebureau, ondernemers e.a.), o.a. verfraaiing entree (verlichting, aanpak bermen en aankleding Molenstraat), opslagplaats kano's (buiten het zicht), stimulering verbetering horeca, bewegwijzering naar natuurpoort (centrum) • Kinderspeelplaatsen in de natuur 	€ 25.000		PM	

Projectnaam en werkstappen	2017 / 2018	2019 / 2020	Lange termijn	Reeds opgenomen in begroting 2017
5. Recreatief raamwerk versterken				
<ul style="list-style-type: none"> • Kwaliteit netwerk en ontbrekende schakels <ul style="list-style-type: none"> ○ Ommetje op de Malpie: € 30.000 voorbereidingskrediet in 2017 met mandaat vanuit de raad aan het college. Uitvoeringskrediet € 270.000 zonder mandaat vanuit de raad aan het college. ○ Fietspad Malpie: € 88.000 voorbereidingskrediet in 2017 met mandaat vanuit de raad aan het college. Uitvoeringskrediet € 787.000 zonder mandaat vanuit de raad aan het college. ○ Aanleg ruiter- en menroute netwerk, eenmalig € 20.000,-(2017) ○ Fiets/wandelbrug over de Dommel bij Achterstebrug: geschatte investering € 400.000 ○ Onderzoeken wandelronde bij Taamvenhoeve: uitvoering middellange tot lange termijn ○ Onderzoeken wandelroute Achelse Kluis – Borkel, uitvoering middellange termijn ○ Onderzoeken verbetering verbinding Brugse Heide-Abdijweg, uitvoering middellange termijn ○ Onderzoeken en uitvoeren verbeteren Kromstraat (verbinding natuurpoort Venbergse Molen-Markt): ○ Onderzoeken versterking recreatieve bewegwijzering aantrekkelijke gebieden: PM, ism DGH-sw, uitvoering middellange termijn ○ Trekpondje Dommelen-Zuid (waterschap doet onderzoek) ○ Fietspad Lage Heide-Kromstraat: middellange termijn (GREX) ○ Onderzoek kwaliteit, ontbrekende schakels ism Visit Brabant 				<p>€ 30.000</p> <p>€ 270.000</p> <p>€ 88.000</p> <p>€ 787.000</p> <p>€ 20.000</p>
	regulier	kapitaallast € 25.000		
	regulier	PM		
	€ 20.000	PM		
	regulier	PM		
	regulier	PM		
	regulier	PM		
	€ 10.000	PM		

Projectnaam en werkstappen	2017 / 2018	2019 / 2020	Lange termijn	Reeds opgenomen in begroting 2017
<ul style="list-style-type: none"> • Beleving/storytelling/attractiepunten (publiek) <ul style="list-style-type: none"> ○ Barbecueplekken ○ Samenwerking DGH-Visit Brabant: verhalen/themaroutes, etc ontsluiten, o.a. herstellen en zichtbaar maken Schans van Weert, thema watermolens, Valkeniers-verleden op heide zichtbaar maken 				
6. Stimuleren ondernemerschap				
<ul style="list-style-type: none"> • Gebiedsmanager inzetten (DGH-sw) t.b.v. agrarische verbreding • Plan van Aanpak voor attractiepunten samen met partners in gebied opzetten, voucherregeling, etc: (DGH-sw) • Afspraken maken Valkenswaard Marketing 	Inhuur: € 35.000 werkbudget € 10.000	PM		
7. Paardenboulevard				
<p>Paardenboulevard (subprogramma)</p> <ul style="list-style-type: none"> • Accountmanager inzetten, acquisitie spin-off activiteiten, netwerk met andere ondernemers in de regio (niet paardensport). Ook verantwoordelijk voor informatievoorziening en verstrekking ism Valkenswaard Marketing. Informatieleaflets en gebruikersinformatie Engelstalig (ism Valkenswaard Marketing) • Landschapsonwikkelingsplan herzien en aanpassen aan nieuwe gebiedsvisie en traject gebiedsontwikkeling. Hierop expertise benutten of inhuren als supervisor • Verhogen kwaliteit openbare ruimte (ambitie / kwaliteitsmeetlat bepalen) 	€ 15.000 (werkbudget)	PM	PM	

Projectnaam en werkstappen	2017 / 2018	2019 / 2020	Lange termijn	Reeds opgenomen in begroting 2017
8. Leisurezone				
<ul style="list-style-type: none"> • Leisurezone (subprogramma) <ul style="list-style-type: none"> ○ Programma van Eisen formuleren ○ Actief grondbeleid mogelijk maken ○ Duurzame ontwikkelingsvisie zone opstellen (incl. bestaande functies), haalbaarheidsonderzoek en uitvoeringsprogramma schrijven ○ Partnerschap met initiatiefnemer opzetten ○ RO-procedures doorlopen/planvoorbereiding vooraf doorlopen ○ Infrastructuur realiseren ○ Omgevingsmanagement: waaronder afstemming aansluiting N69, waterschap, terreinbeheerders, e.a. 	€ 50.000	PM	PM	
<ul style="list-style-type: none"> • Transformatie Eurocircuit (ism verenigingen, onderdeel van leisurezone) <ul style="list-style-type: none"> ○ Partnerschap en samenwerkingsverband opzetten met verenigingen (e.a.?) ○ Haalbaarheidsonderzoek transformatie: technisch en economisch ○ Nieuw inrichtingsplan en samenwerkingsovereenkomst (ism verenigingen) ○ Herziening bestemmingsplan, vergunningen etc. ○ Herziening huurovereenkomsten 	€ 75.000	PM	PM	

Projectnaam en werkstappen	2017 / 2018	2019 / 2020	Lange termijn	Reeds opgenomen in begroting 2017
9. Evenementenparkeren				
Evenementenparkeren: 1 parkeerterrein voor alles - Programma van Eisen opstellen - Planvoorbereiding: onderzoek beste locatie + inrichtingsplan en bestek - Uitvoering				€ 700.000
Totaal aanvullend nodig voor uitvoeringsprojecten De Groote Heide	€ 340.000	€ 40.000 + PM	PM	1.195.000

Kosten verdeeld over de jaarschijven

	2017	2018	2019	2020
Sleutelprojecten	€ 0	€ 340.000	€ 40.000 + PM	€ 40.000 + PM

Subsidies

Naast de inzet van eigen middelen liggen er ook diverse mogelijkheden om subsidies te benutten. Zo zijn er nationale en provinciale middelen beschikbaar voor het invullen van de ontbrekende schakels in het Nationale NatuurNetwerk (voorheen EHS), is er wellicht kans op financiering van het Life-programma van de EU en hebben ook andere overheden nog middelen beschikbaar om te benutten voor een aantal doelen uit dit programma. De samenwerking met de Cooperatie Boven-Dommel biedt kansen voor de samenwerking De Grootte Heide om kans te maken op middelen uit de provinciale programma's. De samenwerking met de Belgische buurgemeenten in De Grootte Heide zou ook nog kansen op Europese subsidiestromen kunnen opleveren. Dit is in dit stadium van het programma nog niet in beeld gebracht. Bij de doorontwikkeling van dit adaptieve programma is het verstandig om een subsidiescan te doen om meer inzicht te krijgen in de mogelijkheden om geld met geld te maken.

Daarbij moeten niet vergeten worden om ook zoveel mogelijk werk met werk te maken, samen met de partners. Dit scheelt aanzienlijk in de kosten van de uitvoering, waardoor middelen efficiënter en effectiever kunnen worden ingezet op de integrale doelen.

Bijlage 1: Gesprekspartners

Dit visiedocument is samengesteld via een interactief proces met externe lokale partners.

Tijdens een drietal werksessie met vertegenwoordigers uit de sector vrijetijdseconomie en natuur & landschap zijn de kwaliteiten en uitdagingen van het gebied in kaart gebracht.

Sector vrijetijdseconomie

- Ger Swinkels: Innocity/Valkenswaard Marketing
- Michel Geenen: Rofra Sportieve Arrangementen
- Ad van Veldhoven: Bosherberg Hariba Lorifa
- Jef van Stratum: Centrum management
- Peter Moezelaar: VVV
- Annelies Ziegenhardt: VVV
- Jos Tielen: De Groote Heide samenwerking
- Antoine Tonneijk: Center Parks De Kempervennen

Sector natuur & landschap

- Hanne Baudoin: Waterschap De Dommel
- Martijn Fliervoet: Brabants Landschap
- Michel Hendrix: Natuurmonumenten
- Bas Verbeek: Groen en Heem
- Gerard Schellekens: Plattelandsvereniging
- Truus Phifrons: ZLTO
- Mark van Kuijk: ZLTO
- Cor Geluk: Landschapsarchitect

Met een aantal sleutelfiguren vanuit de paardenboulevard zijn interviews gehouden over hun visie en behoeften als het gaat om de ontwikkeling van het gebied rond de Maastrichterweg en Borkel en Schaft:

- Familie van den Heuvel: Rijtuigenmuseum, koetsenmakerij
- Dirk van Santvoort, Makelaar
- Preetha Exell: Stal Boyd Exell
- Fred van Lierop: Stal Tops

Geïnterviewde leisure-experts zijn:

- Cees Slager, voormalig adviseur Europese commissie leisure en eigenaar Molecaten Groep
- Bart de Boer, voormalig directeur Efteling, Eindhoven Airport en bestuurslid Visit Brabant
- Greg Richards, lector aan de NHTV, o.a. gespecialiseerd in ontwikkeling van leisureclusters

Gesproken over de ambities van Valkenswaard en hoe die overeenkomen met de belangen van deze potentiële partners:

- Stichting Brainport: Anne Verhaag
- Vereniging Natuurmonumenten: Christ Reijnen, gebiedsontwikkelaar
- Eindhoven 24/7: Eric Boselie
- Provincie Brabant, integraal ambtelijk afstemmingsoverleg met: Henk van Dongen, Hans Rozen, Michel Reinders, Anja van den Bogert

Bijlage 2: Doelenboom

- **Versterken natuurraamwerk**

- Kwaliteit en kwantiteit natuurraamwerk versterken
- Afmaken natuurnetwerk door invulling van ontbrekende schakels
- Schaalverkleining van het agrarische landschap
- Levendig agrarisch landschap door verbreding van functies
- Gebiedseigen inpassing van nieuwe functies in het buitengebied



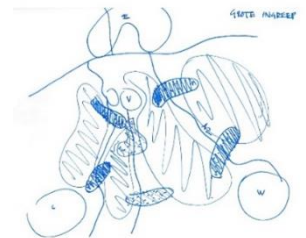
- **Versterken van het recreatieve raamwerk**

- Verhogen kwaliteit routenetwerken
- Afmaken routenetwerken door invulling ontbrekende schakels
- Verhogen beleving routenetwerken
- Toename attractiepunten en horeca in buitengebied
- Creëren van herkenbare hoofdroutes vanuit de steden het gebied in
- Natuurpoorten als natuurlijk startpunt voor bezoekers
- Versterken van recreatieve verbindingen tussen dorpen en buitengebied
- Creëren van een icoon -een 'place to be'- om het gebied mee op de kaart te zetten



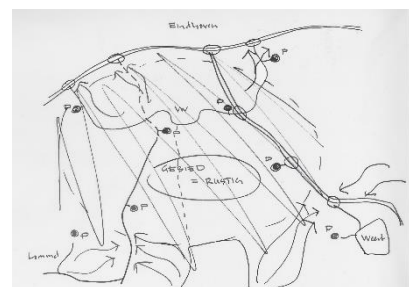
- **Waarde toevoegen door grote ingrepen/ intensieve leisureontwikkelingen**

- Versterken gebiedsprofiel door toevoegen aanbod van attracties, evenementen en verblijfaccommodaties die passen bij en bijdragen aan het gebiedsprofiel
- Transformatie van bestaande aanbod leisurecluster naar duurzame leisurezone
- Recreatief beleefbaar maken van het gebied en zo meer spin-off creëren vanuit de bekendheid van de paardenboulevard
- Versterking van het topsportcluster in de paardenboulevard door vestiging van meer en aanverwante paardenbedrijven.
- Spin-off creëren voor centrum en dorpen door gebiedsprofiel ook mee te nemen in ontwikkeling detailhandel en horeca



- **Bereikbaarheid**

- Opheffen van barrières
- Afname verkeersdruk kerngebied
- Borgen leefbaarheid Borkel & Schaft door verminderen sluip- en vrachtverkeer
- Sturing op bezoekersstromen en parkeren door realisatie natuurpoorten en entrees
- Vergroten parkeermogelijkheden voor evenementen



Bijlage 3: Projectenlijst

<p style="text-align: center;">NATUURRAAMWERK natuur en landschap kwalitatief versterken en levendig houden</p>	2017/2018	MIDDEN LANG TERMIJN	LANGERE TERMIJN	DGH SAMENWERKING	LEISUREZONE	PAARDENBOULEVARD	N69 ZUID
Natuurcompensatie bosgebied leisurezone		*					
Zoneringsplan opstellen		*		*	*	*	*
Versterken ecologische kwaliteit natuurgebieden			*	*			
Natte hooigraslanden in de beekdalen herstellen		*		*			
Ontbrekende schakels Natuurnetwerk Brabant invullen	*	*	*	*			
Rotonde beplanting aansluitend maken	*				*		
Verhoging kwaliteit inpassing wegen tussen Abdijweg en Achelse Kluis		*			*		
Nieuwe verdienmodellen; streekproducten verkoop	*	*			*		
Voedselbossen of energiebossen		*			*		
Bio-boeren		*			*		
VAB's benutten voor paardenbedrijven	*	*	*			*	
Realisatie sloop afgeschreven agrarische gebouwen	*				*		
Onderzoek Edelherten in DGH	*			*			
Permacultuur voedsel bus, cursussen		*			*		
Koopeenkoe.nl		*			*		
Streekproducten via internet aanbieden		*			*		
Niche markten benutten, kruiden, mediterraan, onderzoeken stimuleren transformatie		*			*		
Beleefbaar maken Schans van Weert		*		*			
Aanleg vlonderpaden		*		*			

RECREATIEF RAAMWERK	2017/2018	MIDDEN LANG TERMIJN	LANGERE TERMIJN	DGH SAMENWERKING	LEISUREZONE	PAARDENBOULEVARD	N69 ZUID
Verrijking van de routes:							
Bruggen/oversteekplaatsen beken benoemen en uitwerken in project voorstellen; Dommel, Keersop, Tongelreep	*			*			
Recreatieve hotspots: overstap mogelijkheden voor wandelen, paardenrijden, fietsen, kano – startpunt van je dagje uit	*			*			
Vlonderpaden bij ommetje Malpie	*				*		
Storytelling	*			*			
Beleefbare natuurpaden, bloten voetenpad		*		*			
Recreatieve routing beekdalen, thema van maken voor de regio, rondjes maken		*		*			
Meer afstappunten kanoroute met natuurlijke uitstap en aanlegplaatsen		*		*			
Ontwikkeling/verbinding nieuwe routes							
Van Van Abbe naar Achelse Kluis	*			*			
Verbinding Dommelpad	*			*			
Verbinding Achterstebrug richting België	*			*			
Kwaliteit fietspad Malpie verbeteren	*				*		
Cultuurhistorie: archeologisch - bevrijdingsroute WO2	*	*		*			
Dommelen bierroute	*				*		
Tops paardenroute	*				*		
Route Achelse Kluis naar Borkel en Schaft		*			*		
Filmroutes		*		*			
Verbinding route Taamvenhoeve			*		*		
Bekenroute			*	*			
Musearoute			*	*			
Landart langs wandel en fietsroutes			*	*			
Ontwikkeling attractiepunten voorzieningen							
Boerderijwinkels maken	*				*		
Tuin de Wijtens	*				*		
Hoogwaardig activiteitenprogramma							
Zichtpunten markeren, bijzondere punten buitengebied en deze verbijzonderen		*			*		

Recreatie voorzieningen							
Oplaadplaats elektrische fietsen bij natuurpoorten en horeca		*			*		
Fietspompen plaats bij natuurpoorten en horeca	*				*		
Natuurspeeltuinen	*				*		
Trekpondje over de Dommel	*				*		
Vogelaars uitkijkposten	*				*		
Geocoaching	*	*			*		
BBQ plaatsen	*				*		
Bankjes / picknick plaatsen langs de route		*			*		
Buiten fitness: hardlopen, bootcamp park, meditatie, yoga		*			*		
Mountainbike ATB evenementen		*			*		
Icoon – place to be							
Ontwikkeling gebiedsicoon	*				*		
Uitkijkpunt nabij Achelse Kluis		*		*			
Natuurpoort							
Ontwikkeling startpunt natuurpoorten / place to be	*			*	*		
Inpassing kleinschalige natuurpoorten	*			*	*		
Natuurpoort de Malpie	*				*		
Informatiecentrum over Malpie, natuurpoort – upgraden info voorzieningen	*				*		
Opwaarderen Molenstraat – verbinding natuurpoort - centrum		*		*			
Gratis Wifi punten		*		*			
Kinderspeelplaatsen		*		*			
Valkenswaard Marketing							
Afspraken maken taken marketingorganisatie in relatie tot uitvoeringsprogramma DGH-vw: afstemming doelgroepkeuze	*			*			
Informatiepakket voor nieuw vestigers/personeel/bezoekers	*			*			
Meertalige brochures	*			*			
Imago verbetering: promotie gebied	*			*			
Modernisering VVV-diensten	*			*			
Ontwikkel sociale activiteiten voor Engelstaligen		*		*			
Voucher samenwerking met particulieren initiatieven			*				

INTENSIEVE LEISURE – GROTE INGREPEN	2017/2018	MIDDEN LANG TERMIJN	LANGERE TERMIJN	DGH SAMENWERKING	LEISUREZONE	PAARDENBOULEVARD	N69 ZUID
Paardenboulevard							
Handreiking beeldkwaliteit buitengebied Borkel en Schaft (NL/UK) opstellen t.b.v. nieuwvestigers	*					*	
Accountmanager paardenboulevard aanstellen	*					*	
Inrichtings- en beheerplan paardenboulevard opstellen en uitvoeren							
Veiligheid en oversteekbaarheid Maastrichterweg vergroten hoogwaardige openbare ruimte	*						*
Maastrichterweg downgraden	*					*	
Bereikbaarheid en verkeersgeleiding transport paarden en andere aanvoer van de bedrijven		*				*	
Maaibeheer tegen giftige kruiden		*				*	
Beeldkwaliteit omgeving							
Paardenhekwerk om boulevard	*					*	
Poort paardenboulevard	*					*	
Acquisitie hoogwaardige verblijfsaccommodatie paardenboulevard	*					*	
(Lobby)Paardenevenementen PAS in DNA evenementen subsidies	*					*	
Horeca uitbreiden met faciliteiten voor tijdelijke parkeren paarden	*					*	
Herinrichten openbare ruimtes Schaft hoogwaardige luxe	*					*	
Leefbaarheid, ruimtelijk als onderdeel van Borkel en schaft buitengebied	*					*	
MVO: bedrijven welke wat bijdrage voor de gemeenschap		*				*	
Duurzame leisure							
Eurocircuit gebruiken voor laagdrempelige activiteiten	*				*		
Landschappelijke inpassing/ontwikkelingen circuit	*				*		
Onderzoek realisatie geluidloos circuit	*				*		
Ruimte voor innovatie en experimenten		*			*		
Leisurezone							
Plan voorbereidingen Programma van Eisen opstellen t.b.v. beoordeling nieuwe initiatieven en ontwikkeling van de locatie	*				*		
Bestemmingsplan en grondbeleid aanpassen leisurezone	*				*		
Planvoorbereiding ontwikkellocatie leisurezone	*				*		

Valkenswaard vrijetijds-ondernemers: informatiepakket samenstellen (DGH-niveau)	*				*		
Aantrekken nieuwe trekker		*			*		
PPS opzetten voor ontwikkeling leisurezone met initiatiefnemer(s)	*				*		
Uitbouw leisurezone - pretpark – grootste klimbos van Nederland - actief buiten zijn		*			*		
Hoogwaardige verblijfsaccomodatie							
Molecatenpark in het bos		*			*		
Onderzoeken kwaliteitsverbeteringsmogelijkheden bestaande kampeertreinen							
Glamping	*				*		
Kamperen in de natuur	*				*		
Kamperen op de boerderij	*				*		
Lodges	*				*		
Safari 'small five'	*				*		

BEREIKBAARHEID	2017/2018	MIDDEN LANG TERMIJN	LANGERE TERMIJN	DGH SAMENWERKING	LEISUREZONE	PAARDENBOULEVARD	N69 ZUID
N69-Zuid Grenscorridor							
Verkeerplan buitengebied uitwerken (0+ maatregelen)	*						*
Partnership provincie – Valkenswaard – Bergeijk - VNM uitwerken: PPS	*						*
Grondstrategieplan opstellen	*			*			*
Tunnel N69	*			*			*
Zoneringsplan opstellen	*						*
Beleefbaar maken Schans van Weert	*						*
Natuurbruggen met gebieden verbinden		*		*			*
Ecoducten combineren met wandelstructuren		*		*			*
Bezoekersstromen sturen							
Visitormanagementplan opstellen		*		*			*
Bewegwijzering DGH – Malpie – centrum Valkenswaard	*			*			*
Bereikbaarheid Natuurpoort	*						*
Parkeervoorzieningen realiseren natuurpoorten	*						*
HOV		*	*				*
OV-fietsen		*	*				*
Parkeervoorzieningen evenementen (Valkenswaard Zuid)		*			*	*	*

Bijlage 4: Voorbeeld projectformat

PROJECT 1	
<NAAM>	
TREKKER:	
AANLEIDING:	
DOELSTELLINGEN:	•
PROJECTRESULTAAT:	•
ORGANISATIE	•
PROJECTONDERDELEN:	•
KOSTEN:	•
RISICO'S:	•
RELATIE MET ANDERE PROJECTEN:	•
ROL GEMEENTERAAD:	
STAND VAN ZAKEN:	

Bijlage 5: Format Voortgangsrapportage

VOORTGANGSRAPPORTAGE		
Project <NAAM>		
Bestemd voor:		
Opdrachtgever	Bestuurlijk:	
	Ambtelijk:	
Projectleider:		
Periode :		
Versiedatum:	<i>Datum vaststelling stuurgroep</i>	
Projectresultaat:		

Projectfase					
Initiatief	Definitie	Ontwerp	Voorbereiding	Realisatie	Nazorg

Terugblik:		Belangrijkste activiteiten en resultaten in periode: .. t/m ..	
Vooruitblik:		Te verwachten resultaten/beslispunten in periode : .. t/m ..	
Besluitvorming College en Raad:			
Communicatie:		Opsomming en korte toelichting op communicatie activiteiten	😊
Tijd:		Planning fase	😊
Kwaliteit:			😊
Geld	Gemeentelijk krediet:		😊
	Subsidies en bijdragen:		
Risico's en aandachtspunten:			
Volgende voortgangsrapportage:			

Bijlage 6: Planning communicatie

De planning voor het inzetten van de communicatiemiddelen uit dit plan is als volgt:

Middel	Actie	Wanneer
Persoonlijke communicatie	Overleggen klankbordgroep, informatiebijeenkomsten voor div. groepen	Verschillende momenten (gekoppeld aan mijlpalen)
Website	Input door deelprojectleiders	Continue)
Bewonersbrieven	Teksten schrijven, eindredactie door Communicatie	Indien gewenst
Infographic	Briefing maken en laten ontwikkelen	
Beeldmateriaal	Foto's, kaarten eventueel filmpje	
Maandelijkse column in Valkenswaard Weekblad	Mogelijkheden onderzoeken voor vaste column	In roulatie met programma's BV en MC
Voortgangsrapportages		Vaste data
Raadsinformatiebrieven		Maandelijks
Knooppunt A2-Samenwerking	Nieuwsberichten	Minimaal 1 per maand
Perscontacten	Contact met media, persgesprekken plannen en voorbereiden, persberichten	Continu, bij nieuwsmomenten
Gemeentepagina	Nieuwsberichten	Ca. 1 per maand of zo vaak als nodig