



# **Integraal Handhavings- Uitvoeringsprogramma 2017**

**(IHUP 2017)**

*Vastgesteld door het college op 20-12-2016  
Bekend gemaakt aan de gemeenteraad op 2-2-2017*



## Inhoudsopgave

1. Inleiding.....	1
2. Organisatie toezicht & handhaving.....	2
3. Samenwerking en afstemming met andere handhavingspartners.....	3
4. Waarop en hoe vaak controleren we?.....	4
5. Bouwtoezicht.....	5
6. Brandveiligheid.....	6
7. Milieutoezicht.....	7
8. Algemeen/Apv Toezicht.....	8
9. Toezicht, en dan?.....	10
10. Conclusie.....	11
Bijlage 1: Overzicht overleggen toezicht en handhaving.....	12
Bijlage 2: Indeling bouwprojecten.....	13
Bijlage 3: Indeling objecten Gebruiksbesluit brandveiligheid.....	14
Bijlage 4: Indeling milieubedrijven.....	16
Bijlage 5: Indeling evenementen.....	17
Bijlage 6: Projectplan Project Mooi Veere.....	18
Bijlage 7: Projectplan Project kleine ergernissen.....	20
Bijlage 8: taken, prioriteiten en doorrekening.....	20
Bijlage 9: Concrete werkplanning periodieke bedrijfscontroles milieu.....	23

## **1. Inleiding**

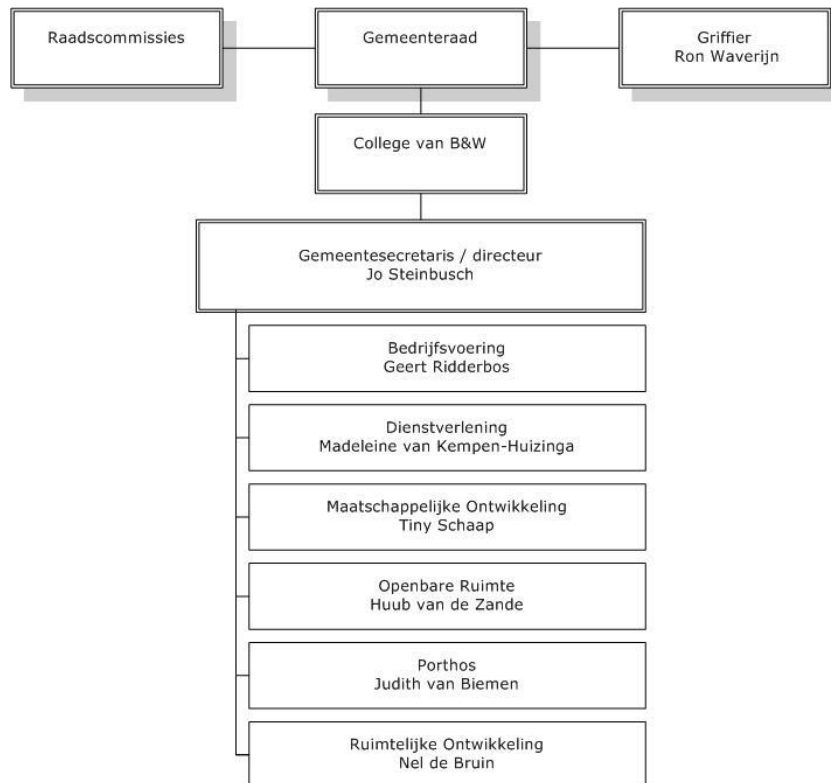
De burgemeester en het college van burgemeester en wethouders zijn verantwoordelijk voor het toezicht op en de handhaving van veel regels. Hoe wij hier mee om gaan staat in het handhavingsbeleid.

We maken 1x per 4 jaar een probleemanalyse. Uit de probleemanalyse blijkt welke toezichtstaken veel en welke taken weinig prioriteit hebben. Deze resultaten gebruiken we, samen met lokale, provinciale en landelijke prioriteiten, om te bepalen hoeveel personeelscapaciteit we nodig hebben voor toezicht in ons jaarlijkse integrale handhavings uitvoeringsprogramma (IHUP).

In dit IHUP stemmen we capaciteit en prioriteiten op elkaar af. Het bevat een concrete uitvoeringsplanning met meetbare doelstellingen.

## 2. Organisatie toezicht & handhaving

In het onderstaande figuur ziet u hoe de gemeente Veere is georganiseerd. Toezicht en handhaving is ondergebracht in één afdeling; de afdeling Openbare Ruimte.



De Veiligheidsregio Zeeland (VRZ) voert namens ons toezicht en handhaving op het brandveilig gebruik uit. De Regionale Uitvoeringsdienst Zeeland (RUD) doet dat voor ons op milieuregels bij de zwaardere milieubedrijven.

### Interne afstemming

We zorgen voor interne afstemming, zoals tussen toezicht en vergunningverlening. Dat ligt vast in procesbeschrijvingen. Er zijn ook structurele interne overleggen, deze staan in bijlage 1.

### Scheiding vergunningverlening en handhaving

Een scheiding tussen vergunningverlening en toezicht & handhaving is wettelijk verplicht voor milieu en dit doen we. Voor bouwen, brandveiligheid en de APV geldt die verplichting (nog) niet, maar dit doen we vaak wel. Omdat het bijdraagt aan de objectiviteit en kwaliteit.

### Bereikbaarheid buiten kantooruren

Binnen en buiten kantooruren moet de gemeente bereikbaar zijn voor meldingen en behandeling van incidenten en acute klachten voor bouw- en milieuzaken. Dit gaat via een piketdienst. De RUD heeft een eigen milieupiketdienst voor bedrijven die onder de RUD vallen.

### Roulatiesysteem milieutoezichthouders

De periodieke milieucontroles verdelen we in principe, per kern over de milieutoezichthouders. Als een toezichthouder korter als 5 jaar geleden, een bedrijf heeft bezocht dan ruilen we. Dit om te voorkomen dat de controleur een band opbouwt met een bedrijf.

### **3. Samenwerking en afstemming met andere handhavingspartners**

We willen onze toezicht en handhaving zo veel mogelijk afstemmen met andere overheden en handhavende instanties. Daarom werken we samen op provinciaal, regionaal en lokaal niveau. De structurele overleggen hiervoor staan in bijlage 1.

In 2017 werken we in ieder geval met de gemeenten van de regio Walcheren en Schouwen-Duiveland samen op de volgende onderwerpen:

<b>Onderwerp samenwerking</b>	<b>Invulling</b>
ondernemingsdossier	<ul style="list-style-type: none"><li>• zorgen dat meer ondernemers dit gaan gebruiken</li></ul>
drank- en horeca controles	<ul style="list-style-type: none"><li>• voor elkaar controles uitvoeren</li></ul>
strandintensieve sporten (zoals parasailing, kitesurfen etc.)	<ul style="list-style-type: none"><li>• om de natuur te beschermen besteden we hier meer aandacht aan. Het is een gezamenlijk probleem in onze regio.</li></ul>
Illegaal kamperen	<ul style="list-style-type: none"><li>• gezamenlijke nachtdiensten</li></ul>

#### 4. Waarop en hoe vaak controleren we?

Dat hangt af van de risico's. Welke risico's loopt de gemeente? Wat kan er gebeuren als iemand bepaalde regels niet naleeft? Hoe groot is de kans is dat iemand de regels niet naleeft?

We maken 1 x per 4 jaar een probleemanalyse. Hier wegen we per toezichtstaak de risico's af, kijken we hoe vaak het risico aanwezig is en wat de kans is op overtredingen (naleefgedrag). Als dat nodig is stellen we de probleemanalyse jaarlijks bij.

Uit de probleemanalyse komt een score. Daaruit blijkt de prioriteit en hieraan verbinden we het aantal controles en de benodigde personeelscapaciteit. Belangrijke zaken krijgen veel aandacht en minder belangrijke, minder.

Controlefrequenties:

Score	tijdelijke/eenmalige toestemming	Structurele objecten	Gebiedsgericht uren
Zeer hoog	100%	1x per jaar	80
Hoog	80%	1x per 2 jaar	50
Gemiddeld	50%	1x per 5 jaar	20
Laag	20%	1x per 10 jaar	10
Zeer laag	Piepsysteem	Piepsysteem	Piepsysteem

Hoe houden we rekening met landelijke en lokale prioriteiten?

Lokale prioriteit	Invulling
Meer inzetten op preventie en voorlichting	<ul style="list-style-type: none"> <li>Extra inzet voor communicatie, preventie en voorlichting</li> </ul>
Verrommeling buitengebied/terreinen tegen gaan	<ul style="list-style-type: none"> <li>Bestemmingsplan, controle gebruik buitengebied prioriteitsstap opgehoogd</li> <li>Project 'Mooi Veere'</li> </ul>
Kleine ergernissen	<ul style="list-style-type: none"> <li>Controle overlast/verontreiniging honden en paarden prioriteitsstap opgehoogd</li> <li>Project kleine ergernissen</li> </ul>

Landelijke prioriteit	Invulling
Asbest	<ul style="list-style-type: none"> <li>Bij de controle van sloopvergunningen en -meldingen geven we prioriteit aan sloop met asbest (m.u.v. &lt;35m<sup>2</sup> particulier)</li> </ul>
Brandveiligheid bij de opslag van gevaarlijke stoffen	<ul style="list-style-type: none"> <li>Controle bedrijven categorie 4 hoge milieubelasting prioriteitsstap opgehoogd</li> <li>Controle op vuurwerk inrichtingen prioriteitsstap opgehoogd</li> </ul>
Risicovolle inrichtingen	
Constructieve veiligheid	<ul style="list-style-type: none"> <li>Bij toezicht op nieuwbouw controleren we dit goed</li> <li>Bij controle op bestaande bouw geven we prioriteit aan controle van gebouwen waar dit een groot risico is</li> </ul>
Brandveiligheid op het gebied van bouwen	<ul style="list-style-type: none"> <li>Bij het toezicht controleren we dit goed</li> </ul>

## 5. Bouwtoezicht

### Hoe is het nu?

Veel bouwbedrijven en particulieren houden zich aan de bouw-, sloop- en bestemmingsplanregels. Bij veel bouwcontroles zien we dan ook nauwelijks overtredingen. Om te zorgen dat dit zo blijft voeren we een minimaal aantal bouwcontroles uit en pakken we excessen aan. Daarnaast richten we ons op communicatie.

Veel bouwwerken mogen vergunningvrij gebouwd worden. We hebben steeds minder zicht op welke bouwwerken er vergunningvrij staan. Omdat het risico voor deze bouwwerken laag is besteden we hier niet veel tijd aan, maar we gaan wel kijken als we een klacht of signaal krijgen dat iets niet klopt.

We zien nog veel verrommeling van (bedrijven)terreinen. Daarom controleren we hier actief op en spreken bedrijven en eigenaren hier op aan. Dit doen we binnen het project 'Mooi Veere'.

### Wat willen we bereiken?

We willen een schone, veilige, gezonde en mooie leefomgeving voor iedereen. Daarom willen we dat de bouw-, sloop- en bestemmingsplanregels worden nageleefd. We willen geen incidenten of ongelukken en weinig hinder.

Wat doen wij daar dit jaar zoal voor?

- 1 voorlichtingsbijeenkomst organiseren over bouwregels
- 80 uren besteden aan voorlichting en communicatie
- 330 uren besteden aan klachten en signalen
- 43 bouwcontroles uitvoeren
- 135 controles op uitzetten nieuwbouw uitvoeren
- 125 controles op sloopwerkzaamheden uitvoeren
- 2 controles op aanlegvergunningen uitvoeren
- 10 controles op monumentenvergunningen uitvoeren
- 110 uren gebiedsgericht toezicht uitvoeren
- Het project Mooi Veere uitvoeren

### Wat zijn onze doelstellingen?

1. Er zijn geen incidenten of ongelukken
2. Bij meer dan 75% van de controles zijn er geen overtredingen
3. We ontvangen minder dan 30 klachten en/of handhavingsverzoeken
4. We maken voor- en na foto's van het bedrijventerrein om zichtbaar aan te tonen dat de beeldkwaliteit is verbeterd

### Hebben we hier genoeg personeel en middelen voor?

We hebben niet genoeg personeel en middelen om het programma voor 2017 uit te voeren. We hebben 2331 uur nodig en hebben 2206 uur beschikbaar. Dat is 125 uur tekort.

We lossen dit op door het inzetten van milieutoezichthouders voor eenvoudige controles op het gebied van bouw- en bestemmingsplan, waaronder Mooi Veere. We schuiven in 2017 dan 125 uur door van de bouwtoezichthouders naar de milieutoezichthouders.

De exacte taken, prioriteiten en doorrekening staan in bijlage 8. De indeling van bouwprojecten staat in bijlage 2 en het projectplan "Mooi Veere" in bijlage 6.



## 6. Brandveiligheid

### Hoe is het nu?

De meeste bedrijven leven de brandveiligheidsregels goed na. Ze hebben de afgelopen jaren al meerdere keren bezoek gehad van de brandweer en weten wat de regels zijn. Structurele brandveiligheidsvoorzieningen zijn over het algemeen aangebracht en in orde.

De Veiligheidsregio Zeeland voert de periodieke controles daarom per thema uit. Deze controles gaan verder dan controle op de regels alleen. De brandweer adviseert ook over zaken die voor een betere brandveiligheid zorgen. Voorlichting is een belangrijk onderdeel van de werkzaamheden.

### Wat willen we bereiken?

We willen een schone, veilige, gezonde en mooie leefomgeving voor iedereen. Daarom willen we dat de brandveiligheidsregels worden nageleefd. We willen dat er weinig branden zijn.

Wat doet de Veiligheidsregio daar dit jaar zoal voor?

22 twee jaarlijkse controles inclusief hercontroles uit 2016 uitvoeren bij bedrijven die vallen onder het thema:

	*Prevap code
- Bejaardenoorden/verzorgingshuizen	1700
- Kinderdagverblijven	2100
- Zwembad	7320

25 periodieke brandveiligheidscontroles uitvoeren bij bedrijven die vallen onder het thema:

- Woongeb. Met inpandige gangen	1300
- Buurthuis, ontm.centrum, wijkcentr.	2510

39 Voorlichting over brandveiligheid aan bedrijven en 6 openstaande controles uit 2016 die vallen onder het thema:

- Museum, bibliotheek	2410
- Gebedshuis	2610
- Tentoonstellingsgebouw	2710
- Winkelgebouw	10110

### Wat zijn onze doelstellingen?

1. Bij meer dan 75% van de controles zijn er geen overtredingen
2. We ontvangen minder dan 5 klachten en/of handhavingsverzoeken

### Hebben we hier genoeg personeel en middelen voor?

De Veiligheidsregio heeft genoeg personeel en middelen om het programma voor 2017 uit te voeren.

De exacte taken, kaders voor prioriteiten en doorrekening staan in bijlage 8. De indeling van objecten (\*preventie actieplan code van de Veiligheidsregio Zeeland) staat in bijlage 3.

## 7. Milieutoezicht

### Hoe is het nu?

De meeste bedrijven leven de milieuregels goed na. Ze hebben de afgelopen jaren bezoek gehad van de milieucontroleur en weten wat de milieuregels zijn. Structurele milieu voorzieningen zijn over het algemeen in orde. We voeren daarom een minimaal aantal milieucontroles uit. We richten ons steeds meer op naleving van gedragsregels en communicatie van wetwijzigingen. De meeste klachten gaan over de geluidsoverlast. We letten goed op de naleving van de geluidsregels.

Het milieutoezicht bij 'zwaardere' milieubedrijven voert de Regionale uitvoeringsdienst Zeeland (RUD) voor ons uit. De gemeente is verantwoordelijk.

### Wat willen we bereiken?

We willen een schone, veilige, gezonde en mooie leefomgeving voor iedereen. Daarom willen we dat milieuregels worden nageleefd. We willen dat er geen incidenten of ongelukken zijn en dat er weinig hinder wordt beleefd.

Wat doen wij daar dit jaar zoal voor?

1 voorlichtingsbijeenkomst organiseren over milieuregels  
80 uren besteden aan voorlichting en communicatie  
280 uren besteden aan klachten en signalen  
84 periodieke milieucontroles uitvoeren  
10 opleveringscontroles uitvoeren bij nieuwe of gewijzigde bedrijven  
20 onaangekondigde aspectcontroles op vetafscheiders uitvoeren  
20 onaangekondigde aspectcontroles op afval (administratieve doorlichting) uitvoeren  
45 controles op horecageluid uitvoeren

De RUD doet:

34 periodieke milieucontroles  
5 controles bij vuurwerkverkooppunten  
2 opleveringscontroles bij nieuwe of gewijzigde bedrijven  
16 controles op grondtransport

### Wat zijn onze doelstellingen?

1. Er zijn geen incidenten of ongelukken
2. Bij meer dan 75% van de controles zijn er geen overtredingen
3. We ontvangen minder dan 100 klachten en/of handavingsverzoeken

### Hebben we daar genoeg personeel en middelen voor?

We hebben genoeg personeel en middelen om het programma voor 2017 uit te voeren. We hebben 1759 uur nodig en hebben 1889 uur beschikbaar. Dat is 50 uur te veel. Deze uren zetten we in om het tekort van 125 uur bij bouwtoezicht deels op te vangen. Er blijft nu nog een tekort van 75 uur over.

In 2017 wordt er een deel structurele boa capaciteit overgeheveld naar milieu toezicht. Hierdoor komen er meer milieutoezicht uren beschikbaar en kan het resterende tekort van 75 uur bij bouw volledig worden opgevangen.

De RUD geeft ambtelijk aan dat zij de gevraagde controles in 2017 niet kan uitvoeren binnen de door ons overgedragen capaciteit en budgetten. We hebben hier overleg over. Als hier inderdaad een knelpunt ontstaat dan leggen we dit bestuurlijk voor.

De exacte taken, prioriteiten en doorrekening staan in bijlage 8. De indeling van milieubedrijven staat in bijlage 4 en de concrete werkplanning in bijlage 9.

## 8. Algemeen/Apv Toezicht

### Hoe is het nu?

Parkeeroverlast, hondenpoep, paardenpoep; het is een doorn in het oog van de meeste inwoners. Daarom willen we hier extra op gaan inzetten en we willen weten wat er lokaal speelt. Dit doen we via het project kleine ergernissen.

We besteden al jaren veel tijd aan parkeercontroles. Vooral in het zomerseizoen is het erg druk in de gemeente Veere en hebben de toezichthouders hun handen vol aan het reageren op alle signalen en klachten over overlast.

### Wat willen we bereiken?

We willen een schone, veilige, gezonde en mooie leefomgeving voor iedereen. Daarom willen we dat iedereen zich aan de regels houdt om overlast tegen te gaan. We willen dat er geen incidenten of ongelukken zijn en dat er weinig hinder wordt beleefd.

Wat doen wij daar dit jaar zoal voor?

Het project kleine ergernissen uitvoeren

13x is een Boa bij een stads- of dorpsraadvergadering aanwezig (iedere kern 1x)

160 uren besteden aan voorlichting en communicatie

285 uren besteden aan klachten en signalen

3750 uren besteden aan controle op betaald parkeren

1495 uren besteden aan controle op onveilig/verkeerd parkeren

600 uren besteden aan controle op 2<sup>e</sup> woningen gebruik

100 uren controle op kleinschalig kamperen

41 evenementencontroles uitvoeren

70 controles op drank- en horeca regelgeving uitvoeren

65 controles op exploitatievergunningen horecabedrijf uitvoeren

63 controles op winkeluitstallingen en terrassen uitvoeren

85 controles op standplaatsvergunningen markten uitvoeren

19 controles bij (mini) campings uitvoeren

40 controles op stookontheffingen uitvoeren

410 uren gebiedsgericht toezicht houden

Deelnemen aan het project Veerse Meer

### Wat zijn onze doelstellingen?

1. Er zijn geen grote incidenten of ongelukken
2. Bij meer dan 75% van de controles zijn er geen overtredingen
3. We ontvangen minder dan 200 klachten en/of handhavingsverzoeken

### Hebben we daar genoeg personeel en middelen voor?

We hebben genoeg (vast) personeel om het programma voor 2017 uit te voeren. We hebben 8934 uur nodig en hebben 3808 uur vast personeel beschikbaar. We komen 5126 uur te kort. Dit tekort vangen we op met inhuur van toezichthouders voor controle op betaald parkeren en twee Boa's voor controle op onveilig/verkeerd parkeren.

We hebben voor 2017 €142.000 beschikbaar voor inhuur van toezichthouders. Dit vertaalt zich in 5.400 uur. Met de benodigde inhuur voor 2017 blijven we ruimschoots binnen budget.

In de afgelopen jaren is gebleken dat we structureel te weinig uren inplanden voor controles op tweede woningen. Voor 2017 hebben we de beschikbare uren opgehoogd van 475 naar 600. De extra inzet van de boa's in 2017 voor 1 juli tussentijds geëvalueerd en aan het college voorgelegd.

De exacte taken, prioriteiten en doorrekening staan in bijlage 8. De indeling van evenementen staat in bijlage 5 en het projectplan kleine ergernissen in bijlage 7.

## **9. Toezicht, en dan?**

We zijn blij dat de meeste inwoners en bedrijven zich uit zichzelf aan de regels houden. We stimuleren dit door voorlichting te geven over regels. Soms blijkt uit toezicht dat iemand zich niet (meteen) aan de regels houdt. Dan denken we mee over een oplossing. Als wij vinden dat de leefomgeving (misschien) te veel of te lang wordt aangetast dan leggen wij herstel- of sanctiemaatregelen op. Dit doen we via een transparant stappenplan. Meer hierover staat in ons handhavingsbeleid.

### **Juridische handhaving**

Voor bestuursrechtelijke (juridische) handhaving hebben we in ieder geval de volgende inzet beschikbaar:

Bouw/RO: 580 uur

Milieu: 100 uur (excl. Inzet RUD)

Drank en horeca en Apv: 100 uur

Op basis van voorgaande jaren en het naleefgedrag in de gemeente Veere verwachten we dat dit voldoende is voor de (juridische) handhaving in 2017.

## **10. Conclusie**

We hebben in 2017 genoeg personeel en middelen om het bouwtoezicht, brandveiligheidstoezicht, milieutoezicht en algemeen/Apv toezicht uit te voeren.

## Bijlage 1: Overzicht overleggen toezicht en handhaving

Naam	discipline	Vergader frequentie	Deelnemers	Voorzitterschap	Opmerkingen/doel van de vergadering
Afdelingsoverleg	Alle	1x per maand	Intern <ul style="list-style-type: none"> <li>• Afdeling Openbare Ruimte</li> </ul>	Afdelingshoofd Openbare Ruimte	<ul style="list-style-type: none"> <li>• Algemene informatie afstemmen</li> </ul>
Clusteroverleg	Alle	1x per maand	Intern <ul style="list-style-type: none"> <li>• Cluster Toezicht en Handhaving</li> <li>• Beleidsmedewerker(s)</li> <li>• Jurist(en)</li> </ul>	Afdelingshoofd Openbare Ruimte	<ul style="list-style-type: none"> <li>• Algemene informatie afstemmen</li> </ul>
Coördinatieoverleg	Alle	1x per 2 weken	Intern <ul style="list-style-type: none"> <li>• Afdelingshoofd en coördinatoren Afdeling Openbare Ruimte</li> </ul>	Afdelingshoofd Openbare Ruimte	<ul style="list-style-type: none"> <li>• Afstemmen personeel en organisatie</li> </ul>
Verbeteroverleg	Alle	4 x per jaar	Intern <ul style="list-style-type: none"> <li>• Cluster Toezicht en Handhaving</li> <li>• Beleidsmedewerker(s)</li> <li>• Jurist(en)</li> </ul>	Afdelingshoofd Openbare Ruimte	<ul style="list-style-type: none"> <li>• Continu verbeteren toezicht en handhaving</li> </ul>
Regionaal overleg handhavingsbeleid	Alle	4 x per jaar	<ul style="list-style-type: none"> <li>• Gemeente Middelburg</li> <li>• Gemeente Vlissingen</li> <li>• Gemeente Schouwen-Duiveland</li> <li>• Gemeente Veere</li> </ul>	Beleidsmedewerker	<ul style="list-style-type: none"> <li>• Afstemmen handhavingsbeleid en uitvoering</li> </ul>
Lokaal Handhavings Overleg	Alle	4 x per jaar	<ul style="list-style-type: none"> <li>• Waterschap</li> <li>• Gemeente Veere</li> <li>• Provincie</li> <li>• Regionale Uitvoeringsdienst</li> <li>• Politie</li> <li>• Algemene inspectiedienst</li> <li>• Staatsbosbeheer</li> </ul>	Gemeente Veere	<ul style="list-style-type: none"> <li>• Informeren over en afstemmen handhavingstrajecten op dossierniveau</li> <li>• Afstemmen actualiteiten</li> </ul>
Teamdriehoek	Alle	6x per jaar	<ul style="list-style-type: none"> <li>• Openbaar ministerie</li> <li>• Politie</li> <li>• Gemeente Veere</li> <li>• Gemeente Middelburg</li> <li>• Gemeente Vlissingen</li> </ul>	Burgemeester gemeente Vlissingen	<ul style="list-style-type: none"> <li>• Opstellen jaarplan handhaving</li> <li>• Samenwerking en afstemming</li> <li>• Behandeling actuele vraagstukken</li> </ul>
Veiligheidsoverleg	Alle	1x per 2 weken	<ul style="list-style-type: none"> <li>• Burgemeester</li> <li>• Politie</li> <li>• Ambtenaar Openbare Orde en Veiligheid</li> <li>• Coördinator handhaving</li> </ul>	Burgemeester	<ul style="list-style-type: none"> <li>• Bespreken actualiteiten</li> <li>• Afstemmen openbare orde en veiligheid op casusniveau</li> </ul>
Diverse overleggen Regionale Uitvoerings Dienst Zeeland	Alle	Diversen	<ul style="list-style-type: none"> <li>• Diversen</li> </ul>	Diversen	<ul style="list-style-type: none"> <li>• Diverse overleggen op bestuurlijk en ambtelijk niveau</li> <li>• Gericht op afstemming van beleid en uitvoering</li> </ul>
Diverse overleggen Veiligheidsregio Zeeland	Alle	Diversen	<ul style="list-style-type: none"> <li>• Diversen</li> </ul>	Diversen	<ul style="list-style-type: none"> <li>• Diverse overleggen op bestuurlijk en ambtelijk niveau</li> <li>• Gericht op afstemming van beleid en uitvoering</li> </ul>

## **Bijlage 2: Indeling bouwprojecten**

De indeling van de bouwprojecten gebeurt op het hoofdgebruik van het bouwproject en bouwsom zonder BTW.

### **Wonen:**

Kenmerk van deze categorie bouwprojecten is dat er in de gebouwen gewoond en overnacht wordt.

Voorbeelden: woningen logiesverblijven

Bepalende gebruiksfuncties: woonfunctie, logiesfunctie

wonen cat.I dakkapel

wonen cat.I <€100.000 eenvoudig

wonen cat.I <€100.000 complex

wonen cat.II €100.000-1.000.000

wonen cat.III >€1.000.000

### **Publiek:**

Kenmerken van deze categorie bouwprojecten is dat de gebouwen publiektoegankelijk zijn en dat er zich (grote) hoeveelheden mensen in kunnen bevinden.

Voorbeelden: publieksgebouwen, scholen, sportfaciliteiten, winkels, uitgaansgelegenheden etc.

Bepalende gebruiksfuncties: bijeenkomstfunctie, gezondheidszorgfunctie, onderwijsfunctie, sportfunctie, winkelfunctie

publiek cat.I <€100.000

publiek cat.II €100.000-1.000.000

publiek cat.III >€1.000.000

### **Bedrijf:**

Kenmerkend aan deze categorie bouwprojecten is dat er in deze gebouwen alleen gewerkt wordt (geen overnachting).

Voorbeelden: kantoren, bedrijfscomplexen

Bepalende gebruiksfuncties: kantoorfunctie, industriefunctie

bedrijf cat.I <€100.000

bedrijf cat.II €100.000-1.000.000

bedrijf cat.III >€1.000.000

### **Overig:**

Dit is een restcategorie.

Voorbeelden: kassenbouw, infrastructuur, civiele kunstwerken

Bepalende gebruiksfuncties: overige gebruiksfuncties, bouwwerk geen gebouw zijnde

Controle omgevingsvergunning bouwen overig cat.I+II+III



### Bijlage 3: Indeling objecten Gebruiksbesluit brandveiligheid

	Vergunning o.b.v. Gebruiksbesluit
	Melding o.b.v. Gebruiksbesluit

NIEUW Nummer PREVAP	Omschrijving	AanvOmschr	Prioriteit
1100	Tehuizen	> 10 pers.	1
1300	Woongeb. Met inpandige gangen		
1600	Woningen (bedrijfsm./complexen) niet zelfredz.bew.	> 10 pers.	2
1700	Bejaardenoorden / verzorgingshuizen	> 10 pers.	1
1800	Kamerverhuur	> 4 pers.	2
2100	Kinderdagverblijf	> 10 pers.	2
2200	Peuterspeelzaal	> 10 pers.	3
2310	Theater, schouwburg, bioscoop, aula	50-250 pers.	3
2320	Theater, schouwburg, bioscoop, aula	250-500 pers.	2
2330	Theater, schouwburg, bioscoop, aula	> 500 pers.	1
2410	Museum, bibliotheek	50-250 pers.	4
2420	Museum, bibliotheek	250-500 pers.	2
2430	Museum, bibliotheek	> 500 pers.	1
2510	Buurthuis, ontm.centrum, wijkcentr.	50-250 pers.	3
2520	Buurthuis, ontm.centrum, wijkcentr.	> 250 pers.	2
2610	Gebedshuis	50-250 pers.	3
2620	Gebedshuis	> 250 pers.	2
2710	Tentoonstellingsgebouwen	50-250 pers.	4
2720	Tentoonstellingsgebouwen	250-500 pers.	2
2730	Tentoonstellingsgebouwen	> 500 pers.	1
2800	Kantine, eetzaal	> 50 pers.	3
2910	Cafés, discotheek, restaurant	50-250 pers.	3
2920	Cafés, discotheek, restaurant	250-500 pers.	2
2930	Cafés, discotheek, restaurant	> 500 pers.	1
3100	Gevangenis	> 10 pers.	1
4100	Gezondheidsdiensten	> 50 pers.	3
4200	Klinieken (poli-, psychiatr., ...)	> 10 pers.	1
4300	Ziekenhuis	> 10 pers.	1
4400	Verpleegtehuizen	> 10 pers.	1
5110	Fabrieken	50-250 pers.	3
5120	Fabrieken	250-500 pers.	2
5130	Fabrieken	> 500 pers.	1
6110	Kantoren	50-250 pers.	4
6120	Kantoren	250-500 pers.	3
6130	Kantoren	> 500 pers.	1
7110	Hotel	10-50 pers.	2
7120	Hotel	> 50 pers.	1
7210	Pension/Nachtverblijf	10-50 pers.	2
7220	Pension/Nachtverblijf	> 50 pers.	1
7310	Dagverblijf (kinderen / gehandicapten)	10-50 pers.	3
7320	Dagverblijf (kinderen / gehandicapten)	> 50 pers.	2

8100	School (l.l. < 12 jaar)	> 10 pers.	2
8210	School (l.l. > 12 jaar)	50-250 pers.	3
8220	School (l.l. > 12 jaar)	250-500 pers.	2
8230	School (l.l. > 12 jaar)	> 500 pers.	1
9100	Gymzaal, studio (ballet bv.)	> 50 pers.	4
9210	Sporthal, stadion	50-250 pers.	3
		250-1000	
9220	Sporthal, stadion	pers.	2
9230	Sporthal, stadion	> 1000 pers.	1
9300	Zwembad		2
10110	Winkelgebouwen	50-250 pers.	4
10120	Winkelgebouwen	250-500 pers.	3
		500-1000	
10130	Winkelgebouwen	pers.	2
10140	Winkelgebouwen	> 1000 pers.	1
11100	Studio's (opname bv. TV)		2
11210	Stationsgebouwen	50-250 pers.	4
11220	Stationsgebouwen	250-500 pers.	2
11230	Stationsgebouwen	> 500 pers.	1

## Bijlage 4: Indeling milieubedrijven

De milieucategorie indeling houdt in:  
 Milieucategorie 1: bedrijven met een lage milieubelasting;  
 Milieucategorie 2: bedrijven met een gemiddelde milieubelasting;  
 Milieucategorie 3: bedrijven met een meer dan gemiddelde milieubelasting;  
 Milieucategorie 4: bedrijven met de hoogste milieubelasting.

<b>Milieucategorie 1, bestaande uit de volgende branches</b>	<b>Milieucategorie 2, bestaande uit de volgende branches</b>	<b>Milieucategorie 3, bestaande uit de volgende branches</b>	<b>Milieucategorie 4, bestaande uit de volgende branches</b>
Bedrijven waar fietsen worden hersteld	Bedrijven waar brom- en fietsen worden hersteld	Glastuinbouwbedrijven	BRZO- bedrijven
Boekbinderijen	Bedrijven met propaantank	Grote horeca aangelegenheden	IPPC-bedrijven
Kapperszaken	Bouwbedrijven	Benzinetankstations	Vuurwerkopslag- en verkoop
Woningen met propaantanks	Akkerbouwbedrijven	Melkrundvee-houderijen	Opslag van explosieven
Woon- en verblijfsgebouwen	Fruitteeltbedrijven	Campings, vakantieparken	LPG-tankstations
Pottenbakkerijen	Horeca (klein normaal)	Drukkerijen en grafische bedrijven	Intensieve veehouderij
Tandartspraktijken	Houtbewerkings- bedrijven	Opslag en transportbedrijven	
Meubelzaken	Stalling van bedrijfseigen motorvoertuigen	Auto- en motorreparatie bedrijven	
Sport accommodaties en complexen	Maneges	Zwembaden en badhuizen	
Gasdrukmeet- en regelstations	Brood- en Banketbakkerijen	Vervaardigen van producten met steen en metaal	
Riool- en poldergemalen	Supermarkten en detailhandel	Dienstverlening t.b.v. de landbouw	
Overige installaties	Installatiebedrijven	Schietverenigingen	
Caravanstallingen	Milieudienstverlening		

## **Bijlage 5: Indeling evenementen**

### **A. Klein evenement**

- Duurt max. één dag, en
- heeft geen versterkte muziek na 21.00 uur, en
- heeft lokale uitstraling (o.a. wijk-/buurfeest), en
- er worden geen openbare wegen afgesloten, en
- vormt uit milieu- of natuurbeschermingsoogpunt geen bezwaar en zal (evt. op basis van ervaring ) niet leiden tot klachten.

Hieronder kunnen vallen o.a. intocht Sinterklaas, buurtfeestjes etc.

### **B. Middelgroot evenement**

- heeft bovenlokale uitstraling, of
- versterkte muziek in avond- of nachtperiode, of
- vergt nadere verkeersmaatregelen, of
- enige hinder of overlast voor de omgeving, een en ander ter beoordeling van de burgemeester, of
- vergt advies en eventuele inzet van politie of brandweer, en
- er kan doorgaans worden volstaan met standaardvoorschriften.

Tot deze categorie worden onder meer gerekend dorpsfeesten, braderieën.

### **C. Groot evenement**

- heeft (boven-)regionale uitstraling, of
- zal naar verwachting extra hinder of overlast opleveren voor omgeving, een en ander ter beoordeling van de burgemeester, of
- er is een risico op aantasting openbare orde, evt. gelet op ervaringen uit het verleden, of
- inzet politie, brandweer of GHOR is noodzakelijk.

Tot deze categorie worden onder meer gerekend de Kustmarathon Zeeland en een doortocht van de Tour de France

## **Bijlage 6: Projectplan Project Mooi Veere**

### Inleiding

De gemeente Veere is zuinig op het fraaie Veerse landschap en pakt verrommeling van terreinen aan. Dit staat in het coalitieprogramma 2014-2018 van het college. Daarom voeren we het project "Mooi Veere" uit, waarbij we via voorlichting, toezicht en handhaving, de verrommeling van (bedrijven)terreinen tegen gaan.

Bij verrommeling denken we onder andere aan zeer rommelige terreinen, het dumpen van afval, het plaatsen van illegale bouwwerken zoals zeecontainers en nissenhutten en strijdig gebruik van het bestemmingsplan. Kort gezegd is de definitie van verrommeling: 'elementen die zorgen voor variatie in het landschap waarbij er een gebrek aan samenhang is'. De beeldkwaliteit van het gebied staat centraal.

### Doel

We willen een schone, veilige, gezonde en mooie leefomgeving. We willen de (beeld)kwaliteit van het landschap beschermen en verbeteren en verrommeling tegen gaan.

Meetbare doelstellingen:

- We controleren in 2015, 2016, 2017 per jaar 1 groter bedrijventerrein of 2 kleinere op verrommeling;
- De (beeld)kwaliteit van het bedrijventerrein is na afronding van het project zichtbaar beter. We tonen dit aan met een "voor en na" foto.
- We spreken per jaar minimaal 5 overtreders aan op (recent geplaatste) illegale reclame- en aankondigingsborden in het buitengebied

### Aanpak

Bedrijventerreinen:

- We controleren bedrijventerreinen op verrommeling.
- In 2015, 2016, 2017 pakken we per jaar 1 groter bedrijventerrein of 2 kleinere op;
- Verrommeling die mogelijk in strijd is met regelgeving onderzoeken we en daar spreken we de bedrijven op aan
- Verrommeling die in strijd is met regelgeving pakken we via ons handhavingsbeleid aan;
- Binnen de grenzen van het handhavingsbeleid kiezen we het liefst voor een informerende benadering om mensen zelf te bewegen de verrommeling ongedaan te maken;
- We maken "voor- en na foto's" van het bedrijventerrein om zichtbaar aan te tonen dat de beeldkwaliteit is verbeterd

Reclame- en aankondigingsborden in het buitengebied:

- We controleren via oog-oor functie op (recent geplaatste) illegale reclame- en aankondigingsborden in het buitengebied die vallen onder de (algemene regel van de) provinciale landschapsverordening
- We spreken de overtreder hier op aan en vragen om de overtreding ongedaan te maken of in overeenstemming met de regels te brengen
- Als de overtreder dit niet (snel genoeg) doet dan geven we de zaak officieel als klacht door aan de Provincie Zeeland
- We vragen de provincie Zeeland om een overzicht van de lopende handhavingszaken. Hier gaan we niet op af.
- Projectleider is de Coördinator Toezicht & Handhaving.

### Looptijd

Het project heeft een looptijd van 4 jaar, te weten 2015, 2016, 2017 en 2018. In 2018 ronden we de zaken op de bedrijventerreinen af.

### Personele capaciteit

De toezichthouders kunnen de controles naar verwachting uitvoeren binnen de geraamde uren. Dat geldt ook voor de juridische ondersteuning.

### Communicatie

In 2015 de start aankondigen in de Veerse krant. In 2016, 2017 en 2018 jaarlijks 1x communiceren over het project in de Veerse krant.

## **Bijlage 7: Projectplan Project kleine ergernissen**

Het projectplan is nog niet gereed we leggen u dit nog apart voor om vast te stellen.





## **Bijlage 8: taken, prioriteiten en doorrekening**

## **Bijlage 9: Concrete werkplanning periodieke bedrijfscontroles milieu**

- niet openbaar-

Deze (verplichte) lijst is nog niet gereed leggen wij u nog apart voor om vast te stellen.