



Integraal Handhavings- Uitvoeringsprogramma 2018

(IHUP 2018)

*Vastgesteld door het college op 3 april 2018
Bekend gemaakt aan de gemeenteraad op 26 april 2018*

Inhoudsopgave

1. Inleiding.....	1
2. Organisatie toezicht & handhaving.....	2
3. Samenwerking en afstemming met andere handhavingspartners.....	3
4. Waarop en hoe vaak controleren we?.....	4
5. Bouwtoezicht.....	5
6. Brandveiligheid.....	6
7. Milieutoezicht.....	7
8. Algemeen/Apv Toezicht.....	9
9. Toezicht, en dan?.....	10
10. Conclusie.....	11
Bijlage 1: Overzicht overleggen toezicht en handhaving.....	12
Bijlage 2: Indeling bouwprojecten.....	13
Bijlage 3: Indeling objecten Gebruiksbesluit brandveiligheid.....	14
Bijlage 4: Indeling milieubedrijven.....	16
Bijlage 5: Indeling evenementen.....	17
Bijlage 6: Projectplan Project Mooi Veere.....	18
Bijlage 7: Projectplan Project kleine ergernissen.... Fout! Bladwijzer niet gedefinieerd.	
Bijlage 8: taken, prioriteiten en doorrekening.....	20
Bijlage 9: Concrete werkplanning periodieke bedrijfscontroles milieu.....	21

1. Inleiding

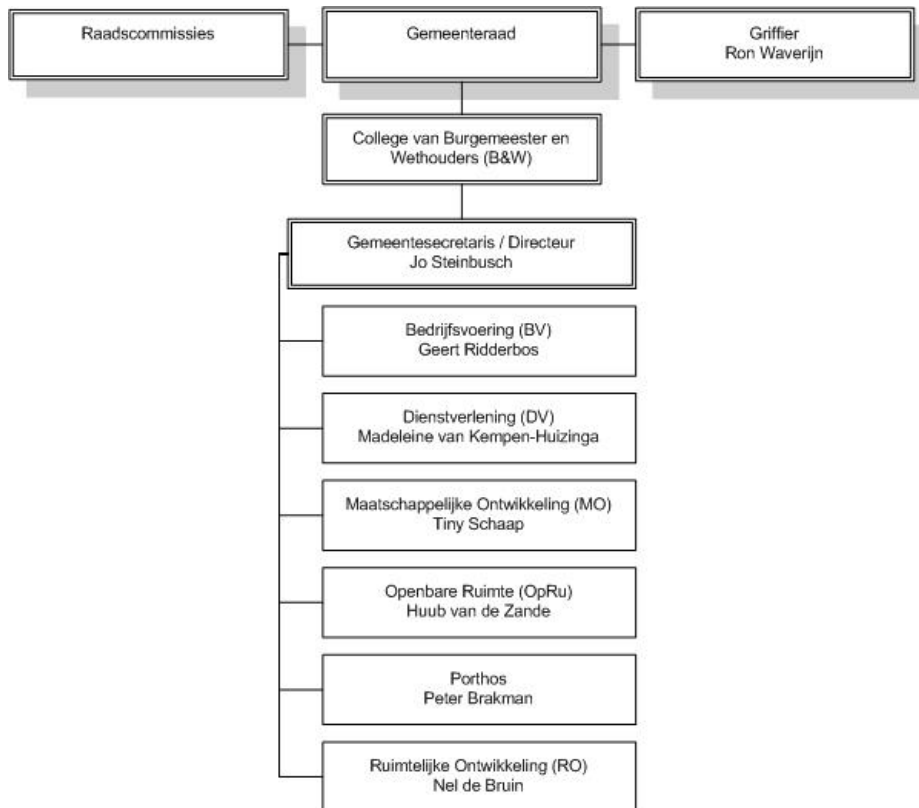
De burgemeester en het college van burgemeester en wethouders zijn verantwoordelijk voor het toezicht op en de handhaving van veel regels. Hoe wij hier mee om gaan staat in het handhavingsbeleid.

We maken 1x per 4 jaar een probleemanalyse. Uit de probleemanalyse blijkt welke toezichtstaken veel en welke taken weinig prioriteit hebben. Deze resultaten gebruiken we, samen met lokale, provinciale en landelijke prioriteiten, om te bepalen hoeveel personeelscapaciteit we nodig hebben voor toezicht in ons jaarlijkse integrale handhavings uitvoeringsprogramma (IHUP).

In dit IHUP stemmen we capaciteit en prioriteiten op elkaar af. Het bevat een concrete uitvoeringsplanning met meetbare doelstellingen. Het is mogelijk het IHUP in de loop van 2018 aan te passen aan het toekomstig coalitieakkoord.

2. Organisatie toezicht & handhaving

In het onderstaande figuur ziet u hoe de gemeente Veere is georganiseerd. Toezicht en handhaving is ondergebracht in één afdeling; de afdeling Dienstverlening (DV).



De Veiligheidsregio Zeeland (VRZ) voert namens ons toezicht en handhaving op het brandveilig gebruik uit. De Regionale Uitvoeringsdienst Zeeland (RUD) doet dat voor ons op milieuregels bij de zwaardere milieubedrijven.

Interne afstemming

We zorgen voor interne afstemming, zoals tussen toezicht en vergunningverlening. Dat ligt vast in procesbeschrijvingen. Er zijn ook structurele interne overleggen, deze staan in bijlage 1.

Scheiding vergunningverlening en handhaving

Een scheiding tussen vergunningverlening en toezicht & handhaving is wettelijk verplicht voor milieu en dit doen we. Voor bouwen, brandveiligheid en de APV geldt die verplichting niet, maar dit doen we vaak wel. Omdat het bijdraagt aan de objectiviteit en kwaliteit.

Bereikbaarheid buiten kantooruren

Binnen en buiten kantooruren moet de gemeente bereikbaar zijn voor meldingen en behandeling van incidenten en acute klachten voor bouw- en milieuzaken. Dit gaat via een piketdienst. De RUD heeft een eigen milieupiketdienst voor bedrijven die onder de RUD vallen.

Roulatiesysteem milieutoezichthouders

De periodieke milieucontroles verdelen we in principe, per kern over de milieutoezichthouders. Als een toezichthouder korter als 5 jaar geleden, een bedrijf heeft bezocht dan ruilen we. Dit om te voorkomen dat de controleur een band opbouwt met een bedrijf.

3. Samenwerking en afstemming met andere handhavingspartners

We willen onze toezicht en handhaving zo veel mogelijk afstemmen met andere overheden en handhavende instanties. Daarom werken we samen op provinciaal, regionaal en lokaal niveau. De structurele overleggen hiervoor staan in bijlage 1.

In 2018 werken we in ieder geval met de gemeenten van de regio Walcheren en Schouwen-Duiveland samen op de volgende onderwerpen:

Onderwerp samenwerking	Invulling
Ondernemingsdossier/ mijnoverheid.nl	<ul style="list-style-type: none">• zorgen dat meer ondernemers dit gaan gebruiken
drank- en horeca controles	<ul style="list-style-type: none">• voor elkaar controles uitvoeren
strandintensieve sporten (zoals parasailing, kitesurfen etc.)	<ul style="list-style-type: none">• om de natuur te beschermen besteden we hier meer aandacht aan. Het is een gezamenlijk probleem in onze regio.
Illegaal kamperen	<ul style="list-style-type: none">• gezamenlijke nachtdiensten

4. Waarop en hoe vaak controleren we?

Dat hangt af van de risico's. Welke risico's loopt de gemeente? Wat kan er gebeuren als iemand bepaalde regels niet naleeft? Hoe groot is de kans is dat iemand de regels niet naleeft?

We maken 1 x per 4 jaar een probleemanalyse. Hier wegen we per toezichtstaak de risico's af, kijken we hoe vaak het risico aanwezig is en wat de kans is op overtredingen (naleefgedrag). Als dat nodig is stellen we de probleemanalyse jaarlijks bij.

Uit de probleemanalyse komt een score. Daaruit blijkt de prioriteit en hieraan verbinden we het aantal controles en de benodigde personeelscapaciteit. Belangrijke zaken krijgen veel aandacht en minder belangrijke, minder.

Controlefrequenties:

Score	tijdelijke/eenmalige toestemming	Structurele objecten	Gebiedsgericht uren
Zeer hoog	100%	1x per jaar	80
Hoog	80%	1x per 2 jaar	50
Gemiddeld	50%	1x per 5 jaar	20
Laag	20%	1x per 10 jaar	10
Zeer laag	Piepsysteem	Piepsysteem	Piepsysteem

Hoe houden we rekening met landelijke en lokale prioriteiten?

Lokale prioriteit	Invulling
Meer inzetten op preventie en voorlichting	<ul style="list-style-type: none"> Extra inzet voor communicatie, preventie en voorlichting
Verrommeling buitengebied/terreinen tegen gaan	<ul style="list-style-type: none"> Bestemmingsplan, controle gebruik buitengebied prioriteitsstap opgehoogd Project 'Mooi Veere'
Kleine ergernissen	<ul style="list-style-type: none"> Controle overlast/verontreiniging honden en paarden prioriteitsstap opgehoogd Project kleine ergernissen

Landelijke prioriteit	Invulling
Asbest	<ul style="list-style-type: none"> Bij de controle van sloopvergunningen en -meldingen geven we prioriteit aan sloop met asbest (m.u.v. <35m² particulier)
Brandveiligheid bij de opslag van gevaarlijke stoffen	<ul style="list-style-type: none"> Controle bedrijven categorie 4 hoge milieubelasting prioriteitsstap opgehoogd Controle op vuurwerk inrichtingen prioriteitsstap opgehoogd
Risicovolle inrichtingen	
Constructieve veiligheid	<ul style="list-style-type: none"> Bij toezicht op nieuwbouw controleren we dit goed Bij controle op bestaande bouw geven we prioriteit aan controle van gebouwen waar dit een groot risico is
Brandveiligheid op het gebied van bouwen	<ul style="list-style-type: none"> Bij het toezicht controleren we dit goed

5. Bouwtoezicht

Hoe is het nu?

Veel bouwbedrijven en particulieren houden zich aan de bouw-, sloop- en bestemmingsplanregels. Bij bouwcontroles zien we dan ook nauwelijks overtredingen. Om te zorgen dat dit zo blijft voeren we een minimaal aantal bouwcontroles uit en pakken we excessen aan. Daarnaast richten we ons op communicatie. In het jaarverslag 2016 concludeerden we dat we de registratie van bouwcontroles moeten verbeteren. Dit voeren we in 2018 door.

Voor slopen en het verwijderen van asbest hebben we veel aandacht. We verwachten hier de komende jaren veel werk, omdat er in 2024 asbest op daken verboden is.

Veel bouwwerken mogen vergunningvrij gebouwd worden. We hebben steeds minder zicht op welke bouwwerken er vergunningvrij staan. Omdat het risico voor deze bouwwerken erg laag is besteden we hier niet veel tijd aan, maar we gaan wel kijken als we een klacht of signaal krijgen dat iets niet klopt.

Dit jaar ronden we het project 'Mooi Veere' af. Met dit project controleerden op verrommeling van (bedrijven)terreinen. We ronden opgepakte zaken af.

Wat willen we bereiken?

We willen een schone, veilige, gezonde en mooie leefomgeving voor iedereen. Daarom willen we dat de bouw-, sloop- en bestemmingsplanregels worden nageleefd. We willen geen incidenten of ongelukken en weinig hinder.

Wat doen wij daar dit jaar zoal voor?

- 1 voorlichtingsbijeenkomst organiseren over bouwregels
- 80 uren besteden aan voorlichting en communicatie
- 330 uren besteden aan klachten en signalen
- 174 bouwcontroles uitvoeren
- 135 controles op uitzetten nieuwbouw uitvoeren
- 125 controles op sloopwerkzaamheden uitvoeren
- 4 controles op aanlegvergunningen uitvoeren
- 10 controles op monumentenvergunningen uitvoeren
- 110 uren gebiedsgericht toezicht uitvoeren
- Het project Mooi Veere uitvoeren

Wat zijn onze doelstellingen?

1. Er zijn geen incidenten of ongelukken
2. Bij meer dan 75% van de controles zijn er geen overtredingen
3. We ontvangen minder dan 30 klachten en/of handhavingsverzoeken
4. We maken voor- en na foto's van het bedrijventerrein om zichtbaar aan te tonen dat de beeldkwaliteit is verbeterd

Hebben we hier genoeg personeel en middelen voor?

We hebben naar verwachting genoeg personeel en middelen om het programma voor 2018 uit te voeren. We hebben 2342 uur nodig en hebben 2220 uur beschikbaar. Dat is een gering tekort van 122 uur, maar we verwachten in de praktijk het geplande toezicht te halen.

De exacte taken, prioriteiten en doorrekening staan in bijlage 7. De indeling van bouwprojecten staat in bijlage 2 en het projectplan "Mooi Veere" in bijlage 6.

6. Brandveiligheid

Hoe is het nu?

De meeste bedrijven leven de brandveiligheidsregels goed na. Ze hebben de afgelopen jaren al meerdere keren bezoek gehad van de brandweer en weten wat de regels zijn. Structurele brandveiligheidsvoorzieningen zijn over het algemeen aangebracht en in orde.

Alleen brandmeldinstallaties gelden nieuwe strengere landelijke regels. De installaties van veel hotels voldoen hier nog niet aan. Zij moeten helaas vaak opnieuw investeren.

De Veiligheidsregio Zeeland voert de periodieke controles daarom per thema uit. Deze controles gaan verder dan controle op de regels alleen. De brandweer adviseert ook over zaken die voor een betere brandveiligheid zorgen. Voorlichting is een belangrijk onderdeel van de werkzaamheden.

Wat willen we bereiken?

We willen een schone, veilige, gezonde en mooie leefomgeving voor iedereen. Daarom willen we dat de brandveiligheidsregels worden nageleefd. We willen dat er weinig branden zijn.

Wat doet de Veiligheidsregio daar dit jaar zoal voor? 81 periodieke brandveiligheidscontroles 3 voorlichtingsbezoeken over brandveiligheid bij bedrijven 11 (her)controles die voortvloeien uit 2017 20 brandveiligheidscontroles op markten en (mini)campings
--

Wat zijn onze doelstellingen?

1. Bij meer dan 75% van de controles zijn er geen overtredingen
2. We ontvangen minder dan 5 klachten en/of handhavingsverzoeken

Hebben we hier genoeg personeel en middelen voor?

De Veiligheidsregio heeft genoeg personeel en middelen om het programma voor 2018 uit te voeren.

De exacte taken, kaders voor prioriteiten en doorrekening staan in bijlage 7. De indeling van objecten staat in bijlage 3.

7. Milieutoezicht

Hoe is het nu?

De meeste bedrijven leven de milieuregels goed na. Ze hebben de afgelopen jaren bezoek gehad van de milieucontroleur en weten wat de milieuregels zijn. Structurele milieu voorzieningen zijn over het algemeen in orde. We voeren daarom een minimaal aantal milieucontroles uit. We richten ons steeds meer op controles bij wijzigingen van bedrijven, naleving van gedragsregels bij bestaande bedrijven en communicatie van regels die wijzigen.

Het naleefgedrag bij milieucontroles was in 2017 iets lager (64%) dan de door ons als doel gestelde 75% (75% van de bedrijven voldoet bij de eerste controle). We monitoren of dit structureel blijft. Dan is het aanleiding de controlefrequenties weer te verhogen naar een gemiddeld niveau.

De meeste klachten gaan over afval en (particulier) stoken. We hebben voor het eerst lichtbeleid (Beleid voor Donker) in de kuststrook en Natura 2000 gebieden. Voor de uitvoering en controle zetten we milieutoezichthouders in.

Het milieutoezicht bij 'zwaardere' milieubedrijven voert de Regionale uitvoeringsdienst Zeeland (RUD) voor ons uit. De gemeente is verantwoordelijk. De aantallen controles zijn berekend volgens het binnen de RUD afgesproken risicoanalyse en Zeeuwse Kwaliteitsniveau.

Wat willen we bereiken?

We willen een schone, veilige, gezonde en mooie leefomgeving voor iedereen. Daarom willen we dat milieuregels worden nageleefd. We willen geen incidenten of ongelukken en weinig hinder.

Wat doen wij daar dit jaar zoal voor?

1 voorlichtingsbijeenkomst organiseren over milieuregels
80 uren besteden aan voorlichting en communicatie
280 uren besteden aan klachten en signalen
82 periodieke milieucontroles uitvoeren
25 opleveringscontroles uitvoeren bij nieuwe of gewijzigde bedrijven
20 onaangekondigde aspectcontroles op lichthinder
20 onaangekondigde aspectcontroles op afval (administratieve doorlichting) uitvoeren
25 controles op horecageluid uitvoeren
200 uren besteden aan bewust verlichten in kustzone en Natura2000 gebieden

De RUD doet:

55 periodieke milieucontroles
5 controles bij vuurwerkverkooppunten
17 opleveringscontroles bij nieuwe of gewijzigde bedrijven
16 controles op grondtransport

Wat zijn onze doelstellingen?

1. Er zijn geen incidenten of ongelukken
2. Bij meer dan 75% van de controles zijn er geen overtredingen
3. We ontvangen minder dan 100 klachten en/of handavingsverzoeken

Hebben we daar genoeg personeel en middelen voor?

We hebben niet genoeg personeel en middelen om het programma voor 2018 uit te voeren. We hebben 1994 uur nodig en hebben 1474 uur beschikbaar. Dat is 520 uur te kort. Dit komt door de nieuwe taken (controle lichtbeleid) en omdat een

milieutoezichthouder tijdelijk een deel van de taken van de ambtenaar Openbare Orde en Veiligheid overneemt.

Als oplossing gaat een Buiten gewoon opsporingsambtenaar die deels milieu en deels APV werk deed tijdelijk fulltime milieutoezicht doen. Hierdoor komt 544 uur milieutoezicht extra beschikbaar en hebben we genoeg capaciteit.

De exacte taken, prioriteiten en doorrekening staan in bijlage 7. De indeling van milieubedrijven staat in bijlage 4 en de concrete werkplanning in bijlage 8.

De RUD heeft voldoende capaciteit om de controles uit te voeren. We betalen de RUD een jaarlijkse deelnemersbijdrage die hierop afgestemd is. De afspraken liggen vast in de Dienstverleningsovereenkomst van 2018.

8. Algemeen/Apv Toezicht

Hoe is het nu?

Parkeeroverlast, hondenpoep, paardenpoep; het is een doorn in het oog van de meeste inwoners. Daarom zetten we veel in op wat er lokaal speelt. We besteden al jaren veel tijd aan parkeercontroles. Handhaving van het 2^e woningenbeleid vinden we belangrijk, dit doen we voor de leefbaarheid in de kernen.

Vooraf in het zomerseizoen is het erg druk in de gemeente Veere en hebben de toezichthouders hun handen vol aan het reageren op alle signalen en klachten over overlast.

Wat willen we bereiken?

We willen een schone, veilige, gezonde en mooie leefomgeving voor iedereen. Daarom willen we dat iedereen zich aan de regels houdt om overlast tegen te gaan. We willen geen incidenten of ongelukken en weinig hinder.

Wat doen wij daar dit jaar zoal voor?

13x is een Boa bij een stads- of dorpsraadvergadering aanwezig (iedere kern 1x)
160 uren besteden aan voorlichting en communicatie
282 uren besteden aan klachten en signalen
3750 uren besteden aan controle op betaald parkeren
1495 uren besteden aan controle op onveilig/verkeerd parkeren
600 uren besteden aan controle op 2^e woningen gebruik
40 evenementencontroles uitvoeren
70 controles op drank- en horeca regelgeving uitvoeren
62 controles op exploitatievergunningen horecabedrijf uitvoeren
63 controles op winkeluitstallingen en terrassen uitvoeren
80 controles op standplaatsvergunningen markten uitvoeren
19 controles bij (mini) campings uitvoeren
40 controles op stookontheffingen uitvoeren
410 uren gebiedsgericht toezicht houden
Deelnemen aan het project Veerse Meer

Wat zijn onze doelstellingen?

1. Er zijn geen grote incidenten of ongelukken
2. Bij meer dan 75% van de controles zijn er geen overtredingen
3. We ontvangen minder dan 200 klachten en/of handhavingsverzoeken

Hebben we daar genoeg personeel en middelen voor?

We hebben genoeg (vast) personeel om het programma voor 2018 uit te voeren. We hebben 8917 uur nodig en hebben 3473 uur vast personeel beschikbaar. We komen 5444 uur te kort. We besteden hiervan nog 46 controles op verstrekken drank (100 uur) uit met bestaand budget. De rest van het tekort vangen we op met inhuur van toezichthouders voor controle op betaald parkeren en twee Boa's voor controle op onveilig/verkeerd parkeren.

We hebben voor 2018 € 161.580 beschikbaar voor inhuur van toezichthouders. Dit betekent ongeveer 5.400 uur. Hier hebben we voldoende aan.

De exacte taken, prioriteiten en doorrekening staan in bijlage 7. De indeling van evenementen staat in bijlage 5.

9. Toezicht, en dan?

We zijn blij dat de meeste inwoners en bedrijven zich uit zichzelf aan de regels houden. We stimuleren dit door voorlichting te geven over regels. Soms blijkt uit toezicht dat iemand zich niet (meteen) aan de regels houdt. Dan denken we mee over een oplossing. Als wij vinden dat de leefomgeving (misschien) te veel of te lang wordt aangetast dan leggen wij herstel- of sanctiemaatregelen op. Dit doen we via een transparant stappenplan. Meer hierover staat in ons handhavingsbeleid.

Juridische handhaving

Voor bestuursrechtelijke (juridische) handhaving hebben we in ieder geval de volgende inzet beschikbaar:

Bouw/RO/milieu: 2000 uur (excl. Inzet RUD)

Drank en horeca en Apv: 100 uur

Op basis van voorgaande jaren en het naleefgedrag in de gemeente Veere verwachten we dat dit voldoende is voor de (juridische) handhaving in 2018.

10. Conclusie

We hebben in 2018 genoeg personeel en middelen om het bouwtoezicht, brandveiligheidstoezicht, milieutoezicht en algemeen/Apv toezicht uit te voeren.

Bijlage 1: Overzicht overleggen toezicht en handhaving

Naam	discipline	Vergader frequentie	Deelnemers	Voorzitterschap	Opmerkingen/doel van de vergadering
Afdelingsoverleg	Alle	1x per maand	Intern <ul style="list-style-type: none"> Afdeling Dienstverlening 	Afdelingshoofd afdeling Dienstverlening	<ul style="list-style-type: none"> Algemene informatie afstemmen
Clusteroverleg	Alle	1x per maand	Intern <ul style="list-style-type: none"> Cluster Toezicht en Handhaving Beleidsmedewerker(s) Jurist(en) 	Afdelingshoofd Dienstverlening	<ul style="list-style-type: none"> Algemene informatie afstemmen
Coördinatieoverleg	Alle	1x per week	Intern <ul style="list-style-type: none"> Afdelingshoofd en coördinatoren cluster Toezicht en Handhaving 	Afdelingshoofd Dienstverlening	<ul style="list-style-type: none"> Afstemmen personeel en organisatie
Handhavingsoverleg	Alle	1x per 2 weken	Intern <ul style="list-style-type: none"> Coördinator cluster Toezicht en Handhaving Beleidsmedewerker(s) bouwen en RO Toezichthouder bouwen Juristen 	Coördinator cluster Toezicht en Handhaving	<ul style="list-style-type: none"> Afstemmen handhavingzaken
Regionaal overleg Wabo-beleid (uitvoerend)	Alle	4 x per jaar	Coördinatoren/ beleidsmedewerkers: <ul style="list-style-type: none"> Gemeente Middelburg Gemeente Vlissingen Gemeente Schouwen-Duiveland Gemeente Veere 	Beleidsmedewerker	<ul style="list-style-type: none"> Afstemmen Wabo beleid en uitvoering Afstemming regio samenwerking Afstemming RUD
Regionaal overleg Wabo-beleid (strategisch)	Alle	Minimaal 2x per jaar	Afdelingshoofden: <ul style="list-style-type: none"> Gemeente Middelburg Gemeente Vlissingen Gemeente Schouwen-Duiveland Gemeente Veere 	Afdelingshoofd (rouleert)	<ul style="list-style-type: none"> Afstemming regio samenwerking (strategisch niveau) Afstemmen hoofdlijnen Wabo beleid
Lokaal Handhavingsoverleg	Alle	4 x per jaar	<ul style="list-style-type: none"> Waterschap Gemeente Veere Provincie Regionale Uitvoeringsdienst Politie Algemene inspectiedienst Staatsbosbeheer 	Gemeente Veere	<ul style="list-style-type: none"> Informereren over en afstemmen handhavingstrajecten op dossierniveau Afstemmen actualiteiten
Teamdriehoek	Alle	6x per jaar	<ul style="list-style-type: none"> Openbaar ministerie Politie Gemeente Veere Gemeente Middelburg Gemeente Vlissingen 	Burgemeester gemeente Vlissingen	<ul style="list-style-type: none"> Opstellen jaarplan handhaving Samenwerking en afstemming Behandeling actuele vraagstukken
Veiligheidsoverleg	Alle	1x per 2 weken	<ul style="list-style-type: none"> Burgemeester Politie Ambtenaar Openbare Orde en Veiligheid Coördinator handhaving 	Burgemeester	<ul style="list-style-type: none"> Bespreken actualiteiten Afstemmen openbare orde en veiligheid op casusniveau
Diverse overleggen Regionale Uitvoerings Dienst Zeeland	Alle	Diversen	<ul style="list-style-type: none"> Diversen 	Diversen	<ul style="list-style-type: none"> Diverse overleggen op bestuurlijk en ambtelijk niveau Gericht op afstemming van beleid en uitvoering
Diverse overleggen Veiligheidsregio Zeeland	Alle	Diversen	<ul style="list-style-type: none"> Diversen 	Diversen	<ul style="list-style-type: none"> Diverse overleggen op bestuurlijk en ambtelijk niveau Gericht op afstemming van beleid en uitvoering

Bijlage 2: Indeling bouwprojecten

De indeling van de bouwprojecten gebeurt op het hoofdgebruik van het bouwproject en bouwsom zonder BTW.

Wonen:

Kenmerk van deze categorie bouwprojecten is dat er in de gebouwen gewoond en overnacht wordt.

Voorbeelden: woningen logiesverblijven

Bepalende gebruiksfuncties: woonfunctie, logiesfunctie

wonen cat.I dakkapel

wonen cat.I <€100.000 eenvoudig

wonen cat.I <€100.000 complex

wonen cat.II €100.000-1.000.000

wonen cat.III >€1.000.000

Publiek:

Kenmerken van deze categorie bouwprojecten is dat de gebouwen publiektoegankelijk zijn en dat er zich (grote) hoeveelheden mensen in kunnen bevinden.

Voorbeelden: publieksgebouwen, scholen, sportfaciliteiten, winkels, uitgaansgelegenheden etc.

Bepalende gebruiksfuncties: bijeenkomstfunctie, gezondheidszorgfunctie, onderwijsfunctie, sportfunctie, winkelfunctie

publiek cat.I <€100.000

publiek cat.II €100.000-1.000.000

publiek cat.III >€1.000.000

Bedrijf:

Kenmerkend aan deze categorie bouwprojecten is dat er in deze gebouwen alleen gewerkt wordt (geen overnachting).

Voorbeelden: kantoren, bedrijfscomplexen

Bepalende gebruiksfuncties: kantoorfunctie, industriefunctie

bedrijf cat.I <€100.000

bedrijf cat.II €100.000-1.000.000

bedrijf cat.III >€1.000.000

Overig:

Dit is een restcategorie.

Voorbeelden: kassenbouw, infrastructuur, civiele kunstwerken

Bepalende gebruiksfuncties: overige gebruiksfuncties, bouwwerk geen gebouw zijnde

Controle omgevingsvergunning bouwen overig cat.I+II+III

Bijlage 3: Indeling objecten Gebruiksbesluit brandveiligheid

	Vergunning o.b.v. Gebruiksbesluit
	Melding o.b.v. Gebruiksbesluit

NIEUW Nummer PREVAP	Omschrijving	AanvOmschr	Prioriteit
1100	Tehuizen	> 10 pers.	1
1300	Woongeb. Met inpandige gangen		
1600	Woningen (bedrijfsm./complexen) niet zelfredz.bew.	> 10 pers.	2
1700	Bejaardenoorden / verzorgingshuizen	> 10 pers.	1
1800	Kamerverhuur	> 4 pers.	2
2100	Kinderdagverblijf	> 10 pers.	2
2200	Peuterspeelzaal	> 10 pers.	3
2310	Theater, schouwburg, bioscoop, aula	50-250 pers.	3
2320	Theater, schouwburg, bioscoop, aula	250-500 pers.	2
2330	Theater, schouwburg, bioscoop, aula	> 500 pers.	1
2410	Museum, bibliotheek	50-250 pers.	4
2420	Museum, bibliotheek	250-500 pers.	2
2430	Museum, bibliotheek	> 500 pers.	1
2510	Buurthuis, ontm.centrum, wijkcentr.	50-250 pers.	3
2520	Buurthuis, ontm.centrum, wijkcentr.	> 250 pers.	2
2610	Gebedshuis	50-250 pers.	3
2620	Gebedshuis	> 250 pers.	2
2710	Tentoonstellingsgebouwen	50-250 pers.	4
2720	Tentoonstellingsgebouwen	250-500 pers.	2
2730	Tentoonstellingsgebouwen	> 500 pers.	1
2800	Kantine, eetzaal	> 50 pers.	3
2910	Cafés, discotheek, restaurant	50-250 pers.	3
2920	Cafés, discotheek, restaurant	250-500 pers.	2
2930	Cafés, discotheek, restaurant	> 500 pers.	1
3100	Gevangenis	> 10 pers.	1
4100	Gezondheidsdiensten	> 50 pers.	3
4200	Klinieken (poli-, psychiatr., ...)	> 10 pers.	1
4300	Ziekenhuis	> 10 pers.	1
4400	Verpleegtehuizen	> 10 pers.	1
5110	Fabrieken	50-250 pers.	3
5120	Fabrieken	250-500 pers.	2
5130	Fabrieken	> 500 pers.	1
6110	Kantoren	50-250 pers.	4
6120	Kantoren	250-500 pers.	3
6130	Kantoren	> 500 pers.	1
7110	Hotel	10-50 pers.	2
7120	Hotel	> 50 pers.	1
7210	Pension/Nachtverblijf	10-50 pers.	2
7220	Pension/Nachtverblijf	> 50 pers.	1
7310	Dagverblijf (kinderen / gehandicapten)	10-50 pers.	3
7320	Dagverblijf (kinderen / gehandicapten)	> 50 pers.	2

8100	School (l.l. < 12 jaar)	> 10 pers.	2
8210	School (l.l. > 12 jaar)	50-250 pers.	3
8220	School (l.l. > 12 jaar)	250-500 pers.	2
8230	School (l.l. > 12 jaar)	> 500 pers.	1
9100	Gymzaal, studio (ballet bv.)	> 50 pers.	4
9210	Sporthal, stadion	50-250 pers.	3
		250-1000	
9220	Sporthal, stadion	pers.	2
9230	Sporthal, stadion	> 1000 pers.	1
9300	Zwembad		2
10110	Winkelgebouwen	50-250 pers.	4
10120	Winkelgebouwen	250-500 pers.	3
		500-1000	
10130	Winkelgebouwen	pers.	2
10140	Winkelgebouwen	> 1000 pers.	1
11100	Studio's (opname bv. TV)		2
11210	Stationsgebouwen	50-250 pers.	4
11220	Stationsgebouwen	250-500 pers.	2
11230	Stationsgebouwen	> 500 pers.	1

Bijlage 4: Indeling milieubedrijven

De milieucategorie indeling houdt in:
 Milieucategorie 1: bedrijven met een lage milieubelasting;
 Milieucategorie 2: bedrijven met een gemiddelde milieubelasting;
 Milieucategorie 3: bedrijven met een meer dan gemiddelde milieubelasting;
 Milieucategorie 4: bedrijven met de hoogste milieubelasting.

Milieucategorie 1, bestaande uit de volgende branches	Milieucategorie 2, bestaande uit de volgende branches	Milieucategorie 3, bestaande uit de volgende branches	Milieucategorie 4, bestaande uit de volgende branches
Bedrijven waar fietsen worden hersteld	Bedrijven waar brom- en fietsen worden hersteld	Glastuinbouwbedrijven	BRZO- bedrijven
Boekbinderijen	Bedrijven met propaantank	Grote horeca aangelegenheden	IPPC-bedrijven
Kapperszaken	Bouwbedrijven	Benzinetankstations	Vuurwerkopslag- en verkoop
Woningen met propaantanks	Akkerbouwbedrijven	Melkrundvee-houderijen	Opslag van explosieven
Woon- en verblijfsgebouwen	Fruitteeltbedrijven	Campings, vakantieparken	LPG-tankstations
Pottenbakkerijen	Horeca (klein normaal)	Drukkerijen en grafische bedrijven	Intensieve veehouderij
Tandartspraktijken	Houtbewerkings- bedrijven	Opslag en transportbedrijven	
Meubelzaken	Stalling van bedrijfseigen motorvoertuigen	Auto- en motorreparatie bedrijven	
Sport accommodaties en complexen	Maneges	Zwembaden en badhuizen	
Gasdrukmeet- en regelstations	Brood- en Banketbakkerijen	Vervaardigen van producten met steen en metaal	
Riool- en poldergemalen	Supermarkten en detailhandel	Dienstverlening t.b.v. de landbouw	
Overige installaties	Installatiebedrijven	Schietverenigingen	
Caravanstallingen	Milieudienstverlening		

Bijlage 5: Indeling evenementen

A. Klein evenement

- Duurt max. één dag, en
- heeft geen versterkte muziek na 21.00 uur, en
- heeft lokale uitstraling (o.a. wijk-/buurfeest), en
- er worden geen openbare wegen afgesloten, en
- vormt uit milieu- of natuurbeschermingsoogpunt geen bezwaar en zal (evt. op basis van ervaring) niet leiden tot klachten.

Hieronder kunnen vallen o.a. intocht Sinterklaas, buurfeestjes etc.

B. Middelgroot evenement

- heeft bovenlokale uitstraling, of
- versterkte muziek in avond- of nachtperiode, of
- vergt nadere verkeersmaatregelen, of
- enige hinder of overlast voor de omgeving, een en ander ter beoordeling van de burgemeester, of
- vergt advies en eventuele inzet van politie of brandweer, en
- er kan doorgaans worden volstaan met standaardvoorschriften.

Tot deze categorie worden onder meer gerekend dorpsfeesten, braderieën.

C. Groot evenement

- heeft (boven-)regionale uitstraling, of
- zal naar verwachting extra hinder of overlast opleveren voor omgeving, een en ander ter beoordeling van de burgemeester, of
- er is een risico op aantasting openbare orde, evt. gelet op ervaringen uit het verleden, of
- inzet politie, brandweer of GHOR is noodzakelijk.

Tot deze categorie worden onder meer gerekend de Kustmarathon Zeeland en een doortocht van de Tour de France

Bijlage 6: Projectplan Project Mooi Veere

Inleiding

De gemeente Veere is zuinig op het fraaie Veerse landschap en pakt verrommeling van terreinen aan. Dit staat in het coalitieprogramma 2014-2018 van het college. Daarom voeren we het project "Mooi Veere" uit, waarbij we via voorlichting, toezicht en handhaving, de verrommeling van (bedrijven)terreinen tegen gaan.

Bij verrommeling denken we onder andere aan zeer rommelige terreinen, het dumpen van afval, het plaatsen van illegale bouwwerken zoals zeecontainers en nissenhutten en strijdig gebruik van het bestemmingsplan. Kort gezegd is de definitie van verrommeling: 'elementen die zorgen voor variatie in het landschap waarbij er een gebrek aan samenhang is'. De beeldkwaliteit van het gebied staat centraal.

Doel

We willen een schone, veilige, gezonde en mooie leefomgeving. We willen de (beeld)kwaliteit van het landschap beschermen en verbeteren en verrommeling tegen gaan.

Meetbare doelstellingen:

- We controleren in 2015, 2016, 2017 per jaar 1 groter bedrijventerrein of 2 kleinere op verrommeling;
- De (beeld)kwaliteit van het bedrijventerrein is na afronding van het project zichtbaar beter. We tonen dit aan met een "voor en na" foto.
- We spreken per jaar minimaal 5 overtreders aan op (recent geplaatste) illegale reclame- en aankondigingsborden in het buitengebied

Aanpak

Bedrijventerreinen:

- We controleren bedrijventerreinen op verrommeling.
- In 2015, 2016, 2017 pakken we per jaar 1 groter bedrijventerrein of 2 kleinere op;
- Verrommeling die mogelijk in strijd is met regelgeving onderzoeken we en daar spreken we de bedrijven op aan
- Verrommeling die in strijd is met regelgeving pakken we via ons handhavingsbeleid aan;
- Binnen de grenzen van het handhavingsbeleid kiezen we het liefst voor een informerende benadering om mensen zelf te bewegen de verrommeling ongedaan te maken;
- We maken "voor- en na foto's" van het bedrijventerrein om zichtbaar aan te tonen dat de beeldkwaliteit is verbeterd

Reclame- en aankondigingsborden in het buitengebied:

- We controleren via oog-oor functie op (recent geplaatste) illegale reclame- en aankondigingsborden in het buitengebied die vallen onder de (algemene regel van de) provinciale landschapsverordening
- We spreken de overtreder hier op aan en vragen om de overtredding ongedaan te maken of in overeenstemming met de regels te brengen
- Als de overtreder dit niet (snel genoeg) doet dan geven we de zaak officieel als klacht door aan de Provincie Zeeland
- We vragen de provincie Zeeland om een overzicht van de lopende handhavingszaken. Hier gaan we niet op af.
- Projectleider is de Coördinator Toezicht & Handhaving.

Looptijd

Het project heeft een looptijd van 4 jaar, te weten 2015, 2016, 2017 en 2018. In 2018 ronden we de zaken op de bedrijventerreinen af.

Personele capaciteit

De toezichthouders kunnen de controles naar verwachting uitvoeren binnen de geraamde uren. Dat geldt ook voor de juridische ondersteuning.

Communicatie

In 2015 de start aankondigen in de Veerse krant. In 2016, 2017 en 2018 jaarlijks 1x communiceren over het project in de Veerse krant.

Bijlage 7: taken, prioriteiten en doorrekening

Bijlage 8: Concrete werkplanning periodieke bedrijfscontroles milieu

- niet openbaar-