

Participatieplan Noordwestroute Walcheren

maart 2024



Inhoudsopgave

Aanleiding	3
Kaders en randvoorwaarden	4
Doelen en uitgangspunten voor participatie	6
Participatieniveaus	7
Doelgroepen	8
Participatiestappen en participatiemiddelen	9
Gespreksagenda	11
Communicatiemiddelen	12



Aanleiding

Er speelt veel rond de verkeersstructuur in het noordwesten van Walcheren (de Noordwestroute).

De leefbaarheid in de dorpen (Oostkapelle, Grijskerke, Aagtekerke, Domburg, Westkapelle) staat onder druk door de overlast van doorgaand verkeer. En op dagen dat veel toeristen naar het gebied komen, neemt de verkeersdruk verder toe. Er is geen simpele oplossing voor handen. Het oplossen van een probleem in het ene dorp kan zorgen voor extra overlast in een ander dorp.

Een goede verkeersstructuur is een belangrijke voorwaarde voor een gezonde leefomgeving. Daarbij gaat het niet alleen om bereikbaarheid, maar ook om onderwerpen zoals veiligheid, economie, natuur, landschap, milieu en cultuurhistorie. Al deze onderwerpen hebben met elkaar te maken.

Daarom willen we een samenhangende oplossing voor de Noordwestroute bedenken: een aantal maatregelen om de route veilig, bereikbaar en leefbaar te maken. Dit doen we samen met inwoners, ondernemers, (maatschappelijke) organisaties en de gezamenlijke wegbeheerders.

Een plan voor een bereikbare, leefbare en veilige Noordwestroute!

De gemeente Veere maakt in 2024 een plan voor het verbeteren van de Noordwestroute. Die route leeft sterk en gaat iedereen aan in de gemeente. We gaan daarom in gesprek met inwoners, ondernemers, bezoekers en (maatschappelijke) organisaties om samen tot een goed plan en een breed gedragen oplossing te komen.

Dit doen we op verschillende manieren. We gaan actief de dorpen in, zetten digitale vragenlijsten uit en gaan in gesprek met vertegenwoordigers van verschillende organisaties. Dit noemen we focusgroepen.

In dit participatieplan leest u hoe we de komende maanden toewerken naar oplossingsrichtingen voor de Noordwestroute.

We leggen uit welke stappen we zetten, met wie we dat doen en welke onderwerpen we willen bespreken. Ook geven we uitleg over de focusgroepen en de expertgroep. Tot slot lichten we toe welke communicatiemiddelen we inzetten.

Samen op weg naar een veilige, bereikbare en leefbare Noordwestroute!



Bron: Mobiliteitsplan Walcheren



Kaders en randvoorwaarden

Kaders

Voor de uitwerking van de Noordwestroute zijn een aantal kaders van belang.

In 2019 is de Mobiliteitsvisie Walcheren vastgesteld door de gemeenten Veere, Vlissingen en Middelburg, de Provincie Zeeland, het Waterschap en Rijkswaterstaat. Deze visie is afgestemd op het Gemeentelijk Verkeer en Vervoer Plan Veere (GVVP) uit 2017.

Er is toen gekozen voor twee hoofdprincipes:

- het autoverkeer zoveel mogelijk bundelen op een beperkt aantal veilige wegen. Hierdoor wordt het op andere wegen rustiger.
- de kust zoveel mogelijk vrijwaren van doorgaand autoverkeer (geen rondweg langs de kust).

Voor de uitwerking van de Noordwestroute is de gemeente Veere als trekker aangewezen.

De gemeenteraad van Veere heeft in december 2023 het plan van aanpak voor de Noordwestroute vastgesteld.



Hierin staat:

1. De gemeente wil bepalen welke hoofdwegenstructuur het beste aansluit op de doelen uit de Omgevingsvisie 2047. Hierbij gaat het naast de doorstroming en bereikbaarheid bijvoorbeeld ook om verbetering van de leefbaarheid (voor zover dit te maken heeft met verkeer) in de dorpen. Er moet ook aandacht zijn voor het effect op de omgeving, zoals ruimte, landschap, natuur, milieu en economie.
2. De gemeente wil dat de nieuwe hoofdwegenstructuur klaar is voor de toekomst en dat deze haalbaar is om uit te voeren. Daarvoor zijn afspraken nodig met de vier wegbeheerders in Walcheren: provincie Zeeland, Rijkswaterstaat, Waterschap Scheldestromen en gemeente Veere. Ook moet de nieuwe hoofdwegenstructuur in fasen uitgevoerd en betaald kunnen worden.
3. We bekijken de Noordwestroute vanuit het samenspel tussen de auto, fiets, OV, flexnet en landbouwverkeer. We willen een sterk netwerk voor alle vervoersmiddelen. Daarbij streven we ernaar om het autobezit en autogebruik te verminderen. Dat doen we door alternatieven voor de auto aantrekkelijker te maken. Zeker belangrijk voor mensen die geen auto hebben. Zo kan iedereen goed op weg!

Doelen uit de Omgevingsvisie



Aantrekkelijk

Aantrekkelijk en beleefbaar houden van het landschap en het cultureel erfgoed.



Leefbaar

Balans tussen leefbaarheid en toerisme, behoud van sociale samenhang en voldoende woningen met een gevarieerd aanbod.



Ondernemend

Vitale en kwalitatieve economie voor de toekomst.



Gezond

Een veilige en gezonde leefomgeving met voldoende ruimte voor ontspanning, beweging, spelen en samenzijn.



Natuurlijk

Nieuwe en goed functionerende natuur (bodem, water, flora en fauna).



Duurzaam

49% minder CO2 in 2030 en 95% minder CO2 in 2050 ten opzichte van 1990 en een aardgasloze gemeente in 2050.



Klimaatbestendig

Aangepaste omgeving die is voorbereid op de gevolgen van het veranderende klimaat.



Bereikbaar

Moderne en duurzame mobiliteit, meer fietsgebruik en een verbeterde verkeersveiligheid

Randvoorwaarden

Voor de Noordwestroute zoeken we naar oplossingen die realistisch, haalbaar en betaalbaar zijn. Daarnaast vinden we het belangrijk om rekening te houden met:

1. Bereikbaar blijven

Dorpen, (landbouw)bedrijven, toeristische bestemmingen en voorzieningen in het gebied moeten bereikbaar blijven. Dit geldt voor gemotoriseerd verkeer en voor langzaam verkeer. We zoeken naar oplossingen door naar alle vervoersvormen te kijken (lopen, fietsen, openbaar vervoer, deelmobiliteit en auto).

2. Leefbaarheid en verkeersveiligheid verbeteren

Oplossingen moeten bijdragen aan de leefbaarheid en verkeersveiligheid op en langs wegen en in de dorpen. Oplossingen in het ene dorp mogen niet ten kosten gaan van de leefbaarheid en verkeersveiligheid in andere dorpen.

3. Duurzaamheid en gezondheid stimuleren

Nieuwe of verzwaarde wegen voldoen aan de regels voor milieu, geluid, stof etc.

Vanuit duurzaamheid en gezondheid denken we aan:

- Gezond bewegen stimuleren: mogelijkheden geven om bestemmingen in de buurt en regio met de fiets of te voet te doen (eventueel in combinatie met het openbaar vervoer)
- Ervoor zorgen dat de auto minder nodig is voor kleine afstanden. Dit geldt voor inwoners en voor toeristen.
- Het mogelijk maken dat meer mensen gebruik gaan maken van elektrische vervoersmiddelen

4. Capaciteit en inrichting van wegen

Het wegennet moet de hoeveelheid verkeer aankunnen, ook in 2040. We richten wegen in volgens de richtlijn 'Duurzaam Veilig' van het CROW. Ondertunnelingen of overkappingen van wegen zijn niet toegestaan.

5. Rekening houden met landschap en omgeving

We willen de bestaande beplanting langs wegen zo veel mogelijk behouden. Dit is goed voor het landschap en voor de biodiversiteit. We voorkomen zoveel mogelijk dat waardevolle beplanting moet wijken voor nieuw asfalt. Nieuwe wegen worden zo goed mogelijk ingepast in het landschap en afgestemd op de ondergrond (bodem, hoogte, cultuurhistorie).

6. Routing van verkeer

We bundelen het autoverkeer zo veel als mogelijk op één of enkele hoofdroutes die hiervoor geschikt zijn. Het kustgebied wordt zo veel mogelijk autoluw gemaakt om de kwetsbare natuur te beschermen tegen uitstoot en overlast van gemotoriseerd verkeer.

Binnen deze kaders en uitgangspunten gaan we met inwoners, ondernemers en organisaties in gesprek over de vraag:

Hoe maken een veilige, bereikbare en leefbare Noordwestroute?



Doelen en uitgangspunten voor participatie

De Noordwestroute raakt de belangen van veel verschillende doelgroepen. Daarom wil de gemeente Veere die doelgroepen tijdig en goed betrekken bij het project van de Noordwestroute.

De gemeente hecht veel waarde aan de inbreng van haar inwoners.

Zowel het collegeprogramma 2020-2022 als in die van 2022-2026 benoemt dat participatie door inwoners erg belangrijk is. Net zo belangrijk is de inbreng van stads-, en dorpsraden, ondernemers, organisaties en verenigingen.

Voor de plannen voor de Noordwestroute werken we dan ook in lijn met de 'Participatienota 2022, Veere gaat de verbinding aan'.



Het doel van de participatie

1. Kwaliteit van de keuzes en het besluit door:

- inbreng vanuit verschillende invalshoeken een plek geven in de mogelijke oplossingen en zichtbaar te maken wat met de inbreng is gedaan;
- met elkaar na te denken over welk effect mogelijke oplossingen hebben op bijvoorbeeld de kwaliteit van de leefomgeving, duurzaamheid, gezondheid, sociale inclusiviteit en economische vitaliteit;
- met een brede vertegenwoordiging van de samenleving te komen tot goede oplossingsrichtingen;
- duidelijk te maken welke keuze de bestuurders hebben gemaakt en waarom.

2. Meer draagvlak creëren door:

- kennis en inzichten te delen over verkeersvraagstukken;
- mensen te betrekken bij het project;
- een gedeeld beeld te krijgen over problemen en doelen;
- steeds te benoemen of we het over individuele belangen of algemene maatschappelijke belangen hebben;
- te laten zien hoe het belang van het ene dorp zich verhoudt tot de andere dorpen en het geheel.

Uitgangspunten participatie

Voor het participatieproces voor de Noordwestroute hanteren we een aantal uitgangspunten:

- We bieden iedereen de mogelijkheid om mee te doen, ook de mensen die we normaal gesproken minder vaak spreken. Dit doen we online en offline.
- We geven richting en bieden ruimte voor participatie. De (in het vorige hoofdstuk) benoemde kaders en randvoorwaarden zijn het startpunt. Zo zorgen we voor de juiste verwachtingen in het proces.
- We hebben een duidelijk en flexibel proces met een goede terugkoppeling. We maken de processtappen en de planning vooraf duidelijk. Als het proces erom vraagt spelen we erop in.
- Inwoners, ondernemers, (maatschappelijke) organisaties en bezoekers zijn ervaringsdeskundigen in het gebied. Door hun wensen en ideeën op te halen, verhogen we de kwaliteit van het plan. Dit betekent niet per definitie het opvolgen van alle individuele wensen, maar wel zo goed mogelijk rekening houden met de verschillende belangen. We werken aan oplossingen in het algemeen belang.
- We geven ruimte aan verschillende meningen en opvattingen en bieden ruimte om met initiatieven en oplossingen te komen.

Participatieniveaus

We werken in de gemeente Veere met verschillende participatieniveaus. In dit project zijn deze verschillende niveaus allemaal van toepassing:

Meeweten (informereren)

Bij elk participatietraject is meeweten een voorwaarde. Een inwoner wordt daarom geïnformeerd over het onderwerp.

In dit project is website Doemee. veere.nl de basis voor de informatievoorziening.

Meedenken (raadplegen)

De inwoner denkt samen met de gemeente mee over problemen en oplossingen bij het maken van beleid of het uitvoeren van projecten. Meedenken gebeurt door het delen van meningen, ervaringen en ideeën. De gemeente neemt het besluit. Wijkt dit besluit af van de inbreng van de belanghebbenden, dan moet dit worden uitgelegd en duidelijk worden gecommuniceerd.

In dit project kunnen mensen meedenken doordat we de dorpen in gaan en online via digitale raadplegingen.

Meewerken (adviseren, coproduceren)

Soms heeft een inwoner een meewerkende rol. Dan draagt hij of zij actief bij aan het maken en uitvoeren van de plannen. De mate van meewerken wordt van tevoren vastgesteld door de gemeente.

Meewerken doen we in dit project offline in de focusgroepen. De focusgroepen brengen advies uit aan de gemeente.

Meebeslissen

Inwoners die meebepalen krijgen maximale invloed bij het maken van de besluiten. Datgene waar de inwoner voor kiest, neemt het bestuur mee in de besluitvorming.

Bij de Noordwestroute hebben alleen de besturen van de verschillende wegbeheerders een meebeslissende rol.

Doelgroepen

Alle doelgroepen hebben te maken met de Noordwestroute. Van de wegbeheerders in het gebied tot de toerist die hier zijn vakantie viert, van de inwoner die hier zijn kinderen naar school of sport brengt tot de ondernemer die zijn brood verdient. Om tot een goede Noordwestroute te komen, is betrokkenheid en inbreng van alle doelgroepen van belang.

Hieronder leest u welke doelgroepen er zijn, welk participatieniveau van toepassing is en op welke manier we deze doelgroep betrekken en bereiken.

Meebeslissen

Deelnemers

- De wegbeheerders
 - Provincie
 - Rijkswaterstaat
 - Waterschap Scheldestromen
 - Gemeente Veere
- Gemeenteraad

Participatiemiddelen

- Deelname aan expertteam
- Bestuurlijke interviewronde
- Ambtelijke GGA (Gebiedsgerichte aanpak)-bijeenkomsten
- Raadsinformatiebijeenkomst

Meewerken

Deelnemers

- Stakeholders en belangengroepen, waaronder:
 - Ondernemers en agrariërs/loonwerkersbedrijven
 - Ondernemersvereniging
 - Stads- en dorpsraden
 - Recreatiebedrijven
 - SVRZ
 - Recron
 - Natuurorganisaties
 - Cultureel erfgoed
 - Fietsersbond
- Overige partijen:
 - Verkeerskundigen van buurgemeenten
 - Beleidsambtenaren provincie

Participatiemiddelen

- Deelname aan focusgroepen

Meeweten en Meedenken

Deelnemers

- Overige inwoners
- Ondernemers
- Bezoekers

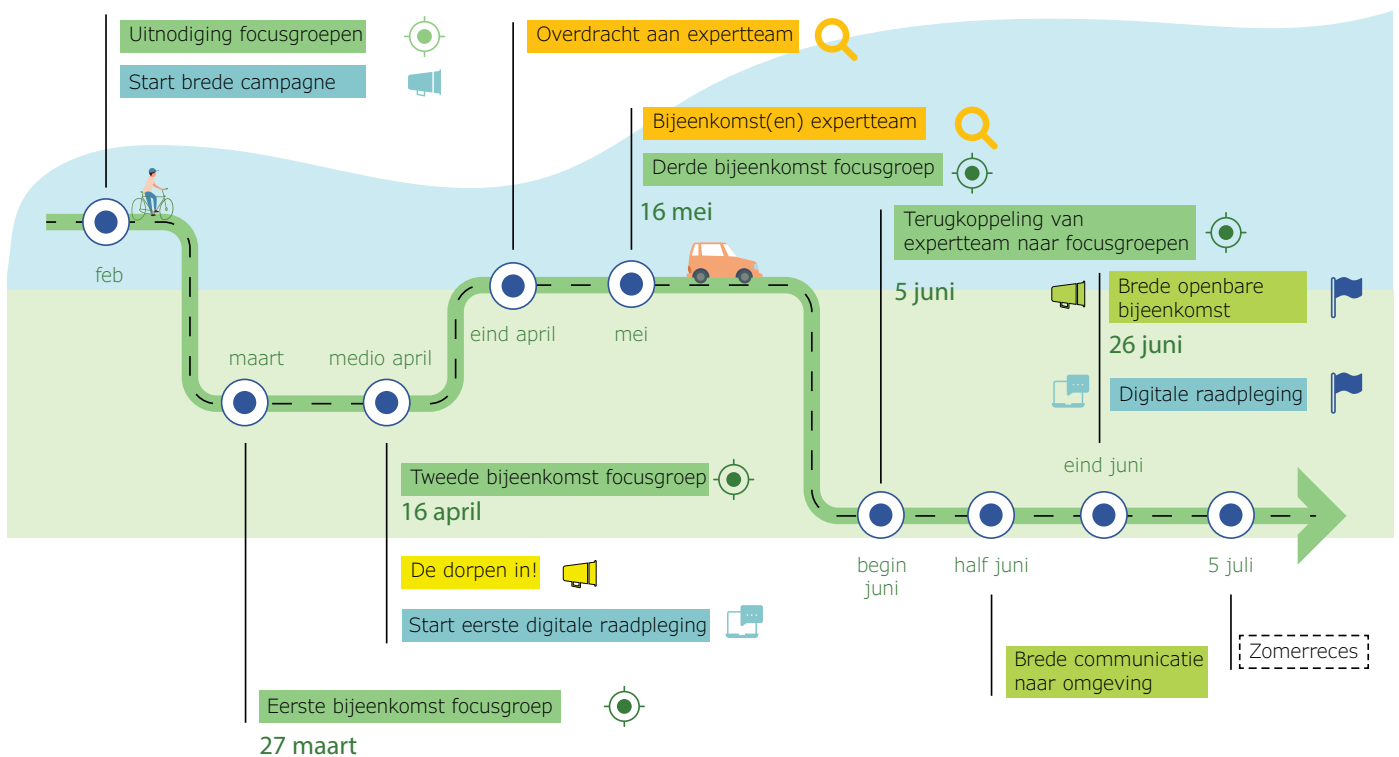
Participatiemiddelen

- Straatinterviews
- Digitale raadplegingen
- Openbare bijeenkomst(en)
- Denk Mee platform/website

Participatiestappen en participatiemiddelen

We werken in vier maanden toe naar oplossingsrichtingen voor de Noordwestroute.

Dit doen we op verschillende momenten en op verschillende manieren. Met focusgroepen, straatinterviews, digitale raadplegingen en een openbare bijeenkomst in juni, waar we de oplossingsrichtingen presenteren. Hieronder leest u wat we wanneer met wie gaan doen:



Focusgroepen

(maart - juni 2024)

Een focusgroep is een groep mensen, die vanuit een thematisch perspectief naar het vraagstuk kijkt:

Vitale gemeente: economie, recreatie en toerisme

Deelnemers zijn verschillende ondernemers, ondernemersvereniging, recreatiebedrijven, adviseur economie/recreatie vanuit de gemeente

Leefbare dorpen: leefbaarheid en gezondheid

Deelnemers zijn verschillende vertegenwoordigers vanuit ieder dorp (stads- en dorpsraden)

Aantrekkelijk landschap: energie, klimaat en natuur

Deelnemers zijn agrariërs, ondernemers en organisaties die actief zijn op het gebied van landschap

In de focusgroepen brengen we de kennis en expertise van onze inwoners, ondernemers en (maatschappelijke) organisaties bij elkaar. De focusgroepen gaan tijdens een aantal sessies aan de slag met een hun thema, delen hun invalshoeken met elkaar, denken na over de probleemstelling en mogelijke oplossingsrichtingen. Vervolgens dragen de focusgroepen hun bevindingen en adviezen over aan het expertteam, dat de oplossingsrichtingen uitwerkt.

De focusgroepen bepalen vanuit hun perspectief wat er goed gaat, wat er niet goed gaat en waarom en wat kansen en bedreigingen zijn. De focusgroepen komen met hun belangrijkste punten, denkrichtingen, dilemma's en adviezen.

Expertteam

(april t/m juni)

Het expertteam bestaat uit de beleidsambtenaren van de wegbeheerders, de gemeente en 3 externe bureaus. Het expertteam kijkt naar technische, financiële, juridische, procedurele en inhoudelijke haalbaarheid. Het team gaat aan de slag met de bevindingen en adviezen en brengen alle opgehaalde inbreng samen tot oplossingsrichtingen en te maken keuzes.

Het expertteam presenteert de oplossingsrichtingen begin juni aan de focusgroepen. Eind juni wordt dit in een brede openbare bijeenkomst aan de inwoners gepresenteerd.

Straatinterviews

(april)

Terwijl de focusgroepen aan de slag zijn, vragen we ook naar de mening en ideeën van de inwoners en bezoekers. Dit doen we door actief de dorpen in te gaan! We gaan 2 dagen de straat op en zoeken op verschillende plekken onze doelgroepen op: bij tankstations, sportclubs en vakantieparken.

We vragen inwoners, ondernemers en bezoekers naar hun wensen, ideeën en zorgen over de Noordwestroute.

Digitale raadpleging

(april en juni)

Daarnaast houden we twee digitale raadplegingen. In de eerste digitale raadpleging in april vragen we (net als bij de straatinterviews) naar wensen, ideeën en zorgen over de Noordwestroute. In de tweede digitale raadpleging vragen we mensen om te reageren op de oplossingsrichtingen die het expertteam eind juni presenteert.

Brede bijeenkomst

(eind juni)

Eind juni worden de oplossingsrichtingen in een brede openbare bijeenkomst aan de inwoners gepresenteerd en aangeboden aan de bestuurders van de wegbeheerders. De aanwezigen kunnen tijdens deze bijeenkomst ook een reactie geven. Daarna gaat ook de tweede digitale raadpleging online op [Doemee.Veere.nl](https://doemee.veere.nl).

Na de zomer worden de oplossingsrichtingen verder uitgewerkt (fase 2).



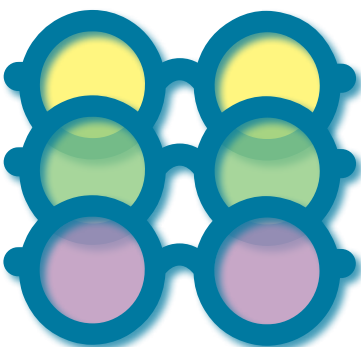
Gespreksagenda

We leven op een eiland met een prachtige ligging aan zee. Daardoor is het niet alleen een fijn gebied om te wonen en te werken, maar ook heel populair bij toeristen.

Goede verkeersnetwerken zorgen ervoor dat mensen prettig kunnen leven, dat ze voorzieningen en werk makkelijk kunnen bereiken en dat ze fijn kunnen recreëren in ons prachtige landschap.

Het draait daarbij niet alleen om bereikbaarheid, maar ook om zaken als (verkeers)veiligheid, leefbaarheid, economie en natuur, landschap en milieu. Dat maakt het een ingewikkeld onderwerp. Daarom is het belangrijk om het vanuit verschillende kanten te bekijken. Met verschillende brillen. Als deelnemer aan het verkeer zie je de wereld door een andere bril dan als omwonende van een weg. En het maakt ook uit of je het vanuit het landschap bekijkt of vanuit economie of verkeersveiligheid.

Daarom gaan we in gesprek over al die verschillende onderwerpen die met het verkeer op en rond de Noordwestroute te maken hebben. Dat doen we door steeds die verschillende brillen op te zetten.



Vitale gemeente

De bril 'vitale gemeente' gaat over de relatie tussen economie en bereikbaarheid.

Tot ver buiten de landsgrenzen levert Walcheren een bijdrage aan de behoefte aan recreatie en ontspanning. Recreatie en toerisme zijn dan ook belangrijke economische pijlers van Walcheren. De sector zorgt binnen de gemeente voor het grootste aantal banen.

Inwoners hebben aangegeven nog andere positieve effecten van het toerisme te ervaren. Zo zijn er dankzij toeristen meer winkel- en horecagelegenheden, voorzieningen en recreatieve mogelijkheden. Toch levert toerisme soms ook problemen of hinder op. Vooral op het gebied van verkeer en negatieve effecten op de natuur, zoals zwerfafval en verstoring van rust.

We gaan het gesprek aan over de relatie tussen economie en bereikbaarheid. We stellen vragen over: hoe kunnen we toeristen volgens u het beste door het gebied leiden? Waarover ervaart u wel/geen overlast, wanneer ervaart u dit?

Aantrekkelijk landschap

De bril 'aantrekkelijk landschap' gaat over de relatie tussen het landschap en het wegennet.

Wegen volgen vaak nog oude landschap-pelijke structuren van Walcheren; de beplanting langs de wegen draagt bij aan het kenmerkende beeld. Daarnaast is de bereikbaarheid van het agrarische land belangrijk. En het aantrekkelijke wandel- en fietslandschap: de ommetjes en lange routes.

We gaan het gesprek aan over de waarde van het landschap en de inpassing en impact van wegen en (geparkeerde) auto's. Wat is van belang voor de bereikbaarheid van het landschap? En waar is behoefte aan rust en een autoluw karakter?

Leefbare dorpen

De bril 'leefbare dorpen' gaat over de relatie tussen verkeer, gezondheid en leefbaarheid. Het gaat over onderwerpen als luchtkwaliteit, geluid, groen, bereikbaarheid en verkeersveiligheid.

Deze onderwerpen hebben ook betrekking op de Noordwestroute. We gaan in gesprek over de bereikbaarheid en veiligheid van verschillende verkeersdeelnemers en met verschillende vervoersmiddelen. We hebben het over de impact van het verkeer op leefbaarheid en gezondheid. Maar ook over de bereikbaarheid van voorzieningen (scholen, winkels, sport) en werk.

Communicatiemiddelen

Alle deelnemers informeren we goed over het project.

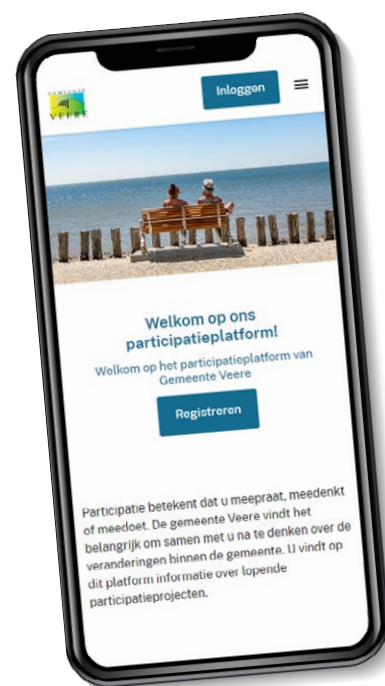
Dat doen we doorlopend via verschillende online en offline communicatiemiddelen: website, doe-mee platform, krant en sociale media. Specifieke groepen benaderen wij persoonlijk, via brief, e-mail of telefoon. Zo bereiken we ook verschillende mensen.

Op Doemee.veere.nl komt alle informatie over het project te staan.

We leggen uit wat het project inhoudt, welke stappen we zetten en nodigen mensen uit om mee te denken. Ook koppelen we terug hoe we met de inbreng zijn omgegaan. Dat doen we via een 'participatielogboek', dat we regelmatig bijwerken en dat via het platform terug te vinden is.

We zorgen voor een herkenbaar proces.

Onder de noemer 'Jouw kijk op de Noordwestroute' zorgen we ervoor dat mensen het project herkennen en dat ze hun inbreng terugzien. In onze communicatie gebruiken we onderstaand beeldmerk:



G E M E E N T E



V E E R E

