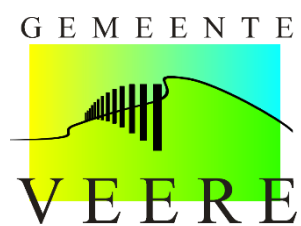


Pilot VTH-Uitvoeringsprogramma

VTH jaarplan 2024



Inhoudsopgave

1.	Inleiding	4
2.1	Wettelijke verplichtingen/plaats in de big 8.....	6
2.3	Zeeuwse prioriteiten.....	9
2.4	Lokale prioriteiten	9
2.5	Risicogericht werken vanuit een risico- en probleemanalyse	10
2.6	Organisatie van VTH	10
3.	Bouwwerken: Bouw / asbest en strijdig woninggebruik.....	12
3.1	Inleiding	12
3.2	Wet kwaliteitsborging voor het bouwen (Wkb)-	12
3.3	Bouwwerken: Brandveilig gebruik.....	13
3.4	Asbest	13
3.5	Strijdig gebruik Omgevingsplan – aanpak tweede woningen en recreatieve verhuur	13
	Borgen van middelen en kwaliteit	14
4.	Milieu	15
	Controlefrequenties-.....	15
4.1	Milieubelastende activiteiten (vergunningplichtig, of meldingsplicht)	16
4.2	Klachten en overige milieutaken	16
4.3	Milieu: Energie/duurzaamheid	17
4.4	Milieu: Vuurwerkinrichtingen.....	17
4.5	Mba's niet zijnde een bedrijf (bijvoorbeeld hobbymatig, mba)	17
4.6	Mba bodem (saneringen, opslag van grond, bagger)	17
4.7	Geluidhinder openbare ruimte	18
4.8	Lichthinder – behoud van duisternis	18
4.9	Luchtkwaliteit	19
4.10	Waterkwaliteit	19
4.11	Borgen van capaciteit en middelen Thema Milieu	21
10.1	Evenementen	25
10.2	(Illegale) recreatie	26
10.3	Afvalinzameling particulieren	26
10.4	Huisvesting arbeidsmigranten (welzijn/overlast)	26
11.1	Borgen van middelen en kwaliteit thema Leefbaarheid.....	27
	<i>Toelichting inzet en middelen-</i>	<i>28</i>
12.	Samenwerking	29
12.1	Ondermijning	29
12.2	Regionale samenwerking en uitwisseling van expertise.....	29
12.3	Borgen van middelen en kwaliteit thema Samenwerking	29
13.	Ontwikkelingen en risico's	30
14.	Eindconclusie	31
	Bijlage A: Schematische weergave Landelijke Handhavingsstrategie Omgevingsrecht.....	32

Bijlage B: Overzicht overleggen toezicht en handhaving	33
Bijlage C: Indeling bouwprojecten	35
Bijlage D: Indeling objecten gebruiksbesluit brandveiligheid	36
Bijlage E: Indeling milieubedrijven	38
Bijlage F: Indeling evenementen	40
Bijlage G Detailoverzicht werkzaamheden en uren	41
Bijlage H. CONCEPT-Werkwijze voor de realisatie van een VTH Jaarplan 2025	42

1. Inleiding

Gemeenten en provincie zijn vanuit de Omgevingswet (Ow) verplicht om jaarlijks een Uitvoeringsprogramma Vergunningverlening, Toezicht en Handhaving vast te stellen. Zij stellen hierbij ook vast of de autonome taken (zoals APV) opgenomen zijn in het programma.

Omgevingsbesluit Artikel 13.8 (uitvoeringsprogramma)

1. De bestuursorganen, bedoeld in artikel 13.5, werken jaarlijks de uitvoerings- en handhavingsstrategie uit in een uitvoeringsprogramma, waarin wordt aangegeven welke van de werkzaamheden, bedoeld in het eerste lid van dat artikel, het komende jaar zullen worden verricht. Daarbij houden ze rekening met de doelen, bedoeld in dat lid, en de prioriteitenstelling, bedoeld in artikel 13.6, eerste lid, onder a.

2. Het uitvoeringsprogramma wordt zo nodig afgestemd met de instanties die zijn belast met de strafrechtelijke handhaving.

Alle bevoegde gezagen in Zeeland hanteren sinds 2024 dezelfde opbouw van dit uitvoeringsprogramma (en het bijbehorende jaarverslag). Dit eenduidige format vloeit voort uit het gezamenlijke VTH-beleid dat gericht is op een eenheid in de uitvoering van VTH-taken voor burgers en bedrijven. Deze eenduidigheid maakt onderlinge afstemming en samenwerking makkelijker en draagt bij aan een integrale aanpak.

Het VTH-uitvoeringsprogramma geeft weer wat de gemeente Veere allemaal doet in 2024 op het gebied van vergunningverlening, toezicht en handhaving om bij te dragen aan doelen in de fysieke leefomgeving. Het programma volgt na de evaluatie en de bepaling van de prioriteiten. De prioriteiten worden gekoppeld aan een strategie, zoals bedoeld in de VTH strategie. In het jaarprogramma komen de WAT en HOE (zie VTH strategie) vraag bij elkaar en worden operationeel gemaakt. Dit uitvoeringsprogramma vormt de onderlegger voor de begroting. Het programma is ook te zien als een gedetailleerde uitwerking van de begroting op het gebied van VTH.

De huidige uitwerking van het format is nadrukkelijk een pilot versie en invulling hiervan is gebeurd onder voorbehoud van de beschikbare kennis en middelen. Per onderdeel is aangegeven wat we al in kaart hebben gebracht en wat nog nader onderzocht moet worden. Dit is met name in beeld gebracht voor Toezicht en Handhaving (T&H) en nog onvoldoende voor Vergunningverlening. Dit heeft 2 redenen:

1. Het voorgaande lhup was alleen gericht op T&H en daarvoor geraamde controles. Vergunningverlening werd hierin niet meegenomen. De nieuwe werkwijze behoeft daarom een extra inventarisatie van deze afdeling om zodoende meer zicht op de uitvoeringspraktijk ervan te krijgen;
2. Binnen Veere zijn team Vergunningverlening en team T&H gescheiden. Sinds kort is er een nieuwe teamleider Vergunningen gestart. Daarmee komt er richting 2025 ook meer zicht op de uitvoeringspraktijk van Vergunningverlening. Dit wordt dus meegenomen in het VTH Uitvoeringsplan 2025.

Omgevingsbesluit Artikel 13.10 (borgen van middelen)

De bestuursorganen, bedoeld in artikel 13.5, dragen er zorg voor dat:

- a. de voor het bereiken van de doelen, bedoeld in het eerste lid van dat artikel, en voor het verrichten van de werkzaamheden, bedoeld in dat lid, benodigde en beschikbare financiële en personele middelen inzichtelijk worden gemaakt en in de begroting worden gewaarborgd; en*
- b. voor de uitvoering van het uitvoeringsprogramma voldoende financiële en personele middelen beschikbaar zijn.*

Op basis van dit uitvoeringsprogramma worden ook afspraken met de RUD Zeeland, de GGD (In de Omgevingswet speelt het thema gezondheid een belangrijkere rol dan in voorgaande programma's onder de Wabo), de Veiligheidsregio Zeeland en de DCMR gemaakt, op basis waarvan deze een eigen werkplan maakt/maken.

In artikel 1.2 van de Omgevingswet worden de "thema's" van de fysieke leefomgeving (van een gemeente, provincie, waterschap etc.) benoemd. Deze "thema's" die de wet noemt zijn:

Omgevingswet Artikel 1.2 (fysieke leefomgeving) 1. Deze wet gaat over: a. de fysieke leefomgeving, en b. activiteiten die gevolgen hebben of kunnen hebben voor de fysieke leefomgeving.
2. De fysieke leefomgeving omvat in ieder geval: a. **bouwwerken,/bouwen/erfgoed** b. **infrastructuur**, c. **Milieu, Lucht en Bodem**. d. **water/watersystemen**, e. **natuur en f leefbaarheid (toegevoegd)**

Het uitvoeringsprogramma is in het verlengde van deze bestanddelen opgebouwd. Thema's als leefbaarheid zijn daaraan toegevoegd in het kader van de APV. In hoofdstuk 2 worden alle kaders op een rij gezet. Het gaat om wettelijke kaders, Zeeuwse afspraken en lokale keuzes. Vervolgens worden de verschillende inhoudelijke thema's behandeld.

Voor elk thema geven we aan wat het beoogde maatschappelijke effect, ofwel doel is, voor het thema als geheel en wat de regionale en lokale prioriteiten binnen betreffend thema zijn. Vervolgens geven we, zover we dit in kaart hebben gebracht, aan welke acties op het gebied van preventie, vergunningverlening, toezicht en handhaving ingezet worden, en welke middelen daarvoor beschikbaar zijn. Voor elk thema nemen we de wettelijk verplichte reflectie (en conclusie) op ten aanzien van de vraag of de ter beschikbaar gestelde middelen voldoende zijn om de vereiste activiteiten uit te voeren.

In hoofdstuk 7 is onze inzet voor verschillende samenwerkingsthema's opgenomen. Hoofdstuk 8 beschrijft relevante ontwikkelingen en risico's die wij zien voor een succesvolle uitvoering van dit uitvoeringsprogramma.

2. Wettelijke kaders

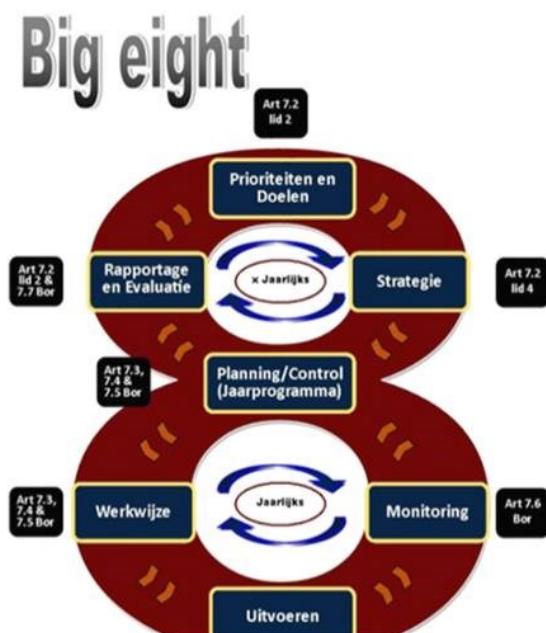
Bevoegde gezagen zijn op basis van art. 13.8 van het Omgevingsbesluit (hierna te noemen: 'Ob') wettelijk verplicht jaarlijks het uitvoerings- en handhavingsbeleid uit te werken in een uitvoeringsprogramma. Het voorliggende document voorziet in deze wettelijke verplichting. Hierbij vindt afstemming plaats met partners die belast zijn met de strafrechtelijke handhaving en zorgen de bestuursorganen richting de uitvoeringsdiensten (RUD Zeeland, VRZ, GGD en DCMR) voor een uniform uitvoeringsprogramma. Het bestuursorgaan moet de voor het bereiken van doelen benodigde financiële en personele middelen in de begroting waarborgen (art. 13.10 Ob) alsmede het bereiken van de doelen en de uitvoering van het uitvoeringsprogramma monitoren (artikel 13.11 Ob). Jaarlijks wordt de uitvoering en het doelbereik geëvalueerd.

2.1 Wettelijke verplichtingen/plaats in de big 8

Omgevingsbesluit Artikel 13.11 (evaluatie)

1. De bestuursorganen, bedoeld in artikel 13.5, rapporteren jaarlijks over de mate waarin uitvoering van het uitvoeringsprogramma heeft plaatsgevonden en de mate waarin deze uitvoering heeft bijgedragen aan het bereiken van de doelen, bedoeld in het eerste lid van dat artikel.
2. Naar aanleiding van de in het eerste lid bedoelde rapportage wordt de uitvoerings- en handhavingsstrategie bezien en zo nodig aangepast.

Deze evaluatie leggen wij vast in het jaarverslag VTH, dat net als dit uitvoeringsprogramma door het college van Burgemeester en Wethouders wordt vastgesteld. Het VTH-uitvoeringsprogramma vult in de big 8 (zie figuur 1) de stap in van '(strategische) plannen op het gebied van VTH. Erna volgt de opdrachtverlening ten behoeve van de feitelijke uitvoering.



Figuur 1: Big 8, ofwel de beleids- en uitvoeringscyclus

2.2 Zeeuwse afspraken VTH-beleid

Het gezamenlijke VTH-beleid (Nota VTH Beleid Zeeland 2024 Omgevingswet is vastgesteld op door het college van Burgemeester en Wethouders hebben de Zeeuwse VTH-partners afspraken gemaakt over de wijze waarop VTH-taken worden uitgevoerd. De gezamenlijke bestuurlijke uitgangspunten zijn:

1. Integraal werken

We werken als 1- loket (met behulp van casemanagement) en zorgen voor een integrale beoordeling van vergunningaanvragen en meldingen. Dit doen we door werken volgens de volgende doelstellingen:

- (Integraal) Beschermen en benutten fysieke leefomgeving;
- Verbeteren van de (integrale) dienstverlening;
- Korte doorlooptijden van besluitvormingsprocessen;
- Goede en tijdige participatie van burgers en bedrijven bij besluitvorming;
- Transparantie en inzicht in procedures en processen;
- Integrale en samenhangende besluiten.

2. Risicogericht werken

We richten ons op de grootste risico's (op basis van een periodieke probleem- en risicoanalyse) en zorgen dat deze bedrijven en burgers de regels naleven. Bij onze prioriteitstelling wegen we de mate van het risico en het naleefgedrag mee. Met tijdige en goede voorlichting en communicatie proberen we overtredingen te voorkomen en risico's beheersbaar te houden.

3. Voorkomen van ondermijning

We willen niet dat burgers of bedrijven een vergunning of toestemming gebruiken om activiteiten uit te voeren met geld dat verdiend is via misdrijven. Ook willen we niet dat burgers of bedrijven een vergunning (mede) gebruiken voor het plegen van misdrijven. We zetten de instrumenten van preventie, toezicht en sanctie actief in om ondermijnende activiteiten te voorkomen of stoppen. Activiteiten die vallen onder ondermijnen gedogen we niet. We gaan ondermijning tegen door goed samen te werken bij de uitvoering van de VTH taken. Zoals met het Openbaar Ministerie, andere overheden en ketenpartners. We sturen op samenwerking en gezamenlijke prioriteiten en wisselen onderling informatie uit.

Sinds 1-1-2024 geldt de *Zeeuwsbrede Beleidsregel Bibob Provincie Zeeland 2024 inzake omgevingsvergunningen, subsidies, vastgoedtransacties en overheidsopdrachten*. Onze eigen *Beleidsregel Bibob gemeente Veere 2024* hebben we tevens begin 2024 vastgesteld. Momenteel toetsen we de integriteit van aanvragers alleen bij Exploitatievergunningen horecabedrijf incl. terras en Horecavergunningen. Met het vaststellen van deze beleidsregel gaan we de toetsing van de integriteit van aanvragers stapsgewijs verder uitbreiden. We zullen hier binnen de afdeling Vergunningverlening en Bijzondere Wetten de komende tijd uitvoering aan geven, onder andere door het formuleren van een bestuursopdracht en het borgen van de benodigde werkzaamheden onder het personeel.

Als de resultaten van een toetsing wijzen op onaanvaardbare risico's, maken we gebruik van de bevoegdheden die we hebben in de Wet bevordering integriteitsbeoordelingen door het openbaar bestuur (Wet Bibob). Zo kunnen we gerichte aanvullende voorschriften in de vergunning zetten. Ook kunnen we een vergunning weigeren of intrekken. Natuurlijk doen we dat pas na een zorgvuldige en soms gezamenlijke afweging.

4. Betrouwbaar: doen wat we moeten doen

We zijn betrouwbaar voor onze burgers, partners en het bedrijfsleven. Dat doen we bijvoorbeeld door het standaardiseren van werk, toepassen van standaard vergunningsvoorschriften en dezelfde strategie. Dit zorgt voor rechtsgelijkheid.

5. Transparantie

We voeren de VTH-taken transparant uit. Dit is een algemeen beginsel van behoorlijk bestuur, maar staat ook in sommige wetten. Denk aan het publiceren van vergunningen (verplicht vanuit EU wetgeving) en meldingen en aan het openbaar maken van namen van risicovollere bedrijven die herhaaldelijk de regels overtreden. We zorgen dat procedures reproduceerbaar zijn, dat betekent dat het procesverloop en de beslissingen in het dossier staan.

6. Professioneel: kwaliteitscriteria

De uitvoering van taken voldoet minimaal aan de (landelijk) gestelde proces- en kwaliteitscriteria (zie: <https://iplo.nl/regelgeving/instrumenten/vergunningverlening-toezicht-handhaving/kwaliteitscriteria-vergunningverlening-toezicht/>). Bij elk thema reflecteren we op de mate waarin we voldoen aan de kwaliteitscriteria en we lichten we toe hoe we ons daarin verder ontwikkelen. In lijn hiermee voeren we de zelfevaluatie uit, deze staat voor nu op de planning voor Q4 2024.

RUD Zeeland voldoet aan de landelijke VTH-kwaliteitscriteria. Dit blijkt uit een analyse door een extern, gespecialiseerd bureau. Dit rapport wijst wel op vier aandachtspunten die verbetering behoeven; Vergunningverlening milieu – Afval, Toezicht en handhaving milieu, juridische aspecten afwijkingsbesluiten en Energie & duurzaamheid. RUD Zeeland pakt deze punten op en zet daarnaast een monitoringsprogramma op voor de kwaliteitscriteria zodat RUD Zeeland ook in de toekomst aan deze KPI blijft voldoen.

Ook de gemeente Veere moet bij de uitvoering van VTH taken voldoen aan deze landelijke VTH-kwaliteitscriteria. Dit kan worden getoetst middels de zelfevaluatie; hierbij worden de kennis, kwaliteiten en competenties van het in dienst zijnde personeel aan deze criteria getoetst. De laatste zelfevaluatie van Veere stamt echter uit 2021, dus deze behoeft herziening. Dit kost echter capaciteit en uren, met de huidige aanwezige capaciteit kunnen we deze voorlopig niet zelf uitvoeren. Zeeuwsbreed lopen er ontwikkelingen om dit uit te besteden aan een externe partij, voor alle 13 gemeenten. Deze ontwikkelingen wachten we af

Eenduidigheid-

We werken conform de Landelijke Handhavingsstrategie Omgevingsrecht (LHSO, zie bijlage A), zoals vastgelegd in de Zeeuwse Sanctiestrategie. De LHSO is door de gemeenten, provincie en waterschap vastgesteld voor toepassing na 1-1-2024.

7. Verantwoordelijkheid waar deze hoort

We nemen onze verantwoordelijkheid en werken binnen de kaders van geldende wet- en regelgeving. We gaan uit van de beginselplicht tot handhaving. Dit geldt ook voor de eigen vergunde werkzaamheden en die van medeoverheden. We benaderen bedrijven, instellingen, particulieren en overheden vanuit het principe dat iedere partij eigen verantwoordelijkheid heeft. Daarom verwachten we ook dat bedrijven, instellingen, particulieren en overheden hun eigen verantwoordelijkheid voor de naleving van regels oppakken, onder andere door:

- goede en volledige informatie aan te leveren bij vergunningaanvragen en meldingen;
- zelf te zorgen voor actieve en betrouwbare informatie over risicovolle activiteiten, door ongewone voorvallen tijdig te melden.

De uitwerking van deze uitgangspunten in onze vergunningen-, toezicht, sanctie- en gedoogstrategie is te vinden in deel B van het gezamenlijke VTH-beleid.

2.3 Zeeuwse prioriteiten

Op basis van een gezamenlijke probleem- en risicoanalyse zijn de Zeeuwse VTH-prioriteiten bepaald.

Omgevingsbesluit artikel 13.5 lid 4.

De handhavingsstrategie wordt gebaseerd op een analyse van de problemen die zich kunnen voordoen bij de naleving van het bepaalde bij of krachtens de wet. Artikel 13.6 (inhoud uitvoerings- en handhavingsstrategie)

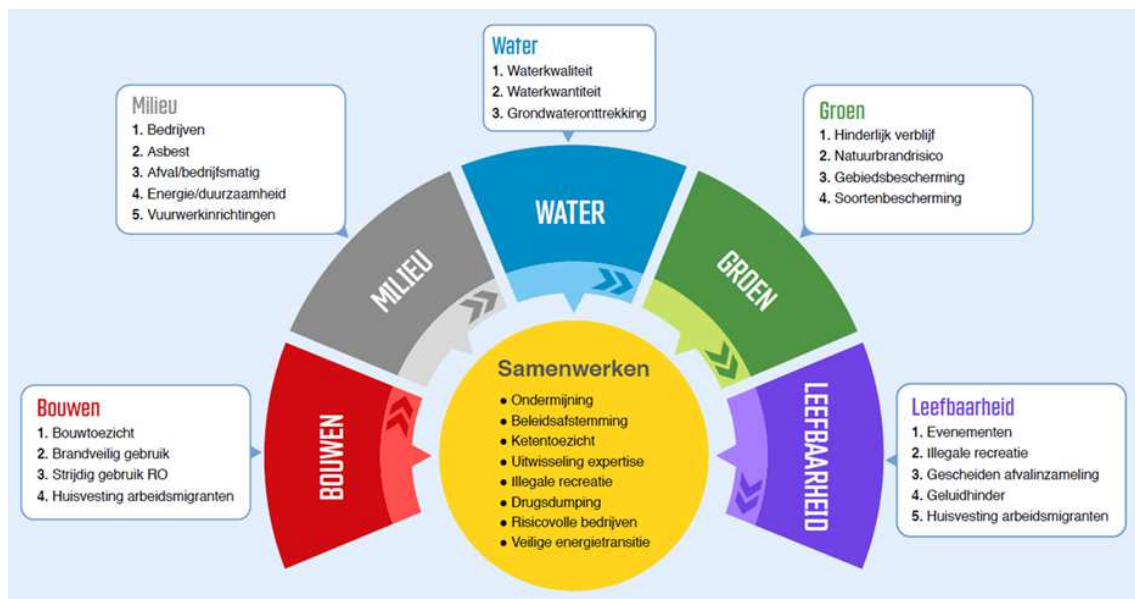
Omgevingsbesluit 13.6 lid 1.

De uitvoerings- en handhavingsstrategie biedt in ieder geval inzicht in: a. de prioriteitenstelling voor het verrichten van de werkzaamheden, bedoeld in artikel 13.5, eerste lid;

De probleem- en risicoanalyse is gebaseerd op de volgende criteria:

- De maatschappelijke betekenis van wat er kan gebeuren als bepaalde regels niet kunnen worden nageleefd;
- Het naleefgedrag ofwel de kans dat er overtredingen plaatsvinden.

Uit de eerste probleem- en risicoanalyse zijn de volgende prioriteiten naar voren gekomen:



Figuur 2: Schematische weergave Zeeuwse VTH-prioriteiten

In dit uitvoeringsprogramma presenteren wij onze VTH-inzet voor deze Zeeuwse prioriteiten, waarbij het kan voorkomen dat een specifieke Zeeuwse prioriteit lokaal minder relevant is dan elders. De komende jaren zal de gezamenlijke probleem- en risicoanalyse doorontwikkeld worden.

2.4 Lokale prioriteiten

In aanvulling op de regionale prioriteiten hebben we ook basis van onze lokale doelen en prioriteiten uit de omgevingsvisie Veere 2027 en onderliggende beleidsstukken onze VTH inzet geraamd. In de aanloop naar 2025 bekijken we deze doelen en prioriteiten opnieuw en herijken we deze waar nodig.

2.5 Risicogericht werken vanuit een risico- en probleemanalyse

De frequentie en diepgang waarmee we onze vergunningverlenings-, toezichts- en handhavingstaken uitvoeren, bepalen we aan de hand van een risico- en probleemanalyse. Hierbij analyseren we welke impact eventuele overtredingen kunnen hebben (ofwel: wat kan er gebeuren als iemand bepaalde regels niet naleeft?) in combinatie met de kans op overtredingen (ofwel: hoe is het naleefgedrag voor betreffende toezichtstaak?).

Hiertoe maakte elk lokaal bevoegd gezag voorheen per toezichtstaak één keer per vier jaar een probleemanalyse. Uit deze probleemanalyse komt een score (op basis van de combinatie van impact en kans) die volgens onderstaande tabel bepalend is voor het aantal controles en de benodigde personeelscapaciteit. De laatste probleemanalyse van de gemeente Veere stamt uit 2019 en gold tot en met 2022. Er is daarna geen nieuwe probleemanalyse meer uitgevoerd. Onder de Omgevingswet en vanuit het Zeeuwse Regieteam VTH worden steeds meer zaken regionaal uitgewerkt. Zo is het ook de bedoeling dat er een regionale - Zeeuwsbrede probleem- en risicoanalyse komt, waar momenteel de eerste hand aan is gelegd door het regieteam en Provincie. Daarom wachten we de nadere informatie hierover verder af en gebruiken we onze laatste lokale analyse vooralsnog als aangrijpingspunt voor de planning van VTH taken.

2.6 Organisatie van VTH

Scheiding vergunningverlening en handhaving

Vergunningen, toezicht en handhaving is bij de gemeente Veere ondergebracht bij één afdeling; de afdeling Dienstverlening (DV), maar wel uitgesplitst in 2 verschillende teams/clusters. Een scheiding tussen vergunningverlening en toezicht & handhaving is wettelijk verplicht voor milieu (en dit is dan ook zo georganiseerd). Voor andere thema's is deze verplichting er niet, maar proberen we dit wel zo te organiseren, omdat het bijdraagt aan objectiviteit en kwaliteit. Wel willen wij intern meer verbinding krijgen tussen deze componenten. Hoewel officieel gescheiden, is er toch sprake van verbinding: we willen zaken aan de voorkant goed regelen en daarmee ook inzetten op preventie. Dit om achteraf minder te maken krijgen met handhavingverzoeken, of gerechtelijke procedures.

Externe uitvoerende partijen

De Veiligheidsregio Zeeland voert namens ons toezicht en handhaving op het brandveilig gebruik uit. De Regionale Uitvoeringsdienst Zeeland (RUD) doet dat voor ons op milieuregels bij de zwaardere milieubedrijven (basistaken). Met ingang van 1-1-2024 zijn er met de komst van de omgevingswet 250 bedrijven als basistaak naar de RUD over gegaan. In bijlage C is een overzicht gegeven van alle interne en externe overlegstructuren.

Bereikbaarheid buiten kantooruren

Binnen en buiten kantooruren moet de gemeente bereikbaar zijn voor meldingen en behandeling van incidenten en acute klachten voor APV-, bouw- en milieuzaken. Dit gaat via een piketdienst. RUD Zeeland heeft een eigen milieupiketdienst voor bedrijven die onder RUD Zeeland vallen.

Vormen van toezicht (zie ook VTH strategie)

Bij preventieve en repressieve controles zetten we verschillende toezichtinstrumenten of combinaties van instrumenten in. We onderscheiden de volgende vormen van toezicht:

- Aangekondigd of onaangekondigd;
- Steekproeven;
- Fysiek toezicht, zichtbare aanwezigheid;
- Administratief toezicht;
- Aspectcontrole;

In dit uitvoeringsprogramma geven we bij afzonderlijke thema's aan welke toezichtsvorm(-en) ingezet worden. Als in dit uitvoeringsprogramma bij indicatoren gesproken wordt van 'inspecties' dan betreft het alle mogelijke vormen van toezicht bij elkaar.

3. Bouwwerken: Bouw / asbest en strijdig woninggebruik

3.1 Inleiding

Met de komst van de Omgevingswet (Ow) vervangt het Besluit bouwwerken leefomgeving (Bbl) het voormalige Bouwbesluit 2012 en het gemeentelijke omgevingsplan alle voorgaande bestemmingsplannen. Het omgevingsplan vertaalt de doelen en het beleid uit de omgevingsvisie en de programma's naar juridische regels. Het gaat daarbij om reguleren van activiteiten – bijvoorbeeld bouwen, slopen, aanleggen en gebruiken – en het toewijzen van functies aan locaties. Het hoofddoel cq. beoogde effect op het gebied van bouwen is: *We willen een schone, veilige, gezonde en mooie leefomgeving voor iedereen. Daarom willen we dat de bouw-, sloop- en omgevingsplanregels worden nageleefd. We willen geen incidenten of ongelukken en zo min mogelijk hinder.*

3.2 Wet kwaliteitsborging voor het bouwen (Wkb)-

Tegelijk met de inwerkingtreding van de omgevingswet is de Wet kwaliteitsborging bouwen (Wkb) ingegaan. Deze wet geldt voor nieuwe bouwwerken in gevolgklasse 1 en heeft ten doel de bouw kwaliteit te verbeteren. Artikel 2.17 van het Besluit bouwwerken leefomgeving somt op welke bouwactiviteiten onder gevolgklasse 1 vallen. Kortweg gaat het dan om eengezinswoningen en kleine bedrijfspanden. Waar voorheen de nadruk lag op preventief bouwplannen technisch toetsen ligt onder de Wkb de nadruk op het doen van een uitgebreide toets van het bouwwerk door een onafhankelijke kwaliteitsborger, zowel tijdens de bouw als bij de oplevering. De kwaliteitsborger controleert uitsluitend op de technische bouwactiviteit, maar de gemeente blijft het bevoegde gezag. Daarnaast zal de gemeente toezicht moeten blijven houden op de verleende omgevingsplanactiviteit en op de veiligheid van de leefomgeving rondom de bouwplaats. Naar alle waarschijnlijkheid zal per 1 januari 2025 het verbouwen van bouwwerken in gevolgklasse 1 onder de Wkb worden gebracht.¹

Gemeente Veere heeft voor de uitvoering van de WKB onder de Omgevingswet op 16 januari 2024 de *'Beleidsnota uitvoering Wet kwaliteitsborging voor het bouwen gemeente Veere 2024'* vastgesteld. Hierin zijn de verschillende rollen en bevoegdheden voor de gemeente als lokaal bevoegd gezag, private kwaliteitsborgers en andere betrokkenen, zoals de initiatiefnemers uitgewerkt. Belangrijk hierin is dat de inhoudelijke rol van het bevoegd gezag deels overgaat in een procesrol: dat houdt in dat de gemeente de ingediende stukken beoordeelt op volledigheid en indieningsvereisten. Er vindt geen preventieve bouwbesluittoets meer plaats, maar afhankelijk van de beleidskeuzes wordt er op risico's getoetst. De gemeente blijft bevoegd gezag. Dit betekent dat zij handhavend kan optreden, bijvoorbeeld door bouwwerkzaamheden stil te leggen.

Ook beschrijft dit beleidsstuk dat de Wkb de gemeente ruimte biedt voor het maken van specifieke keuzes in de uitvoering van de Wkb. Voor de volgende onderwerpen; beleidsuitgangspunten informatiemomenten, beleidsuitgangspunten Toezicht en Handhaving, beleidsuitgangspunten signaal/melding kwaliteitsborger en beleidsuitgangspunten dossier bevoegd gezag zijn in de nota de mogelijke opties uiteengezet en de bijbehorende beleidskeuzes uitgewerkt.

De gemaakte beleidskeuzes hebben gevolgen voor de aard en omvang van de werkzaamheden van vergunningverleners en toezichthouders en houdt dus ook verband met de daarbij horende formatie en financiën: voor 2024 is deze impact nog niet inzichtelijk. Onze Bouwtoezichthouders brengen in Q4 exact in kaart te brengen wat er nodig is aan capaciteit en middelen om in 2025 aan te wettelijke verplichtingen en lokale speerpunten te kunnen voldoen.

¹ Beleidsnota uitvoering Wet kwaliteitsborging voor het bouwen gemeente Veere 2024

Beoogd maatschappelijk effect (subdoel)

In de volgende tabel is het beoogde maatschappelijke effect verwoord en voorzien van een indicator (met streefwaarde) om dit te kunnen monitoren.

Regionale prioriteit	Subdoel	Indicatoren (streefwaarde)
Bouwtoezicht (incl. monumenten en asbest)	Bouw- en verbouwactiviteiten vinden op veilige, gezonder en duurzame wijze plaats	Percentage inspecties met geconstateerde overtredingen van bouwvoorschriften per LHSO-categorie (Zwaar: 0%, Midden: 10% Licht: 25%)

Lokale prioriteit (2025)	Subdoel	Indicatoren (streefwaarde)
Vergunningverlening en Bouwtoezicht volgen de WKB, het BBL en lokale beleidsuitgangspunten op.	Bouw- en verbouwactiviteiten geven opvolging aan de <i>Beleidsnota uitvoering Wet kwaliteitsborging voor het bouwen gemeente Veere 2024'</i>	Nog uitwerken

3.3 Bouwwerken: Brandveilig gebruik

Regionale prioriteit	Subdoel	Indicatoren (streefwaarde)
Brandveilig gebruik	Gebouwen worden (brand)veilig ontworpen, gebouwd en gebruikt. Deze controles worden uitgevoerd door de Veiligheidsregio Zeeland (VRZ)	Percentage inspecties met geconstateerde overtredingen van brandveiligheidsvoorschriften per LHSO-categorie (Zwaar: 0%, Midden: 10%, Licht: 25%)

3.4 Asbest

Regionale prioriteit	Subdoel	Indicatoren (streefwaarde)
Veilig saneren van asbest, i.v.m. gezondheid, door bedrijven	Op de locatie en de omgeving saneren bedrijven asbest veilig inclusief bij incidenten	95% als doel stelling is gemeld (H7 Bbl) Asbest verdwijnt niet in de keten, ketentoezicht
		Percentage inspecties met geconstateerde overtredingen van planologische regels per LHSO-categorie (Zwaar: 0%, Midden: 10%, Licht: 25%)

3.5 Strijdig gebruik Omgevingsplan – aanpak tweede woningen en recreatieve verhuur

Het college van B&W heeft in het Programma op hoofdlijnen 2022-2026 *urgentie voor wonen en duurzaamheid* tot de belangrijkste inhoudelijke speerpunten benoemd. De woon- en duurzaamheidsambities van het college zijn primair verweven in het *Programma Wonen (2022-2026)*. Daarin staat dat de populariteit van de gemeente Veere leidt tot een toename van tweede woningbezit: een tweede woning wordt door eigenaren voornamelijk recreatief gebruikt, bijvoorbeeld bij vakanties. Dit drijft de huizenprijzen op en zorgt voor een tekort aan beschikbare betaalbare woningen voor Veerse inwoners en andere specifieke doelgroepen. Deze woningen zijn gelegen op gronden waar volgens het Omgevingsplan de toegestane activiteit 'wonen' is. Woningen binnen het werkingsgebied van de Huisvestingsverordening tweede woningen mogen niet zonder vergunning als tweede woning worden gebruikt. Woningen buiten het werkingsgebied van de Huisvestingsverordening mogen door de eigenaar zelf als tweede woning worden gebruikt.

Commerciële recreatieve verhuur van tweede woningen is niet toegestaan en doet tevens afbreuk aan de leefbaarheid binnen de kernen. We controleren daarom actief of tweede woningbezitters zich aan de geldende wet- en regelgeving houden en hebben daarvoor toezichthouders (tweede) woninggebruik aangesteld. Zij voeren controles uit in het kader van overtredingen van het Omgevingsplan (voorheen bestemmingsplan), de Huisvestingsverordening, de Leegstandsverordening en/of overtredingen van de Wet basisregistratie personen (BRP). Na het constateren van een overtreding gaan we over tot handhaving waar dat nodig is nodig en zorgen hierbij voor de juiste juridische afhandeling.

Regionale prioriteit	Subdoel	Indicatoren (streefwaarde)
Strijdig gebruik ruimtelijke ordening	Gronden en gebouwen worden in overeenstemming met planologische regels gebruikt. Tegen illegale bewoning van recreatiewoningen treden we klachtgericht op.	Mate van illegale bewoning van recreatiewoningen (0%)
		Percentage inspecties met geconstateerde overtredingen van planologische regels per LHSO-categorie (Zwaar: 0%, Midden: 10%, Licht: 25%)

Lokale prioriteiten:	Subdoel	Indicatoren (streefwaarde)
We gaan zoveel mogelijk tegen dat het aantal tweede woningen in de gemeente Veere verder toeneemt en dringen het bestaande aantal waar mogelijk terug	Het terugvloeiën van deze woningen naar de bestaande woningvoorraad.	Mate van tweede woningbezit (percentage nog vaststellen)
We treden op tegen de recreatieve verhuur van tweede woningen	Het tegengaan van overlast van toerisme binnen de kernen	Mate van recreatieve verhuur (percentage nog vaststellen)
Opvolgen meldingen Wet Goed Verhuurderschap		

Borgen van middelen en kwaliteit

Personele en financiële middelen²

Thema Bouwen Subdoel	Uren		Aantallen controles	
	Benodigd	Beschikbaar	Geraamd	Uitgevoerd
Bouwtoezicht (incl. monumenten en asbest)	Nog uitwerken	Nog uitwerken	-	Jaarverslag
Brandveilig gebruik	VRZ	VRZ	120	85
Lokale prioriteit 1. tweede woninggebruik (en recreatieve verhuur)				
Controles (Huisvestingsverordening/ Omgevingsplan/BRP enz.)	Nagaan	3550	245	164
WOO Verzoeken	Schatting maken	Valt onder de reguliere uren		Komt in Jaarverslag
Totaal	-	-	-	-

² Toelichting: Art 13.10 lid 2 Omgevingsbesluit schrijft voor dat het bevoegde gezag ervoor zorgt dat er voldoende financiële en personele middelen beschikbaar zijn

4. Milieu

Veere mandateert in 2024 grotendeels alleen de basistaken milieu aan de RUD en voert de overige taken zelf uit. Milieuvergunningen (aanvragen en verlening) voert de RUD geheel voor ons uit. Voor de komst van de omgevingswet hielden wij onder de WABO toezicht op zo'n 700 inrichtingen. De Omgevingswet heeft het basistakenpakket milieu verruimd en daarom zijn er met ingang van 1-1-2024 250 inrichtingen als basistaak overgegaan naar de RUD Zeeland. Voor Veere resteren er dan nog zo'n 450 inrichtingen over voor milieutoezicht, klachten en meldingen. In de eerste helft van 2024 is er nagenoeg geen preventief toezicht uitgevoerd op deze locaties, wegens gebrek aan capaciteit. Er is wel opvolging gegeven aan klachtenafhandeling. Medio augustus is er een inhuurkracht voor milieu gestart die een deel van het preventieve milieutoezicht alsmede klachtenafhandeling uitvoert.

Om een controleprogramma te genereren vanuit het nieuwe systeem RX mission hebben we de oude locatiedossiers gemigreerd uit SquitXO: hierbij is een deel van de inrichtingen niet mee gegaan, omdat deze bijvoorbeeld niet meer bestonden.

Controlefrequenties-

Controlefrequenties, ofwel aantallen controles zijn berekend volgens het binnen de RUD afgesproken risicoanalyse en Zeeuwse Kwaliteitsniveau en de Zeeuwse risico-analyse. Deze zijn nog gebaseerd op de WABO / oude wetgeving en daardoor inrichtinggebonden. In het licht van de nieuwe omgevingswet moet deze analyse worden herzien en aangepast aan de nieuwe Milieubelastende activiteiten (MBA's). Zolang deze nieuwe analyse er nog niet is, gaan we nog uit van de oude analyse. Controlefrequenties bieden rechtstreekse input voor de planning van controles in de inzet van personeel.

Score	<i>tijdelijke/eenmalige toestemming</i>	<i>Structurele Objecten</i>	<i>Gebiedsgericht uren</i>
Zeer hoog	100%	1x per jaar	80
Hoog	80%	1x per 2 jaar	50
Gemiddeld	50%	1x per 5 jaar	20
Laag	20%	1x per 10 jaar	10
Zeer laag	<i>Piepsysteem</i>	<i>Piepsysteem</i>	<i>Piepsysteem</i>

Verreweg alle bedrijven die vallen onder de score Hoog en Zeer hoog hebben MBA's uit Hoofdstuk 3 van het Besluit Activiteiten Leefomgeving (BAL) en zijn onder de omgevingswet als basistaak bij de RUD belegd. De meeste bedrijven die vallen onder de score Gemiddeld, voeren wij nog zelf uit. Naast het toezicht voor bij de 'zwaardere' milieubedrijven voert de RUD ook het toezicht op asbest uit (meer dan 35 m² voor particulieren). De RUD voert ook het energietoezicht voor alle bedrijven die in 2019 moesten voldoen aan de energiebesparingsplicht.

Wat willen we bereiken?

We willen een schone, veilige, gezonde en mooie leefomgeving voor iedereen. Daarom willen we dat milieuregels worden nageleefd. We willen geen incidenten of ongelukken en weinig hinder. In de volgende paragrafen is voor de regionale en lokale prioriteiten uitgewerkt wat het beoogde maatschappelijk effect is en hoe VTH ingezet wordt om dat effect te realiseren.

4.1 Milieubelastende activiteiten (vergunningplichtig, of meldingsplicht)

Beoogd maatschappelijk effect (subdoel)

Aangrijpingspunt	Regionale prioriteit	Indicatoren (streefwaarde)
Milieubelastende activiteiten uit het Besluit Activiteiten Leefomgeving (BAL)	Zeeuwse bedrijven functioneren binnen de grenzen van de vastgestelde risiconormen. Bedrijven dragen zorg voor doelmatig afvalbeleid en scheiden afval volgens de regels en afval wordt gescheiden ingezameld.	Percentage inspecties met geconstateerde overtredingen van vastgestelde risiconormen per LHSO-categorie (Zwaar: 0%, Midden: 10%, Licht: 25%)
	Vergunningen zijn actueel	Percentage actuele vergunningen (niet-BRZO: 95%)

Aangrijpingspunt	Regionale prioriteit	Indicatoren (streefwaarde)
Milieubelastende activiteiten uit de Bruidsschat	Zeeuwse bedrijven functioneren binnen de grenzen van de vastgestelde risiconormen; bedrijven dragen zorg voor doelmatig afvalbeleid en scheiden afval volgens de regels en afval wordt gescheiden ingezameld.	Percentage inspecties met geconstateerde overtredingen van vastgestelde risiconormen per LHSO-categorie (Zwaar: 0%, Midden: 10%, Licht: 25%)

4.2 Klachten en overige milieutaken

Aangrijpingspunt	Regionale prioriteit	Indicatoren (streefwaarde)
Klachten en handhavingsmeldingen die MBA's uit de bruidsschat betreffen.	Zeeuwse bedrijven functioneren binnen de grenzen van de vastgestelde risiconormen. Bedrijven dragen daarbij zorg voor doelmatig afvalbeleid en scheiden afval volgens de regels en afval wordt gescheiden ingezameld	Percentage inspecties met geconstateerde overtredingen van vastgestelde risiconormen per LHSO-categorie (Zwaar: 0%, Midden: 10%, Licht: 25%)
	Subdoel: we volgen klachten accuraat op: geconstateerde overtredingen treden we tegen op en moeten worden beëindigd binnen de daarvoor gestelde hersteltermijn.	Percentage actuele vergunningen (niet-BRZO: 95%)

4.3 Milieu: Energie/duurzaamheid

Beoogd maatschappelijk effect (subdoel)

Ambitie: We willen een gezonde en duurzame leefomgeving voor nu en voor later.

Regionale prioriteit	Subdoel	Indicatoren (streefwaarde)
Energie/ duurzaamheid	Bedrijven investeren in wettelijk verplichte energiebesparingsmaatregelen en benutten mogelijkheden voor duurzame energieopwekking	Percentage geïnspecteerde bedrijven dat aan de verplichtingen op het gebied van energiebesparing en duurzame opwekking voldoet (streefwaarde door bevoegd gezag in te vullen)

4.4 Milieu: Vuurwerkinrichtingen

Beoogd maatschappelijk effect (subdoel)

Regionale prioriteit	Subdoel	Indicatoren (streefwaarde)
Vuurwerkinrichtingen	Vuurwerk wordt veilig opgeslagen en behandeld.	Percentage inspecties zonder geconstateerde overtredingen m.b.t. vuurwerk per LHSO-categorie (Zwaar: 0%, Midden: 10%, Licht: 25%)

4.5 Mba's niet zijnde een bedrijf (bijvoorbeeld hobbymatig, mba)

Onder de omgevingswet kunnen MBA's ook los van een bedrijf bestaan, bijvoorbeeld bij een huishouden. Denk hierbij aan: het exploiteren van een stookinstallatie bij een huishouden, propaantanks bij een huishouden, dieselolietanks bij een huishouden, particuliere mestopslag en/of particuliere paardenhouderij van minder dan 5 paarden. Over hoe we omgaan met deze MBA's alsmede de omvang ervan binnen de gemeente Veere is nog onvoldoende duidelijkheid. Dit wordt nog verder uitgezocht en uitgewerkt.

4.6 Mba bodem (saneringen, opslag van grond, bagger)

Bodem is één van de gestelde omgevingskwaliteiten die we graag op een zo hoog mogelijk willen behouden om daarmee bij te dragen aan een aantrekkelijke en gezonde leefomgeving en natuur. Met ingang van de Omgevingswet vallen de toezicht en handhaving van MBA's op of in de bodem onder bevoegd gezag van de gemeente. In de meeste gevallen betreffen dit basistaken die worden uitgevoerd door de RUD. Voor de uitvoering van de niet-basistaken zijn (nog) geen afspraken gemaakt tussen de RUD en de gemeente. Voor gemeenten is op dit moment nog niet duidelijk welke kosten er gemoeid zijn met de uitvoering van de basistaken en niet-basistaken. Dit is voor de gemeenten wel wenselijk.

RUD Zeeland voert op eigen initiatief ook de niet-basistaken voor bodem uit. Er is door de RUD een monitoringsysteem opgezet waarmee inzicht komt in de door de RUD verrichte werkzaamheden op het gebied van toezicht en handhaving op de MBA's voor bodem en de daarmee gemoeide kosten per gemeente. Bestuurlijk wordt momenteel nog uitgezocht wat de gevolgen zijn van deze niet formeel vastgelegde taakuitvoering door de RUD; we streven ernaar om hier in 2025 meer duidelijkheid over te hebben.

Beoogd maatschappelijk effect (subdoel)

Regionale prioriteit	Subdoel	Indicatoren (streefwaarde)
Behouden en waar nodig verbeteren van de bodemkwaliteit binnen de gemeente.	Een gezonden fysieke leefomgeving; Klimaatbestendige robuuste en gezonde bodem.	Percentage inspecties zonder geconstateerde overtredingen m.b.t. graafwerkzaamheden, bodemsanerings, opslag van grond en bagger en het toepassen van grond en bagger.
Lokale prioriteit: illegale mestopslagen	Mestopslag gebeurt volgens de regels en mest op het land wordt gemeld. ³ Tegen ondeugdelijke situaties treden we handhavend op.	Aantal meldingen van mestopslagen Aantal geconstateerde illegale mestopslagen

4.7 Geluidhinder openbare ruimte

Regionale prioriteit	Subdoel	Indicatoren (streefwaarde)
1. Geluidhinder openbare ruimte	Beperken van geluidhinder door activiteiten in de openbare ruimte (of evenementen).	Geregistreerde KIF meldingen
		Aantal overlastmeldingen (-50%)
		Percentage inspecties met geconstateerde overtredingen per LHS-categorie (Zwaar: 0%, Midden: 10% Licht: 25%)

4.8 Lichthinder – behoud van duisternis

Duisternis is één van de omgevingskwaliteiten van de gemeente Veere die we graag op een zo hoog mogelijk niveau willen krijgen en behouden. De gemeente Veere streeft naar een goede kwaliteit van de leefomgeving, licht(hinder) en duisternis hebben hier ook invloed op. De gemeente ontwikkelde daarom een visie op donker en licht in het kustgebied en stelde de gemeenteraad van Veere in januari 2018 het Beleid voor Donker in de kuststrook en Natura 2000 gebieden vast. Uitgangspunt is: 'het is donker in dit gebied en verlichten gebeurt bewust'. De gemeente geeft in dit beleidsplan gebieden aan waar donkerte de voorkeur heeft.⁴

Toezicht is nodig om deze gewenste doelstellingen te behalen en te behouden. Tot nu toe werd dit onder de reguliere taken/uren van milieutoezicht geschaard, maar de praktijk heeft uitgewezen dat dit onvoldoende mogelijkheid biedt om prioriteit en opvolging te geven aan de gestelde doelen. Voor het komend jaar (2025) zullen we daarom verder in kaart brengen hoeveel uren er hiervoor benodigd zijn en wie dit gaat uitvoeren.

Lokale prioriteit	Subdoel	Indicatoren (streefwaarde)
Het optimaal behoud van een zoveel mogelijk duisternis	'In Natura 2000 gebied is donkerte uitgangspunt en verlichten gebeurt bewust'.	-

³ De informerende tekst hierover op de website www.veere.nl moet aangepast worden.

⁴ Concept Evaluatie Beleid voor Donker in de kustzone en Natura 2000 gebieden

4.9 Luchtkwaliteit

Lucht is één van de gestelde omgevingskwaliteiten in het Omgevingsprogramma Duurzaam Veere die we graag op een zo hoog mogelijk willen behouden om daarmee bij te dragen aan een aantrekkelijke en gezonde leefomgeving en natuur. Bedrijven moeten hiervoor voldoen aan de geldende milieunormen voor fijnstof en emissies om zodoende de uitstoot van schadelijke stoffen en stankoverlast zoveel mogelijk te beperken en een gezonde leefomgeving te behouden. Dit wordt gecontroleerd bij periodieke inspecties en bij de opvolging van klachten over stankoverlast van bedrijven. Verder toetsen we het thema Lucht vooraf bij ruimtelijke ontwikkelingen aan de gestelde wettelijke normen. We niet willen dat (geur)gevoelige locaties worden blootgesteld aan een slechte luchtkwaliteit.

Beoogd maatschappelijk effect (subdoel)

Lokale prioriteit	Subdoel	Indicatoren (streefwaarde)
Het optimaal behoud van een zo goed mogelijke luchtkwaliteit.	Bedrijven voldoende aan de geldende milieunormen voor fijnstof en emissie Bedrijven voldoen aan de geldende normen en afstanden voor geurhinder	Nog stellen
	Ondernemers vragen een stookontheffing aan volgens het stookbeleid en illegaal stoken treden we tegen op.	Controles stookontheffingen en illegaal stoken

4.10 Waterkwaliteit

Water is één van de gestelde omgevingskwaliteiten die we graag op een zo hoog mogelijk willen behouden om daarmee bij te dragen aan een aantrekkelijke en gezonde leefomgeving en natuur. Omgevingswaarden voor water behouden we en versterken we. Wateroverlast gaan we tegen, of proberen we zoveel mogelijk te beperken. Gezonde ecosystemen dragen hiervoor bij aan schone waterberging. In de volgende paragrafen is voor de regionale en lokale prioriteiten uitgewerkt wat het beoogde maatschappelijk effecten zijn.

Indirecte lozingen-

Een indirecte lozing is vanaf 1-1-2024 volgens het Besluit Activiteiten Leefomgeving (BAL) een MBA Directe Lozing heet vanaf dat moment een lozingsactiviteit.

Het Hoogheemraadschap Hollands Noorderkwartier heeft een Pilot uitgevoerd voor toezicht op indirecte lozingen van bedrijfsafvalwater in verschillende bedrijfsbranches in het gebied. Er zijn monsters van het afvalwater genomen en geanalyseerd op diverse stoffen om beter inzicht te krijgen op de stoffen die de verschillende branches lozen. De pilot richt zich op de meest schadelijke stoffen die kunnen voorkomen bij lozing van bedrijfsafvalwater op de riolering die gevaarlijk kunnen zijn voor het oppervlaktewater: de zogenaamde zeer zorgwekkende stoffen (ZZS) en de prioritair stoffen van de Europese Kaderrichtlijn Water (KRW). Hierbij is ook gekeken naar stoffen die problemen opleveren voor de werking van de riolering en afvalwaterzuiveringen (RWZI's).

De toezichtstaken bij indirecte lozingen zijn ons als gemeente zijn momenteel nog niet duidelijk en worden momenteel op bestuurlijk niveau verder uitgezocht: dit speelt landelijk vanuit het Ministerie van Infrastructuur en Waterstaat en komt zodoende ook ter sprake in het provinciale OZO-KEM. Vanuit het OZO-KEM zetten de deelnemers regionaal acties uit om dit verder in kaart te brengen.

Beoogd maatschappelijk effect (subdoel)

Regionale prioriteit	Subdoel	Indicatoren (streefwaarde)
1. Waterkwaliteit	De watersystemen in Zeeland voldoen in 2027 aan de inundatienormen (omgevingswaarden) van de Omgevingsverordening Zeeland 2021 (WB21-kader)	Mate waarin voldaan is aan de gestelde omgevingswaarden (100% in 2027)
		Aantal lozingsactiviteiten en mba's (0)
		Het percentage maatregelen om het beheergebied voor wateroverlast (WB21) op orde te brengen dat is uitgevoerd (in 2023: 93%)

Beoogd maatschappelijk effect (subdoel)

Regionale prioriteit	Subdoel	Indicatoren (streefwaarde)
2. Waterkwantiteit	De waterpeilen zijn optimaal afgestemd op het grondgebruik en de bodemopbouw, in relatie met wateroverlast en droogte.	Aantal klachten inzake het peilbeheer (<10)

Beoogd maatschappelijk effect (subdoel)

Regionale prioriteit	Subdoel	Indicatoren (streefwaarde)
3. Grondwateronttrekking	In stand houden van het grondwaterpeil	In peilstations gemeten grondwaterpeil (cf. peilbesluit)
		Percentage ontvangen jaaropgaves, voor zowel permanente als tijdelijke bronnen (> 95%)

4.11 Borgen van capaciteit en middelen Thema Milieu

Thema Milieu	Uren		Aantal producten	
	Benodigd	Beschikbaar	Geplande controles	Realiseerbaar
1. VTH taken Bedrijven (zwaardere)	697 uur opgenomen in jaarplan RUD 2024.	Conform	58 periodieke controles	Blijkt uit jaarrapportage
2. VTH taken MBA's (BAL), over als basistaak	Piepsysteem in addendum Jaarplan 2024	Jaarrapportage RUD	55 periodieke controles	Geen, wegens overgang basistaken
3. VTH taken MBA's Bruidsschat	979	uitzoeken	90 periodieke controles	Ongeveer 45 periodieke controles
4. Oplevercontrole milieumelding	105	uitzoeken		
5. Klachtenafhandeling / administratieve taken milieu	750 (schatting)	uitzoeken	Niet te plannen	Jaarverslag
6. Geluidhinder (inclusief controle KIF meldingen / controle knalapparaat)	61	61 (uit uren BOA's)		
7. Illegaal stoken en controle stookontheffing	210	210 (uit uren BOA's)	50	Jaarverslag
7. Controles lichthinder	200 (schatting)	0		
8. Controles illegale mestopslagen	75	35 (uit regulier milieutoezicht)		
9. Lokale prioriteit 1 Inzet ondermijning	50	50 (uit regulier milieutoezicht)	NB	NB
Totaal (voor onszelf)	2020 uur	? uur		

De benodigde inzet voor ons als gemeente betreft ongeveer 2020 uur. De beschikbare uren worden nog uitgezocht. Met deze uren kunnen we een redelijk aandeel van de verplichte periodieke controles doen, klachtenafhandeling, administratieve taken uitvoeren en overige inzet plegen, op o.a. ondermijning. We hebben deze uren niet beschikbaar, o.a. omdat er maar momenteel maar 1 toezichthouder is, die in augustus is gestart. De voorgaande toezichthouder is medio maart vertrokken en de andere toezichthouder heeft andere werkzaamheden gekregen per februari. Wel heeft zij gezorgd voor klachtenafhandeling en de opzet van een controleprogramma Milieu 2024.

Voor 2025 kan deze uren-schatting nog veranderen; vooral omdat klachtenbehandeling en administratieve werkzaamheden nog gespecificeerd moeten worden: naast gewone administratieve werkzaamheden voor milieu hebben we dit jaar en ook nog in 2025 te maken met extra administratieve taken; bijvoorbeeld door het omzetten van de omgevingsdossiers in RX mission. Omdat we geen administratieve, of slechts zeer beperkte administratief juridische ondersteuning hebben op Milieu, voert een toezichthouder dit allemaal uit. We zullen dit verder uitwerken in het Jaarverslag 2024 en het uitvoeringsplan 2025.

Om alle voorkomende werkzaamheden voor milieutoezicht uit te kunnen voeren is ongeveer 1,7 fte benodigd. Per augustus 2024 huren we 1 toezichthouder in. Met 1 fte kunnen we niet voldoen aan de kwaliteitscriteria: hiervoor zijn minstens 2 verschillende medewerkers nodig (2x900 uur, ongeacht de omvang van de werkvoorraad). We hebben dus sowieso 1800 uur nodig voor milieutoezicht.

Hoofdstuk 5. Natuur

Het hoofddoel cq. beoogde effect op het gebied van Groen is:

We willen onze leefomgeving en omgevingskwaliteiten zoals stilte, donkerte, natuur, biodiversiteit en bodem-, lucht- en waterkwaliteit behouden en waar mogelijk verbeteren. De biodiversiteit gaat achteruit en natuurgebieden staan onder druk. De stikstofneerslag in natuurgebieden moet daarom omlaag.

In de volgende paragrafen is voor de regionale en lokale prioriteiten uitgewerkt wat het beoogde maatschappelijk effect is en hoe VTH ingezet wordt om dat effect te realiseren.

5.2 Natuurbrandrisico

Beoogd maatschappelijk effect (subdoel)

Regionale prioriteit	Subdoel	Indicatoren (streefwaarde)
1. Natuurbrandrisico	Branden in NNN-gebieden worden voorkomen en beheersbaar gehouden.	Aantal natuurbranden (0)
		Percentage inspecties met geconstateerde overtredingen t.a.v. natuurbrandrisico's per LHS-categorie (Zwaar: 0%, Midden: 10%, Licht: 25%)

5.3 Gebiedsbescherming/behoud natuurwaarden

Beoogd maatschappelijk effect (subdoel)

Regionale prioriteit	subdoel	Indicatoren (streefwaarde)
2. Gebiedsbescherming/behoud natuurwaarden	Tegengaan van de achteruitgang in biodiversiteit	Ontwikkeling in biodiversiteit (geen verdere achteruitgang)
		Behouden en versterken van natuur (flora en fauna) op en rondom de duinen en natuurstranden, waar de zee, flora en fauna vrij spel en ruimte hebben.
		Aantal geconstateerde gevallen van illegaal hout sprokkelen ten opzichte van voorgaand jaar (afname)
		Aantal geconstateerde gevallen van illegale jacht (0)

5.4 Soortenbescherming

Beoogd maatschappelijk effect (subdoel)

Regionale prioriteit	Subdoel	Indicatoren (streefwaarde)
3. Soortenbescherming	Flora en fauna wordt niet beschadigd	Percentage instandhoudingsdoelen dat voldoet aan N2000-beheerplannen (100%)
		Aantal geconstateerde gevallen van (illegale) stroperij ten opzichte van voorgaand jaar (afname)

5.5 Kappen van bomen/houtopstanden

Beoogd maatschappelijk effect (subdoel)

Lokale prioriteit	Subdoel	Indicatoren (streefwaarde)
Lokale prioriteit 1. Vastleggen van waardevolle groenstructuur en de waardevolle (particuliere en gemeentelijke) bomen.	Volwassen bomen waar mogelijk laten staan in plaats van te kappen.	Aantallen geconstateerde gevallen van illegale houtkap Aantallen verleende kapvergunningen

5.6 Borgen van middelen en kwaliteit thema Natuur

Subdoel	Uren		Middelen	
	Benodigd	Beschikbaar	Benodigd	Beschikbaar
5. Natuurbrandrisico	VRZ/ZL/SBB	NVT	NVT	NVT
6. Gebiedsbescherming/behoud natuurwaarden	Provincie/RUD	NVT	NVT	NVT
7. Soortenbescherming	Provincie/RUD	NVT	NVT	NVT
8. Kappen bomen/houtopstanden (controles)	Piepsysteem	Piepsysteem	NVT	NVT
9. Kappen (kapvergunningen)	Jaarverslag		Aantal aanvragen: jaarverslag	Aantal verleende vergunningen: jaarverslag

De benodigde inzet vanuit de gemeente is niet direct inzichtelijk, omdat de enige controles vanuit de gemeente (kappen) gaan op een piepsysteem. Vergunningen worden verleend op basis van aanvragen, die zijn niet van te voren in te schatten. Voor 2025 gaan we intern nog na of mensen uit de buitendienst breder ingezet kunnen gaan worden; o.a. voor de handhaving van natuurwetgeving. Andere zaken worden uitgevoerd door de partners: Zeeuws landschap (ZL), Staatsbosbeheer (SBB), Provincie en RUD (Groene wetten)

10. Leefbaarheid

De leefbaarheid van een buurt of wijk betreft de mate waarin de omgeving aansluit bij de eisen en wensen van de mensen die er wonen. Het gaat dan om de fysieke omgeving, woningvoorraad, voorzieningen, sociale samenhang en om overlast en (on)veiligheid.

In de *omgevingsvisie* van Veere staat een 'betere balans tussen leefbaarheid (voor inwoners) en toerisme als speerpunt opgenomen. Het terugdringen van het bezit van 2^{de} woningen wordt hierbij genoemd als een middel, danwel subdoel om dit te bereiken. Aangezien dit ook een link heeft met het strijdig gebruik volgens het Omgevingsplan in Hoofdstuk 3 van dit VTH Jaarplan opgenomen hoe recreatieve verhuur van 2^{de} woningen de leefbaarheid negatief beïnvloedt en wat we hieraan doen op het gebied toezicht en handhaving. Dit onderwerp heeft een directe link met dit Hoofdstuk.

Er zijn natuurlijk nog veel meer manieren waarop toerisme een negatieve impact kan hebben op de leefbaarheid binnen kernen. Denk bijvoorbeeld aan overlast van verkeer, parkeeroverlast, geluidsoverlast van evenementen en/of stemgeluid en Illegale (dag)recreatie: (dag)toeristen. De impact van het toerisme op onze gemeente is onderzocht in de *integrale analyse "Leefbaarheid en toerisme"*. Deze analyse is opgevolgd door het *Programma Toerisme*; wat stelt dat toerisme extra druk op de gemeente legt. Bezoekers maken immers gebruik van dezelfde fysieke leefomgeving en voorzieningen als de inwoners. In het hoogseizoen, dat steeds langer duurt, verblijven er 4 à 5 keer zoveel mensen in de gemeente als dat er inwoners wonen. Deze piek zorgt voor overlast, onder andere op het gebied van ervaren drukte, verkeersoverlast op de wegen en parkeerproblemen in meerdere kernen. In dit programma is er onder andere voor gekozen om Toerisme *waarde toe te laten voegen aan de leefbaarheid, landschap en natuur van de gemeente Veere*. Deze keuze wordt verder uitgewerkt en gedefinieerd in het ontwikkelkader verblijfsrecreatie – en accommodaties

Dan rest er natuurlijk nog de overige thema's van Leefbaarheid die niet direct een link met toerisme hebben. Dit betreft sociale en fysieke veiligheid, reguliere (woon)overlast tussen burgers onderling en de mate van veiligheidsbeleving (subjectieve veiligheid). Het Walchers Integraal Veiligheidsbeleid 2023-2026 (versie Veere) stelt dat veiligheid en leefbaarheid een gezamenlijke verantwoordelijkheid zijn van burgers en inwoners. Naast de politie is de gemeentelijke handhaving (buitengewoon opsporingsambtenaren en/of toezichthouders) een belangrijk instrument om leefbaarheid en veiligheid te bevorderen. De gemeente is werkgever van deze handhavers. Ook de regie op de operationele inzet van de gemeentelijke handhavers vindt plaats vanuit het gemeentehuis. Bovendien heeft de burgemeester als lid van diverse overlegsituaties invloed op de uitvoering en de voortgang van (integraal) veiligheidsbeleid binnen de regio.

In de volgende paragrafen is voor de regionale en lokale prioriteiten uitgewerkt wat het beoogde maatschappelijk effect is en welke VTH instrumenten we inzetten om enkele van de regionale en lokale leefbaarheidsdoelen te bereiken.

10.1 Evenementen

Ons Evenementenbeleid stamt uit 2016 en is toe aan een herziening, die past bij de huidige doelstellingen van het college. De afdeling dienstverlening streeft er dan ook naar om op korte termijn aan de slag te gaan met de herziening van het evenementenbeleid.

Regionale prioriteit	Subdoel	Indicatoren (streefwaarde)
2. Evenementen	Zeeuwse evenementen zijn veilig en duurzaam georganiseerd en voldoen aan de geldende normen in de evenementenvergunning. Niet naleven van deze normen treden wij tegen op.	Aantal ernstige incidenten tijdens evenementen (0)
		Directe en indirecte CO ₂ -uitstoot van evenementen (afname)
		Ontwikkeling van klachten/meldingen t.o.v. eerdere edities (suggestie: -50%)

10.2 (Illegale) recreatie

Illegale recreatie is een regionale en een lokale prioriteit. We zien toe op de algemene verbodsbepaling en strandbepalingen uit de Algemene Plaatselijke Verordening (APV) Veere. Daarnaast houden we toe op fout parkeren en houden we fiscaal toezicht op betaald parkeren. De regels hierover staan de Nota Parkeernormen Veere.

Regionale prioriteit	Subdoel	Indicatoren (streefwaarde)
Illegale recreatie	Geen illegale overnachtingen (in natuurgebieden, op parkeerplaatsen etc.).	Aantal geconstateerde illegale overnachtingen (<i>streefwaarde te bepalen per bevoegd gezag</i>)
Lokale Prioriteiten		
Veilige en leefbare stranden	Tegengaan naaktrecreatie / overtredingen Strandbepalingen	Nog bepalen
Veilige en verantwoorde horeca	Naleving openingstijden en naleving drank & horecaverunning	Nog bepalen

10.3 Afvalinzameling particulieren

Regionale prioriteit	Subdoel	Indicatoren (streefwaarde)
1. Gescheiden afvalinzameling particulieren	Particulieren bieden hun afval en grondstoffen op de juiste (gescheiden) wijze aan.	Percentage verkeerd aangeboden afval en grondstoffen, op basis van steekproeven (<10%)
		Ontwikkeling van door afvalverwerkers afgekeurde dan wel 'vervuilde' partijen ingezameld huisvuil, PMD <15%, GFT < 5% en OPK <10%. Geen afkeuringen door verwerkende partij.
2. Bijplaatsingen, Dumping afval	Particulieren bieden afval en grondstoffen op juiste wijze aan. Er vinden geen dumpingen plaats.	Het aantal dumpingen en bijplaatsingen <10 per jaar.
3. Bedrijfsafval in huishoudelijke afval en grondstof stromen	Bedrijven bieden afval en grondstoffen aan bij een erkende inzamelaar.	Geen constatering van bedrijfsafval bij verwerkers. Het aantal meldingen <5 per jaar

10.4 Huisvesting arbeidsmigranten (welzijn/overlast)

Het toerisme in Veere leidt tot een toename van de werkgelegenheid, voornamelijk in hotels en restaurants. Wegens de krapte op de arbeidsmarkt leidt dit tot een toestroom van arbeidsmigranten.

Ook arbeidsmigranten hebben een goede plek nodig om te wonen/verblijven. Onjuiste / illegale huisvesting van arbeidsmigranten kan leiden tot overlast, maar ook tot situaties van uitbuiting.

Regionale prioriteit	Subdoel	Indicatoren (streefwaarde)
11. Huisvesting arbeidsmigranten (welzijn/overlast)	Beperken van overlast door arbeidsmigranten	Aantal klachtmeldingen: we treden hier alleen klachtgericht tegen op.
	Verminderen van arbeidsuitbuiting / slechte huisvesting van arbeidsmigranten	Percentage inspecties met geconstateerde overtredingen per LHS-categorie (Zwaar: 0%, Midden: 10%, Licht: 25%)

Toelichting-

Momenteel is er onvoldoende zicht hierop; om hier significant mee aan de slag te gaan moeten eerst de aantallen arbeidsmigranten in kaart worden gebracht, alsmede speerpunten worden gesteld over hoe hiermee om te gaan. Als het noodzakelijk is dit in de toekomst te monitoren dan bestaat er de mogelijkheid in RX Mission om een herkenning in de titel van dossiers die gaan over meldingen internationale werknemers mee te geven, opdat we deze kunnen filteren. We ontvangen wel meldingen over arbeidsmigranten, dat is dan vaak in de zin dat omwonenden denken dat er illegaal gewoond wordt, wat na controle doorgaans niet het geval blijkt te zijn. Verblijft een werknemer korter dan vier maanden dan staat deze niet ingeschreven in de BRP. Verblijft een werknemer langer dan staat deze wel ingeschreven. Als er volgens de toegestane activiteit gewoond mag worden geldt dit ook voor internationale werknemers.

11.1 Borgen van middelen en kwaliteit thema Leefbaarheid

Subdoel	Uren		Aantal Controles / meldingen / Middelen	
	Benodigd	Beschikbaar	Geraamd	Uitgevoerd
Veilige evenementen (vergunningverlening)	1200	1200		Aantal evenementenvergunningen
Controles Evenementenvergunning	259	259?	NB	Jaarverslag
(Illegale) recreatie en controle minicampings	248	248		Jaarverslag
Horecacontroles (inclusief terrasvergunning)	441	441?		Jaarverslag
Betaald Parkeren	3550	3550		
Onveilig parkeren	1410	1410		
Gescheiden afvalinzameling particulieren (controles / voorlichting)	300	20	transportmiddelen	0
Bijplaatsingen, Dumping afval	150	0 (urgente situaties via piepsysteem)	transportmiddelen	0
Bedrijfsafval in huishoudelijke afval en grondstof stromen	150	0	transportmiddelen	0
Totaal	7708	7128	-	-

Toelichting inzet en middelen-

De benodigde inzet is 7708 uur. 7128 uur hebben we hiervan *waarschijnlijk* beschikbaar. Deze uren komen vanuit vergunningverlening (evenementen) en toezicht APV (BOA's en Fiscaal toezicht). De werkelijk beschikbare en bestede uren maken we voor 2025 verder inzichtelijk.

Voor T&H taken op het gebied van afvalinzameling zijn volgens de beleidsmedewerker Afval uren beschikbaar gesteld in de begroting, maar deze kunnen nog niet worden uitgevoerd. Vanuit de Richtlijn Afvalhinder is dit wel wenselijk. *(Toelichting: Art 13.10 lid 2 Omgevingsbesluit schrijft voor dat het bevoegde gezag ervoor zorgt dat er voldoende financiële en personele middelen beschikbaar zijn).*

12.Samenwerking

In de probleem- en risicoanalyse zijn enkele thema's van samenwerking opgenomen. In de volgende paragrafen geven we aan hoe de gemeente Veere bijdraagt aan deze samenwerkingsthema's

12.1 Ondernijning

Beoogd maatschappelijk effect (subdoel)

Regionale prioriteit	Subdoel	Indicatoren (streefwaarde)
1. Ondernijning	Tegengaan van ondernijnende activiteiten door middel van uitbreiding Bibob toetsen bij vergunningencheck Investeren in de samenwerkende partijen, d.m.v. het organiseren van integrale acties.	Percentage gevallen waarin Bibob-toets of -onderzoek is gedaan waar dat volgens het Bibob-beleid zou moeten (100%) Geconstateerde overtredingen geconstateerd tijdens integrale ondernijningsacties.
2. Project Veerse meer	Toezicht op het water	

12.2 Regionale samenwerking en uitwisseling van expertise

Beoogd maatschappelijk effect (subdoel)

Regionale prioriteit	Subdoel	Indicatoren (streefwaarde)
3. Beleidsafstemming	Zeeuwse VTH-partners zorgen voor een eenduidige uitvoering van VTH-taken	Percentage VTH-partners dat de afspraken uit het VTH-beleid volledig toepast (tenminste 80%)
4. Uitwisseling expertise en informatie	Expertise wordt uitgewisseld zodat niet iedereen het wiel hoeft uit te vinden	Percentage gemeenten dat deelneemt in tenminste een VTH-samenwerkingsactiviteit (100%)

12.3 Borgen van middelen en kwaliteit thema Samenwerking

Subdoel	Uren		Middelen	
	Benodigd	Beschikbaar	Benodigd	Beschikbaar
1. Ondernijning	250	250	NVT	
2. Project Veerse Meer	90	90		
3. Beleidsafstemming	300	300	NVT	
4. Uitwisseling expertise en informatie	300	300	NVT	
Totaal	940	940	-	

Deze thema's worden nu afdoende opgepakt binnen de organisatie. Deze taken zijn belegd bij de ambtenaar Openbare orde en veiligheid, de medewerker Openbare orde en veiligheid, medewerkers vergunningverlening en de Adviseur VTH/RUD. Het Project Veerse Meer wordt uitgevoerd door de BOA's. De benodigde uren zijn deels een schatting en zoeken we voor het komende jaar 2025 verder uit.

13.Ontwikkelingen en risico's

2024 is het jaar dat we leren werken met de omgevingswet en alles wat daarmee samenhangt. Ondanks dat we ons als gemeente hierop hebben voorbereid, komt er juist na de invoer veel op ons af. Daarnaast spelen er ontzettende veel regionale en landelijke ontwikkelingen op het gebied van IBP-VTH. Dit alles leidt constant tot voortschrijdend inzicht, wat geborgd moet worden in de lopende processen, procedures en plannen. Het is daarom zaak om dit goed inzichtelijk te hebben en speelruimte te behouden in de begroting en uitvoeringsplannen.

In onderstaand schema staan enkele risico's met de bijbehorende gevolgen en mogelijke maatregelen uitgewerkt. Dit schema kan input bieden voor een soort knelpuntenanalyse, om de voortgang bij te houden.

Risico	Uitleg / Gevolg	Strategie/beheersmaatregel
<i>De invoering van de omgevingswet</i>	Ambtenaren die werken in de VTH cyclus worden geconfronteerd met wijzigende wetgeving. Het onder de knie krijgen van het nieuwe systeem kost tijd en energie. Doorlooptijden kunnen hierdoor negatief worden beïnvloed.	<ul style="list-style-type: none"> • Een knelpuntenanalyse VTH / Omgevingswet opstellen om zo mijlpalen te stellen. • Een lerende organisatie worden en blijven (LEV organisatievisie) en investering in de kennis van medewerkers. • Evt. extra opleiden van personeel.
<i>De huidige 'planning and control', is nog gebaseerd op de oude wetgeving.</i> <i>Lokale speerpunten zijn niet allemaal duidelijk en/of wisselen per coalitieperiode</i>	Uit te voeren werkzaamheden waren tot voor kort nog gebaseerd op de WABO en onderliggende wetgeving. De Omgevingswet brengt andere wettelijke verplichtingen en kentallen met zich mee. Dit moet nog verder uitgezocht worden. Daarnaast hebben we ook nog lokale prioriteiten waaraan we opvolging geven. Deze staan uitgewerkt in de omgevingsvisie en onderliggende beleidsdocumenten. Niet alle doelen die in verband staan met VTH zijn al opgehelderd. Dit alles moet meer tot elkaar in verhouding tot elkaar (komen te) staan.	<ul style="list-style-type: none"> • Enige speelruimte aanbrengen in personeelsplanning en/of functieomschrijvingen, om hier verder vorm aan te geven. • Regionale ontwikkelingen afwachten (zoals de Zeeuwse risico-analyse) en hierop anticiperen. • Te nemen keuzes voorleggen aan management en bestuur en op basis hiervan een gerichte planning maken voor 2025. Hierbij vooruitblikkend op de komende verkiezingen begin 2025. • Lokale doelen (bij)stellen uit huidige beleidsstukken • Evt. allround personeel aannemen: breed inzetbare toezichthouder,
<i>We kunnen de vereiste kwaliteit niet leveren.</i>	We voldoen na doorlichting mogelijk niet aan de kwaliteitscriteria 2.3	<ul style="list-style-type: none"> • Zelfevaluatie (laten) uitvoeren • Niet uitvoerbare taken overdragen naar de RUD. • Bijscholing van personeel • Office management: Afdelingsbrede administratieve ondersteuning, die hun werkzaamheden af kunnen stemmen op de wisselende behoeften.

14. Eindconclusie

Onderstaande tabel biedt inzicht in de benodigde en beschikbare hoeveelheid uren en middelen per thema. Zoals door het hele stuk te lezen is, zijn de benodigde en de beschikbare uren per productcategorie nog niet in kaart. Daarom kan dit overzicht voor 2024 niet worden ingevuld. Met deze uitgewerkte pilotversie gaan we intern aan de slag om voor 2025 per onderdeel een gerichte raming van VTH te kunnen maken.

Thema	Uren		Middelen	
	Benodigd	Beschikbaar	Benodigd	Beschikbaar
Bouwwerken/Bouwen/ Asbest/Erfgoed				
Milieu div				
Natuur/Groen				
Leefbaarheid				
Samenwerking				
Totaal				

Bijlage A: Schematische weergave Landelijke Handhavingsstrategie Omgevingsrecht

Figuur 1: De interventiematrix uit de LHSO, figuur 1

4. Aanzienlijk en/of onomkeerbaar	A4	B4	C4	D4
3. Van belang	A3	B3	C3	D3
2. Beperkt	A2	B2	C2	D2
1. Vrijwel nihil	A1	B1	C1	D1
[gevolgen ↑/ overtreder →]	A. Goedwillend	B. Onverschillig	C. Calculerend	D. Notoir/ crimineel

Bijlage B: Overzicht overleggen toezicht en handhaving

Naam	discipline	Vergader frequentie	Deelnemers	Voorzitterschap	Opmerkingen/doel van de vergadering
Afdelingsoverleg	Alle	1x per maand	Intern <ul style="list-style-type: none"> Afdeling Dienstverlening 	Afdelingshoofd afdeling Dienstverlening	<ul style="list-style-type: none"> Algemene informatie afstemmen
Clusteroverleg	Alle	4 x per jaar	Intern <ul style="list-style-type: none"> Cluster Toezicht en Handhaving Beleidsmedewerker(s) Jurist(en) 	Coördinator cluster Toezicht en Handhaving	<ul style="list-style-type: none"> Algemene informatie afstemmen
Coördinatieoverleg	Alle	1x per week	Intern <ul style="list-style-type: none"> Afdelingshoofd en coördinatoren cluster Toezicht en Handhaving 	Afdelingshoofd Dienstverlening	<ul style="list-style-type: none"> Afstemmen personeel en organisatie
Handhavingsoverleg	Alle	1x per 2 weken	Intern <ul style="list-style-type: none"> Coördinator cluster Toezicht en Handhaving Beleidsmedewerker(s) bouwen en RO Toeziethouder bouwen Juristen 	Coördinator cluster Toezicht en Handhaving	<ul style="list-style-type: none"> Afstemmen handhavingzaken
Lokaal Handhavingsoverleg	Alle	4 x per jaar	<ul style="list-style-type: none"> Waterschap Gemeente Provincie Regionale Uitvoeringsdienst Politie Algemene inspectiedienst Staatsbosbeheer 	Gemeente Coördinator cluster Toezicht en Handhaving	<ul style="list-style-type: none"> Informereren over en afstemmen handhavingstrajecten op dossierniveau Afstemmen actualiteiten
Teamdriehoek	Alle	6x per jaar	<ul style="list-style-type: none"> Openbaar ministerie Politie Gemeente Veere Gemeente Middelburg Gemeente Vlissingen 	Burgemeester	<ul style="list-style-type: none"> Opstellen uitvoeringsprogramma handhaving Samenwerking en afstemming Behandeling actuele vraagstukken
Veiligheidsoverleg	Alle	1x per 2 weken	<ul style="list-style-type: none"> Burgemeester Politie Ambtenaar Openbare Orde en Veiligheid Coördinator handhaving 	Burgemeester	<ul style="list-style-type: none"> Bespreken actualiteiten Afstemmen openbare orde en veiligheid op casusniveau
Diverse overleggen Regionale Uitvoerings Dienst Zeeland	Alle	Diversen	<ul style="list-style-type: none"> Diversen 	Diversen	<ul style="list-style-type: none"> Diverse overleggen op bestuurlijk en ambtelijk niveau Gericht op afstemming van beleid en uitvoering
Diverse overleggen Veiligheidsregio Zeeland	Alle	Diversen	<ul style="list-style-type: none"> Diversen 	Diversen	<ul style="list-style-type: none"> Diverse overleggen op bestuurlijk en ambtelijk niveau Gericht op afstemming van beleid en uitvoering

<p><i>Ambtelijk Overleg Omgevingsrecht (AOR)</i></p>	<p><i>Alle</i></p>	<p><i>Halfjaarlijks</i></p>	<ul style="list-style-type: none"> • <i>Alle bevoegde gezagen: provincie, gemeenten, waterschap</i> • <i>VTH-partners: RUD Zeeland, DCMR, RWS, terreinbeherende organisaties, politie, OM, Veiligheidsregio Zeeland</i> 	<p><i>?</i></p>	<ul style="list-style-type: none"> • <i>Voorbereiding BOOR</i>
<p><i>Bestuurlijk Overleg Omgevingsrecht (BOOR)</i></p>	<p><i>Alle</i></p>	<p><i>Halfjaarlijks</i></p>	<ul style="list-style-type: none"> • <i>Alle bevoegde gezagen: provincie, gemeenten, waterschap</i> • <i>VTH-partners: RWS, terreinbeherende organisaties, politie, OM</i> 	<p><i>?</i></p>	<ul style="list-style-type: none"> • <i>Principe-afspraken over het gezamenlijk VTH-beleid en de uitvoering daarvan, die vervolgens binnen elke deelnemende organisatie afzonderlijk moeten worden vastgesteld</i>

Bijlage C: Indeling bouwprojecten

De indeling van de bouwprojecten vindt plaats naar het hoofdgebruik van het bouwproject en bouwsom zonder BTW.

Wonen:

Kenmerk van deze categorie bouwprojecten is dat er in de gebouwen gewoond en overnacht wordt.

Voorbeelden: woningen logiesverblijven

Bepalende gebruiksfuncties: woonfunctie, logiesfunctie

wonen cat.I dakkapel

wonen cat.I <€100.000 eenvoudig

wonen cat.I <€100.000 complex

wonen cat.II €100.000-1.000.000

wonen cat.III >€1.000.000

Publiek:

Kenmerken van deze categorie bouwprojecten is dat de gebouwen publiektoegankelijk zijn en dat er zich (grote) hoeveelheden mensen in kunnen bevinden.

Voorbeelden: publieksgebouwen, scholen, sportfaciliteiten, winkels, uitgaansgelegenheden etc.

Bepalende gebruiksfuncties: bijeenkomstfunctie, gezondheidszorgfunctie, onderwijsfunctie, sportfunctie, winkelfunctie

publiek cat.I <€100.000

publiek cat.II €100.000-1.000.000

publiek cat.III >€1.000.000

Bedrijf:

Kenmerkend aan deze categorie bouwprojecten is dat er in deze gebouwen alleen gewerkt wordt (geen overnachting).

Voorbeelden: kantoren, bedrijfscomplexen

Bepalende gebruiksfuncties: kantoorfunctie, industrie functie

bedrijf cat.I <€100.000

bedrijf cat.II €100.000-1.000.000

bedrijf cat.III >€1.000.000

Overig:

Dit is een restcategorie.

Voorbeelden: kassenbouw, infrastructuur, civiele kunstwerken

Bepalende gebruiksfuncties: overige gebruiksfuncties, bouwwerk geen gebouw zijnde

Controle omgevingsvergunning bouwen overig cat.I+II+III

Bijlage D: Indeling objecten gebruiksbesluit brandveiligheid

	Vergunning o.b.v. Gebruiksbesluit
	Melding o.b.v. Gebruiksbesluit

NIEUW Nummer PREVAP	Omschrijving	AanvOmschr	Prioriteit
1100	Tehuizen	> 10 pers.	1
1300	Woongeb. Met inpandige gangen		
1600	Woningen (bedrijfsm./complexen) niet zelfredz.bew.	> 10 pers.	2
1700	Bejaardenoorden / verzorgingshuizen	> 10 pers.	1
1800	Kamerverhuur	> 4 pers.	2
2100	Kinderdagverblijf	> 10 pers.	2
2200	Peuterspeelzaal	> 10 pers.	3
2310	Theater, schouwburg, bioscoop, aula	50-250 pers.	3
2320	Theater, schouwburg, bioscoop, aula	250-500 pers.	2
2330	Theater, schouwburg, bioscoop, aula	> 500 pers.	1
2410	Museum, bibliotheek	50-250 pers.	4
2420	Museum, bibliotheek	250-500 pers.	2
2430	Museum, bibliotheek	> 500 pers.	1
2510	Buurthuis, ontm.centrum, wijkcentr.	50-250 pers.	3
2520	Buurthuis, ontm.centrum, wijkcentr.	> 250 pers.	2
2610	Gebedshuis	50-250 pers.	3
2620	Gebedshuis	> 250 pers.	2
2710	Tentoonstellingsgebouwen	50-250 pers.	4
2720	Tentoonstellingsgebouwen	250-500 pers.	2
2730	Tentoonstellingsgebouwen	> 500 pers.	1
2800	Kantine, eetzaal	> 50 pers.	3
2910	Cafés, discotheek, restaurant	50-250 pers.	3
2920	Cafés, discotheek, restaurant	250-500 pers.	2
2930	Cafés, discotheek, restaurant	> 500 pers.	1
3100	Gevangenissen	> 10 pers.	1
4100	Gezondheidsdiensten	> 50 pers.	3
4200	Klinieken (poli-, psychiatr., ...)	> 10 pers.	1
4300	Ziekenhuis	> 10 pers.	1
4400	Verpleegtehuizen	> 10 pers.	1
5110	Fabrieken	50-250 pers.	3
5120	Fabrieken	250-500 pers.	2
5130	Fabrieken	> 500 pers.	1
6110	Kantoren	50-250 pers.	4
6120	Kantoren	250-500 pers.	3
6130	Kantoren	> 500 pers.	1
7110	Hotel	10-50 pers.	2
7120	Hotel	> 50 pers.	1
7210	Pension/Nachtverblijf	10-50 pers.	2
7220	Pension/Nachtverblijf	> 50 pers.	1
7310	Dagverblijf (kinderen / gehandicapten)	10-50 pers.	3
7320	Dagverblijf (kinderen / gehandicapten)	> 50 pers.	2
8100	School (l.l < 12 jaar)	> 10 pers.	2

8210	School (l.l. > 12 jaar)	50-250 pers.	3
8220	School (l.l. > 12 jaar)	250-500 pers.	2
8230	School (l.l. > 12 jaar)	> 500 pers.	1
9100	Gymzaal, studio (ballet bv.)	> 50 pers.	4
9210	Sporthal, stadion	50-250 pers.	3
9220	Sporthal, stadion	250-1000 pers.	2
9230	Sporthal, stadion	> 1000 pers.	1
9300	Zwembad		2
10110	Winkelgebouwen	50-250 pers.	4
10120	Winkelgebouwen	250-500 pers.	3
10130	Winkelgebouwen	500-1000 pers.	2
10140	Winkelgebouwen	> 1000 pers.	1
11100	Studio's (opname bv. TV)		2
11210	Stationsgebouwen	50-250 pers.	4
11220	Stationsgebouwen	250-500 pers.	2
11230	Stationsgebouwen	> 500 pers.	1

Bijlage E: Indeling milieubedrijven en overige mba's (hobbymatig, tijdelijk, Bodem)

Voeg hier eventueel de indeling van betreffend bevoegd gezag toe.

Voor taken van de RUD geldt de hieronder weergegeven indeling. In SquitXO zijn de circa 8700 inrichtingen opgenomen die tot het werkgebied van RUD Zeeland behoren. Deze inrichtingen worden ingedeeld in 4 risico categorieën:

1. Hoog risico
2. Medium risico
3. Beperkt risico
4. Verwaarloosbaar risico

Dit gebeurt op basis van een risicoanalyse op brancheniveau en per milieuthema. Per branche zijn scores gegeven per milieudoel (geluid, lucht, veiligheid, etc). De risicocategorie bepaalt de controlefrequentie en mede het soort controle-instrument (zoals bijvoorbeeld zelfcontrole of integrale controle) wat kan worden ingezet.

Er wordt gewerkt met een 38- tal branches. Bijvoorbeeld de branche Akkerbouw, Op- en overslag gevaarlijke stoffen, Bouwnijverheid, Houden van dieren, Raffinaderijen etc. Branches zijn samengestelde groepen van bedrijven op basis van SBI-codes, bijvoorbeeld de branche motorvoertuigenhandel- en herstelinrichtingen omvat garages, showrooms, autospuiterijen, etc. De basis wordt gevormd door de hoofdactiviteit.

Er wordt gewerkt met branches, omdat het voor een meerjarenaanpak ondoenlijk is om voor 8700 bedrijven individueel te scoren. Er is altijd discussie mogelijk over de wijze van indelen en er is ook geen absolute waarheid hierin. Het is op basis van gezond verstand en gaat erom om tot een zo logisch mogelijke indeling te komen. Vooralsnog is gekozen om de indeling die DCMR aanhoudt te volgen. Voordelen van de DCMR-systematiek zijn:

- Alle bedrijven, van eenvoudig tot complex, passen binnen deze methodiek. - Elementen van huidige Zeeuwse methodieken komen erin terug;
- Risicoanalyse is reeds beschikbaar.

In onderstaande tabel is de risico-indeling per branche weergegeven:

Branchecluster	Risicocategorie	Aantal bedrijven
Afval(water)beheer	Medium	
Akkerbouw	Beperkt	
Autodemontagebedrijven	Medium	
Bouwnijverheid	Beperkt	
Chemie	Hoog	
Chemische wasserijen	Medium	
Droge bulk	Medium	
Emplacementen (spoor)	Hoog	
Energiebedrijven	Hoog	
Energiedistributie en waterhuishouding	Beperkt	
Glastuinbouw	Beperkt	
Glasproductie en -bewerking	Medium	
Grafische activiteiten	Beperkt	
Groot- en detailhandel	Verwaarloosbaar	

Horeca	Beperkt	
Houden van dieren	Medium	
Hout-/meubelindustrie	Beperkt	
Industrie	Beperkt	
Installaties	Beperkt	
Metaalectrobedrijven	Medium	
Motorvoertuigenhandel en - herstelinrichtingen	Medium	
Onderwijs	Verwaarloosbaar	
Op- en overslag (tank)	Hoog	
Op- en overslag gevaarlijke stoffen	Hoog	
Overige dienstverlening	Beperkt	
Overige op- en overslag	Beperkt	
Raffinaderijen	Hoog	
Rubber- en kunststofindustrie	Medium	
Scheepswerven	Medium	
Sport en recreatie	Beperkt	
Tankstations	Hoog	
Textielbedrijven	Beperkt	
Vlees- en visverwerkende industrie	Beperkt	
Voedingsmiddelenindustrie	Beperkt	
Vuurwerk	Medium	
Zorg	Beperkt	
Windmolens	Beperkt	
Propaantanks particulieren	Beperkt	

Bijlage F: Indeling evenementen

Categorie	Kenmerken	Voorbeelden
A. Klein evenement	<ul style="list-style-type: none"> • Duurt max. één dag, en • heeft geen versterkte muziek na 21.00 uur, en • heeft lokale uitstraling (o.a. wijk-/buurfeest), en • er worden geen openbare wegen afgesloten, en • vormt uit milieu- of natuurbeschermingsoogpunt geen bezwaar en • zal (evt. op basis van ervaring) niet leiden tot klachten. 	Hieronder kunnen vallen o.a. intocht Sinterklaas, buurtfeestjes etc.
B. Middelgroot evenement	<ul style="list-style-type: none"> • heeft bovenlokale uitstraling, of • versterkte muziek in avond- of nachtperiode, of • vergt nadere verkeersmaatregelen, of • enige hinder of overlast voor de omgeving, een en ander ter beoordeling van de burgemeester, of • vergt advies en eventuele inzet van politie of brandweer, en • er kan doorgaans worden volstaan met standaardvoorschriften. 	Tot deze categorie worden onder meer gerekend dorpsfeesten, braderieën.
C. Groot evenement	<ul style="list-style-type: none"> • heeft (boven-)regionale uitstraling, of • zal naar verwachting extra hinder of overlast opleveren voor omgeving, een en ander ter beoordeling van de burgemeester, of • er is een risico op aantasting openbare orde, evt. gelet op ervaringen uit het verleden, of • inzet politie, brandweer of GHOR is noodzakelijk. 	Tot deze categorie worden onder meer gerekend de Kustmarathon Zeeland en een doortocht van de Tour de France

Bijlage G Detailoverzicht werkzaamheden en uren

Wordt uitgezocht en uitgewerkt voor 2025.

Bijlage H. CONCEPT-Werkwijze voor de realisatie van een VTH Jaarplan 2025

Om voor 2025 tot een volledig ingevulde versie van het VTH Jaarplan te komen, moeten we de komende periode een aantal zaken in orde maken. Hiervoor houden we grofweg de volgende planning aan:

- Op 29 okt bespreken we de uitgewerkte pilotversie in het College B&W en houden we een strategisch/tactische sessie met wethouders en afdelingshoofden / teamcoördinatoren: doel hiervan is de om de ervaringen van het werken met het nieuwe format te delen en daarnaast gezamenlijke lokale prioriteiten te stellen voor 2025.
- De Adviseur VTH is vormt na deze sessie een ambtelijke werkgroep leidt het gehele proces in goede banen. Indien nodig maken we een plan van aanpak om ervoor te zorgen dat de gestelde doelen en prioriteiten per onderdeel worden uitgewerkt uit tot een operationele planning.
- We maken een actielijst/knelpuntenanalyse, om zodoende zicht te houden op de planning, uit te voeren actiepunten en knelpunten bij te houden.
- Ieder deelgroepje is verantwoordelijk voor het tijdig aanleveren van de benodigde informatie om de benodigde VTH planning te realiseren. De betrokken afdelingshoofden, teamcoördinatoren sturen hierop aan indien nodig. Niet tijdig aanleveren van informatie stagneert het proces en zorgt ervoor dat we niet kunnen gaan voldoen aan de wettelijke eisen.
- De betrokken afdelingshoofden, teamcoördinatoren dragen zorg/zijn verantwoordelijk voor een helder urenoverzicht van de desbetreffende afdeling/cluster wat inzicht verschaft in de beschikbare capaciteit. Hiermee geven we dus invulling aan Bijlage G.
- We herzien de kwaliteitsverordening 2021 en toetsen onszelf in 2025 aan de kwaliteitscriteria 3.0
- We houden opleidingsbudget vrij voor het (bij)scholen van personeel.