



Programma Natuurlijke en Groene Leefomgeving 2026 – 2030





Disclaimer

Deze publieksversie is bedoeld om de inhoud van het Programma Natuurlijke en Groene Leefomgeving begrijpelijk en toegankelijk weer te geven. Hoewel de informatie met zorg is samengesteld, kunnen er verschillen bestaan met het officiële document. Aan deze publieksversie kunnen geen rechten worden ontleend. In alle gevallen is de officiële, door de gemeente vastgestelde tekst leidend.

Uitgave: Gemeente Vlissingen, 2026



Inleiding

In de op 21 maart 2024 door de raad vastgestelde Omgevingsvisie 2040 van de gemeente Vlissingen worden de beleidsdoelen voor de komende jaren op hoofdlijnen uitgezet. Hiervoor werken we negen gemeente brede hoofdogaven uit. Het nog op te stellen omgevingsplan legt vast wat, waar en hoe we dat gaan doen. Dat plan voorziet de doelen uit de visie en de programma's van regels als dat nodig is. De programma's vormen een tussenschakel tussen de visie en het plan. Omdat het format voor de programma's nog niet definitief vastligt, kunnen daar in de toekomst nog veranderingen in optreden.

Het voorliggende Programma Natuurlijke en Groene Leefomgeving gaat in op onze omgang met het groen en de natuur in en rond de stad. Dit programma is daarmee ten dele een opvolger van het voormalige Groenbeleidsplan. Het beschrijft hoe we als gemeente handen en voeten denken te kunnen geven aan de in de Omgevingsvisie vastgelegde groene doelen. Hoe maken we van Vlissingen een leefbare, klimaat adaptieve en biodiverse Groene Stad?

'Om deze koers te kunnen gaan varen en Vlissingen morgen nog sterker, aantrekkelijker en duurzamer te maken, moeten we vandaag een aantal keuzes maken. Keuzes over de ruimte om ons heen: de omgeving waarin we wonen, werken en onze vrije tijd doorbrengen. Zoals: waar willen we gaan ontwikkelen en wat willen we behouden? Want niet alles kan overal'. (Omgevingsvisie Vlissingen 2040)

Als uitgangspunt dienen de in de Omgevingsvisie 2040 genoemde beleidsdoelen voor groen, natuur en leefomgeving. Dit programma geeft antwoord op de volgende vragen:

- Hoe gaan wij de ambities uit de Omgevingsvisie voor deze opgave verwezenlijken?
- Indien van toepassing: wat betekent dit voor het areaal dat de gemeente beheert?
- Welke activiteiten en projecten voeren wij de komende 4 jaar uit?

Een Natuurlijke en Groene Leefomgeving is één van de negen hoofdogaven uit de Omgevingsvisie. De belangrijkste thema's waar we op grond van de Omgevingsvisie voor deze opgave mee aan de slag moeten, worden hieronder samengevat weergegeven. Voor meer toelichting volstaan wij hier met een verwijzing naar de Omgevingsvisie 2040 zelf.

De gemeente wil oplossingen voor versnipperd groen vinden en daarmee de biodiversiteit vergroten. Bijvoorbeeld door het behouden en herstellen van Walcherse landschapselementen. Maar ook door een goede bodem- en waterkwaliteit te garanderen.



Een insectenhotel biedt een schuilplaats aan allerlei insecten en andere kleine dieren.

De Omgevingsvisie kent de volgende ambities voor 2040:

- Realiseren van een robuust groenblauw netwerk;
- Ecologische inrichting, beheer en onderhoud van het gemeentelijk groen;
- Verbinden van het stedelijk groen met het Walcherse landschap in het buitengebied.

Bij alle ontwikkelingen ligt de nadruk op een aanpak die zich richt op biodiversiteitsherstel, klimaatadaptatie en een waardevolle leefomgeving. We gaan 'Vergroenen, Verbinden en Versterken'.



Leeswijzer

Dit Programma Natuurlijke en Groene Leefomgeving bestaat uit drie delen en beschrijft het daarbij behorende klimaatbestendig en natuurvriendelijk inrichten, beheren en onderhouden van groen.

Deel 1 beschrijft het ‘tactisch groenbeleid’ (wat willen we bereiken).

Deel 2 beschrijft het daarbij behorende klimaatbestendig en natuurvriendelijk ontwikkelen, inrichten, beheren en onderhouden van natuurwaarden en groen (hoe willen we dat bereiken).

Deel 3 geeft een overzicht van de lopende en voorgenomen uitvoeringsprojecten en -trajecten (wat gaan we ervoor doen).

Deel 1 en deel 2 zijn zoveel mogelijk op elkaar afgestemd, door daarin dezelfde thematische hoofdstukindeling te hanteren:

- Waardevolle leefomgeving
- Groen netwerk in en om de stad
- Biodiversiteit en natuurlijk groen
- Klimaatadaptatie

Deel 3 gaat in op korter of langer lopende uitvoeringsprojecten en -trajecten waarmee we de doelen willen bereiken. Die gaan niet alleen over het klein en groot onderhoud van groen, maar ook over de voorbereiding, het ontwerp, de aanleg en het beheer daarvan.

Het belangrijkste uitvoeringsproject en -traject bestaat dan ook uit ons gemeentelijk groenbeheer. Deel 3 geeft een beknopte samenvatting daarvan. In het bij dit Programma te voegen Groenbeheerplan 2026 – 2030 worden de beleidsvoornemens verder uitgewerkt tot concrete beheer- en inrichtingsmaatregelen. Het Groenbeheerplan wordt in een afzonderlijke procedure voor goedkeuring aan het bestuur voorgelegd.

Deel 3 gaat ook in op andere nieuwe en doorlopende projecten, zoals de wijze waarop de gemeente met de bomen en de in- en uitheemse fauna omgaat. De projecten en -trajecten hebben alle betrekking op het uitbreiden, inrichten of beheren van groen, op het versterken van de biodiversiteit, bijdragen aan het klimaatbestendig maken van Vlissingen én het bij dat alles betrekken van onze inwoners.



Ecologische gazonbeheer draagt bij aan de biodiversiteit.



Deel I Groenbeleid (wat willen we bereiken)

1.1 Waardevolle leefomgeving

De gemeente Vlissingen, met de kernen Vlissingen, West- en Oost-Souburg en Ritthem, dankt haar opbouw, karakter en aantrekkingskracht aan haar ligging aan zee. De levendige stad met haar unieke boulevards en fraaie stranden kent een roerige geschiedenis waarbij oorlogen en overstromingen hun tol hebben geëist. Mede als gevolg daarvan zijn oude parken en oude bomen schaars binnen de gemeente.



Vlissingen wil een veilige, leefbare en beleefbare groene gemeente zijn. Voldoende, goed en veilig bereikbaar groen voor recreatie is een belangrijk onderdeel van die leefomgeving. Het buurt- en wijkgroen op korte afstand van de woning biedt diverse leeftijdsgroepen recreatieve mogelijkheden, de mogelijkheid voor sociale cohesie en gelegenheid voor natuurbeleving, sport en spel. Uit onderzoek komt naar voren dat groene maatregelen er mede voor zorgen dat de leefomgeving hoger wordt gewaardeerd en de gezondheid van bewoners verbetert.

Veel mensen voelen zich betrokken bij het groen in hun woonomgeving. Bewoners worden als belangrijke partners gezien, mede doordat zij de ogen en oren van het openbaar gebied zijn. Bewoners worden via participatie betrokken bij de groene inrichting van hun wijk. Bij het ontwikkelen van nieuwe wijken en in herstructureringsplannen buiten de binnenstedelijke kern vormt groen een belangrijk aandeel in de vormgeving van de openbare ruimte. Groene gebieden in ruime aaneengesloten oppervlakten vergroten de gebruiksmogelijkheden en de leefbaarheid en voorkomen snippergroen.

Het stedenbouwkundige karakter van de wijken wordt steeds in acht genomen. De inrichting van het openbaar groen vindt onder andere plaats op basis van de (verwachte) demografische samenstelling van een buurt en de randvoorwaarden uit het "Handboek Inrichting Openbare Ruimte". Stedelijk groen is en blijft de basis voor een klimaatbestendige, biodiverse, duurzame en gezonde leefomgeving.



Dit Programma sluit daarmee aan op het Programma Toekomstbestendige Leefomgeving (TBLO).

De gemeente Vlissingen beheert 230 hectare openbaar groen (excl. sportterreinen). Daarnaast beheert de gemeente ca 14.000 bomen. We willen het aantal bomen jaarlijks verder zien toenemen. Beheer is alles wat gedaan wordt om dit groen in de openbare ruimte duurzaam in stand te houden. Naast het fysieke onderhoud gaat het hierbij ook om de voorbereiding van en het toezicht op de uitvoeringsmaatregelen, bewonerscontacten, herinrichting van openbaar gebied, etc. Beheer is daarbij niet alleen conserverend; met het beheer spelen we ook in op ontwikkelingen. Soms zijn aanpassingen in de inrichting nodig.

Technische ontwikkelingen leiden soms tot andere werkwijzen. Wetgeving, beleid en maatschappelijke ontwikkelingen kunnen aanleiding zijn voor aanpassingen. Bijvoorbeeld in de inrichting en samenstelling van het groen en in het beheer, onderhoud en de bedrijfsvoering. Om een goede kwaliteit van het openbare groen te kunnen garanderen zoeken we het optimum in de driehoek Inrichting – Beheer – Gebruik. Omdat er een duidelijke relatie bestaat tussen 'positieve gezondheid' en groen, kiezen we bij inrichting en ontwerp van de buitenruimte voor kwaliteit. Om te bepalen waar die kwaliteiten uit bestaan, werken we samen met de gebruikers en de bewoners. Dit programma wil daarmee aansluiten op de hoofdpoging Sociaal en Gezond uit de Omgevingsvisie.

Vlissingen wil een groene, leefbare stad voor plant, dier en mens zijn en blijven.

1.2 Groen netwerk in en om de stad

Voor het behouden en versterken van de natuurwaarden is het in stand houden, verbeteren en uitbreiden van ecologische verbindingen tussen het groen in de wijken, de hoofdgroenstructuur, de grote groengebieden en het buitengebied belangrijk. Planten en dieren kunnen zich via deze ecologische verbindingroutes verplaatsen door de stad en via het stedelijk groen de omliggende (natuur-) gebieden bereiken. Ecologische verbindingen dragen ook bij aan het behoud van stilte en duisternis.



Buitengebied van Vlissingen



Het voorgenomen groenbeleid en -beheer is er nog meer op gericht om voldoende kwaliteit te waarborgen in de hoofdgroenstructuur. Ook als toch een doorbreking in verband met een dringend maatschappelijk belang noodzakelijk is. Bij het waarborgen van de kwaliteit worden zowel de te leveren ecosysteemdiensten als de technische kwaliteit meegewogen. Vlissingen heeft een hoofdgroenstructuur vastgesteld als één van de pijlers van het groene beleid.

De hoofdgroenstructuur is vastgelegd op een kaart die voor het laatst is geactualiseerd in 2010. Deze kaart kan digitaal worden geraadpleegd op de gemeentelijke internetpagina's. In een analyse van de bestaande situatie moet de stand van zaken in omvang, kwaliteit en biodiversiteit worden meegewogen, net als de ambities die volgen uit de Omgevingsvisie voor het vergroenen van Vlissingen. Met een robuuste hoofdgroenstructuur willen we de stedenbouwkundige opbouw van de gemeente versterken en de leefbaarheid van de woon- en werkomgeving vergroten. Daarnaast wordt er, waar mogelijk, aansluiting gezocht met Natura 2000-gebieden en delen van het Natuur Netwerk Zeeland.

Indien er in verband met dwingende maatschappelijke redenen wordt besloten een inbreuk te maken op de hoofdgroenstructuur, moet er sprake zijn van genoeg compenserende maatregelen door middel van herplant of nieuwe aanplant in de nabije omgeving. Hiervoor kijken we naar de kwaliteit en leeftijd van het desbetreffende areaal en de ecosysteemdiensten die hierdoor zijn geleverd. Omdat het belang van volwassen bomen groot is, willen we



Markante els bij de Marnixkerk, West-Souburg.

die zoveel mogelijk behouden (zie ook Deel 3 en het Groenbeheerplan).

Waar mogelijk versterken we de hoofdgroenstructuur niet alleen verder, maar breiden we die ook uit. Hierbij zijn duurzaamheid, kwaliteit en toekomstbestendigheid drie uitgangspunten die we meewegen bij de keuzes die gemaakt moeten worden bij de inrichting van het openbaar gebied. Hierdoor verkrijgen we inzicht in waar de risicogebieden liggen met betrekking tot bijvoorbeeld hittestress, wateroverlast en droogte.

Door het behouden, uitbreiden en versterken van het groene netwerk in Vlissingen benadrukken wij het grote belang dat wij hechten aan de aantrekkingskracht en leefbaarheid van de stad voor mens én natuur.



1.3 Biodiversiteit en natuurlijk groen

De natuurkwaliteit van het stedelijk groen wordt voornamelijk bepaald door de biodiversiteit: de aanwezigheid en verscheidenheid van planten- en diersoorten. Een stad als Vlissingen biedt bijvoorbeeld een leefomgeving aan soorten die de voorkeur geven aan een bebouwde omgeving, zoals de huismus, de gierzwaluw en de gewone dwergvleermuis. Voor deze en andere soorten moet de stedelijke omgeving kansen voor vestiging en groei blijven bieden. De soortenrijkdom in de stad is vaak groter dan in het omliggende (agrarisch) landschap.

Oude muren, braakliggende terreintjes, bermen, oevers, ruigtes en struwelen bieden een geschikte leefomgeving aan (soms bijzondere) soorten. Een grotere biodiversiteit in de stad vergroot ook voor onze inwoners de mogelijkheid om natuur te beleven. Buiten de stad liggen er ook kansen voor biodiversiteit, bijvoorbeeld in het nabij Ritthem te ontwikkelen Stadslandgoed. Momenteel beschikt de gemeente over een voorlopige Natuurwaardenkaart die indicatief weer geeft waar in Vlissingen mogelijkheden voor het versterken van natuurwaarden liggen.



Huidige Natuurwaardenkaart met overzicht mogelijkheden voor natuurherstel- en ontwikkeling

Ook in Vlissingen staat de biodiversiteit onder druk. Voorheen algemene soorten kenmerkend voor de bebouwde omgeving nemen in aantal af. Sommige soorten verdwijnen helemaal. Nieuwbouw biedt de huismussen, gierzwaluwen en dwergvleermuizen geen onderdak meer. Door renovatie en isolatie verdwijnt die gelegenheid ook in de bestaande woningvoorraad. Groen in de omgeving verdwijnt door nieuwe wegen en wijken.

Vlissingen wil een stad met een groeiende biodiversiteit zijn, met bijzondere aandacht voor de soorten van ons stedelijk gebied.



De vleermuis is een beschermde soort.



We leggen wadi's aan, voor de natuurlijke opvang van water.

1.4 Klimaatadaptatie

De functie van stedelijk groen verandert. Het klimaat verandert; het wordt warmer, droger, natter en vooral extremer. Waar groen in en om de stad tot dusver vooral bedoeld was als een functionele 'aankleding' van de stad, is het inzicht ontstaan dat het een verscheidenheid aan 'ecosysteemdiensten' levert. Steden hebben steeds vaker te maken met heftige regenval en hitte. Het groen in en om de stad kan een belangrijke rol spelen bij het voorkomen van hittestress én wateroverlast. Hoe groter het kroonoppervlak van een boom, des te meer schaduw er zal zijn op zonnige dagen. Bomen, struiken, graslanden en bermen zorgen niet alleen voor verkoeling, maar beperken ook wateroverlast.

Klimaatadaptatieve maatregelen kunnen ook in Vlissingen niet zonder de bijdragen die ons groen kan leveren aan waterberging en verkoeling



Deel 2 Inrichten, beheren en onderhouden (hoe willen we dat bereiken)

2.1 Waardevolle leefomgeving

Aan de hand van de Omgevingsvisie 2040 realiseert de gemeente haar doelstellingen voor het inrichten, beheren en onderhouden van het groen. Deze doelstelling wordt als volgt geformuleerd:

Vergroenen, Verbinden en Versterken: Het versterken en in stand houden van het openbare groen in een ecologisch gezonde groenstructuur op stedelijk, wijk- en buurniveau, rekening houdend met het woon- en leefklimaat, maatschappelijk verantwoorde kosten, beschikbare middelen en de personele mogelijkheden.

Belangrijke doelstellingen die we willen realiseren:

1. Schoon, heel en veilig
2. Inclusiviteit: toegankelijk en bereikbaar voor iedereen
3. Duurzaam, biodivers en klimaatbestendig
4. Financieel gezond: geen kapitaalvernietiging

Hoe willen we dat bereiken?

Het beheer wordt natuurvriendelijk uitgevoerd: we gebruiken geen onkruidbestrijdingsmiddelen. Alleen als controle heeft uitgewezen dat er geen alternatieven meer voorhanden zijn, kan daarop een uitzondering worden gemaakt. Een instrument en ordenend

principe voor de leefbaarheid is het toepassen van de 3-30-300 regel. Het principe is: 3 bomen zichtbaar vanuit elk huis, 30% boomkroonbedekking in elke buurt en elke woning ligt maximaal 300 meter vanaf een park of groene ruimte. Daar is niet overal ruimte voor, maar daar waar mogelijk is deze regel voor ons leidend. Deze regel wordt met het overig gemeentelijk groenbeheer verder uitgewerkt in het Groenbeheerplan dat bij dit Programma hoort.

2.2 Groen Netwerk in en om de stad

Vlissingen heeft een hoofdgroenstructuur vastgesteld. Dit is een belangrijke pijler van het gemeentelijk groenbeleid. Hierbij hoort een kaart waarop de hoofdgroenstructuur is vastgelegd. Deze kaart is inmiddels verouderd.

Hoe willen we dat bereiken?

In onze stedelijke woongebieden zetten we in op vergroening van de openbare ruimten én privétuinen. Om tot een robuust GroenBlauw netwerk te komen zijn meer en betere verbindingen in en om de stad nodig. De grote ecologische structuren zijn de hoofdadere en de Walcherse weggetjes en tuinen vormen de haarvaten. Daarom herzien we voor de komende jaren de hoofdgroenstructuur uit 2010. Met een robuuste hoofdgroenstructuur versterken we de stedenbouwkundige opbouw van de gemeente en vergroten we de leefbaarheid van de woon- en werkomgeving.



Daarnaast zal er, waar mogelijk, aansluiting worden gezocht met Natura 2000-gebieden en delen van het Natuur Netwerk Zeeland. De hoofdgroenstructuur is vastgelegd in het tijdelijk deel van het omgevingsplan als groen en komt niet in aanmerking voor het afgeven van gebruikersovereenkomsten, verkoop of andere aantasting van de groene en recreatieve functie, tenzij er, bij hoge uitzondering, dwingende maatschappelijke redenen voor aanwezig zijn. Dit afwegingskader is bijvoorbeeld van toepassing op zaken als sociale veiligheid, het toepassen van verlichting, het houden van evenementen en het nemen van verkeersmaatregelen. Het Groenbeheerplan geeft aanvullende informatie op dit punt.



Walchers weggetje

2.3 Biodiversiteit en Natuurlijk groen

Waar dat mogelijk is versterken en breiden we de hoofdgroenstructuur ook met dit doel uit. Hierbij zijn duurzaamheid, kwaliteit en toekomstbestendigheid drie uitgangspunten die we steeds meewegen bij de keuzes voor de inrichting van het openbaar gebied.

Hoe willen we dat bereiken?

Om aan de doelen in de Omgevingsvisie 2040 tegemoet te komen wordt ingezet op het realiseren van voor planten en dieren aantrekkelijke structuren als bosjes, oevers en graslanden. Door aanpassingen in de inrichting en het beheer ontstaan nieuwe en grotere leefgebieden. Door natuurinclusief in te richten, te bouwen en te beheren keren we de achteruitgang in soorten en aantallen. In het Programma TBLO wordt ook dit punt nader uitgewerkt. Door daar regels aan te stellen werkt Vlissingen aan het behouden en versterken van stedelijke natuurwaarden. Bijvoorbeeld door in alle nieuwbouw verplicht het inbouwen van nestkasten voor vogels en vleermuizen op te nemen. Bij het ontwerpen van nieuwe wijken en groene gebieden behouden we de bestaande waarden zoveel mogelijk.

De gemeente zet zich ook actief in voor biodiversiteit bij het inrichten en beheren van ons groen. Voor nieuw of te vervangen groen wordt in beginsel gebruik gemaakt van inheemse soorten. Natuurlijk houden we ook rekening met soorten die overlast kunnen veroorzaken. Hoe we daar mee omgaan staat beschreven in Deel 3 en het Groenbeheerplan.



Op basis van de te actualiseren kaart van de hoofdgroenstructuur bepalen we waar al dan niet ecologische schakels ontbreken. Daarbij kan het gaan om barrières in de vorm van wegen, watergangen en bebouwing. Hier liggen mogelijk nog onbenutte kansen, zowel voor uitbreiding van bestaand groen als een koppeling met nieuw groen. Maar dat kan vaak ook door het voor mens en dier geschikter en aantrekkelijker maken van bestaand groen door aanpassingen in de vorm van de aanleg van wadi's, de aanplant van bomen en struiken of een extensiever maaibeheer. Dit biedt planten en dieren uit de omgeving de mogelijkheid om de stad in en door te trekken. Tijdelijk water vasthoudende plekken als genoemde wadi's, die pieken in regenval opvangen, bieden specifieke planten en dieren de juiste leefomstandigheden.

Na een analyse van de hoofdgroenstructuur leggen we geschikte en/of urgent bevonden locaties vast op een 'Kansenkaart Biodiversiteit en Natuurlijk Groen' (zie ook het Groenbeheerplan). Ook werken we verder aan het invullen van een Natuurwaardenkaart Vlissingen. Hierop wordt op basis van beschikbare gegevens vastgelegd waar in de gemeente zich beschermde en bijzondere soorten bevinden. Ingrepen in de openbare ruimte worden op beide kaarten afgestemd. Om zorgvuldig handelen te borgen werken we conform de Gedragscode Soortenbescherming en een daarbij behorend Ecologisch Werkprotocol. Activiteiten in de groene omgeving, van woningbouw en wegaanleg tot evenementen, worden getoetst aan en uitgevoerd overeenkomstig de randvoorwaarden die de Gedragscode daaraan stelt. Dat biedt de garantie dat gewerkt wordt

in overeenstemming met de natuurbeschermingsregels die in de Omgevingswet zijn vastgelegd.



Houten vleermuiskast



2.4 Klimaatadaptatie

Vanwege de veranderende klimaatomstandigheden, waarbij er sprake is van zwaardere regenbuien en een toename van bijvoorbeeld hittestress, wordt er een groter beroep gedaan op de 'diensten' van het groen. De gevoelige locaties met betrekking tot hittestress, wateroverlast of droogte worden in kaart gebracht.

Hoe willen we dat bereiken?

Op basis van klimaatvoorspellingen van onder andere het KNMI, die in GIS kaarten kunnen worden verwerkt als een hittestress/hittekaart komen kwetsbare gebieden in beeld. Samen met de 3-30-300 regel stellen wij vast welke locaties voor natuur en de mens urgent zijn en welke mogelijkheden zij bieden voor het inzetten van groen en

water. In het bijzonder op deze locaties dient er te worden ingezet op een kwalitatief goede groeiplaats ten behoeve van een duurzame en (naarmate de groei vordert) een steeds grotere bijdrage aan het oplossen van de eerder genoemde problematiek. Omdat het belang van volwassen bomen groot is, proberen we die zoveel mogelijk behouden (zie ook Deel 3 en het Groenbeheerplan). De aanleg van natuurlijke wateropvangbekkens (wadi's) beperkt niet alleen wateroverlast, het biedt aan water gebonden soorten kansen. Het zorgt ook voor een natuurlijke aanvulling van het zoete grondwater en draagt bij aan een avontuurlijke, beleefbare leefomgeving. Omdat water wordt toegevoegd aan de watervoorraad, wordt verdroging van het groen in de zomer tegengegaan. Meer zoet water in de bodem voorkomt bovendien verzilting. Het Programma TBLO besteedt hier meer aandacht aan.





Deel 3 Uitvoeringsprojecten en -trajecten (Wat gaan we ervoor doen)

3.1 Vergroenen, Verbinden en Versterken

Hieronder lichten we een aantal lopende en voorgenomen uitvoeringsprojecten en -trajecten toe, waaraan de komende vier jaren wordt gewerkt. In en met deze projecten -en trajecten voeren we het beschreven groenbeleid uit. Per project bespreken we de al dan niet benodigde financiering en bepalen we welke stappen we zetten. Het natuur- en groenbeleid wordt verder uitgewerkt in concrete plannen en maatregelen met een financiële uitwerking daarvan voor de buitenruimte. Belangrijkste project en traject hiervoor is uiteraard het Groenbeheerplan met de daarbij behorende groenbestekken.

3.1.1 Groenbeheerplan 2026 – 2030

Het Groenbeheerplan is het omvangrijkste en belangrijkste uitvoeringstraject voor de realisatie van de in de Omgevingsvisie 2040 vastgestelde groene doelen. Het Groenbeheerplan zorgt ervoor dat overall met hetzelfde inzicht, op dezelfde wijze en met dezelfde materialen samenhang ontstaat in de openbare ruimte. Het zorgt ervoor dat we weten wat we hebben, wat we willen, hoe we dit gaan realiseren en wat hiervan de kosten zijn. Het Groenbeheerplan dient als leidraad én handleiding voor de uitvoering van ons groenbeheer. Voor de dienst Stadsbeheer biedt het Groenbeheerplan de vertaling van het groenbeleid uit de Omgevingsvisie naar streefbeelden,

beheermaatregelen en beheerkosten. Bij het opstellen van inrichtingsplannen, het nemen van herstelmaatregelen en het uitvoeren van beheer en onderhoud in het groen houden we rekening met het behoud en herstel van de biodiversiteit, de belangrijke rol die het groen bij klimaatadaptatie kan spelen en hoe we een waardevolle leefomgeving kunnen creëren. Wensen van onze inwoners worden daarin zo mogelijk meegenomen. Het Groenbeheerplan wordt daartoe jaarlijks bijgewerkt. Het is een 'levend' document. Met ons groenbeheer zorgen we voor een veilige, gezonde, beleefbare en bruikbare leefomgeving van goede kwaliteit. Het Groenbeheerplan 2026 – 2030 wordt integraal bij dit Programma gevoegd, maar apart van dit Programma én jaarlijks opnieuw door het college vastgesteld.

3.1.2 Behoud en bescherming van bomen

Bestaande bomen

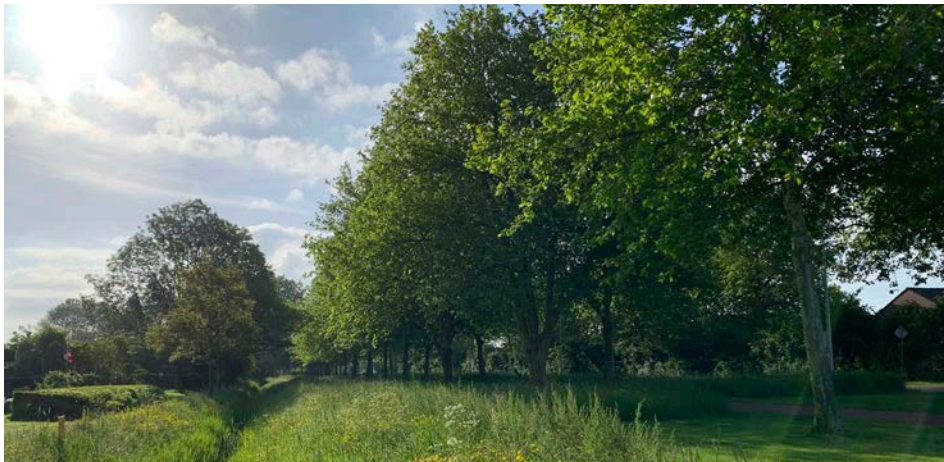
De gemeente Vlissingen hanteert een 'beschermde bomenlijst'. Deze lijst geeft invulling aan het behoud van kwalitatief en duurzaam groen waarvan de eco-systeemdiensten door groei in de loop der jaren alleen maar toe zullen nemen.

De criteria voor de aanwijzing van beschermde bomen zijn onder andere (niet uitputtend):



- Leeftijd
- Levensverwachting
- Beeldkwaliteit
- Zeldzaamheid
- Cultuurhistorische waarde
- Natuurwaarde
- Educatie

Naast de lijst met beschermde bomen wordt ook ingezet op toekomstbomen: bomen die (nog) niet voldoen aan de criteria, maar waarvan dit in de toekomst wel verwacht wordt. Voor deze bomen geldt een vergelijkbare beschermingsstatus.



Er wordt gezorgd voor voldoende spreiding van het bomenbestand, zodat iedereen in zijn/haar nabije omgeving bomen heeft staan. Hiervoor hanteren wij waar mogelijk het 3-30-300 model. Bij de locatiebepaling worden wateroverlast en hittestress meegenomen.

Compensatieplicht

Net als voor de hoofdgroenstructuur geldt dat, indien bomen in verband met dringende maatschappelijke redenen moeten wijken, hiervoor een compensatieplicht gehanteerd wordt, waarbij mede gekeken wordt naar de kwaliteit en leeftijd van desbetreffende areaal en de eco-systeemdiensten die hierdoor zijn geleverd. De benodigde Omgevingsvergunning kap wordt mede hiervoor geactualiseerd.

Concurrerende werking

Openbaar versus privaat groen

Bij het inrichten van een gebied moet gekeken worden naar het bestaand groen: niet alleen in het openbare gebied maar ook in tuinen in privaat eigendom. Vermeden moet worden dat er onenigheid ontstaat over de grenzen van openbaar en particulier groen en dat de levensduur en/of de kwaliteit van het groen wordt beperkt of aangetast.



Zonnepanelen

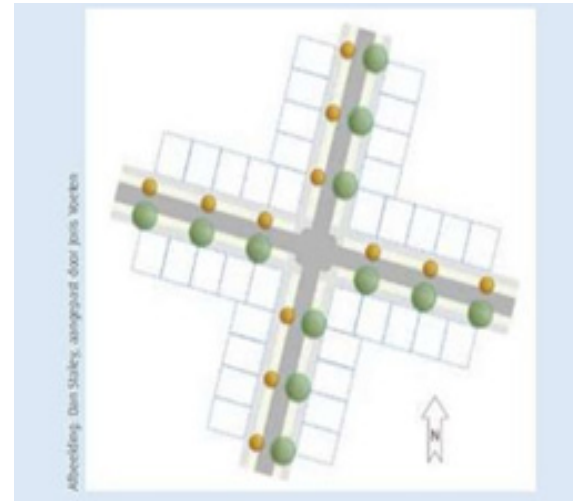
Bomen dragen bij aan de reductie van zonnestraling in gebouwen en ze voorkomen hierdoor in zekere mate hittestress. Zonnepanelen gebruiken zonnestraling juist in de productie van energie. Om te voorkomen dat er concurrentie optreedt, dient er bij ruimtelijke ontwikkelingen rekening te worden gehouden met de inrichting van de openbare ruimte door bijvoorbeeld gebruik te maken van het Vrije Zonnepad Zoneringsmodel. Dit model kan opgenomen worden in het omgevingsplan.

Met betrekking tot het bestaande groen- en bomenbestand kan er geen beroep op het hinderverbod ex artikel 5:37 BW worden gedaan, omdat er geen sprake is van onrechtmatig handelen door de boomeigenaar (lees: de gemeente) als de bomen er al stonden voorafgaand aan de plaatsing van de zonnepanelen.

Ondergrondse infrastructuur

Door de steeds 'drukker' wordende ondergrond in verband met bijvoorbeeld de energietransitie, maar ook door het aanleggen van gescheiden stelsels voor vuilwater en hemelwater, neemt het aantal locaties voor het toepassen van openbaar groen niet echt toe. Er moet door middel van een integrale aanpak worden gekeken hoe er win-win situaties kunnen worden gecreëerd, zodat er optimaal gebruik kan worden gemaakt van de ondergrond. Bijvoorbeeld door in nieuwbouwprojecten kabels en leidingen zoveel mogelijk aan de zijde van de straat te leggen waar geen bomen kunnen staan, bijvoorbeeld in verband met het toepassen van zonnepanelen. Voor

meer informatie over het bomenbeheer verwijzen wij hier naar het Groenbeheerplan.



Een schematische weergave van percelen en een boomaanplantplan voor een deel van een buurt, volgens het VZZ, voor gemeentelijke bomen in een gemeente waar het 'recht op vrij zicht op de zon' van toepassing is. De bomen met de grotere groene kronen kunnen nauwelijks tot geen schaduw op (nog te bouwen) daken werpen. Voor de kleinere oranje 'bomen' moet of een beduidend kleinere boomsoort gekozen worden, of er moet voor gekozen worden geen bomen aan te planten, zodat iedereen zicht op de zon houdt. Kanttekening: ook de bewoners zelf zullen bij de aanleg van de tuin de juiste boom op de juiste plek moeten planten, rekening houdend met het pad van de zon, voor henzelf én de buren.



3.1.3 Natuurvriendelijk gazonbeheer

In samenwerking met Landschapsbeheer Zeeland (SLZ) is in 2024 een onderzoek gestart naar het natuurvriendelijker beheren van nu kort gemaaide gazons. SLZ brengt in kaart waar in Vlissingen grasvelden en bermen liggen die met een aangepast maaibeheer tot een grotere biodiversiteit kunnen komen. In vervolg op de bevindingen vindt in 2026 en 2027 aanvullend ecologisch onderzoek (monitoring) plaats en worden geschikte locaties voor het ecologisch beheer uitgekozen.

De uitvoering bestaat vooral uit minder vaak maaien. Geen 12 maal per seizoen maar 4 maal bijvoorbeeld. In het bij dit Programma gevoegde Groenbeheerplan 2026 – 2030 wordt dat nader uitgewerkt. Vanuit het groenbeheer wordt gewerkt aan een vergelijkbaar extensiveringsproject. De kosten van het maaibeheer blijven naar verwachting gelijk of zullen dalen.



Natuurlijk vriendelijk gazonbeheer versterkt de biodiversiteit.

3.1.4 Groen in TOR-projecten

Door de in 2014 gestarte werkwijze van integrale wijkaanpak (Toekomstbestendige Openbare Ruimte-projecten) worden gezamenlijke opgaven in beeld gebracht waarna er een prioritering wordt gemaakt. Daarnaast is er een methodiek in gebruik waarbij er wordt gekeken naar een koppeling met alle opgaven zoals klimaatadaptatie, biodiversiteit, duurzaamheid, leefbaarheid, burgerparticipatie etc. Door integraal te werken kunnen we het geld efficiënter en effectiever uitgeven. Deze werkwijze heeft zich de afgelopen jaren bewezen.

Vooruitlopend op maar samenhangend met het duiden van knelpunten en kansen op de Groene Kanskaart (3.1.5) kijken we naar de planning van de integrale wijkgerichte projecten. Hier kan op relatief kort termijn met groen invulling worden gegeven aan vastgestelde doelen op het gebied van een waardevolle leefomgeving, klimaatadaptatie en biodiversiteit. Aandachtspunt is daarbij dat het geen op zichzelf staande groene elementen of locaties worden, maar dat het nieuwe of aanvullende groen ingepast wordt in de Hoofdgroenstructuur. De kosten voor extra groenvoorzieningen worden in het projectbudget opgenomen.



3.1.5 Groene Kanskaart

Vanuit onze groenopgave en met de hoofdgroenstructuur als uitgangspunt, kaartmateriaal waarin locaties met hittestress en/of wateroverlast worden aangegeven en de verzamelde kennis over de huidige biodiversiteit, maken we een Groene Kanskaart. Hiermee kan de 'heatmap' gevoed worden. Hieruit moet snel duidelijk worden op welke locaties en op welke termijn nieuw groen of aanpassingen in het bestaande groen kunnen bijdragen aan klimaatadaptatie, biodiversiteit en leefbaarheid. Na realisatie worden de locaties opgenomen in de hoofdgroenstructuur. Het ontwikkelen van deze kaart kan budgettair neutraal uitgevoerd worden. Voor het uitvoeren van projecten zijn extra middelen nodig.

3.1.6 GroenBlauwNetwerk

In 2040 bestaat er een robuust groenblauw netwerk in Vlissingen opgebouwd uit aan elkaar grenzende sloten, vijvers, wadi's en/ of daarbij verschillende soorten gebiedseigen bomen, heesters en/ of grassen die bijdragen aan een klimaatbestendige, beleefbare en gezonde leefomgeving. Het groenblauwe netwerk is een geheel met elkaar verbonden, robuust netwerk van algemeen belang, met waardevolle, te beschermen en te versterken groene en blauwe elementen. Deze bestaan zoveel als mogelijk uit de oude bestaande bodem, meest robuust inheems groen zoals grote groengebieden en zones, en/of gelinkt aan wegstructuren en watergangen, met als doel het verlenen van diensten als biodiversiteit, klimaatadaptatie en een

waardevolle leefomgeving.

We onderscheiden hierin groenzones, stapstenen, structuurgroen (lange lijnen), en afwijkende categorieën zoals monumentale bomen, gedenkbomen, toekomstbomen(punten) maar ook de ontbrekende schakels en kansrijke gebieden ter uitbreiding van de structuur in de toekomst. De 3-30-300 vuistregel is ook hiervoor een belangrijk instrument.

Het groenblauwe netwerk 2040 wordt op kaart uitgedrukt en maakt deel uit van de in deze periode te herziene hoofdGroen-Structuur (HGS) in de gemeente Vlissingen en beschermen we op het hoogste niveau. Het Groenbeheerplan 2026 – 2030 geeft aan hoe wij dit praktisch gaan invullen. De kosten van uitvoering vallen onder bestaande budgetten voor beheer en onderhoud van ons groen.



Linde op de begraafplaats in West-Souburg



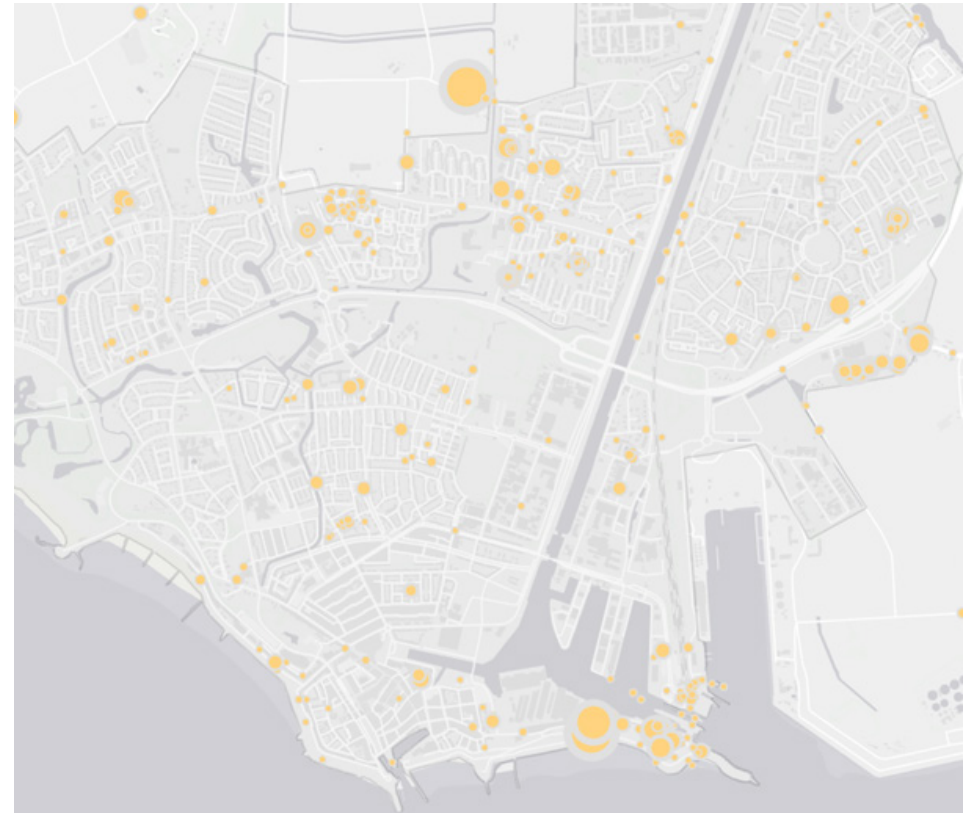
3.1.7 Natuurwaardenkaart

Ten behoeve van het in kaart brengen van bestaande ecologische waarden en het vaststellen van ambities wordt de huidige natuurwaardenkaart verder aangevuld. Deze moet gebruikt kunnen worden als leidraad voor beheer, onderhoud en ruimtelijke ontwikkelingen. Deze kaart moet een weergave van de verspreiding van beheertypen vormen. De kaart wordt aangevuld met overzichtskarten van de beschermde en bijzondere soorten die voorkomen in Vlissingen.

De gemeente Vlissingen kan bij het groenbeheer met beschermde dier- of plantensoorten te maken krijgen. Hetzelfde geldt voor ruimtelijke ontwikkelingen. Het is van belang om zo goed mogelijk op de hoogte te zijn waar deze soorten voorkomen. Door het raadplegen van deze kaarten kunnen de medewerkers die bij het groenbeheer en het ruimtelijk beleid zijn betrokken hun kennis over de op of in het werk aanwezige soorten vergroten. Daarmee wordt voorkomen dat dat maatregelen schade berokkenen, aan beschermde en bijzondere natuurwaarden. Het beheer van de groenstroken in de ecologische structuur van Vlissingen dient zo natuurvriendelijk mogelijk te zijn en gericht op verscheidenheid in beplanting en het bieden van voldoende dekking.

Voor het verzamelen van gegevens wordt een beroep gedaan op beschikbare gegevensbestanden. Daarnaast doen wij een beroep op ecologische gegevens die in opdracht van de gemeente voor projecten worden verzameld door ingehuurde adviesbureaus. Als participatieproject is het ook mogelijk waarnemingen van onze

inwoners te verzamelen. Aan het opstellen van de kaart zijn geen extra kosten verbonden.





3.1.8 Soortenbeleid

Beschermde en bijzondere soorten

De biodiversiteit in Vlissingen staat onder druk. Binnen de gemeentegrenzen leven al bijzondere en wettelijk beschermde soorten. In het Nollebos kun je een ree tegenkomen, boven het centrum jaagt de slechtvalk. Het behouden van sommige soorten kan zelfs verplicht zijn. Voor een aantal soorten is het invoeren van een ander groenbeheer en het verbinden van lijnvormig groen met elkaar essentieel. Het voorkomt dat ze verdwijnen of het maakt het mogelijk dat ze terugkeren. Daar zetten we dan ook structureel op in. Voor soorten met een wettelijke beschermde status geldt een zorgplicht. Zo staat de gemeente net als andere gemeenten aan de lat voor het behoud van de verblijf- en broedplaatsen van gewone dwergvleermuizen, huismussen en gierzwaluwen. Zij dreigen verloren te gaan door bouw- en isolatieprojecten. Wij zetten het door de provincie uitgezette beleid gericht op het behoud van die soorten voor de stad voort. Dat betekent bijvoorbeeld dat wij verspreid over de stad vleermuiskasten ophangen om het verlies aan verblijfplaatsen te compenseren die verloren gaan door het isoleren van woningen. Aan het beschermen van gebouwen bewonende vleermuizen zijn nog meer kosten verbonden. Om gebruik te kunnen maken van een provinciale vrijstellingsregel moet de gemeente eerst onderzoek laten uitvoeren naar vleermuispopulaties. De kosten daarvan worden geschat op een bedrag van 200.000 tot 400.000 euro voor twee jaar onderzoek.

Verspreiding van de huismus in Vlissingen (bron: NDFF/ Natuurwaardenkaart Vlissingen in voorbereiding)



Egel



Een greep uit de soorten die in en om Vlissingen voorkomen.



Turkse tortel



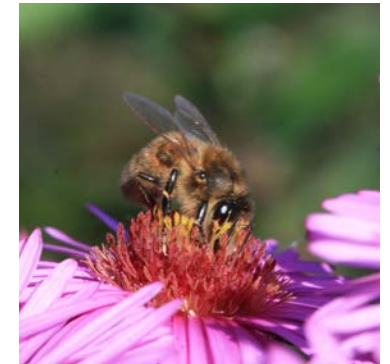
Blauwe zeedistel



Dagpauwoog



Ekster



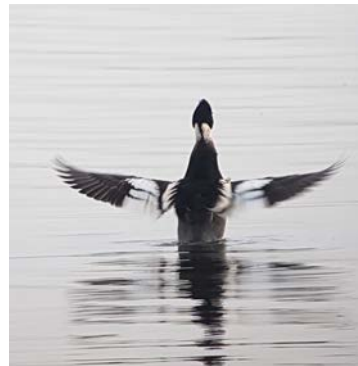
Honingbij



Bont zandoogje



Bruinblauwtje



Middelste zaagbek



Platbuik



Merel



Een greep uit de soorten die in en om Vlissingen voorkomen.



Icarusblauwtje



Kleine vuurvinder



Kleine vos



Koperen kielspriet



Tandradje



Watervleermuis
Gilles San Martin
Wikimedia Commons - CC-BY-SA 3.0



Groene kikker



Grote bonte specht



Houtduif



Scholekster



Exoten

Ook in het beheergebied van de gemeente Vlissingen hebben zich, ondanks de nodige inspanningen, invasieve exoten gevestigd. Planten zoals de reuzenberenklauw, watercrassula, alsemambrosia en Japanse duizendknoop en dieren zoals de Aziatische hoornaar en de tijgermug, komen algemeen voor. Nieuwe soorten zijn in opkomst: halsbandparkieten zijn er al en de Amerikaanse rivierkreeften komen eraan. Samenwerking met externe partijen, zoals de Provincie, Staatsbosbeheer en het Waterschap maar ook met particulieren, is essentieel om te voorkomen dat deze soorten overlast en schade veroorzaken. Hierbij dient te worden ingezet op het delen van informatie, maar zeker ook op een gemeenschappelijke aanpak bij het verwijderen van exoten of in het meest negatieve scenario, indien verwijdering niet meer mogelijk is, op het beheer van exoten. Beheersmaatregelen kunnen ook worden opgegeven of beperkt worden tot kwetsbare locaties: een soort is door zijn aantallen of leefwijze niet (meer) te bestrijden (Aziatische hoornaar) of leidt niet of nauwelijks tot overlast (nijlgans, halsbandparkiet). De Europese Unielijst en het provinciaal beleid zijn voor Vlissingen leidend bij het bepalen van het risico per soort en de te nemen maatregelen. In het Groenbeheerplan 2026 – 2030 wordt ingegaan op de wijze waarop wij een aantal bekende exotische plantensoorten aanpakken. Als er nieuwe soorten verschijnen, en dat is waarschijnlijk, vullen we het Beheerplan aan. De kosten van uitvoering van de benodigde maatregelen kunnen waarschijnlijk binnen het beschikbare budget worden opgevangen.



De reuzenberenklauw is een voorbeeld van een invasieve exoot.



Plagdieren

Een aantal inheemse soorten veroorzaakt overlast: broedende (tamme) ganzen en meeuwen vestigen zich in toenemende mate in Vlissingen. De jaarlijkse vogeltrek gaat gepaard met overlast van groepen spreeuwen. Waar egels welkom zijn, zijn huismuizen en ratten dat niet. Nieuwkomers onder de inheemse soorten kunnen in de toekomst tot problemen leiden. De steenmarter is al gesignaleerd. De gemeente onderzoekt de klachten en denkt en werkt voor en met de betrokkenen na over oplossingen die wettelijk zijn toegestaan, en niet alleen diervriendelijk zijn, maar ook niet ten koste gaan van de biodiversiteitsdoelstelling. De nadruk ligt op het voorkomen van overlast. Daartoe volgen wij het principe van geïntegreerde plagdierbeheersing zoals die door de Voedsel- en Warenautoriteit wordt geadviseerd. Als bestrijden niet is toegestaan, proberen we de overlast te beperken en onderzoeken we hoe wij met onze inwoners kunnen helpen bij het nemen van preventieve maatregelen. De uitkomsten van het onderzoek verwerken wij in de planperiode in een Beleidsnota Plagdieren. Behalve plagdieren kennen we hinderlijke inheemse grassen die tot overlast kunnen leiden. Hondenbezitters klagen bijvoorbeeld over gevaarlijke grasaren. In het Groenbeheerplan gaan we in op de omgang met die overlast. Via de gebruikelijke kanalen als internet en de gemeentepagina informeren wij onze inwoners over relevante soorten en de aanpak van overlast. De kosten van het uitvoeren van de benodigde maatregelen kunnen naar verwachting binnen het beschikbare budget worden opgevangen.



Ganzen veroorzaken overlast o.a. door hun uitwerpselen.



3.1.9 Groene communicatie en participatie

Voor de uitvoering van dit programma is communicatie voor en participatie met onze inwoners noodzakelijk. Een stadsecoloog kan een belangrijke bijdrage leveren aan het ontwikkelen van draagvlak voor natuurgerichte maatregelen. Dat geldt ook voor het Programma TBLO. Budgetten en middelen kunnen mogelijk samengaan.

In de Omgevingsvisie 2040 zijn negen hoofdopgaven benoemd, waaronder een Natuurlijke en groene leefomgeving en een Klimaatbestendige leefomgeving. Het weghalen van tegels en andere stenen en verharding en vervangen door groen draagt bij aan deze beide hoofdopgaven. Wij willen als Vlissingen het verlies aan biodiversiteit tegengaan, zorgen voor een goede bodem en waterkwaliteit en ons voorbereiden op extremere weersomstandigheden.

Om meer bewustzijn te creëren en aandacht te vragen voor het klimaat willen wij het voor de inwoners aantrekkelijk maken om zelf te vergroenen. Daarom willen wij de spelregels voor het aanleggen van geveltuintjes en boomspiegeltuintjes breder gaan communiceren en bij wijze van proef de aanleg van de geveltuintjes gaan faciliteren. Dit koppelen wij aan de 'Tegelwip' actie voor 2026 naar aanleiding van het Zeeuws Kampioenschap (ZK) Tegelwippen.

De competitie 'tegelwippen' komt ieder jaar terug. Wij laten jaarlijks de tegeltaxi rijden en geven workshops aan de inwoners over het inplanten en onderhouden daarvan. We blijven medewerking verlenen aan acties van bijvoorbeeld de Milieufederatie die gericht

zijn op het vergroenen van particuliere tuinen (zoals MeerBomenNu). Jaarlijks worden twee scholen in Vlissingen uitgekozen (in overleg met het IVN) die een subsidie krijgen om het schoolplein te vergroenen.

Wij hebben als gemeente Vlissingen (samen met Veere en Middelburg) bovendien een samenwerkingsovereenkomst met het NME. Zij verzorgen o.a. leskisten, gastlessen, tentoonstellingen etc. Dit heeft te maken met duurzaamheid en klimaat in het algemeen; circulariteit, vergroenen, energiebesparing etc.

Voor al deze activiteiten geldt dat communicatie met de inwoners daar een belangrijke rol in moet spelen. Per project moeten daarvoor de middelen in het budget worden opgenomen.



Geveltuintjes dragen bij aan meer groen in de buurt. Foto: Els Swart.



3.1.10 Terrein voormalig tennispark DOS

Het DOS tennispark in het Nollebos is gesaneerd. Ook het grote windscherm dat aan zeezijde stond is weg. Het vrijgekomen terrein ligt op een bijzondere plek: direct achter de zeedijk. Nu het scherm weg is krijgt de zuidwestenwind vrij spel op het terrein. Die wind neemt bovendien zout en zand mee. Aan de westkant komt brak kwelwater naar boven. Al deze omgevingsfactoren horen bij een natuurlijke dynamische kuststrook. In Vlissingen is daar nu ondanks de ligging aan zee weinig van te zien of te beleven. Het voornemen is dan ook om in overeenstemming met het streefbeeld voor het park te handelen en deze unieke kans voor meer biodiversiteit op te pakken. Door het terrein zich zoveel mogelijk zelf te laten ontwikkelen kan zich een duinlandgraslandje vormen. Het wordt daarmee een voor landschap en natuur waardevolle toevoeging aan de kwaliteiten van het Nollebos. Het vormt een potentieel aantrekkelijk leefgebied voor soorten van duingraslanden en -poelen als blauwvleugelsprinkhaan, bastaardzandloopkever, bruin blauwtje, heivlinder en kleine vuurvlinder. Maar ook voor het steeds zeldzamer wordend konijn. De soms droogvallende en brakke poelen zijn aantrekkelijk voor bijvoorbeeld de keizerlibel, de staafwants, de rugstreeppad en de bruine kikker. Machinaal worden tevoren al hoogteverschillen aangebracht, zodanig dat ecologisch belangrijke gradiënten ontstaan tussen diepere delen (poelen) en kleine heuveltjes. Verder worden voornamelijk geen maatregelen genomen, de natuur mag dat zelf invullen. Wind en water bepalen samen welke planten- en diersoorten zich hier kunnen en zullen vestigen. Indien

nodig kan de natuurlijke successie bijgestuurd worden. Aanvankelijk beperken de kosten zich tot enig graafwerk om een geschikte uitgangssituatie te scheppen. Toekomstige kosten vallen onder het groenbeheer en hangen af van de ontwikkeling. De situatie wordt daarom minimaal jaarlijks gemonitord.



Natuurontwikkeling Nollebos



3.1.11 Gedragscode en Ecologisch Werkprotocol

Om zorgvuldig handelen in overeenstemming met de natuurbeschermingsregels te waarborgen sluit de gemeente zich aan bij de Gedragscode Soortenbescherming van Stadswerk. Deze gedragscode is bedoeld voor alle Nederlandse gemeenten. De Gedragscode kan van toepassing worden verklaard door een college- of raadsbesluit. Het 'zorgvuldig handelen' wordt gewaarborgd door handelingen vast te leggen in een bijbehorend 'Ecologisch Werkprotocol'. Omdat wij dat als gemeente zelf opstellen, kan maatwerk worden geleverd, aansluitend op de voor Vlissingen relevante soorten. Het ondertekenen van een Gedragscode kost niets, maar verplicht wel tot handelen overeenkomstig het Ecologisch Werkprotocol.

3.1.12 Optionele projecten

Nota Stadsnatuur

Op grond van de voorgaande projecten, de ervaringen die we daarmee opdoen en de ontwikkelingen die zich daardoor mogelijk gaan voordoen, overwegen we een Nota Stadsnatuur op te stellen. Dat kan een rapportage zijn waarin een overzicht van de stedelijke natuurwaarden wordt gegeven. Het bevat een handreiking met daarin de minimale eisen waaraan stadsbiotopen moeten voldoen. Het geeft de stand van zaken op het gebied van de biodiversiteit en gaat in op de mogelijkheden voor natuurinclusief inrichten, bouwen, werken en beheren. Door het periodiek te actualiseren kunnen

de ontwikkelingen en resultaten van het bijgestelde groenbeleid zichtbaar gemaakt worden.

Behouden en versterken 'Geledingszone'

Middelburg en Vlissingen groeien steeds meer naar elkaar toe. Op sommige plaatsen worden zij alleen nog van elkaar gescheiden door een groene zone van niet meer dan 500 meter breed. Het beleid van de twee gemeenten is er op gericht om niet aan elkaar vast te groeien. Met de gemeente Middelburg willen we gaan werken aan mogelijkheden om de ecologische waarden van deze corridor, de 'geledingszone' genoemd, te behouden en te versterken. Dat is belangrijk omdat het één van de laatste kansen is voor het behouden en versterken van een oost-west verbinding voor migrerende diersoorten tussen de kop van Walcheren en Zuid-Beveland. Dat gaat hier bovendien goed samen met maatregelen die leiden tot een aantrekkelijke groene leefomgeving voor de aanpalende wijken. Zij dragen ook bij aan klimaatadaptatie door wateroverlast en hittestress te beperken. De bewoners worden opgeroepen om in en om het huis ook zelf te 'vergroenen'.



Inzetten inheems groen Waterschap

Het Waterschap krijgt voor het kappen van bomen een herplantverplichting opgelegd. Herplanten is in veel gevallen niet op dezelfde plek mogelijk. Daarvoor kan en mag uitgeweken worden naar andere locaties. Vlissingen kan een beroep doen op deze bomen van het Waterschap. In principe gaat het daarbij om inheemse soorten.

Pilotproject met de 3-30-300 regel

De Zeeuwse Milieufederatie stelt voor om een pilotproject uit te voeren gericht op de toepassing van de 3-30-300 regel. Hiervoor zou een versteend deel van de stad als proeflocatie kunnen dienen, bijvoorbeeld het ADRZ-terrein of het Stadhuisplein. De laatste locatie is hiervoor extra aantrekkelijk, met name vanwege de voorbeeldfunctie: de gemeente laat zien klimaatadaptatie, leefbaarheid en biodiversiteit serieus te nemen.

Groene inpassing zonnevelden en elektriciteitshuisjes

TenneT gaat overal in Nederland elektriciteitshuisjes bijplaatsen. De Zeeuwse Milieufederatie wil het plaatsen samen met de gemeenten benutten als een kans voor biodiversiteit. TenneT heeft hiervoor een projectbudget beschikbaar om ze te kunnen vergroenen door het inbouwen van nestkasten en het aanbrengen van groene daken en muren. Als gemeente werken wij daar graag aan mee. Ook voor nieuwe zonnevelden ziet de Milieufederatie mogelijkheden om ze

groener te maken. In Vlissingen staat voor zover bekend maar 1 park, bij Nieuw en Sint Joosland, gepland.

Behouden en versterken van de Prinsentuin

Achter de Willem III kazerne, tussen de Oranjestraat en de Simon Stevinstraat, ligt een groene oase: de Prinsentuin. Dit gemeentelijk stukje grond bij het centrum wordt al jaren beheerd door vrijwilligers. Dat gaat goed, maar inmiddels stuiten zij op de grenzen van wat zij voor het onderhoud kunnen betekenen. De continuïteit staat onder druk. Het ontbreekt de vrijwilligers aan de middelen om de tuin klimaatbestendiger te maken en de kansen voor meer biodiversiteit te benutten.



De Prinsentuin achter de Willem III Kazerne.



Als groene, natuurlijke plek in heel erg stedelijke omgeving is de tuin ook nu al een onmisbare stapsteen voor de biodiversiteit, draagt bij aan het verkoelen van een stukje binnenstad en vergroot de leefbaarheid. Het heeft bovendien een lange historie. Wat in de 17e eeuw begon als tuin met 'Koffijhuis', werd later een exercitieterrein en dreigt nu af te zakken tot een hondenuitlaatplaats. Herstellen en

versterken is noodzakelijk om het te behouden voor de volgende eeuwen. De gemeente wil graag de helpende hand uitsteken en onderzoekt wat de mogelijkheden zijn om samen met de vrijwilligers te werken aan het behoud van de Prinsentuin als klimaatbestendige, biodiverse en beleefbare groene 'hotspot'.

