



MVOI plan gemeente Vlissingen

Inhoud

Voorwoord	3	4. Social Return on Investment	14
Inleiding	5	4.1. Wat doen we al op het gebied van Social Return?	14
1. Wat is maatschappelijk verantwoord inkopen?	6	4.1.1. Acties voor 2025 en 2026	14
1.1. Uitgangspunten Plan MVI	7	5. Wat is MKB vriendelijk inkopen	15
1.2. Welke inkoopinstrumenten zijn er beschikbaar	7	5.1. Wat doen we al?	15
2. Indeling in thema's en hun bedoelingen	8	5.1.1. Acties	15
2.1. De specifieke thema's voor de komende jaren	8	6. Wat is natuur inclusief inkopen	16
2.2 Doelen voor de komende jaren	9	6.1. Wat is Natuur inclusief inkopen?	16
3. Circulair inkopen	10	6.1.1. Waarom vanuit natuurbehoud?	16
3.1. Landelijke doelstellingen circulaire economie	11	6.2. Welke ambitie hebben we?	16
3.1.2. Wat doen we al?	11	6.3. De voordelen van natuur inclusief inkopen	16
3.1.3. Acties voor 2025 en 2026 op het gebied van circulaire inkoop	11	6.3.1. Acties voor 2025-2027	17
3.2. Ambitie: het verbeteren van de luchtkwaliteit	12	6.3.2. Acties voor natuur inclusief bouwen:	17
3.2.1. CO2 Prestatieladder	12	7. Maatschappelijk verantwoord inkopen in de organisatie	18
3.2.2. Acties voor 2025-2025/26	12	7.1. Concrete acties zijn:	18
3.2.3. Wat doen we al op het gebied van voertuigen?	12		
3.2.4. Acties voor 2025 en 2026	13		



Voorwoord

2040 Toekomstvisie Vlissingen; waar willen we naartoe?

Als gemeente zijn we het gewoon om met toekomstvisies te werken. De vorige Strategische Visie Vlissingen 2020, inmiddels bekend als de Stadskoers, werd in 2010 gemaakt. Dat kun je er ook uit aflezen: er was toen een economische crisis gaande, het Scheldekwartier lag nog onaangeroerd en we waren nog geen Artikel 12-gemeente. Tijd dus om de koers opnieuw te bepalen. Bij een nieuwe koers hoort een nieuw inkoopbeleid welk zal bijdragen aan de nieuwe toekomstvisie. En hoe gaan wij daar vorm aan geven binnen ons inkoopbeleid? Welke thema's staan te springen om aandacht en welke duurzame plannen kunnen wij op korte termijn waarmaken?

Plannen maken we altijd met oog voor onze inwoners, natuur, gezondheid, milieu en duurzaamheid. Dat is niet alleen in Vlissingen zo, het is ook een landelijk thema. Zo is er steeds meer focus op blauwe en groene 'verbindingsslongen' in verstedelijkte regio's. Samen met Middelburg is Vlissingen dé verstedelijkte regio op Walcheren. Het groen dat we om het 'steen' creëren heeft een recreatief en geen landbouwkarakter.

Met het Justitieel complex ingebed in een groene setting met bos, weides, lanen en water is ontspanning in het groen vanuit de stad en vanuit Ritthem en Oost-Souburg binnen handbereik. Ook wordt de automobilist steeds meer gestimuleerd om de auto aan de rand en aan de kant te zetten. Door het aanbieden van milieuvriendelijke, duurzame en slimme mobiliteit blijft de bereikbaarheid gegarandeerd. Vanuit het Delta Kenniscentrum wordt natuurlijk meegedacht over de slimste manier om de natuur een impuls te geven en groen in te zetten tegen bijvoorbeeld extreme weersomstandigheden.

In 2040 is overal zichtbaar hoe Vlissingen heeft ingezet om de klimaatdoelstellingen te behalen en zich te wapenen tegen de toenemende wateroverlast, hittestress en droogte. Nieuwe en bestaande woongebieden zijn klimaatneutraal door nul-op-de meter woningen en daarnaast ook klimaatadaptief. Dat betekent dat groene daken en geveltuinen zorgen voor isolatie en verkoeling, vergroening schaduw geeft en er oplossingen zijn om regenwater snel af te voeren of juist op te slaan. Het Delta Kenniscentrum dient als kennis- en onderzoek platform voor deze toepassingen.

Zeg je circulair, dan zeg je gemeente Vlissingen. Wordt er iets gebouwd in Vlissingen? Dan is het hergebruik van materialen een must. Nieuwbouwprojecten en renovaties zijn in 2040 naast circulair ook natuur inclusief. Dat wil zeggen dat bij het bouwen aan woningen ook wordt gebouwd aan natuur in de wijk. Deze moderne, groenere woonwijken van de toekomst zijn aantrekkelijker én worden hoger gewaardeerd op de markt. Groen binnen handbereik draagt ook bij aan de gezondheid van wie in de wijk leeft en beweegt. Fysiek én ook mentaal: de groene zones stimuleren sociaal contact en daarmee de sociale cohesie. Dat maakt dat de Vlissingers in de wijken zich gezien voelen, wat een gevoel van veiligheid geeft. Een belangrijk onderdeel in het ontwikkelen van 'samenredzaamheid'. De gezondheid van de Vlissingers staat dus hoog in het vaandel bij de inrichting van de openbare ruimte, bewegen wordt bijvoorbeeld gestimuleerd. Dat alles schoon, heel en veilig is spreekt voor zich. In en om de stad zal de natuur worden ontwikkeld en waar dat kan, gaat de auto aan de kant.

De auto is in 2040 teruggedrongen uit het stadsbeeld door alternatieve manieren van vervoer die eenvoudig voorhanden zijn. Inwoners, bezoekers, studenten en werknemers kunnen met slimme en duurzame mobiliteit reizen, bijvoorbeeld tussen station en binnenstad. Er is aandacht voor fietsers en voetgangers zoals de aanleg van een fietssnelweg voor woon-werkverkeer. Een uitgebreid fietsnetwerk verleidt de toerist om de regio met de fiets te verkennen. De energietransitie is een vraagstuk dat alle bedrijven in Vlissingen raakt, van de North Sea Port (havengebied Vlissingen-Oost) tot elders in de gemeente. De bedrijven staan hierin niet alleen, zij ontvangen steun vanuit de overheid. Dat geldt ook voor inwoners. Afval is in 2040 een term uit het verleden. We hebben het over grondstoffen. En die worden allemaal opnieuw gebruikt. Van grondstoffen uit afvalstromen tot restwarmte. Ook inwoners denken bewust na over wat zij kopen. Gasvrij bouwen is de regel. Sterker nog, in 2040 zijn we als Vlissingen bijna gasvrij. Dan kun je in Vlissingen dus opgelucht en fris ademhalen: Vlissingen is schoon én circulair.



Inleiding

Ga mee naar een duurzame toekomst!

De gemeente Vlissingen koopt jaarlijks voor bijna 80 miljoen euro in. Met het inkopen moet de gemeente Vlissingen rekening houden met Maatschappelijk verantwoord inkopen zodat het een positief effect heeft op maatschappij en milieu. Om dit te realiseren dient de gemeente meerdere Sustainable Development Goals toe te passen, ook wel SDG's genoemd. In het nieuwe inkoopbeleid zijn deze ook wel terug te herleiden naar onder andere Circulariteit, MKB vriendelijk inkopen, Innovatiegericht inkopen en Social Return. Om eerder genoemde ambities waar te maken zullen wij deze SDG's daar waar mogelijk inzetten. Inkoop ziet er op toe dat diverse doelstellingen genoemd in het MVI plan worden toegepast. De inkoopadviseur wordt al verplicht betrokken bij leveringen en diensten vanaf € 50.000 en werken vanaf €150.000.

Het is van belang hierbij aan te tekenen dat niet elk beleidsdoel, welk in dit MVOI plan genoemd wordt, onverkort kan worden meegenomen bij ieder individueel inkooptraject. Bij sommige inkooptrajecten zal het mogelijk zijn om meerdere duurzame doelen mee te wegen, bij andere inkooptrajecten zal slechts één of twee van de doelen kunnen worden meegenomen. Ten slotte zijn er inkooptrajecten, waarbij toepassing van duurzame doelen leidt tot dermate hoge meerkosten dat de maatschappelijke meerwaarde van MVI niet hiertegen opweegt. Deze nuancering neemt niet weg dat de gemeente grote ambities heeft op het terrein van Maatschappelijk Verantwoord Inkopen.

1. Wat is maatschappelijk verantwoord inkopen?

MVI omvat een aantal onderwerpen die bijdragen aan de balans tussen mens, milieu en economie. De exacte definitie van die onderwerpen verschilt nog wel eens in de tijd of tussen partijen, maar het gaat dan bijvoorbeeld om:

1) **People (mens):**

Social Return on Investment (SROI).

Internationale Sociale Voorwaarden (ISV). Met onze inkoop voorkomen we dat er in het buitenland ongewenste sociale effecten ontstaan zoals kinderarbeid.

1) **Planet (milieu):**

Milieuvriendelijk inkopen

Circulair inkopen. Met onze inkoop zorgen we voor zo min mogelijk uitputting van grondstoffen. Biobased inkopen, ook wel te zien als onderdeel van 'circulair inkopen'. Natuur inclusief inkopen.

2) **Prosperity (economie):**

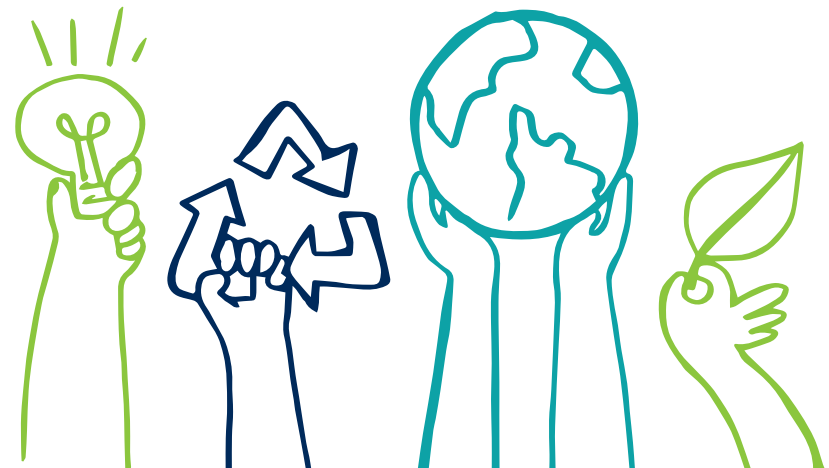
MKB (midden -en kleinbedrijf) -vriendelijk inkopen. Zorg met het inkoopproces dat ook MKB-bedrijven een goede kans maken.

Lokaal inkopen. Een doel kan zijn om de lokale economie en werkgelegenheid te stimuleren met onze inkoop.

Innovatiegericht inkopen. Het is ook mogelijk om de inkoopprocedure zó in te richten dat daarmee innovatie gestimuleerd wordt; dat heeft uiteindelijk weer een positief effect op de economie.

Wij willen dat onze inwoners, nu en in de toekomst, hier gezond en gelukkig kunnen leven en volledig mee kunnen doen in de maatschappij. Hierom moeten we zuinig zijn op ons leefklimaat én op onze sociale omgeving. Ook moeten we in staat zijn om mee te gaan in de steeds sneller veranderende wereld. Als gemeente hebben we daarin een duidelijke verantwoordelijkheid. We willen daarom een voorbeeldrol aannemen naar anderen om ons heen.

Ook willen we dat alle mensen mee kunnen doen in de maatschappij en de innovatieve en creatieve kracht van gemeente Vlissingen inzetten voor maatschappelijke en technologische vernieuwing. Maatschappelijk verantwoord inkopen helpt om deze ambitie te realiseren. Het zal een aanzienlijke impact hebben op het gebied van social return, duurzaamheid, vergroening en verantwoorde productie en consumptie.



1.1 Uitgangspunten Plan MVI

- Wij realiseren impact op de duurzame ontwikkelingsdoelen met inkoop: pas MVI toe en zo niet leg uit voor elke aanbesteding.
- Wij reduceren en hergebruiken materialen waar mogelijk: voor nieuwe materialen gaat de voorkeur uit naar herbruikbare en/of biobased materialen om de uitputting van grondstoffen tegen te gaan.
- Wij betrekken mensen met een afstand tot de arbeidsmarkt bij projecten en bieden werkervaringen.
- Wij werken samen met de markt en andere lokale overheden en stimuleren de lokale economie door lokale leveranciers en het MKB te betrekken.
- Wij passen daar waar mogelijk Natuur inclusiviteit in onze aanbestedingen op het gebied van ruimtelijke ordening. Dit zullen wij doen aan de hand van de 3-30-300 regel. (de maatstaf om het succes van het stedelijke landschap te benchmarken, welk verderop in dit document uitgelegd zal worden)
- Daar waar mogelijk zullen wij de CO2 prestatieladder inzetten vanaf de drempel voor meervoudig onderhandse aanbestedingen bij werken en leveringen. Per aanbesteding zal het ambitieniveau en de bijbehorende criteria geformuleerd worden.
- Wij dragen bij aan de realisatie van de duurzame ontwikkelingsdoelstellingen: de diverse SDG's zijn onze leidraad.
- Wij zijn transparant over de afwegingen en resultaten per project.

1.2. Welke inkoopinstrumenten zijn er beschikbaar

- Dialoog met de markt, al ver voor de aanbesteding of tijdens de aanbestedingsprocedure
- Uitgebreid marktonderzoek doen, ook met behulp van marktconsultatie.
- Gebruik maken van sociale en duurzaamheidseisen én –criteria, in de selectie én- gunningsfase.
- Functionele uitvraag formuleren voor een aanbesteding.
- Marktconsultatie; dit stimuleert innovatie en duurzamere oplossingen.
- Duurzaamheidsbeloftes in offertes toetsen en certificaten ter verificatie opvragen.
- Een goed geformuleerde uitvraag en contractmanagement dragen wezenlijk bij aan het nakomen van duurzaamheidsafspraken.
- In plaats van enkel de focus te leggen op de aanschafprijs van producten en diensten kijken we voornamelijk naar de levensduurkosten.
- De inzet van de CO2 prestatieladder bij aanbestedingen om de Co2 uitstoot terug te dringen.

Groen in de stad 3-30-300 regel

3 flinke bomen



Zichtbaar vanuit huis

30% bladerdek



In elke buurt

300 meter



van een park

2. Indeling in thema's en hun bedoelingen

Als basis om te bepalen op welke maatschappelijke beleidsdoelen (positieve)-impact kan worden gemaakt, wordt gebruik gemaakt van de Sustainable Development Goals (SDG's). Aan de hand van deze 17 duurzame ontwikkeldoelen, opgesteld door de Verenigde Naties, maakt de Gemeente Vlissingen de gevolgen van haar inkopen op mens én milieu zichtbaar. Op basis van Social Development Goals uit het manifest is als uitgangspunt een thematische indeling gemaakt ten behoeve van dit MVI-actieplan. In de onderstaande tabel is deze toegelicht.

2.1 De specifieke thema's voor de komende jaren



- 1) Circulair inkopen (herbruikbaarheid van producten en materialen). Hiermee dragen wij bij aan de SDG's 12 en 13.
- 2) Social return (creëren van werkgelegenheid voor mensen met een afstand tot de arbeidsmarkt). Hiermee dragen wij bij aan de SDG en 10.
- 3) Kansen voor midden- en kleinbedrijf creëren (verbeteren van toegang tot aanbestedingen). Hiermee dragen wij bij aan de SDG 10.
- 4) Natuur inclusief inkopen. Hiermee dragen wij bij aan de SDG's 11 en 15.

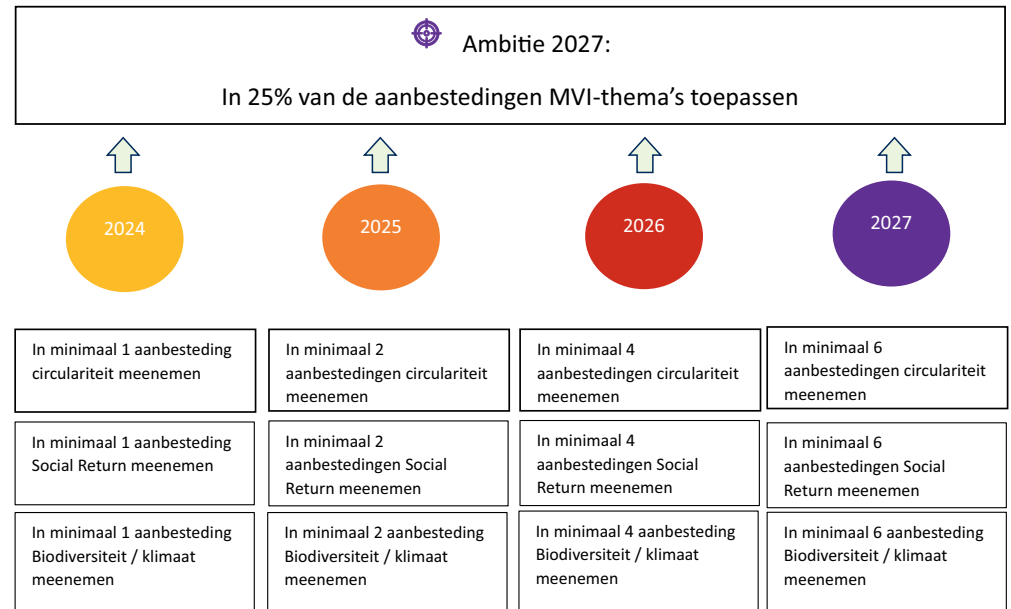
Deze thema's passen bij de toekomstvisie van Vlissingen op het gebied van duurzaamheid.



Tabel 1: Overzicht van de diverse Social Development Goals die wij ondersteunen met bovenstaande thema's



2.2 Doelen voor de komende jaren



Planning van relevante aanbestedingen voor MVOI in 2027

Kansrijke aanbestedingen 2026

categorie	Q1	Q2	Q3	Q4	Kosten	MVI thema
Civiel						
SMP Habitat onderzoek		X			500.000	
Transport en vervoer						
levering van inzamelvoertuigen	X				ntb	
aanschaf elektrische veegwagens			X		ntb	
Brandstof aanbesteding				X	ntb	
Openbare ruimte						
herinrichting wijk Westervzicht		X			ntb	
Sociaal						
Woningaanpassingen Vlissingen		X			2.000.000	



3. Circulair inkopen

Wat verstaan we onder circulair inkopen?

In de circulaire economie bestaat afval niet. Met het inkopen proberen we verspilling van grondstoffen tegen gaan. Door herbruikbaarheid van materialen te maximaliseren en/of door middel van recyclen tot een nieuwe grondstof te komen. Daarnaast wordt er bij inkopen meer gekeken naar de functionele behoefte, het eigendom, de repareer/ renoveerbaarheid en hoe verspilling tegen te gaan. De circulaire economie brengt producten, onderdelen en grondstoffen na het einde van de gebruiksduur terug in de kringloop. Cruciaal hierbij is dat de waarde van producten en materialen behouden blijft. De circulaire economie biedt voordelen voor het milieu, maar ook kansen voor de (regionale) economie, innovatie en nieuwe werkgelegenheid. Circulair inkopen gaat dus verder dan slechts circulaire producten bestellen.

Het oude, lineaire economische model van het 'winnen-maken-gebruiken-weggoien' is op den duur niet meer houdbaar omdat hoogwaardige grondstoffen schaarser worden en uitgeput raken. De circulaire economie lost dit probleem op.

Bij circulair inkopen focust een organisatie zich op het optimaliseren van de grondstoffenstroom, met als doel om producten, onderdelen en materialen in te kopen die hun waarde optimaal behouden in gesloten kringlopen.

De landelijke ambitie is om in 2030 50 % circulair in te kopen. Om een bijdrage aan deze ambitie te leveren wil de gemeente Vlissingen in 2024 met minimaal één inkooptraject ervaring opdoen met circulair inkopen.



3.1 Landelijke doelstellingen circulaire economie

Het kabinet heeft 3 doelstellingen geformuleerd om de Nederlandse economie zo snel mogelijk circulair te maken:

1. Bestaande productieprocessen maken efficiënter gebruik van grondstoffen, zodat er minder grondstoffen nodig zijn. Grondstoffen worden gebruikt voor bijvoorbeeld eten, elektrische apparaten en kleding;
2. Wanneer nieuwe grondstoffen nodig zijn, wordt zoveel mogelijk gebruikgemaakt van duurzaam geproduceerde, hernieuwbare (onuitputtelijke) en algemeen beschikbare grondstoffen. Zoals biomassa, dat is grondstof uit planten, bomen en voedselresten. Dit maakt Nederland minder afhankelijk van fossiele bronnen en het is beter voor het milieu.
3. Nieuwe productiemethodes ontwikkelen en nieuwe producten circulair ontwerpen.

3.1.2. Wat doen we al?

Als we weer gaan inkopen zullen onderstaande voorbeelden opnieuw de aandacht krijgen

- De koffiebonen en thee hebben inmiddels nieuwe, volledig recyclebare verpakkingen
- Scheiden van afval binnen de kantoorpanden en werkplaatsen.
- De lichte categorie voertuigen worden omgezet naar elektrisch

3.1.3. Acties voor 2025 en 2026 op het gebied van duurzame inkoop

Om een bijdrage aan deze ambitie te leveren wil de gemeente Vlissingen de komende jaren met onderstaande twee SROI projecten ervaring opdoen met circulair inkopen.

- Inhuur van een Walcherse SROI coördinator zodat er meer invulling gegeven kan worden vanuit aanbestedingen op het gebied van SROI (opleiding en begeleiding naar arbeid) in samenwerking met de Walcherse gemeentes en werkleerbedrijf Orionis.

- De inzet van een lokale SROI coördinator voor lokale Vlissingse projecten.
- Afvalscheiding: aan inwoners biologische PMD en GFT zakken aanbieden voor het duurzaam scheiden van afval



3.2. Ambitie: het verbeteren van de luchtkwaliteit

We verbeteren de luchtkwaliteit door ervoor te zorgen dat vervoersbewegingen die ontstaan door gemeentelijke inkoop en de stroomvoorziening vanaf uiterlijk 2030 emissieloos worden.

Per 2 augustus 2021 geldt de Regeling bevordering schone wegvoertuigen. Deze regeling verplicht aanbestedende diensten om bij de inkoop van wegvoertuigen een minimum percentage schone voertuigen in te kopen. Steeds meer organisaties hebben ervaring met inkopen van emissie loze mobiliteit. Zo ook de gemeente Vlissingen. Wij zullen stapsgewijs ons wagenpark verder verduurzamen door onze wagens te vervangen door voertuigen met een duurzame motor zoals elektrische of waterstof. De laatste kan op termijn een optie zijn voor de zware voertuigen. Ons wagenpark zal tot 2035 gefaseerd worden vervangen en wordt momenteel onderzocht hoe de transitie naar een duurzaam wagenpark kan worden uitgerold. kijken we of elektrisch een alternatief is.

De investeringen voor zware voertuigen zoals vuilniswagens en veegmachines zijn hoog, daarentegen kunnen de TCO (total cost off ownership) gelijk zijn of zelf lager, dit wordt momenteel verder onderzocht., Bij de komende aanbestedingen kijken we naar kansen om met meerdere collega gemeenten samen op te trekken. De schaalgroten van eenheden heeft vaak een gunstig effect op inschrijfprijs.

3.2.1. CO2 Prestatieladder

Tevens zal voor iedere aanbesteding op het gebied van werken vanaf 3 miljoen waar dan mogelijk de CO2 prestatieladder ingezet worden. Indien wij besluiten dit niet in te zetten voor werken vanaf deze grens, zullen wij dit motiveren. Voor een inschrijving met een energiezuinige uitvoering zal de aanbieder in de aanbieding aangeven dat hij de opdracht zal uitvoeren op een van de 5 tredes (ambitie-niveaus) van de CO2-prestatieladder. Hoe hoger de trede, des te hoger de inspanning moet zijn om minder CO2 uit te stoten. Een toezegging van een hogere trede, resulteert in een hogere fictieve aftrek van de inschrijfprijs waardoor de kans om de opdracht te winnen toeneemt.

3.2.2. Acties voor 2026-2027

- Contractmanagement:
Aflopende contracten van producten beoordelen op functionele behoefte, eigendom, verlenging gebruik en reparatiemogelijkheid van wagens. De contractmanager maakt een inventarisatie van aflopende contracten. De contractbeheerders beoordelen of verlenging, reparatie, e.d. mogelijk is en koppelen dit terug aan de contractmanager.
- Onderzoek naar transitie verduurzaming wagenpark gemeente Vlissingen
- Aankoop van elektrische laadpassen voor het Stadskantoor in 2026
Inzet van de SROI coördinator op het gebied van werk en opleiding in aanbestedingen daar waar mogelijk
De inzet van een lokale SROI coördinator voor lokale projecten in gemeente Vlissingen i.v.m. armoedebestrijding
- Het toepassen van circulariteit bij ten minste vier projecten in de komende twee jaar;
Budgethouders met inkooptrajecten waarbij circulariteit kan worden toegepast betrekken dit aspect bij de aanbesteding. De inkoopadviseur ondersteunt. Via het inkoopformulier leggen de budgethouders verantwoording af voor het behaalde resultaat.

3.2.3. Wat doen we al op het gebied van voertuigen?

- De voertuigen die vervangen dienen te worden, worden vervangen door elektrische auto's. Hierdoor wordt het wagenpark gefaseerd verduurzaamd. Dit is een proces welk zal voortduren tot 2035.
- Emissieloos transport wordt opgenomen als gunningscriterium bij levering van goederen en diensten en als eis waar technisch mogelijk.



3.2.4. Acties voor 2026 en 2027

- Samen met andere overheden benaderen we de markt voor de gedeelde aanschaf van emissie loze zwaardere én speciale voertuigen
- De aanschaf van 2 elektrische veegwagens
- We gaan zorg dragen voor een goede laadinfrastructuur voor het gemeentelijk wagenpark en onderzoeken de mogelijkheid of we in de vervoersbehoefte van de gemeente kunnen voorzien door het gebruik van elektrische deelauto's
- Emissieloos transport wordt opgenomen als gunningscriterium bij levering van goederen en diensten en vanaf 2025 als eis waar technisch mogelijk
- Emissieloos transport wordt opgenomen als eis bij de aanbesteding van transportdiensten
- Alle gereedschap/ handgereedschap wat op een brandstofmotor draait zal worden vervangen voor een elektrische variant. Hieronder vallen bladblazers, kettingzagen, bosmaaiers, etc.
- Duurzaam isoleren van woningen voor mensen met een lager inkomen (in samenwerking met gemeente Middelburg)
- Duurzaam isoleren van woningen voor mensen met een lager inkomen

4. Social Return on Investment

Wat verstaan we onder Sociaal inkopen?

SROI wordt ook wel 'Social Return' of 'Social Return of Investment' genoemd. SROI is bedoeld om werkgelegenheid te genereren voor mensen die afstand hebben tot de arbeidsmarkt. Dit kan gaan om mensen die werkloos zijn wegens ontslag, een faillissement, maar ook om andere redenen. Social return is van toepassing op iedereen die langer dan drie maanden buiten het arbeidsproces valt, dit maakt SROI erg belangrijk voor onze gemeenschap.

SROI is gericht op het creëren van nieuwe arbeidsmogelijkheden voor mensen die al langer dan 3 maanden buiten het arbeidsproces vallen. Omdat er niet altijd nieuwe banen kunnen worden gecreëerd, wordt er op een creatieve manier gezocht naar nieuwe mogelijkheden

Voor Vlissingen betekent SROI dat de effecten op people, planet en prosperity worden meegenomen bij inkopen. De gemeente Vlissingen stimuleert sociale, ecologische en economische aspecten te integreren bij Inkopen en aanbestedingen van Werken, Diensten en Leveringen. De Gemeente heeft ook als opdrachtgever en inkoper een voorbeeldfunctie in het maatschappelijk verkeer. Daarnaast heeft de Gemeente als opdrachtgever en inkoper invloed op Ondernemers om wenselijke maatschappelijke veranderingen teweeg te brengen. Door vooruitstrevende eisen te stellen wil zij een duurzaam beleid door ondernemers stimuleren. De Gemeente vergroot de impact van Maatschappelijk Verantwoord Inkopen door haar opdrachtgeverschap en de inkooporganisatie intern goed op elkaar af te stemmen.

4.1. Wat doen we al op het gebied van Social Return?

- Er is een intensieve regionale samenwerking tot stand gekomen op het gebied van social return met Orionis Walcheren. Bij vele aanbestedingen zetten wij Orionis Walcheren in.
- Per 2026 heeft de gemeente Vlissingen een lokale SROI coördinator aangenomen voor de inzet van lokale projecten op het gebied van SROI. Deze lokale

SROI coördinator zal worden betrokken bij aanbestedingen om zo maximaal de mogelijkheden per uitvraag te benutten op het gebied van SROI.

Hoe kunnen we als organisatie zelf - door inkoop bij leveranciers, maar ook via het gebruik van subsidies - mensen met een afstand tot de arbeidsmarkt naar werk begeleiden, zal een structurele vraag zijn die bij iedere aanbesteding gesteld zal worden.

Acties voor 2026 en 2027 op het gebied van Social Return on Investment

Om een bijdrage aan deze ambitie te leveren wil de gemeente Vlissingen de komende jaren volledig inzetten op SROI tenzij het niet in de uitvraag meegenomen kan worden. In iedere aanbesteding zal het component SROI meegenomen worden indien mogelijk.

4.1.1. Acties voor 2026 en 2027

In het huidige inkoopbeleid wordt het belang van de inzet van Social Return benadrukt, er wordt bij elke aanbesteding overwogen SROI toe te passen. De gemeente Vlissingen wil met dit nieuwe MVOI plan dit nog meer nastreven door bij elke aanbestedingen boven €100.000,- (diensten) en €500.000,- (werken) te toetsen op de kansen voor SROI. Dit zou eventueel een resultaatsverplichting zijn van 5% van de opdrachtsom of een inspanningsverplichting.

De inkoopadviseur zal structureel controleren op de mogelijke inzet van SROI bij aanbestedingen die daartoe in aanmerking komen.

Met goed contractmanagement kan op nakoming van afspraken gestuurd en gecontroleerd worden. De inkoopadviseur inventariseert de contracten met afspraken op het gebied van SROI. De budgethouders leveren op verzoek van de inkoopadviseur één keer per jaar een overzicht met de behaalde resultaten aan.

5. Wat is MKB vriendelijk inkopen

Ambitie: Kansen voor midden- en kleinbedrijf creëren

Zaken doen met de gemeente is voor ondernemers echter soms ingewikkeld. De gemeente is gebonden aan aanbesteding- en inkoopregels. We moeten voorkomen dat deze regels het voor het lokale midden- en kleinbedrijf onnodig moeilijk maken om zaken te doen. Het MKB (met weinig mankracht) is minder goed in staat om, om te gaan met tijdrovende, complexe en langdurige aanbestedingsprocedures. De belangrijkste belemmeringen voor het MKB zijn de omvang van de opdracht, de gekozen procedure en de transactiekosten van opdrachten.

Bij onderhandse aanbestedingen betrekken we de lokale ondernemers bij beslissingen tot uitnodiging van partijen. Bij openbare aanbestedingen houden we rekening met het MKB door bijvoorbeeld te werken met percelen (deelopdrachten) en het beperken van administratieve lasten door veel mogelijk digitaal te werken.

5.1. Wat doen we al?

- Bijhouden en faciliteren van een groslijst waar lokale ondernemers zich op kunnen aanmelden en een voorkeurspositie hebben.
- Er is een goede informatievoorziening over aanbestedingen en inkoopopdrachten.
- Bij onderhandse aanbestedingen worden waar mogelijk en geschikt voor het merendeel lokale partijen uitgenodigd.
- We hebben een aanbestedingskalender ontwikkeld. De budgethouders leveren hiervoor de vereiste informatie aan.

5.1.1. Acties

- Actief informeren van lokale ondernemers over het inkoopbeleid en specifiek de duurzaamheidseisen.
- Bij (openbare) aanbestedingen lokale (potentiële) opdrachtnemers attenderen via een aanbestedingskalender op de website van gemeente Vlissingen.
- Aanbestedingskalender publiceren op de website.



6. Wat is natuur inclusief inkopen

Ambitie: aanzienlijke vergroening van de stad voor 2030

We stellen de natuur behoorlijk op de proef: het klimaat verandert snel en de biodiversiteit holt achteruit. De gevolgen raken ons allemaal, denk aan droogte en hittestress, verlies van insecten die gewassen bestuiven en verlies van vruchtbare bodems voor voedsel. Het verlies aan biodiversiteit is een van de grootste risico's is voor de samenleving en de economie, stelden De Nederlandse Bank en Planbureau voor de Leefomgeving in 2020.

6.1. Wat is Natuur inclusief inkopen?

Natuur in de stad is niet alleen belangrijk voor de biodiversiteit, ook absoluut essentieel voor de leefbaarheid en klimaatadaptatie van steden. Met de zeer omvangrijke woningbouwopgave en andere transitie's als mobiliteit, energie en circulair ontstaat grote druk op de leefbaarheid van zowel nieuw als bestaand stedelijk gebied. Investeren in natuur inclusieve stedenbouw zorgt dat de bouw en andere transitie's niet ten koste gaan van de leefbaarheid en dat de woningen aantrekkelijk blijven voor toekomstige bewoners. Daarnaast heeft natuur inclusief bouwen een veelheid van andere positieve effecten, o.a. op gezondheid, sociale cohesie, geluidsisolatie, vermindering van luchtvervuiling, verbetering van waterbergingscapaciteit, bestuiven van gewassen, beperken van plaaginsecten, vastgoedwaardestijging.

6.1.1. Waarom vanuit natuurbehoud?

De natuur inclusieve gebouwde omgeving is van belang vanwege de enorme achteruitgang in de biodiversiteit. Natuur inclusief bouwen levert een bijdrage aan de instandhouding van bedreigde en (nog) algemene soorten en zorgt voor beleving van natuur in de directe woonomgeving van de mens met een verminderde vervreemding van de stedeling van de natuur tot gevolg. Inclusief bouwen draagt bij aan bewustwording en vergroot het draagvlak voor zowel natuurbehoud in brede zin als het implementeren van nature-based-solutions in de stad bij burgers, wooncorporaties en bedrijven.

6.2. Welke ambitie hebben we?

Een gezond functionerend stedelijk ecosysteem zorgt voor meer biodiversiteit en een prettig leefklimaat. Natuur maakt mensen gezonder, zowel fysiek als mentaal en bevordert de sociale contacten. Zo zorgen we voor een gezonde, toekomstbestendige leefomgeving voor mens en natuur. Een belangrijk principe van natuur inclusief bouwen is maatwerk, zowel vanuit de ecologie als vanuit belangen van betrokken partijen bij een locatie. Natuur inclusief bouwen is namelijk alleen succesvol als met beide rekening wordt gehouden. Dat betekent dat bij bouwprojecten in de hele keten afspraken moeten worden gemaakt.

Wat doen we al?

- Claverveld wijk: De wijk ademt de bestaande ecologische waarden. Er wordt bovendien gebruik gemaakt van duurzame kwalitatieve materialen en hemelwater wordt bijvoorbeeld afgevoerd via wadi's.
- Project Nollenbos: het bos moet groener blijven en mensen verbinden.
- Scheldekwartier: vergroening van dit nieuwe maritieme deel van de stad.

6.3. De voordelen van natuur inclusief inkopen

Natuur in de gebouwde omgeving heeft naast biodiversiteit meer voordelen:

- Groen beperkt gevolgen van klimaatverandering zoals wateroverlast en hittestress. Een voorbeeld hiervan is dat de natuur het water op slaat als buffer.
- Mensen gaan in een groene omgeving eerder naar buiten, krijgen meer beweging en komen elkaar vaker tegen. Een omgeving met meer natuur, zorgt zo voor een betere gezondheid, sociale verbinding en een groter welzijn.
- Groen speelt een rol bij luchtzuivering en vangt bijvoorbeeld stof af. Het heeft daarmee een positieve invloed op de luchtkwaliteit in de stad.
- Meer groen is ook gunstig voor het vestigingsklimaat. Een groene omgeving trekt bedrijven aan en verhoogt de waarde van vastgoed.
- Een groene stad is aantrekkelijker wonen en zal meer jonge gezinnen aantrekken

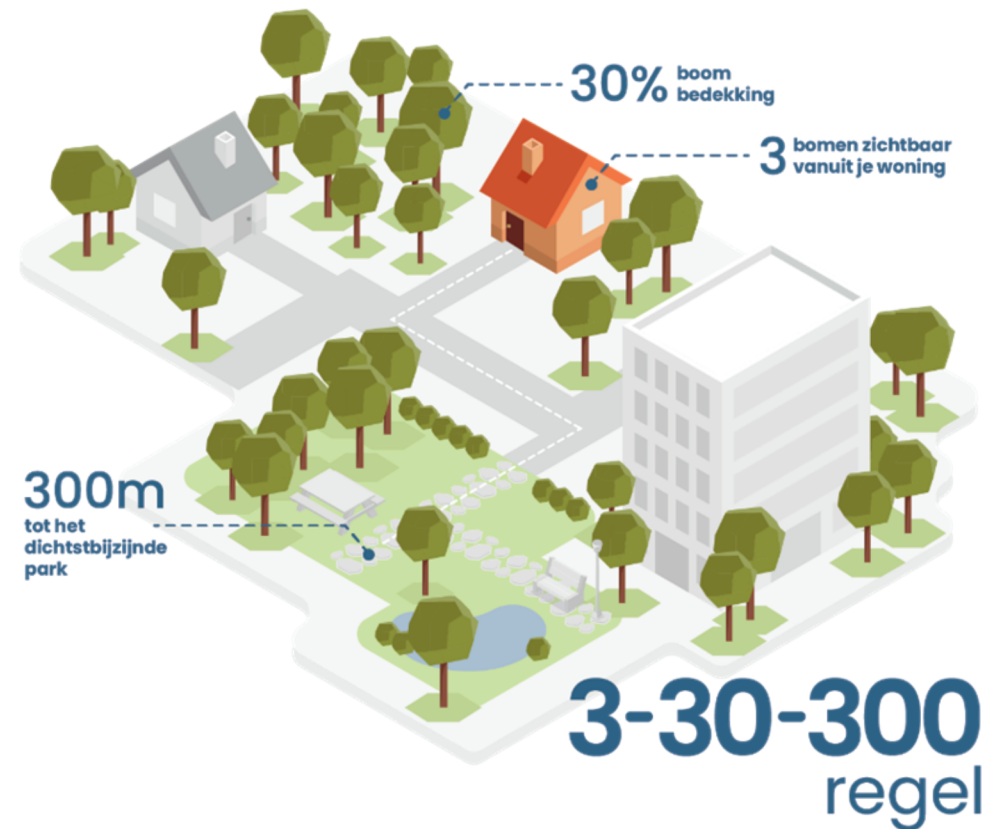
6.3.1. Acties voor 2026-2027

- Herontwikkeling van de wijk Westerzicht en het toepassen van MKI criteria.
- Wij zullen voor iedere aanbesteding op het gebied van civiele werken boven de €150.000 daar waar mogelijk natuurinclusie toe te passen.
- Ontwikkelen en beschikbaar stellen van een overzicht milieu eisen/criteria voor civiele aanbestedingen
- Vergroening conform de 3. 30, 300 regel, gericht op het verbeteren van de leefbaarheid in wijken Vaak richten groennormen zich op het bevorderen van gezondheid, zoals de bekende en vaak toegepaste richtlijn van de Wereld Gezondheid Organisatie van minstens 1 hectare groen binnen maximaal 300 meter afstand van de woonplek voor het bevorderen van de gezondheid). Een recente aanvulling hierop is de 3-30-300 vuistregel (3 bomen op zichtafstand, 30% boomkroonbedekking per buurt en bereikbaarheid van groengebied binnen 300m, Natuur in de stad, PBL 2023).

6.3.2. Acties voor natuur inclusief bouwen:

Aansluitend op het voorgaande concrete verplichting tot aanbrengen van klimaat adaptieve en bio diverse voorzieningen via het bouwbesluit.

1. Bij nieuwbouw zullen (inbouw)nestkasten voor gierzwaluw, huismus en gebouwen bewonende vleermuissoorten worden meegenomen.
2. Aanleggen van wadi's, natuurvriendelijke oevers, groene daken, etc. en ecologische beplanting waar dat kan in aanbestedingen.
3. Vastleggen van een verplichting tot aanbrengen en handhaven van 30 % groen rondom kantoren en bedrijven én in woningbouwprojecten



7. Maatschappelijk verantwoord inkopen in de organisatie

In diverse contracten die in de afgelopen jaren zijn afgesloten zijn de onderwerpen als Sociale werkgelegenheid en duurzaamheid opgenomen.

Dit is terug te vinden in contracten voor de schoonmaakdienstverlening, diverse infrastructurele werken, energielevering, ledverlichting, kantoorartikelen, warme drankenautomaten, flexibel en papierloos werken met behulp van laptops en het wagenpark.

Met dit actieplan versterkt de gemeente Vlissingen de bestaande ambities en gaat zij aan de slag met nieuwe ambities op het gebied van onder andere circulair en MKB vriendelijk inkopen. De inkoopadviseur zal de budgethouders hierbij ondersteunen.

7.1. Concrete acties zijn:

Het bijhouden van een inkoopkalender en deze koppelen aan diverse Sustainable Development Goals. Ontwikkelen en beschikbaar stellen van een mvi stappenplan voor aanbestedingen. Ontwikkelen en beschikbaar stellen van een overzicht milieu eisen/criteria voor civiele aanbestedingen.

In maandelijks voortgang rapportages wordt het status van het MVI actieplan opgenomen en besproken. Dit zal plaatsvinden tijdens het regulier aanbestedingsoverleg dat 1 keer in de maand plaatsvindt. De resultaten van het actieplan zullen actief worden gecommuniceerd intern via de team managers en op het lokale intranet. MVI wordt meegenomen in de reguliere rapportage over inkopen in jaarrekening.

MVI krijgt eigenaarschap wanneer iedereen bijdraagt aan het succes. Dus ook bestuur en directieteam. MVI krijgt meer voet aan de grond wanneer zij actief over MVI communiceren en dit actieplan actief ondersteunen door ruimte te geven voor leerervaringen. Zo ervaren medewerkers dat de organisatie er belang aan hecht en trots op is waardoor er de motivatie ontstaat om daar aan bij te dragen.