

Ontwikkelagenda Sociaal Domein  
*Op weg naar een inclusieve samenleving*



GEMEENTE  
VLISSINGEN



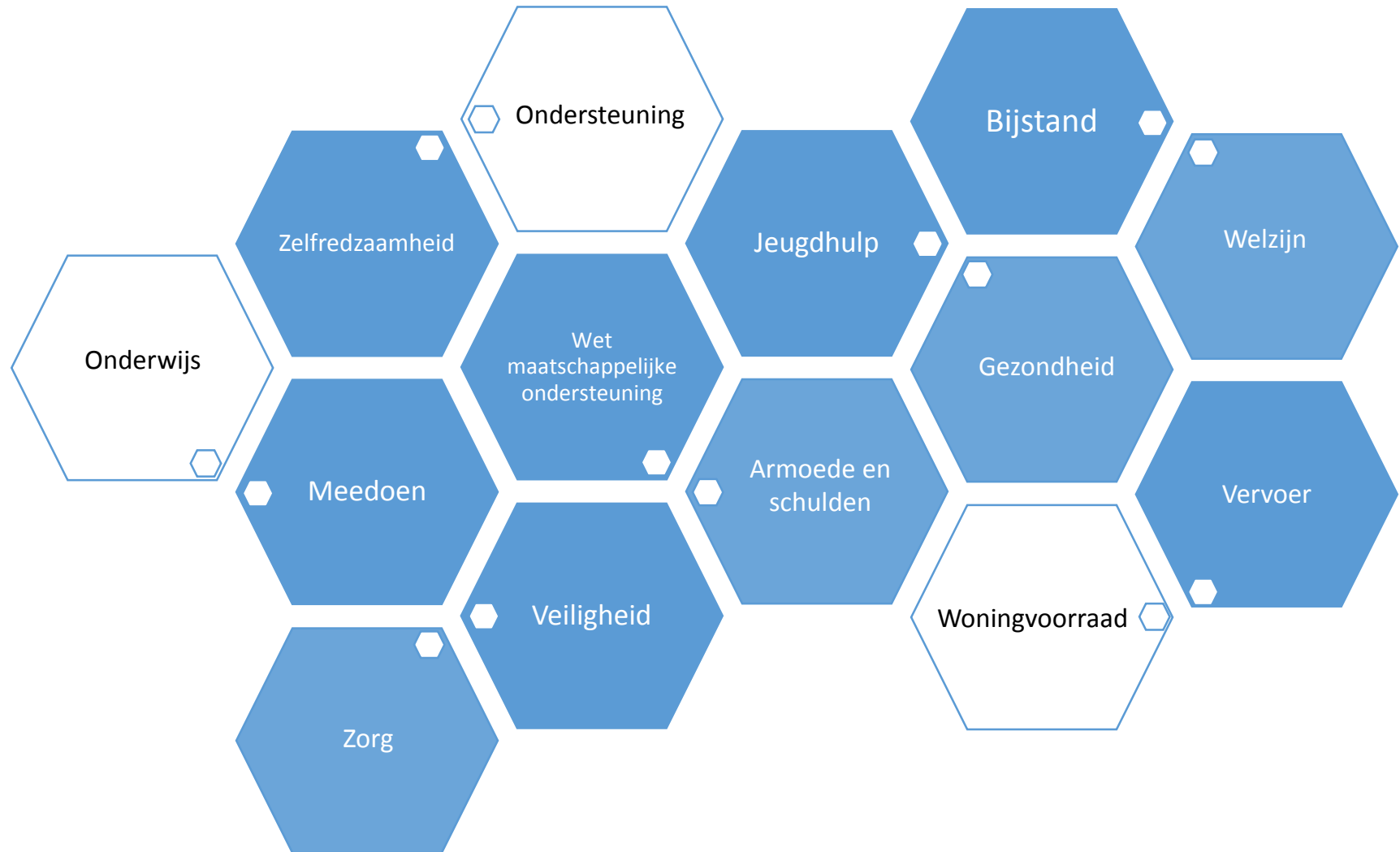


# Wat is de Ontwikkelagenda Sociaal Domein?

- De Ontwikkelagenda Sociaal Domein is een beleidsnota waarin de gemeente Vlissingen aangeeft hoe zij wil dat het sociaal domein er in de toekomst uitziet, de gewenste situatie.
- Op 8 juli 2020 heeft de gemeenteraad de Ontwikkelagenda Sociaal Domein vastgesteld tot en met het hoofdstuk 'Doelstellingen'.
- **Op dit moment ligt het hoofdstuk 'Targets' ter inzage.** In dit hoofdstuk wordt aangegeven hoe we de doelstellingen willen bereiken.



# Wat is het sociaal domein?



# De kern van de zaak

- De samenwerking en de uitvoering moeten beter en goedkoper. We passen de regels aan met als doel ondersteuning te kunnen blijven bieden aan inwoners van de gemeente Vlissingen die dit nodig hebben.
- Het lijkt niet mogelijk één of enkele acties in te zetten waardoor het sociaal domein toekomstbestendig en betaalbaar wordt. Er is een samenhangend geheel van maatregelen nodig om te bewegen naar een goed systeem.
- Met 5 veranderingen denken we dit te kunnen bereiken.



# Veranderingen

1. Terugdringen van het aantal aanvragen voor individuele voorzieningen.
2. Doelmatiger en doeltreffender inzetten van individuele voorzieningen (kortdurend, resultaatgericht).
3. Een gezonde financiële balans binnen het sociaal domein realiseren.
4. Gemeente Vlissingen als opdrachtgever, meer nadruk op sturing, verantwoording en integraal werken.
5. Cultuurverandering/gedragsverandering bevorderen en faciliteren, waarbij houding en gedrag van inwoners, professionals en gemeente Vlissingen aansluiten bij de gewenste situatie.





# 1. Minder individuele voorzieningen (1)

## Nieuwe toegang tot ondersteuning en nieuw aanbod

We willen inwoners zoveel mogelijk op eigen kracht mee laten doen in de samenleving. Daarbij kijken we naar mogelijkheden en talenten van inwoners. Inwoners doen in eerste instantie een beroep op naasten, familie, vrienden en kennissen, mantelzorgers of vrijwilligers.

Voor hen die hulp nodig hebben kan het buurtteam een uitkomst bieden. Zij zijn bekend in de wijk en weten de weg naar (laagdrempelige) hulp. Ook nieuwe vormen van ondersteuning zoals dagbesteding zonder indicatie zijn daarbij mogelijk.







# 1. Minder individuele voorzieningen (2)

## Vestiging zorgaanbieders in Vlissingen

In Vlissingen zijn veel zorgaanbieders gevestigd. Er is alleen plaats voor nieuwe zorgaanbieders als zij de inwoners echt kunnen helpen, anders niet.



## 2. Kortdurend, resultaatgerichte voorzieningen (1)

### Eén toegang

Inwoners moeten de hulp krijgen die zij nodig hebben. Niet meer dan dat en niet minder dan dat.

Er is één toegang waarbij de inwoners met hun hulpvragen terecht kunnen. Hier wordt met de inwoners bepaald welke hulp nodig is om de problemen op te lossen.



1 Gezin



1 Plan



1 Regisseur



## 2. Kortdurend, resultaatgerichte voorzieningen (2)

### Contacten met zorgaanbieders

De inwoners moeten goede hulp krijgen, daar zijn goede zorgaanbieders voor nodig. De gemeente werkt met een beperkt aantal zorgaanbieders om grip te kunnen houden. De gemeente zorgt ervoor dat er duidelijke afspraken gemaakt worden met de zorgaanbieders. Zij moeten die afspraken nakomen.



1 Gezin



1 Plan

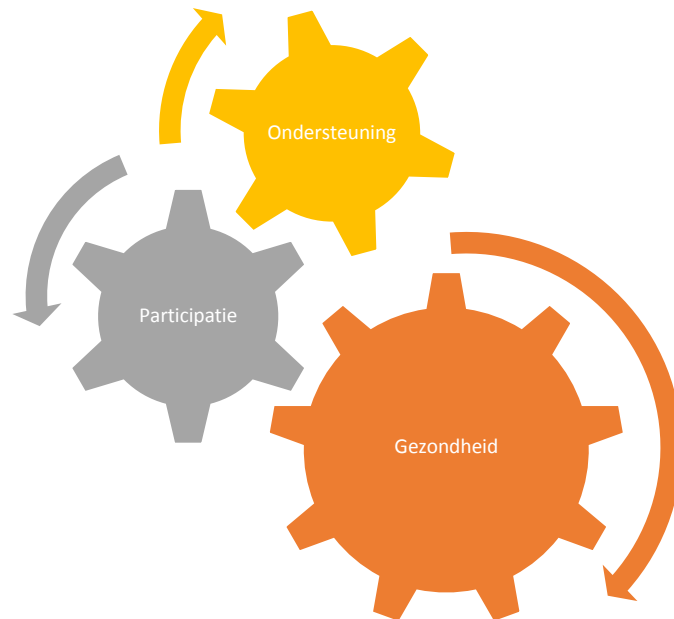


1 Regisseur

# 3. Financieel gezond (1)

## Orionis Walcheren

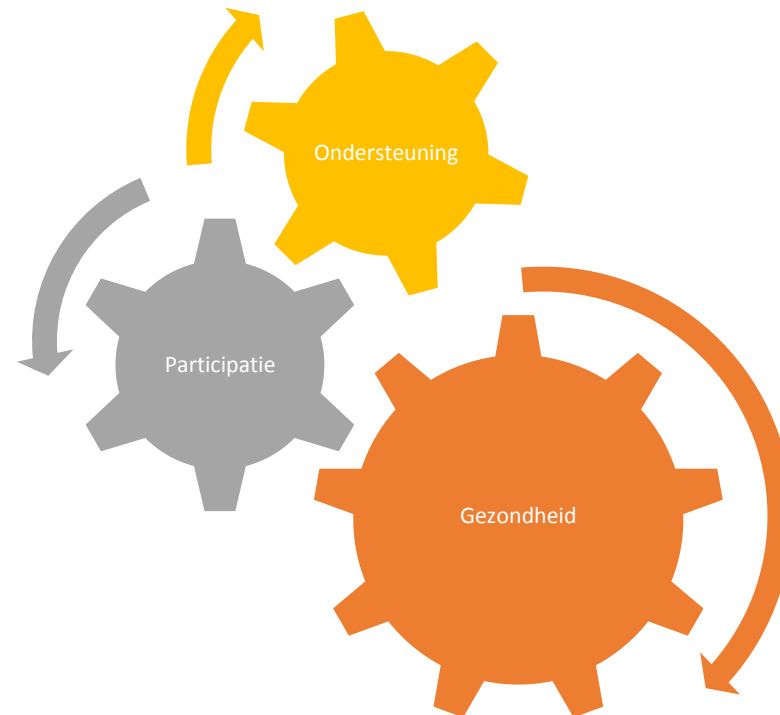
Op dit moment worden de talenten van de inwoners die een werkplek bij Orionis Walcheren hebben niet altijd volledig benut. Ook zijn er nog veel inwoners op zoek naar werk. We zorgen ervoor dat een deel van de inwoners met een werkplek bij Orionis Walcheren doorstroomt naar een goede werkplek bij een bedrijf. Met begeleiding kunnen zij zich zoveel mogelijk ontwikkelen, meedoen in de samenleving en een bijdrage leveren.



# 3. Financieel gezond (2)

## Minder geld uitgeven, meer geld verdienen

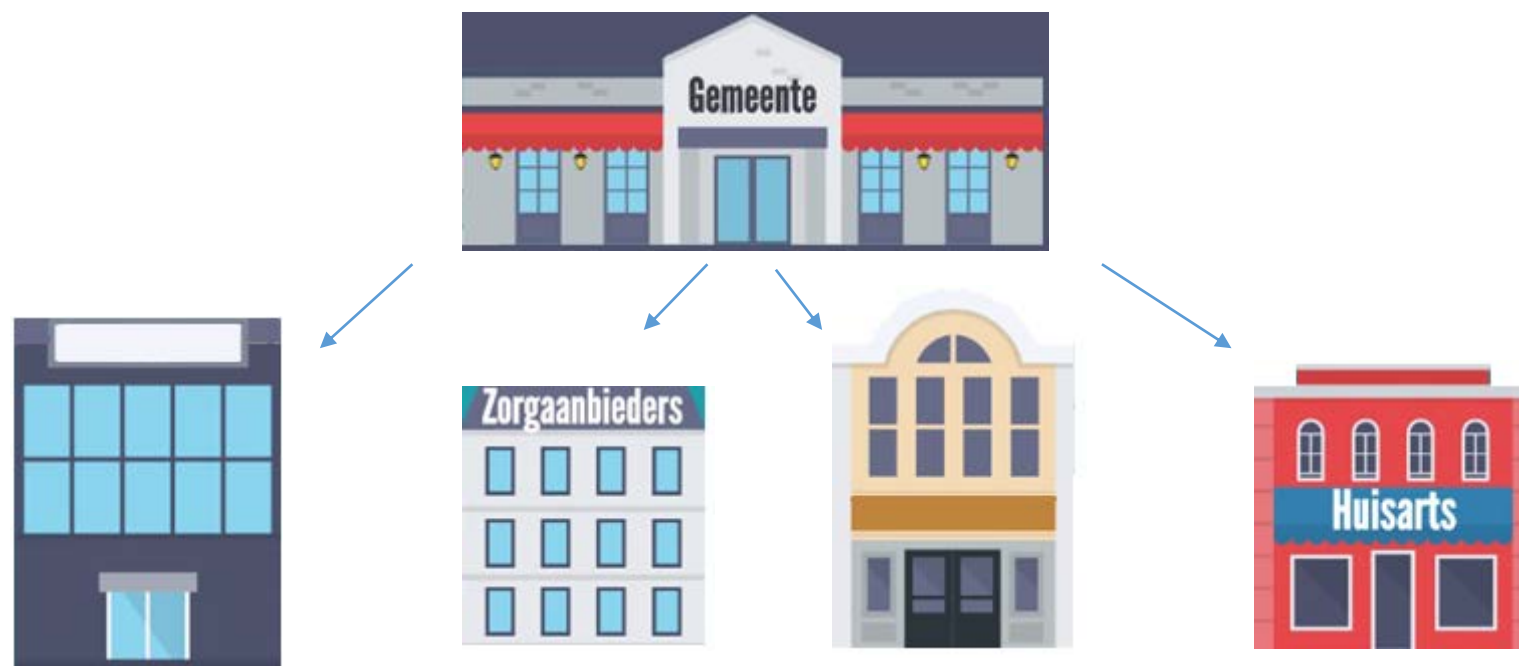
De gemeente Vlissingen geeft te veel geld uit en krijgt te weinig geld binnen om in de toekomst zorg te kunnen bieden. We blijven onderzoeken hoe we minder geld uit kunnen geven en kijken naar mogelijkheden om extra geld te verdienen.



## 4. Gemeente Vlissingen als opdrachtgever (1)

### Streng en rechtvaardig

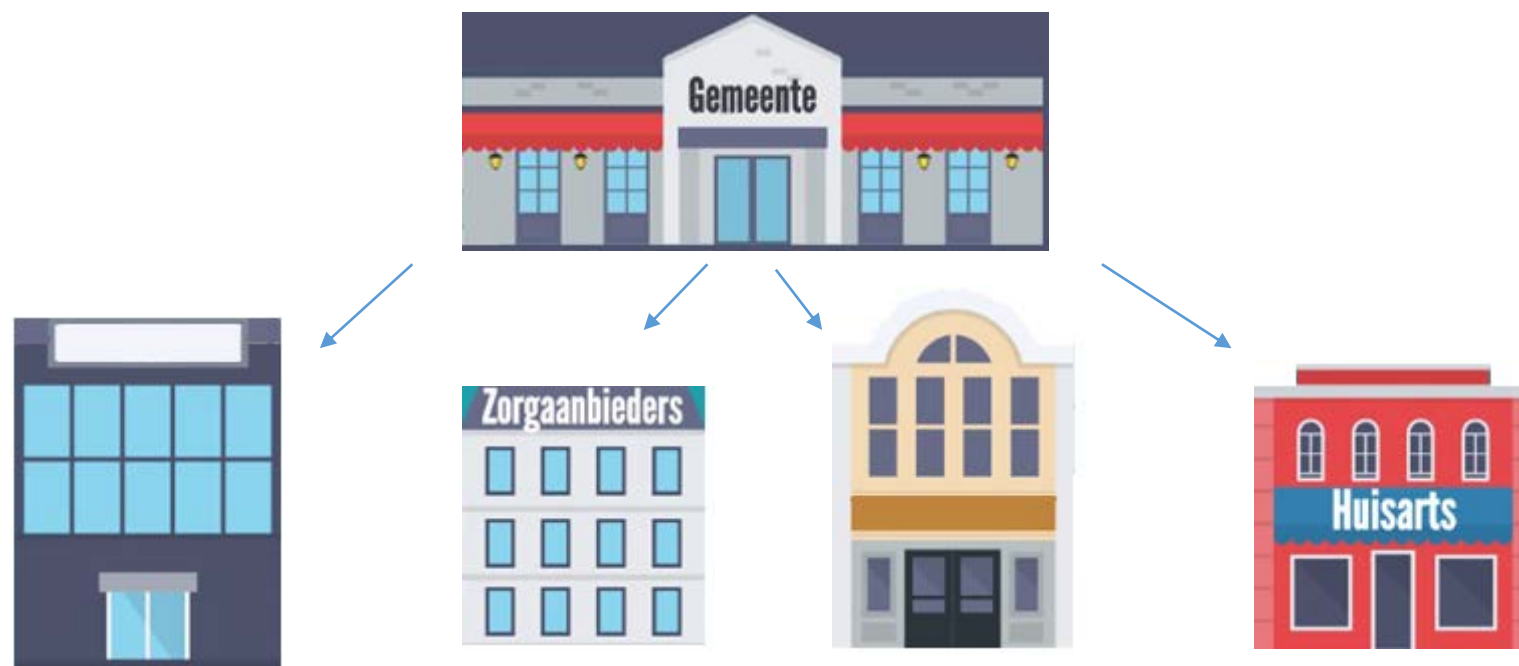
De gemeente Vlissingen is opdrachtgever en stuurt andere partijen aan. De gemeente moet daarbij streng controleren zodat de meest kwetsbare inwoners zorg kunnen blijven krijgen.



## 4. Gemeente Vlissingen als opdrachtgever (2)

### Gemeente Vlissingen als kapitein

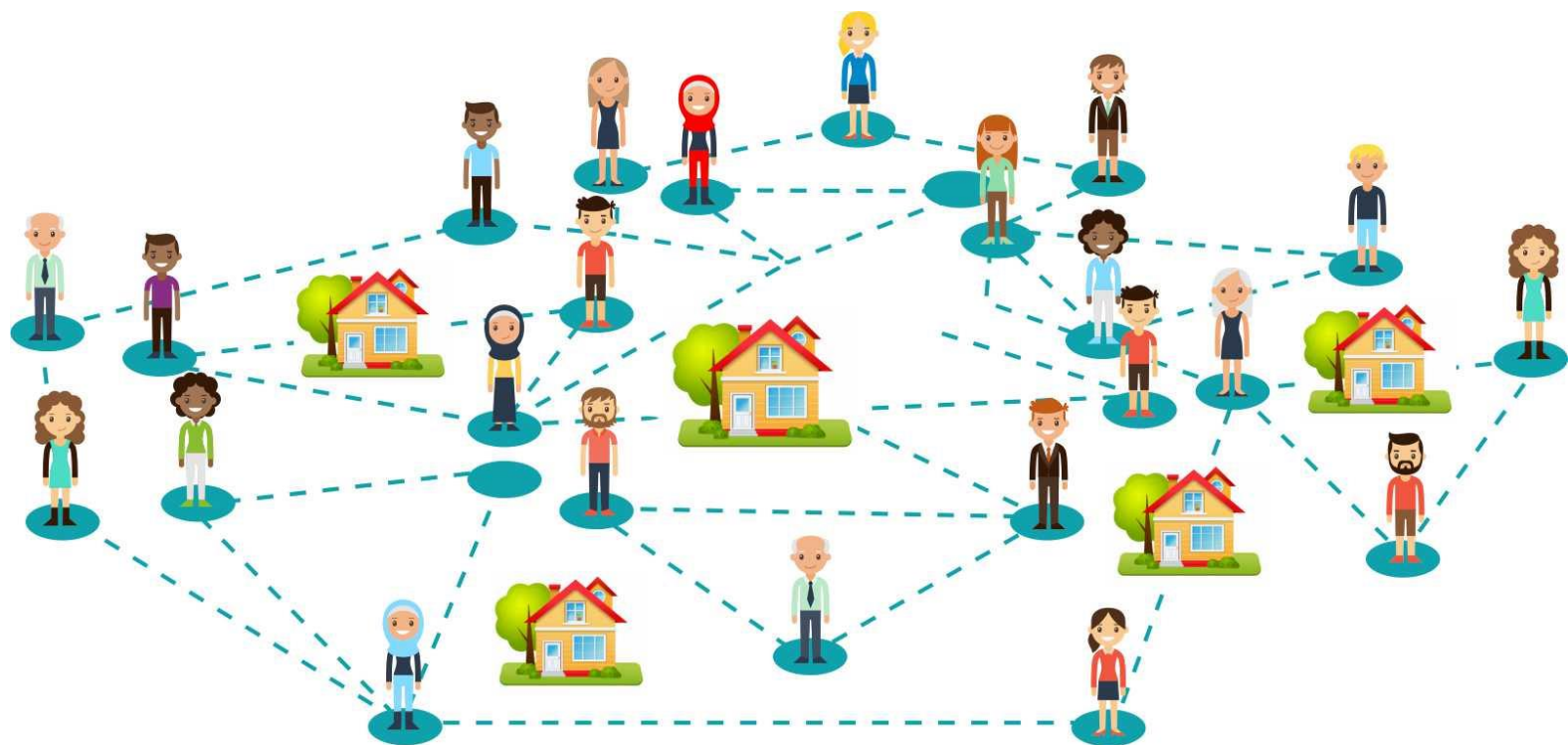
De gemeente Vlissingen werkt met veel andere partijen samen. De gemeente Vlissingen bepaalt de koers. Er wordt samengewerkt met andere partijen, die laten zien wat hun resultaten zijn aan de gemeente Vlissingen. Op basis van die informatie zal soms bijgestuurd moeten worden.



# 5. Cultuur-/gedragsverandering (1)

## Niet te veel, niet te weinig

Er wordt een duidelijke opdracht gegeven door de gemeente. Het is voor alle partijen duidelijk dat de gemeente Vlissingen hulp wil bieden aan de inwoners die dat nodig hebben. We doen niet meer dan dat, en we doen niet minder dan dat.





# 5. Cultuur-/gedragsverandering (2)

## Problemen lossen we op

Er zijn altijd mensen met problemen. Problemen moeten we oplossen. Iedereen probeert dat eerst zelf, daarna met de hulp van familie, vrienden en kennissen. Als iemand zijn problemen niet zelf kan oplossen, krijgt diegene de hulp die noodzakelijk is.



# Hoe kunt u inspreken?

Van 28 oktober tot en met 2 december 2020 ligt het hoofdstuk 'Targets' van de Ontwikkelagenda Sociaal Domein ter inzage in het stadhuis. U kunt dit document ook vinden op de website van de gemeente [www.vlissingen.nl/inspraak](http://www.vlissingen.nl/inspraak).

Heeft u vragen of wilt u in gesprek over de targets van de Ontwikkelagenda Sociaal Domein? Maak een telefonische of Skype-afspraak via [ontwikkelagendasociaaldomein@vlissingen.nl](mailto:ontwikkelagendasociaaldomein@vlissingen.nl) of tel. 14 0118. Deze afspraken worden gepland op dinsdag 10, donderdag 12 en dinsdag 17 november.

Deze afspraken zijn bedoeld om in gesprek te gaan over de Ontwikkelagenda Sociaal Domein. Ze tellen niet mee als inspraakreactie. Inspraak kan alleen schriftelijk, via post, e-mail of de website.



Denkt u met ons mee?

# Het vervolg

- Alle reacties worden gebundeld in een inspraakschrift. Het hoofdstuk 'Targets' van de Ontwikkelagenda Sociaal Domein gaat met het inspraakschrift en een advies naar het college van B&W.
- Het college laat aan de insprekers weten wat er met de inspraakreacties is gedaan en stuurt het hoofdstuk 'Targets' van de Ontwikkelagenda Sociaal Domein naar de commissie en gemeenteraad. De raad stelt het beleid vast.
- Nadat de Ontwikkelagenda Sociaal Domein tot en met het hoofdstuk 'Targets' is vastgesteld door de gemeenteraad, begint de gemeente met de uitvoering van de Ontwikkelagenda Sociaal Domein.

