

LEVEN IN HET GROEN

IEDEREEN HEEFT
GROENE VINGERS

HET KLIMAAT VERANDERT,
ZEELAND VERANDERT MEE



INHOUDSOPGAVE

VOORWOORD	3
IN DRIE STAPPEN NAAR EEN LEVENDE EN DUURZAME TUIN	4
STAP 1 DROOM & WENS	6
MOODBOARD	8
INSPIRATIE & STIJLEN	10
STAP 2 PLAN & ONTWERP	12
TIPS VOOR HET MAKEN VAN EEN SCHETSONTWERP	14
STAP 3 VOER UIT & GENIET!	16
WAT IS EEN LEVENDE TUIN?	18
HOE MAAK IK EEN DUURZAME TUIN?	20
NL TUINLABEL	22
DE WATERTUIN	24
WAT KOST EEN TUIN?	26
SAMEN AAN DE SLAG?	28
TIPS VOOR ONDERHOUD	30
INSPIRATIE	34
CATALOGUS	34
(GROENE)ERFAFSCHIEDING	36
(HALF)VERHARDING	42
BEPLANTING	48
MEUBILAIR / ELEMENTEN	56

VOORWOORD

Wat fijn dat u heeft besloten om uw tuin groen in te richten!

Groen is gezond voor mens en dier en als u dit rondom het huis mogelijk maakt, kunt u er nog meer van genieten. Wilt u een groene tuin, maar weet u niet precies waar u moet beginnen? Blader dan door dit inspiratieboek. Want ook ideeën moeten groeien.

Ik vind het als wethouder van de gemeente Vlissingen belangrijk dat we in de openbare ruimte veel groen terug zien. Hier zetten we dan ook vol op in. Maar als u in uw eigen tuin ook aan de slag gaat met vergroening, slaan we natuurlijk twee vliegen in één klap. Doordat het weer steeds warmer wordt en we zo nu en dan te maken krijgen met serieuze plensbuien, is die groene tuin steeds belangrijker voor verkoeling en droge voeten. Het genieten van uw nieuw aangelegde tuin krijgt u er gratis bij.

Het klimaat verandert, maar wij veranderen natuurlijk mee!

Els Verhage



HOE TE BEGINNEN?

IN DRIE STAPPEN NAAR EEN LEVENDE EN DUURZAME TUIN

Dit boekje helpt je in een 3 stappen op weg naar jouw toekomstbestendige droomtuin. In de verschillende hoofdstukken gaan we stap voor stap aan de slag. Het begint natuurlijk altijd met dromen en wensen. Wil je een makkelijke tuin waar je amper naar hoeft om te kijken? Moet het een waar speelparadijs zijn voor kinderen? Wil je moestuinieren en met vrienden buiten koken of heb je altijd al gedroomd van een Engelse cottagetuin? Je kan het zo gek niet bedenken of het is mogelijk. Van droom & wens gaan we naar het plan & ontwerp om vervolgens uit te komen op de realisatie. Laten we snel beginnen!

Veel plezier & succes!

1 DROOM & WENS 6

2 PLAN & ONTWERP 12

3 VOER UIT & GENIET! 16

STAP 1 DROOM & WENS

Wensenlijst

Stel een wensenlijst samen met wat je allemaal terug wilt zien in je tuin.

Deze vragen helpen je daarbij:

1. Houd je van de zon?

Ja nee

2. Houd je van de schaduw?

Ja nee

3. Met hoeveel personen wil je op een terras zitten?

..... personen

4. Wie maken gebruik van de tuin?

Volwassenen (klein)kinderen huisdieren 'voertuigen'

5. Wat wordt de functie van de tuin?

- Relaxen op terras
- Spelen
- Koken
- Moestuinieren
- Zonnen
- Stallen van fiets of motor
- Anders, namelijk

6. Moet er een speelplek komen voor (klein)kinderen?

Ja nee

7. Wil je water in de tuin (in de vorm van een vijver)?

Ja nee

8. Welke kleuren hebben je voorkeur?

.....

9. Welke vormen spreken je het meest aan?

Rechte lijnen ronde/organische vormen

10. Wil je vlinders en vogels in je tuin?

Ja nee

11. Hoeveel tijd wil je wekelijks besteden aan het onderhoud van je tuin?

.....

12. Wat is je budget?

.....

13. Wil je zelf (deels) aan de slag bij de realisatie?

Ja nee

.....

15. Wanneer moet de tuin klaar zijn?

.....

16. Welke elementen neem je mee van de oude situatie?

.....(afmetingen:)

INSPIRATIE & STIJLEN

Alles begint met het opdoen van inspiratie waar je blij van wordt.
Welk type tuin past bij jou?

NATUURLIJKE TUIN



MODERNE TUIN



EETBARE TUIN

KLASIEKE TUIN



TRADITIONELE TUIN



GEZINSTUIN



MOODBOARD

Een moodboard is een verzameling van plaatjes die precies weergeven wat jij mooi vindt. Beschouw het als een handig overzicht dat je helpt om jouw dromen en wensen te visualiseren. Hoe gaat dat in zijn werk? Heel simpel. Blader door tuin- en woonbladen of reclamefolders heen. Knip of scheur de plaatjes uit die je mooi vindt. Dat mag van alles zijn, van een detail van een lamp, een mooie kleur, een gekke plant tot een goed gevulde border. Denk ook aan inrichtingselementen zoals een tuinhuisje, meubilair etc.

Wil je meer ideeën opdoen? Op internet kun je via handige site zoals Pinterest (digitaal) je eigen verzameling maken. Breng daarnaast ook eens een bezoek aan De Tuinen van Appeltern voor inspiratie, ga naar het park, maak een rondje door de buurt en kijk eens met andere ogen naar de tuin van vrienden en kennissen. Maak vervolgens een selectie van alle verzamelde foto's en plaatjes en plak deze op een kartonnen plaat of stevig papier en je persoonlijke moodboard is gereed! Dit moodboard wordt je kompas in de verdere uitwerking om te komen tot jullie droomtuin.





STAP 2 PLAN & ONTWERP

Nu je wensen op papier staan en je ook al weet welke stijl je het meest aanspreekt, kan je zelf al een eerste begin maken met een plan.

1. Maak een plattegrond met de maten van jouw tuin. Maak je gebruik van een bestaande plattegrond? Meet de maten dan altijd na en begin hierbij bij de gevel van het huis.
2. Maak nu met grote cirkels duidelijk waar je de verschillende onderdelen in jouw tuin wilt hebben. Denk hierbij aan een terras bij het huis, een vijver, een schuurtje voor het tuingereedschap, een boom met een bankje eronder of bijvoorbeeld een trampoline voor de kinderen. Zo zie je jouw tuin in een eerste ontwerp op papier verschijnen. Houd bij het maken van de cirkels in je achterhoofd dat de zon in het oosten opkomt (ochtendzon) en in het westen weer ondergaat (avondzon). Dat is wel zo makkelijk bij het plaatsen van een terras, een border met zon minnende beplanting of een speelhoek. Bedenk ook dat een tuin niet alleen mooi moet zijn maar ook functioneel. Een fietsschuurtje plaats je bij voorkeur dicht bij de poort en een terras dicht bij het huis. Je wilt op een warme dag immers niet te ver hoeven lopen met een koud glas drinken om bij je ligstoel te komen!
3. Werk de cirkels nu gedetailleerd uit. Pak je wensenlijstje er nog eens bij. Heb je alle wensen meegenomen?
4. Denk na over logische afmetingen voor de detailleringen:
 - a. Voor een terras voor 4 personen (tafel met vier stoelen): 300 x 400 cm is voldoende. Een rond terras is minimaal 350 cm diameter. Voor elke persoon meer, reken je op 3 m².
 - b. Een looppad is 60-80 cm breed. Wil je met de fiets aan de hand kunnen lopen? Maak het pad dan 20 cm breder. Voor een rolstoel moet minimaal een 100 cm pad aangehouden worden.
 - c. Een border is minimaal 60 cm breed willen de planten goed aanslaan.

Om het gemakkelijker te maken kan je alle elementen voor de tuin op schaal uitknippen. Je kan hiermee naar hartenlust schuiven zonder steeds de gum erbij te hoeven pakken! Mocht je alle elementen op de juiste plek hebben liggen, bepaal dan waar de paden en de tuinverlichting moeten komen.



TIPS VOOR HET MAKEN

Een tuin ontwerpen is een vak apart. Wil je zelf aan de slag? Bekijk dan eens deze tips:

1. Werk na je schetsontwerp alles op schaal (1:50) uit. Teken eerst de voor jouw belangrijkste elementen zoals een terras, looppaden of overkapping. Daar omheen bouw je de tuin verder op.
2. Houd bij het maken van een ontwerp altijd rekening met de zichtlijnen vanuit je huis. Niemand wil dat zijn zicht naar buiten wordt geblokkeerd door grote loungesets of afvalcontainers. Kijk je vanuit je keuken zo recht in het huis van je overburen? Kies dan bijvoorbeeld eens voor een mooie meerstammige boom. Deze biedt je privacy maar ook meteen ieder seizoen een ander uitzicht!

VAN EEN SCHETSONTWERP

3. Houd rekening met de zon. In de zon zitten heeft voor veel mensen de voorkeur. Maar een dag in de volle zon is voor niemand gezond. Kies daarom ook voor plekken in de tuin waar je schaduw hebt van (vorm)bomen. Zij zorgen trouwens niet alleen voor verkoeling in de zomer, maar ook voor beschutting tegen wind en kou in de winter. Daarnaast geven ze een tuin extra 'schwung' door diepte en hoogte in de tuin te creëren.
4. Plaats je een terras in het midden van de tuin? Zorg dan voor beschutting van een laag haagje, beplanting of muurtje in je rug. Het is minder prettig om in het luchtledige te zitten.
5. Ben je bang dat planten veel onderhoud nodig hebben? Bedenk dat een dichtgegroeide border met vaste planten vaak minder onderhoud nodig heeft dan een gazon. Je hoeft naast af en toe een beetje onkruid te verwijderen, alleen maar de afgestorven delen af te knippen in het voorjaar.

Groene vingers kan je krijgen. Op het internet vind je tal van informatie over beplanting, hun standplaats en verzorging. Typ de naam van de plant in en de tips vliegen je om de oren. Let wel: niet alles op het internet klopt ook! Heb je op een paar sites hetzelfde advies gezien maar twijfel je alsnog? Vraag dan altijd een vakman om hulp.

STAP 3 VOER UIT & GENIET!

Alleen of samen met een vakman?

Het is heel erg leuk om na te denken over je toekomstige tuin. Als gebruiker bepaal je immers zelf hoe je tuin eruit komt te zien en wat je in de tuin allemaal wilt doen. Door zelf goed na te denken, kom je waarschijnlijk al een heel eind met eerste ideeën en een schetsontwerp. Toch kunnen we de hulp van een vakman van harte aanbevelen. Een goed ontwerp maken, dat jarenlang meegaat, is namelijk een vak apart. Een vakman is in staat om jouw ideeën en wensenlijst te vertalen naar een ontwerp waardoor de tuin een comfortabele plek wordt om te verblijven. Met een passend beplantingsplan zorg je ervoor dat het ontwerp qua gebruik, bloeitijden, kleur en onderhoud bij jouw wensen aansluit. De investering in een goed plan verdient zich zeker terug. Want naast een goed doordacht tuinontwerp, ontvang je, indien gewenst, ook een overzicht met materialen in de benodigde aantallen. Je voorkomt zo dat je teveel of te weinig materialen aanschaft of dat je planten moet

vervangen omdat ze niet geschikt zijn voor de lokale omstandigheden.

Je kunt vervolgens op verschillende manieren tot een tuin komen. Als je over twee groene rechterhanden beschikt en je vindt het leuk, dan kun je ervoor kiezen om een ontwerp te laten maken en de aanleg zelf te verzorgen. Het is ook mogelijk om bepaalde lastige werkzaamheden, zoals bestraten of plaatsing van een schutting, aan een professional uit te besteden. De overige werkzaamheden kun je dan alleen of samen met de vakman oppakken. Uiteraard is het ook mogelijk om de gehele aanleg aan een hovenier uit te besteden. Wil je weten welke hoveniers uit jouw omgeving kunnen helpen? Kijk dan op www.nlgreenlabel voor vakmensen in jouw buurt.



WAT IS EEN LEVENDE TUIN?

In een levende tuin kun je de natuur zien, voelen, horen, ruiken en proeven. Rondom je eigen huis wordt het fijner en gezonder voor jezelf, voor kinderen maar ook voor vogels en insecten. Groen geeft inspiratie, plezier, ontspanning en is goed voor je gezondheid. Groen helpt ons tegen wateroverlast en zuivert de lucht. Groen verhoogt de kwaliteit van ons leven en verbetert het milieu. Je kunt er zelfs van eten! En niet alleen wij, ook vogels, vlinders en egels vinden voedsel en bescherming in het groen. Wist je trouwens dat een huis gelegen in het groen al snel 10% meer waard is dan een versteende omgeving?

De Levende Tuin is gebaseerd op vijf principes: Bodem, Voedsel, Dieren, Energie en Water.

Bodem

De bodem is de basis van elke levende tuin. Bacteriën, schimmels, insecten en regenwormen in de grond zorgen dat de voedingsstoffen binnen het bereik van de planten komen. Ze zijn essentieel voor gezonde en vitale planten en bloemen.

Voedsel

Zelf voedsel verbouwen is helemaal in. Door dicht bij huis voedsel en kruiden te produceren, worden we ons weer bewust van de herkomst. Je eigen eten kweken kan in je levende tuin, op het dak, gevel, balkon of een gemeenschappelijke tuin in de buurt. Bovendien is een levende tuin ook een essentiële voedingsbron voor egels, vogels, vlinders, bijen en andere insecten.



“VLINDERS: ZE ZIJN VAAK IN DE BUURT EN FLADDEREN
OM ME HEEN ALS IK IN DE TUIN WERK. IK VIND ZE
PRACHTIG OM TE ZIEN EN IK WORD ER VROLIJK VAN.”

Lodewijk Hoekstra, ambassadeur De Vlinderstichting

Dieren

Zonder dieren geen levende tuin. In ons land is steeds minder ruimte voor vogels, vlinders en insecten. Veel bijen-, vlinder- en libellensoorten worden bedreigd met uitsterven. Een beetje groen in elke tuin is genoeg om ze te redden. In een dichtbevolkt land als Nederland kan de waarde daarvan niet worden onderschat.

Energie

Omdat planten water verdampen, verkoelen ze de omgeving. Alle levende tuinen in een buurt verkoelen de omgeving tot wel twee kilometer afstand. Groen is dus een perfect middel om de stijgende temperaturen zowel binnen als buiten de stad een halt toe te roepen. Als je groen bovendien slim plant, kun je er ook energie - en dus geld - mee besparen.

Water

Leven zonder water is niet mogelijk. Wees er zuinig op en benut het water ten gunste van de natuur en jezelf. Water in de tuin zorgt voor vogels, libellen, vlinders en amfibieën. Bovendien geeft het water een rustgevend gevoel en verdringt het hinderlijke achtergrondgeluiden. Vijvers zorgen ook voor verkoeling op warme dagen. Veel planten en dieren zijn afhankelijk van schoon water en vinden hun woonplaats in de vijver.

Kijk voor meer informatie op www.delevendetuin.nl

de
levende
tuin.

HOE MAAK IK EEN

In een duurzame tuin wordt bewust omgegaan met materiaalgebruik. Er worden geen materialen gebruikt die het milieu belasten zoals geïmpregneerd en gewolmaniseerd hout of tropisch hardhout afkomstig uit niet FSC-gecertificeerde bossen. Ook bestrijdingsmiddelen en kunstmest zijn uit den boze. Beplanting komt van kwekers die met zorg en aandacht hun planten kweken, het liefst op een biologische manier. Waar mogelijk worden materialen en planten hergebruikt, gezaaid of gestekt. In een duurzame tuin werken we zoveel mogelijk met lokale materialen en partijen om de transportbeweging zo laag mogelijk te houden.

Deze tips helpen je op weg:

1. Kies materialen als steen en hout bewust en bestel bij voorkeur lokaal.
2. Zorg dat de tuin bijdraagt aan de biodiversiteit. Denk aan water, verschillende soorten (bloeiende) beplanting en besdragende struiken/bomen voor voedsel en bescherming van vogels en insecten.
3. Kies bij voorkeur voor inheemse beplanting. Dat is beplanting die goed tegen ons klimaat kan en die past bij de grondsoort van jouw tuin. Planten die zich niet thuis voelen, geven alleen maar ongemak en houden het niet lang vol. In het hoofdstuk over beplanting geven we aanvullende tips.
4. Gebruik geen chemische bestrijdingsmiddelen. Deze middelen komen in het bodemleven en het grondwater terecht. Is ingrijpen echt nodig, gebruik dan een middel op natuurlijke basis.
5. Houd de bodem schoon: gebruik organische meststoffen i.p.v. kunstmest.

DUURZAME TUIN?

6. Zelf gecomposteerde grond of biologische potgrond is beter dan potgrond met veen, omdat daar geen waardevolle veengebieden voor worden afgegraven.
7. Zorg dat water kan infiltreren in de bodem en voorkom op die manier wateroverlast. De verhouding tussen verharding en groen is maximaal 40/60%. Denk ook eens aan een groen dak op de garage of het schuurtje. Houd er wel rekening mee dat de constructie berekend is op het gewicht van een groen dak. Een vijver of waterton trekt leven in de tuin aan. Vogels maken dankbaar gebruik voor hun badritueel.
8. De tuin mag best wat 'rommeliger' zijn. Laat 's winter bijvoorbeeld het blad in de borders zoveel mogelijk liggen. Dit beschermt de planten tegen vorst en dient als natuurlijke voeding voor de bodem. Vogels en egels kunnen hier voedsel vinden en voelen zich er snel thuis.
9. Plaats tuinverlichting op basis van led of solar in je tuin en bespaar zo op de energiekosten. Voorkom lichtvervuiling door alleen daar verlichting toe te passen waar het nodig is.
10. Voldoende (hoog) groen geeft verkoeling in de zomer en beschermt in de winter tegen kou en wind.

NL TUINLABEL

Hoe weet je of je tuin duurzaam is? En hoe kom je er achter op welke punten je tuin nog duurzamer kan worden? NL Greenlabel heeft hiervoor een eenvoudige checklist gemaakt waarmee de duurzaamheid van een tuin eenvoudig inzichtelijk wordt.

Met het 'NL Tuinlabel' wordt naar de volgende aspecten gekeken:

1. Tuinontwerp
2. Circulariteit
3. Verhouding tussen planten en bestrating
4. Duurzame producten en materialen
5. Bodemverbetering/-bemesting
6. Wateropvang
7. Waterafkoppeling
8. Dieren
9. Planten
10. Energie
11. Schaduwwerking
12. Onderhoud



Duurzaamheidscertificaat

SHAKKEI

Natuur- en Beleeftuin

Locatie: Galgendijk 3A, Dinteloord
Ontwerp: Jack Legierse
Realisatie: Niwa Groen en Interim
Opnamedatum: 18 juli 2019



NIWA GROEN
 DUURZAAME BOUTENKLOMPTEN

De tuin is beoordeeld op:

1. Ontwerp en materialisatie
2. Bodem
3. Water
4. Dieren
5. Planten
6. Energie
7. Onderhoud



NL Greenlabel A*

* Zie scoretabel voor achterliggende informatie

de
levende
tuin.



NL Professional

DE WATERTUIN

Water in de tuin

Door de opwarming van de aarde krijgt Nederland vaker te maken met wateroverlast. Het riool kan een hele erge hoosbui moeilijk verwerken, waardoor vervuild water op straat komt te staan en huizen waterschade oplopen. Het waterschap neemt maatregelen door het watersysteem robuuster te maken en de pompcapaciteit van de gemalen te vergroten. De gemeenten passen de riolering aan en richten de straten anders in. Er komt meer waterberging, het regenwater wordt via de straat naar de sloot afgevoerd en er komen hogere drempels voor winkels en woningen. Als Zeeuw kunt u zelf ook maatregelen nemen om wateroverlast tegen te gaan. Hieronder geven we tien tips voor een watervriendelijke tuin!

1. Plaats een regenton. Hiermee kan je makkelijk regenwater opvangen en later gebruiken om planten water te geven.
2. Verbeter de bodem voor gezonde planten en betere drainage van de tuin. Soms is de grond vastgeslagen en is deze moeilijk doorlaatbaar. Een hovenier kan je hiermee helpen.
3. Leg een gazon aan. Net als bij een border vol planten kan het regenwater makkelijk wegzakken in een gazon.
4. Plaats een (Zeeuwse!) haag als erfafscheiding.
5. Maak een geveltuintje. Een paar tegels eruit en bijv. een klimplant erin maakt het aanzicht van je huis al aangenaam. Ook verklein je hiermee het versteende oppervlakte waardoor (regen)water beter kan wegzakken.

6. Gebruik waterdoorlatende bestrating zoals halfverharding of bestrating met waterdoorlatende voegen.
7. Leg een regenwatervijver aan. Dat vormt een sfeervolle waterbuffer en een fijne plek voor verschillende soorten dieren en planten.
8. Maak gebruik van of creëer hoogteverschillen. Zo kan water tijdelijk worden opgeslagen in de lagergelegen delen van de tuin, zodat bijvoorbeeld het terras droog blijft.
9. Plaats een groen dak. De planten op het dak houden het regenwater vast. Het is meteen een goede isolatie in de zomer (koeler) en de winter (warmer) en een bron voor leven op het dak.
10. Maak een groene gevel. Dit vertraagt de afvoer van regenwater naar het riool en biedt een schuilplaats, broedplaats en voedsel voor dieren.

Kijk voor meer tips op: <https://www.zeelandverandertmee.nl/zeeland-verandert-mee/wat-kan-jij-doen/>

WAT KOST EEN TUIN?

Een kant-en-klaar antwoord is hierop helaas niet te geven. Wat een tuin kost is sterk afhankelijk van de elementen die je in de tuin wilt hebben, de grootte van het terrein, het materiaalgebruik, de manier van aanleg en het aantal lichtpunten. Over het algemeen zit het grootste deel van de kosten in de erfafscheiding, bestrating en uren voor de aanleg.

Als eigenaar van de tuin kan jij bepalen welk budget je beschikbaar hebt en wat je eventueel zelf kunt doen of wilt uitbesteden. Is je budget lager dan de totale kosten om jouw wensenlijst te realiseren? Dan kan je er bijvoorbeeld voor kiezen om alternatieve materialen te gebruiken, een hovenier te assisteren of voorbereidende werkzaamheden zelf uit te voeren. Ook kan je de tuin in fases realiseren.

Fasering tuinaanleg:

- Stap 1. Richt je aandacht altijd eerst op een terras bij huis om lekker in de zon te kunnen zitten en voor een pad naar de voordeur of de schuur. Je wilt tenslotte niet steeds door het zand moeten om bij de voordeur te komen!
- Stap 2. Plaats vervolgens een tuinafscheiding. Bespaar niet op de keuze van een tuinafscheiding. Als de tuin nog helemaal leeg is, kun je er goed bij. Je hebt dan direct privacy in je tuin, zeker ook omdat bij nieuwbouw het nog even duurt voordat je helemaal vrij zit.
- Stap 3. Een tuinhuis of schuur, als onderdeel van de tuinafscheiding, kun je tegelijk met stap 2 plaatsen.
- Stap 4. Grote bomen en struiken, afhankelijk van de soort, kun je het beste ook planten voordat de tuin is aangelegd. Je kunt er dan nog goed bij, zeker als je eventueel zwaar materieel nodig hebt om erbij te kunnen. Dit is wel afhankelijk van het seizoen. Let er wel op dat bomen en struiken zonder pot alleen kunnen worden geplant in de periode van november tot half april.

Stap 5. Het plaatsen van een eventuele pergola en planten voor de borders kan dan later moment. Let wel op het juiste moment van planten – de zomer is over het algemeen geen geschikt moment.

Om kosten te besparen kan je ook gebruik maken van sites als 'weggeefhoek' of 'marktplaats'. Hier vind je klinkers, tegels of schuttingen die je tegen een leuk prijsje of zelfs gratis mag ophalen. Heb je jouw wensen al besproken met de burens? Samen met de buurt bestrating kopen bij dezelfde dealer en tegelijk laten leveren of de kosten van een erfafscheiding delen, kan enorm schelen!

Voor ieder element in de tuin is er wel een duurdere of goedkopere variant. Bedenk wel dat goedkoop ook wel eens duurkoop kan zijn. Bespaar bijvoorbeeld niet op beplanting en een gedegen beplantingsplan. Schrik je van de prijs? Dan kan je er ook voor kiezen om een plant met een kleinere potmaat te kopen. Je hebt dan alleen iets meer geduld nodig voor het gewenste eindbeeld. Planten kopen via sites als Marktplaats is geen aanrader. Je weet niet hoe gezond de plant is en of er in de wortelkruit misschien resten zitten van woekeraars als zevenblad of Japanse duizendknoop. Je bent dan veel verder van huis. Een gezonde, sterke plant kost vaak iets meer maar dit verdient zich dan zeker terug! Laat je een ontwerp maken, dan kan de ontwerper aan de hand van jouw wensen en budget een passende oplossing vinden.

SAMEN AAN DE SLAG?

Voor bepaalde onderdelen in de tuin kun je samen met je buren optrekken. Een erfafscheiding is immers een onderdeel waar je beiden profijt van hebt. Je moet dan natuurlijk wel dezelfde smaak en ideeën hebben over het eindbeeld. Een erfafscheiding scheidt de kaders van je tuin (samen met de terrassen) en die wil je niet na een paar jaar moeten vervangen omdat de boel scheef is gaan staan na bijvoorbeeld een storm. Bij de start van je tuinaanleg, is de erfafscheiding dus één van de eerste dingen die je gaat doen. Er zijn bedrijven die erfafscheidingen plaatsen, maar ook hoveniersbedrijven doen dit graag voor je. Je kunt er ook voor kiezen om het samen met de hovenier te doen of de regie geheel in eigen hand te nemen.

Ook op gebied van bestrating kun je slimme combinaties maken door bij dezelfde steenhandel te bestellen en in een keer te laten leveren. Dat scheelt in de transportkosten. En wat dacht je van het leveren van zand voor onder de terrassen en paden?

Denk goed na over het leggen van de tegels of stenen, ook dat is een vak apart. Je wilt immers niet dat het terras verzakt en stenen scheef komen te liggen. Doe het liever in een keer goed of besteed de aanleg uit.



TIPS VOOR ONDERHOUD

Iedere plant en/of product hanteert zijn eigen onderhoudsplan. Hierover zijn tal van boeken geschreven en het internet biedt ook een schat van informatie. Hieronder zetten we een aantal basisregels voor je op een rij zodat je een eerste indruk krijgt. Aan de hand daarvan kan je ook inschatten welk onderhoud je zelf kunt overnemen en welke klussen je beter kunt overlaten aan een vakman.

Bodem

Alles begint bij een goede bodem, want dat biedt de benodigde voedingsstoffen. De juiste voeding zorgt voor mooie en sterke planten. Planten halen hun voeding onder andere uit verteerd afgefallen blad. Laat dit daarom zo veel mogelijk in de borders liggen. Mocht je toch willen bemesten, gebruik dan organische of biologische meststoffen. Bedenk wel dat vaste planten, bomen, hagen en gazon allemaal een ander bemestingsplan kunnen

hebben. Vraag ernaar bij een specialist als je onzeker bent.

Gazon: zaaien, mesten, maaien en verticuteren

Veel mensen kiezen voor een gazon. Er zijn echter wel een aantal punten waar je op moet letten als je je gazon ook blijvend mooi wilt houden. Gras zaaien kan in principe het hele jaar, maar de voorkeur gaat uit naar het najaar. De grond is dan nog warm en er valt al genoeg water. De juiste zuurgraad bevordert de opname van voedingsstoffen en houdt je gazon sterk. Kies voor organische meststoffen in plaats van kunstmest. Dit is beter voor het milieu en het doet wonderen voor het gazon. In het hoogseizoen moet je zo'n twee keer per week maaien. Daarnaast

is het bijna niet te voorkomen dat er mos in het gras komt te zitten. Door te verticuteren verwijder je dit mos maar tevens het oude gras. Laat je dit zitten? Dan verstikt het gras langzaam en verdringt het mos het gras. Verticuteren kan met de hand. Dit kost wel wat spierkracht en tijd. Gelukkig zijn er tegenwoordig ook diverse machines te koop en te huur die het zware werk voor je doen. Verticuteren doe je minimaal 1 keer per jaar en kan al in het voorjaar, rond april. Het gras groeit dan hard zodat eventuele kale plekken opnieuw kunnen worden ingezaaid en snel weer dicht groeien.

Hagen: knippen, mesten en genieten

De meeste hagen worden 1 à 2 keer per jaar geknipt. Dit kan bij voorbeeld in het voorjaar en voor 21 juni, de langste dag van het jaar. Na 21 juni worden de dagen korter en is de grootste groeikracht uit de haag. De haag heeft nu voldoende tijd om aan te groeien en sterk de winter in te gaan. Let bij het (elektrisch) knippen dat je de onderkant van de haag altijd iets breder laat dan de bovenkant. Op deze manier kan het licht goed bij alle takken van de haag en houd je de haag gezond. Knip hagen op een bewolkte dag. Felle zon kan de kans op verbranding van het blad en bij een beuk zelfs van de stam, vergroten. Heb je moeite met recht knippen? Maak dan gebruik van een touwtje dat je langs de haag spant. Je knipt hier dan iets boven. Knip hagen zoals een laurier bij voorkeur met de hand. Je hebt dan minder last van doormidden geknipt blad of lelijke rafelige randen. Zorg dat je bij het mesten van de tuin de hagen niet overslaat. Om sterk, gezond en mooi te blijven, hebben ook hagen water en voeding nodig. Mocht je ze overslaan en komen ze voedingsstoffen te kort, dan ontstaan allerlei gebreken, zoals geel blad, en worden ze zwakker en vatbaarder voor ziektes.

Bomen: snoeien en bemesten

Voor elke tuin, is een passende boom te vinden. Laat je goed voorlichten welke boom in jouw tuin past om te voorkomen dat de boom te groot wordt. Een boom moet gesnoeid worden als deze:

- te groot wordt en daardoor niet meer in balans is
- laaghangende takken heeft die onveilige situaties opleveren
- takken heeft die dwars door de kruin heen groeien
- meer opbrengst moet geven bij bijvoorbeeld fruitbomen
- slecht onderhouden is, dus achterstallig onderhoud wegwerken

Snoeien van bomen doe je altijd met scherp en schoon gereedschap. Dit voorkomt het overbrengen van ziektes.

Bemesten van bomen kun je in het voorjaar doen, als de vorst verdwenen is.

Heesters en struiken: snoeien en bemesten

Heesters zijn houtachtige gewassen die zorgen voor het groene geraamte in de tuin. Er zijn groenblijvende heesters en bloeiende heesters. Maar wanneer moet je de heesters nu snoeien? De beste stelregel is deze: voorjaarsbloeiende heesters (bloeien voor 21 juni) zoals de Forsythia, moeten allemaal direct gesnoeid worden nadat hun bloemen zijn uitgebloeid. Heesters die vanaf het midden van de zomer bloeien zoals de Vlinderstruik, moeten in het vroege voorjaar gesnoeid worden. Bemesten van heesters gebeurt in het voorjaar.



Vaste planten borders: terugknippen en scheuren

Borders geven weinig werk, zeker als je ervoor zorgt dat de planten voor een dicht bladerdek zorgen want dan krijgt onkruid minder kans. In het voorjaar kun je de afgestorven stengels en bloemschermen afknippen. Eventueel opkomend onkruid met de hand weghalen. Twijfel je of het onkruid is, laat het dan eerst even doorgroeien. Als het niet bevalt, kun je het altijd weghalen. Sommige vaste planten bloeien een tweede keer, vaak wel iets minder uitbundig. Snoei deze direct na de bloei terug. Laat de vaste planten zoveel mogelijk intact richting de winter. Het beschermt de wortelkluif tegen de vorst en de verdorde stengels en bloemschermen zorgen voor een mooi winterbeeld bij vorst en sneeuw. Ook insecten overwinteren hier graag. Te groot geworden vaste planten kun je rooien (in maart en september) en de wortelkluif scheuren. De nieuwe planten kun je opnieuw uitplanten in je eigen tuin of weggeven aan burens of vrienden. Knip dan wel meteen een stuk terug van de bladeren, zodat de plant minder verdampt.

Verharding: onkruid en groene aanslag

Wat is onkruid? Iets is pas onkruid als jij het niet wilt of mooi vindt. We moeten af van het netheidscomplex! Een mosje of varentje tussen de voegen is juist heel leuk. Maar wil je dit toch echt niet, weet dan dit: In schone voegen, kunnen onkruiden niet wortelen. Vegen is dus de remedie. Begin al in het vroege voorjaar door met een harde bezem de bestrating te vegen. Eventueel kun je wat extra brekerszand strooien en invegen in de voegen. Werk in de tuin zo schoon mogelijk door geen potgrond of aarde te morsen in de voegen. Hier kunnen onkruiden wel in wortelen.

Gebruik nooit chemicaliën of natuurazijn om het terras te reinigen van groene aanslag en onkruiden. Dit doodt het bodemleven en is slecht voor het milieu. Hiervoor zijn ook alternatieve middelen in de handel verkrijgbaar. Gebruik ook liever geen strooizout. Het zout spoelt uit in de bodem en de planten kunnen hier niet zo goed tegen.


Stroop jij de mouwen zelf op?

Duizelt het je al bij de gedachten om dit allemaal te 'moeten' doen? Onze vakmensen kunnen het ontwerp aanpassen aan de tijd die je aan je tuin wilt besteden. Ook kunnen zij het onderhoud (deels) uit handen nemen.





INSPIRATIE CATALOGUS



(GROENE)ERFAFSCHEIDING	36
(HALF)VERHARDING	42
BEPLANTING	48
MEUBILAIR / ELEMENTEN	56

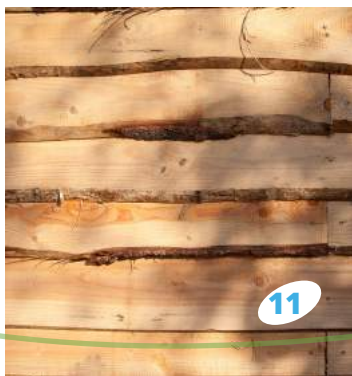
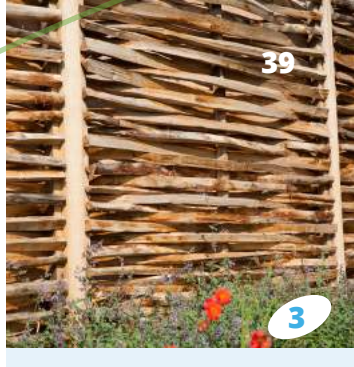
(GROENE)ERFAFSCHIEDING

Hoe leuk je je buren ook vindt, privacy in je tuin is belangrijk. Er zijn vele soorten erfafscheidingen mogelijk. Bedenk of de erfafscheiding alleen de functie heeft om de scheiding tussen jou en de buren aan te geven, geluid moet tegenhouden, of dat hij ook sierwaarde moet hebben. Bedenk samen met je buren welke erfafscheiding gewenst is en welk budget technisch haalbaar is. Kom je er samen niet uit, dan kun je de erfafscheiding op eigen terrein plaatsen. Voor het plaatsen van een erfafscheiding gelden enkele regels waar je je aan moet houden zoals de afstand tot de erfgrans en de hoogte. Dit verschilt per gemeente. Welke erfafscheiding je ook kiest, kies altijd voor materialen die duurzaam zijn en niet milieubelastend.

Let op: Aangezien een erfafscheiding plaatsen veel werk is (en je er in een lege tuin het beste bij kunt), doe het in één keer goed! Dat scheelt later veel gedoe.



	Natuurlijk geluidsscherm voor particuliere tuinen met aan 1 zijde kokos, andere zijde gecoat plaat/gaas, begroeibaar. Duurzaam en milieuvriendelijk, geluidisolatie.	A	€€€
	Natuurlijk geluidsscherm met begroeiing. Duurzaam en milieuvriendelijk.	A	€€
	Handgemaakt van gekloofde kastanje latten, inheems hout, lange levensduur, natuurlijke uitstraling. Begroeibaar met bijv. 'open' klimplanten zoals clematis.	A	€€
	Cortenstalen schuttingdelen van diverse afmetingen. Mogelijkheid tot persoonlijke gelaserde afbeelding (maatwerk).	B	€€€
	De panelen zijn opgebouwd uit een stalen kooi, belegd met een gewapend natuurvezeldoek en gevuld met een geluidwerende kern.	A	€€€
	Zorgt voor rust en privacy in de tuin. Groen begroeibaar, hoge geluidsisolatie en natuurlijke uitstraling.	A	€€€
	Frans kastanje Schapenhek, diverse maten op rol v.a. 1 m bij 5 m. (Van Vliet Kastanjehout)	A	€€
	Europees hout, onbehandeld, natuurlijke uitstraling.		
	Geschikt om schuttingdelen van te maken. Maatvoering in overleg.	A	€€
9	Houten schutting met diverse vakjes en openingen. Maat 1,8m x 1,8m.	-	€€€
10	Stalen frame gevuld met diverse soorten stenen, grind, houtsnippers, etc. Maaswijdte: 5×5, 7,5×7,5 of 10×10 cm. Hoogte en breedte te bepalen.		€€€
11	Hollands hout (Staatsbosbeheer) Hout afkomstig uit Nederlandse bossen. Is te gebruiken voor allerlei doeleinden.	A+	€
12	Wilgenscherm (De Vlechterij). Maatwerk Verse wilgentenen worden ter plaatse gevlochten tot een tuinscherm, hek etc.	A+	€€



13	Hazelaarschermen (H:180, B:150/180) (GTOP Trading) De hazelaar (<i>Corylus Avellana</i>) staat bekend om haar natuurlijke uitstraling. Heeft een levensduur van ongeveer 10 jaar.	-	€€
14	Rainblock (Brooswater) (H: 900, B: 900 D: 250) Door regenwater in tuinen aan de bron op te vangen, kan het daarna in de directe omgeving weer worden gebruikt. Water (al of niet in combinatie met groen) zorgt er voor dat de omgevingstemperatuur naar beneden gaat. Het heeft zo een gunstig effect op hittestress. Bovendien is een 'muur van water' geluidswerend. De afmetingen van de Rainblock zijn: 900 x 900 x 250 (L x H x B in millimeters).	A+	€€€
15	FSC-hardhout (Van den Berg hardhout) Diverse soorten FSC-gecertificeerd hardhout uit goedbeheerde bossen.	A	€€
16	Groenblijvende heesters: Portugese laurierkers - <i>Prunus lusitanica</i> 'Angustifolia'		€
	Klimop - <i>Hedera Helix</i>		
	Bladverliezende heesters: Rimpelroos - <i>Rosa rugosa</i>		
	Gelderse roos - <i>Viburnum opulus</i>		
17	Zuurbes - <i>Berberis vulgaris</i>		€
	Hulst - <i>Ilex aquifolium</i> 'J.C. van Tol'		
	Gele Kornoelje - <i>Cornus mas</i>		
	Wilde liguster - <i>Ligustrum vulgare</i>		
	Veldesdoorn - <i>Acer campestre</i>		



(HALF)VERHARDING

Verharding

De verhouding tussen verharding/groen dient bij voorkeur 40/60 te zijn. Helaas zien we tegenwoordig steeds meer verharding dan groen in tuinen terug. Daardoor loopt het water moeilijker weg en warmt de tuin in de zomer snel op. Maar verharding is ook praktisch voor een terras of een paadje. Of het nu gaat over tegels, betonklinkers of gebakken klinkers; de keuze van de verharding voor jouw tuin hangt sterk af van de stijl en de functie die gewenst is

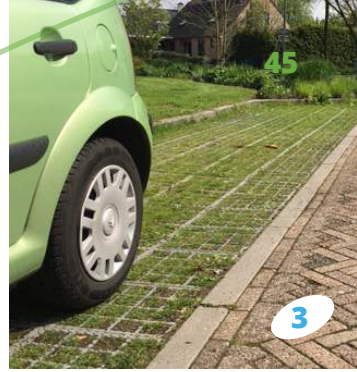
Halfverharding

Halfverharding zag je vroeger vaak in kasteeltuinen en parken. Maar ook voor paden, terrassen en oprit in je tuin kan een halfverharding een mooi alternatief zijn en het biedt tuineigenaren veel mogelijkheden. Het is vaak goedkoper, eenvoudig aan te brengen in alle gewenste vormen, relatief onderhoudsarm en makkelijk te herstellen. Paden en terrassen van halfverharding zijn goed waterdoorlatend en geven meer water door aan de tuin. Halfverharding van een tuinpad of terras kan op vele manieren worden ingevuld, want halfverharding is een heel breed begrip. In eerste instantie zal men denken aan grind of aan het vooral de laatste jaren veel toegepaste split of mijnsteen. Maar ook andere vormen van halfverharding in de vorm van natuurlijk gesteente zijn mogelijk. Welke soort je kiest hangt natuurlijk af van je persoonlijke smaak, budget, maar ook van de stijl van je tuin.

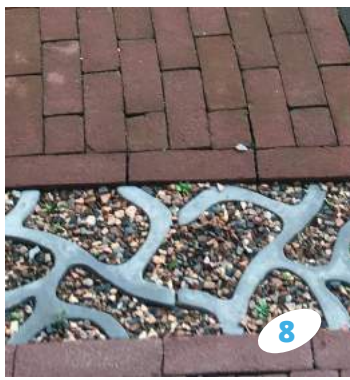




1	<p>Straatbaksteen waal-, dik- en keiformaat (De Bylandt) (diverse afmetingen)</p> <p>100% natuurlijke straatbakstenen voorzien van afstandhouders van 3 mm om water beter te laten passeren. In diverse maten en kleuren beschikbaar.</p>		€€
2	<p>Concrete cityscapes (Studio Wae) (600mm x 480mm x 60mm)</p> <p>Circulaire betontegel voor intensief gebruik, weerbestendig en gripvast. De afwatering is zeer goed door de conische vorm van de tegel.</p>	A	€€€
3	<p>TTE eco plus rooster (TONN) (800x400x60 mm)</p> <p>100% gerecycled kunststof voor een waterdoorlatend, groen oppervlak dit geeft meer verdamping, minder warmtestress, minder waterafvoer.</p>	A	€€€
4	<p>Geosteen (MBI Beton) (300x200, 500x500, 600x300, 600x600, 800x400, 800x800, 1000x1000 mm, Wildverband dikte van 40 mm of 60 mm)</p> <p>Betonstraatsteen met gerecyclede materialen en voorzien van natuurlijke toplaag in diverse kleuren.</p>	A	€
5	<p>Oudhollandse tegels (Schellevis Beton) (diverse afmetingen)</p> <p>De tegels worden met natuurlijke grondstoffen in een milieuvriendelijk productieproces vervaardigd en het materiaal is 100% recyclebaar. In 6 verschillende kleuren verkrijgbare toplaag op basis van natuurlijke granulaten.</p>	B	€€
6	<p>Watertegels (Struyk Verwo) (300 x 300 mm)</p> <p>Zelfverdichtend beton met patroon van watergoten standaard vorm of zelf te maken vorm.</p>		€€
7	<p>EBB Tegels (Rain (a) Way) (50x300 mm dikte 60 mm)</p> <p>Begeleiden van het regenwater op een zichtbare en visueel aantrekkelijke wijze naar een gewenste infiltratie- of opslaglocatie.</p>		€€
8	<p>FLOOD Tegels (Rain (a) Way) (300x300x100 mm)</p> <p>Een Flood tegel die het regenwater op zichtbare en originele wijze bergt.</p>		€€€
9	<p>Dreentegels (Zootjes Beton) (300x300x35-45, 400x600x60, 500x500x60 of 600x600x60 mm)</p> <p>Dakterrastegel voorzien van fijngranulaat deklagen zijn leverbaar in diverse kleuren en deklagen.</p>		€€
10	<p>Houtsnippers (Goede Speelprojecten) (5-50 mm)</p> <p>Schoon, onbehandeld en lijmvrj resthout. Natureel verkrijgbaar, alsook zorgvuldig gekleurd met een biologische, plantverdraagzame en kleurvaste kleurstof.</p>	A+	€
11	<p>Achterhoeks padvast (Netterden) (0-6 mm en 0-14 mm.)</p> <p>Duurzaam halfverhardingsmateriaal met een lange levensduur en wit grijs natuurlijk uiterlijk.</p>	A+	€
12	<p>Quarzitische grauwacke (De Beijer) (0-12 mm, 0-22 mm)</p> <p>Puur natuurlijke gesteente voor duurzame toepassingen 100% natuursteen. Bont genuanceerd van kleur.</p>	A	€



45



	Stabilizer (Ecodynamic) (0-5 mm, 0-8 mm top laag 4-8 mm)		
13	Gebonden verharding met natuurlijk bindmiddel, gemaakt van 100% natuurlijke materialen, verkrijgbaar in diverse kleuren (Maas mix, Berliner mix, Hansa mix, IJssel mix).	A+	€€
	greenSand (greenSand) (2-6 mm, 16-32 mm)		
14	greenSand split is een uitvloeiingsgesteente (olivijn) dat CO2 bindt, zeer hard is en daardoor zeer geschikt voor zware belasting. greenSand is grijs groen van kleur. Materiaal bindt CO2.	A	€€
	Fugensand (Normeco) (voor voegen met breedte van 1-20 mm)		
15	100% ecologisch voegzand is geschikt voor oprit, terras, voetpad. Leverbaar in de kleuren Basalt, Grau, Beige. Waterdoorlatend, voorkomt onkruid.	A	€
	Groene Tegel (GreensTile) (300x300, 300x600, 300x900, 600x600 mm)		
16	Cortenstalen plantenbak wordt geïntegreerd in de bestaande verharding voor meer vergroening en een beter hemelwaterafvoer		€€



BEPLANTING

Daar waar de verharding de basis vormt voor de tuin, kan de beplanting een tuin maken of breken. Om de juiste beplanting te kiezen, moet je antwoord kunnen geven op twee vragen:

1. Heb je een zonnige tuin of juist veel schaduw?

2. Wil je zo min mogelijk onderhoud of vind je het best leuk om een paar uurtjes in de week in de tuin te werken i.p.v. naar de sportschool te gaan? Zo kan je kiezen voor langzaam groeiende beplanting, bodembedekkers of juist gaan voor een snelgroeiende, bladverliezende haag.

Welke keuze van de beplanting je ook maakt, het is belangrijk om uit te gaan van de volgende stelregels:

- De grondsoort is bepalend voor het succesvol aanslaan van het plantgoed. In Claverveld en Souburg-Noord hebben we te maken met een vrij zware kleigrond is. De structuur van de bodem moet eerst losser gemaakt worden, door het toevoegen van verteerd organisch materiaal of basaltmeel, zodat de grond goed bewerkbaar is. De grond is vrij kalkrijk, waardoor heideachtige en coniferen niet of slecht groeien. Rozen doen het daarentegen goed op een kleigroen.

- Bij nieuwbouwwoningen zijn zware machines over de grond gereden in de bouwperiode. Daardoor is de onderlaag vastgedrukt (dit noemen we dichtgeslagen). Ga je hierop aanplanten, dan zal het plantgoed eerst matig aanslaan maar op termijn gaan uitvallen. Het water kan namelijk niet wegzakken in de bodem maar blijft op de onderlaag staan. Hierdoor rotten de plantenwortels weg en gaat het plantgoed dood. Begin dus met het goed doorwerken (diep spitten) van de grond.

Tip: Alle huiseigenaren lopen tegen hetzelfde probleem aan. Misschien kunnen jullie collectief deze klus uitbesteden aan een hoveniersbedrijf in de buurt. Met een minikraan kan de bodem dan worden losgewerkt. Samen doen is kostenefficiënt!

Een goed beplantingsplan kent een bepaalde opbouw:

1e laag: Het groene geraamte met bomen, hagen (en klimplanten). Het groene geraamte bepaalt het hele jaar door de uitstraling van je tuin. Het geeft massa en zorgt voor dieptewerking. Hagen, bomen en heesters vallen onder het groene geraamte. Het effect van het groene geraamte wordt nog groter als je kiest voor groenblijvende heesters. Een boom – als onderdeel van het groene geraamte – zorgt voor schaduw in de tuin en hoogte. Die mag dus niet ontbreken. Voor elke maat tuin is een boom te vinden. Laat je alleen goed voorlichten hoe hoog en breed de boom wordt.

2e laag: Heesters (en klimplanten). Denk bij heesters niet alleen aan voorjaarsbloeiers, er zijn ook winterbloeurende heesters en groenblijvende. De heesters zijn waardevol voor vogels als ze bessen leveren en schuilplaatsen bieden. Verder geven ze de tuin structuur. Klimplanten vallen ook onder de tweede laag. Een klimplant kan een kaal muurtje omtoveren tot een echte blikvanger of de tuin prachtig aankleden door hem langs een pergola te leiden. Klimplanten kunnen net dat beetje extra geven aan je tuin met bloemen in het voorjaar en de zomer en gekleurd blad in het najaar. En zeg nou zelf: hoe gaaf zou het zijn als jij straks op een warme zomerdag je eigen druiven kan plukken?

3e laag: Vaste planten, varens en siergrassen. De planten in deze laag worden vaak gebruikt in borders. Kies je voor een diepere border, zorg er dan wel voor dat je overal bij kunt of leg her en der wat kleine staptegels in de tuin zodat je niet op de planten gaat staan. Zorg voor herhaling van plantsoorten in plaats van heel veel verschillende soorten. Dat zorgt voor rust. Siergrassen kun je goed gebruiken als 'weefplanten'. Plant ze tussen de groepen door. Ze hebben een luchtige, transparante groeiwijze en verbinden de groepen vaste planten



met elkaar voor een goede balans. Laagblijvende vaste planten plaats je vooraan in de border. Hoge soorten achterin de border zo kun je alle planten goed zien. Denk ook aan verschillende bloeitijden zodat je jaarrond van je tuin kunt genieten. Tot slot is het belangrijk om te weten dat sommige plantensoorten enorme woekeraars zijn en andere planten snel kunnen overheersen. Wees daar terughoudend mee om te voorkomen dat ze de overhand krijgen.

4e laag: Strooiplanten. Strooiplanten zijn planten die je her en der aanplant in de border. Je plant hiervan dus geen groepen aan. Ze geven een opvallend accent aan de border door een bijzondere kleur of bloeiwijze.

5e laag: Bol- en knolgewassen. Bol- en knolgewassen zijn echte lentebodes. Al vanaf de eerste zonnestraal aan het einde van de winter steken de eerste bollen, zoals de winterakoniet en lenteklokjes, hun kopjes fier boven de grond uit. Tot laat in het najaar kun je genieten van diverse bollen en knollen in de tuin. Bloembollen 'verlengen' hiermee de bloeitijd van je border. Op momenten in het jaar dat er weinig kleur te zien is, stelen zij de show. Voorjaarsbloeiende bollen plant je in het najaar (voordat het gaat vriezen) en zomerbloeiers plant je in het





voorjaar. Als je kiest voor verwilderingsbollen, kun je de bollen in de grond laten zitten en vermeerderen ze zich vanzelf. Wacht met het verwijderen van oud blad totdat deze afgestorven zijn. De voedingsstoffen uit de bladeren zijn dan opgenomen in de bol. Zo heb je volgend jaar nog meer tuinplezier! Zomerbloeiers zoals de dahlia moeten, nadat het blad is afgestorven, worden gerooid en vorstvrij worden bewaard in de winter. In de grond overleven ze de winter niet en dat is natuurlijk jammer.

In Vlissingen heeft de invloed van de zee en de hardere wind (en de concentratie zout die verspreid wordt via de lucht) effect op de planten in jouw tuin. Selecteer daarom planten die bestand zijn tegen zeewind en zoutinvloeden. Handige tip: grijsbladige planten kunnen goed tegen deze omstandigheden! We hebben een top tien van planten samengesteld die ook nog eens door vlinders en bijen goed worden bezocht.



10 planten voor kustgebieden: (BRON: TuinadviesNL)

- Vedergras - *Stipa tenuissima*
- Bloedooievaarsbek - *Geranium sanguineum*
- Brachyglottis - *Brachyglottis 'Sunshine'*
- Éenstijlige meidoorn - *Crataegus monogyna*
- Sterrenlook - *Allium cristophii*
- Kruisdistel - *Eryngium variifolium*
- Steenraket - *Erysimum 'Bowles Mauve'*
- Lavendel - *Lavandula angustifolia*
- Prachtriet - *Miscanthus 'Kleine Silberspinne'*
- Kattenkruid – *Nepeta 'Six Hills Giant'*



10 planten voor kleigrond: *(BRON: Groen Vandaag)*

- Geitenbaard - *Aruncus dioicus*
- Zeeuws knoopje - *Astrantia major*
- Haagbeuk - *Carpinus betulus* 'Fastigiata'
- Zilverkaars - *Cimicifuga simplex*
- Zonnekruid - *Helenium* 'Moerheim Beauty'
- Hortensia - *Hydrangea arb.* 'Grandiflora'
- Pluimpapaver - *Macleaya cordata*
- Sierappel - *Malus hupehensis*
- Rode ribes - *Ribes sanguineum*
- Sering - *Syringa vulgaris*



Top 10 vlinderplanten: (BRON: De Vlinderstichting)

Een goede vlindertuin bloeit in verschillende seizoenen en biedt nectar van de lente tot de herfst. Een vlindertuin is ook goed voor bijen en andere insecten. De Vlinderstichting heeft een top 10 van vlinderplanten samengesteld (op volgorde van bloeitijd).

- Sneeuwbal - *Viburnum*
- Judaspenning - *Lunaria annua*
- Lavendel - *Lavandula angustifolia*
- Vlinderstruik - *Buddleja davidii*
- Ijzerhard - *Verbena*
- Koninginnenkruid - *Eupatorium*
- Hemelsleutel - *Sedum*
- Herfstaster - *Aster*
- Klimop - *Hedera helix*
- Winterheide - *Erica carnea*



Handige adressen van kwekers	Internet
Bloembollen (JUB Holland)	www.jubholland.nl
Zaden (Heem/Ciran)	www.heem.nl
Zaden (Cruydt-Hoeck)	www.cruydtthoeck.nl
Bomen en struiken (Boomkwekerij Ebben)	www.ebben.nl
Bomen en struiken (Boomkwekerij M. van den Oever)	www.mvandenoever.nl
Bomen en struiken (Boomkwekerij Rendering)	www.rendering.nl
Vaste planten en struiken (Boomkwekerij J. Mouws)	www.mouws.nl
Vaste planten Prairiebeplanting en 'Fleur Robuust' (Lageschaar)	www.lageschaar.nl
Vaste planten 'Greentocolour' (Griffioen)	www.greentocolour.nl
Sedummatten (Sempergreen)	www.sempergreen.nl



MEUBILAIR / ELEMENTEN

Wil je in je tuin lekker loungen, borrelen of barbecueën met vrienden? Of misschien wil je wel in de zon liggen op een ligbed of een boek lezen onder een boom? Dan zijn er diverse mogelijkheden qua meubilair. Heb je weinig ruimte in de tuin, maak dan een keus en ga voor meubilair dat past bij de belangrijkste activiteit in de tuin. Wil je perse een set voor op het terras? Denk bij de aanschaf dan na over het aantal personen dat gemiddeld aan tafel zit. Varieert dit nog wel eens? Dan zijn er ook tuintafels die je simpelweg kunt vergroten en verkleinen. Enkele simpele stapelstoelen kun je dan achter de hand houden voor bij een feestje. Denk bij de keuze van het meubilair ook na over het materiaal en de mate van onderhoud. Wil je de set het hele jaar door buiten laten staan (al dan niet afgeschermd) of haal je de set liever naar binnen?

Overige elementen

Naast tuinmeubilair kun je ook nog andere elementen toepassen in je tuin. Denk aan een tuinhuis, een overkapping, pergola of een prieel waarmee je het tuinseizoen kunt verlengen. Een groene plantenwand wanneer je niet veel plek hebt in je tuin maar wel groen wilt of een vijver voor wateropvang en leven in de tuin. Een extra buitenverblijf voor je huisdieren, een insectenhotel of een aparte opstelplaats voor de kiko's. Of een vaste plek voor een buitenkeuken of bbq? Ben je handig? Misschien kun je zelf wat ontwerpen en bouwen.

Zonnepanelen

Heb je nog plaats op de schuur of het garage dak? Denk dan ook eens aan het plaatsen van zonnepanelen of zonnecollectoren.





Diverse opties mogelijk, van tuinset tot loungeset. Kan jaarrond buiten blijven staan, incl. all weather kussens.

A €€€

Diverse opties van banken en picknicksets mogelijk in diverse materialen en vormen. Zoals een fietsbank frame van oude afgedankte fietsen met houten planken.

A €€€

Van Europees douglashout diverse overkappingen en carports in allerlei soorten en maten.

€€€

Zonnepanelen in tuin of op dak van een overkapping, tuinhuis of garage. Wek je eigen stroom op.

€€

Stenen voorzien van nestgelegenheden voor insecten. Toepasbaar in onder andere muren, stapelmuren etc.

€

Insectenhotel van cortenstaal en hout.

A €€

Vijverfolie gemaakt van EPDM-rubber. Zorgt voor duurzame waterdichte vijvers.

B €€

De gebakken stapelblokken zijn puur natuurlijke producten met een extreem lange levensduur. Verkrijgbaar in de kleur zwart.

€

De speelelementen zijn van hout gemaakt en zijn verkrijgbaar in de volgende varianten: paddenstoel, klimpaal, evenwichtsbalk, staptschijf en stappaal.

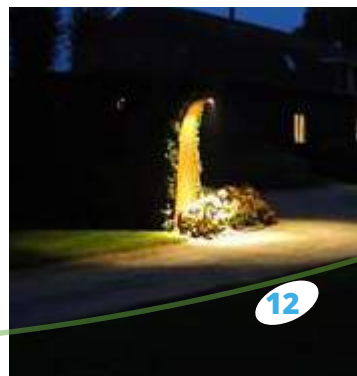
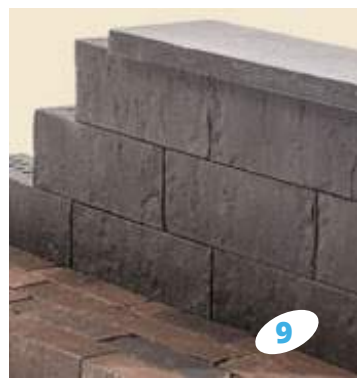
A+ €€

Bij een eco-zwembad zorgt een plantfilter of een ondergronds geplaatste mineraalfilter voor de zuivering om glashelder zwemwater te realiseren.

A €€

Lamp voor o.a. langs het oprit van cortenstaal met diverse opties als bijvoorbeeld een oplaadpunt voor elektrische auto.

A €€



13	Dit element is zeer compact en licht van gewicht waardoor het zeer arbeidsvriendelijk te plaatsen is op platte daken. Door zijn lage gewicht is het toe te passen op bijna ieder dak zonder constructieve aanpassingen.	A+	€
Cortenstalen producten (A+Concepts)			
14	Diverse cortenstalen producten als borderwanden, schuttingen, barbecues, vuurschalen en plantenbakken.	B	€€
Organische meststoffen en bodemverbeteraars (Innogreen, Bio-Trio, Biomygreen Plant Health Cure)			
15	Organische meststoffen zijn samengesteld uit plantaardige en dierlijke grondstoffen van natuurlijke oorsprong.	A+	€
Connected GreenMonitoringsapp (Connected Green)			
16	Systeem bestaat uit draadloze sensoren, gekoppeld aan de Cloud. In de Cloud worden de sensorgegevens gecombineerd met botanische gegevens en weerdata. De tuin, plantenbak, is zo op afstand te monitoren.		€€
Robotmaaier (Husqvarna)			
17	De elektrische robotmaaier maait uw gras overdag en 's nachts, bij regen of zonnenschijn, zodat u elke dag kunt genieten van een perfect gemaaid gazon.		€€€



13



14



61

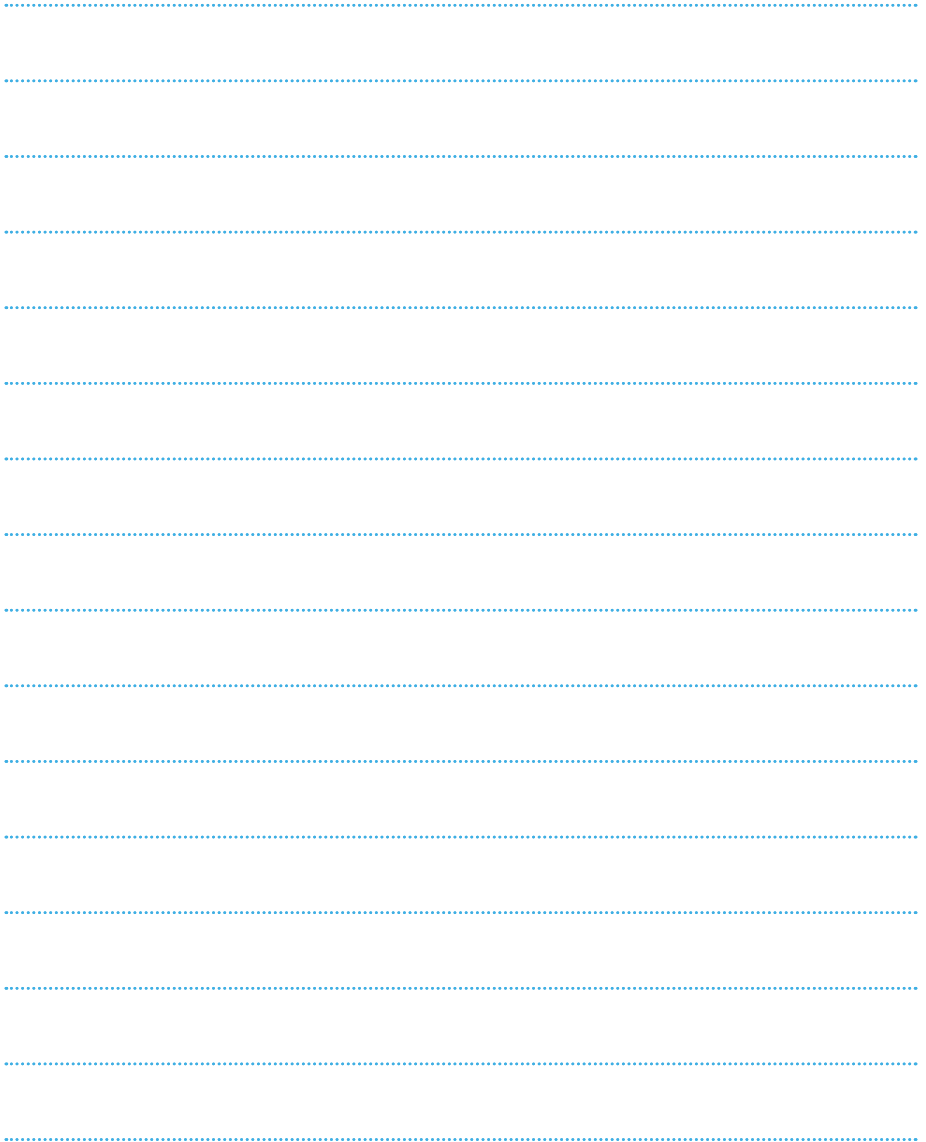
15



16



17



COLOFON

DIT IS EEN UITGAVE VAN



NL Greenlabel

Disclaimer

Alles uit deze uitgave mag met bronvermelding worden gebruikt, vermenigvuldigd en openbaar worden gemaakt voor zover dit teksten van NL Greenlabel betreft. NL Greenlabel is zich bewust van zijn taak een zo betrouwbaar mogelijke uitgave te verzorgen. NL Greenlabel kan echter geen enkele aansprakelijkheid aanvaarden van welke aard dan ook, gebaseerd op de informatie uit deze uitgave.

Tekst: NL Greenlabel

Ontwerp: De Lynx, NL Greenlabel

Fotografie: NL Greenlabel

Hoveniersbedrijf Rens de Rooij

Bart Hoes, ontwerpstudio voor tuin en landschap

Koninklijke Ginkel Groep

Steven Kamerling

OKTOBER 2020



**DIT INSPIRATIEBOEKJE WORDT U
AANGEBODEN DOOR:**



Jan Pauwelse
groendoeners