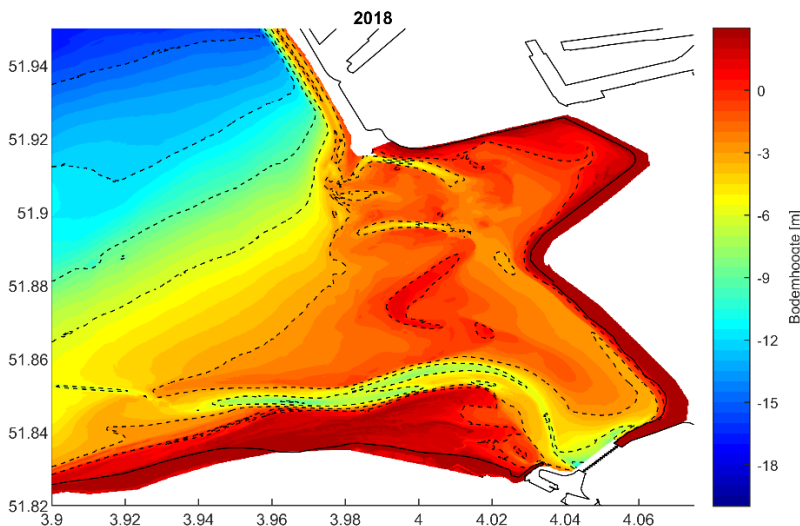


# Onderzoek verzanding kust Haringvlietmonding

## Inleiding

Het Haringvliet is onderdeel van het mondingsgebied van Rijn en Maas. Vanaf 1950 zijn er grote ingrepen geweest in dit gebied. Dit heeft veel invloed gehad op de manier waarop golven, getijden en rivierafvoeren de sedimentverplaatsingen stuurden. Hierdoor is ook de morfologie van het gebied ingrijpend veranderd. Nu al kun je heel ver de zee inlopen voordat je tot je middel in het water staat.

In dit onderzoek wordt bekeken hoe de morfologische situatie zich ontwikkelt richting 2060. De toekomstige morfologische veranderingen kunnen invloed hebben op de natuur en de waterveiligheid, maar ook op economische en toeristische waarden die gerelateerd zijn aan het karakter van de stranden, de leefbaarheid in het gebied en de scheepvaart en visserij.



### Projecttitel:

Onderzoek verzanding kust  
Haringvlietmonding

### Duur project:

11 maanden

### Projectperiode:

februari – december 2021

### Coalitiepartners:

Gemeente Goeree-Overflakkee,  
Gemeente Westvoorne,  
Rijkswaterstaat, Waterschap  
Hollandse Delta, Gemeente Brielle,  
Natuurmonumenten, Havenbedrijf  
Rotterdam, Gemeente Nissewaard,  
Gemeente Hellevoetsluis,  
Recreatieschap Voorne Putten, Zuid-  
Hollands Landschap en de Provincie  
Zuid-Holland.

### Consultant team:

Arcadis (hoofdaannemer), Deltares,  
Bureau Ruimte & Vrije Tijd

### Contact stakeholders:

Evert van der Meide  
[lj.vander.meide@pzh.nl](mailto:lj.vander.meide@pzh.nl)

## Doel van het onderzoek

Het doel van het onderzoek is driedelig. Allereerst willen we met het onderzoek inzicht krijgen in de morfologische ontwikkelingen (veranderingen van de zeebodem en langs de kust). Daarnaast willen we meer te weten komen over de effecten hiervan op waterveiligheid, ecologie, economie en leefbaarheid. Tot slot willen we mogelijke toekomstperspectieven voor het gebied beschrijven.

Het onderzoek is in februari 2021 gestart en wordt december 2021 afgerond.

### Waterveiligheid



### Leefbaarheid



### Economie



### Ecologie



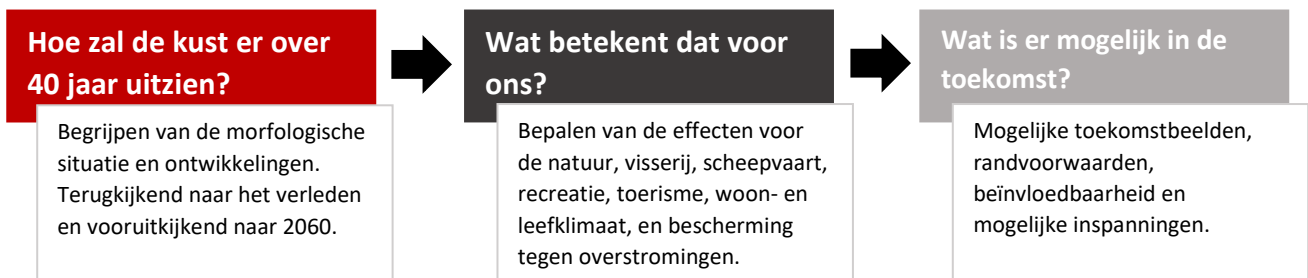
## Aanpak

Met dit onderzoek willen we de morfologische veranderingen toelichten aan diverse stakeholders. Hoe werkt het “systeem” (zand en slib) en hoe ontwikkelt zich dat onder invloed van o.a. klimaat, natuurlijke dynamiek en menselijk ingrijpen. Hierbij wordt teruggekeken in de tijd, vanaf de aanleg van de Brielse Gatdam in 1966 en vooruitgekeken tot aan 2060.

Met de morfologische voorspellingen als basis, kijken we vervolgens naar de toekomst en onderzoeken we wat de morfologische ontwikkelingen kunnen betekenen voor:

- de bescherming tegen overstroming;
- de recreatieve mogelijkheden;
- het woon- en leefklimaat;
- het economisch klimaat en
- de natuurwaarden.

Tot slot worden er mogelijke toekomstbeelden geschetst op basis van de effecten van de morfologische veranderingen. De mogelijkheden en onmogelijkheden binnen natuurwetgeving en waterveiligheid worden hierin meegenomen. De beïnvloedbaarheid van de positieve en negatieve effecten wordt bekeken en vervolgens worden mogelijke toekomstperspectieven beschreven. Dit gebeurt waarde vrij. In dit onderzoek wordt er nog geen toekomstbeeld of handlingsperspectief gekozen.



## Participatie

De betrokken stakeholders hebben veel kennis over het gebied en krijgen dus ook een belangrijke rol in het proces. Ze zijn al betrokken geweest bij het opstellen van de onderzoeksvragen. In maart 2021 zijn er door het projectteam aanvullende gesprekken gevoerd met een aantal stakeholders over hun ervaringen met het kustgebied en over mogelijke problemen die kunnen optreden als er morfologische veranderingen optreden. Dinsdag 6 juli en donderdag 9 december volgen brede stakeholdersbijeenkomsten.

## Partners en samenwerking

Dit onderzoek is geïnitieerd en gefinancierd door een coalitie die bestaat uit: de gemeente Goeree-Overflakkee, gemeente Westvoorne, Rijkswaterstaat, waterschap Hollandse Delta, gemeente Brielle, Natuurmonumenten, Havenbedrijf Rotterdam, gemeente Nissewaard, gemeente Hellevoetsluis, Recreatieschap Voorne Putten, Stichting het Zuid-Hollands Landschap en de provincie Zuid-Holland. Onderzoeksbureau Arcadis leidt het onderzoek en werkt samen met het kernteam dat bestaat uit de gemeente Goeree-Overflakkee, gemeente Westvoorne, Rijkswaterstaat, waterschap Hollandse Delta en provincie Zuid-Holland.

