

VISIE ZUIDFRONT & LAND VAN PALING

HELLEVOETSLUIS



VASTGESTELD 14 DECEMBER 2022

 **KUIPER
COMPAGNONS**


gemeente
HELLEVOETSLUIS

HAERLEM



INHOUDSOPGAVE

Voorwoord

5

De visie in een oogopslag

6

1. Aanleiding en proces

10

1.1 Zuidfront en Land van Paling; een unieke locatie met veel potentie

10

1.2 Waarom een visie voor het Zuidfront en Land van Paling?

14

1.3 Het proces: participatie heel belangrijk

16

2. Het goud van Hellevoetsluis

24

2.1 Zuidfront en Land van Paling; een waardevolle plek waar heel veel samen komt

24

2.2 Wat is het krachtenspel?

36

3. De visie

40

3.1 Vier ontwikkelscenario's

40

Denkrichting 1; Openluchtmuseum – de historie als attractie

42

Denkrichting 2; Maritiem waterfront – attractief waterfront als publiekstrekker

44

Denkrichting 3; Schootsveld als plek voor de stad – ruimte laten

46

Denkrichting 4; Eigentijds stadspark – groene oase als uitloop van de stad

48

Voorkeursrichting en conclusies

52

3.2 De visie

56

3.3 Het streefbeeld

58

Zuidfront

58

Land van Paling

63

4. De spelregels

72

5. Realisatie visie Zuidfront

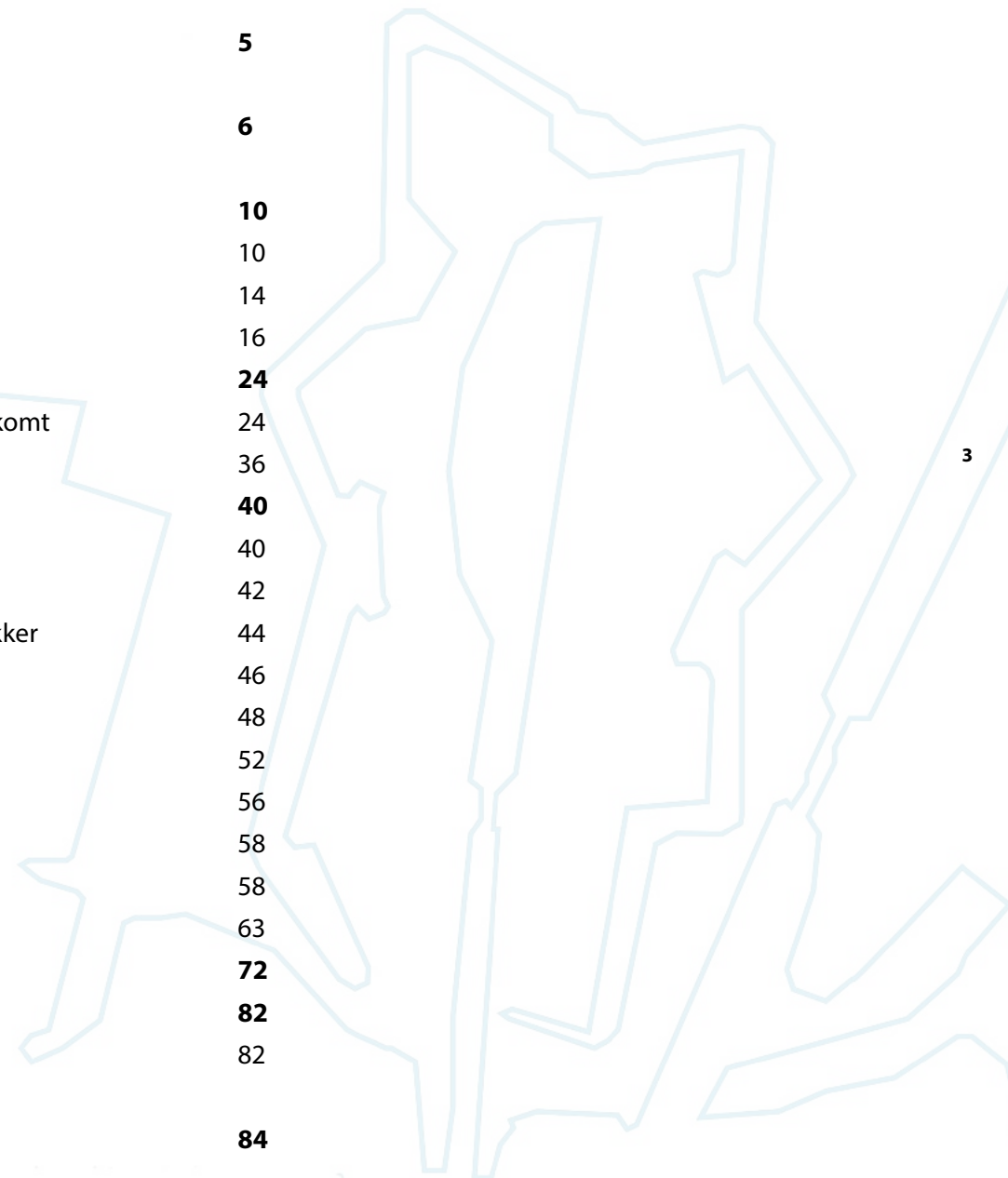
82

5.1 Het vervolg; doorwerking van de visie

82

Bijlage Cultuurhistorisch onderzoek

84





VOORWOORD

Als je op het Zuidfront staat en je kijkt om je heen, dan besef je direct hoe prachtig Hellevoetsluis gelegen is en hoe goed je dat hier ervaart. Maar ook: hoeveel mooier het hier nog kan worden, en hoeveel meer betekenis deze plek kan krijgen. Dat toekomstbeeld zie je terug in deze visie: in plaats van geparkeerde auto's naar een groen en aantrekkelijk Zuidfront, met gras, bloemen, struiken, sups en bootjes. Fietsers, spelende kinderen, mensen die tijdens een vestingwandeling even plaatsnemen op een sfeervol terras, genietend van het uitzicht over het Haringvliet.

Voor het Land van Paling geldt hetzelfde. Nu is het er meestal leeg, of je ziet wat auto's staan. De visie laat zien dat er kansen zijn om deze plek veel groener in te richten, zelfs de parkeergelegenheid. Met veel ruimte voor evenementen, zoals de Vestingdagen of een goed concert. En met de openheid die uniek is voor dit gebied, waar je zowel in verbinding staat met het water als met de historische vesting.

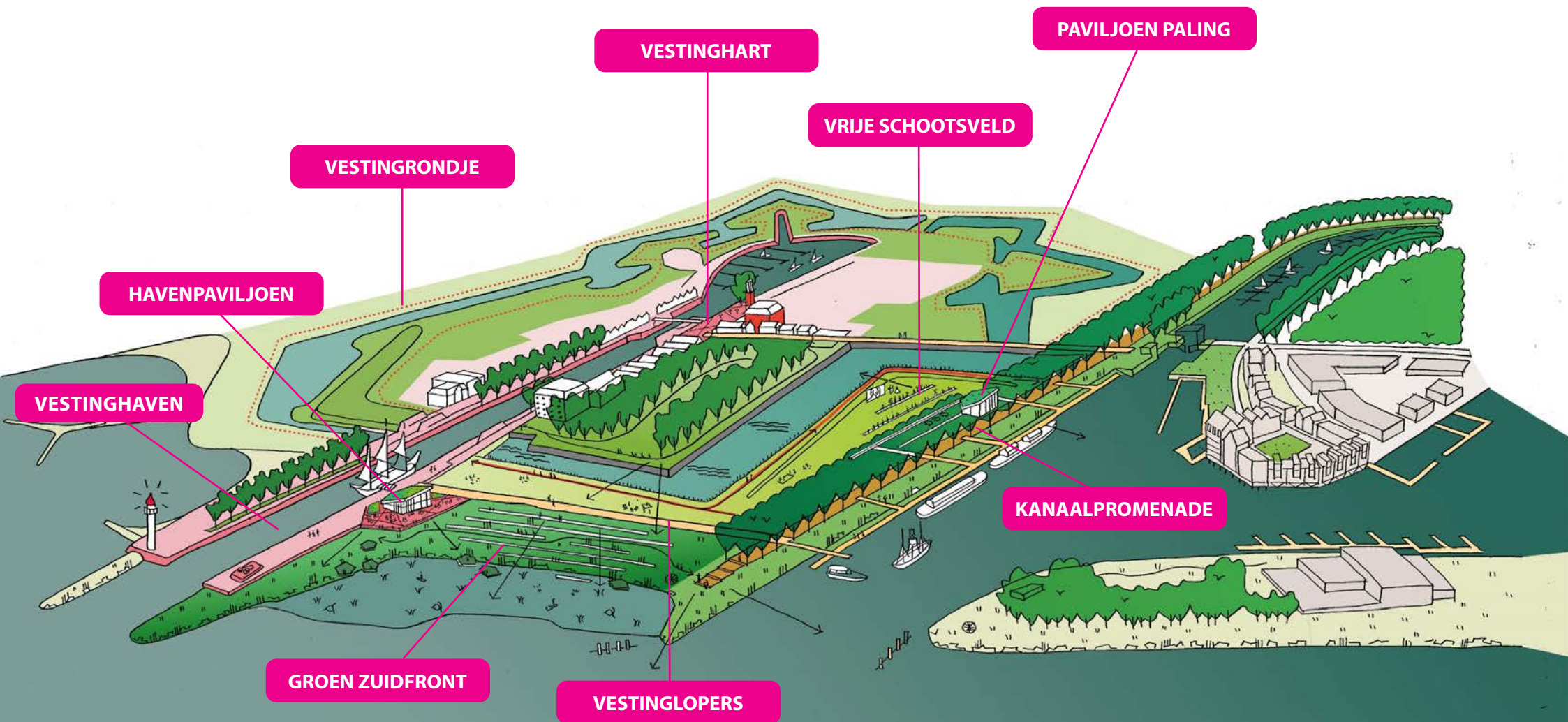
Het mooie aan deze visie vind ik dat deze met inbreng van veel mensen tot stand is gekomen. Een klankbordgroep met een afvaardiging van bewoners, ondernemers, culturele en historische instellingen, de toeristische- en horecabranche, verenigingen. Ieder van hen heeft meegedacht, dromen en wensen gedeeld, aandachtspunten en no-go's ingebracht. Natuurlijk zijn er bij zoveel verschillende partijen accentverschillen. Maar allemaal zien we het Zuidfront en Land van Paling als een unieke plek, die haar openheid moet behouden en die veel meer uitstraling en beleving kan krijgen. 'Misschien

wel het mooiste plekje van Hellevoetsluis', heb ik meer dan eens horen zeggen, en dat kan ik alleen maar beamen. Ik verwacht dat deze visie een inspiratiebron is voor iedereen die op deze prachtige plek iets moois wil maken of organiseren.

We zijn er niet met alleen een visie en mooie beelden. De vervolgstap is om tot een uitvoeringsplan te komen. Dan komen belangrijke uitdagingen terug, die nog verder uitgewerkt en opgelost moeten worden. Zoals de kwaliteit van het gebied, en het parkeren. Ook dit gaan we doen samen met de mensen die in de omgeving van het Zuidfront / Land van Paling wonen en werken. Zodat het niet alleen bij mooie woorden en beelden blijft, maar we straks ook echt kunnen zien en beleven hoe dit gebied een kwaliteitsslag krijgt.

Namens het college van B&W,
Wethouder Peter Schop

DE VISIE IN EEN OOGOPSLAG



De voorliggende visie voor het Zuidfront en Land van Paling is bedoeld om te inspireren en aan initiatiefnemers, inwoners en gemeente te laten zien wat het Zuidfront en Land van Paling in potentie kunnen zijn. De visie bestaat uit de volgende elementen:

1. Een groen Zuidfront als vestingpark aan het Haringvliet met kansen voor onder andere getijdennatuur, recreëren en ontmoeten. Het groene Zuidfront heeft treden naar het water en biedt prachtig uitzicht op het Haringvliet.
2. Een havenpaviljoen op de kop van het Zuidfront (huidige locatie Aquarius), met kansen voor kwalitatief hoogwaardige horeca en enkele aanvullende voorzieningen, zoals bijvoorbeeld een toeristisch informatiepunt. Het havenpaviljoen heeft een groot terras aan het water en vormt een publiekstrekker en blikvanger tussen de vesting en het Haringvliet. Hier kun je een hapje eten met uitzicht over het Haringvliet, stap je op de watertaxi of vertrek je op expeditie naar de Haringvliet en het nieuwe nationale park NLDelta
3. De kanaalpromenade, een groene wandel en verblijfspromenade langs het kanaal met zicht op het Haringvliet en levendige havenactiviteiten. De kanaalpromenade vormt een onderdeel van de recreatieve route tussen het winkelcentrum De Struytse Hoeck, De vesting en het Haringvliet.
4. Paviljoen Paling, een nieuwe blikvanger ter hoogte van de entree van het plangebied langs de kanaalpromenade. De naam van het paviljoen en de locatie refereren naar het voormalige 'Café Paling' op deze plek. Een nieuw paviljoen biedt kansen voor functies die ten dienste staan van de kanaalpromenade en koopvaardijhaven. Bijvoorbeeld een openbaar toiletgebouw, kleinschalige kantoorruimte en facilitaire voorzieningen

zoals een trafo. Ook biedt het kansen voor verbetering van de kwaliteit en uitstraling van de plek. Paviljoen Paling vormt een schakel vormen tussen het schootsveld en de kanaalpromenade.

5. Het vrije schootsveld op het Zuidfront en Land van Paling blijft in de nieuwe situatie behouden en kan multifunctioneel worden ingezet voor diverse activiteiten, zoals evenementen en parkeren (zie punt 6). Je hebt hier vrij zicht op de groene zijde van de vestinggracht en voor vissers blijft dit een geweldige plek om te vissen.
6. Parkeren vindt plaats op Land van Paling en wordt zorgvuldig ingepast. We streven naar een open veld, waar de auto 'te gast' lijkt op een evenementenveld. Het parkeerveld ziet eruit als een groene grasvloer met halfverharding/grasparkeren.
7. Het Zuidfront wordt grotendeels vrij gemaakt van parkeren. Minder-valideparkeerplaatsen en laad- en losplekken blijven essentieel. Ook zal het Zuidfront zoveel mogelijk autoluw gemaakt worden.
8. Ten behoeve van de bereikbaarheid van de Oostkade zal er een nieuwe weg / 'vestingloper' als aantrekkelijke route tussen de vesting en de Kanaalpromenade worden aangelegd. De vestingloper is zowel voor langzaam verkeer als autoverkeer, waarbij de auto 'te gast' is.
9. Streven is tot slot om de gedekte weg als historisch pad langs de vestinggracht weer terug te brengen als aantrekkelijke verbinding tussen Oostkade en Land van Paling en onderdeel te laten uitmaken van het vestingrondje.

Om te laten zien hoe het gebied eruit kan komen te zien zijn enkele streefbeelden gemaakt in de vorm van beeldcollages, zie hoofdstuk 3.3 vanaf pagina 58.

1. AANLEIDING EN PROCES





1. AANLEIDING EN PROCES

1.1 Zuidfront en Land van Paling; een unieke locatie met veel potentie

Het Zuidfront met Land van Paling is een heel bijzondere, unieke plek binnen Hellevoetsluis en de vesting, gelegen tussen het prachtige open landschap van het Haringvliet en de karakteristieke cultuurhistorische vesting. Het Zuidfront vormt de entree van de vesting vanaf het Haringvliet, met de vuurtoren en het Marinehospitaal als blikvangers. Een plek waar je de rijke maritieme cultuurhistorie proeft en beleeft.

Het Zuidfront heeft de aantrekkingskracht van het water en spectaculaire vergezichten. Het weidse uitzicht, de intieme sfeer van de historische vesting en de groene krans van schootsvelden daaromheen zijn uniek en verleiden mensen om naar de vesting te komen. Het is een waardevolle en openbare plek met een prachtige ligging nabij de havens, de vesting, het kanaal en het Haringvliet.

Ook de openheid is kenmerkend. Je kunt in één oogopslag meerdere iconen van de vesting zien. Dankzij deze openheid kunnen hier vele evenementen en activiteiten plaatsvinden, zoals de vestingdagen, vestingloop, World Predator Classic, foodtruckfestivals, enzovoorts. Een plek waar je je thuis voelt.



"Het Zuidfront vormt de entree van de vesting vanaf het Haringvliet, met de vuurtoren en het Marinehospitaal als blikvangers."



"Om richting te geven aan wat er mogelijk is, moet er een duidelijke visie op het gebied komen, waarin de cultuurhistorische aspecten een belangrijke rol spelen."

De openheid is tegelijkertijd ook de kwetsbaarheid van het gebied en interessant voor andere functies en voor economische ontwikkeling van de vesting. Er wordt in Hellevoetsluis al lang over het Zuidfront, Land van Paling en de vesting nagedacht. Er zijn de afgelopen jaren diverse ideeën ingebracht voor het Zuidfront en Land van Paling. Bijvoorbeeld een horecaonderneming in combinatie met een grootschalig hotel op de plek van Aquarius en een horecagelegenheid met terras op de kop van het Zuidfront. Om te bepalen welke ontwikkelingen op deze plek mogelijk en gewenst zijn, is besloten om eerst, samen met de omgeving en andere partijen, een visie voor het gebied te ontwikkelen. En op basis van die visie vervolgens eventuele initiatieven te toetsen en mogelijk te maken.

De opgave is een evenwicht te zoeken tussen de open, cultuurhistorisch waardevolle en openbare plek en de ontwikkelingsmogelijkheden. De gemeente beschikt nog niet over een kader om deze initiatieven integraal te kunnen afwegen. Ook is parkeren op deze plek een belangrijk aandachtspunt. Een opgave die overigens nader wordt onderzocht.

Doel is om het gebied een positieve impuls te geven vanuit de waarden van de vesting als visitekaartje voor Hellevoetsluis.



1.2 Waarom een visie voor het Zuidfront en Land van Paling?

Aanjager, inspiratie en leidraad

Iedere effectieve stap voorwaarts begint met een duidelijk beeld van waar we naar toe willen. Zeker voor het Zuidfront en Land van Paling, waar zoveel ideeën, belangen, opgaven en wensen bij elkaar komen.

De visie Zuidfront en Land van Paling schetst daarom:

- Wat we bijzonder en waardevol vinden; de kernkwaliteiten en kernwaarden.
- Waar we naartoe willen: de stip op de horizon voor dit deel van Hellevoetsluis en de vesting.
- Hoe we daar willen komen: spelregels voor de toekomst bij de ontwikkeling van het Zuidfront en Land van Paling.

In de visie wordt gestreefd naar samenhang en verbetering van kwaliteit. Het maakt aan alle betrokkenen duidelijk waar we naar toe willen. De visie geeft houvast en zorgt ervoor dat we steeds de goede dingen doen voor het Zuidfront en Land van Paling. De visie is voorzien van een afwegingskader met spelregels en kaders voor bestaande en nieuwe

ontwikkelingen en initiatieven. Tegelijkertijd vormt de visie een inspiratiedocument dat kansen laat zien. De visie is dus ook een uitnodiging en aanjager voor vernieuwing en verbeteringen en kan bestaande en nieuwe initiatiefnemers verleiden om tot actie over te gaan.

°

"Duurzame kwaliteit moet voorop staan, daar is iedereen het over eens."

Het is belangrijk om in vervolg op deze visie ook een doorkijk te geven naar het 'hoe', door een actieplan op te stellen. Welke prioriteitsprojecten moeten allereerst worden uitgevoerd? Wat zou de rolverdeling moeten zijn binnen deze projecten? En hoe kunnen we hier financieel invulling aan geven? De verdere ontwikkeling van het Zuidfront en Land van Paling vraagt om een gedragen streefbeeld. De visie kan niet in één keer worden uitgevoerd, maar stapje voor stapje, waarbij mensen met verschillende belangen worden betrokken. Duurzame kwaliteit moet voorop staan, daar is iedereen het over eens.



1.3 Het proces: participatie heel belangrijk

Wij hechten bij het opstellen van een visie voor zo'n bijzondere plek veel waarde aan de samenwerking met verschillende partijen, zoals ondernemers, bewoners, bezoekers en andere gebruikers. Want samen komen we tot een beter én een gedragen toekomstbeeld voor het Zuidfront en Land van Paling.

16

We hebben een breed samengestelde klankbordgroep gevraagd om mee te denken en input te geven. Daardoor is vanuit veel verschillende invalshoeken naar het gebied gekeken, om vervolgens gericht met elkaar de juiste keuzes te kunnen maken. De resultaten van het gezamenlijke visieproces, met inspirerende verbeelding van de kansen die we zien, is samengebracht in voorliggend verhaal. Behalve de klankbordgroepleden konden ook andere belangstellenden hun mening geven tijdens een informatieavond.

Op hoofdlijnen is het volgende proces doorlopen om te komen tot deze visie:



Processchema bestaande uit drie stappen



"We hebben een breed samengestelde klankbordgroep gevraagd om mee te denken en input te geven."

De volgende partijen maakten onderdeel uit van de klankbordgroep:

- Afvaardiging bewoners Vesting (vanuit VVE's en overig), omgeving Veerhaven en Land van Paling
- Vereniging tot behoud van de Vesting
- Hengelsportvereniging Het Voorne Kanaal
- Horeca-ondernemers Vesting
- Koninklijke Nederlandse Natuurhistorische Vereniging afd. Hollandse Delta (KNNV)
- Top Voorne
- Businessclub Nieuw Voorne
- Marketingorganisatie Op Voorne Putten
- Stichting Promotie Hellevoetsluis
- Havens (Koopvaardijhaven)
- Stichting Verdedigingswerken
- Stichting Push
- Stichting Museumkwartier

Ook het college van B&W en de gemeenteraad hebben actief meegedacht in de planvorming en het proces. Tenslotte hebben externe partijen in een expertbijeenkomst gezorgd voor de noodzakelijke inbedding van de visie in regionaal perspectief. Dit waren:

- Het Waterschap
- provincie Zuid-Holland
- gemeente Brielle
- gemeente Westvoorne
- Rijksdienst Cultureel Erfgoed
- Stichting Dorp, Stad & Land
- Commissie ruimtelijke kwaliteit
- Erfgoedcommissie
- Rijkswaterstaat
- Het Recreatieschap

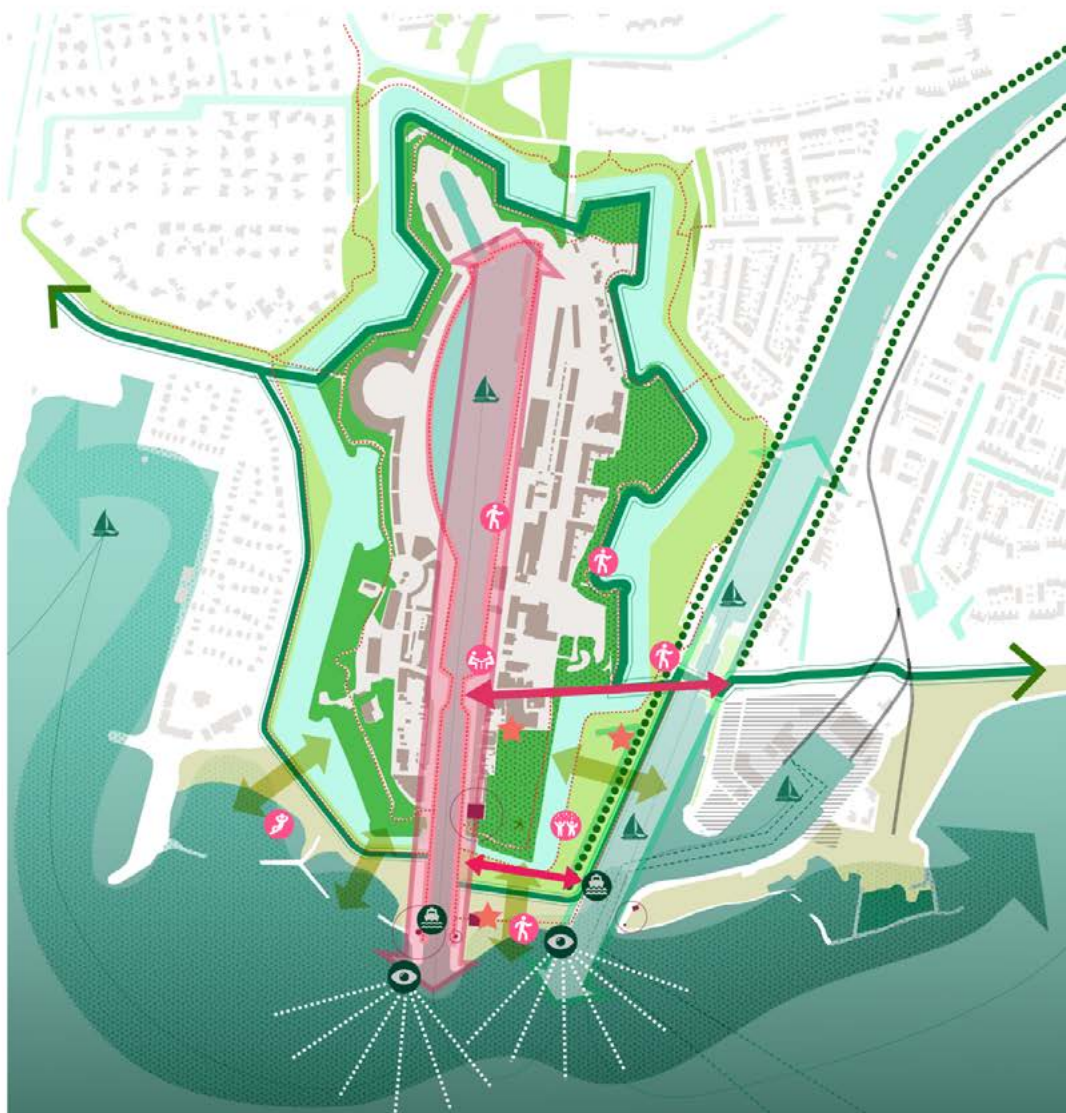


OOGST EERSTE KLANKBORDGROEP

Tijdens de eerste klankbordgroepbijeenkomst zijn vele lokale belangen en ideeën ingebracht. Men noemde de plek een AAA-locatie met enorm veel potentie. De klankbordgroep sprak zich uit over het parkeren op het Zuidfront. Enerzijds: 'Zonde op deze mooie en bijzondere plek'. Anderzijds: 'Aandacht voor parkeerbehoefte van bewoners'. Men vond dat de plek vooral meer levendigheid en kwaliteit verdient. Er werden vele mooie ideeën geopperd en belangrijke aandachtspunten genoemd. Een overzicht van de belangrijkste kwaliteiten, wensen, kansen en discussiepunten is op deze pagina's weergegeven.

WAT HEBBEN WE OPGEHAALD GENOEMDE FUNCTIES EN IDEEËN





KERNKWALITEITEN:

- Cultuurhistorie (verhalen vesting, kanaal, Deltawerken, haven, café Paling).
- Openheid.
- Openbaarheid.
- Evenementen.
- Natuur en groen.
- Waterbeleving.

OOK BEHOUDEN:

- Parkeermogelijkheid voor bewoners Oostkade en horeca.

Breed gedeelde KANSEN:

- Kernkwaliteiten verder ontwikkelen (verhalen beter zichtbaar, veel ruimte voor evenementen, waterbeleving vergroten, natuurontwikkeling).
- Ruimte voor gezelligheid (paviljoen Aquarius iets uitbreiden, toevoegen paviljoen café Paling, drijvende voorzieningen Koopvaardijhaven).
- Enige ruimte voor parkeren op het Land van Paling.

DISCUSSIEPUNTEN

- Hoeveelheid parkeren en loopafstanden.
- Hoeveelheid en maat/schaal bebouwing.

2. HET GOUD VAN HELLEVOETSLUIS





2. HET GOUD VAN HELLEVOETSLUIS

2.1 Zuidfront en Land van Paling; een waardevolle plek waar heel veel samen komt

Het Zuidfront is een zeer waardevolle plek voor de inwoners en bezoekers van Hellevoetsluis. Er komt hier ontzettend veel samen. De sterke identiteit van de plek is goed te beschrijven aan de hand van de vier kernwaarden:

1. Rijke (maritieme) cultuurhistorie.
2. Natuurwaarden en het Haringvliet.
3. De band met het water.
4. Open vrije schootvelden met ruimte voor evenementen en activiteiten.

Deze vier kernwaarden vormen als het ware samen het 'Goud van Hellevoetsluis'. Ze typeren de plek en geven haar karakter.

1. Rijke (maritieme)cultuurhistorie

De vesting, het Zuidfront en het Land van Paling ademen historie. Hellevoetsluis neemt binnen de Nederlandse vestingsteden als primair versterkte haven een bijzondere plaats in. Het is uniek omdat de vestingwerken geen stad maar een haven moesten beschermen (zie bijlage cultuur historisch onderzoek p. 98).

"De unieke kwaliteiten en verhalen van vesting, marinehaven, Haringvliet en Voorns Kanaal komen allemaal samen op deze bijzondere plek."

Het Zuidfront en Land van Paling zijn één van de weinige nog overgebleven open schootvelden. De open, deels groene ruimte vlakbij de vesting is prachtig gelegen aan het water. De visie biedt kansen het gezicht op Hellevoetsluis en het waterfront als entree vanaf het Haringvliet te versterken.

De unieke kwaliteiten en verhalen van vesting, marinehaven, Haringvliet en Voorns Kanaal komen allemaal samen op deze bijzondere plek. De verhalen liggen voor het oprapen en het zijn deze verhalen en de charme van de unieke vestingstad die de beleving en aantrekkingskracht van Hellevoetsluis mede bepalen. En sommige verhalen kunnen we juist nog veel beter voor het voetlicht brengen. De historische kaart laat bijvoorbeeld zien dat er op het Zuidfront verschillende gebouwen hebben gestaan.



Waardevolle plek, In één oogopslag: vesting, kerk, Marinhospitaal, vuurtoren, sluis, vestingbrug

Rond 1920 stond er een loodskantoor. Later kwam het gebouw 'de Sextant' op de plek waar nu restaurant Aquarius staat. Hier werden kaartjes verkocht voor het pontje om de Haringvlietdam te bezoeken, en het werd deels ingericht als restaurant met terras.

"Door deze en andere verhalen op een leuke, eigentijdse en eigenzinnige manier te vertellen kan Hellevoetsluis haar identiteit nog veel beter uitdragen."

Een ander verhaal is dat van Land van Paling. Hier was vroeger een café gelegen: 'Café Paling'. Land van Paling heeft hier zijn naam aan te danken. De voormalige bedekte of gedekte weg die ooit over Land van Paling liep is niet meer goed zichtbaar. Dit is een doorlopende weg rondom een vesting, gedekt door een wal. Meestal loopt de gedekte weg rond de buitengracht van een vesting en is bestemd voor het verkeer van troepen en materieel uit het zicht van de vijand.

Door deze en andere verhalen op een leuke, eigentijdse en eigenzinnige manier te vertellen kan Hellevoetsluis haar identiteit nog veel beter uitdragen. Hier liggen kansen om meer toeristen te trekken, maar ook tot het binden van de eigen bewoners (trots).

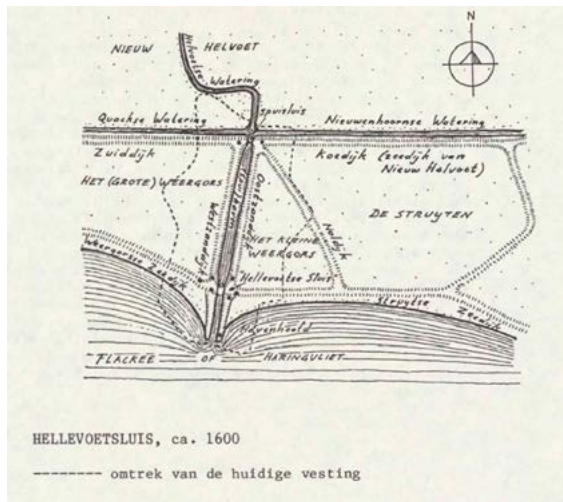
Om de (maritieme) cultuurhistorie goed en volledig te kunnen beschrijven is door M. A. Kooiman Cultuurhistorische projecten, een cultuurhistorisch onderzoek uitgevoerd, dat is bijgevoegd als bijlage I (pagina 82).

Een belangrijke conclusie voor deze visie vanuit het historische onderzoek is de volgende;

Om de beleefbaarheid en inzichtelijkheid van de vesting intact te houden is het vanuit cultuurhistorisch oogpunt belangrijk zorgvuldig om te gaan met de openheid van het schootsveld. Koesteren van de cultuurhistorie, herstellen waar mogelijk en gebruiken om de stad op de kaart te zetten.



OPBOUW VAN DE VESTING



HELLEVOETSLUIS, ca. 1600
 ----- omtrek van de huidige vesting



HELLEVOETSLUIS ALS VESTING

De vesting Hellevoetsluis is (deels) gaaf bewaard gebleven en daarom in 1984 aangewezen als beschermd stadsgezicht. De gaafheid geldt in veel mindere mate voor de open schootsvelden. Deze zijn grotendeels verdwenen door stadsuitbreiding na circa 1960. Alleen op het Zuidfront en het Land van Paling en de Glacisweg zijn de schootsvelden bewaard gebleven. Daar is de werking van de defensieve functie goed zichtbaar, zowel van de vesting naar het water als andersom. Alles wat daarbij hoort is aanwezig. Van binnen naar buiten gaat het om:

- vestingwal, hoger gelegen, opstelling geschut;
- vestinggracht, omringende waterbarrière;
- schootsveld, open en vlak gebied, incidentele bebouwing, daarachter open water.

HELLEVOETSLUIS ALS MARINEHAVEN

Hellevoetsluis was de marinebasis van de Admiraliteit van de Maze. In de tijd dat Hellevoetsluis marinehaven was, werd hier de door Piet Hein buitgemaakte zilvervloot aan wal gebracht. Aan die tijd herinneren nog gebouwen als het Tromphuys, de affuitenloods, het Kruythuys en het Ruyterhuys, vernoemd naar Michiel de Ruyter. Daarnaast had Hellevoetsluis verschillende marine-instellingen en opleidingsinstituten en een vestingartillerie.



HISTORISCHE POORT NAAR ROTTERDAM

Doordat rond 1830 het Kanaal door Voorne werd gegraven ontstond er een levendige handel en doorvaart naar Rotterdam. Omdat de zeeschepen te groot werden voor het kanaal werd later de Nieuwe Waterweg aangelegd en verloor het kanaal zijn functie. Tegenwoordig wordt het nog amper bevaren maar wel gebruikt als haven. Ook maken sportvissers en waterrecreanten gebruik van het kanaal.



POORT NAAR DE DELTAWERKEN

Rederij Delta had in 1959 de 'Sextant' laten bouwen op het havenhoofd – Zuidfront - en verzorgde al sinds eind jaren vijftig rondvaarten naar het werkeiland van de Haringvlietdam. In de jaren zeventig was de Sextant niet alleen een café restaurant maar ook een dansgelegenheid. Later werd de Sextant afgebroken, en precies op dezelfde plek werd café restaurant Aquarius gebouwd.

2. Natuurwaarden en het Haringvliet

Het gebied is onderdeel van vele bijzondere landschappen. Als eerste is het onderdeel van het metropolitane (stedelijke) landschap van Rotterdam - Den Haag en een belangrijk uitloopgebied voor de regio. Het plangebied is verder onderdeel van de Nederlandse delta en is gelegen aan het Haringvliet. Dit water met een Natura-2000 status trekt vele diersoorten naar het gebied. Land van Paling wordt ook door veel overwinterende vogels (al is het soms maar kort) bezocht. Doordat de Haringvlietdam op een kier staat

is de getijdenwerking in het Haringvliet weer merkbaar met nieuwe kansen voor getijdennatuur. Door de duurzame ontwikkeling van zandplaten, slikken, gorzen en brakke riet- en grasgorzen zijn er nieuwe kansen voor deltanatuur. De aanwijzing van het Park NL Delta Haringvliet – Biesbosch in 2021 (met bijbehorend Droomfonds Haringvliet) zorgt ervoor dat het gebied in Hellevoetsluis als een belangrijke schakel kan fungeren tussen het getijdenpark en het Nederlandse kunstlandschap.

30



Park NLDELTA met focusgebied het Haringvliet (beeld: Studio Vermeulen)



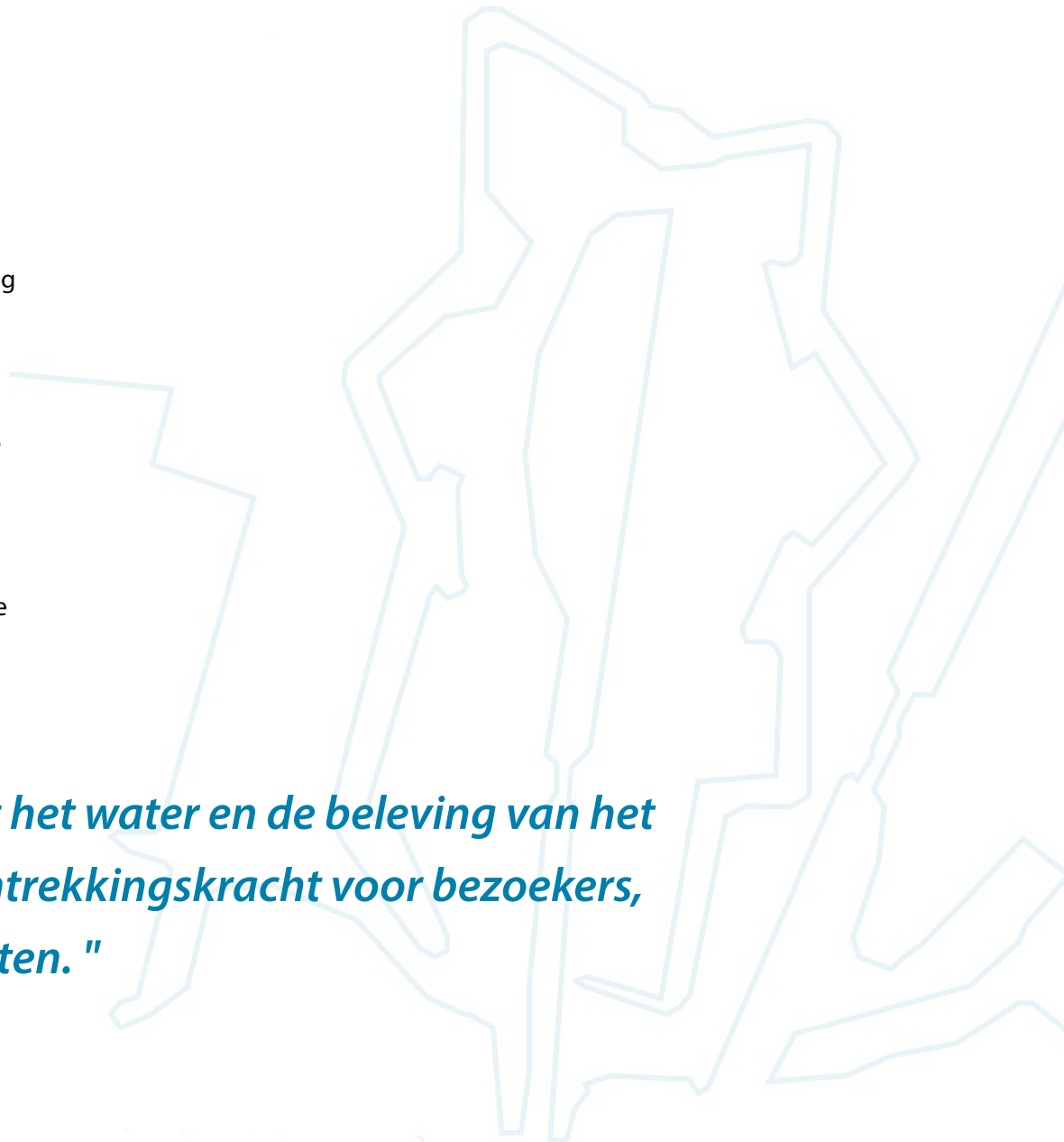
Het plangebied (Zuidfront en Land van Paling) heeft een buitendijkse ligging. De naastgelegen vestinggracht kent bijzondere natuurwaarden. Zelfs bevers weten hun weg te vinden naar de vestinggracht. Het water in de vestinggracht is overmatig brak en herbergt hierdoor bijzondere vissoorten. De gracht fungeert als een kraamkamer voor vissoorten, wat de vesting een belangrijk viswater maakt. Hellevoetsluis hengelsporthoofdstad van Nederland. Het versterken van de overall biodiversiteit in het gebied (ook door het natuurinclusief inrichten en ecologisch beheren van de oevers) is een ambitie.

"De gracht fungeert als een kraamkamer voor vissoorten, wat de vesting een belangrijk viswater maakt."

3. De band met het water

Hellevoetsluis is de vestingstad aan het Haringvliet. Er zijn verschillende havens in en rondom de vesting en vele watersportmogelijkheden. Het Zuidfront en Land van Paling zijn omgeven door water: het stoere en dynamische Haringvliet, het kanaal en de vestinghaven. Het Land van Paling ligt tussen de vestinggracht die wordt gebruikt als viswater en het Voornse kanaal met de kades en boten. Hier vinden ook afbouwactiviteiten plaats aan superjachten en kan worden gezeild met de historische Linquenda II. Hellevoetsluis heeft het water in het DNA en water is een onderscheidende kwaliteit. Zeker als daar activiteiten zijn en bootjes en schepen het uitzicht bepalen. Het versterken van de relatie met het water en de beleving van het water is een grote kans om de aantrekkingskracht voor bezoekers, recreanten en bewoners te vergroten. Er zijn maar weinig vestingsteden die dit te bieden hebben.

"Het versterken van de relatie met het water en de beleving van het water is een grote kans om de aantrekkingskracht voor bezoekers, recreanten en bewoners te vergroten."





4. Open vrije schootsvelden met ruimte voor evenementen en activiteiten

Het Zuidfront en Land van Paling zijn bijzondere open, deels groene en openbare plekken aan het Haringvliet. Met name de gaafheid van de open schootsvelden en de ligging aan het water geven het gebied haar unieke kwaliteiten. Het open zicht naar binnen en naar buiten toe, over het Haringvliet en iconen als de vesting, kerk, Marinehospitaal, vuurtoren, sluis en vestingbrug, kanaal en havens maken van deze plek een waardevol gebied met aantrekkingskracht en hoge belevingswaarde.

Deze openheid biedt ook ruimte aan de vele evenementen en activiteiten die in Hellevoetsluis worden georganiseerd. Enkele voorbeelden van evenementen zijn: de vestingdagen, vestingloop, World Predator Classic en het foodtruckfestival. Deze zorgen voor levendigheid op deze plek en trekken veel bezoekers.

"Met name de gaafheid van de open schootsvelden en de ligging aan het water geven het gebied haar unieke kwaliteiten."





2.2 Wat is het krachtenspel?

Van oudsher komen er tal van opgaven en waarden samen in het gebied. En dat is nog steeds zo. Vele belangen op het gebied van toerisme, economie, natuur, ontmoetingen en voorzieningen doen op hun manier een beroep op het gebied. Het is niet gek dat naast de hoge cultuurhistorische en landschappelijke potentie ook de economische en recreatieve potentie van deze plek voor Hellevoetsluis vaak voorbij komt. Het is misschien wel de mooiste plek om iets te ontwikkelen, met voorzieningen van de vesting en de Struytse Hoeck nabij. Tegelijkertijd is dit nog het enige schootsveld van de vesting dat nog 'gaaf' en open is. De overige voormalige schootsvelden rondom de vesting zijn ontwikkeld en/of volgebouwd. Het Zuidfront en Land van Paling zijn hierin kwetsbaar en door de ontwikkeldruk staan de unieke waarden die beschreven zijn in paragraaf 2.1 steeds meer onder druk. Het gebied is te klein en te waardevol om van alles een beetje te doen. Het is niet zomaar een plek: hier moet zorgvuldig mee worden omgaan.

Los van de ontwikkeldruk vormt het parkeren, in en rond de vesting, een aandachtspunt. Het Zuidfront is primair ingericht als parkeerterrein. De klankbordgroep heeft aangegeven dat de potentie van het Zuidfront niet optimaal wordt benut en dat hier kansen zijn voor vergroening en ontmoeting. Natuurlijk moet ook rekening worden gehouden met parkeermogelijkheden voor bewoners en moet de vesting goed toegankelijk en bereikbaar blijven.

"De grote opgave is dan ook de balans vinden tussen enerzijds het behouden van de kernwaarden en anderzijds de ontwikkelingsmogelijkheden die het gebied heeft."

Naast de ontwikkeldruk en de verharding (parkeren) is de kwaliteit van de openbare ruimte op het Zuidfront en Land van Paling verouderd. Het gebied verdient een flinke impuls waardoor het meer uitstraling, allure en verblijfskwaliteit kan krijgen. Dat is deze plek zeker waard.

De grote opgave is dan ook de balans vinden tussen enerzijds het behouden van de kernwaarden en anderzijds de ontwikkelingsmogelijkheden die het gebied heeft. Door deze balans genuanceerd te zoeken en goed te duiden kunnen we dit deel van de vesting zo doorontwikkelen dat ook de vesting er beter van kan worden. Het zal de kernwaarden versterken en de aantrekkingskracht van de vesting en Hellevoetsluis vergroten.

OPEN, CULTUURHISTORISCH WAARDEVOLLE EN OPENBARE PLEK VOOR DE STAD



ONTWIKKELINGSMOGELIJKHEDEN



3. DE VISIE

3.1 Vier ontwikkelscenario's

Vanuit de vier beschreven kernwaarden zijn vier ontwikkelscenario's uitgewerkt. De ontwikkelscenario's laten vier uitersten zien, met programma en functies die daarbij passen. Ze zijn in de gesprekken tijdens het participatietraject gebruikt om te prikkelen en te inspireren. In alle ontwikkelscenario's zijn de accenten net wat anders gelegd. Enkele ontwikkelscenario's laten Hellevoetsluis en de vesting zien als grootschalige attractie en trekken mensen van buitenaf naar Hellevoetsluis. Andere ontwikkelscenario's hebben juist als doel het gebied lokaler te ontwikkelen voor de directe omgeving. Zodat juist de inwoners en ondernemers van Hellevoetsluis hier in de toekomst van kunnen genieten. Verder zijn enkele scenario's meer gericht op het versterken van de cultuurhistorie, en hebben andere juist weer een wat meer een eigentijds en modern karakter. De bandbreedtes zijn op het kruis afgebeeld (zie pagina 39) waardoor zich vier verschillende denkrichtingen hebben gevormd.

"De ontwikkelscenario's laten vier uitersten zien. Ze zijn in de gesprekken tijdens het participatietraject gebruikt om te prikkelen en te inspireren."



OPENLUCHTMUSEUM

- Hoogwaardige inrichting van de openbare ruimte en vesting.
- Vestingronde: educatieve wandelroutes, gedekte weg.
- Ligplaats voor koopvaardij schepen/ historische schepen.
- Bezoekerscentrum/restaurant.
- Klein, bijzonder boetiekhotel/overnachting in schip. Kleinschalig en van hoge kwaliteit.
- Vestingevenementen.
- Geen/minimaal parkeren.
- Investering in historische publiekstrekker, extra opbrengsten in economische vitaliteit de vesting en stad.

ATTRACTIE

BRUISEND WATERFRONT



- Hoogwaardige inrichting kade en Zuidfront, met vlanders, plekken aan het water en kunst.
- Hotel, wellness en restaurant als nieuw icon aan het Zuidfront.
- Drijvende overnachtingsmogelijkheden en restaurant.
- Ligplaatsen voor jachten, rondvaartboten, etc.
- Maritieme evenementen.
- Drijvend podium, kunst op het water, buitenzwembad in de gracht, getijdenpark.
- Geen/minimaal parkeren.
- Investering in waterfront als publiekstrekker, extra opbrengsten in economische vitaliteit de vesting en stad.
- Mogelijk enige opbrengsten door nieuwe ontwikkelmogelijkheden hotel.

CULTUURHISTORIE

EIGENTIJD



SCHOOTVELD ALS PLEK VOOR DE STAD

- Terughoudend met nieuwe ingrepen, natuurlijke inrichting openbare ruimte, met ruimte voor multifunctioneel gebruik (evenementen, parkeren).
- Openheid en vrije ruimte op Zuidfront, parkeren op land van Paling.
- Vernieuwing Aquarius door nieuw paviljoen met verwijzing naar historische sextant.
- Ruimte voor paviljoen met verwijzing naar café Paling.
- Historische schepen aan de kade.
- Bescheiden investering in kwaliteit en bruikbaarheid van de plek, ondersteuning bestaande economische vitaliteit in de vesting.

DIRECTE OMGEVING

RUSTIG STADSPARK



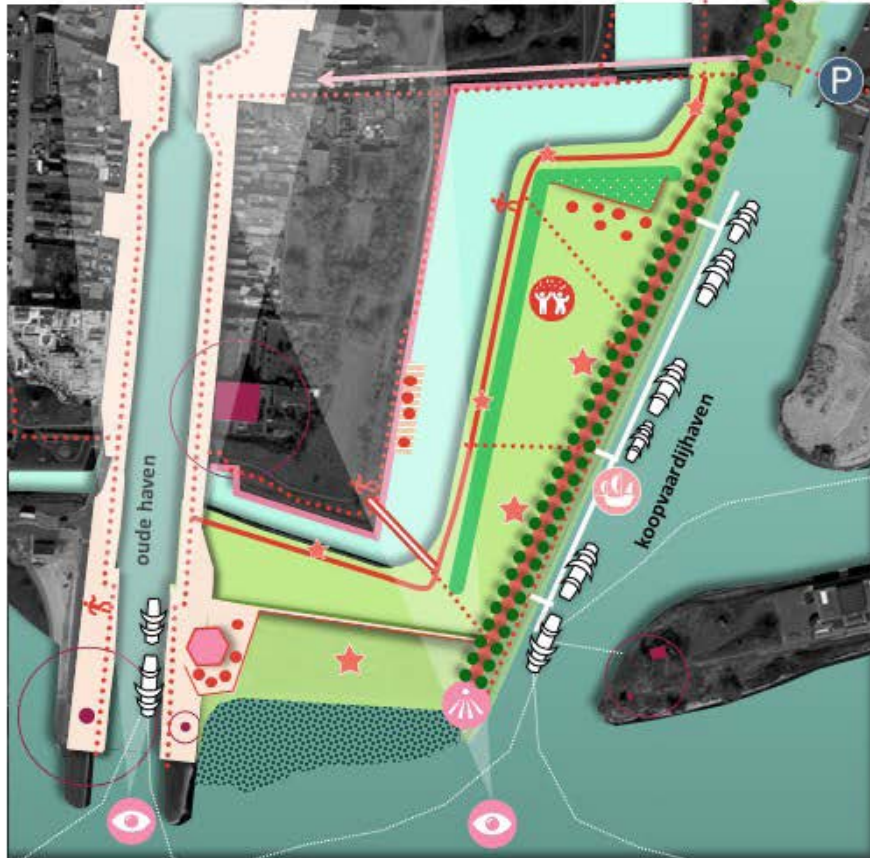
- Natuurlijke inrichting openbare ruimte, met groen en natuur en verblijfsplekken.
- Multifunctioneel gebruik voor (bescheiden) evenementen en parkeren voor plaatselijke functies, ingepast in groen op land van Paling.
- Behouden ligplaatsen schepen.
- Compact woongebouw op voormalige plek café Paling.
- Vernieuwing Aquarius door nieuw paviljoen, met boetiekhotel en restaurant.
- Enige investering in kwaliteit en verblijfskwaliteit van de plek, ondersteuning bestaande economische vitaliteit in de vesting.
- Mogelijk enige opbrengsten door nieuwe ontwikkelmogelijkheden wonen.

SCENARIO



OPENLUCHTMUSEUM

CULTUURHISTORIE ALS PUBLIEKSTREKKER

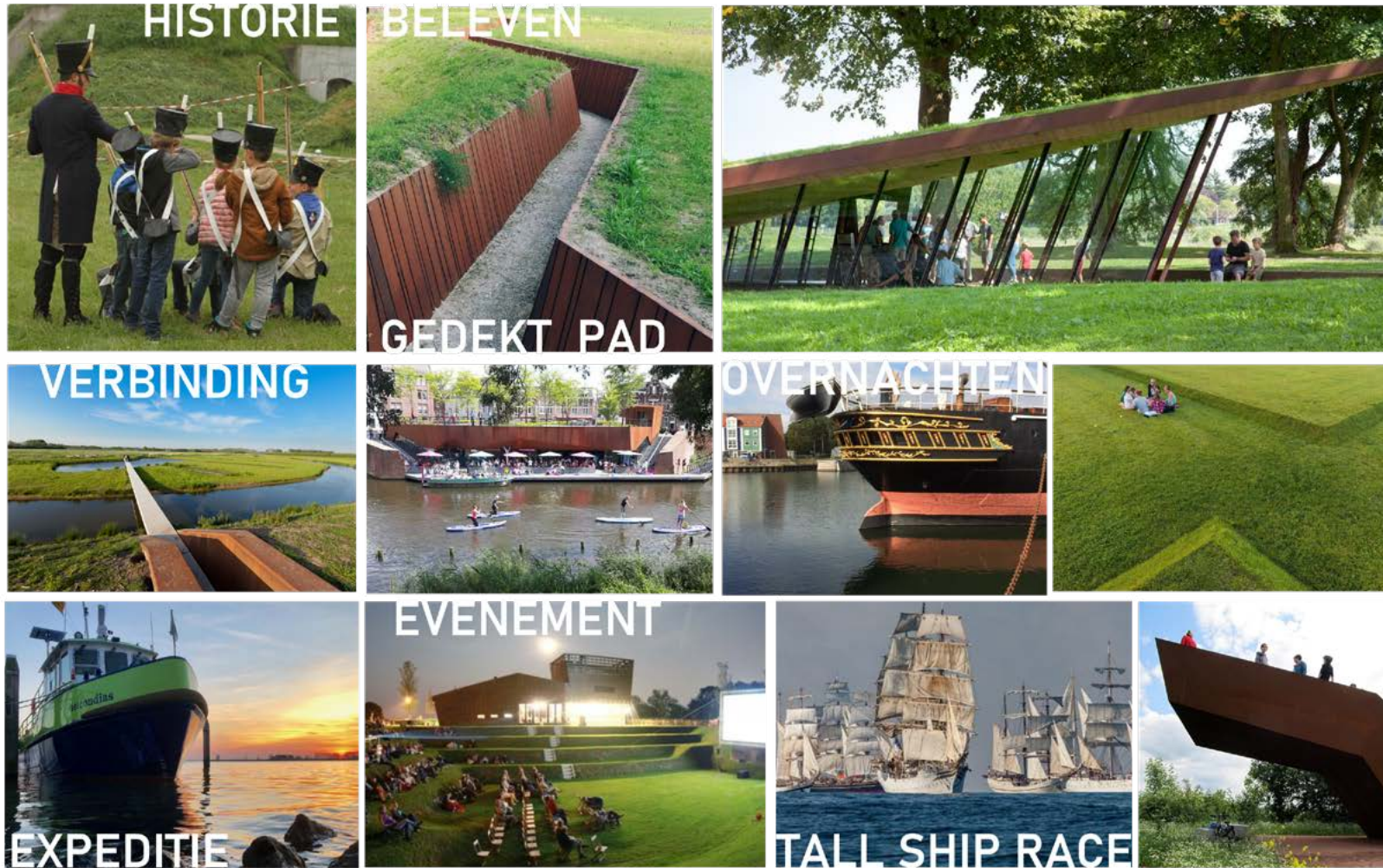


Denkrichting 1: Openluchtmuseum

De historie als attractie

De eerste denkrichting 'Openluchtmuseum' richt het Zuidfront in als attractie voor Hellevoetsluis, en legt tegelijkertijd de focus op het nog beter etaleren van de rijke cultuurhistorie. Dit gebeurt door grootschalige restauratie van de vesting en het waterfront. In deze denkrichting is er veel ruimte voor het beleven van de historie, evenementen en scheepvaart. Historische elementen zoals het vrije zicht op de strakke schootsvelden en een gedekte weg worden teruggebracht. Het programma volgt op de cultuurhistorische belevingswaarde van het gebied.

DE HISTORIE ALS ATTRACTIE



SCENARIO

EIGEN

↑
ATTRACTIE

TIJDS

maritiem
waterfront

MARITIEM WATERFRONT

ATTRACTIEF WATERFRONT ALS PUBLIEKSTREKKER



Denkrichting 2: Maritiem waterfront Attractief waterfront als publiekstrekker

In de tweede denkrichting 'Maritiem waterfront' is het gebied een attractief waterfront als publiekstrekker voor Hellevoetsluis en haar bezoekers. Het gebied heeft hier een eigentijdse inrichting, maar houdt natuurlijk wel rekening met de bijzondere cultuurhistorische waarden die al in het gebied aanwezig zijn. Nieuwe iconen zoals een hotel en restaurant verleiden meer mensen naar Hellevoetsluis te komen en er te verblijven. Een hoogwaardige inrichting en investering moeten de vesting en stad economisch versterken. Deze denkrichting kent het meeste programma en biedt de meeste ruimte voor nieuwe bebouwing. De focus ligt hier minder op de cultuurhistorische en openbare waarde van het gebied.

ATTRACTIEF WATERFRONT ALS PUBLIEKSTREKKER

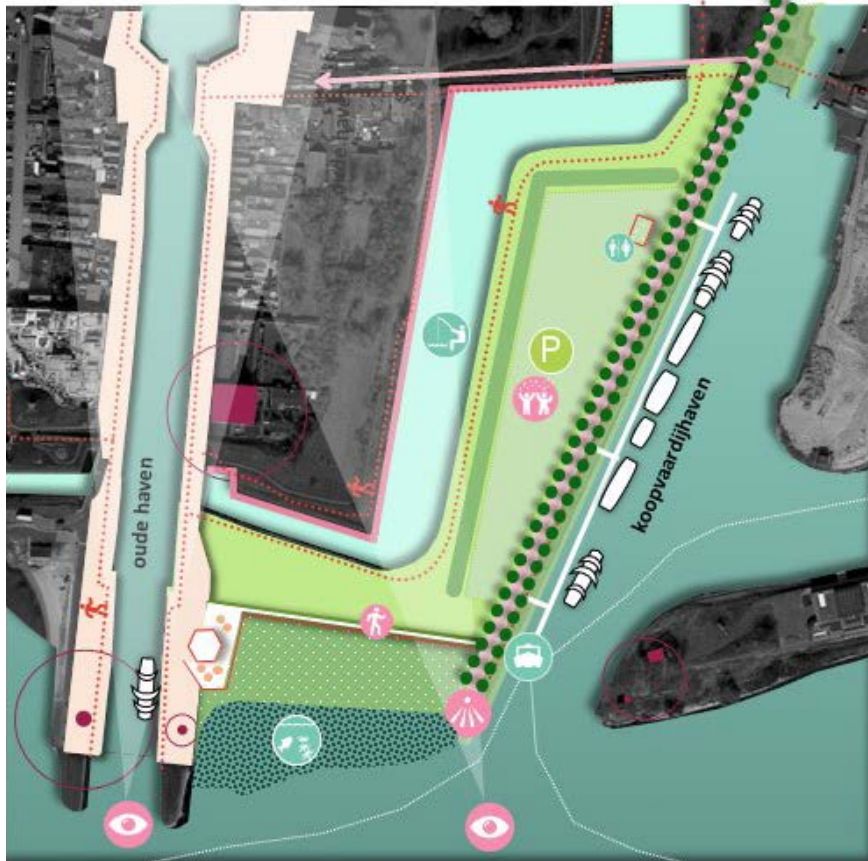


SCENARIO



OVERLOOPGEBIED IN HET SCHOOTSVELD

ONDERSTEUNEND AAN DE VESTING



Denkrichting 3: Schootsveld als plek voor de stad Ruimte laten

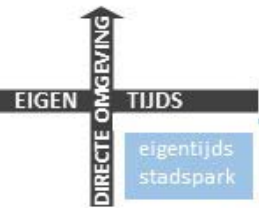
De derde denkrichting 'Schootsveld als plek voor de stad' is meer ondersteunend aan de vesting en gericht op de directe omgeving. Dit kenmerkt zich door een multifunctionele inrichting. Denk aan ruimte voor evenementen, parkeren, groen en even lekker uitwaaien. De cultuurhistorie in het gebied wordt beter beleefbaar gemaakt voor de inwoners van Hellevoetsluis en haar bezoekers. In deze denkrichting is het aantal grootschalige ingrepen en investeringen beperkt maar wordt het gebied wel opgewaardeerd met een meer natuurlijke inrichting en multifunctioneel gebruik van de plek (o.a. evenementen en deels parkeren). Nieuwe horeca mag verwijzen naar voormalige historische objecten als de Sextant en café Paling.

RUIMTE LATEN

SI LA NIS



SCENARIO



EIGENTIJDS STADSPARK

GROENE OASE ALS UITLOOP VAN DE STAD



Denkrichting 4: Eigentijds stadspark Groene oase als uitloop van de stad

De vierde en laatste denkrichting is een combinatie tussen een eigentijdse inrichting en een plek die gericht is op de directe omgeving. Het 'Eigentijdse stadspark' kent een natuurlijke inrichting met veel ruimte voor buiten zijn, groen en natuurbeleving. Onderscheidend in deze denkrichting is dat ook (kleinschalig) de combinatie is gezocht met wonen in het groen op Land van Paling. Ruimte voor beleving van natuur in een parksetting kan worden ondersteund door een drijvend podium in de vestinggracht en een tribune aan het Haringvliet.

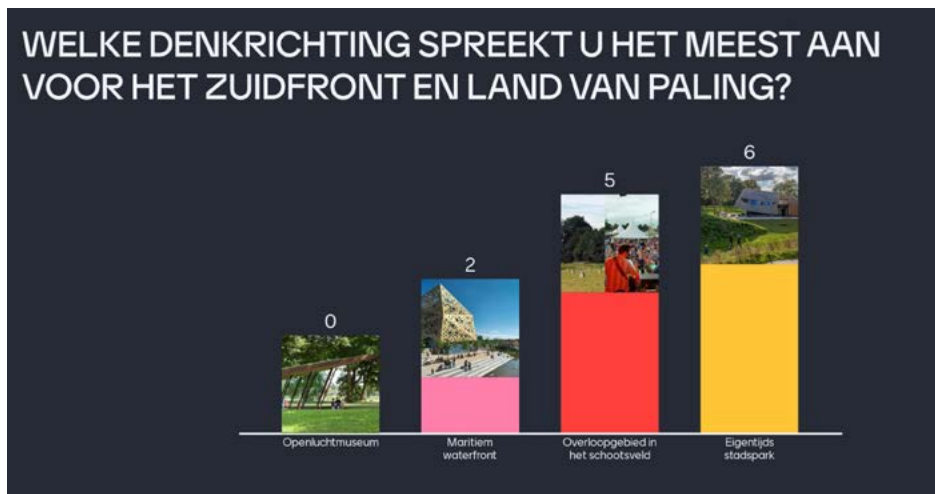
GROENE OASE ALS UITLOOP VAN DE STAD



KLANKBORDGROEPBIJEENKOMST II

Tijdens een tweede interactieve sessie met de klankbordgroep op 8 juli 2021 is een viertal denkrichtingen voor het Zuidfront en Land van Paling gepresenteerd. Deelnemers konden hun voorkeur uitspreken. Tijdens deze avond blijkt dat er diverse ideeën zijn over de toekomstige betekenis voor het Zuidfront en Land van Paling. Wel zijn er veel overeenkomsten in de voorkeuren van de klankbordgroepleden. Een samenvatting:

- Een brede voorkeur voor een rustig, openbaar en groen gebied voor de stad, en **geen drukke attractie**.
- Het belang van de historie en het gebruiken van het water als kansen voor het gebied.
- Hoogste score voor de denkrichtingen **Overloopgebied in het schootsveld** (met kwaliteit) en **Eigentijds stadspark**.



- Zoek naar een **combinatiemodel**, met openheid, groen, openbaarheid en cultuurhistorie als belangrijkste uitgangspunten.
- Voorkeur voor een rustig uitloopgebied / stadspark voor de vesting.
- Levendigheid in de vesting houden.
- **Parkeren ten behoeve van de vesting** op Land van Paling kan, maar zorgvuldig ingepast in de omgeving.
- **Zuidfront vrijmaken** van parkeren, met aandacht voor een behapbare loopafstand voor bewoners. marinehospitaal tot hun auto.
- Bebouwing moet **passend zijn in het open schootsveld**, aansluitend bij maat, schaal en hoogte huidige bebouwing.
- Geen wonen toestaan in het plangebied.
- Eventueel **een klein boetiekhôtel met een of twee daghorecavoorzieningen**, of iets drijvends.
- Nieuwe horeca mag geen concurrentie voor de vesting worden.

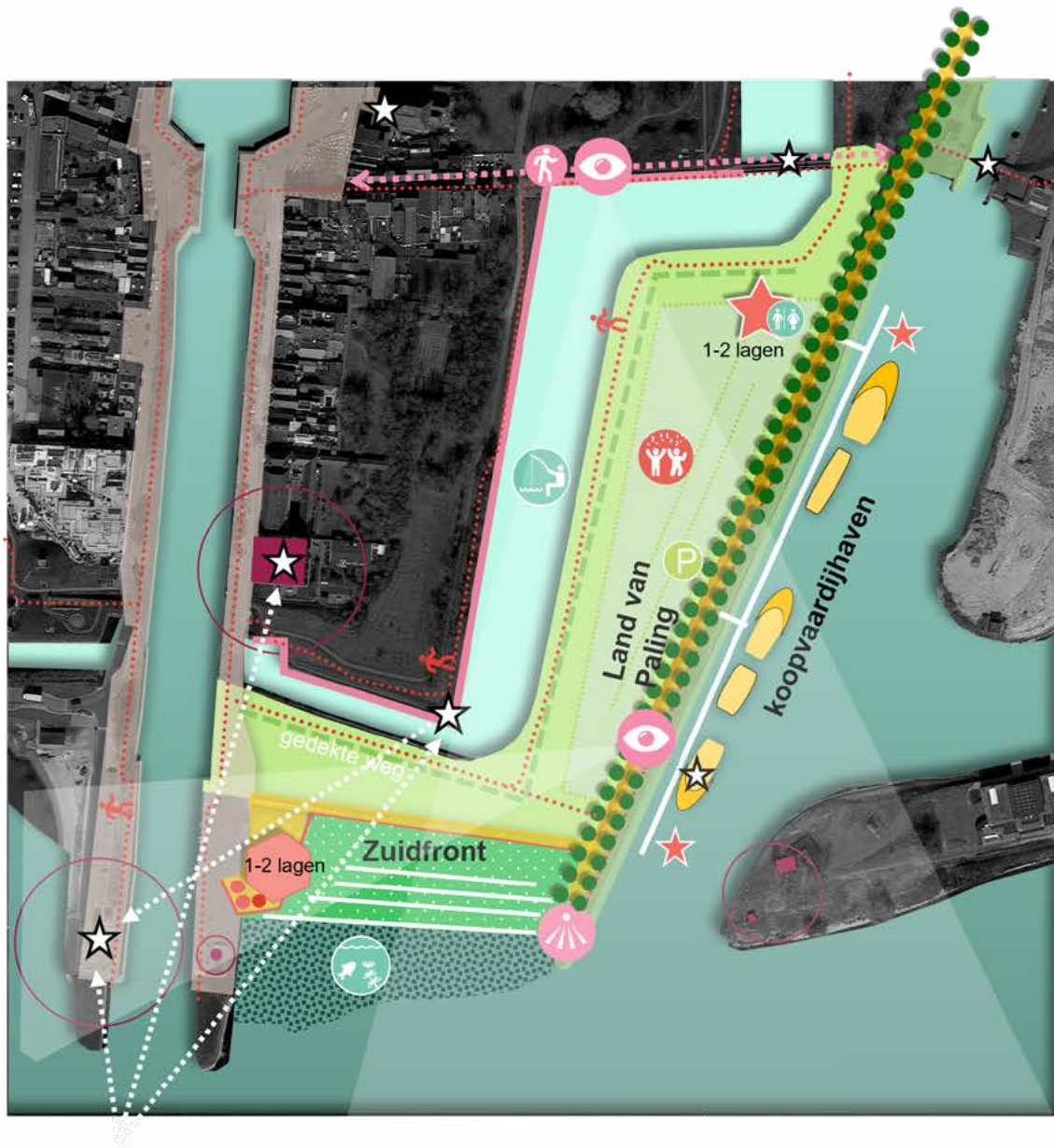
Voorkeursrichting en conclusies

De conclusie is dat het Zuidfront en het Land van Paling een inrichting moeten krijgen die als doel heeft het een bijzondere plek te laten zijn voor de inwoners van Hellevoetsluis en haar bezoekers. Er is niet voor gekozen om van de plek een grootschalige attractie te maken. De inrichting moet respect hebben voor de cultuurhistorie, mag natuurlijk worden aangelegd (met aandacht voor ecologie en biodiversiteit) en heeft als doel elkaar te ontmoeten en de unieke kwaliteiten van de plek te ervaren. Ook biedt de inrichting ruimte aan evenementen en deels parkeren.

Het Zuidfront wordt grotendeels vrij gemaakt van parkeren. Minder-valideparkeerplaatsen en laad- en losplekken blijven essentieel. Tevens zal het Zuidfront zoveel mogelijk autoluw gemaakt worden. Wel blijft het Zuidfront dienen als ontsluiting voor de Oostkade en toegankelijk voor de hulpdiensten. Wonen op deze plek geniet niet de voorkeur en we zijn terughoudend met het toestaan van nieuwe bebouwing. De locatie biedt kansen voor publiekstrekkingen in de vorm van bijvoorbeeld een havenpaviljoen (horeca met terras) op de huidige locatie van het restaurant Aquarius: en op het Land van Paling (ter hoogte van voormalig café Paling). Hiernaast kan worden gedacht aan voorziening in de Koopvaardijhaven.

"De conclusie is dat het Zuidfront en Land van Paling een inrichting moeten krijgen die als doel heeft het een bijzondere plek te laten zijn voor de inwoners van Hellevoetsluis en haar bezoekers."

De openheid en openbaarheid van het gebied moeten hierbij behouden blijven. Het terugbrengen van de gedekte weg is een kans. De natuurlijke beleving van het Haringvliet met kansen voor getijdennatuur is tevens onderdeel geworden van de conclusiekaart.



Conclusiekaart met het beste van alle denkrichtingen

KLANKBORDGROEPBIJEENKOMST III

Op 8 maart 2022 zijn de voorkeursrichting met conclusiekaart, de visieschetsen, sfeerbeelden en de kaders met de klankbordgroep gedeeld. De klankbordgroep was op deze avond voor de laatste keer in de gelegenheid op de voorliggende visie te reageren. Op deze avond werden toen nog de volgende zaken opgehaald:

- De richting is duidelijk verbeeld, met kleinschalige bebouwing en veel ruimte voor groen en ontspanning.
- Parkeren op halfverharding/gras (ter hoogte van het Land van Paling) is goed voorstelbaar.
- Het Havenpaviljoen (op de plek van het huidige Aquarius) met max. 1-2 bouwlagen, op de huidige footprint, vraagt om een unieke architectuur. Er werd positief gereageerd op de referentiebeelden.
- Mooi dat triple A locatie niet langer parkeerterrein wordt.
- Mooie upgrade (groen, natuurbeleving; aantrekkelijker voor kleine kinderen, meer recreatief).
- Aandacht voor verkeersveilige inrichting van de Vestingloper tussen het kanaal en Oostkade, shared space voor voetgangers, auto's, laden/lossen, fietsers.

- Aandacht voor parkeren bewoners Oostkade, waaronder het Marinehospitaal. Een brug over de Vestinggracht is niet wenselijk, dit tast het monument aan. Loopafstand moet acceptabel zijn, ook voor mensen die slecht te been zijn of bij mindere weersomstandigheden. Er moet voldoende ruimte voor parkeren zijn zonder dat parkeren in de beleving domineert.
- Voor grote evenementen: kansen voor extra parkeerruimte.
- Historie en cultuurbeleving kunnen sterker worden aangezet bij de toekomstige inrichting van het gebied.
- Onderzoek naar samenwerkingsmogelijkheden tussen nieuwe eigenaren Aquarius en bijvoorbeeld NL Delta om het Havenpaviljoen breder te benutten (voor een bredere doelgroep).
- Te denken valt ook aan een dakterras op het Havenpaviljoen.
- Streven naar het maken van een unieke horecaplek op deze bijzondere locatie (zoals bijvoorbeeld Vista paviljoen in Willemstad).

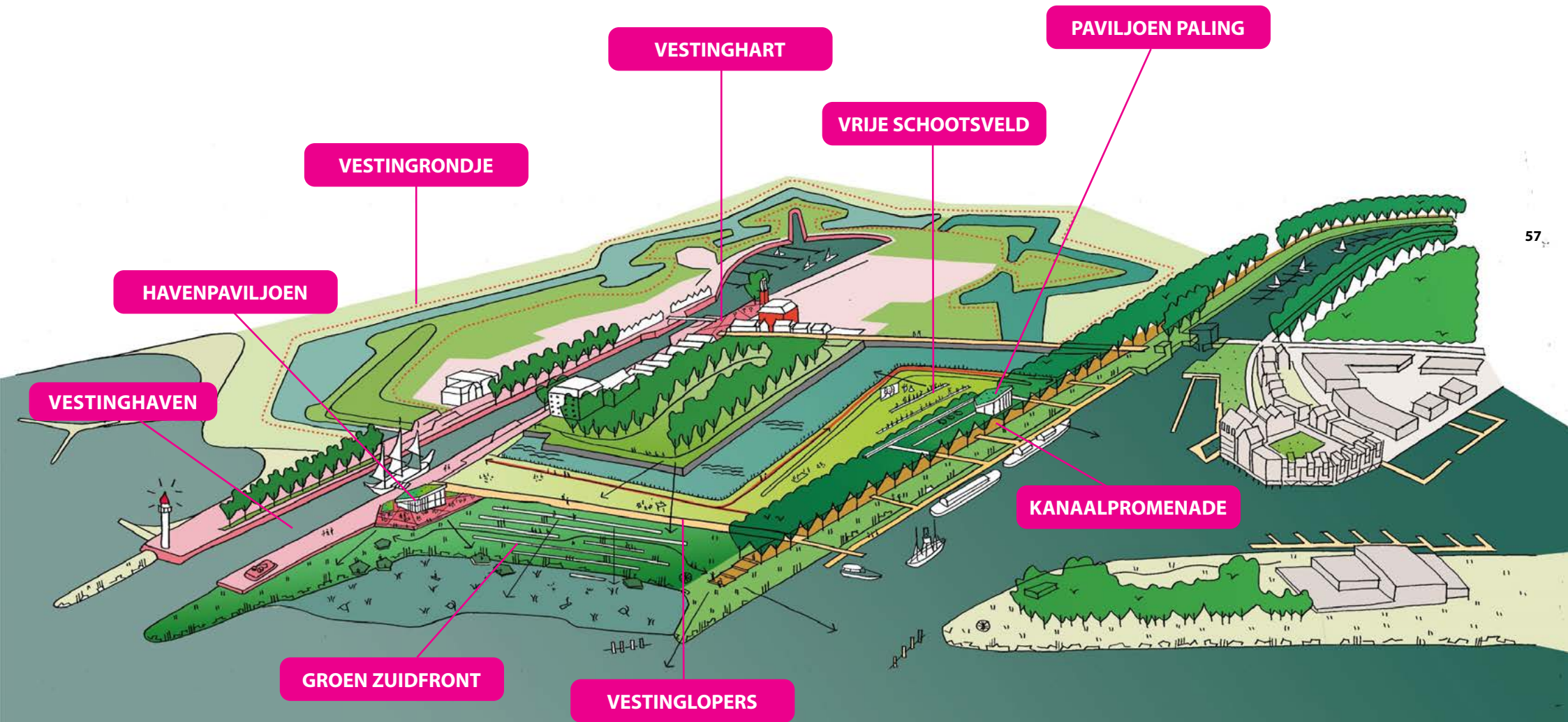
3.2 De visie

De voorkeursrichting is uitgewerkt naar een inspirerende visie voor het Zuidfront en Land van Paling. De op de volgende pagina getekende schetsverbeelding laat zien welke elementen onderdeel zijn van de visie Zuidfront en Land van Paling.

De visie bestaat uit de volgende elementen:

- Een nieuw vestingpark aan het Haringvliet met kansen voor getijdennatuur, gekoppeld aan het nationale park NLDelta. Er is ruimte voor een groene entree voor de vesting met een groen balkon/venster uitkijkend op het Haringvliet.
- Een havenpaviljoen op het Zuidfront als publiekstrekker en blikvanger tussen de vestinghaven en het Haringvliet en als belangrijke schakel naar de Vesting. Het paviljoen heeft een hoogwaardige uitstraling naar alle zijden en een mooi aangelegd terras met uitzicht over het getijdenpark, de vestinghaven en het Haringvliet.
- Een levendige kanaalpromenade als onderdeel van de verbinding tussen winkelcentrum De Struytse Hoeck en het Haringvliet. Een fijne plek om aan het kanaal te flaneren.

- Het vrije schootsveld op het Zuidfront en Land van Paling blijft in de nieuwe situatie behouden en kan multifunctioneel worden ingezet.
- Het Zuidfront wordt grotendeels vrij gemaakt van parkeren. Minder-valideparkeerplaatsen en laad- en losplekken blijven essentieel. Tevens zal het Zuidfront zoveel mogelijk autoluw gemaakt worden. Wel blijft het Zuidfront dienen als ontsluiting voor de Oostkade en toegankelijk voor de hulpdiensten.
- Ook vinden evenementen plaats binnen het gebied.
- Parkeren met name op Land van Paling (half-verharding).
- Ook op Land van Paling is er ruimte voor een ondergeschikte horecalocatie. Paviljoen Paling kan een schakel vormen tussen het schootsveld en de kanaalpromenade. Belangrijk is dat deze schakel onderdeel blijft van het schootsveld. Deze locatie faciliteert enkele functies die ten dienste staan van de kanaalpromenade en Koopvaardijhaven. Bijvoorbeeld een openbaar toiletgebouw, kleinschalige kantoorruimte en facilitaire inrichtingen zoals een trafo.
- Nieuwe vestinglopers als aantrekkelijke routes die de vesting en de kanaalpromenade met elkaar verbinden, door middel van dwarsverbindingen.
- Een gedekte weg wordt onderdeel van het vestinggrondje en zorgt voor een verbinding tussen Oostkade en Land van Paling.



3.3 Het streefbeeld

Deze visie is bedoeld om te inspireren. Om aan initiatiefnemers, inwoners en gemeente te laten zien wat het Zuidfront en Land van Paling in potentie kunnen zijn. Om te laten zien hoe het gebied eruit kan komen te zien zijn enkele streefbeelden gemaakt in de vorm van beeldcollages.

58

Zuidfront

Het groene Zuidfront met dynamische getijdenoever heeft treden en biedt een prachtig uitzicht op het Haringvliet. Het havenpaviljoen is een blikvanger tussen de vestinghaven en het Haringvliet met een mooi terras aan het water. Hier stap je op de watertaxi of vertrek je op expeditie naar de Haringvliet en het nieuwe nationale park NLDelta. De vestingloper verbindt de Oostkade met de kanaalpromenade voor zowel langzaam verkeer als autoverkeer, waarbij de auto 'te gast' is.



"Deze visie is bedoeld om te inspireren"



GROEN ZUIDFRONT

Dynamische getijdenoever met treden en fenomenaal uitzicht op het Haringvliet

VESTING

vuurtoren en marinehospitaal als oriëntatiepunten van de vesting



HAVENPAVILJOEN

als blikvanger tussen oude Haven en Haringvliet met terras aan water



VESTINGLOPER

als verbinding tussen het Havenpaviljoen en de Kanaalpromenade met opstappunten watertaxi, Haringvlietexpeditie, etc.



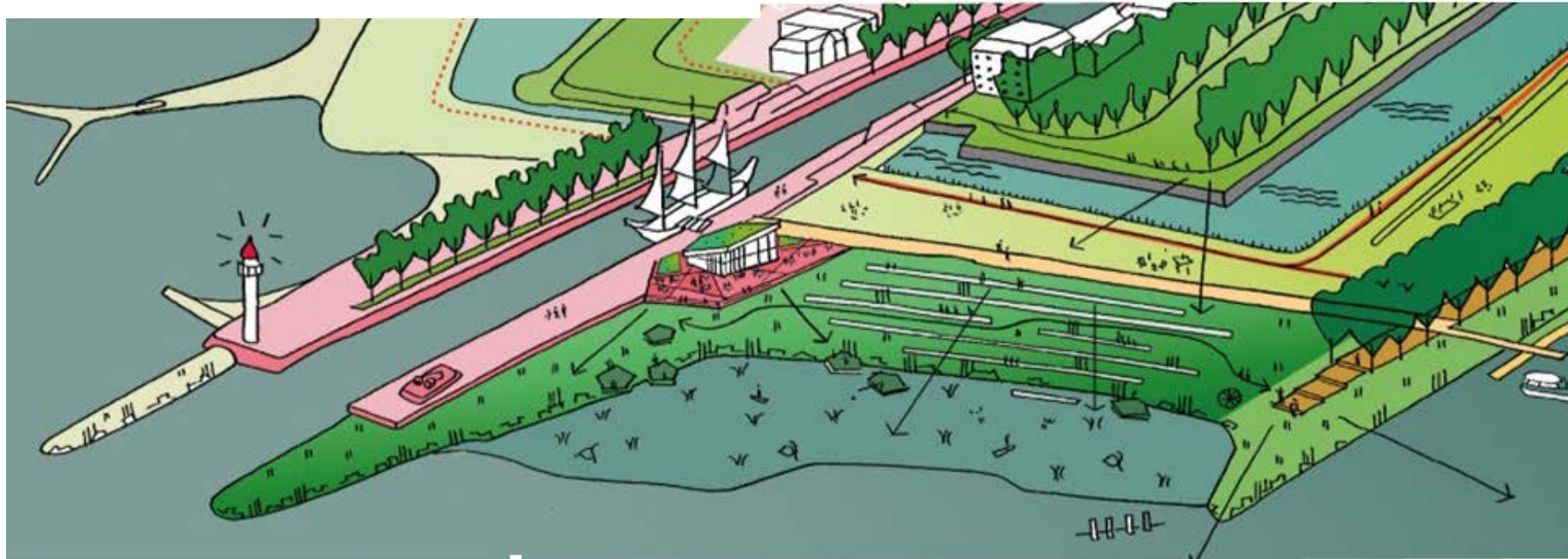
VRIJE SCHOOTSVELD

met ruimte voor diverse activiteiten en evenementen



HAVENPAVILJOEN

als blikvanger tussen vestinghaven en Haringvliet,
met terras aan water



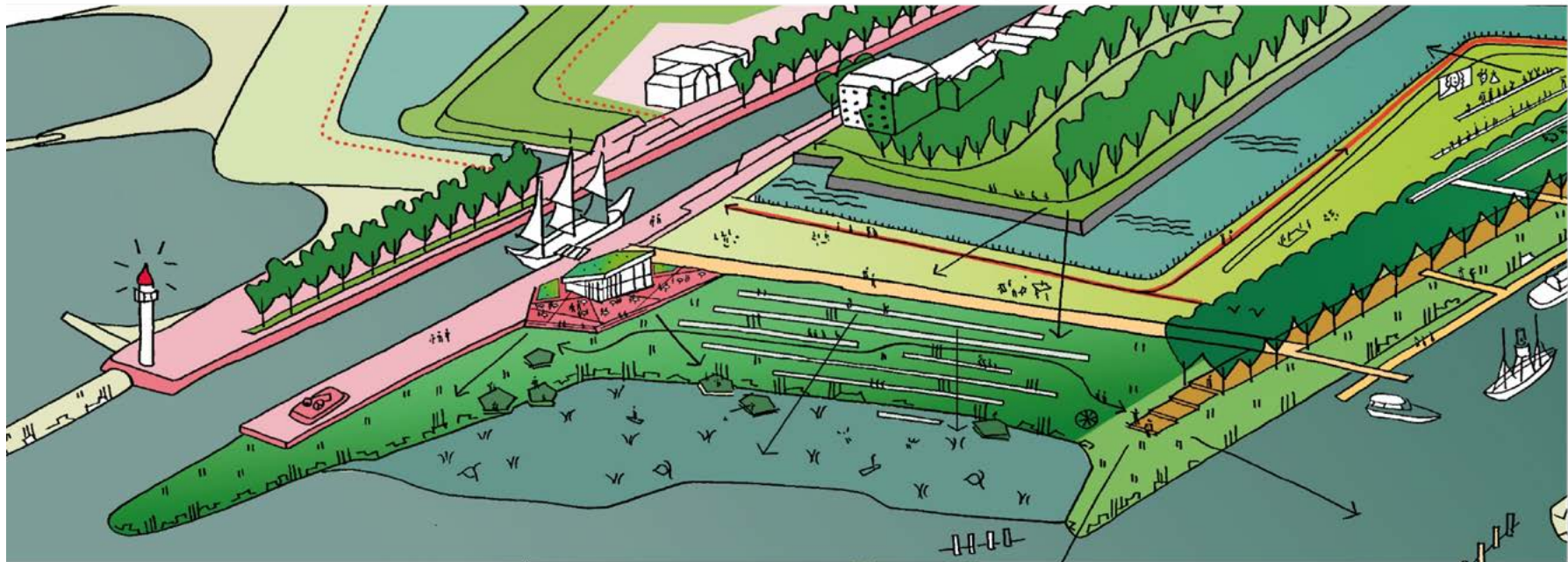
INSPIRATIEBEELDEN HAVENPAVILJOEN

(Op locatie waar zich nu Aquarius bevindt)



GROEN ZUIDFRONT

met tribunes aan het getijdenpark en een balkon aan het Haringvliet



DE VISIE

Land van Paling

Land van Paling heeft zijn eigen functie. Met name door het open schootsveld is hier ruimte voor diverse activiteiten en evenementen en ook grasparkeren. Je hebt hier vrij zicht op de groene zijde van de vestinggracht en voor vissers blijft dit een geweldige plek om te vissen. Door de gedekte weg te nemen kun je een mooi rondje maken buiten de vesting om deze optimaal te beleven. Even uitrusten, een drankje halen, of een sanitaire stop is mogelijk bij Paviljoen Paling met bijbehorende havenvoorzieningen. Dit paviljoen is door het dak groen in te richten of juist te benutten onderdeel van het schootsveld. Zo fungeert het perfect als schakel tussen de kanaalpromenade en het vrije schootsveld. Via de nieuw en hoogwaardig aangelegde kanaalpromenade wandel je langs het kanaal met zicht op de levendige Koopvaardijhaven.



uitsnede sfeerbeeld Land van Paling met het grasparkeren

KANAALPROMENADE

Groene wandel- en verblijfskade met zicht op Haringvliet en levendige havenactiviteiten



PAVILJOEN PALING

Als schakel tussen vrije schootsveld en kanaalpromenade met havenvoorzieningen en podium voor muziek en cultuur



VRIJE SCHOOTSVELD

met ruimte voor diverse activiteiten, zoals evenementen, grasparkeren

VESTINGGRACHT

Groene zijde vestinggracht als natuurlijke oever ontwikkelen en aandacht voor visplekken



VESTING RONDJE

Gedekt pad langs vestinggracht op eigentijdse wijze terugbrengen en onderdeel maken van het rondje buiten de vesting



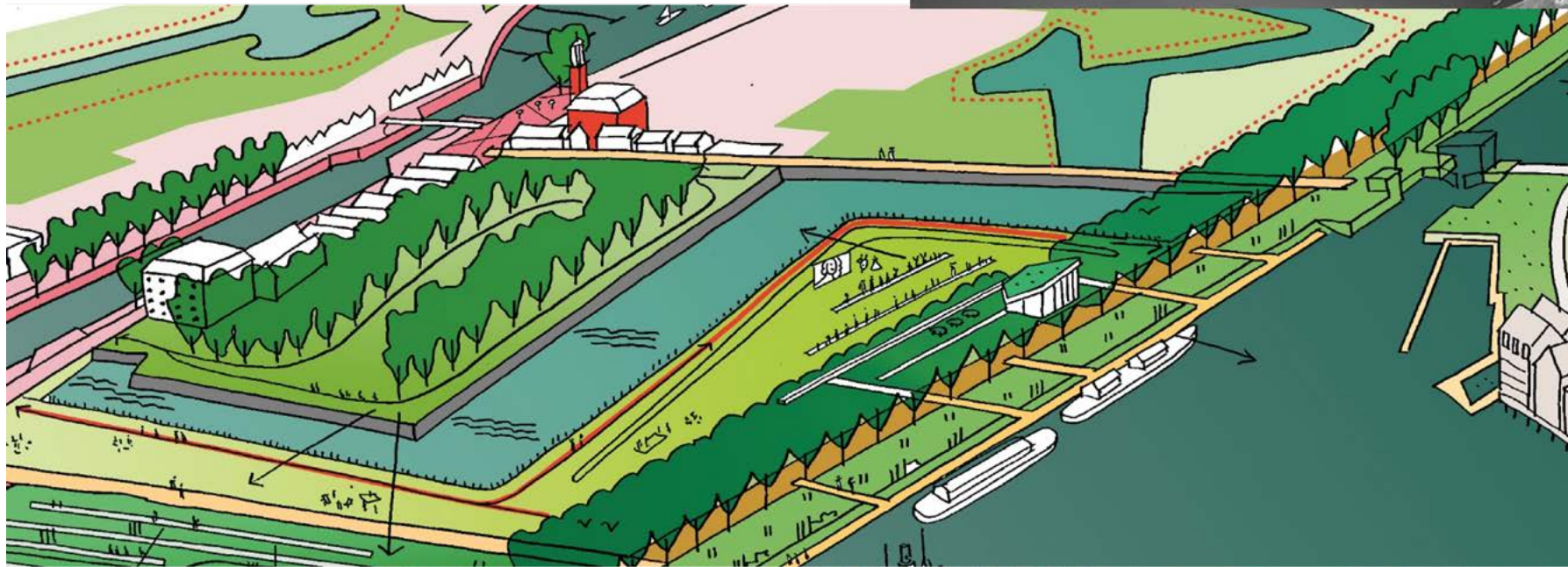
VRIJE SCHOOTSVELD

openheid en multifunctioneel gebruik vrije schootsveld



PAVILJOEN PALING

schakel tussen schootsveld en kanaalpromenade



INSPIRATIEBEELDEN PAVILJOEN PALING



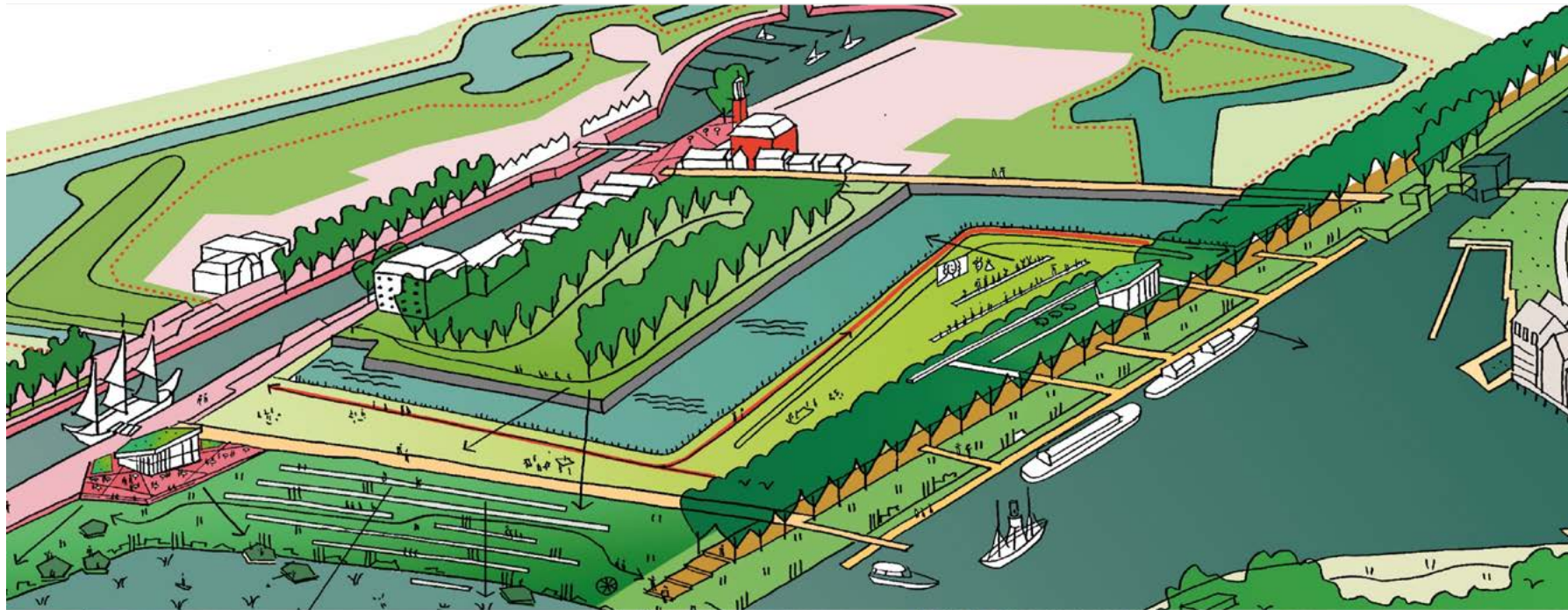
KANAALPROMENADE

Levendige kanaalpromenade als verbinding tussen winkelcentrum
Struytse Hoeck en Haringvliet



VERBINDING VESTING *BINNEN* | *BUITEN*

Vestinglopers: dwarsverbindingen tussen vesting en kanaalpromenade
Het gedekte pad als onderdeel van rondje buiten de vesting/vestingrondje



4. DE SPELREGELS





4. DE SPELREGELS

Tijdens het maakproces van deze visie zijn vele kaders waaraan nieuwe initiatieven in het gebied moeten voldoen duidelijk geworden., die kunnen fungeren als spelregels voor het gebied. De spelregels vormen een toetsingskader voor de gemeente en voor de Commissie Ruimtelijke Kwaliteit / Erfgoedcommissie wanneer nieuwe initiatieven zich in het gebied aandoen. Ook zijn ze de voedingsbodem voor eventuele gesprekken met een architect of een ontwerper buitenruimte. Deze spelregels zijn de leidraad voor ontwikkelingen. Er zijn kaders uitgewerkt voor de volgende zaken:

Programma en functies (per deelgebied)

- nieuwe bebouwing;
- parkeren;
- specifieke kaders voor het Havenpaviljoen op het Zuidfront;
- specifieke kaders voor de locatie Paviljoen Paling op Land van Paling.

Kaders programma/functies

Mogelijke/wenselijke functies in het gehele gebied zijn:

- Niet concurrerend maar juist ondersteunend en versterkend voor de cultuurhistorische, recreatieve en economische waarde van de vesting als geheel.
- Geen woonfuncties in dit gebied.

Specifiek voor het vrije schootsveld:

- Dit wordt een multifunctioneel-inzetbare plek.
- Uitbreiding programmering activiteiten & evenementen.
- Grasparkeren op Land van Paling.

Specifiek voor het Zuidfront:

- Ter hoogte van de huidige bebouwing Aquarius wordt gestreefd naar horeca met uitzicht en groot terras aan het water als trekker en bijzondere en unieke beleving.
- Eventueel in combinatie met een toeristisch informatiepunt (VVV/ historisch informatiepunt).
- Eventueel in combinatie met kleinschalige verblijfsaccommodatie (bijzondere hotelkamers) en/of kleinschalige ondersteunende functies / detailhandel (souvenirs, verhuur van bijvoorbeeld kano's, sups, bootjes en fietsen).
- Ontsluiting autoverkeer Oostkade, waarbij de auto 'te gast' is.
- Een groen vestingpark aan het Haringvliet met kansen voor getijdennatuur, recreëren en ontmoeten.

Specifiek voor Land van Paling:

- Land van Paling maakt deel uit van het vrije schootsveld (zie kaders vrije schootsveld).
- Specifiek kan hier nog een kleinschalig horecapunt aan worden toegevoegd, in combinatie met openbare toiletvoorzieningen, havenfaciliteiten, trafo, podium, etc.



Kaders nieuwe bebouwing

- Bebouwing moet qua functie bijdragen aan de economische, toeristische en culturele ontwikkeling van de vesting.
- Bebouwing moet qua uitstraling bijdragen aan het imago en identiteit van de vesting als geheel.
- Nieuwe bebouwing is mogelijk op 2 plekken; de locatie van Aquarius op het Zuidfront en de locatie van voormalig café Paling op Land van Paling.
- Deze bebouwing moet kleinschalig zijn om de openheid te behouden. Vanuit alle plekken blijft het zicht op de vuurtoren, het Marinehospitaal, de vesting en het Haringvliet behouden. Er blijft ruimte voor evenementen.
- De bebouwing is te gast en heeft een hoogwaardige uitstraling naar alle zijden.
- Nieuwe bouwwerken zijn herkenbaar als objecten met een eigen karakter, een hoogwaardige uitstraling en kwaliteit, uniek en onderscheidend – en zijn blikvangers/visitekaartjes voor Hellevoetsluis.



Specifieke kaders nieuwe bebouwing havenpaviljoen (locatie Aquarius)

- Nieuwe bebouwing fungeert als publiekstrekker/ontmoetingsplek voor levendigheid.
- Ten behoeve van de beeldkwaliteit wordt ingezet op een eigentijdse vormgeving, met een knipoog naar de geschiedenis van de plek en het maritieme karakter. Gestreefd wordt naar duurzaam materiaalgebruik (niet modegevoelig). De gevels zijn grotendeels transparant en hebben een alzijdige uitstraling naar de omgeving. Hiernaast dient aandacht te worden besteed aan de vorm en materialisatie van het dak (zie inspiratiebeelden havenpaviljoen).
- Ingezet wordt op een compact, laag gebouw met een hoogwaardige uitstraling naar alle zijden, als vrij object in de ruimte.
- Qua maat en schaal sluit de bebouwing aan op de huidige bebouwing van Aquarius (circa 6,5 meter hoog), duidelijk ondergeschikt aan het Marinehospitaal en de vuurtoren. Globaal kan het huidige grondvlak van de bebouwing opnieuw bebouwd worden. Wel is er ruimte voor een groter terras, mits zorgvuldig ingepast in de openbare ruimte.
- Qua positionering fungeert het paviljoen als schakel en blikvanger tussen de vestinghaven en Haringvliet. De nieuwe bebouwing heeft een sterke relatie met de omgeving – uitzicht – historie – relatie binnen-buiten en het water. Een ontwerp moet hier rekening mee houden.
- Ingezet wordt op een goede verankering en inpassing van het paviljoen en het terras op het openbaar gebied.
- De entree aan de vestingzijde-vestinghaven kan gecombineerd worden met een toeristisch info/opstappunt ten behoeve van de levendigheid.

- Er is voldoende ruimte voor een royaal en uitnodigend terras aan het water wat een bijdrage kan leveren aan de levendigheid en de aantrekkingskracht van de plek. Het terras is geïntegreerd met de bebouwing, eventuele afscherming van het terras mag de openheid van het gebied niet aantasten.
- Parkeren vindt plaats op Land van Paling. Wel is er ruimte voor mindervalide parkeren en een afzetstrook (voor laden en lossen en een 'Kiss & Ride').
- Binnen de spelregels van de visie is er ruimte om de marges te onderzoeken als het gaat om het: optimaliseren van het bouwvolume, verruimen van het terras en ruimte geven aan drijvende mogelijkheden.

75



Kaders locatie Paviljoen Paling (ter hoogte van de entree van Land van Paling)

- Dit object vormt een schakel tussen het vrije schootsveld en de kanaalpromenade met mogelijk een horeca- of niet dagelijkse detailhandelsfunctie (bijvoorbeeld een souvenirwinkel) (kleinschalig). Dit wordt gecombineerd met havenvoorzieningen, een openbaar toilet en eventueel een podium voor muziek en cultuur. Uitgangspunt is dat de huidige voorzieningen geïntegreerd worden in dit gebouw.
- Uitgangspunt is een compact gebouw in het groen met een hoogwaardige uitstraling naar alle zijden, met een bijzondere en markante vorm.
- Van belang is dat het gebouw een vrij object in de ruimte vormt, dat aansluit op de landschappelijke kwaliteit van het schootsveld en deze zo mogelijk versterkt. Dit kan ook een object zijn dat deels verstopt/ingepast is in het schootsveld, waardoor het lijkt alsof het grasveld over het paviljoen is getrokken. Maximaal 1 tot 2 bouwlagen hoog.
- Het dak mag een multifunctioneel karakter krijgen en toegankelijk zijn als podium, tribune, terras en/of uitzichtpunt.
- De terreininrichting, ontsluiting, parkeren en programmering vormen een logisch geheel.
- Een entree aan de kanaalpromenade voor levendigheid is wenselijk.
- Een stroomvoorziening voor evenementen moet worden ingepast.
- Rekening moet worden gehouden met walstroom door middel van een vaste aansluiting.
- Het materiaalgebruik en detaillering mag stoer en maritiem zijn, in natuurlijke context met het schootsveld (hout, staal, eventueel in combinatie met een groen dak).

Kaders parkeren

- Het parkeren is gesitueerd op Land van Paling, niet op het Zuidfront.
- Het Zuidfront maken we vrij van parkeren (met uitzondering van enkele parkeerplaatsen voor mindervaliden). Voor de bewoners van de Oostkade / Marinehospitaal wordt nog nader onderzoek gedaan naar het parkeren, uitgaande van looproutes met realistische en comfortabele loopafstanden.
- Multifunctioneel gebruik van de schootsvelden, zodat naast parkeren ook ruimte geboden wordt aan evenementen en activiteiten.
- Aantrekkelijke routes tussen onder andere het parkeren en de vesting zijn gewenst, waar de beleving van de vesting al begint voordat je de vesting betreedt.
- Parkeren wordt zorgvuldig ingepast. We streven naar een open veld, waar de auto 'te gast' lijkt op een evenementenveld. Het parkeerveld ziet eruit als een groene grasvloer met halfverharding/grasparkeren.
- Rekening houden met parkeren voor bestaande voorzieningen (o.a. Linquenda, jachtenafbouw, etc.) maar ook met eventuele nieuwe voorzieningen op Land van Paling en Zuidfront.
- Ter hoogte van het Havenpaviljoen op het Zuidfront (locatie Aquarius) moet ruimte worden gereserveerd voor laden en lossen/ het halen en brengen van goederen en mensen. Parkeren voor bezoekers en personeel vindt plaats op Land van Paling.
- De bereikbaarheid voor hulpdiensten is essentieel.

- We houden rekening met mindervalideparkeren.
- Land van Paling is één van de zoeklocaties voor lang parkeren buiten de vesting. Nader onderzoek zal moeten uitwijzen hoeveel ruimte er nodig is voor parkeren buiten de vesting en welke locaties hiervoor kansen bieden. Dit is afhankelijk van het lopende verkeersonderzoek in en rond de vesting.



overige aandachtspunten

Bij alle initiatieven en maatregelen moeten daarnaast onder andere de volgende randvoorwaarden en aandachtspunten worden meegenomen en/of onderzocht:

- Waterbergend regime
 - Plangebied buitendijks Rijkswaterstaat
 - Compensatie bij bebouwing
 - Bij voorkeur compensatie in de buurt
 - Gemiddeld hoogwater: NAP +0.67 m.
 - Maatgevend hoogwater: NAP +2.40 m
 - Nautische belangen (zichtlijnen etc. met betrekking tot vaarwegen)
- Haringvliet Natura 2000
- Stikstof
- Archeologie





5. REALISATIE VISIE ZUIDFRONT EN LAND VAN PALING





5. REALISATIE VISIE ZUIDFRONT EN LAND VAN PALING

5.1 Het vervolg; doorwerking van de visie

Deze visie moet de komende jaren handen en voeten krijgen. Juist op deze belangrijke en bijzondere plek. Vele partijen en belangengroepen hebben een voorkeur uitgesproken voor de inrichting van het Zuidfront en Land van Paling, en de gewenste kwaliteitsimpuls. Definitieve inrichtingskeuzes zijn in deze visie nog niet vastgelegd. De visie geeft wel een duidelijke richting mee, over waar we naar toe willen. De volgende stap is om deze met de betrokkenen verder uit te werken in een inrichtingsplan voor de openbare ruimte en plannen voor de paviljoens en eventuele drijvende voorzieningen. Om te komen tot een definitieve inrichting is nog verder onderzoek naar onder meer de haalbaarheid nodig. De visie geeft flexibiliteit en laat een pallet zien aan mogelijkheden. Dit geldt ook voor de functies die op deze prachtige plek aan het water gerealiseerd kunnen worden.

Actieplan

De gemeente Hellevoetsluis (en in de toekomst de gemeente Voorne aan Zee) is grootgrondbezitter in het gebied. Als vervolg op dit voorliggend visiedocument zal de gemeente een actieplan voorbereiden, dat op een later moment aan de gemeenteraad ter vaststelling wordt voorgelegd.

Concreet bestrijkt het actieplan drie onderdelen:

1. Met de visie, en de kaders beschreven in deze visie, ligt het voor de hand dat er gesprekken worden gevoerd tussen de gemeente en de particuliere initiatiefnemers (bestaande en nieuwe). Doel van deze gesprekken is het inventariseren of en hoe de wensen van initiatiefnemers zo goed mogelijk ingepast kunnen worden in de in deze visie beschreven kaders en vice versa. Samen met initiatiefnemers kan worden onderzocht welke verdiepingsslag nodig is om nieuwe initiatieven te kunnen inpassen.
2. Het doorpakken met het herinrichten van de openbare ruimte en de parkeeropgave is een belangrijke sleutelopgave voor het gebied. De ontwikkelstrategie start met het afronden van het belangrijke verkeersonderzoek. Pas dan weet iedereen wat potentieel mogelijk is in het gebied en hoeveel parkeerruimte er voor inwoners en bezoekers gereserveerd moet blijven. Dit is een autonoom traject dat al in gang is gezet.

3. Een belangrijke vervolgstap is vervolgens gezamenlijk een inrichtingsplan te maken voor de openbare ruimte. Dit is het cement dat de rijkdom aan plekken en elementen in dit gebied, en functionele kansen die er liggen, bij elkaar houdt. Op basis van dit inrichtingsplan kan vervolgens worden onderzocht wat de daadwerkelijke kosten zijn en welke budgetten er beschikbaar zijn binnen de gemeente, maar ook daarbuiten (zoals bijvoorbeeld provinciale subsidies of subsidies vanuit erfgoed). Door gezamenlijk deze visie verder uit te werken tot een concreet plan, wordt dit uitgekristalliseerd en kunnen samenwerkingen worden opgetuigd.

"De visie geeft flexibiliteit en laat een palet zien aan mogelijkheden."

Doel is dat te allen tijde de bijzondere kwaliteit van het gebied, integraal en in samenhang bewaakt blijft. Alleen dan wordt de kwaliteitsimpuls bereikt die we met zijn allen zo graag zien. En die van het Zuidfront en Land van Paling een prachtige plek maken om te zijn.



BIJLAGE

CULTUURHISTORISCH ONDERZOEK

VISIE ZUIDFRONT EN LAND VAN PALING, HELLEVOETSLUIS

84 M. A. KOOIMAN
Cultuurhistorische projecten

26 JANUARI 2021



1 GEBIED EN OPZET ONDERZOEK

Het zuidwestelijke deel van de historische vesting van Hellevoetsluis wordt gevormd door het Zuidfront, het Land van Paling en de Kanaalweg westzijde. In de huidige situatie laat de ruimtelijke kwaliteit van het gebied, dat integraal onderdeel is van het beschermd stadsgezicht, te wensen over. Ook komt de cultuurhistorische kwaliteit niet goed naar voren.

In het onderstaand beknopt cultuurhistorisch onderzoek komen de volgende aspecten aan de orde:

- historische functies en gebruik van het gebied;
- de rol van bebouwing en andere inrichtingselementen daarin.

Uit het cultuurhistorisch onderzoek volgt een interpretatie en waardering van de aanwezige cultuurhistorische aspecten en in het verlengde daarvan uitspraken over hoe daarmee om te gaan als input voor de ruimtelijke visie.

De eerste paragrafen zijn gewijd aan het ontstaan van Hellevoetsluis en de ontwikkeling van de vesting(werken).

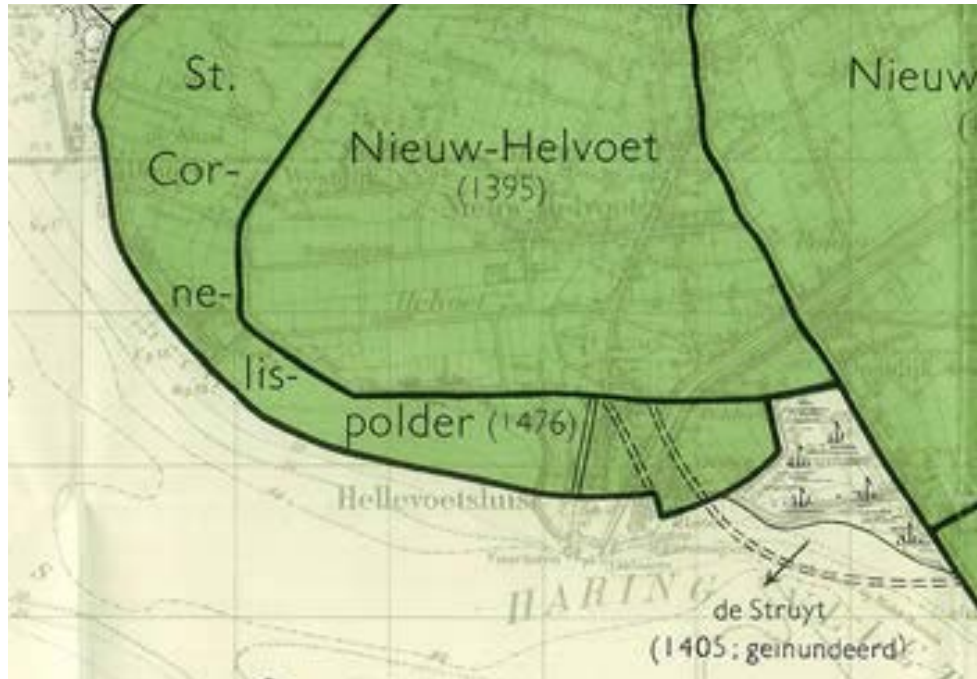


Luchtfoto Hellevoetsluis.



Zuidfront en omgeving, huidige situatie (Google Maps).

2 ONTSTAAN HELLEVOETSLUIS



De polders Nieuw Helvoet en St. Cornelis met het afwateringskanaal (<https://www.stadsmuseum-hellevoetsluis.nl/tijd-lijn/polder-t-weergors>).

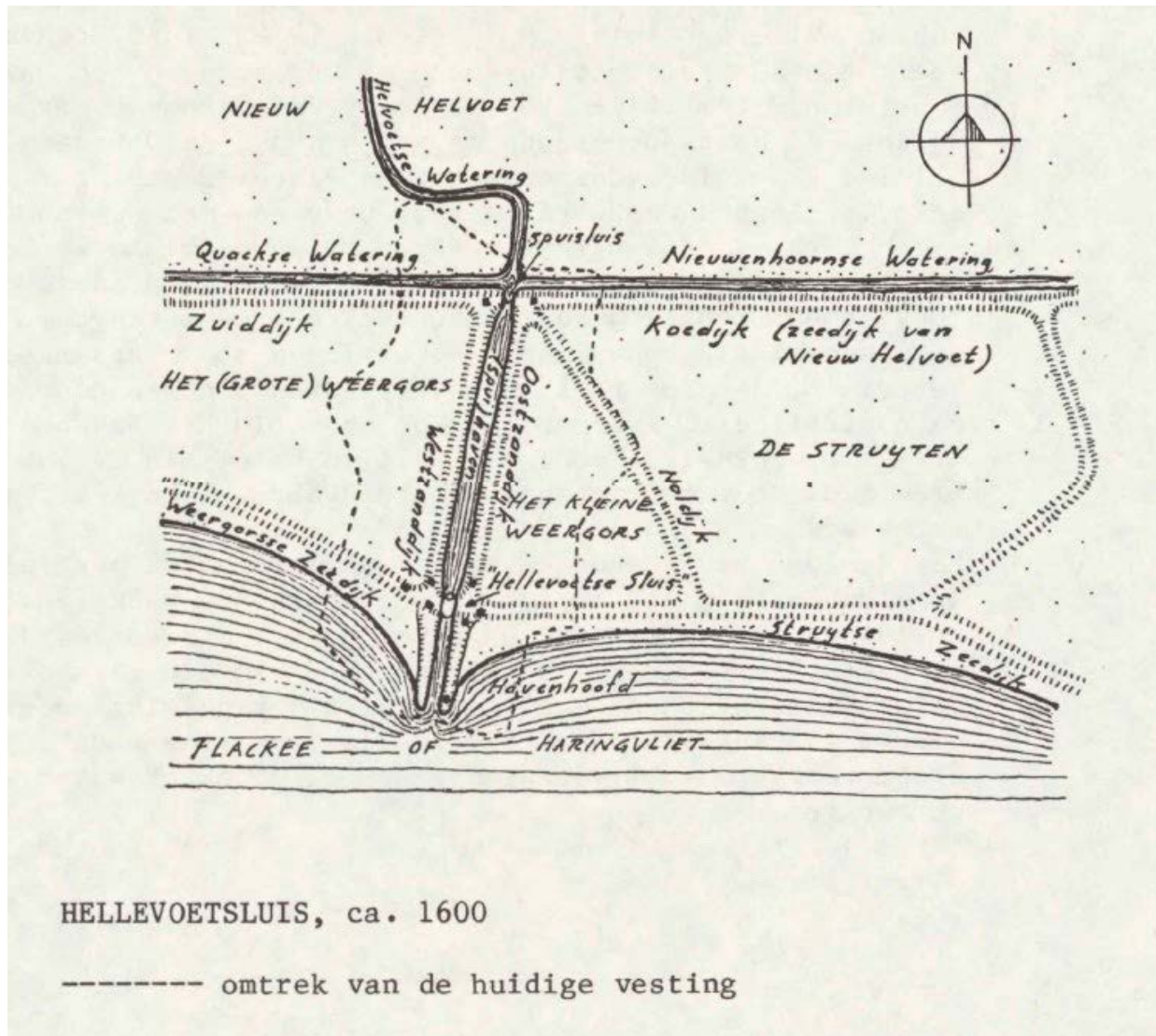
Op het eiland Voorne werd in 1395 de de polder Nieuw Helvoet toegevoegd aan het bestaande (eiland)gebied. Dit gebeurde door bedijking van hoog genoeg opgeslibde schorren in het Haringvliet. In 1475 konden vervolgens de schorren bedijkt worden die weer opgeslibd waren tegen de Zuiddijk van Nieuw Helvoet. Daarbij moest rekening gehouden worden met de

afwatering van Nieuw Helvoet, die verliep via een een sluis in de Zuiddijk naar een buitendijkse geul. Deze geul bleef daarom bij de inpoldering van 1475 in stand, begrensd door flankerende dijken. De (huidige) Oost- en de Westzanddijk herinneren daaraan. De nieuwe polder, de St. Cornelispolder, kreeg een eigen sluis op de kruising afwateringskanaal/nieuwe zeedijk: de Hellevoetse Sluis.

Het buitendijks gebleven deel van de geul bleef door het periodiek uitstromen van de sluis en de dagelijkse in- en uitstroom van water door het getij op een constante diepte. Daarmee was de geul geschikt als buitenhaven. Op deze wijze ontstond een buitendijkse haven tussen de Hellevoetse sluis en het Haringvliet en een binnenhaven tussen de Hellevoetse sluis en de eerdere sluis in de Zuiddijk.

Rondom de havens en de sluizen ontstond een nederzetting, Hellevoetsluis, waar zich zeelieden, ambachtslieden en kooplieden vestigden. Het zuidelijk deel raakte in de loop van de 17de eeuw verdicht; er werd in 1661 ook een kerk gebouwd. Wel bleef het aantal huizen gering, midden 18de eeuw stonden er 154 huizen in Hellevoetsluis.

De groei kwam mede voort uit de vestiging van een reparatiewerf (1598) en een dok (1638) van de Admiraliteit (de toenmalige marine).



3 DE VESTINGWERKEN

Midden 17de eeuw was Hellevoetsluis van verdedigingswerken voorzien. Deze werden tussen 1695 - 1715 vernieuwd en uitgebreid. Daarmee kwam een volledige omwalling van de haven en de omringende bebouwing tot stand. Ook werd in 1699 het dok uitgegraven, waardoor de karakteristieke halve ronding ontstond.

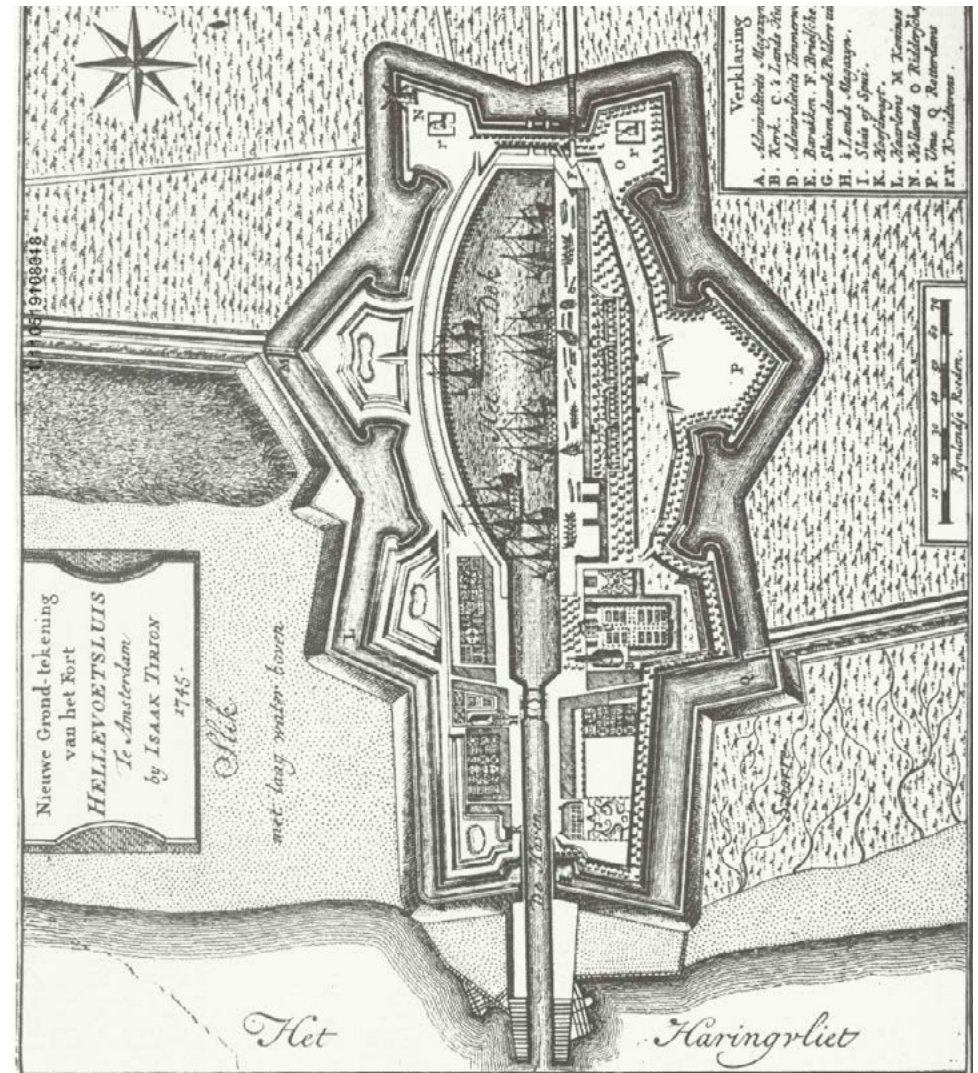
De huidige plattegrond van de vesting Hellevoetsluis verschilt relatief weinig van de tussen 1695 en 1715 ontstane vorm. Situering, hoofdstructuur en ruimtelijke opbouw van de vestingwerken komen nog grotendeels overeen met de situatie uit het midden van de 18de eeuw (zie luchtfoto op pagina 86).

De nieuwe omwalling had niet alleen een defensieve functie, maar was gedeeltelijk ook waterkering (zeedijk). Een kaart uit 1701 laat de vestingwerken zien. De zeedijken sluiten aan beide kanten met een 'stenen beer' (muur door een gracht) aan op de vesting.

Deel van de Kaart van de polder 't Weergors en Hellevoetsluis, Jan Stemmers, naar A. Steyaart, 1701 (<https://www.rijksmuseum.nl/en/collection/JP-P-AO-14-56B>).



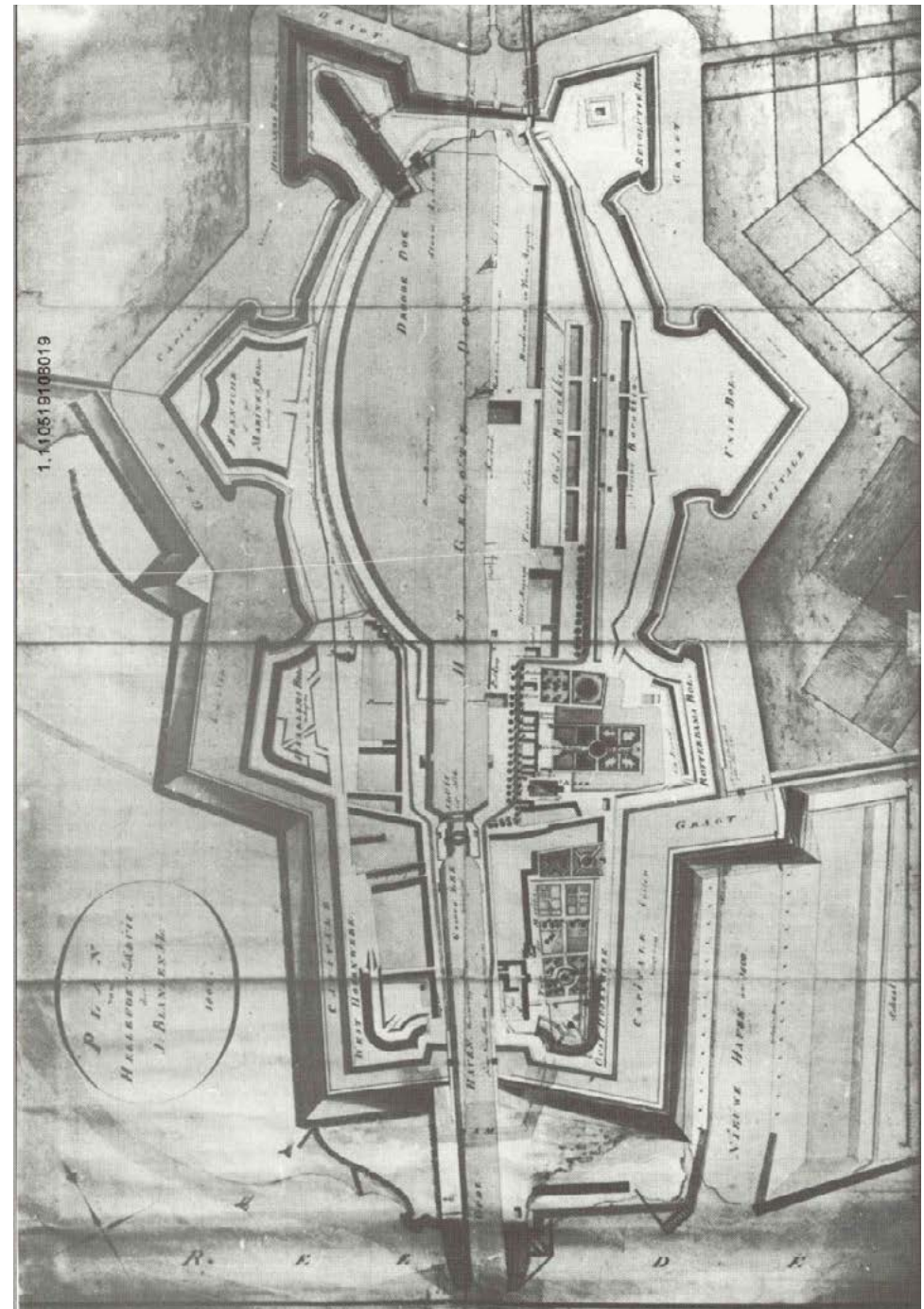
De kaart van Tirion laat de midden 18de-eeuwse situatie zien, ook weer met de stenen beren in de vestinggracht. Ten opzichte van de kaart van 1701 zijn de vestingwerken aan de oostkant wat eenvoudiger uitgevoerd. De kaart van 170 geeft vermoedelijk aan wat toen het plan was, die van 1749 de gerealiseerde vesting.



Kaart van Hellevoetsluis uit 1749 (in: Is. Tirion, De Tegenwoordige Staat van Zuid-Holland).

In de Franse Tijd (1795 - 1813) werden ingrijpende verbeteringswerkzaamheden uitgevoerd aan de haven, het Dok en de vestingwerken, naar ontwerp en onder leiding van ingenieur Jan Blanken Jzn. Hierbij werd o.a. het unieke droogdok in het Hollands Bolwerk gerealiseerd.

92



Plan van Jan Blanken voor de vesting en de haven uit 1802, grotendeels uitgevoerd. De aangegeven Nieuwe haven is niet uitgevoerd. Wat oostelijker kwam in 1829 de Koopvaardijhaven (Toelichting beschermd stadsgezicht).

Omdat de Maasmond verzandde, werd de Rotterdamse haven steeds moeilijker te bereiken. Als oplossing werd het Kanaal door Voorne gegraven. Na de opening van het kanaal in 1829 passeerde een groot deel van de koopvaart naar Rotterdam Hellevoetsluis. De stad bleef hierdoor naast marinehaven ook koopvaardijhaven. De kanaalmond werd ingericht als haven, de huidige Koopvaardijhaven, aan de zuidkant van de sluisen in het kanaal. In 1903 - 1904 werd bij de kanaalmonding de Tramhaven aangelegd. De koopvaardijfunctie liep sterk terug na de opening van de Nieuwe Waterweg in 1872, waardoor Rotterdam weer goed bereikbaar werd.

Het zuidelijk deel van de vesting Hellevoetsluis op het kadastraal minuutplan van rond 1830. Ook het Kanaal door Voorne en de sluisen zijn aangegeven.



In 1879 - 1880 werden de vestingwerken nogmaals aangepakt. Het westelijke halve hoornwerk en het Haarlems Bolwerk werden samengevoegd tot het huidige Bastion Haerlem of Westfront. Daarop werd de kazerne Haerlem gebouwd, een kruit- en projectielenmagazijn en een serie geschutsstellingen.

Tot in de 20ste eeuw was de vesting Hellevoetsluis van belang, vooral ter verdediging van de marinehaven met het dok en de bijbehorende gebouwen. In de 19de eeuw kwam daar de kustverdediging bij. Hellevoetsluis werd onderdeel van de Stelling van de monden der Maas en van het Haringvliet (zie verder paragraaf 5). Van 1922 tot 1940 was Hellevoetsluis als steunpunt opgenomen in het zuidfront van de Vesting Holland.

Het oostelijk deel van de vesting werd in 1926 als vestingwerk opgeheven en het westelijk deel in 1957.

In 1968 werden alle vestingwerken eigendom van de gemeente, in 1969 volgde aanwijzing als monument. Vanaf 2010 zijn de vestingwerken gerestaureerd.



Afb. Hellevoetsluis op de topographisch-militaire kaart van rond 1850

4 DE ZUID- EN ZUIDOOSTKANT VAN DE VESTING

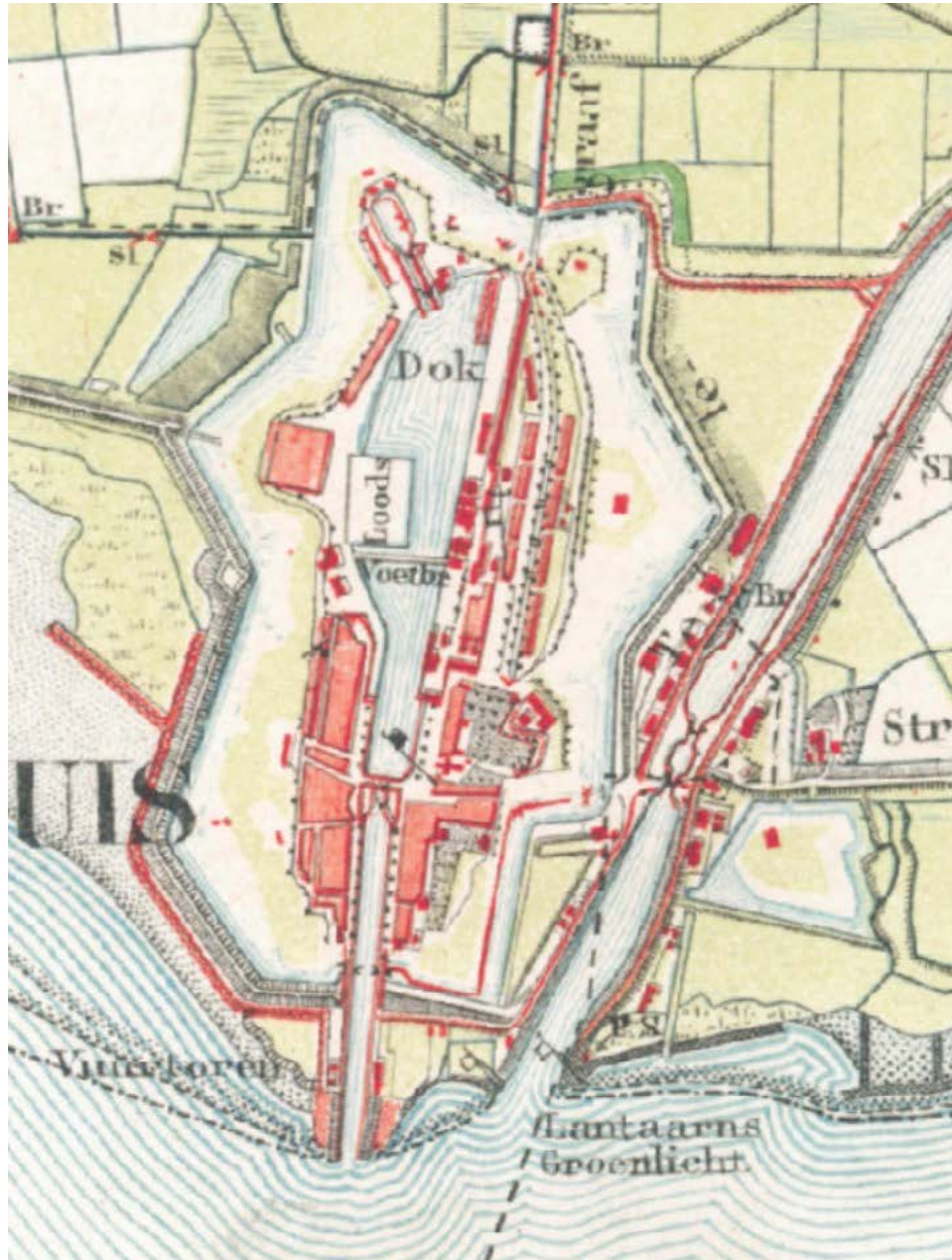
Zoals hiervoor vermeld zijn bij de vernieuwing en uitbreiding van de vestingwerken tussen 1695 en 1715 de Oost- en de Westbeer aangelegd. Deze werden gesitueerd in de vestinggracht in het verlengde van de zeedijken. De wallen van het zuidelijk deel van de vesting, tot aan deze beren, waren ter bescherming tegen het zeewater, aan de buitenzijde voorzien van bekledingsmuren. De kaart van 1749 laat dit zien. Onder aan de muren liggen dan slikken en schorren, doorsneden door de havenmondning.

Op de topografische kaart van 1850 is te zien dat het deel van de vestinggracht tussen de beren, aan de buitenzijde is voorzien van een dijk tegen het buitenwater. Aan de westkant is dat de huidige Nieuwe Zeedijk, aan de oostzijde de Kanaalweg Westzijde. Op latere topografische kaarten is dit nog duidelijker zichtbaar (mogelijk is de dijk op de 18de-eeuwse kaarten niet ingetekend).

Deze dijk was niet de hoofdwaterkering, die liep vanaf de beren via de noordkant van de vesting. In 1937 is het officiële tracé vanaf even ten oosten van de stad als volgt: Struitsche Zeedijk, de zuidelijke sluisterreinen met de schutsluis, de westelijke dijk langs het kanaal door Voorne, de Oostbeer, de vestingwallen via het noorden tot en met de Westbeer en tenslotte de Zuiddijk (Beschrijving waterstaatskaart, 1937, p. 34). Dit is nu nog steeds het tracé van de primaire kering.

De dijk aan de buitenkant van de gracht is te volgen op de topografische kaart 1:25.000 uit 1901 (op de volgende pagina). Het tracé is vanaf het westen: Nieuwe Zeedijk - Westkade - onderbreking door havenkanaal - Zuidfront - Kanaalweg Westzijde. Vooral aan de westkant (zeezijde) gaat het om een 'echte' dijk, aan de buitenkant ook nog van steenbekleding voorzien.

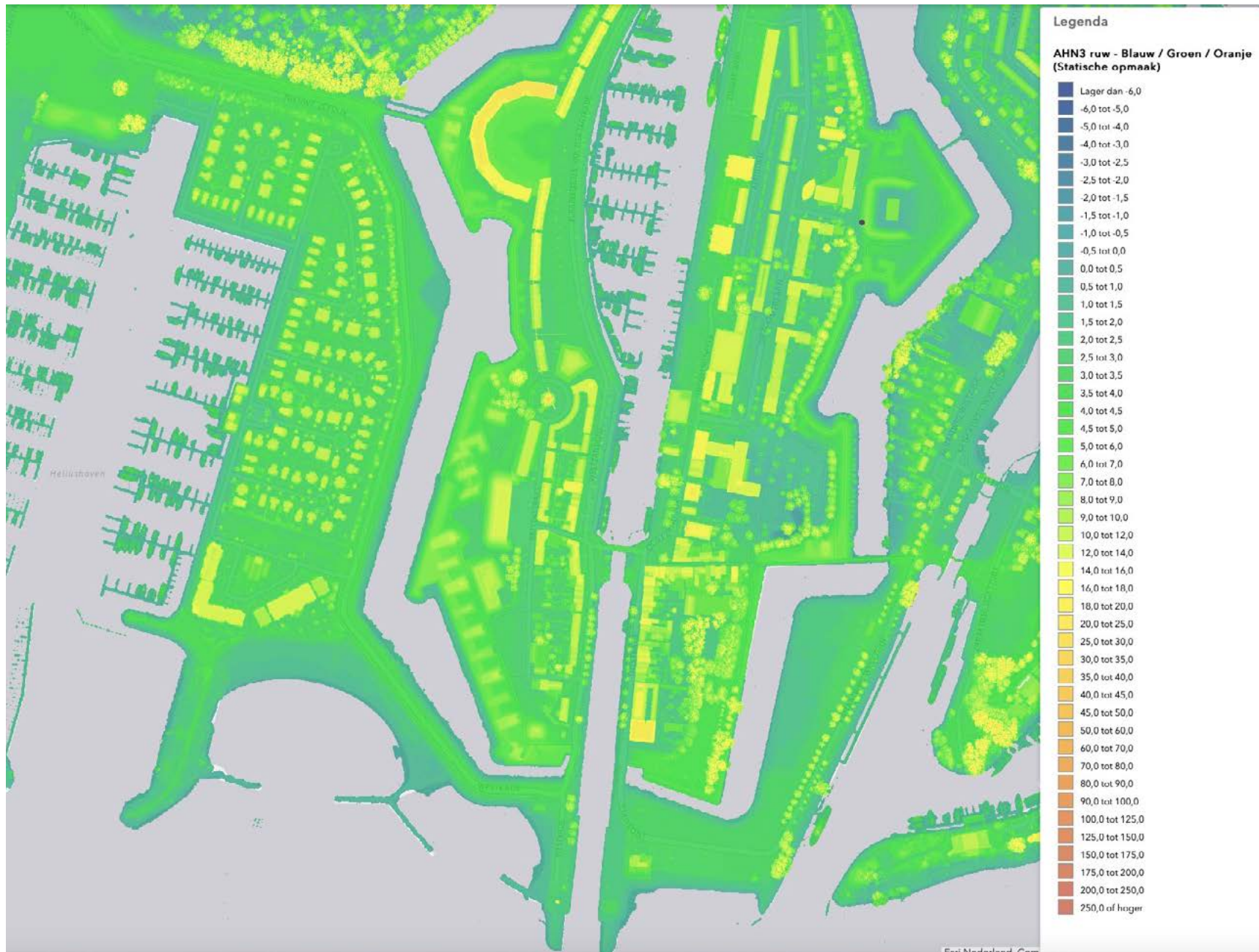
Op latere kaarten is de dijk als grondlichaam minder duidelijk en gedeeltelijk meer in de omgeving opgegaan. Aan de westzijde is dat door verhoging van het terrein van de Werkhaven tot tegen de Nieuwe Zeedijk, aan de oostzijde door ophoging rond het Zuidfront en de Kanaalweg Westzijde (zie topografische kaart uit 1970 en Actueel Hoogtebestand Nederland op de volgende pagina).



Topografische kaart 1:25.000, 1901.

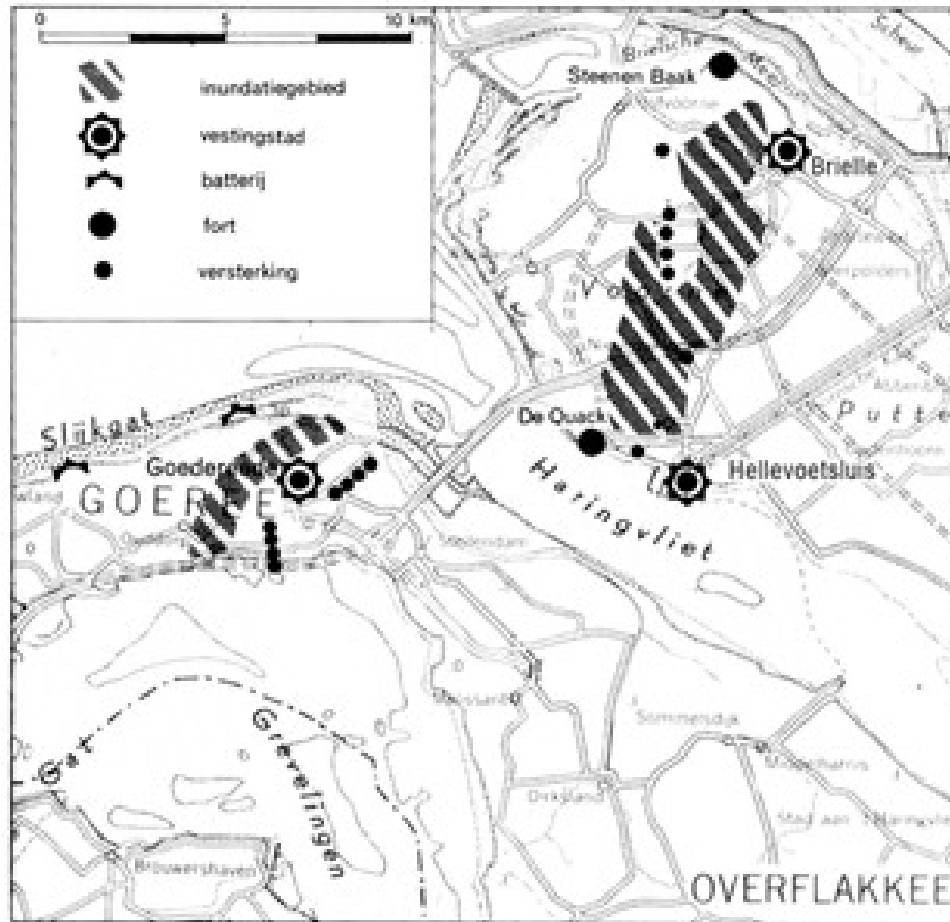


Topografische kaart 1:25.000, 1970.



Actueel Hoogtebestand Nederland: bij Westkade, Zuidfront en Kanaalweg West is te zien dat er geen duidelijke dijkkruijn meer is.

5 LINIE VAN VOORNE / STELLING VAN DE MONDEN DER MAAS EN VAN HET HARINGVLIET/WOII



De Linie van Voorne (Atlas van de Nederlandse vestingwerken, dl. Zuid-Holland.)

Hellevoetsluis was niet alleen een versterkte (marine)haven, maar maakte ook deel uit van de Linie van Voorne. Deze verdedigingslinie, waaraan in 1780 was begonnen, bestond in hoofdzaak uit de vestingen Hellevoetsluis en Brielle, een tussengelegen inundatiegebied begrensd door noord-zuid lopende dijken (de huidige Rijksweg) en een aantal aarden batterijen. Het inundatiegebied moest vijandelijke troepen, die ter hoogte van de Voorne duinen aan land zouden kunnen komen, tot staan brengen. In 1874 werd de naam officieel 'De stelling van de monden der Maas en van het Haringvliet'. Aan de zuidkant van het Haringvliet liep de linie door in Goedereede.

In 1885 werden op Voorne twee forten aan de linie toegevoegd langs de Rijksweg, het Werk aan de Penserdijk en Fort Noorddijk. Beide forten zijn bewaard gebleven, de eerdere eind 18de-eeuwse batterijen niet. Tijdens de Tweede Wereldoorlog zijn de forten nog door de Duitsers gebruikt voor de opstelling van luchtdoelgeschut.

Kort voor WOII werd als onderdeel van de Nederlandse kustverdediging de landtong aan de oostkant van de monding van het Kanaal door Voorne nog voorzien van een kazemat. De Duitse bezetter ging met de versterking van de landtong verder in het kader van de Atlantikwall. Er werd een opstelplaats voor luchtafweer geschut (Flak: Flugabwehrkanone) aangelegd en nog een Tobruk-bunker gebouwd. Dit is een klein model bunker, vanaf 1942 in

gebruik, voorzien van rond of 8-hoekig gat bovenzijde, meestal dienend als observatiepost of mitrailleurnest. Alledrie de werken zijn nog aanwezig. Ook op de vestingwerken van Hellevoetsluis werden enkele Duitse Atlantikwall-werken gebouwd.



De WO-II werken op de landtong aan de oostkant van het kanaal (www.tracesofwar.com).

6 FUNCTIE EN BEBOUWING

De vesting Hellevoetsluis is in essentie een versterkte haven. De verdedigingswerken zijn daaromheen aangelegd om de vijand tegen te houden. Omdat de vijand zowel over land als over water kon komen, werd Hellevoetsluis ook aan het Haringvliet versterkt. De omgeving van de vesting diende als schootsveld: open ruimte om de vijand letterlijk op afstand te houden.

Het schootsveld aan de havenmond bestond voor een groot deel uit het open water van het Haringvliet en voor een klein deel uit land. Zoals al vermeld, waren dat in eerste instantie slikken en schorren, later een dijk aan de buitenkant van de gracht, met aan de oostkant een terrein tussen de dijk en de vestinggracht (nu 't Land van Paling). De vestingwerken waren uiteraard hoger dan de voorliggende dijk, zodat men er overheen kon schieten.

Omdat het schootsveld zo leeg mogelijk moest blijven, stond er nauwelijks bebouwing. Het terrein was open en groen (grastaluds en -vlakken, steenbekleding havenhoofden). Op het kadastraal minuutplan van circa 1830 is de vuurtoren (1822) op het westelijk havenhoofd aangegeven en een gebouw op het oostelijk hoofd, het loodskantoor (1876 vernieuwd, in 1944 op last van de Duitsers afgebroken in het kader van de Atlantikwall). Uit de topografische kaart van 1901 blijkt vervolgens dat er enkele vrij kleine gebouwen (vermoedelijk niet meer dan één laag, al dan niet met kap) zijn verzezen aan de buitenkant van het Zuidfront en aan de binnenkant van

de Kanaalweg. Deze bebouwing nam voor 1940 nog enigszins toe, maar is daarna ook weer merendeels verdwenen (mogelijk vanwege dezelfde reden als het loodskantoor). Het terrein tussen de kanaaldijk en de gracht was verder vlak en open grasland.

In 1959 liet rederij Delta, die rondvaarten verzorgde naar het werkeiland van de Haringvliet-sluizen, de Sextant bouwen. Het grotendeels transparante, paviljoenachtige gebouw verrees op het havenhoofd – Zuidfront. Naderhand werd de Sextant een restaurant.



1986 is hieruit restaurant Aquarius voortgekomen. De Sextant in de jaren '60.



Luchtfoto van de vesting tussen 1920 en 1940 (Beeldbank Defensie).



Luchtfoto van de vesting tussen 1920 en 1940 (Beeldbank Defensie).



Gezicht op de havenhoofden in 1967 (Beeldbank Defensie).

7 AFWEGING

Hellevoetsluis neemt binnen de Nederlandse vestingsteden een bijzondere plaats in. Sinds de aanleg van de vestingwerken tussen 1695 en 1715 is Hellevoetsluis de enige als zodanig versterkte haven in Nederland (Toelichting beschermd stadsgezicht, p. 1). Andere vestingsteden aan het buitenwater, zoals Willemstad of Gorinchem, zijn versterkte steden met een haven, Hellevoetsluis is primair een versterkte haven, met daarbij ook woonbebouwing.

104

De vesting Hellevoetsluis is gaaf bewaard gebleven en daarom aangewezen als beschermd stadsgezicht in 1984.

De gaafheid geldt in veel mindere mate voor een uitermate belangrijk onderdeel van de oorspronkelijke vesting, de open schootsvelden. Deze zijn grotendeels verdwenen door stadsuitbreiding na circa 1960. Alleen aan de kant van het Haringvliet is het schootsveld bewaard gebleven. Dit geldt zowel voor het open water zelf, als voor de strook tussen de vestinggracht en het Haringvliet, dan wel tussen de vestinggracht en het Kanaal door Voorne. Daartoe behoren aan de zuid- en de oostkant het Zuidfront en het Land van Paling.

Dit houdt in dat de compleetheid en gaafheid van de vesting op het punt van de schootsvelden zeer laag is, behalve aan het Haringvliet. Alleen daar is de werking van het defensief systeem goed beleefbaar en inzichtelijk, zowel van de vesting naar het water als andersom. De verschillende onderdelen en

de onderlinge ruimtelijke en visuele relaties zijn aanwezig. Van binnen naar buiten gaat het om:

- vestingwal, hoger gelegen, opstelling geschut;
- vestinggracht, omringende waterbarrière;
- schootsveld, open en vlak gebied, incidentele bebouwing, daarachter open water.

Concluderend: om de beleefbaarheid en inzichtelijkheid van de vesting intact te houden is het vanuit cultuurhistorisch oogpunt van groot belang om zeer voorzichtig om te gaan met de openheid van het schootsveld aan de zuid- en zuidoostkant van Hellevoetsluis.



Geschut op de vestingwal, op de achtergrond de dijk en het Haringvliet (Beeldbank Defensie).

Bronnen

Atlas van de historische vestingwerken in Nederland, dl. Zuid-Holland.
Utrecht 2006 (Uitg. St. Menno van Coehoorn).

Beschrijving van de Provincie Zuid-Holland behorende bij de
waterstaatskaart. 's-Gravenhage 1937.

Stadsgezicht Hellevoetsluis. Toelichting op het besluit tot aanwijzing van
Hellevoetsluis als beschermd stadsgezicht. Zeist, 1984.

Internet

<https://www.stadsmuseum-hellevoetsluis.nl/>

https://www.dbnl.org/tekst/don_003voor01_01/don_003voor01_01_0004.php

<https://www.bertha010.nl/c-2346706/de-vesting-hellevoetsluis/>

https://www.nationaalarchief.nl/onderzoeken/archief/4.KADOR-R/invnr/498/file/NL-HaNA_4.KADOR-R_498_A01

<https://www.helpdeskwater.nl/onderwerpen/waterveiligheid/primaire/technische-leidraden/zoeken-technische/@193998/inleiding-bijlage-2/>

<https://krantenbankzeeland.nl/issue/pzc/1966-01-27/edition/0/page/2>

<https://www.tracesofwar.com/sights/29508/Where-is-German-Bunker-Type-612.htm>

http://www.forten.info/index.htm?http://www.forten.info/cgi-bin/fotoalbum/emAlbum.cgi?c=show_thumbs;p=Rondzendlijst/Hellevoetsluis_Tobruk

<https://www.voornewiki.nl/archives/343>

