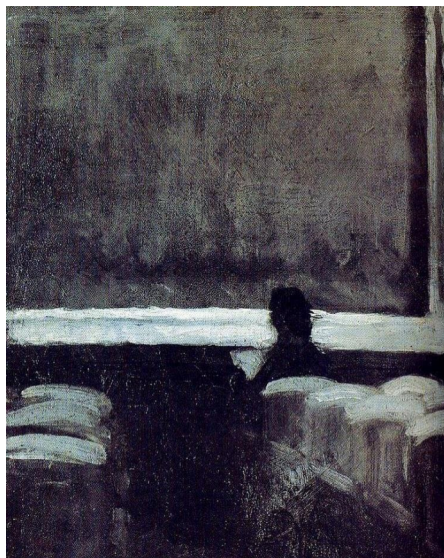


HAALBAARHEIDSONDERZOEK - HERBESTEMMING

KRUISPUNTKERK

Voorschoten

COLOFON



Titel: Haalbaarheidsonderzoek herbestemming Kruispuntkerk tot cultureel centrum
Voorschoten

Opdrachtgever: Gemeente Voorschoten

Status: Definitief

Datum: 20 februari 2024

Onderzoeksteam: Kathedraaldenkers, Buro Belen, Regent, DGMR

Kathedraaldenkers is een collectief van bevoegen experts dat zich in heel Nederland buigt over vraagstukken rondom het vinden van nieuwe betekenisvolle en duurzame toekomstperspectieven voor religieus erfgoed dat de oorspronkelijke functie geheel of gedeeltelijk heeft verloren. Zie ook www.kathedraaldenkers.nl.

Met dank aan de gemeente Voorschoten, alle betrokken culturele instellingen e.a. stakeholders.

OPZET HAALBAARHEIDSONDERZOEK

Onderzoek haalbaarheid van herbestemming van de Kruispuntkerk op de volgende aspecten:

- Stedenbouwkundig, in relatie tot de centrumvisie e.a. beleidsdocumenten.
- Functioneel-ruimtelijk, verken inpasbaarheid (nog geen ontwerp) op basis van het programma van eisen van de culturele instellingen met maximale multifunctionaliteit voor flexibel gebruik;
- Bouwhistorisch, verken inpasbaarheid in relatie tot de bouwhistorische waarden van het kerkgebouw;
- Akoestisch, welke maatregelen borgen geluidseisen intern (eisen culturele instellingen) en extern (omgeving);
- Verduurzaming; verken benodigde ingrepen op verschillende verduurzamingsniveaus;
- Beleving/sfeer; geef een impressie om stakeholders mee te nemen;
- Financieel; neem alle onderzoeksresultaten mee in de raming (zie elders)

Maak kennis, luister en stem af met de culturele instellingen van Voorschoten. Dit is gebeurd door een bezoek aan het huidige cultureel centrum en door het organiseren van 2 bijeenkomsten in de Kruispuntkerk.

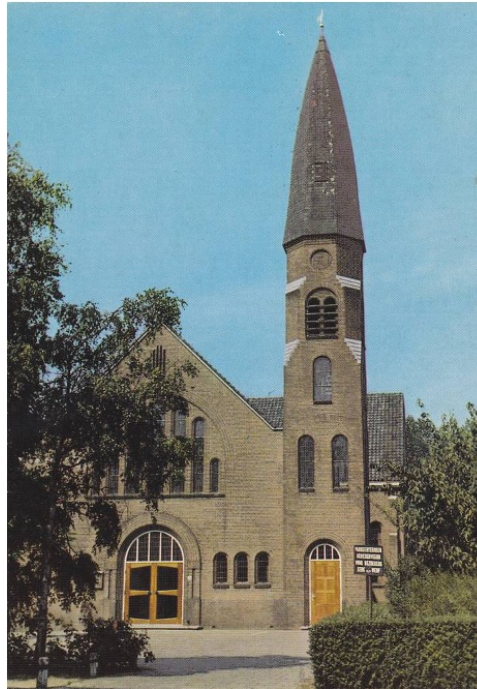
HAALBAARHEIDSONDERZOEK - HERBESTEMMING

RUIMTE	UITWERKING
Grote zaal	Minimaal 90 - 120 stoelen Vlakke vloer Podium (6 bij 8 tot 10 bij 10) Coulissen 2 kleedruimten elk voor 3-4 (?) artiesten (met toegang tot podium) Toilet voor artiesten
Horeca	Bar Keuken
Toiletvoorzieningen bezoekers	2 Man - 2 Vrouw - 1 Mindervaliden.
Opbergruimten	Variërende afmetingen van 4m ² tot 40 m ² .
Akoestiek	Maatregelen die uiteenlopende geluidseisen culturele instellingen mogelijk maken.
Duurzaamheid	Minimaal label C.
Toegankelijkheid	Toegankelijk voor minder validen.

PROGRAMMA VAN WENSEN CULTURELE INSTELLINGEN

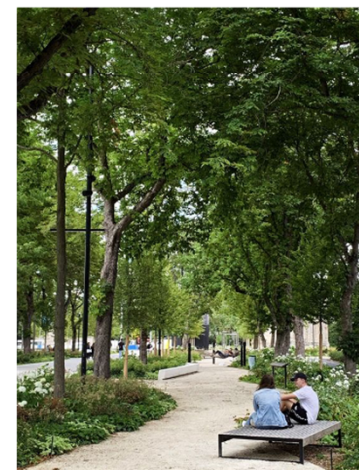
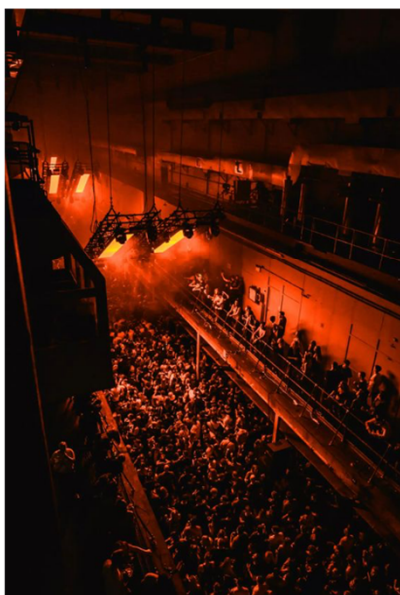
RUIMTE	UITWERKING
Vergaderruimte	Wenselijk voor de instelling, wellicht ook mogelijk als vergaderlocatie voor externen.
Flexibele inrichting grote zaal	Het is de wens van de gemeente dat KPK ook voor andere instellingen aantrekkelijk is. Daarom wenselijk om grote zaal flexibel (naar omvang) te kunnen inrichten. Daarnaast zou het balkon in de kerk hiervoor geschikt gemaakt kunnen worden.
Oefenruimte	Kleinere ruimten om dans/toneel/zang te oefenen.
Sfeer	Passend te maken voor verschillende culturele instellingen. Bijvoorbeeld Jazzclub: tafels en stoeltjes, gedempt, beetje zwoel.

KRUISPUNKKERK

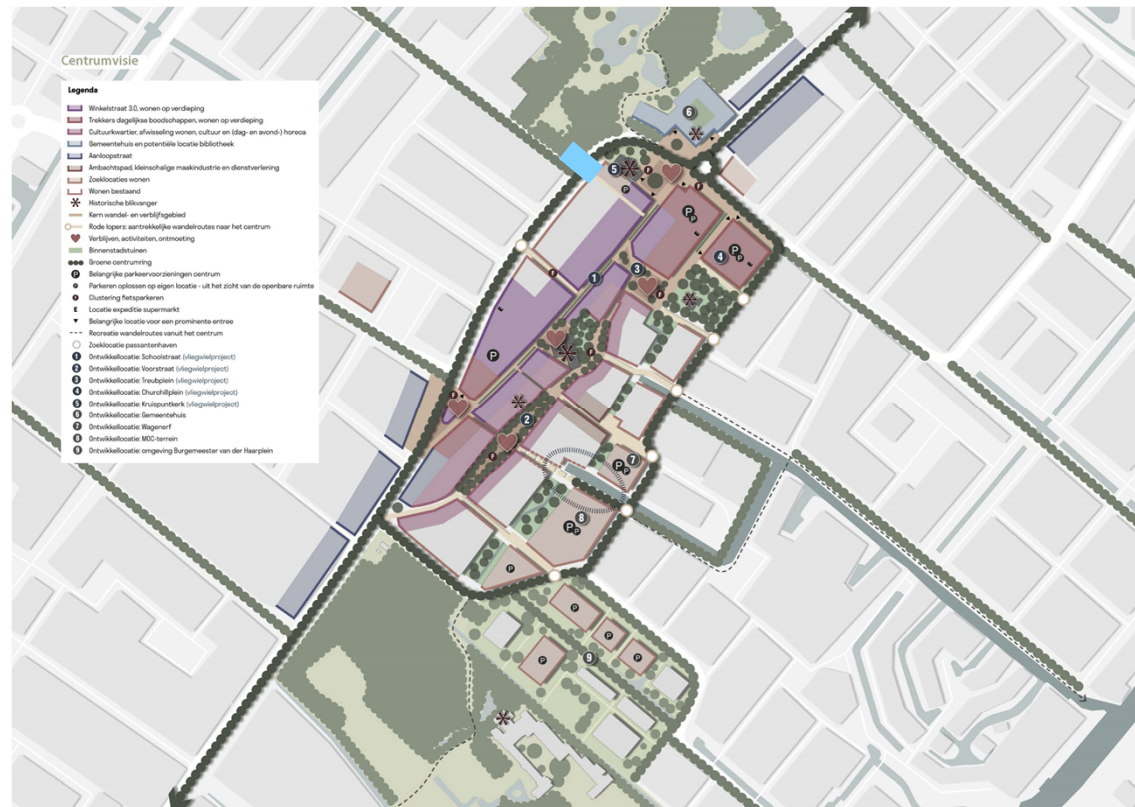


De kerk met oorspronkelijke gevel aan de Schoolstraat kort na de ingebruikneming in 1924.

HERBESTEMMING NAAR CULTUREEL CENTRUM EN ONTMOETINGSPLEK VOOR FILM,
MUZIEK, TONEEL, DANS, MUSICALS, RESTAURANT E.A. ACTIVITEITEN



VLIEGWIELPROJECT CENTRUMPLAN: CULTURELE INVULLING KRUISPUNTKERK MARKEERT EN VERLEVENDIGT ENTREEGEBIED CENTRUM VOORSCHOTEN



Bron: Centrumplan Voorschoten d.d. 23 mei 2023

KRUISPUNTKERK IS IDENTITEITSDRAGER VOORSCHOTEN



Bron: Centrumplan Voorschoten d.d. 23 mei 2023

KRUISPUNKTKERK IN STEDENBOUWKUNDIGE CONTEXT

De huidige (koster)woning gaat straks een integraal onderdeel uitmaken van het (concept voor) het cultureel centrum.

Huidige bijgebouw wordt gesloopt om ruimte te maken voor nieuwe woningbouw.



Bouwdelen om te slopen

Voorkeursscenario: slopen van huidige entree van de kerk. De later aangebouwde entree doet geen recht aan de oorspronkelijke gevel van het kerkgebouw en komt 'gesloten' over.

Locatie voor nieuwe woningbouw.



Bouwdelen om toe te voegen

Voorkeursscenario: oude gevel in ere herstellen en toevoeging van een nieuw paviljoen dat de functie van cafe/restaurant krijgt. Met mooi weer is er ruimte voor stoelen buiten op een terras, waardoor het pleintje een levendige verblijfplaats wordt alsook een aantrekkelijke entree voor het winkelgebied conform de centrumvisie Voorschoten.

RUIMTELIJK - FUNCTIONELE ANALYSE

In het programma van eisen van de culturele instellingen en in overleg met hen is gezocht naar optimalisatie van het ruimtegebruik door alle nieuwe ruimten multi-functioneel en/of voor gezamenlijk gebruik te maken. Tijdens de inpassing is het functioneel programma van eisen succesvol vertaald naar de beschikbare ruimten in de Kruispuntkerk, met optimale gebruikmaking van de bouwhistorische ruimtelijke kwaliteiten van de Kruispuntkerk. Het resultaat is realisatie van de volgende ruimten:

EVENEMENT LOCATIES	REPETITIERUIMTEN	FACILITAIRE RUIMTEN
<ul style="list-style-type: none">• Cafe/koffie/restaurant 50 zitplaatsen• Grote zaal 120 zitpl. + additionele zitpl. op balkons• 128 m² evenement/repetitieruimte• 40 m² evenement gebied	<ul style="list-style-type: none">• 128 m² evenement/repetitieruimte• 64 m² repetitieruimte	<ul style="list-style-type: none">• 40 m² kleedkamer/ backstage ruimte• 16 m² opslagruimte bij evenementgebied• 24 m² zolder meetingroom of opslagruimte t.p.v. kosterwoning• 1 toegankelijk toilet• 5 toilet+2 urinoirs (voor gasten)• 2 toilet 1 douche (backstage)

RUIMTELIJK - FUNCTIONELE ANALYSE

Het totaalconcept werkt van 'buiten naar binnen': uitnodigend door een nieuwe glazen entree met cafe/koffie/restaurant en zicht op de oorspronkelijke gevel van de Kruispuntkerk. Op het pleintje is een terras om iets te drinken. De levendigheid die ontstaat wordt doorgetrokken naar binnen waar de bouwhistorische kwaliteiten van de Kruispuntkerk maximaal worden benut.

Onder de ruimtelijke plafondgewelven is de nieuwe Grote zaal gesitueerd, die geschikt is voor zowel filmvoorstellingen als muziek- en toneeloptredens of lezingen en dansperformances. De Grote zaal is omringd door een balkon, voor extra sta- en zitplaatsen, maar ook om akoestische maatregelen te treffen met gordijnen. Dit verhoogt tevens de mogelijkheid om de zaal groter of intiemer te maken te maken en om alle evenementen en repetitieruimten op de eerste verdieping met elkaar en met de Grote Zaal te verbinden voor grotere bijeenkomsten. Op de eerste verdieping zijn door invoeging van een nieuwe verdiepingsvloer, het betrekken van de kosterswoning en toevoeging van geluiddichte wanden twee sfeervolle ruimten ontstaan, die te gebruiken zijn als evenementlocaties of repetitieruimten. De oorspronkelijke glas-in-loodramen zijn sfeerbepalend en focus voor de grotere ruimten.

Door in te zetten op flexibele interieurelementen kunnen multifunctionele ruimten makkelijk veranderen van functie. Zo wordt een foyer, bar, uitbreiding van het restaurant of wachtruimte voor een voorstelling. Een zaaltje wordt repetitieruimte, intieme ruimte voor een optreden, af te huren voor een trouwerij of een meeting van de gemeente met catering van het restaurant.

Benodigde maatregelen voor akoestiek, geluidisolatie (van kerk als geheel en tussen de verschillende ruimtes), duurzaamheid en klimaatbeheersing zijn onderzocht en zullen zoveel mogelijk geïntegreerd worden met respect voor de bouwhistorisch waarden.

BOUWHISTORISCHE BENADERING

Met respect voor de bouwhistorische kwaliteiten van de Kruispuntkerk is inpassing van de herbestemming naar cultureel centrum zorgvuldig onderzocht. Behoud van het monument door ontwikkeling van een duurzaam nieuw perspectief voor zowel de culturele instellingen en de bewoners van Voorschoten, als toekomstige generaties, is de insteek. De plafondgewelven, liefst straks teruggebracht naar de oorspronkelijke onbehandelde houten uitstraling, de glas-inloodramen, het terug brengen van de oorspronkelijke gevel passen daar naadloos in. De oriëntatie van de Grote zaal is noodgedwongen gedraaid ten opzichte van de oorspronkelijke richting, maar met het balkon en openheid naar de verdieping erboven compenseren we dit deels. Het balkon vervangen we door een nieuw vloer, waardoor de ramen beter uitkomen. Het orgel is niet origineel en past niet meer goed in het nieuwe idee, maar het kan een mooie nieuwe locatie krijgen in een ander gebedshuis wellicht. Het nieuwe cultureel centrumconcept versterkt de belangrijkste bouwhistorische kwaliteiten en zorgt ervoor dat veel gebruikers en bezoekers hiervan kunnen genieten.

BOUWHISTORISCHE BENADERING

Originele plafond is donder hout, ongeverfd. Het houten plafond voegt warmte toe en heeft betere akoestische eigenschappen.



Armatuuren verlichting te verwijderen



Het verwijderen van het orgel zorgt voor een extra galerij ruimte, die verbonden is met het balkon dat om de hele theaterzaal heen loopt. Hierdoor wordt de theaterzaal geschikt voor meer dan de 120 zitplaatsen op de tribune ook voor festivals of grote evenementen in meerdere zalen tegelijkertijd.

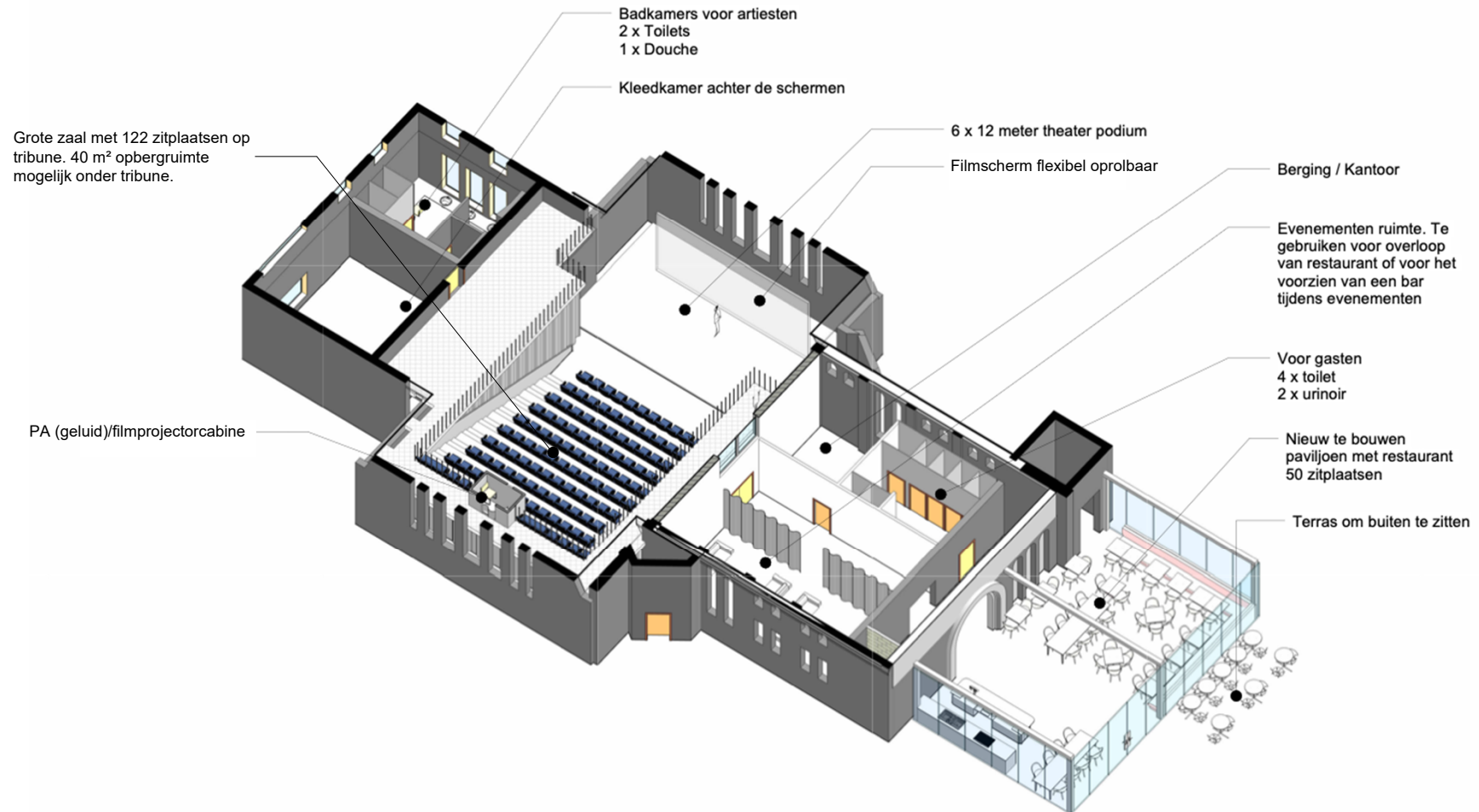


Oriëntatie van de belangrijkste theaterzaal en de repetitieruimte op de ramen maken de ramen een van de belangrijkste kenmerken van de nieuwe ruimtelijke beleving.

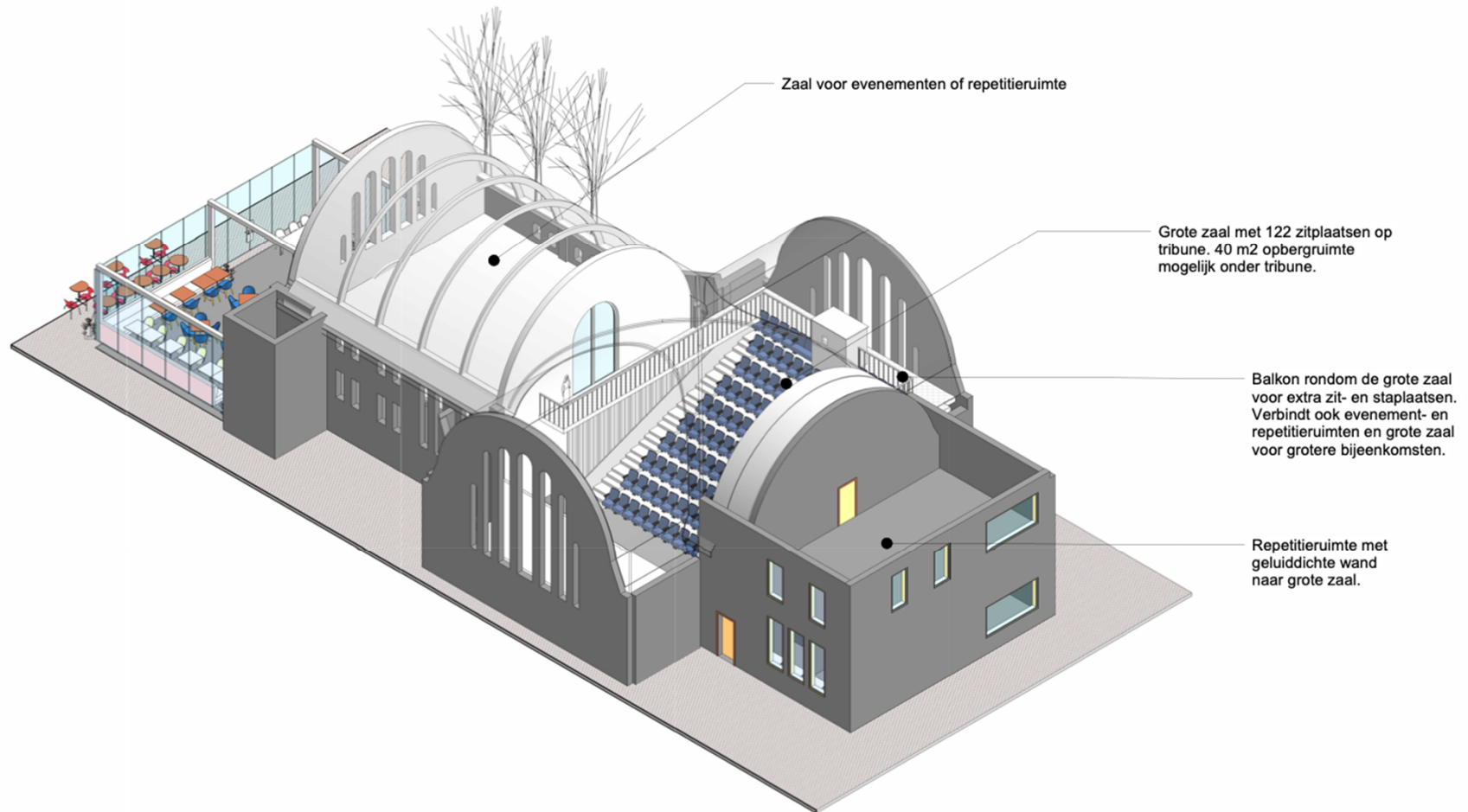


Door het huidige balkon te verwijderen en een nieuwe rechte vloer toe te voegen, kunnen we een sfeervolle ruimte van 120 m2 repetitieruimte of eventlocatie creëren op de eerste verdieping met gebogen plafond en raampartij en mooie ruimten met hoge plafonds eronder op de begane grond.

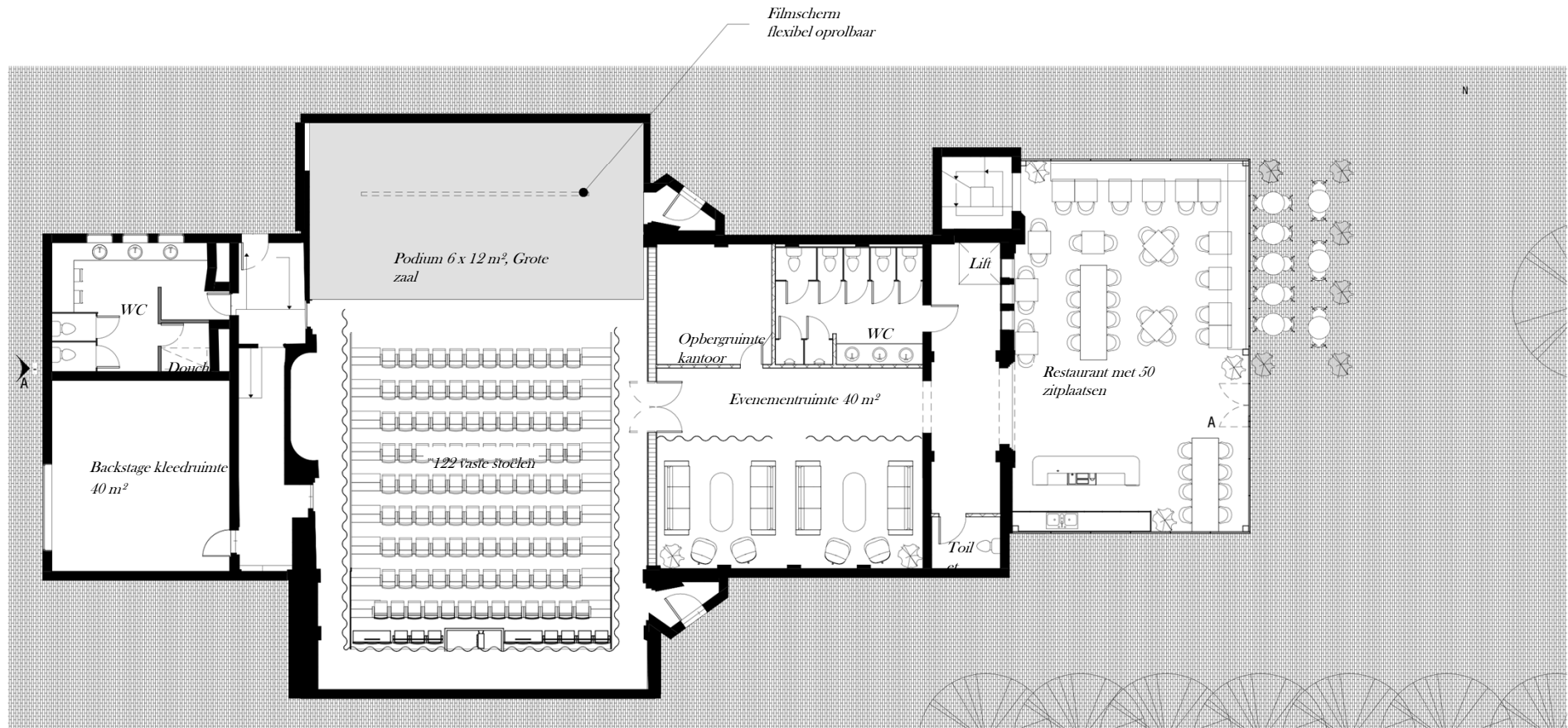
3D IMPRESSIE BEGANE GROND



3D IMPRESSIE EERSTE VERDIEPING



PLATTEGROND BEGANE GROND



1 Begane Grond
1 : 100

IMPRESSIE GROTE ZAAL

Gordijnen dragen bij aan de rijkheid van de ruimte en dragen bij aan geluidsabsorptie. Ze kunnen aan de kant geschoven worden als er andere akoestische eisen worden gesteld aan de ruimte.

PA (geluid)/filmprojectorcabine



Toegang tot backstage is verborgen voor de blikken van het publiek.

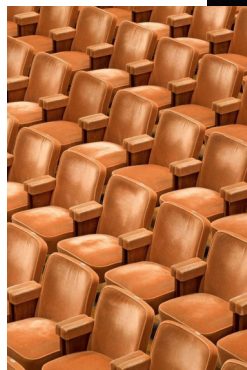
IMPRESSIE GROTE ZAAL



Vaste theater en filmzitplaatsen met geïntegreerd geluid en verlichting

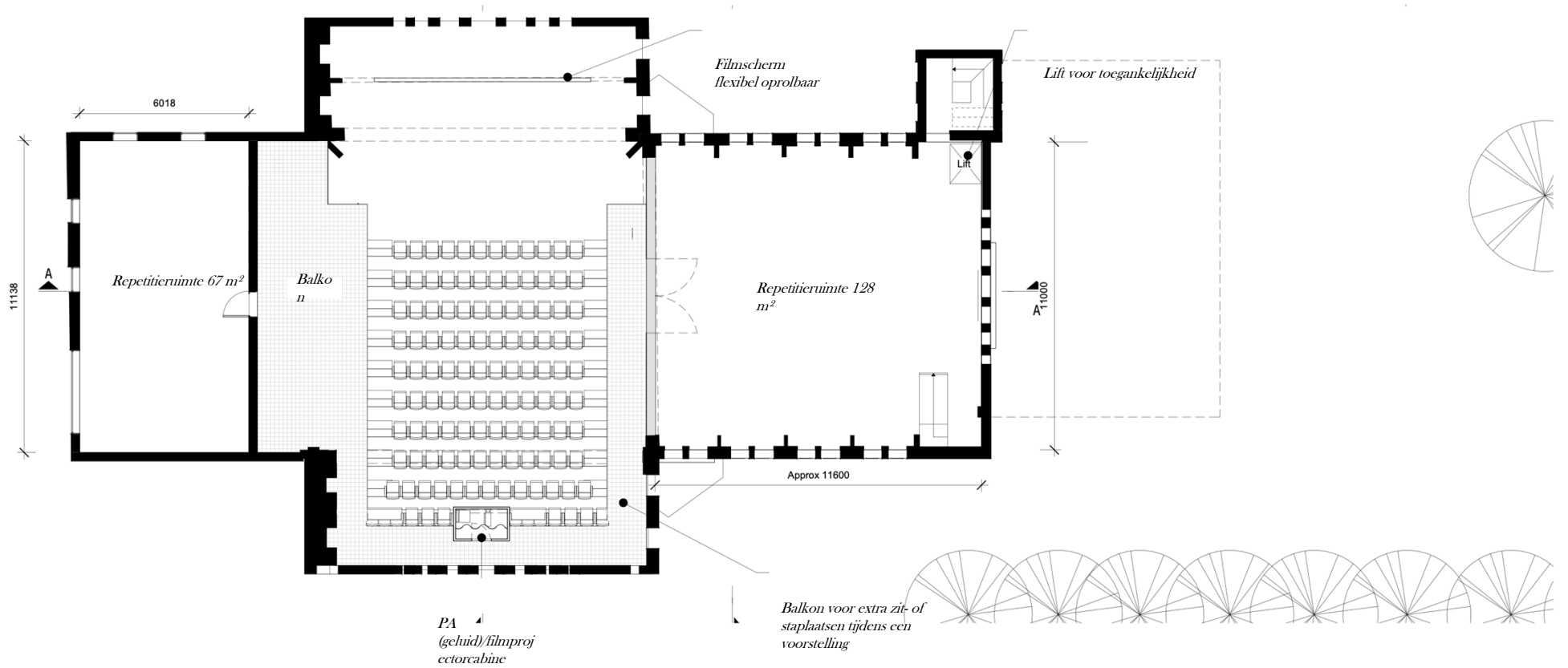


Balkon dat de verschillende ruimtes verbindt



Het balkon als mogelijkheid voor extra zitplaatsen

PLATTEGROND EERSTE VERDIEPING



IMPRESSIE EVENEMENTEN - OF REPETTIERUIMTE EERSTE VERDIEPING

Het glas-in-lood wordt het onderscheidende element in deze ruimte.



Met gordijnen is de ruimte flexibel indeelbaar, voor bijvoorbeeld trouwerijen als er geen culturele activiteiten zijn.

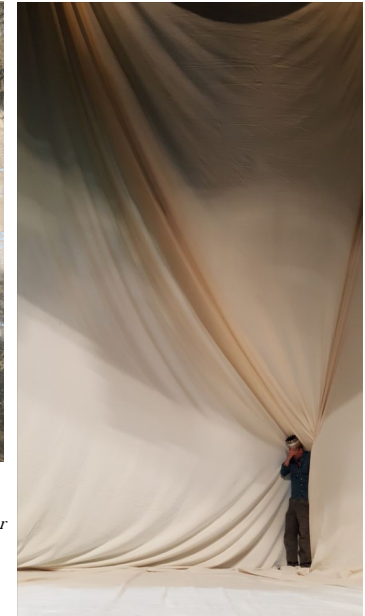
IMPRESSIE SFEER EVENEMENTEN - OF REPETITIERUIMTE EERSTE VERDIEPING



De raampartij als onderscheidend element



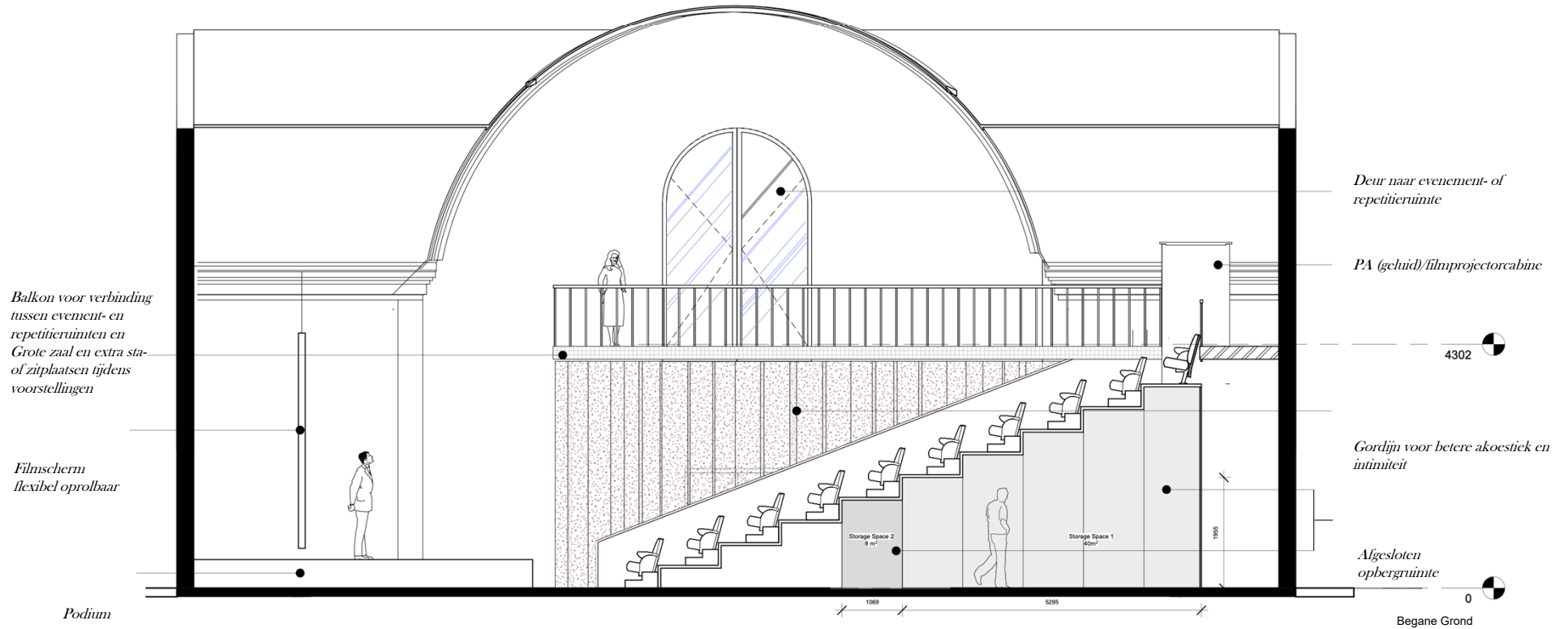
Textielarchitectuur voor flexibiliteit en als sfeer element



Impressie nieuwe evenement locatie op huidige balkon

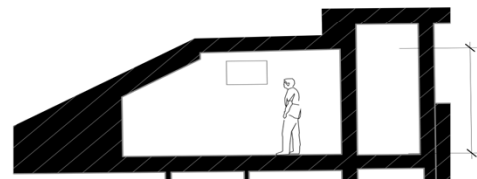
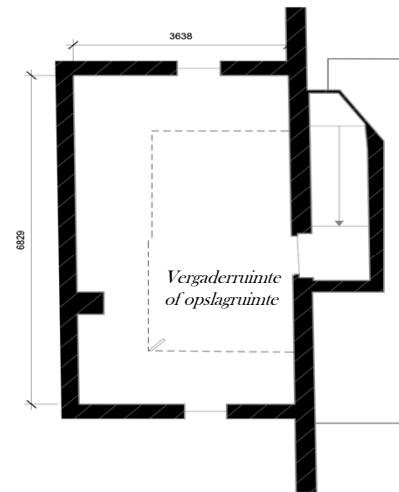


DWARSDOORSNEDE GROTE ZAAL



1 Dwarsdoorsnede Grote Zaal
1 : 50

PLATTEGROND ZOLDERVERDIEPING (NU KOSTERSWONING)



1 Zolder
1 : 50

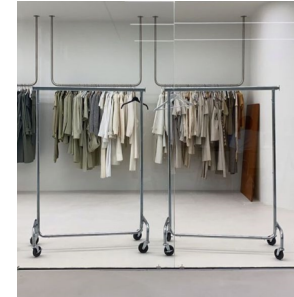
UITGANGSPUNT: MAXIMALE FLEXIBILITEIT IN HET GEBRUIK



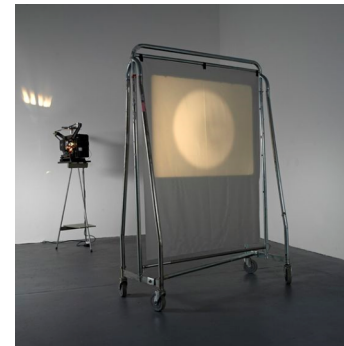
Gordijnen die de ruimte intiemer kunnen maken en de ruimte van afmeting kunnen laten veranderen.



Modulair meubilair



Mobiele jassenrekken



Draagbare schermen



Verrijdbare spiegels



Mobiele barunits

AKOESTISCH ONDERZOEK

Samenvatting uitkomsten onderzoek DGMR

Geluid

Naar de omgeving

Maatregelen nodig om geluidsuitstraling van filmvertoningen of concerten naar het nog te realiseren woongebouw naast de Kruispuntkerk te beperken.

Interne geluidsisolatie

Rekening houdend met gelijktijdig gebruik van de afzonderlijke ruimtes:

1. Scheiding tussen Grote zaal en repetitieruimte: sterk geluidsisolerende wand.
2. Toegang vanuit de evenementen- of repetitieruimte naar de Grote zaal eveneens via een sluisconstructie met geluidsisolerende deuren.
3. Vloer verdieping: aanname dat dit met een staalconstructie met kanaalplaatvloer wordt gerealiseerd. Deze moet vervolgens worden voorzien van een zwevende dekvloer (ook voor vloerverwarming).
4. Scheiding tussen Grote zaal en repetitieruimte (1e verdieping oude kosterwoning). Voor de zekerheid uitgaan van een geluidsisolerende voorzetwand. Toegang tot de rehearsal room via een sluisconstructie om gelijktijdig gebruik met de cinema mogelijk te maken.

AKOESTISCH ONDERZOEK

Onder controle houden van de galm in de ruimtes, rekening houdend met de beleving van de ruimte (aanblik van een kerk). Voorzieningen die nodig zijn:

1. Grote zaal: In de Grote zaal wordt nu een gordijn voorzien op de begane grond rondom de tribune. Daarnaast gaan we er vanuit dat stoelen gestoffeerd worden uitgevoerd, wat ook geluidsabsorberend werkt. Aanvullend is nog circa 150-200 m² aan geluidsabsorberend materiaal nodig met een NRC-waarde ≥ 0.80 om de akoestiek van de ruimte geschikt te maken voor een bioscoopfilmvertoning. Dit kan in de vorm van gordijnen, geluidsabsorberende afwerking van voorzetwanden, vrijhangende geluidsabsorberende ornamenten, etc.
2. Evenementenruimte en restaurant: geluidsabsorberend plafond met NRC-waarde ≥ 0.9 .
3. Evenement- en repetitieruimte: Om focusering van geluid door het concave plafond te voorkomen kunnen geluidsabsorberende ornamenten worden opgehangen om de reflecties te breken. Daarnaast adviseren we om de nieuw te bouwen wand te voorzien van geluidsabsorberend materiaal met een NRC-waarde ≥ 0.80 .
4. Repetitieruimte room (1e verdieping oude kosterswoning): in ieder geval een geluidsabsorberend plafond met NRC-waarde ≥ 0.9 . Daarnaast op minimaal twee wanden geluidsabsorberende materialen of diffuserende elementen om hinderlijke reflecties tussen de wanden te onderbreken.

VERDUURZAMINGSONDERZOEK

Energieprestatie berekend met BENG-methodiek. Het resultaat van de berekeningen zijn in deze fase energielabels. Energielabel C is voor de Kruispuntkerk realistisch en is het uitgangspunt voor de financiële raming.

Er is onderzocht wat nodig is voor de verduurzaming voor label C. In de uitwerking zijn hierover nog keuzes te maken. In deze fase is uitgegaan van de zijn de volgende maatregelen:

1. Vervangen van de begane grond vloeren in geïsoleerde betonvloeren;
2. Voorzetramen aan binnenzijde van de bestaande gevelkozijnen (ook verbetering geluidwering);
3. Isoleren van de daken (combinatie met geluidwering);
4. Isoleren buitengevels (combinatie met geluidwering);
5. Verwarming luchtwarmtepomp of bodemwarmte i.c.m. laagwarmte afgifte (vloerverwarming);
6. (Balans)ventilatie met warmteterugwinning.



EFFECTEN OP BELEVING EN GEBRUIK



Restaurant & café



Vergadering



Bruiloft



Symposium



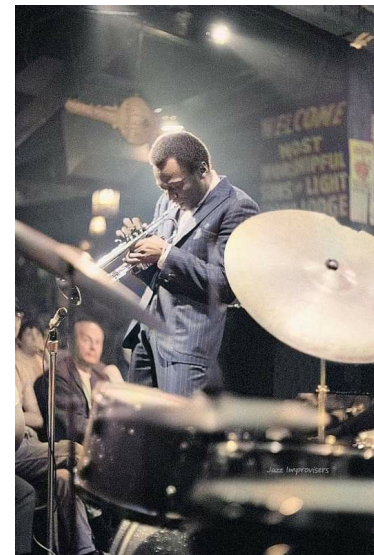
Theater



Repetitiernimte



Concert

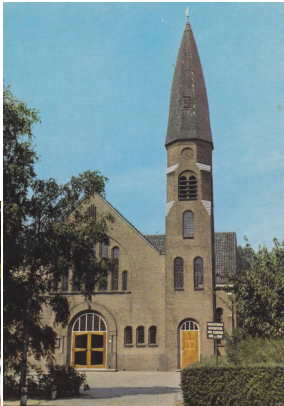


(Jazz) Festival



Terras

EFFECTEN OP OMGEVING





Cultureel Centrum

KRUISPUNT

Voorschoten