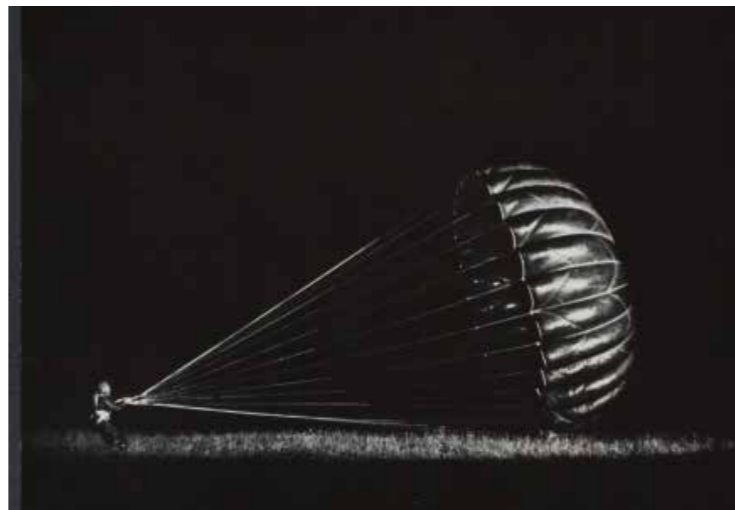


## **Cultuurcentrum Kruispuntkerk**

Ontwerp  
Datum: 24-10-2024

In Voorschoten stapte hij uit, bij de halte aan de noordzijde van het dorp. Hij bekeek de omgeving als een vreemdeling. Daar stond het huis met het wapen van de gemeente in de gevel: drie afgebeten nagels. In hetzelfde gebouw of ertegenaangebouwd de school waar hij op geweest was en het politiebureau. Iets meer naar het dorp toe de gereformeerde kerk waarvan de toren op een rechtopstaande zeppelin leek. Nog verderop de middeleeuwse toren van de Willibrordkerk. Hij liep naar de smalle dorpsstraat, zijn ogen gevestigd op het bord INHALEN VERBODEN.

*De donkere kamer van Damokles*  
*Door Willem Frederik Hermans 1958*



# INHOUDSOPGAVE

GESCHIEDENIS VAN KERK EN DE LOCATIE

TIJDLIJN

GEOLOCATIE

CULTURELE, HISTORISCHE EN MONUMENTALE ASPECTEN VAN DE KERK

MONUMENTALE ASPECTEN

DE HUIDIGE KERK

VISIE OP HET CULTUURCENTRUM

PROJECTPRINCIPES

BELANGRIJKSTE UITDAGINGEN

PROGRAMMA VAN EISEN

TECHNISCHE PLANNEN EN DOORSNEDEN

UITGANGSPUNTEN

VERDELING VAN FUNCTIES

INTERVENTIE

PLANNEN

VOOR- EN NADELEN

FLEXIBILITEIT VAN GEBRUIK

RUIMTELIJKE VERGELIJKING VAN MODEL 1 & 2

RESTAURATIES

INTERPRETATIES VAN MATERIALITEIT

TECHNISCHE ELEMENTEN

IMPRESSIES EN SFEER

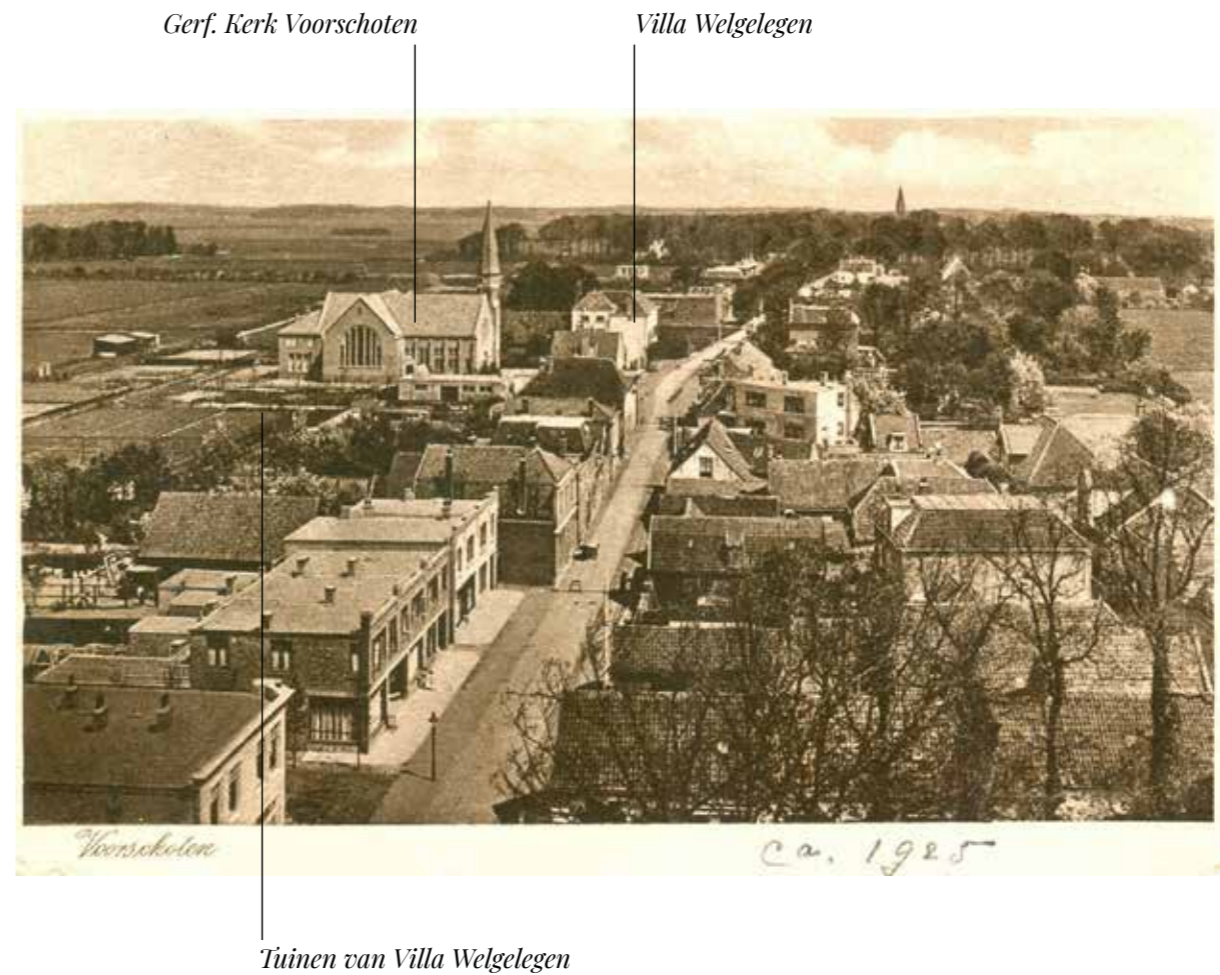
COLOFON

# GESCHIEDENIS VAN DE KERK EN DE LOCATIE

De Kruispuntkerk, oorspronkelijk bekend als de Gereformeerde Kerk, is sinds de start van de bouw in 1923 een belangrijk onderdeel van Voorschoten. De kerk werd gebouwd in de tuinen van Villa Welgelegen en werd geopend in april 1924. Het gebouw is ontworpen door architect Herman Onvlee en combineert expressionistisch metselwerk met neo-romaanse elementen, zoals de rondboogramen en het houten tongewelf. Voordat de kerk voltooid was overleed de architect.

Het kerkcomplex omvatte een kosterwoning, vergaderruimten en een aangrenzende toren, die een plaatselijk herkenningspunt werd. In de loop der jaren is het gebouw uitgebreid. In 1958, werd "De Werf" gebouwd, die diende als een hal voor activiteiten en in 1975 werd met "De Voorhof" een nieuwe entreehal gecreëerd.

In 2020 werd in de kerk de laatste dienst van Gereformeerde Kerk gehouden. Opvallend is dat de kerk wordt beschreven in W.F. Hermans' beroemde roman De donkere kamer van Damokles (1958). 'De kerktoren wordt vergeleken met een 'rechtopstaande zeppelin'. In 2024 viert De Kruispunt Kerk haar 100ste verjaardag.



# TIJDLIJN



1858-1985

Koninklijke Zilver  
fabriek Van Kempen en  
Begeer



1921

Kerkenraad verwerft  
stuk grond uit tuin van  
Villa Welgelegen



1924

Gereformeerde  
Kerk Voorst



1927 - 1972

Aardewerkfabriek  
Groeneveldt



1930 - 1984

Het Paapje  
Weverij, tapijtknoperij en  
handdrukkerij



1936 - 1944

Burgemeester Berkhoutpark

1937

Orgel is gebouwd

1940

Eenlaagse uitbreiding van  
het huis van de koster. Deze  
wordt later gesloopt.



1945

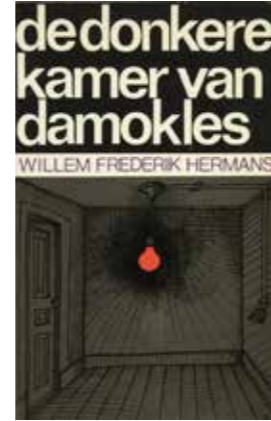
Villa Welgelegen  
gesloopt na WOII



1946

Greenway Filmtheater  
opent in Schoolstraat

# TIJDLIJN



1950

Uitbreiding van de galerij

1955

Bouw van Kon. Juliana-laan

1958

De donkere kamer van Damokles gepubliceerd

1958

De Werf

1975

De Voorhof

1989

Gebouw tot gemeentelijk monument verklaard



2010

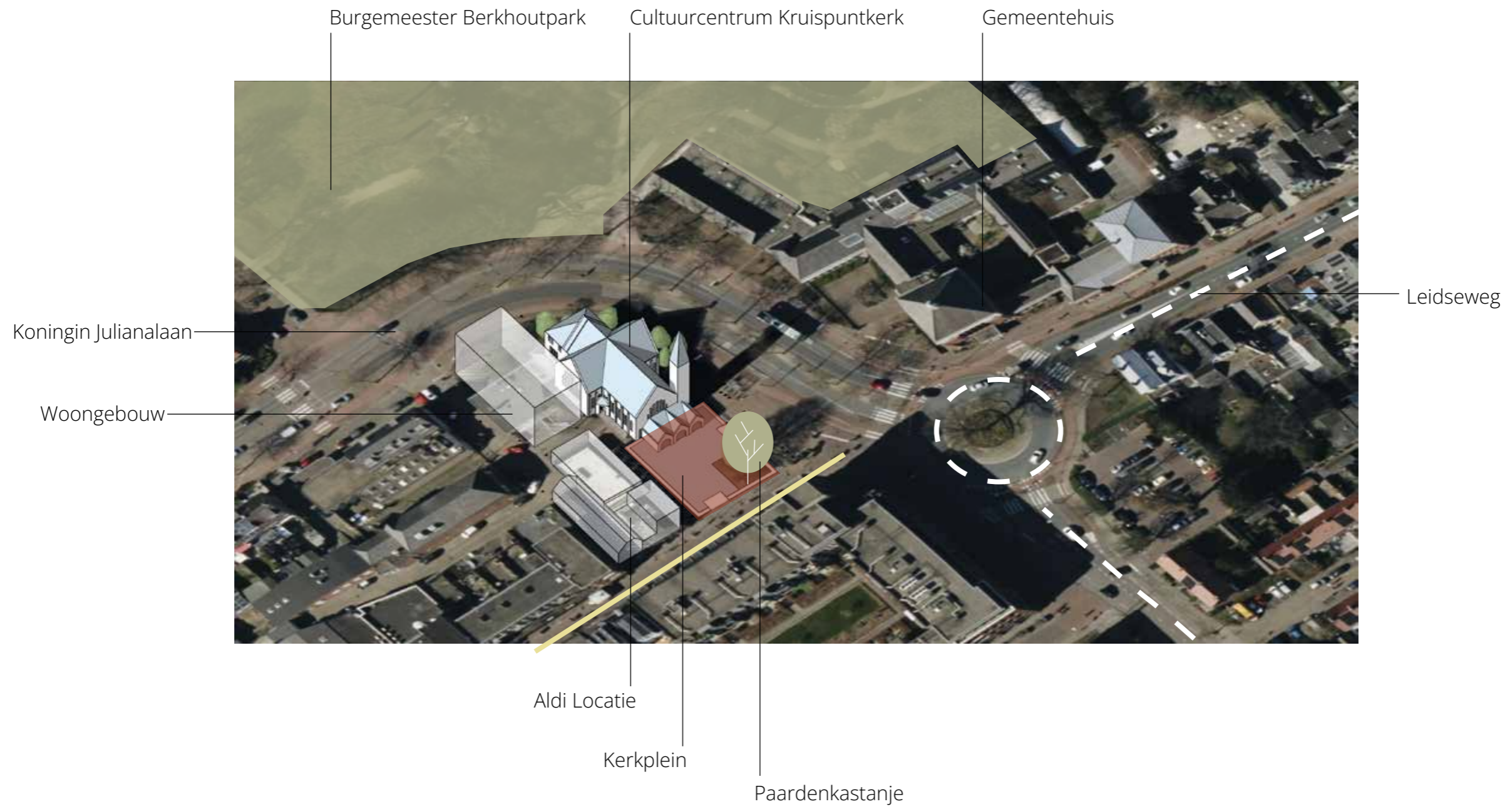
Paardenkastanje verhuisd naar huidige locatie



2020

Laatste kerkdienst van Gereformeerde kerk

# GEOLOCATIE



# CULTURELE, HISTORISCHE EN MONUMENTALE ASPECTEN VAN DE KERK

Er is weinig fotografische documentatie van het oorspronkelijke interieur van de Kruispuntkerk beschikbaar. Dat maakt het moeilijk om de exacte gebruikte kleuren te bepalen. Met behulp van het document "Bestek en Voorwaarde" geschreven door de architect, is het toch mogelijk om enkele van de materialen en ontwerpprincipes te traceren. Ook door andere kerken te onderzoeken die door H. Onvlee in dezelfde periode zijn ontworpen, ontstaat een idee van hoe het oorspronkelijke interieur eruit zou (kunnen) hebben gezien.

Veel originele kenmerken van de kerk, zoals de decoratieve tegels, houten panelen en het gewelfde plafond van grenen, zijn verborgen onder lagen verf. Hoewel sommige fragmenten van het oorspronkelijke interieur bewaard zijn gebleven, is er geen intact ensemble. Daarnaast hebben veranderingen aan de buitenkant van het gebouw bepaalde historische elementen aan de gevel beschadigd.

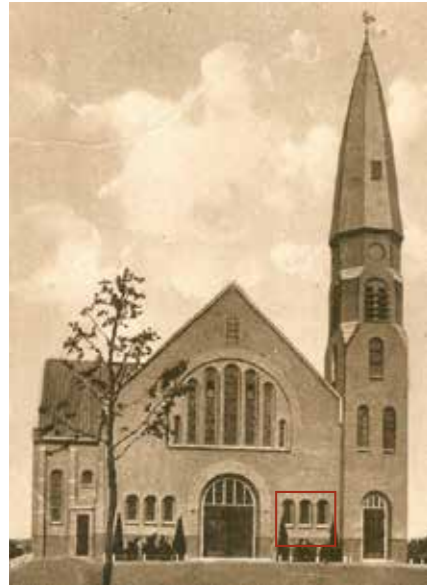
Bij de herontwikkeling van de Kruispuntkerk wordt geprobeerd om verborgen originele kenmerken te onthullen, vergelijkbare materialen opnieuw te introduceren en het kleurenschema te herstellen om het originele ontwerp beter te weerspiegelen, waardoor het gebouw weer kan "ademen".



Impressie van het 'originele interieur' met het orgel dat in 1937 werd geïnstalleerd.



# MONUMENTALE ASPECTEN



Het oorspronkelijke exterieur heeft een hoge monumentale waarde. Drie ramen in de gevel zijn veranderd in lange openingen. Deuren zijn ook verwijderd.



Orgelbalkon met orgel heeft een hoge monumentale waarde.



De zitgalerij met houten banken, vergroot in 1950, heeft een positieve monumentale waarde.

\*\*\*

Latere uitbreidingen (activiteitengebouw, 1958 en portiek, 1975) maken het verder weinig aangetaste bouwvolume minder leesbaar en hebben een onverschillige monumentale waarde.



Originele wandpanelen onder bestaande wandpanelen.



Groene tegellijst langs de hele kerkmuur. Momenteel bedekt met witte verf.



Plafond van grenenhout zichtbaar onder twee lagen verf.



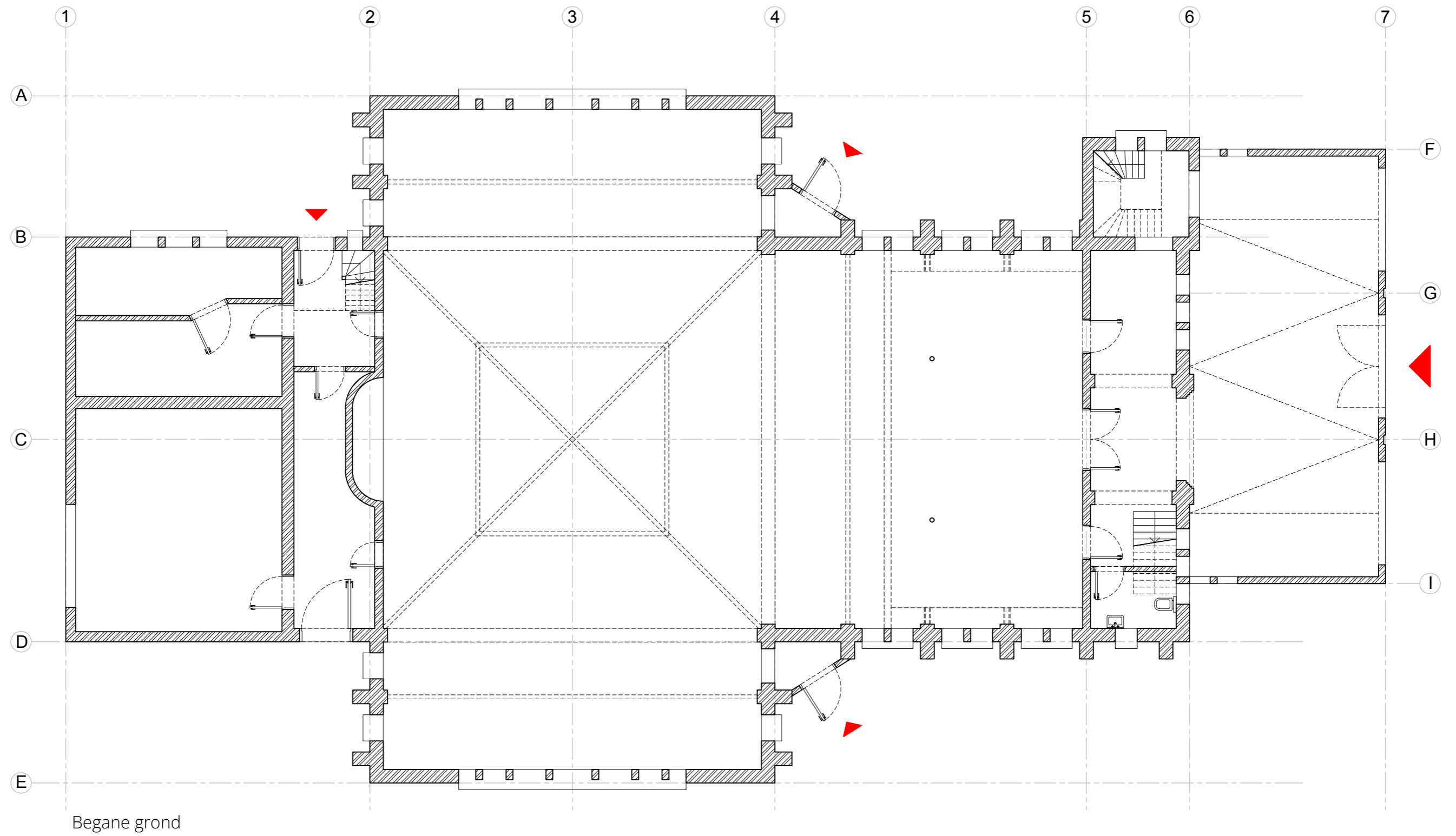
Groene tegels in zijportalen. Afgewerkt in beide portalen heeft een positieve monumentale waarde.



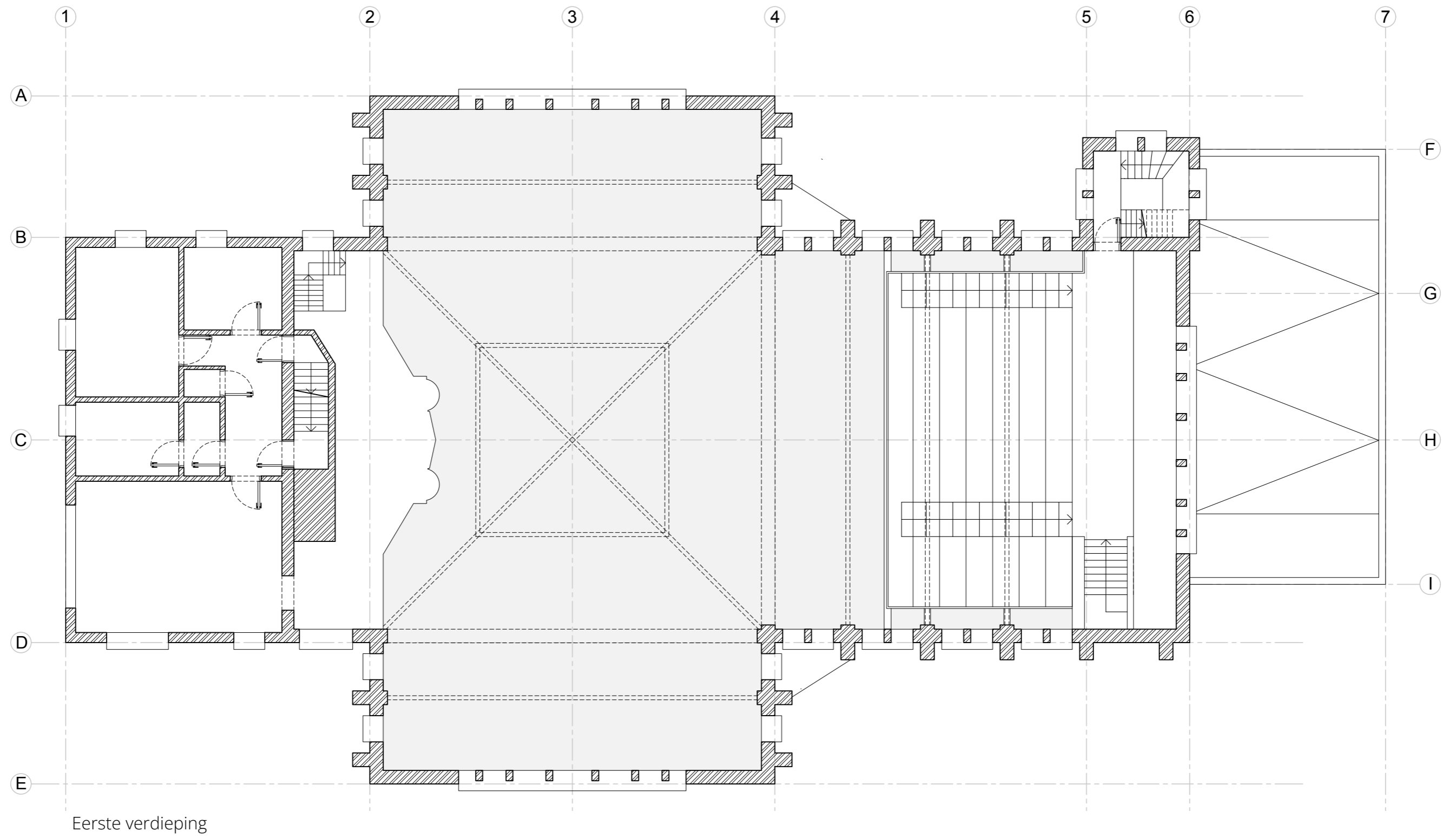
Originele kerkgevel is wit geverfd. Ramen zijn verwijderd waar de huidige openingen zijn.

# **DE HUIDIGE KERK**

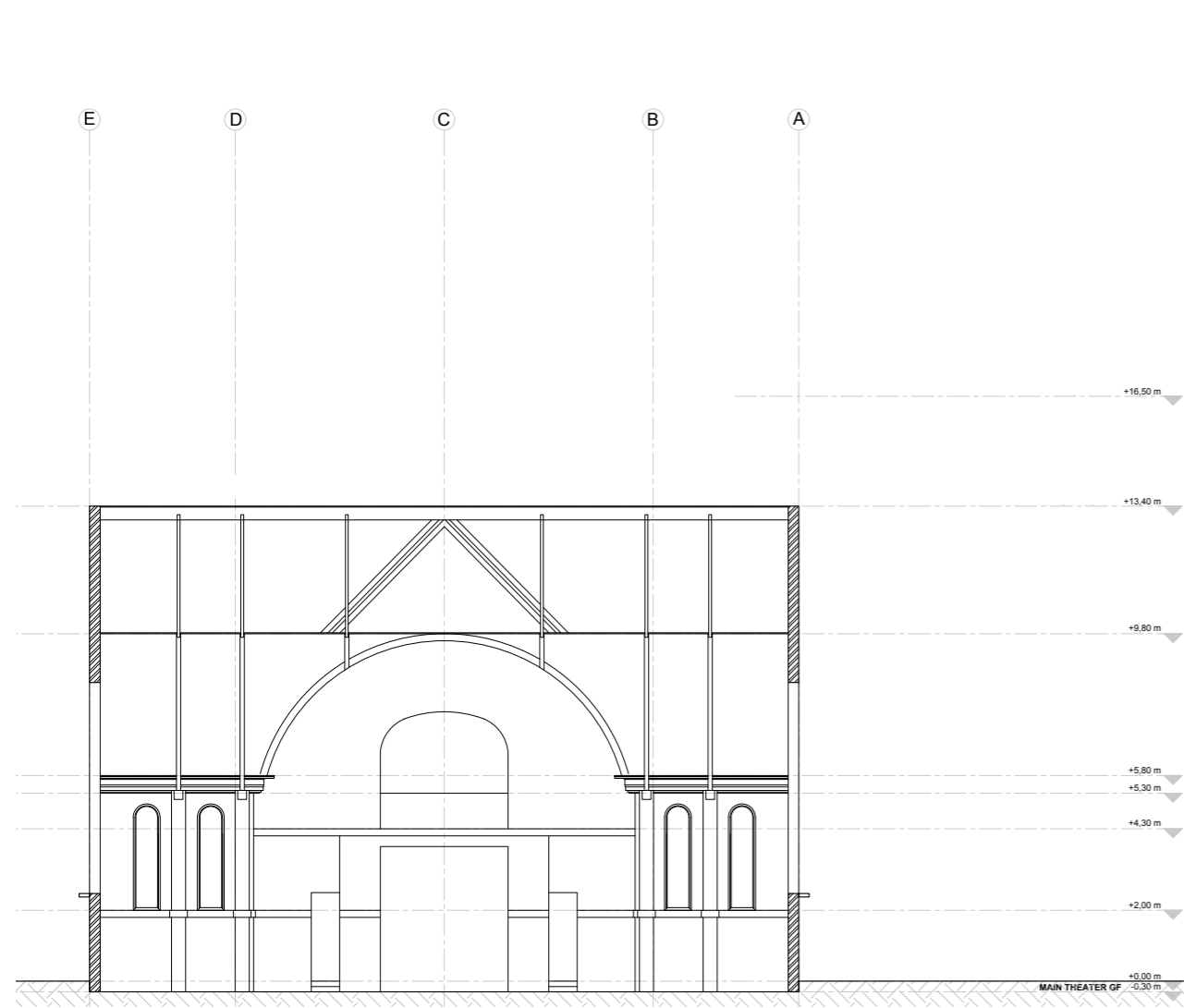
# DE HUIDIGE KERK



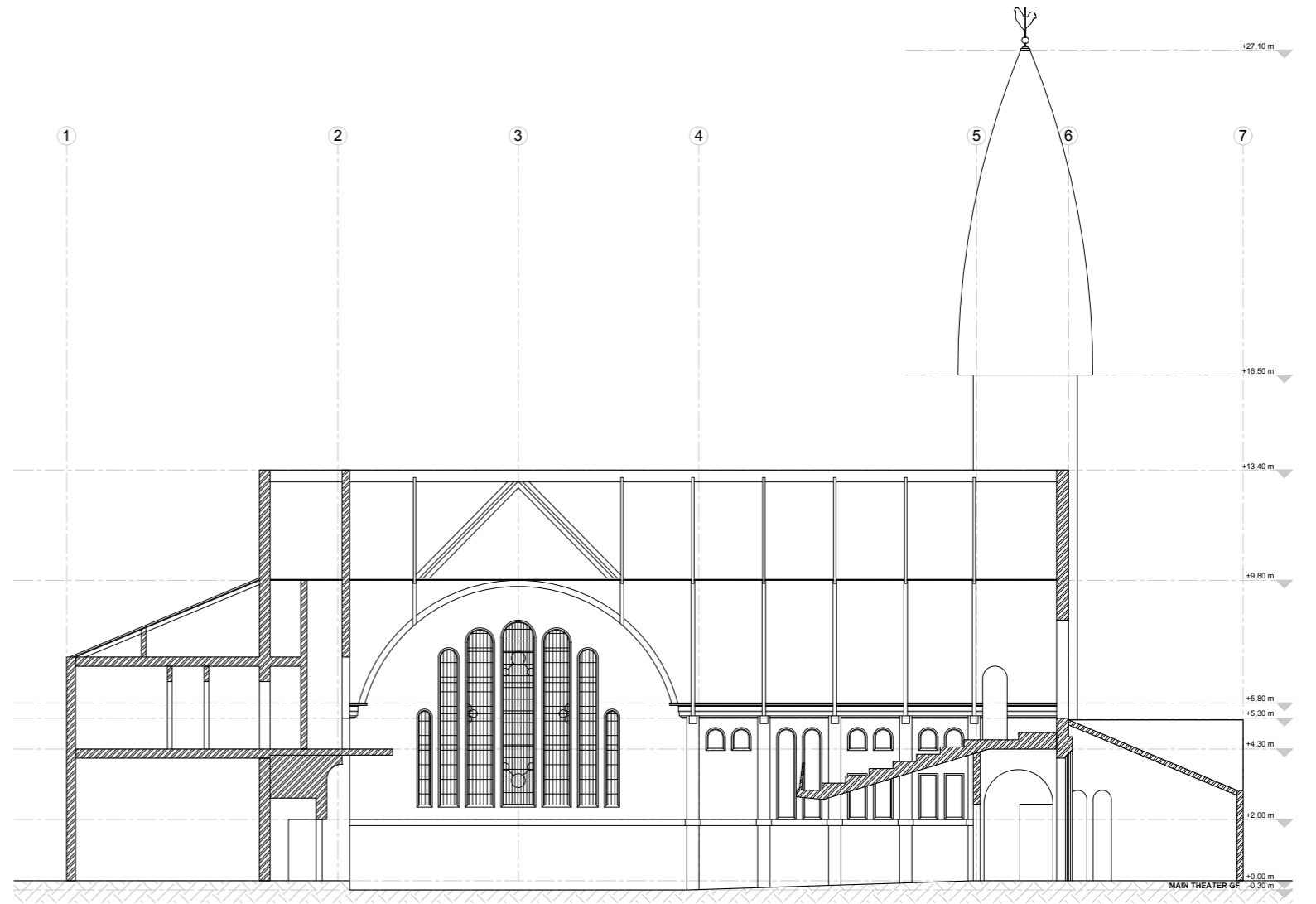
# DE HUIDIGE KERK



# DE HUIDIGE KERK



Laterale doorsnede



Longitudinale doorsnede

# VISIE OP HET CULTUURCENTRUM KRUISPUNTKERK

Het cultuurcentrum in de Kruispuntkerk moet een dynamisch en bruisende plek worden. Waar kunst, cultuur en welzijn samenkomen. Een plek waar inwoners van Voorschoten elkaar kunnen ontmoeten en samenkomen. Een centrum dat uitnodigt om deel te nemen en te aanschouwen. En een plek die uitstraling heeft naar het gehele centrum van Voorschoten.

## Belangrijkste elementen van de visie:

**Culturele kruisbestuiving:** het centrum zal vormen van kunst en cultuur samenbrengen en verbindingen leggen met zorg en welzijn.

**Toegankelijkheid en inclusiviteit:** het centrum zal een gastvrije ruimte zijn voor alle inwoners, met toegankelijke faciliteiten en een divers aanbod aan culturele en welzijnsactiviteiten die aansluiten bij verschillende leeftijden, achtergronden en interesses.

**Betrokkenheid van de gemeenschap:** het is een ontmoetingsplek waar mensen met elkaar in contact kunnen komen, interesses en ervaringen kunnen uitwisselen en versterkt het gemeenschapsgevoel.

**Ondersteuning voor lokaal talent:** het centrum zal (lokale) artiesten en kunstenaars, culturele verenigingen en jong talent ondersteunen, waardoor cultuur een vitaal onderdeel van de identiteit van de gemeenschap blijft.

**Beleefbaar erfgoed:** met de ontwikkeling van het cultuurcentrum is behoud van de Kruispuntkerk als monumentale identiteitsdrager van Voorschoten gewaarborgd. Er is respect voor en benutting van karakteristieke cultuurhistorische waarden zoals de gewelvenstructuur, de glas-

in-lood-ramen en de ruimtelijkheid van de kerk. Deze bieden goede mogelijkheden om met het cultuurcentrum de kwaliteit en beleefbaarheid van het erfgoed te versterken.

**Duurzaamheid en innovatie:** het ontwerp en de activiteiten van het centrum zullen duurzame en innovatieve oplossingen omvatten, waardoor het de komende jaren een veerkrachtige en toekomstgerichte instelling blijft.

**Zichtbaarheid en bereik:** het centrum zal een prominente culturele bezienswaardigheid in Voorschoten en de omliggende regio zijn. Er wordt actief gezocht naar partnerschap tussen verschillende maatschappelijke activiteiten. Door samenwerkingen aan te gaan kan het culturele en welzijns aanbod en bereik vergroot worden.

Het cultuurcentrum in de Kruispuntkerk zal meer zijn dan alleen een locatie voor culturele evenementen; het is een plek waar de inwoners van Voorschoten samen kunnen komen om nieuwe ideeën te verkennen en op zinvolle manieren met elkaar in contact te komen.



# PROJECTPRINCIPES

De ontwerpaanpak voor de transformatie van de Kruispuntkerk tot een cultuurcentrum is gebaseerd op drie fundamentele pijlers:

**1. Historische, culturele en ruimtelijke**

**betekenis:** dit houdt in dat de intrinsieke historische en culturele waarden van de kerk behouden moeten blijven, en dat rekening moet worden gehouden met de strategische ligging ten opzichte van de omgeving, zoals het plein, het park en nabijgelegen gemeentelijke gebouwen.

**2. Wensen van culturele belanghebbenden:** het ontwerp moet voldoen aan de uiteenlopende behoeften van de beoogde gebruikers: betrokken culturele organisaties, waaronder organisaties die zich richten op film, koor, jazz en theater. Welzijnsorganisaties en andere maatschappelijke organisaties.

**3. Financiële haalbaarheid:** bij de uitwerking van het centrum is de financiële haalbaarheid een belangrijk uitgangspunt.

# BELANGRIJKSTE UITDAGINGEN

Een van de belangrijkste onderdelen is het behoud van de ruimtelijke kwaliteiten van het open interieur van de kerk. Tegelijkertijd vereist herbestemming tot cultuurcentrum juist verschillende goed geïsoleerde kleinere ruimtes met het juiste licht en geluid.

# PROGRAMMA VAN EISEN

Het programma van eisen voor het nieuwe cultuurcentrum in de Kruispuntkerk is ontwikkeld in samenspraak met meerdere culturele partijen. Dit proces omvatte een reeks vergaderingen, vragenlijsten en een diepgaande analyse van het huidige wekelijkse programma en gebruik van het bestaande centrum. Het doel was om kansen te identificeren voor het hosten van extra evenementen en om mogelijkheden te verkennen voor het verhuren van ruimtes voor externe activiteiten. De ontwikkeling van het programma van eisen verliep in verschillende fasen, met nauwe samenwerking tussen het ontwerpteam en culturele organisaties zoals PJPJ, Cultuur Fabriek, Sinfonietta, Filmtheater en Fanworks.

Om een diepgaand begrip van de behoeften van het centrum te garanderen, bezocht het ontwerpteam ook lokale culturele evenementen, waaronder het Jazzfestival en vertoningen in het Filmtheater. Deze praktische aanpak leverde waardevolle inzichten op in de werking van het bestaande cultuurcentrum en hielp bij het vormgeven van een plan dat echt de behoeften en aspiraties van de culturele gemeenschap van Voorschoten weerspiegelt.



# PROGRAMMA VAN EISEN

## De Grote zaal

### Beoogd gebruik:

De Grote zaal zal worden gebruikt voor verschillende optredens, waaronder theater, muziek (koor, orkest en band; klassiek en modern) en film. Het biedt plaats aan zowel professionele optredens als optredens van lokale verenigingen of scholen. Wanneer de zaal niet in gebruik is voor optredens, dient hij als repetitieruimte.

### Uitgangspunten:

#### Podiumgebied:

- Plat oppervlak van ongeveer 10 bij 10 meter. Een permanent podium is niet nodig.
- Toegankelijk zijn via het backstage-gebied.
- Een brede deur moet gemakkelijke toegang tot de speelvloer bieden vanaf de laad- en losruimte buiten.
- Elektriciteit beschikbaar zijn voor de bands.
- Oprolbaar projectiescherm voor filmvertoningen.
- Opbergruimte beschikbaar zijn voor stoelen, rekwisieten en de vleugel.
- Verschillende geluidssystemen beschikbaar.

#### Zaal/Toeschouwers:

- Plaats 118 bezoekers. Comfortabele tribuneplaatsen.
- Ruimte voor extra toeschouwers op het balkon.
- Er moeten flexibele zitopstellingen zijn.
- Projectorruimte van ongeveer 1,5 bij 3 meter.
- Akoestische behandeling en geluidsisolatie geschikt voor verschillende soorten optredens.

## Backstageruimte:

### Beoogd gebruik:

Het backstage bevat kleedruimte en sanitair voor artiesten. Vanuit de backstage ruimte is (ongezien) de speelvloer te bereiken.

### Uitgangspunten:

- Kleedruimte in twee afzonderlijke ruimtes.
- 1 douche en 2 toiletten.
- Kaptafel met spiegel en wasbak.
- Beperkte opbergruimte voor kleine rekwisieten of instrumenten tijdens voorstellingen.

## Barruimte

### Beoogd gebruik:

De bar, belangrijk voor het versterken van de rol van het cultuurcentrum als ontmoetingsplek. Met tafels, zitplaatsen, opslag en geluidsisolatie van het hoofdtheater. Deze ruimte is ook veelzijdig genoeg om kleine evenementen te kunnen organiseren.

### Uitgangspunten:

- De uitstraling van de bar moet uitnodigend zijn.
- De bardienst moet binnen 15-20 minuten bezoekers kunnen bedienen zonder andere gasten te storen.
- Er moet afsluitbare opslagruimte beschikbaar zijn.
- Vaatwasser ingebouwd.

## Hal 2: Evenementenhal

### Beoogd gebruik:

Deze ruimte van is ontworpen voor kleine optredens, grotere bijeenkomsten (ca. 40-50 personen), productpresentaties en repetities.

### Uitgangspunten:

- Vlakke vloer met een flexibele scheiding tussen speelgedeelten en toeschouwersgedeelten.
- Voorzien van verlichting en een geluidsinstallatie die geschikt is voor kleinschalige culturele activiteiten.
- Presentatiescherm.
- Meubilair voor vergaderingen.
- Opbergruimte beschikbaar voor bv. tafels.

## Hal 3: Repetitieruimte in Kosterwoning

### Beoogd gebruik:

Deze ruimte wordt gebruikt als repetitieruimte en eventueel als kleinschalige vergaderruimte.

### Uitgangspunten:

- Vloer moet geschikt zijn voor dans en theater.
- Er moet toegang zijn tot de nabijgelegen opslagruimtes voor rekwisieten.
- Er moet een voorziening zijn waar culturele partijen koffie/thee kunnen zetten en eten kunnen opwarmen.

## Foyer

### Beoogd gebruik:

De foyer is een flexibele ruimte voor kaartverkoop/controle en dient als verzamelruimte tijdens optredens. Buiten optredens kan het gebruikt worden voor vergaderingen of kleinschalige activiteiten.

### Uitgangspunten:

- De hal moet zo flexibel mogelijk zijn, zodat deze voor verschillende doeleinden gebruikt kan worden.
- Een deel van de sanitaire voorzieningen moet geschikt zijn voor gehandicapten en alle toiletten moeten genderneutraal zijn.

## Opslagruimtes

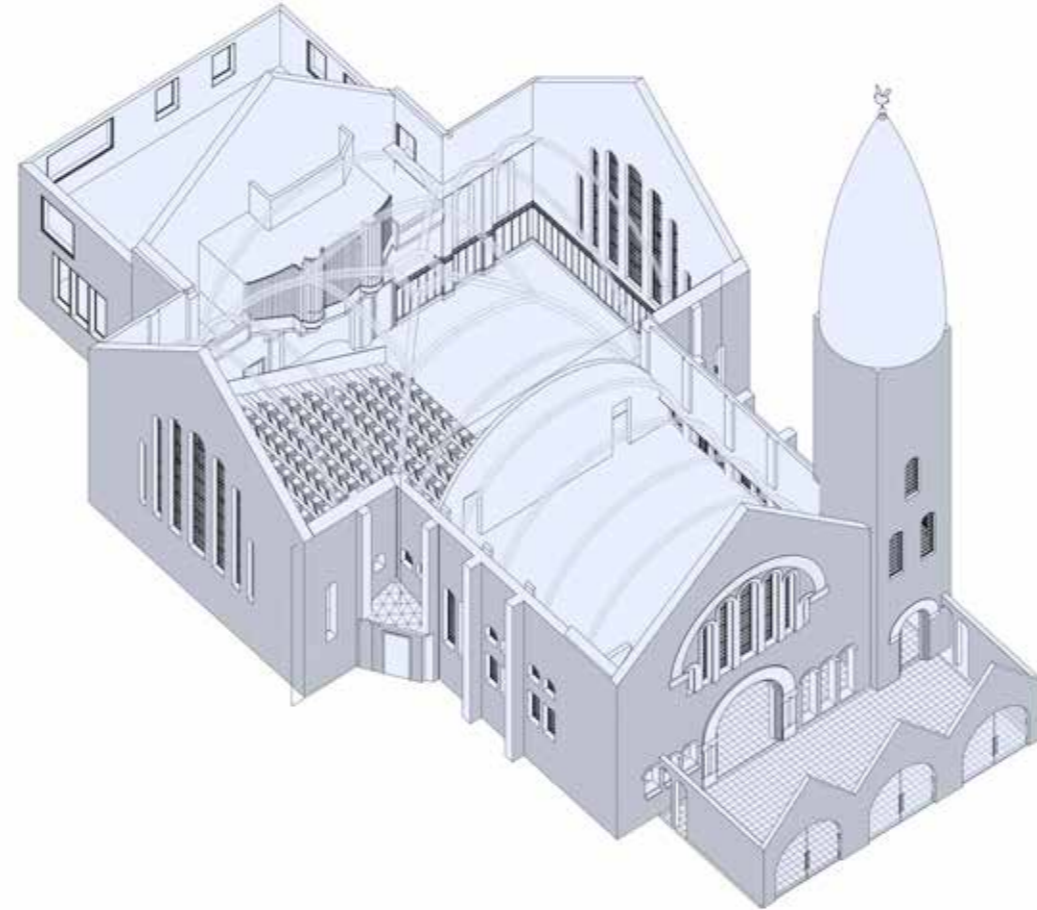
### Beoogd gebruik:

Er is behoefte aan verschillende opslagruimtes verspreid over het centrum. Sommige daarvan zijn algemeen, terwijl andere bedoeld zijn voor specifieke organisaties.

### Uitgangspunten:

- Opslagruimten moeten gedeeltelijk afsluitbaar zijn.
- Goed geïsoleerd en de temperatuur goed inregelbaar.

## **Technische Plannen en Doorsneden**

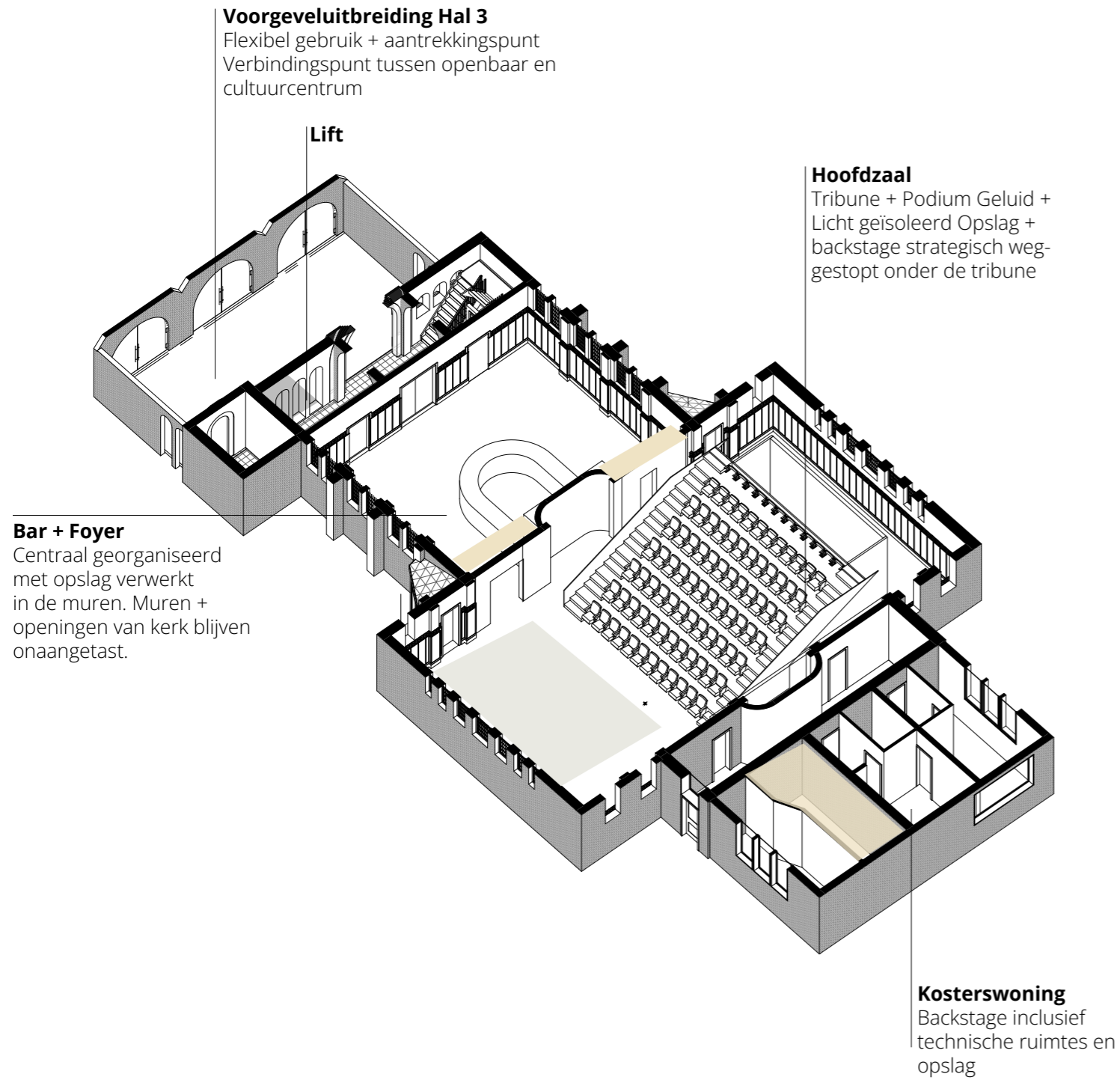


## UITGANGSPUNTEN

Deze aanpak houdt zorgvuldig rekening met drie cruciale factoren:

- 1. Minimale impact op de kerkstructuur:** het ontwerp is gericht op het zoveel mogelijk behouden van de originele muren en openingen van de kerk, waarbij het historische karakter behouden blijft.
- 2. Symmetrie behouden:** hoewel de oriëntatie van ruimtes kan worden gewijzigd, streeft het ontwerp ernaar de symmetrie van het gebouw te behouden.
- 3. Onafhankelijke functionaliteit:** elke ruimte is ontworpen om onafhankelijk te functioneren, compleet met een eigen opbergruimte, kitchenette en gemakkelijke toegang tot sanitair en goede geluids- en lichtisolatie.

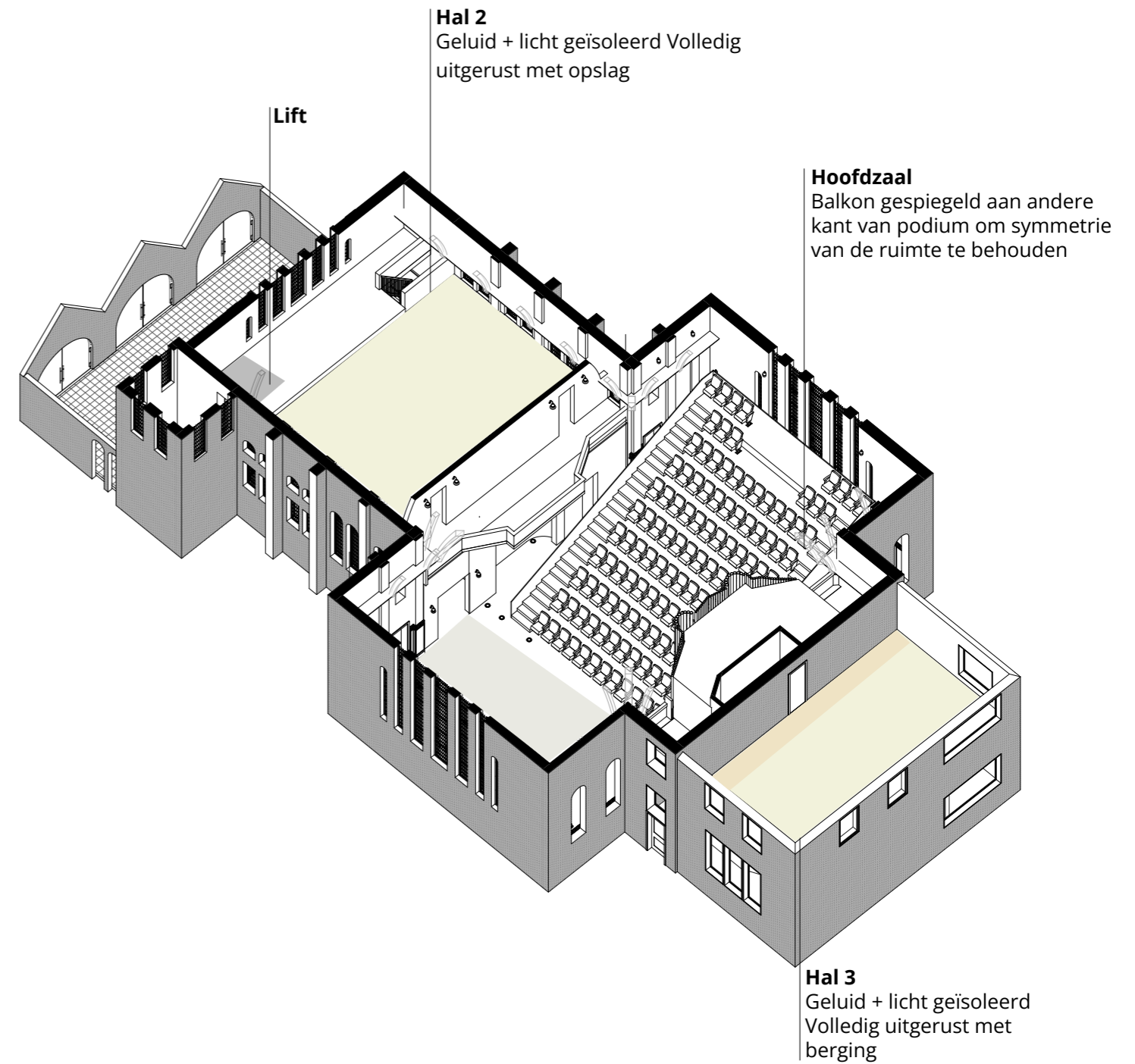
# VERDELING VAN FUNCTIES



BEGANE GROND

Repetitieruimte

Podium

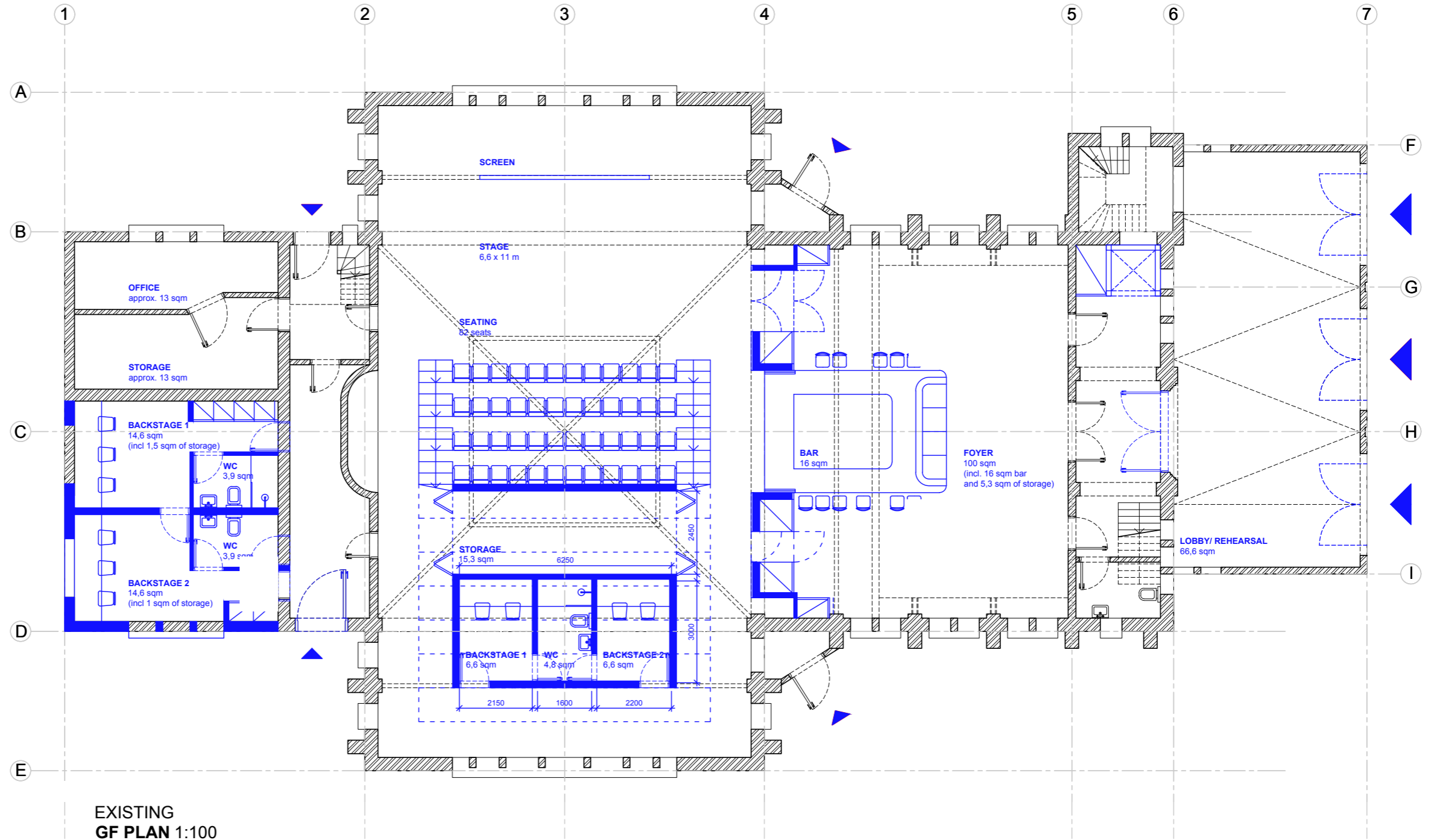


EERSTE VERDIEPING

Opslagruimten

WC

# INTERVENTIE



Bestaand

Interventie

Toegang

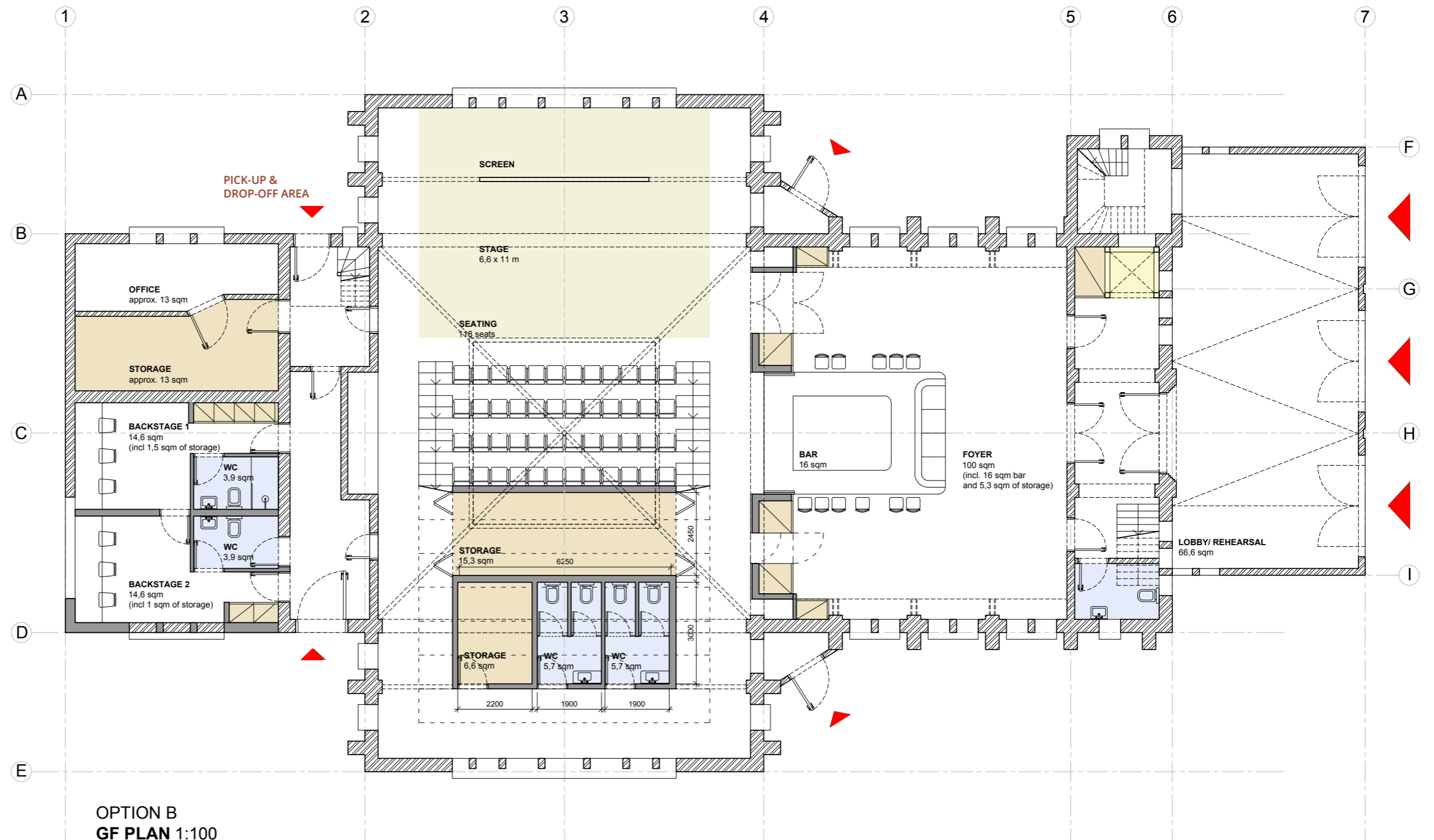
# BEGANE GROND

In het ontwerp leidt de hoofdingang vanaf het plein rechtstreeks naar een eerste multi-functionele ruimte, die als een overgangsruiimte dient voordat men de foyer/bar bereikt. Deze ruimte is ook inzetbaar als extra ruimte bij de bar, in bijvoorbeeld pauzes van voorstellingen. Of met een schuifwand ertussen voor een vergadering of bijvoorbeeld koffieochtend. Van daaruit gaan bezoekers naar de hoofdzal voor voorstellingen, waar de tribune, het podium en het filmscherm zich bevinden.

De toiletten en opslagruimtes zijn discreet onder de tribune geplaatst, waardoor deze ruimte efficiënt wordt benut.

De begane grond van de kosterswoning is omgevormd tot backstage-gebied en er is extra opslagruimte geïntegreerd, voor een goede bevoorrading van de bar. Deze opslagruimte is eenvoudig toegankelijk vanaf buiten via een achterdeur, wat eenvoudige afgifte van goederen door leveranciers mogelijk maakt.

Voor de optimale geluids- en lichtisolatie tussen voorstellings- en oefenruimtes en andere ruimtes, wordt, waar dit noodzakelijk is, gebruik gemaakt van (volledig) dempende scheidingswanden.

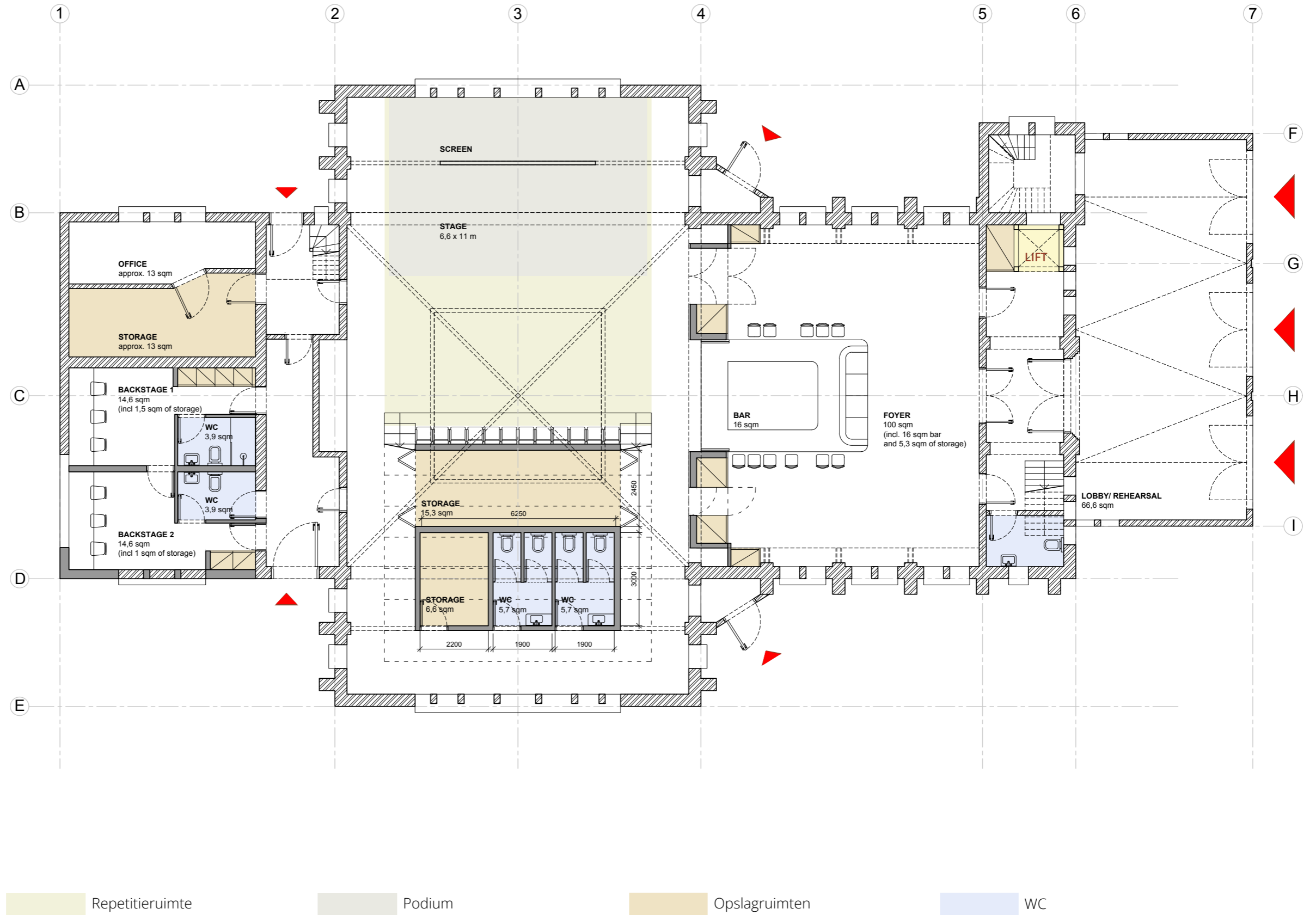


# BEGANE GROND PLATTEGROND MET UITSCHUIFBARE ZITPLAATSEN

Wanneer de hoofdzaal wordt gebruikt voor muziek/ jazzconcerten in plaats van filmvertoningen, kunnen de eerste drie rijen zitplaatsen van de tribune volledig worden ingetrokken.

Deze flexibiliteit creëert een variant in het gebruik van de hoofdzaal, waarbij het bargebied directe toegang krijgt tot het open gedeelte van de hoofdzaal naast de tribune.

Het bargebied is op deze wijze heel toegankelijk voor het concertpubliek en direct uitserven vanaf de bar wordt vergemakkelijkt. Ook kan een deel van de concertbezoekers aan tafeltjes van een jazzconcert genieten in een clubsfeer.

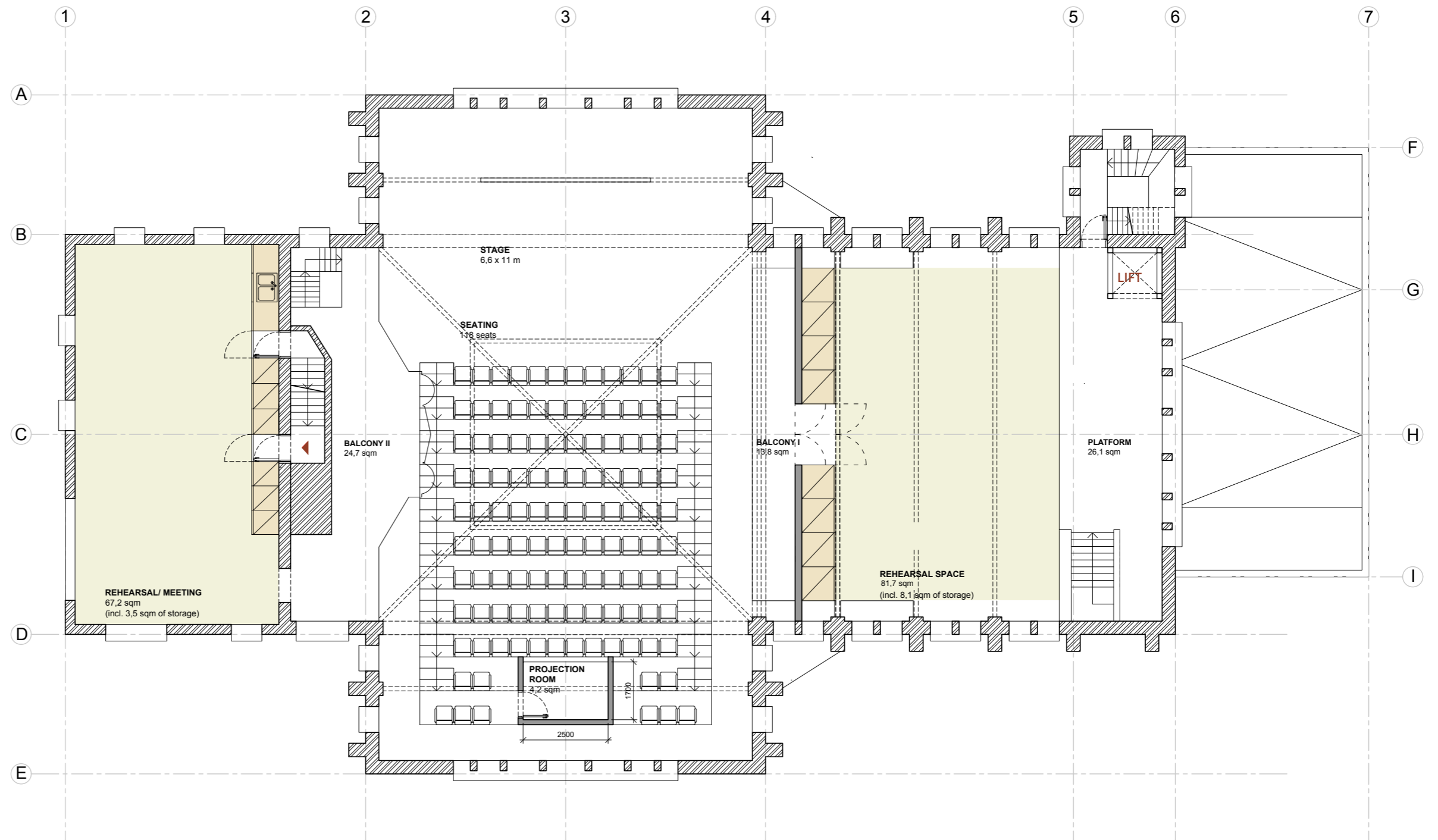


# BEGANE GROND PLATTEGROND

Boven de bar en foyer bevindt zich een tweede zaal/oefenruimte die volledig geïsoleerd is qua geluid. Daarnaast is er een (derde) oefenruimte op de eerste verdieping van de kosterswoning.

Beide ruimten zijn voorzien van een reeks ingebouwde kasten tot 1 meter diep. Deze kastenwanden zijn speciaal ontworpen om losse items en apparatuur uit het zicht op te bergen, om daarmee overzicht te houden en een rommelige indruk te vermijden. De vrijwilligers van alle instellingen die gebruik maken van deze ruimtes hoeven hierdoor zo min mogelijk te sjouwen met spullen en verliezen hier geen tijd mee. Dit maakt het gebruik van de ruimten op eenvoudige wijze aantrekkelijk voor vrijwilligers, waar dit centrum voor bedoeld is en op drijft.

De ruimte is ook uitgerust met een eigen kitchenette en opvouwbaar of verrijdbaar meubilair, zoals schermen, tafels en stoelen, die gemakkelijk in deze kasten kunnen worden opgeborgen.



Repetitieruimte

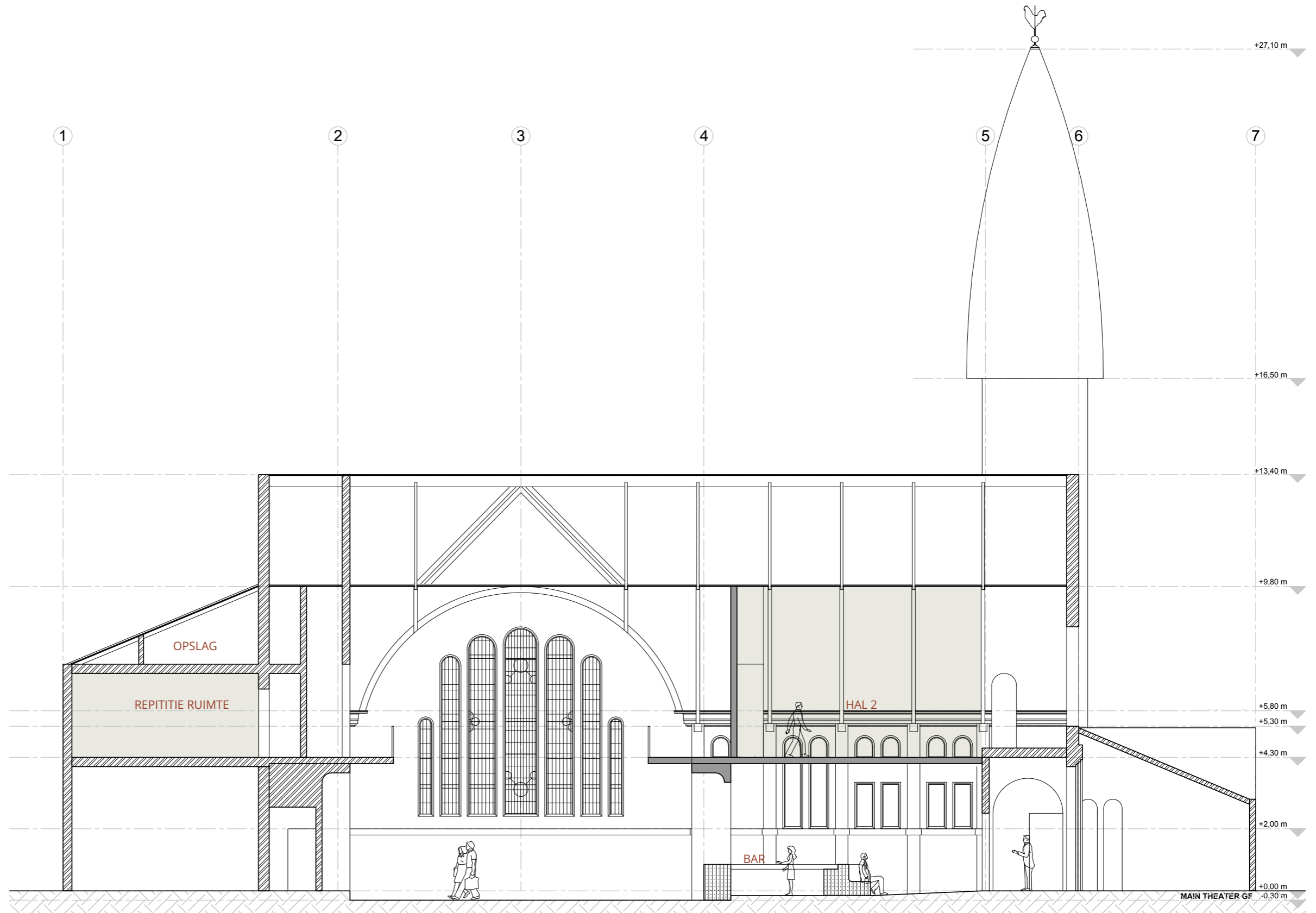
Podium

Opslagruimten

WC



# LONGITUDINALE SECTIE



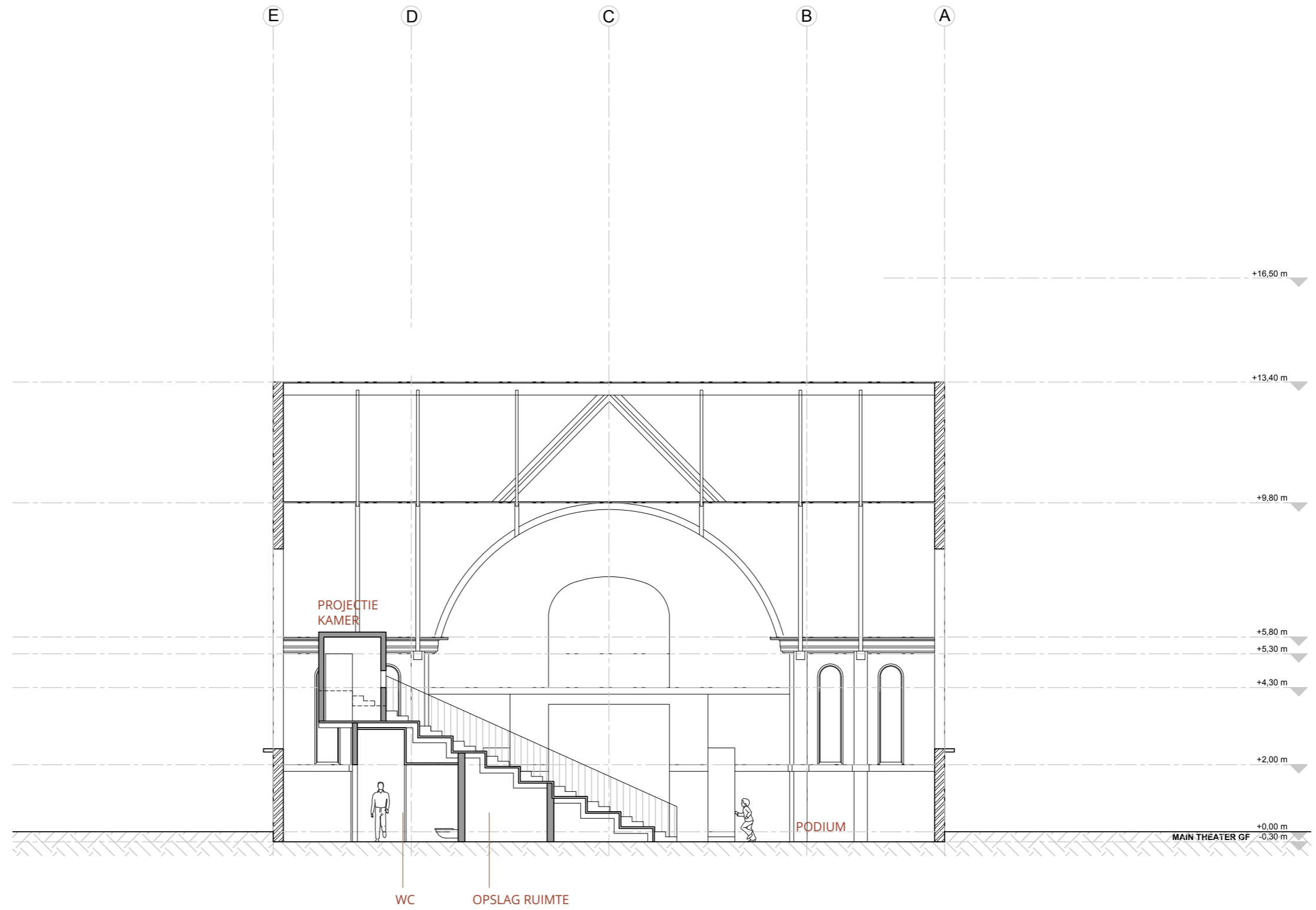
Repetitieruimte

Podium

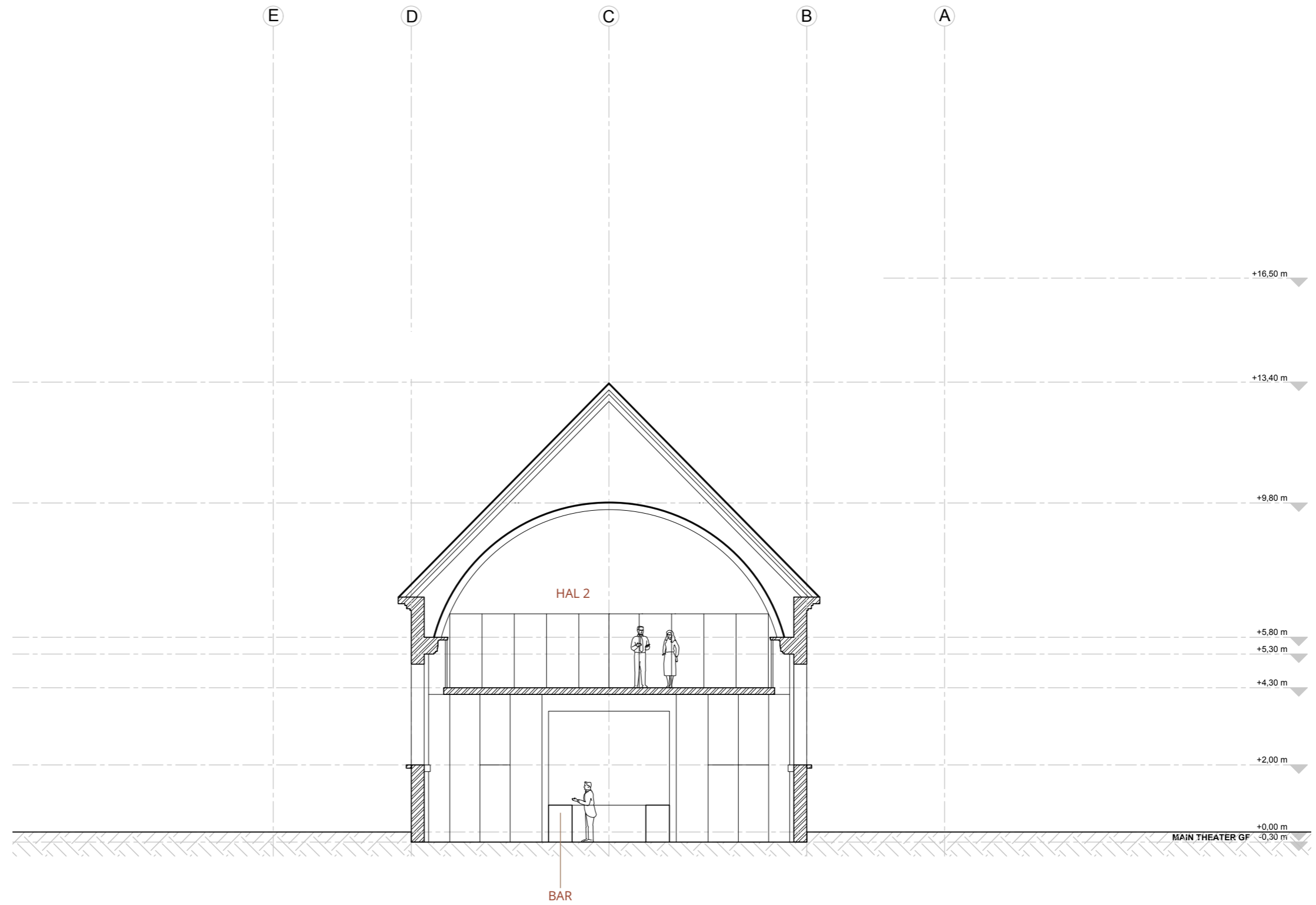
Opslagruimten

WC

# LATERALE SECTIE



# LATERALE SECTIE 2



## NACHTELIJK UITZICHT OP HET PLEIN



De hal kan worden gebruikt als multifunctionele ruimte, die kan worden aangepast aan de wensen van de gebruikers. De hal vormt een verbinding tussen het cultuurcentrum en het kerkplein.

# RUIMTEVERDELING & VIERKANTE METER OVERZICHT

			VEREISTEN		VIERKANTE METER
KOSTERSWONING	BG	BACKSTAGE	2 Kleedkamers		26.7 sqm
			Opslag		2.5 sqm
			Toiletten	Ja, met 2 toiletten en 1 douche	7.8 sqm
		GANG		25,9 sqm	
		EXTRA	Potentiële Kantoorruimte		13 sqm
	BAR OPSLAG	Opslag		13 sqm	
	1e VERD	HALL 3	Zaalruimte		63.7 sqm
			Geluid & Licht Geïsoleerd, Autonoom		Ja
			Opslag		3.5 sqm
		BALCONY II			24,7
DE GROTE ZAAL	BG	HOOFDZAAL	Cinema Projectiescherm	Ja	
			118 Stoelen met intrekbare rijen		
			Projectiekamer		4.2 sqm
			Vlak Podium 6,66 x 11m		73,26 sqm
			Balkon voor extra zitplaatsen of technische ruimte		Yes
			Opslag		21.9 sqm
			4 Toiletten	4 Toiletten	11.4 sqm
		BAR	Barruimte		16 sqm
		FOYER + TRAFFIC AREA	Foyer		74.8 sqm
			Opslag		5.3 sqm
	Toilet Voor Mindervaliden		1	4.4 sqm	
	GANG			23 sqm	
	1e VERD	ZAAL 2 (BOVEN FOYER)	Hall Ruimte		61 sqm
			Geluid & Licht Geïsoleerd, Autonoom		Yes
			Opslag		8 sqm
			Extra Platform.		26.1 sqm
	BALKON			13.8 sqm	
VOORGEVELUITBREIDING	BG	VOORGEVELUITBREIDING	Zaalruimte	66.6 sqm	66.6 sqm
			Geluid & Licht Geïsoleerd, Autonoom	No	
			Opslag	Inbegrepen	
	GARDEROBE				
	TOEGANKELIJKHEID	Lift toegang	Traplif naar Zaal 2	Geen toegang tot eerste verdieping Koster-swoning	
		TOTAAL OPSLAG		54.2 sqm	

# **RESTAURATIES**

# RESTAURATIES

Restauraties omvatten meer dan alleen het behoud van de monumentale aspecten van het gebouw; ze zijn er ook op gericht om de ziel van het gebouw te herstellen. Door het document "**Bestek en Voorwaarde**" van architect H. Onvlee zorgvuldig te bestuderen en de zes andere kerken die hij rond dezelfde tijd ontwierp te onderzoeken, kunnen we beginnen te begrijpen hoe de kerk er oorspronkelijk uitzag. Deze variaties zijn duidelijk zichtbaar in de originele bakstenen en ramen aan de buitenkant, die kleine kleurverschillen vertonen. Deze subtiele glans geeft de oppervlakken een gevoel van levendigheid en leven, in schril contrast met latere aanpassingen die over deze rijkdom heen schilderden, wat resulteerde in een afgeplat, gedempt uiterlijk.

Het uitgangspunt is om de historische delen die aanwezig zijn in het gebouw te onthullen. Dat omvat; de groene geglazuurde tegels die langs het interieur van het gebouw lopen, kleine ingangen aan de zijkant van het gebouw en het onthullen van het originele schuine plafond van grenenhout.

Een ander aandachtspunt is het herintroduceren van de kleuren en de kleurencombinaties. Het is belangrijk om samenhang te genereren door middel van bestaande elementen en een hedendaags verhaal te vertellen over het gebouw en de omgeving. Dit doen we door inspiratie te halen uit de geschiedenis van Voorschoten; de ambachten en industrie uit de omgeving.

We willen ook deuren terugbrengen naar de originele ingangen die nu nog maar openingen zijn. Door deze deuren te introduceren, kunnen we ruimtes beter en onafhankelijker laten functioneren. Het zal helpen bij het verwarmen van kleinere ruimtes.

**Vervangen:** Vervangen van huidige vloeren en delen van het gebouw die waterschade hebben opgelopen.

**Hergebruik:** Nadat de staat van de originele houten vloer is geïnspecteerd, kan er een keuze worden gemaakt over hoe het hout moet worden gebruikt. Ofwel de vloer behandelen en restaureren, ofwel de houten vloer gebruiken als materiaal om meubels van te maken, of als onderdeel van de wandpanelen.



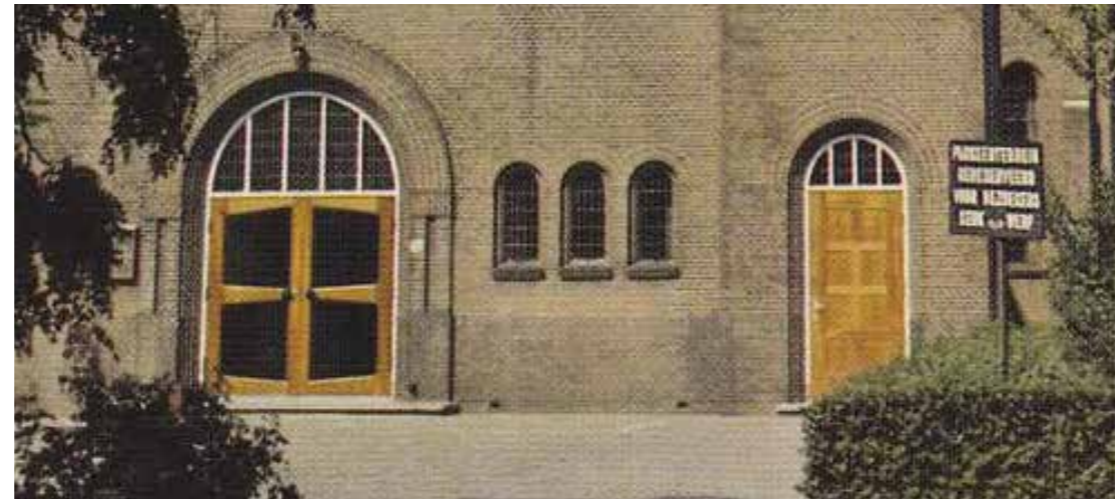
# RESTAURATIES

## Specifieke elementen van H. Onvlee

Een verzameling aantekeningen uit het document **"Bestek en Voorwaarde"** van H. Onvlee, vergezeld van historische afbeeldingen, creëert een assemblage van de elementen die gerestaureerd moeten worden.



Ingang naar vergaderzalen en istoriekamer hoog 1,60 m. bedekt met een rollaag gemaakt van geglazuurd handgevormd steen in verschillende tinten.



Kozijnen, deuren en ramen: Gemaakt van Slavonisch eikenhout, met specifieke afmetingen en details voor elk type kozijn, deur en raam. De toegangsdeuren zijn 45 mm dik.



De vloeren, die precies tussen de muren pasten, waren gemaakt van lokaal gezaagd schroot, 14 cm breed, en de dakdelen waren bedoeld om buitenlandse gezaagde delen te bedekken, alles van eerste klas kwaliteit.

- Pleisterwerk: Luikse kalkpleister.
- Het interieur van de kerk was voornamelijk bruin van kleur.
- Grenen meubilair.
- De wanden van de toiletten in de kerk en het huis kunnen worden bedekt met crèmekleurige tegels, 1,50 hoog, met een strip en afdektegel met een afgeronde rand. Boven het granieten aanrechtblad 4 rijen tegels.



Dennenplafonds met kleine gebreken. Geschilderde gewelvbalken. Donkere lak en eikenkleur.



Alle portalen hebben een gegoten betonnen vloer met Granito erop.



V-groef lambrisering tot 1,84 meter hoog.



Boven de lambrisering van het kerkgebouw, om een cirkelvormige rol, 22 cm hoog, van groene of gele geglazuurde handgevormde bakstenen te maken.



# INTERPRETATIES VAN MATERIALITEIT

In het document "Bestek en Waardes" van H. Onvlee wordt vaak verwezen naar het gebruik van materialen met verschillende tinten of lichte verkleuringen. Dit effect is te zien in veel delen van de kerk, waar de baksteenvormen worden weerspiegeld in de glas-in-loodramen en de groene geglazuurde tegels. Het samenspel van deze materialen aan de buitenkant van het gebouw creëert verkleurde schaduwen op de binnenmuren, waardoor de elementen van buiten naar binnen worden gebracht. Dit principe zal een aantal van onze materiaalkeuzes sturen, zoals wordt gedemonstreerd in het onderstaande voorbeeld, waar we de richting van de architect interpreteren met behulp van hedendaagse materialen.



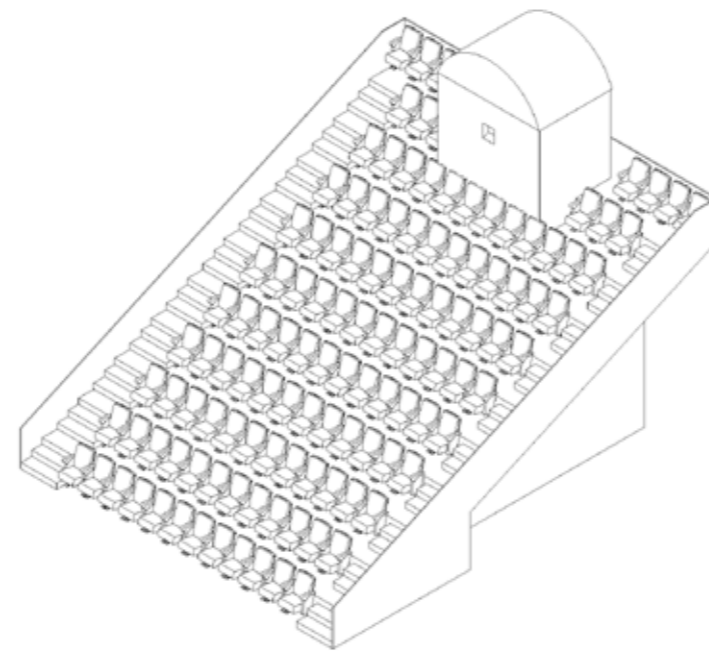
Baksteenvormige tegels in verschillende tinten..

# **TECHNISCHE ELEMENTEN**

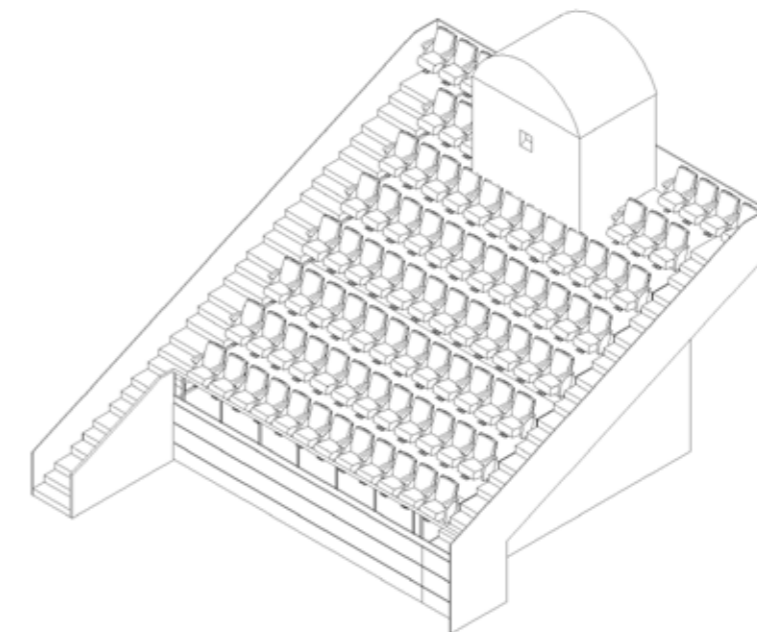
# TECHNISCHE ELEMENTEN

## Tribune met zitplaatsen

De tribune biedt hoogwaardige theaterzitplaatsen en biedt daarnaast extra ruimte eronder voor opslag (MODEL 1 en 2), backstage-gebieden (MODEL 2) en toiletten (MODEL 1). De eerste vier rijen van de tribune zijn inklapbaar, wat 4 meter extra podiumoppervlak toevoegt. Deze functie maakt de grote zaal beter aanpasbaar voor alternatieve optredens en repetities.



**Tribune Vol**



**Gedeeltelijk Gebruik**

# TECHNISCHE ELEMENTEN

## Diepe kasten

De extra diepe (1 meter) kasten in de bar, hal 2 en hal 3 bieden voldoende opberg-ruimte. Deze kasten zijn ontworpen om op te gaan in de muren, met verborgen deuren. De diepe opbergruimte zorgt ervoor dat elke ruimte onafhankelijk kan functioneren, met stoelen, tafels en spiegels op verplaatsbare platforms die gemakkelijk in de kasten kunnen worden geschoven wanneer ze niet in gebruik zijn. De kasten bevatten ook een kleine kitchenette met een gootsteen, koffie- en theefaciliteiten en een magnetron. Deze opstelling zorgt ervoor dat elke ruimte onafhankelijk functioneert en voorkomt schade veroorzaakt door het verplaatsen van grote objecten tussen kamers.



Deze diepe kasten bieden ook een extra barrière van geluidsisolatie voor de ruimtes.

## Beweegbare elementen

Door meubels op verplaatsbare platforms te plaatsen, worden muren en vloeren beschermd tegen schade wanneer items worden verplaatst en kunnen ze gemakkelijk worden opgeborgen in de diepe kasten. Items op verplaatsbare platforms zijn onder andere:

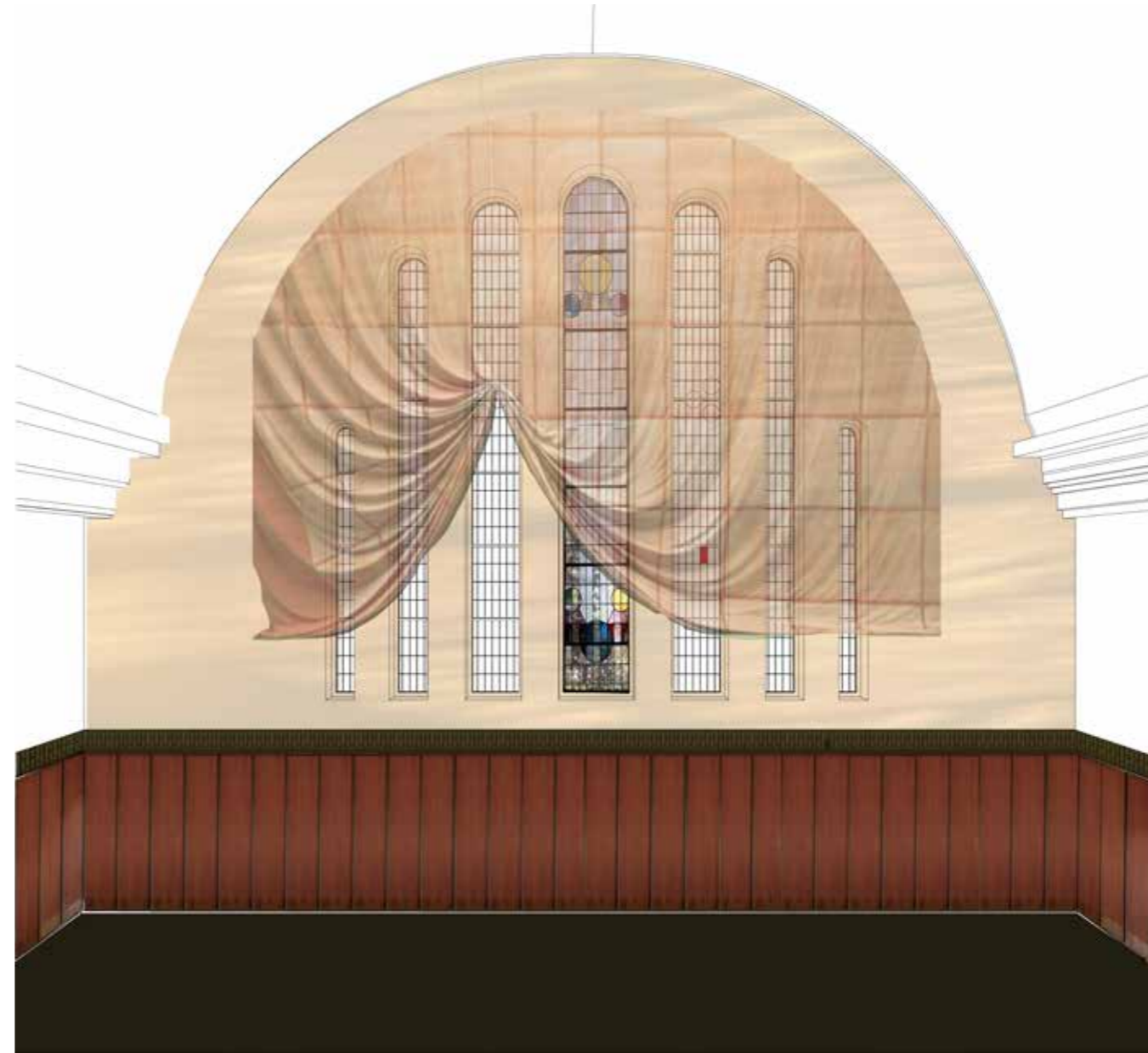
- Stapelbare trappen
- Vergadertafels
- Presentatie-tv's
- Uitrolbare schermen voor projecties
- Spiegels voor repetities
- Uitrolbare ticketbalie



# TECHNISCHE ELEMENTEN

## Wandgordijnen & zachte wanden

Een van de belangrijkste vereisten van de hoofdzaal is dat het licht 100% moet kunnen blokkeren. De wandtextiel biedt meerdere voordelen. Ze kunnen licht blokkeren van de grote kerkraden, een effectieve isolatielaag toevoegen en de originele muren beschermen. In plaats van alternatieve verf aan te brengen, kan een ademende laag pleisterwerk worden toegevoegd. De textiel zal ook de visuele aantrekkingskracht van het gebouw vergroten.



# TECHNISCHE ELEMENTEN

## Akoestiek & verduistering

De grote zaal zal worden gebruikt voor verschillende soorten vertoningen en shows, elk met verschillende akoestische vereisten. Sommige optredens hebben meer nagalm nodig, terwijl andere een grotere geluidsabsorptie vereisen. Gordijnen kunnen worden gebruikt om de akoestiek indien nodig aan te passen. Voor dit technische aspect zal een theaterspecialist worden geraadpleegd.



Wandtextiel



Gordijnen



Houten Wandpanelen



Tapijt op Tribune



Gestoffeerde Stoelen

## **IMPRESSIES EN SFEER**

# IMPRESSIE Hoofdzaal

Uitzicht vanaf het podium



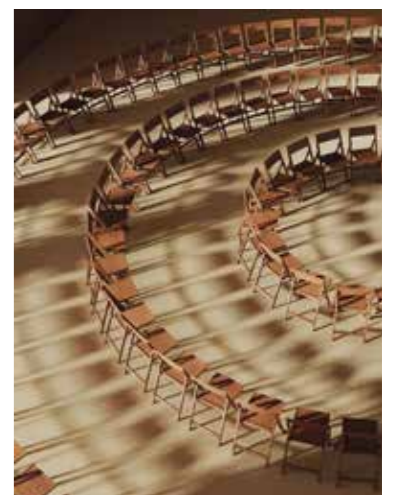


# IMPRESSIE Hoofdzaal

Uitzicht naar het podium



# IMPRESSIE Hal 2



# COLOFON

## PROJECTEAM TEAM:

Belén, MÜLLER APRAHAMIAN,  
Kathedraaldenkers, Regent Advies

## ONTWERP, ONDERSZOEK & INTERIEUR ARCHITECT:

*Belén*  
<https://www.burobelen.com>

## ONTWERP ARCHITECT:

*MÜLLER APRAHAMIAN*  
<https://www.mulleraprahamian.com>