

Beleidskader Levendig Waalwijk

Integraal beleidskader vrije tijd



Voorwoord

“Vrije tijd is geen luxe. Het is de plek waar onze gemeenschap ademt.”

Met trots presenteren wij het beleidskader Levendig Waalwijk! Een kader dat niet alleen richting geeft aan hoe wij omgaan met sport, cultuur, erfgoed, ontmoeten, evenementen, horeca, toerisme en recreatie, maar vooral laat zien waarom dit ertoe doet. Want Waalwijk is een gemeente waarin ontmoeting energie en levensvreugde geeft, creativiteit wordt gezien, talent kan groeien en waar ruimte is om te bewegen, te leren en te genieten.

Dit beleidskader is tot stand gekomen in nauwe samenwerking met inwoners, verenigingen, ondernemers en partners. Hun verhalen, ideeën en ervaringen vormen het hart van deze koers. We zijn dankbaar voor de openheid, het meedenken en het enthousiasme dat we in de gesprekken, bijeenkomsten en vele reacties hebben gehoord. Tegelijk zijn we trots op wat er nú al is: onze sterke verenigingen, betrokken partners en de samenleving die Waalwijk maakt tot een gemeenschap waar mensen naar elkaar omkijken, zich inzetten en samen bouwen aan een levendige toekomst. Daarom voelt Levendig Waalwijk niet als een document van de gemeente, maar als een gezamenlijk fundament om de komende jaren samen op voort te bouwen.

Wij zien de kracht van een gemeente waarin mensen elkaar ontmoeten in buurthuizen, op pleinen, in sporthallen, langs het water of bij culturele activiteiten. Waar onze voorzieningen niet alleen goed zijn, maar ook toekomstbestendig en betekenisvol. Waar erfgoed het verhaal vertelt dat ons verbindt, waar sport en cultuur de motor zijn van gezondheid en samenwerking en waar de vrijetijdseconomie bijdraagt aan brede welvaart en werkgelegenheid.



Met dit beleidskader zetten we een koers neer die ambitieus is, maar ook realistisch. We kiezen voor kwaliteit boven kwantiteit, voor lokale kracht, voor inclusiviteit en voor samenwerking. Voor een Waalwijk waarin iedereen zich welkom voelt, ongeacht leeftijd, achtergrond of portemonnee.

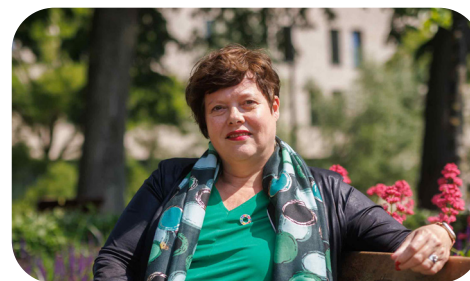
“Samen maken we Waalwijk levendig. Niet door grootse gebaren, maar door nabijheid, verbinding en plekken die kloppen.”

We nodigen iedereen uit om mee te bouwen aan de uitvoering van dit beleidskader. Want een levendige gemeente ontstaat niet vanzelf. Het ontstaat doordat mensen elkaar ontmoeten, initiatief nemen, ruimte krijgen en samen trots zijn op onze mooie gemeente.

Met vertrouwen kijken wij vooruit.

Met energie gaan wij aan de slag.

Met elkaar maken we Waalwijk nóg levendiger.



Wethouder Sheila Schuijffel

(Duurzaamheid, inclusieve samenleving, ontmoeten en burgerparticipatie)



Wethouder Timon Klerx

(Sport, cultuur, erfgoed, evenementen, horeca, toerisme & recreatie)



Inhoudsopgave

In het kort	1
Hoofdstuk 1 - Een integraal beleidskader	5
Hoofdstuk 2 - Ambitie: Samen werken aan een levendig Waalwijk	8
Hoofdstuk 3 - Van ambitie naar resultaat	14
Hoofdstuk 4 - Ambities, doelen en indicatoren	43
Hoofdstuk 5 - Op weg naar uitvoering	46
Hoofdstuk 6 - Financiën, risico's, indicatoren	48
Hoofdstuk 7 - Vooruitblik naar beleidsregels en verankering	50
Hoofdstuk 8 - Gerelateerde visies en bijlagen	52
Bijlage 1	53



In het kort



“Vrijtijdsbesteding als motor voor een inclusieve, verbonden en aantrekkelijke gemeente.”

Vrije tijd is de tijd waarin mensen zelf bepalen wat ze doen, buiten werk, zorg, studie en andere verplichtingen.

Vrijtijdsbesteding omvat alle activiteiten die mensen in die vrije tijd ondernemen: sporten, cultuur beleven, een hobby uitoefenen, wandelen, elkaar ontmoeten, vrijwilligerswerk, recreëren of de horeca bezoeken. Ook de **vrijtijdseconomie**, zoals toerisme, horeca, detailhandel en evenementen, valt onder vrije tijd.

Dit beleidskader laat zien hoe vrijtijdsbesteding méér is dan ontspanning. Het is een krachtig middel om Waalwijk te ontwikkelen tot een inclusieve, verbonden en aantrekkelijke gemeente voor inwoners én bezoekers. Vrijtijdsbesteding raakt aan het hart van onze samenleving: het geeft ruimte voor georganiseerde én spontane ontmoeting, versterkt welzijn en gezondheid, stimuleert creativiteit en talent en draagt bij aan een levendige lokale economie.

Gemeente Waalwijk kent een rijk aanbod aan sport, cultuur, erfgoed, recreatie en evenementen. Tegelijkertijd versnipperen deze velden snel als er geen gezamenlijke koers is. Met Levendig Waalwijk leggen we voor het eerst een integraal kader neer dat alle onderdelen van vrijtijdsbesteding verbindt, waarbij ontmoeten de rode draad vormt.

Het beleidskader sluit aan op landelijke en provinciale ontwikkelingen (zoals GALA, de Omgevingswet en Levendig Brabant), én geeft invulling aan de Strategische Visie, Omgevingsvisie en het programma Samen Redzaam van de gemeente Waalwijk. Deze visies en kaders zijn een logisch fundament onder toekomstige keuzes en uitvoeringsprogramma's.

De kern van het verhaal

Vrijtijdsbesteding is een drijvende kracht achter het realiseren van de ambities van onze gemeente. Het raakt aan alles wat mensen met elkaar, met hun omgeving en met hun trots verbindt. Vanuit deze overtuiging bouwen we aan vijf maatschappelijke ambities:



1. Een veerkrachtige en verbonden samenleving

Vrijtijdsbesteding brengt mensen samen, jong en oud, nieuwkomers en gevestigde inwoners. Door ontmoeting en gezamenlijk beleven versterken we de sociale veerkracht van onze gemeenschap. Vrije tijd biedt ruimte voor contact, samenwerking en het gevoel ergens bij te horen, in elke kern en in elke wijk.

2. Meer gezonde en gelukkige Waalwijkers

Sport, bewegen, kunst, cultuur en natuur dragen bij aan een gezonde leefstijl en mentaal welzijn. Vrije tijd helpt inwoners om actief, weerbaar en veerkrachtig te zijn. Het is een essentieel onderdeel van preventie en brede welvaart: hoe meer mensen mee kunnen doen, hoe gezonder en gelukkiger Waalwijk wordt.

3. Een aantrekkelijke gemeente voor inwoners, ondernemers en bezoekers

Een rijk vrijetijdsaanbod maakt Waalwijk tot een plek waar mensen graag wonen, werken en verblijven. Evenementen, cultuur, erfgoed, horeca en recreatie zorgen voor levendigheid, creativiteit en economische spin-off. Door samenhang en kwaliteit te versterken, groeit Waalwijk uit tot een aantrekkelijke bestemming in de regio.

4. Sterkere voorzieningen en een beter vestigingsklimaat

Door bestaande voorzieningen te verbeteren en toekomstbestendig te maken middels multifunctionele accommodaties, sportlocaties, ontmoetingsplekken, culturele voorzieningen, wordt Waalwijk een aantrekkelijke gemeente om

je te vestigen als inwoner, vereniging, instelling of ondernemer. Goede voorzieningen maken het verschil in leefbaarheid én in de keuze voor Waalwijk.

5. Voldoende plekken en activiteiten om te recreëren, verblijven en ontdekken

Waalwijk biedt ruimte om er even uit te zijn: in parken, langs het water, op routes door natuur en cultuurhistorie, in musea, theaters en wijken. Erfgoed speelt daarbij een belangrijke rol, het vertelt ons verhaal en maakt plekken betekenisvol. Door voldoende locaties en activiteiten te bieden, ontstaat een gemeente waar je kunt ontspannen, beleven en je verbonden voelt met het verleden én de toekomst.



Levendig Waalwijk

- Geeft richting en maakt keuzes: Waar zetten we op in en waarop niet.
- Verbindt thema's: Sport, cultuur, erfgoed, recreatie & toerisme, horeca en ontmoeten worden niet apart benaderd, maar als één samenhangend vrijetijdssysteem.
- Benoemt uitgangspunten. Denk aan kwaliteit boven kwantiteit, lokale eigenheid, inclusiviteit, samenwerking, multifunctionele voorzieningen en een sterke sociale basis.
- Geeft duidelijkheid over rollen. De gemeente is regisseur waar nodig, verbinder in de uitvoering, facilitator voor partners en aanjager wanneer we zelf maatschappelijke impact willen realiseren.
- Is basis voor uitvoering. Het kader vormt de kapstok voor uitvoeringsprogramma's per thema. Daarin worden concrete acties, middelen en verantwoordelijkheden uitgewerkt.
- Zorgt voor meetbaarheid. Indicatoren maken het mogelijk om te volgen of doelstellingen worden behaald en waar bijsturing nodig is.

Voor wie is dit beleidskader?

Dit beleidskader is er voor iedereen die bijdraagt en meedoet aan een levendig Waalwijk. Samen vormen zij de gemeenschap die dit beleidskader tot leven brengt.

- Voor inwoners, omdat vrijetijdsbesteding direct raakt aan hun welzijn, gezondheid en gevoel van verbondenheid.

- Voor partners (verenigingen, ondernemers en maatschappelijke instellingen) omdat hun inzet en samenwerking onmisbaar zijn om een rijk, toegankelijk en samenhangend vrijetijdsaanbod te realiseren.

Daarnaast zorgt dit beleidskader ervoor dat we richting geven aan de keuzes die we maken: over prioriteiten, investeringen en de inrichting van onze leefomgeving.

Kortom

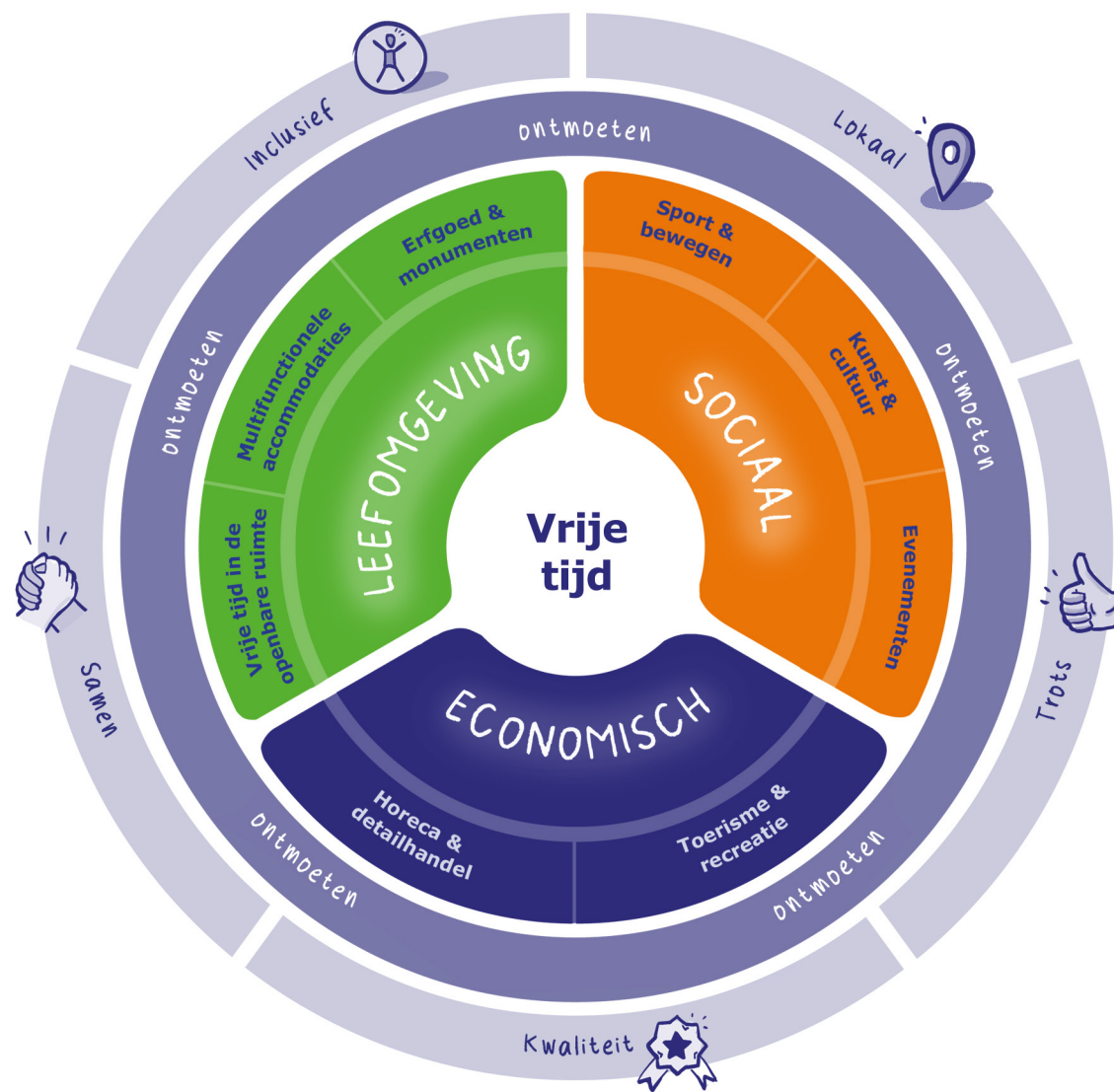
Levendig Waalwijk schetst een toekomst waarin vrije tijd een essentiële bouwsteen is voor leefbaarheid, brede welvaart en verbinding. Dit beleidskader helpt ons bewust kiezen, samen werken en gericht investeren. Zo bouwen we aan een gemeente waar iedereen zich thuis voelt en waar je graag verblijft of graag naartoe komt.

Het beleidskader Levendig Waalwijk brengt de kracht van vrijetijdsbesteding in beeld: als motor voor ontmoeting, welzijn, economische vitaliteit en een aantrekkelijke leefomgeving. In dit hoofdstuk vatten we de kern van het beleid samen in een overzichtelijke weergave.



Levendig Waalwijk

in een oogopslag



Hoofdstuk 1

Een integraal beleidskader



Stel je een gemeente voor waar vrije tijd niet alleen gaat over ontspanning, maar over gezondheid, ontmoeting, trots en verbondenheid. Een gemeente waarin sport, cultuur, erfgoed, toerisme & recreatie en horeca niet als losse eilanden bestaan, maar met elkaar verweven zijn en samen het fundament vormen van een levendige samenleving. Zo'n Waalwijk vraagt om een integrale blik op vrijetijdsbesteding, omdat de behoeften van inwoners veranderen én omdat maatschappelijke vraagstukken steeds meer met elkaar verbonden zijn.

Deze integrale benadering sluit direct aan op de **landelijke beweging** vanuit het Gezond en Actief Leven Akkoord (GALA), waarin gezondheid, preventie en een sterke sociale basis centraal staan. Ook past zij bij de **provinciale koers** Levendig Brabant, die inzet op een aantrekkelijk, inclusief en innovatief vrijetijdsaanbod in de gehele provincie. Deze beweging op landelijk en provinciaal niveau vraagt ook lokaal om consistentie en samenhang. Daarom vormt dit beleidskader een nadere

uitwerking van de lijnen uit de Strategisch Visie en de ambities uit zowel de Omgevingsvisie en het programma Samen Redzaam voor de vrijetijdssector. Deze visies vragen om beleid dat niet versnipperd is, maar **verbindend**.

De ontwikkelingen die Waalwijk raken, zoals een groeiende behoefte aan betekenisvolle activiteiten, meer aandacht voor gezondheid, de druk op ruimte en een meer diverse bevolking, maken duidelijk dat vrijetijdsbesteding niet langer een randvoorwaarde is, maar een motor voor brede welvaart. Dit sluit nauw aan bij de drie lijnen van onze **Strategische Visie**. We bouwen aan een gemeente waar brede welvaart centraal staat, waar we de kracht van verscheidenheid benutten doordat voorzieningen aansluiten bij het unieke karakter van onze drie kernen en waar we bouwen aan een verbonden samenleving waarin mensen elkaar ontmoeten, samen actief zijn en deel uitmaken van sterke netwerken. Waarbij we extra aandacht hebben voor jongeren en kwetsbare inwoners.





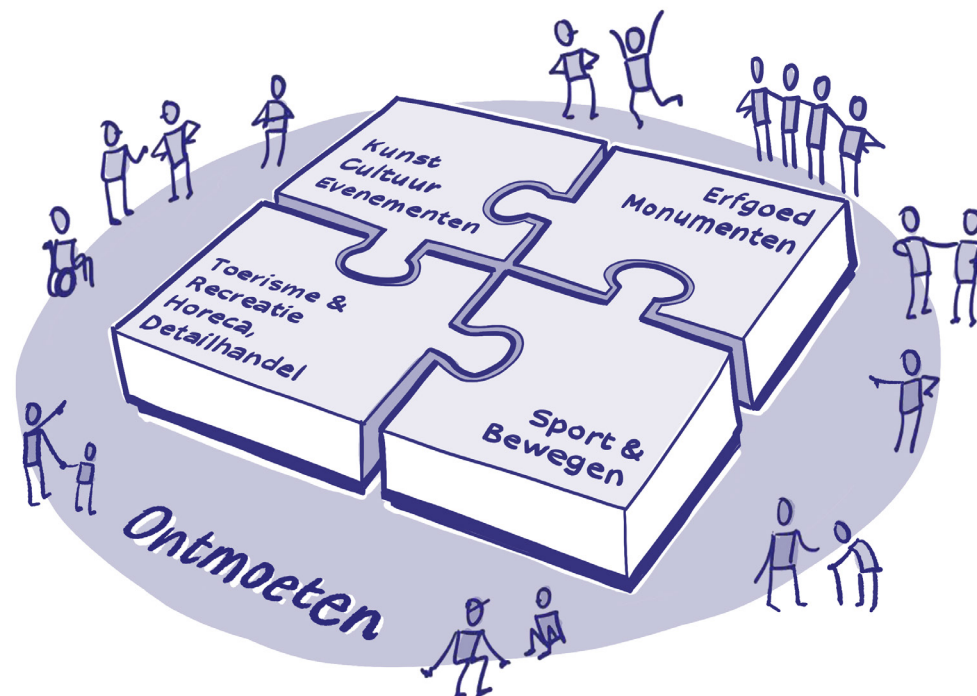
Bron: RBT De Langstraat

vormen. Vrijtijdsbesteding speelt zich af in deze ruimte: in parken, pleinen, buurthuizen, sportlocaties en het landschap van De Langstraat. Dat maakt een integrale benadering van ruimtegebruik noodzakelijk, waarbij recreatie, erfgoed, leefbaarheid en natuur elkaar versterken.

Een belangrijke bouwsteen voor dit beleidskader is de **samenwerking met en tussen partners**. Verenigingen, culturele aanbieders, scholen, ondernemers, maatschappelijke organisaties en bewonersinitiatieven vormen samen het hart van het vrijetijdsveld. Zij geven kleur aan het aanbod, bereiken inwoners die de gemeente niet altijd bereikt en hebben de kennis om initiatieven te laten passen bij de praktijk. Bij de totstandkoming van dit beleidskader zijn inwoners en partners breed betrokken via straatinterviews, gesprekken, bijeenkomsten

Ook binnen **Samen Redzaam** speelt vrijetijdsbesteding een sleutelrol. Nabijheid, toegankelijkheid en laagdrempelig meedoen zijn essentieel om inwoners gezond, verbonden en veerkrachtig te houden. Daarbij gaat het niet alleen om fysieke of financiële bereikbaarheid, maar ook om mentale toegankelijkheid: het wegnemen van onzekerheid, onbekendheid en het gevoel 'dit is niet voor mij'. Vrijtijdsbesteding draagt hier concreet aan bij via beweegroutes, ontmoetingsplekken, culturele activiteiten en vrijwilligerswerk. Inclusie staat centraal: vrijetijdsaanbod moet voor iedereen bereikbaar, herkenbaar en uitnodigend zijn.

De **Omgevingsvisie** onderstreept dat de fysieke leefomgeving bepalend is voor hoe mensen hun vrijetijdsbesteding ervaren. Waalwijk streeft naar een aantrekkelijke, gezonde en verbonden gemeente. Waar historische structuren, water, groen en karakteristieke plekken samen een betekenisvolle leefomgeving



en digitale vragenlijsten. De opbrengst hiervan is verwerkt in dit beleidskader en vastgelegd in een participatieverslag (zie bijlage 2). Ook in de uitvoering blijft **participatie** centraal staan. Door structureel samen te werken, rollen helder te maken, versnippering te verminderen en gezamenlijk op te trekken in programmering en projecten, ontstaat een stevig netwerk dat Waalwijk sterker en toekomstbestendiger maakt. Levendig Waalwijk is daarmee niet alleen een beleidskader van de gemeente, maar een gezamenlijke beweging van iedereen die daaraan wil bijdragen.

Vrijtijdsbesteding heeft bovendien een grote **maatschappelijke én economische waarde**. Sport bevordert gezondheid, ontmoeting en een actieve leefstijl; cultuur stimuleert creativiteit, innovatie en een sterkere identiteit; erfgoed verbindt generaties en geeft betekenis aan plekken; evenementen brengen sfeer, levendigheid en versterken zowel de sociale cohesie als de lokale bestedingen. Recreatie nodigt uit om naar buiten te gaan en draagt bij aan welzijn, terwijl horeca en toerisme niet alleen zorgen voor een aantrekkelijk verblijfsklimaat, maar ook werkgelegenheid, ondernemerskansen en economische groei genereren. Door deze thema's integraal te benaderen, benutten we hun gezamenlijke kracht. Voor de leefbaarheid van onze inwoners én voor de economische vitaliteit van Waalwijk.



Ontmoeten is de kern van een leefbare gemeente. Plekken waar mensen (georganiseerd of spontaan) samenkomen, zoals buurthuizen, parken en horeca, versterken sociale samenhang, voorkomen eenzaamheid en geven betekenis aan het dagelijks leven. Het verbindt sport, kunst en cultuur, erfgoed en de vrijetijdseconomie tot één samenhangend geheel.

“Daarom vormt ontmoeten de rode draad.”

Tot slot vraagt een levendig vrijetijdsaanbod om passende **huisvesting**. In dit beleidskader maken we geen keuzes die horen bij vastgoedbeleid, zoals eigendom, beheer of investeringsbeslissingen. Wat we wel doen, is richtinggevende uitspraken opnemen over maatschappelijk vastgoed voor de vrijetijdsector. Goede spreiding van voorzieningen, multifunctionele accommodaties, ruimte voor ontmoeting en clusters waarin sport, cultuur en welzijn elkaar versterken, zien we als randvoorwaarden om het potentieel van de vrijetijdsector te benutten. Huisvesting is daarmee niet alleen een kwestie van stenen, maar ook van inhoud: welke plekken dragen bij aan ontmoeting, gezondheid en toegankelijkheid?

De uitwerking van dit hoofdstuk is te lezen in bijlage 1. Dit vormt de fundering onder dit beleidskader: het maakt zichtbaar waarom een integrale benadering noodzakelijk is, hoe maatschappelijke trends samenkomen in de vrijetijdsector en welke rol Waalwijk kan spelen in het versterken van leefbaarheid, gezondheid, verbondenheid en identiteit. Het vormt de koers waarop de rest van het beleidskader verder wordt vormgegeven.



Hoofdstuk 2

Ambitie: Samen werken aan een levendig Waalwijk



Stel je een gemeente voor waar vrijetijdsbesteding méér is dan ontspanning. Waar het een krachtig middel is om mensen te verbinden, gezondheid te bevorderen, je trots te voelen op je omgeving en om samen te bouwen aan een leefbare gemeente. Vrijetijdsbesteding raakt aan hoe we leven, hoe we ons ontwikkelen, hoe we elkaar ontmoeten en hoe we onze omgeving ervaren. Daarom kiezen we voor een integrale benadering waarin de vrijetijdssector als geheel bijdraagt aan de brede welvaart van de gemeente Waalwijk.

“Een gemeente waar inwoners, bezoekers, ondernemers en (maatschappelijke) organisaties kunnen profiteren van cultuur, erfgoed, sport en het Waalwijkse vrijetijdsaanbod. Waalwijk heeft een levendig en aantrekkelijk leef-, woon- en verblijfsklimaat, waarbij de mogelijkheden van de vrijetijdseconomie en de maatschappelijke opgaven worden gecombineerd om krachten te benutten.”

We streven daarvoor de volgende ambities na:

- Een veerkrachtige en verbonden samenleving.
- Meer gezonde en gelukkige Waalwijkers.
- Een aantrekkelijke gemeente voor inwoners, ondernemers en bezoekers.
- Sterkere voorzieningen en een beter vestigingsklimaat.
- Voldoende plekken en activiteiten om te recreëren, verblijven en ontdekken.





We geven invulling aan deze ambities vanuit 3 pijlers:

Sociaal – Vrijtijdsbesteding als sociale motor

Een Levendig Waalwijk is een verbonden Waalwijk. We zetten daarvoor vrijtijdsbesteding in als sociale aanjager voor Waalwijk. Vrijtijdsbesteding draagt bij aan de sociale basis van onze inwoners. Het biedt ruimte voor ontmoeting, het versterken van gemeenschappen, het vergroten van welzijn, het verbeteren van gezondheid en het creëren van gelijke kansen.

Vrijtijdsbesteding werkt als sociale motor doordat inwoners elkaar ontmoeten via verenigingen, culturele activiteiten, informele initiatieven, vrijwilligerswerk en ontmoetingsplekken. Zo bouwen inwoners mee aan een samenleving waarin zorg voor elkaar vanzelfsprekend is. Dit versterkt sociale samenhang wat bijdraagt aan sociale veerkracht en preventie, in lijn met het programma Samen Redzaam.



Met dit beleidskader maken we keuzes: we behouden, versterken of verrijken aanbod dat bijdraagt aan ontmoeting, inclusie en maatschappelijke participatie. En dat aansluit bij de behoeften van verschillende doelgroepen. We willen dat iedereen mee kan doen: van jong tot oud, van nieuwkomer tot gevestigde inwoner. Dat vraagt om aandacht voor bereikbaarheid en een evenwichtige spreiding van voorzieningen en activiteiten over de gemeente. Verrijking van het aanbod is aan de orde wanneer er hiaten zijn, wanneer bepaalde groepen onvoldoende worden bereikt of wanneer voorzieningen onvoldoende toekomstbestendig zijn.

Economisch – Vrijtijdsbesteding als economische aanjager

Een levendig Waalwijk is ook een aantrekkelijk Waalwijk. We positioneren daarom vrijtijdsbesteding als economische motor voor Waalwijk. Vrijtijdsbesteding wordt daarbij niet gezien als doel op zich, maar als middel om bij te dragen aan een aantrekkelijk woon-, werk- en verblijfsklimaat en aan een toekomstbestendige lokale economie.

De vrijetijdssector draagt op meerdere manieren bij aan de economie van Waalwijk. Het zorgt voor werkgelegenheid, levendigheid en promotie van onze gemeente. Het maakt Waalwijk tot een plek waar mensen graag komen en verblijven en waar ondernemers zich graag willen vestigen.

Levendigheid en verblijfskwaliteit zijn daarin bepalende factoren. Het centrum van Waalwijk vervult een belangrijke rol als verblijfs- en ontmoetingsplek voor inwoners en bezoekers. Deze rol is nader uitgewerkt in de Centrumvisie Waalwijk 2024, waarin verblijfskwaliteit, functiemenging en programmering centraal staan. Dit beleidskader sluit daarop aan en kijkt breder naar de bijdrage van vrijtijdsbesteding aan de gehele gemeente.





Bredewelvaarten maatschappelijk verantwoord ondernemerschap spelen een grote rol bij een aantrekkelijk Waalwijk. Ondernemers die duurzaam, sociaal en toekomstgericht werken versterken niet alleen de lokale economie, maar ook de kwaliteit van de leefomgeving en de maatschappelijke samenhang.

Vanuit dit uitgangspunt wil de gemeente inzetten op een vrijetijdseconomie die aantoonbaar bijdraagt aan economische vitaliteit en brede welvaart. Dat vraagt om bewuste keuzes en een gerichte inzet: niet elke voorziening of locatie vraagt dezelfde aandacht. Door samenwerking met ondernemers en maatschappelijke organisaties te stimuleren en ruimte te bieden aan duurzaam en inclusief ondernemerschap vergroten we niet alleen de economische waarde van de vrijetijdssector, maar ook de maatschappelijke meerwaarde en de trots op onze gemeente.



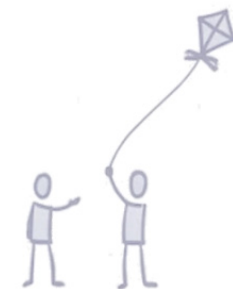
Leefomgeving – Vrijetijdsbesteding als versterker

Een levendig Waalwijk is een aantrekkelijke plek om te wonen, werken en verblijven. We benutten daarom vrijetijdsbesteding als versterker van de fysieke leefomgeving. Het is een middel om de kwaliteit, beleving en bruikbaarheid van de leefomgeving te vergroten en om bij te dragen aan een aantrekkelijke woon-, werk- en verblijfsomgeving.

Vrijetijdsbesteding speelt zich onder andere af in de fysieke ruimte: op pleinen, in parken en speeltuinen, in sporthallen, in culturele centra en bij erfgoedlocaties. Die plekken bepalen mede hoe mensen hun omgeving ervaren. Een uitnodigende en goed ingerichte leefomgeving stimuleert ontmoeting, beweging en beleving.

Dat vraagt om ruimte om te ontmoeten, om behoud van onze erfgoed parels en om multifunctionele gebieden, waar activiteiten samenkomen en elkaar versterken. Daarbij gaat het niet alleen om fysieke kwaliteit, maar ook om sociale veiligheid, toegankelijkheid en inclusiviteit. Om plekken waar iedereen zich welkom voelt.

Zo draagt vrijetijdsbesteding bij aan een leefomgeving die uitnodigt tot gebruik en verblijf. Het beleidskader Levendig Waalwijk vormt daarmee een bouwsteen voor de Omgevingsvisie en helpt bij het maken van gerichte keuzes in inrichting, ontwikkeling en gebruik van de fysieke ruimte. Door vrijetijdsbesteding bewust te verbinden aan ruimtelijke opgaven versterken we de kwaliteit van de leefomgeving en de aantrekkelijkheid van Waalwijk als geheel.



Vrijtijdsbesteding als kloppend hart

Vanuit deze invulling van onze ambities brengen we de beleidsvelden die voortkomen uit de drie pijlers bewust samen. Niet langer als afzonderlijke onderdelen, maar als één integraal en samenhangend geheel dat bijdraagt aan een levendig Waalwijk. Met vrijetijdsbesteding als verbindend middelpunt. Zichtbaar in ontmoetingen op pleinen, evenementen in monumentale gebouwen en wandelingen door de natuur of langs erfgoedlocaties. Het beleidskader nodigt uit tot samenwerking, creativiteit en verbinding. Ontmoeten, erfgoed

en evenementen spelen hierin een bijzondere rol. Het zijn de verbindende elementen die de sectoren samenbrengen. Een cultureel evenement op een historische locatie kan bijdragen aan toerisme, ontmoeting én trots. Erfgoed vertelt het verhaal van Waalwijk, biedt betekenisvolle plekken voor beleving en vormt een decor voor ontmoeten middels sport, cultuur en recreatie. Door deze elementen een centrale plek te geven benutten we hun kracht om sociale cohesie, economische vitaliteit en ruimtelijke kwaliteit te versterken.



Voor wie doen we het?

Vrijtijdsbesteding is voor iedereen! Daarom hebben we dit kader opgesteld om voor iedere Waalwijker mogelijkheden te creëren om hun vrije tijd naar wens te kunnen besteden. Er zijn daarbij 2 doelgroepen waar we extra aandacht voor hebben:

Jongeren

De jongeren zijn onze toekomst. Er is echter te weinig passend aanbod. Voorzieningen en activiteiten sluiten vaak niet aan op hun behoeften, vooral naarmate ze ouder worden. Ook blijkt dat veel jongeren zoeken naar plekken om elkaar te ontmoeten en dat dit helpt om eenzaamheid tegen te gaan. Zeker voor jongeren met mentale of fysieke uitdagingen. Daarnaast heeft corona een gat geslagen in hun vrijetijdsbesteding. Sociale contacten vielen weg en veel jongeren hebben sindsdien meer moeite om weer aansluiting te vinden. We richten ons daarom op het creëren van meer laagdrempelige, passende, toegankelijke en levendige vrijetijds mogelijkheden voor jongeren.

Kwetsbare inwoners

Inwoners die door een beperking, beperkte financiële middelen, eenzaamheid of anderszins moeilijker toe komen aan een besteding van vrije tijd die voor een ander vanzelfsprekend is. Deze inwoners willen we een extra zetje geven om mee te kunnen doen door hordes zoveel mogelijk weg te nemen of te beperken.

De situatie van kwetsbare inwoners en jongeren vraagt om gerichte ondersteuning. Terwijl verbeteringen in het algemene aanbod, zoals meer variatie en betere vindbaarheid, ook alle andere inwoners ten goede komen.

Rol gemeente

Binnen het vrijetijdsbeleid kiezen we in beginsel voor een faciliterende en verbindende rol. Initiatieven uit de samenleving staan centraal. De gemeente ondersteunt, verbindt en maakt mogelijk waar nodig. Alleen wanneer maatschappelijke ambities onder druk staan, wettelijke verantwoordelijkheden dat vereisen of strategische kansen voor economie en leefbaarheid anders onbenut blijven, nemen we een sturende rol als regisseur, ontwikkelaar of aanjager. Zo blijft het eigenaarschap zoveel mogelijk bij inwoners en partners, terwijl de gemeente verantwoordelijkheid neemt waar dat noodzakelijk is.

Concreet

Het is belangrijk om ambitieus te zijn, alleen zo blijven we onszelf uitdagen ons vrijetijdsaanbod nog verder door te ontwikkelen. Wel moeten we hier keuzes in maken. Dat betekent dat we geen ambities blijven stapelen, maar richting bepalen. In dit beleidskader sturen we op een evenwicht tussen inzet, capaciteit en beschikbare middelen. Waarbij we onze ambitie voor de komende jaren centraal stellen, maar waar jaarlijks de focus wordt bepaald op basis van de lokale ontwikkelingen, behaalde doelen en de behoefte van inwoners en partners.

Voor dit beleidskader is input opgehaald bij inwoners en partners. Hierna staat de kern van wat zij hebben ingebracht: wat inwoners belangrijk vinden voor een toegankelijk en levendig Waalwijk en welke gezamenlijke richting partners zien om dit te versterken.



Rode draad inwoners

Levendig Waalwijk,
is kunnen vinden wat je zoekt,
weten waar iets gebeurt,
je welkom voelen om mee te doen.

Het is dichtbij willen zijn,
zonder drempels,
zonder gedoe,
gewoon toegang hebben tot dat wat leeft.

We willen zien wat er speelt,
weten waar het te doen is,
waarbij groot en klein
evenveel waarde hebben.

We willen dat aanbod blijft,
niet verdwijnt,
maar zich laat zien
in elke wijk en kern,
voor elke portemonnee.

We zoeken plekken
waar je elkaar kunt ontmoeten,
waar activiteit voelt als uitnodiging.
Waar ruimte is om te proberen,
te ontdekken,
te genieten in je eigen tempo.

We verlangen naar verbinding,
naar evenementen die bruisen,
voorzieningen die passen,
momenten die ons dicht bij elkaar
brengen.

Zo groeit levendig Waalwijk.
niet in grootste gebaren,
maar in wat eenvoudig, duidelijk
en dichtbij beschikbaar is.

Rode draad partners

Levendig Waalwijk
is samen doen,
samen werken,
samen zijn.

Met hetzelfde doel,
vanuit dezelfde lijnen
versterken we elkaar
en het DNA van Waalwijk.

We zoeken elkaar op,
binnen en buiten.
kijken wat er al is,
versterken en ontwikkelen,
altijd met een lage drempel.

Vindbaar en dichtbij voor iedereen,
daar waar leer en schoenen spreken,
daar waar expressie de straat kleurt.

Goede communicatie,
verrassende ontmoetingen,
keuzes maken met en naast elkaar.
Met focus op onze inwoners,
op wat zij nodig hebben.

We zijn trots op wat we hebben,
trots om dit te delen,
te faciliteren en zichtbaar te maken.
Zo ontmoeten we elkaar,
en vergeten daarbij
vooral onze buurman niet.



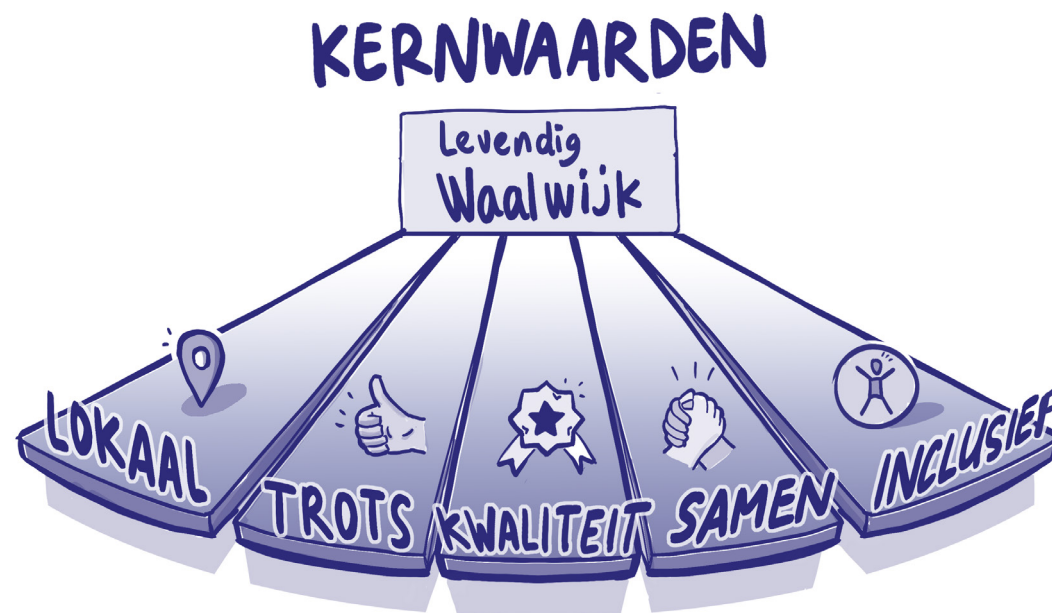
Hoofdstuk 3

Van ambitie naar resultaat



Stel je een gemeente voor waar vrijetijdsbesteding maximaal wordt benut doordat gemeente, partners (organisatie, verenigingen, ondernemers) en inwoners samenwerken als één geheel. Niet ieder voor zich, maar echt samen. Met het doorlopen participatietraject onder inwoners en partners kunnen we vijf kernwoorden filteren die van belang zijn bij het vormgeven van het beleid. Deze vijf kernwoorden, passen ook bij onze ambities, daarom staan deze centraal bij het verder invullen van onze doelstellingen.

In dit hoofdstuk maken we deze kernwoorden concreet. We formuleren de richtinggevende uitspraken ('we kiezen voor') die duidelijk maken welke keuzes we als gemeente belangrijk vinden en welke kaders leidend zijn bij ons handelen.



Van participatie naar kernwaarden



Lokaal

We kiezen voor vrijetijdsactiviteiten dicht bij onze inwoners, passend bij de kracht en verscheidenheid van onze kernen. We erkennen dat elke kern een eigen karakter en eigen behoeften heeft en geven richting aan een wijk- en kerngerichte aanpak. Daarbij wordt zichtbaar hoe lokale behoeften worden meegenomen in keuzes en prioritering. Door voorzieningen zoveel mogelijk lokaal te organiseren, zorgen we voor een goed gespreid aanbod dat aansluit bij de lokale identiteit en ruimte biedt voor ontmoeting en samenleven. Daarbij houden we oog voor doelgroepen die niet vanzelfsprekend deelnemen, zoals jongeren en kwetsbare inwoners, zodat ook zij dichtbij huis passende mogelijkheden vinden. De wijk- en kerngerichte benadering komt ook terug in beleid, plannen en investeringsvoorstellen binnen Samen Redzaam en de Omgevingsvisie, zodat gestuurd kan worden op kleinschalige en lokale behoeften.



Trots

Waalwijkers zijn trots op "hun Waalwijk". We willen we die trots versterken en uitdragen. Er zijn veel mooie voorzieningen, maar deze worden (soms) onvoldoende benut en uitgedragen. We hebben prachtig erfgoed, mooie kunstwerken en een breed activiteiten aanbod. Maar de vindbaarheid en zichtbaarheid hiervan, en het uitdragen van waar we voor staan, krijgen nog onvoldoende aandacht. We zetten daarom in op een betere benutting en zichtbaarheid van bestaande voorzieningen, erfgoed, kunst en het activiteiten aanbod. Vrijetijdsbesteding in de openbare ruimte zetten we in om het verhaal van Waalwijk herkenbaar te vertellen. Door erfgoed, kunst en cultuur zichtbaar te maken in straten, parken en pleinen creëren we (recreatieve) plekken waar inwoners trots op zijn. Dit is concreet terug te zien in projecten, inrichting en programmering van de openbare ruimte. Daarbij betrekken we inwoners als verhalenvertellers



en ambassadeurs, zodat zichtbaar wordt hoe het Waalwijkse verhaal lokaal en regionaal wordt uitgedragen en bijdraagt aan identiteit en verbondenheid. Dit versterkt de identiteit van de gemeente en het gevoel van verbondenheid met de stad en haar geschiedenis. Daarbij stimuleren we dat ook jongeren en inwoners die zich minder vanzelfsprekend betrokken voelen een rol krijgen in het uitdragen van deze identiteit.

Kwaliteit

Kwaliteit is belangrijker dan kwantiteit. We sturen niet per definitie op méér activiteiten en voorzieningen, maar op beter passende activiteiten en voorzieningen bij de opgaven en de vraag van onze inwoners en bezoekers. Plekken die bijdragen aan gezondheid, welzijn en een fijne leefomgeving. Ook duurzaamheid is een belangrijk onderdeel van kwaliteit. Een toekomstbestendige openbare ruimte vraagt om duurzame keuzes op gebied van vastgoed, vrijetijdsinfrastructuur, groene zones, klimaatadaptieve inrichting en multifunctionele voorzieningen. Bij het verbeteren van kwaliteit houden we nadrukkelijk rekening met doelgroepen die extra ondersteuning nodig hebben. Zoals jongeren die behoefte hebben aan levendige ontmoetingsplekken en inwoners die door beperkingen of financiële drempels minder makkelijk deelnemen.



Duurzaamheid binnen Levendig Waalwijk gaat niet alleen over milieu en energie, maar ook over sociale samenhang, continuïteit



van voorzieningen, verantwoord gebruik van ruimte en het doorgeven van waarde aan volgende generaties. Duurzaamheid wordt daarom expliciet betrokken bij de uitwerking van alle kernwaarden.



Samen

Samenwerking is cruciaal voor een samenhangend en effectief vrijetijdsbeleid. We kunnen de vrijetijdsbesteding versterken door een betere samenwerking tussen partners te creëren en richting te geven aan een betere rolverdeling tussen gemeente, partners en inwoners. Partners geven aan actief bij te willen dragen aan vrijetijdsbesteding door initiatieven uit te voeren, te verbinden, kennis te delen en aanbod te ontwikkelen. Ook zien zij een rol in het betrekken van inwoners. In de uitvoeringsprogramma's maken we inzichtelijk met welke partners wordt samengewerkt, hoe de rolverdeling is ingericht en hoe inwoners op herkenbare momenten worden betrokken bij ontwikkeling en uitvoering. Daarbij vragen we speciale aandacht voor jongeren en inwoners die extra ondersteuning nodig hebben, zodat zij niet alleen profiteren van het aanbod, maar ook actief meedenken en meedoen.

Daarnaast willen we, vanuit het sociaal domein, onze inwoners stimuleren om Samen Redzaam te zijn. Door om te kijken naar elkaar versterken we de sociale veerkracht van onze inwoners. In lijn met de Strategische Visie van Waalwijk en de omgevingsvisie zetten we vrijetijdsbesteding in als verbindende kracht. De inrichting van onze openbare ruimte speelt hierin een sleutelrol: toegankelijke, groene ontmoetingsplekken stimuleren gezondheid en participatie en versterken de verbinding tussen verschillende doelgroepen.



Inclusief

Vrijetijdsactiviteiten moeten beschikbaar en toegankelijk zijn voor iedereen. Dit betekent een laagdrempelig, betaalbaar en fysiek goed bereikbaar aanbod, in een openbare ruimte die veilig en toegankelijk is ingericht voor mensen met én zonder beperking. Denk aan rolstoelvriendelijke paden, inclusieve speelplekken, begrijpelijke informatie, prikkelarme zones en activiteiten die aansluiten bij inwoners van verschillende leeftijden, achtergronden en behoeften. Daarvoor stimuleren we maatschappelijke organisaties én particulier-commerciële vastgoedeigenaren, zoals horecagelegenheden, om hun gebouwen toegankelijker te maken. Zodat iedereen volwaardig kan deelnemen aan het vrijetijdsaanbod. We lichten hiervoor bij beleid, projecten en investeringsvoorstellen toe hoe toegankelijkheid en inclusiviteit zijn meegewogen. Zo zorgen we dat alle inwoners kunnen meedoen en zich welkom voelen. Voor jongeren en inwoners die extra ondersteuning nodig



hebben, nemen we aanvullende maatregelen om mentale en praktische drempels weg te nemen, zoals herkenbaar aanbod, een uitnodigende sfeer en samenwerking met organisaties die dicht bij deze doelgroepen staan.

Niet voor iedereen is de stap naar sport, cultuur of recreatie vanzelfsprekend. Naast fysieke en financiële drempels spelen ook mentale drempels een grote rol. Het gevoel 'dit is niet voor mij', onzekerheid over aansluiting of onbekendheid met het aanbod kunnen deelname in de weg staan. Mentale toegankelijkheid vraagt daarom om meer dan voorzieningen alleen: het gaat om herkenbaarheid, een open en uitnodigende sfeer en actieve benadering. Door aanbod laagdrempelig te maken, rekening te houden met verschillende leefwerelden en samen te werken met organisaties die dicht bij inwoners staan, vergroten we de kans dat iedereen zich welkom voelt en meedoet.

Kernwaarden per beleidsthema

De vijf kernwoorden vormen samen de basis van onze visie op de vrijetijdsbesteding in de gemeente Waalwijk. Ze geven richting aan wat we belangrijk vinden en hoe we de verschillende thema's willen ontwikkelen. Per beleidsthema werken we deze kernwaarden verder uit, zodat duidelijk wordt hoe ze in de praktijk vorm krijgen. We sluiten elk thema af met de belangrijkste keuzes die richting geven aan de uitvoering. Ze helpen ons bepalen wat voorrang krijgt en maken duidelijk binnen welke kaders we besluiten nemen.

Bij 'Dat betekent dat' maken we concreet wat de gekozen richting betekent voor de volgende stappen, de samenwerking met partners en de aanpak in de dagelijkse praktijk.

We kiezen voor:

- een lokaal en wijkgericht aanbod dat aansluit bij het karakter en de behoeften van onze kernen;
- het actief bereiken, betrekken en ondersteunen van jongeren en kwetsbare inwoners;
- versterken en uitdragen van de Waalwijkse identiteit door erfgoed, kunst en voorzieningen beter zichtbaar en herkenbaar te maken;
- kwaliteit boven kwantiteit: duurzame, passende en toekomstbestendige voorzieningen die bijdragen aan gezondheid en welzijn;
- een sterk samenwerkingsnetwerk met partners en inwoners, met duidelijke rolverdeling en actieve betrokkenheid van alle partijen;
- een inclusief en toegankelijk vrijetijdsaanbod, waarin zowel fysieke, financiële als mentale drempels worden weggenomen.



Kunst en cultuur



Samen

We kiezen voor een actieve en verbindende rol in het vrijetijdsbeleid. We brengen inwoners, culturele en partners en organisaties uit andere domeinen samen en stimuleren samenwerking, bijvoorbeeld door de cultuurhal beschikbaar te stellen voor verschillende verenigingen. Zo ontstaat een sterk netwerk waarin we elkaars kracht benutten. Ook erkennen we dat cultuur niet alleen sociale en maatschappelijke waarde heeft, maar ook economische waarde: samenwerking tussen makers, verenigingen en ondernemers versterkt het lokale

culturele ecosysteem en stimuleert bedrijvigheid. Daarnaast zetten we in op meer cultuur in de wijken, zodat activiteiten bijdragen aan meer verbondenheid in de wijk. Bijvoorbeeld door het vormgeven van een plek waar jongeren en andere inwoners samen kunnen creëren, experimenteren en leren.

We kiezen ook voor doorlopende inzet van een (campagnegericht) platform om samenwerking in het vrijetijdsveld te organiseren, inwoners gericht te bereiken en het aanbod doelbewust af te stemmen op gemeentelijke prioriteiten en doelgroepen, met speciale aandacht voor kwetsbare inwoners en jongeren. Daarnaast stimuleren we onze partners om mee te denken en werken met initiatieven van inwoners, zo ontstaat aanbod "voor Waalwijkers, door Waalwijkers" dat zowel sociaal als economisch bijdraagt aan een vitale gemeenschap.

Kwaliteit

Cultuur heeft een positief effect op het welzijn van onze inwoners. Meedoen aan kunst en cultuur draagt bij aan de zes dimensies van positieve gezondheid en vergroot zelfvertrouwen, veerkracht en plezier. We willen dat iedereen kan meedoen. Daarom helpen we kwetsbare inwoners via "Maatschappelijke activering" om actief deel te nemen en zetten we een extra cultuurcoach in voor jongeren die nu nog buiten beeld blijven. Ook in het onderwijs krijgt cultuur een belangrijke plek: kunstonderwijs stimuleert creativiteit, kritisch denken en bereiden kinderen voor op een toekomst waarin deze vaardigheden hard nodig zijn. We



stimuleren daarom samenwerking en ondersteunen initiatieven die bijdragen aan talentontwikkeling en digitale geletterdheid. We nemen geen rol in het bepalen van lesinhoud of het verplicht stellen van specifieke kunstvormen en voeren geen taken uit die primair bij onderwijsinstellingen horen. Cultuur stopt niet bij schooltijd. We stimuleren daarom meer naschoolse activiteiten, zodat kinderen en jongeren ook buiten de lessen kunnen ontdekken en groeien.

Duurzaamheid binnen kunst en cultuur betekent dat we bouwen aan een vitaal cultureel ecosysteem dat toegankelijk, betaalbaar en toekomstbestendig is. We stimuleren hergebruik, samenwerking, talentontwikkeling en verantwoorde productie, zodat culturele waarde behouden blijft en kan worden doorgegeven aan volgende generaties. Cultuur draagt bij aan welzijn en kwaliteit van leven en bij kleine kinderen stimuleert muziek de breinontwikkeling. Belangrijk is dat meer mensen meedoen, dat activiteiten toegankelijk zijn en dat kwetsbare groepen bereikt worden. Ook letten we op samenwerking en talentontwikkeling. We meten niet op economische winst en stellen cultuur niet verplicht; het gaat om waarde voor mensen.



Trots

We zijn trots op ons rijke verenigingsleven en onze (culturele) partners. Culturele parels als Theater De Leest en het Schoenenkwartier dragen onze trots tot ver buiten de



Bron: RBT De Langstraat

gemeentegrens uit en hebben daarbij ook een aantoonbare economische spin-off: zij trekken bezoekers, stimuleren horeca en detailhandel en versterken onze regionale aantrekkingskracht. Samen zorgen we voor een zichtbaar aanbod dat aansluit bij wat inwoners willen. We maken kunst in de openbare ruimte beter vindbaar, zetten in op meer diversiteit en verbeteren de digitale informatievoorziening, zodat iedereen weet wat er te beleven is. Trots betekent voor ons dat we kunst en cultuur koesteren en versterken, maar niet dat we alles behouden om het verleden vast te houden of dat we aanbod opleggen dat niet aansluit bij de vraag. Van belang is dat inwoners zich herkennen in het aanbod, dat het toegankelijk en zichtbaar is en dat het bijdraagt aan verbondenheid, identiteit én een levendige, vitale vrijetijdseconomie.





Lokaal

Kunst en cultuur zijn een vast onderdeel van onze lokale identiteit en openbare ruimte. We werken samen met lokale kunstenaars en partners, bieden hen ruimte om zich te presenteren en betrekken creatieve denkers bij maatschappelijke vraagstukken. Volksfeesten en tradities versterken de verbondenheid tussen inwoners en houden onze unieke cultuur levend. Dit betekent dat we kiezen voor samenwerking en zichtbaarheid van lokale initiatieven. Lokale makers en culturele ondernemers leveren bovendien een directe bijdrage aan de lokale economie: hun werk versterkt het vestigingsklimaat, stimuleert creatief ondernemerschap en trekt bezoekers naar onze gemeente. We vinden het belangrijk dat inwoners zich herkennen in het aanbod, dat het toegankelijk en zichtbaar is en dat het bijdraagt aan verbinding en trots op onze gemeente. Zo versterken we de leefbaarheid en inclusiviteit van onze gemeente. Kiezen voor een lokaal cultuurbeleid, betekent ook duidelijk afbakenen wat we niet doen. We richten ons niet op het organiseren van grootschalige commerciële evenementen die vooral toeristen trekken of op het binnenhalen van internationale kunstprojecten als deze geen verbinding hebben met onze gemeenschap. Lokale identiteit ontstaat vanuit inwoners zelf. Bezoekersaantallen zijn geen hoofddoel, betrokkenheid, herkenning en verbinding wel.



Inclusief

We zorgen dat kunst, cultuur en bibliotheken toegankelijk zijn, zowel fysiek als financieel, zodat iedereen kan meedoen.



Bibliotheken bieden laagdrempelige toegang tot kennis, digitale diensten en ondersteuning bij basisvaardigheden, waardoor burgers volwaardig kunnen deelnemen aan de samenleving en de digitale overheid. Kunst en cultuur versterken de kwaliteit van onderwijs door creativiteit en kritisch denken te stimuleren en dragen bij aan sociale verbinding en gelijke kansen. Door het inzetten van de paswijzer en gebruik te maken van het jeugd- en volwassenenfonds sport & cultuur maken we cultuur bovendien financieel toegankelijk voor iedereen. Inclusief betekent dat we belemmeringen wegnemen en samenwerking stimuleren, maar niet dat we alle individuele wensen kunnen vervullen. We vinden het belangrijk dat inwoners daadwerkelijk gebruikmaken van het aanbod, dat het toegankelijk en betaalbaar is en dat het bijdraagt aan gelijke kansen. Zo bouwen we samen aan een samenleving waarin iedereen mee kan doen.



Bron: RBT De Langstraat

We kiezen voor:

- versterken van het lokaal cultureel ecosysteem en ondernemerschap: we stimuleren samenwerking, startende creatieve makers en cultureel ondernemerschap;
- toegankelijk, zichtbaar en toekomstgericht cultuuraanbod: cultuur is dichtbij, betaalbaar voor inwoners en herkenbaar aanwezig in wijken, ontmoetingsvoorzieningen, onderwijs en de openbare ruimte, met extra aandacht voor jongeren en kwetsbare inwoners;

- kwaliteit, herkenbaarheid en lokale eigenheid: we koesteren en versterken lokaal aanbod en culturele parels die bijdragen aan betrokkenheid, herkenning en een levendige vrijetijdseconomie;
- spreiding van culturele voorzieningen: de grootste voorzieningen zijn aanwezig in de kern Waalwijk, iedere kern beschikt over minimaal één volwaardige bibliotheek en er is in iedere kern ruimte voor een rijk cultureel verenigingsleven.

Dat betekent dat:

- er een integraal Huisvestingsplan maatschappelijke voorzieningen wordt ontwikkeld;
- cultuur een vast onderdeel wordt binnen de (grote) ontmoetingsvoorzieningen;
- cultuur in de wijk wordt ingezet in plaats van alleen op binnenlocaties;
- we invulling geven aan culturele activiteiten specifiek gericht op jongeren;
- kunst in de openbare ruimte wordt geplaatst en de informatievoorziening wordt verbeterd;

- er een subsidieregeling vrije tijd wordt ontwikkeld, waar ook aandacht uitgaat naar de startende makers;
- er een uitvoeringsprogramma wordt ontwikkeld met specifiek aandacht voor jongeren en kwetsbare inwoners;
- we het GO Waalwijk platform strategischer inrichten en meer campagnegericht inzetten;
- we aandacht hebben voor extra culturele activiteiten in het schoolse en naschoolse aanbod.



Sport & bewegen

Samen

Sport verbindt mensen en zorgt voor saamhorigheid. Samen betekent dat we inwoners, verenigingen en ondernemers actief betrekken bij het ontwikkelen van een sportaanbod dat past bij onze gemeenschap. We koppelen beweegactiviteiten aan andere vrijetijdsvoorzieningen en stimuleren samenwerking tussen sportieve en culturele partners, zodat bewegen een vanzelfsprekend onderdeel wordt van het dagelijks leven. Met GO Waalwijk willen we onze inwoners ook meer bewust maken van een gezonde leefstijl en wat sport en cultuur voor je kan betekenen op het gebied van meedoen, gezond zijn en sociale contacten opbouwen. We zetten hiervoor storytelling en community building in. Daarbij hebben we extra aandacht voor jongeren en kwetsbare groepen. Dit betekent dat we kiezen voor een samenspel aan initiatieven dat aansluit bij lokale behoeften. We willen dat inwoners daadwerkelijk meedoen, dat het aanbod toegankelijk en zichtbaar is en dat het bijdraagt aan gezondheid, sociale verbinding en gelijke kansen.



Kwaliteit

We zorgen samen met verenigingen en partners voor sportvoorzieningen die aansluiten bij de diversiteit en behoeften van inwoners, zowel binnen als buiten in de openbare ruimte. Met een integraal huisvestingsplan zorgen we dat maatschappelijke voorzieningen duurzaam en multifunctioneel



Bron: RBT De Langstraat

worden ingezet. Daarnaast zien we sport of deze voorzieningen ook als economische aanjager, zoals sportevents gecombineerd met netwerken.

Kwaliteit betekent niet alleen goede locaties, maar ook de juiste activiteiten, op de juiste tijd en op de juiste plaats. Dit betekent dat we extra inzetten op accommodaties waar de inzet multifunctioneel is: inwoners komen niet alleen voor een uurtje sporten of bewegen, maar vinden op diezelfde plek ook ruimte



voor ontmoeting, het meedoen met een culturele activiteit en ontspanning. Ook sturen we op beweging in het onderwijs: het aanbod sport en cultuur vindt niet alleen tijdens de onderwijsuren plaats, maar breidt zich uit naar naschools aanbod.

We kiezen voor voorzieningen die toegankelijk en multifunctioneel zijn. Een accommodatie is multifunctioneel wanneer zij meer biedt dan alleen sport en bewegen. Wanneer ze ruimte creëert voor ontmoeting, ontspanning en samenwerking met andere vrijetijdsactiviteiten zoals cultuur en educatie. We zetten in op flexibiliteit van ruimtes, toegankelijkheid voor alle doelgroepen en een duidelijke bijdrage aan gezondheid, sociale verbinding en meedoen. Dit betekent dat we niet investeren in voorzieningen die slechts één sport of doelgroep bedienen, beperkt beschikbaar zijn of geen verbinding met andere functies mogelijk maken. Daarnaast is kwaliteit ook gezondheid: we streven naar een gezonde sportomgeving.

Duurzaamheid in sport en bewegen betekent investeren in een gezonde, inclusieve en toekomstbestendige sportomgeving. We maken bewuste keuzes in accommodaties, energiegebruik, gezonde consumptie, multifunctioneel ruimtegebruik en programmering, zodat sport voor iedereen toegankelijk blijft en blijvend bijdraagt aan gezondheid en leefbaarheid.

Trots

We zijn trots op ons rijke sportieve verenigingsleven, waarin verenigingen van klein tot groot bijdragen aan onze gezamenlijke opgave om inwoners in beweging te brengen en te verbinden. Trots betekent dat we samen zorgen voor een zichtbaar en toegankelijk aanbod dat past bij de vraag van onze inwoners. We stimuleren ook topsport (zowel individueel als teamsporten), zodat talent herkend wordt, zich kan ontwikkelen en onze gemeente met trots vertegenwoordigt. Het gebruik van de accommodaties moet daarbij passen binnen de exploitatiemogelijkheden van onze gemeentelijke sportaccommodaties.

De meetlat voor keuzes is of inwoners zich herkennen in het sportaanbod, of het toegankelijk en divers is en of het bijdraagt aan gezondheid, verbondenheid en talentontwikkeling. Dit doen we door samenwerking en ondersteuning, zodat verenigingen kunnen groeien, talent zich kan ontwikkelen en er een gevarieerd en aantrekkelijk aanbod ontstaat.



Kunst en cultuur

Sport en bewegen

Ontmoeten

Evenementen

Erfgoed en monumenten

Toerisme en recreatie

Horeca



Lokaal

Lokaal betekent voor ons sterke verenigingen, toegankelijke voorzieningen en sport dichtbij huis, waarbij iedere inwoner binnen 1.000 meter toegang heeft tot een sportieve plek. Dit geldt niet alleen voor georganiseerde sportvoorzieningen zoals sporthallen en sportvelden, maar ook voor sport- en beweegvoorzieningen in de openbare ruimte. We zorgen samen met partners dat in iedere kern een locatie of gebied aanwezig is waar meerdere sport- en beweegmogelijkheden samenkomen. Zodat inwoners op één plek verschillende activiteiten kunnen doen. Voor Waalwijk is er "Sportcampus Olympia", in Driessen is er Sportpark De Gaard en Sporthal de Slagen, voor Waspik wordt "Sportboulevard Waspik" ontwikkeld en in Sprang-Capelle willen we werken we aan een integrale gebiedsontwikkeling voor Zidewinde waar sportieve, culturele en sociale activiteiten samenkomen onder één dak. Waarbij ontmoeten een verbindend thema is.

In samenwerking met onze sportieve partners en inwoners richten we de leefomgeving beweegvriendelijk in en creëren we een passend activiteiten aanbod, zonder te kiezen voor eenzijdige investeringen of voorzieningen die niet aansluiten bij het lokale karakter en de behoeften. Van belang is dat inwoners dichtbij huis kunnen bewegen, dat voorzieningen toegankelijk en divers zijn en dat ze bijdragen aan leefbaarheid en sociale verbinding.



Inclusief

Sport en bewegen moeten voor iedereen bereikbaar en betaalbaar zijn. Inclusief betekent dat we drempels verlagen met instrumenten zoals de Paswijzer en het Jeugd- en Volwassenenfonds Sport & Cultuur, zodat sport & bewegen voor iedereen financieel toegankelijk is. We zetten extra in op kwetsbare doelgroepen met specifieke programma's, zoals valpreventie, en zorgen dat activiteiten toegankelijk en uitnodigend zijn. We kiezen niet voor beleid dat groepen uitsluit of voorzieningen die niet inspelen op diversiteit en behoefte. De meetlat voor keuzes is of inwoners daadwerkelijk kunnen deelnemen, of het aanbod toegankelijk en betaalbaar is en of het bijdraagt aan gezondheid, sociale verbinding en gelijke kansen.



We kiezen voor:

- toegankelijke en multifunctioneel: we zetten in op sportvoorzieningen dichtbij huis middels samenhangende sportclusters in elke kern en een beweegvriendelijke buitenruimte op 1.000 meter van iedere inwoner;
- passend en inclusief: activiteiten sluiten aan bij de behoeften van inwoners en bereiken ook doelgroepen die nu nog onvoldoende meedoen;
- vernieuwing en ontwikkeling: we stimuleren nieuwe vormen van sport en bewegen, onder andere in de openbare ruimte;
- talentontwikkeling en -herkenning: we faciliteren talentherkenning en topsport binnen de huidige capaciteit en budgetten van onze sportaccommodaties, zonder extra investeringen in nieuwe topsportvoorzieningen;
- betaalbaar, bereikbaar en regelmatig beschikbaar: we zorgen voor een divers aanbod laagdrempelige sport- en beweegmogelijkheden voor alle leeftijden en doelgroepen in alle wijken en kernen;
- samenhang en co-creatie: sport en bewegen ontwikkelen we samen met inwoners, verenigingen, onderwijs en ondernemers en verbinden we met cultuur en andere vrijetijdsvoorzieningen;
- kwaliteit, gezondheid en inclusiviteit: sportvoorzieningen en activiteiten zijn toegankelijk en betaalbaar voor iedereen en

dragen bij aan een actieve leefstijl, talentontwikkeling en sociale verbinding, met extra aandacht voor kwetsbare doelgroepen;

- basis sport- en zwemvoorzieningen: we blijven binnen - en buitensportaccommodaties in alle drie de kernen exploiteren én twee gemeentelijke zwembaden in stand houden, ook wanneer deze niet kostendekkend zijn;
- commercieel gebruik binnen duidelijke kaders: commercieel gebruik van gemeentelijke sportvoorzieningen is toegestaan onder voorwaarden, met gebruiks- of huurovereenkomsten en vastgestelde tarieven, waarbij per sportpark helder is wat de primaire functie is en wat toegestane nevenactiviteiten zijn;
- toekomstbestendige sportaccommodaties: bij de (her)inrichting van sportaccommodaties streven we ernaar deze toekomstbestendig vorm te geven door integraal rekening te houden met klimaatadaptatie, energietransitie en duurzaam materiaalgebruik, zodat ze bijdragen aan een veerkrachtige, gezonde en duurzame leefomgeving voor huidige en toekomstige generaties.



Dat betekent dat:

- er een integraal Huisvestingsplan maatschappelijke voorzieningen wordt ontwikkeld;
- we de buitenruimte inrichten langs de 50-70-100 regel om inclusieve voorzieningen te realiseren (50% kan benut worden door iedereen, 70% kan aan meegedaan worden, 100% is toegankelijk voor iedereen);
- we samen met het onderwijs en partners werken aan kwalitatief en kwantitatief sport- en cultuuraanbod tijdens schooltijd en in de naschoolse tijd op wijkniveau;
- we het GO Waalwijk platform strategischer inrichten en meer campagnegericht inzetten;
- een subsidieregeling vrije tijd wordt ontwikkeld, passend bij dit beleidskader;
- een uitvoeringsprogramma wordt ontwikkeld waarin onder andere de volgende elementen worden opgenomen: activiteiten passend bij de nieuw ingerichte bewegvriendelijke buitenruimte, het aanbod voor verenigingsondersteuning, de rol van buurtsportcoaches ten behoeve van onze (kwetsbare) inwoners;
- een gezonde sportomgeving wordt ingericht in samenwerking met professionele partners en sport- en beweegaanbieders.



Ontmoeten



Samen

Ontmoeten doe je samen: het ontstaat wanneer mensen zich verbonden voelen en deelnemen aan activiteiten die hen in beweging brengen. Daarom koppelen we ontmoetingsvoorzieningen aan sport, cultuur, erfgoed en recreatie, zodat ruimte voor ontmoeting groeit en mensen actief kunnen meedoen. We realiseren multifunctionele accommodaties, naast kleinschalige ontmoetingsplekken, die ontmoeting stimuleren én bijdragen aan een breed vrijetijdsaanbod. Grote ontmoetingsvoorzieningen hebben alleen bestaansrecht in samenwerking met andere functies.



Kwaliteit

Ontmoeten is niet zomaar een activiteit, maar een waardevol en betekenisvol element in het leven én in ons beleid. Inwoners voelen zich welkom en worden gastvrij ontvangen. We creëren ontmoetingsplekken die meer zijn dan een functionele locatie: ze nodigen uit tot verbinding en inclusie en versterken sociale cohesie. Daarom richten we multifunctionele accommodaties (MFA) in waar sport, cultuur, bibliotheek, ontspanning en ontmoeting samenkomen. Onze inwoners komen er niet alleen voor een culturele of sportieve activiteit, maar vinden op dezelfde plek ook ruimte voor ontmoeting, samenwerking en wederzijdse ondersteuning. Dit creëert een omgeving waarin iedereen kan bijdragen en zich verbonden voelt. Ook stimuleren we vrijwillige kleinschalige bewonersinitiatieven in buurten en wijken.



Duurzaamheid binnen ontmoeten betekent investeren in blijvende structuren en plekken die sociale verbinding versterken. Door ontmoeting duurzaam te verankeren in wijken en kernen vergroten we de sociale veerkracht van Waalwijk. Zo ontstaat een netwerk van plekken die iedereen kan bezoeken en waar iedereen zich thuis voelt. We kiezen bewust niet voor versnippering of voorzieningen zonder toekomstwaarde; kwaliteit staat voorop in ruimte, programma en samenwerking.

Een MFA: heeft een maatschappelijk-sociaal doel, is toegankelijk voor alle inwoners, zet vrijwilligers centraal, ondersteunt vrijwilligers met een klein professioneel team, wordt ontwikkeld



Kunst en cultuur

Sport en bewegen

Ontmoeten

Evenementen

Erfgoed en monumenten

Toerisme en recreatie

Horeca

met onze inwoners en kent een gezonde exploitatie waarbij subsidie niet de enige bron van inkomsten is. Kwaliteit in een MFA bevat minimaal een clustering van (goed op elkaar afgestemde) activiteiten (sport, cultuur, ontmoeten). Zoals ruimtes die inzetbaar zijn voor verschillende soorten activiteiten, ruimte voor een sportzaal, ontmoetingsruimte en een ruimte waar culturele activiteiten plaats kunnen vinden. Aangevuld met een kleinschalige niet-commerciële horecavoorziening (paracommercie).



Trots

Ontmoeten is de basis voor verbondenheid in onze gemeenschap. Wij zijn trots op de structuur van onze ontmoetingsvoorzieningen en het brede aanbod aan activiteiten. Die trots willen we zichtbaar maken door het aanbod beter in kaart te brengen en toegankelijk te presenteren aan inwoners, zodat iedereen weet waar ontmoeting mogelijk is en zich uitgenodigd voelt om deel te nemen. Door samenhang en herkenbaarheid te vergroten versterken we de kwaliteit van bestaande initiatieven en zorgen we dat ontmoetingsplekken hun waarde behouden. Trots betekent voor ons dat we zorgvuldig omgaan met wat er al is en dat we de kracht van onze bestaande voorzieningen en initiatieven zichtbaar en sterker maken, niet door telkens nieuwe activiteiten of locaties te starten die tot versnippering leiden.

We zijn daarnaast trots op de vele vrijwilligers die een onmisbare rol spelen in het draaiende houden van kleinschalige

ontmoetingslocaties en bijdragen binnen alle andere maatschappelijke voorzieningen. Omdat vraag en aanbod niet altijd goed op elkaar aansluiten, zetten we binnen het GO-platform in op een betere matching tussen organisaties en vrijwilligers. Zo zorgen we dat ontmoetingsplekken duurzaam ondersteund worden en dat de trots die we voelen voor onze gemeenschap ook toekomstbestendig blijft.

Lokaal

Ontmoeten begint lokaal. We geloven dat ontmoeting pas echt betekenis krijgt wanneer deze verankerd is in de eigen leefomgeving, dicht bij waar mensen wonen en elkaar vanzelf tegenkomen. Daarom zorgen we voor een goede spreiding van ontmoetingsvoorzieningen in wijken en dorpen, met in iedere kern minimaal één grote multifunctionele ontmoetingsvoorziening en een twee ontmoetingsvoorzieningen in Waalwijk. Voor jongeren is Tavenu een specifieke ontmoetingslocatie waar zij



samen kunnen komen en activiteiten kunnen ondernemen. Zo zorgen we voor een netwerk van locaties dat voor verschillende doelgroepen goed bereikbaar is.

Daarnaast maken we ontmoeten in de openbare ruimte vanzelfsprekender door beweeg- en culturele activiteiten te verbinden met fysieke aanpassingen in de buitenruimte, zoals beschreven in het plan Bewegen in de Openbare Ruimte. Zo ontstaan plekken die uitnodigen tot spontaan samenzijn. Dit doen we niet door te investeren in grootschalige, centraal geplaatste voorzieningen die losstaan van de lokale context, omdat dergelijke locaties ontmoeting minder toegankelijk maken voor inwoners. Lokaal ontmoeten betekent voor ons dat iedereen in de directe omgeving een plek heeft om samen te komen, dat voorzieningen aansluiten bij de eigenheid van de kern en dat ontmoeting geen exclusieve activiteit wordt, maar een vanzelfsprekend onderdeel van het leven dichtbij huis.



Inclusief

Ontmoeten is inclusief. Iedereen moet de mogelijkheid hebben om elkaar te ontmoeten, ongeacht achtergrond, leeftijd of beperking. We zetten voor de grote ontmoetingsvoorzieningen in op multifunctionele accommodaties zodat ontmoeten niet alleen op zichzelf staat, maar waar ontmoetingsvoorzieningen een plek zijn van waaruit onze inwoners ook de weg naar andere faciliteiten vinden. En waar ook ruimte is voor eigen initiatieven van inwoners. Deze multifunctionele accommodaties hebben aandacht voor de diversiteit aan doelgroepen, bieden leerwerkplekken en mogelijkheden je te ontwikkelen en mee te doen. Ook is er toegang tot faciliteiten als een wijkteam, indicatievrij aanbod en groepsaanbod.

Zo ontstaat een omgeving waarin samenwerking en gelijkwaardige deelname centraal staan. Inclusief ontmoeten betekent dat we niet kiezen voor voorzieningen of activiteiten die zich richten op één specifieke doelgroep en daarmee uitsluiting of selectieve deelname in de hand werken. Ontmoeting mag geen voorrecht zijn voor enkelen, maar moet voor iedereen vanzelfsprekend en dichtbij beschikbaar zijn. De meetlat voor keuzes is daarbij of inwoners ongeacht hun kenmerken kunnen deelnemen, of een voorziening daadwerkelijk ontmoetingen tussen verschillende groepen stimuleert, of zij bereikbaar en laagdrempelig is en of zij bijdraagt aan een samenleving waarin iedereen kan meedoen.



Kunst en cultuur

Sport en bewegen

Ontmoeten

Evenementen

Erfgoed en monumenten

Toerisme en recreatie

Horeca

We kiezen voor:

- ontmoeting als basis voor verbondenheid: ontmoetingslocaties met een sociaal maatschappelijke doelstelling, dicht bij de inwoner;
- kwalitatieve ontmoetingsvoorzieningen: een netwerk van multifunctionele accommodaties per kern dat goed bereikbaar en passend bij de lokale behoefte is, aangevuld met kleinschalige en doelgroepgerichte ontmoetingsplekken die aansluiten bij de eigenheid van het gebied;
- ontmoeting zonder drempels: een inclusief en toegankelijk aanbod waarbij we fysieke én mentale barrières zoveel mogelijk wegnemen;

- diversiteit in ontmoetingsplekken: een evenwichtige mix van binnen- en buitenvoorzieningen, waarbij zowel georganiseerde activiteiten als spontane ontmoetingsplekken beschikbaar zijn in elke kern;
- Multifunctionele accommodaties: ontmoetingslocaties die voldoen aan de voorwaarden van een MFA en functioneren als volwaardige maatschappelijke voorzieningen.

Dat betekent dat:

- er een integraal Huisvestingsplan maatschappelijke voorzieningen wordt ontwikkeld;
- een subsidieregeling vrije tijd wordt ontwikkeld, waarbij clustering van verschillende thema's (sport, cultuur, welzijn) extra gestimuleerd wordt en waarmee bijgedragen wordt aan een maatschappelijk middenveld waar een divers activiteitenaanbod is;
- we een actieve rol innemen voor vrijwilligers, o.a. door de uitbreiding van de platforms GO Waalwijk en Waalwijk voor elkaar;
- we het gebied Zidewinde integraal gaan ontwikkelen als multifunctioneel voorzieningencluster waar sport, cultuur en ontmoeten één geheel vormen.



Kunst en cultuur

Sport en bewegen

Ontmoeten

Evenementen

Erfgoed en monumenten

Toerisme en recreatie

Horeca

Evenementen



Samen

Door evenementen worden mensen aan elkaar verbonden en versterkt de sociale cohesie in Waalwijk. Samen betekent dat we organisatoren actief ondersteunen bij het realiseren van een rijk en divers aanbod. Veel evenementen worden door vrijwilligers georganiseerd. Daarom richten we ons op het aanjagen en coördineren van evenementen. We fungeren als kwartiermaker en sturen actief op het evenementenbeleid. We helpen organisatoren gericht op weg, verminderen de zoektocht naar de juiste gemeentelijke loketten en zorgen dat gemeente en organisatoren beter op elkaar ingespeeld raken. Zo ontstaat er meer ruimte voor samenwerking tussen gemeente, organisatoren en partners om samen een levendig en bruisend Waalwijk te realiseren.

Evenementen versterken niet alleen de lokale leefbaarheid en ontmoeting, maar dragen ook bij aan een levendige vrijetijdseconomie waar lokale verenigingen, horeca en ondernemers van profiteren. We ondersteunen daarom evenementen die in de eerste plaats waarde hebben voor onze eigen inwoners, maar die daarnaast ook bijdragen aan een positieve uitstraling van Waalwijk. We gaan voor een open en uitnodigende programmering en voor heldere, ondersteunende procedures die initiatieven juist stimuleren.

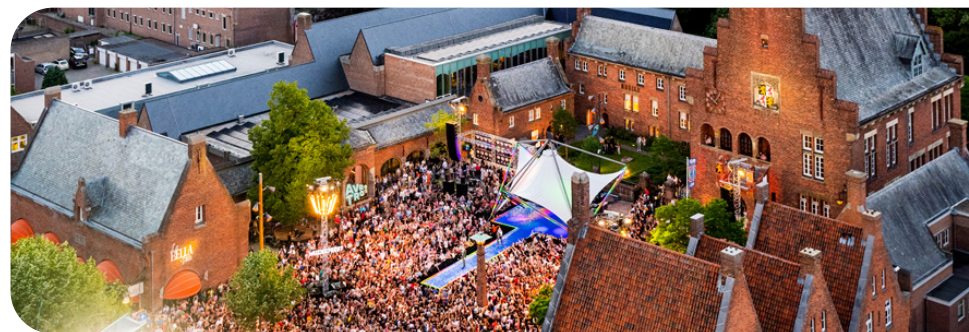


Kwaliteit

We willen goed georganiseerde evenementen die passen bij de omgeving en bijdragen aan een sterke identiteit. Voor evenementen in het centrum van Waalwijk sluiten we aan bij de ambities uit de Centrumvisie Waalwijk 2024, waarin het centrum is aangewezen als primaire plek voor ontmoeting, levendigheid en beleving. Kwaliteit betekent ook dat we zorgen voor heldere afspraken en regels per evenementenlocatie wat de kwaliteit van evenementen ten goede komt. Hiervoor stellen we een evenementenmatrix op, zodat veiligheid, leefbaarheid en uitstraling gewaarborgd zijn.



De wens van inwoners voor meer levendigheid in het centrum van Waalwijk gaat hand in hand met een intensiever gebruik van de openbare ruimte, waardoor verschillende functies en belangen zorgvuldig tegen elkaar moeten worden afgewogen. We kiezen bewust voor een mix waarin ook enkele grote evenementen een plek krijgen, binnen de vastgestelde kaders



van de evenementenmatrix, het omgevingsplan en beleidsregels. Deze keuze is niet altijd voor iedereen wenselijk, maar draagt bij aan een aantrekkelijk en bruisend centrum. We kiezen voor een zorgvuldige groei en evenementen die passen bij de draagkracht van onze locaties.

Duurzaamheid bij evenementen betekent dat activiteiten verantwoord worden georganiseerd, met aandacht voor afvalreductie, energiegebruik, mobiliteit, draagvlak en vrijwilligersbelasting, zodat levendigheid in balans is met leefbaarheid en continuïteit.



Trots

Trots betekent dat we structurele evenementen koesteren en initiatieven stimuleren die bijdragen aan een leefbare, gezellige en gastvrije omgeving. We ondersteunen organisatoren en zorgen voor duidelijke kaders, zodat kwaliteit en continuïteit gewaarborgd zijn. We kiezen voor evenementen die onze identiteit versterken en een gezonde balans creëren tussen beleving en leefbaarheid.



Lokaal

Evenementen versterken de identiteit van de gemeente en haar afzonderlijke kernen. We zetten in op een gevarieerd aanbod dat in de eerste plaats waarde heeft voor onze inwoners en bijdraagt aan ontmoeting en sociale samenhang. Lokale evenementen als dorpsfeesten en kermissen dragen op een herkenbare manier bij



aan een levendige lokale cultuur. We houden daarbij de organisatie van kermissen bewust in eigen beheer, zodat continuïteit en kwaliteit gewaarborgd blijven. Landelijke evenementen die Waalwijk op de kaart zetten omarmen we wanneer ze passen bij onze doelstellingen en beschikbare middelen.

Daarom hanteren we een mix van laagdrempelige, lokale evenementen die toegankelijk zijn voor veel inwoners, middelgrote evenementen met regionale aantrekkingskracht en sterke lokale betrokkenheid en grote evenementen met landelijke uitstraling die het imago van Waalwijk versterken. Deze verdeling zorgt voor een evenwichtige programmering en voorkomt eenzijdige groei of overbelasting van locaties.

Inclusief

Evenementen verbinden onze gemeenschap en moeten voor iedereen toegankelijk en bereikbaar zijn. Inclusief betekent dat we een divers aanbod stimuleren met aandacht voor een gezonde balans tussen reuring, leefbaarheid, veiligheid en inclusie. We geven extra (financiële) ondersteuning aan niet-commerciële evenementen die zichtbaar bijdragen aan inclusiviteit en het bereiken van kwetsbare doelgroepen. We kiezen niet voor evenementen die groepen uitsluiten. Bij het faciliteren van evenementen maken we een zorgvuldige afweging tussen verschillende belangen, zodat activiteiten passen binnen de omgeving en bijdragen aan een veilige en leefbare openbare ruimte.



Kunst en cultuur

Sport en bewegen

Ontmoeten

Evenementen

Erfgoed en monumenten

Toerisme en recreatie

Horeca

We kiezen voor:

- evenementen die ontmoeting en sociale samenhang versterken: we geven prioriteit aan activiteiten die waarde hebben voor onze eigen inwoners, die mensen samenbrengen en bijdragen aan het imago van Waalwijk;
- kwaliteit binnen duidelijke kaders: evenementen moeten passen bij de omgeving en identiteit van de gemeente Waalwijk en worden mogelijk gemaakt binnen heldere afspraken per evenementenlocatie over veiligheid, leefbaarheid en uitstraling;

- aantrekken van meer landelijke evenementen naar Waalwijk in de periode 2026-2030 ten opzichte van de periode 2022-2025 passend bij de draagkracht van locaties;
- toegankelijkheid, inclusie en ondersteuning: evenementen zijn voor iedereen toegankelijk, we bieden gerichte (financiële) ondersteuning voor inclusieve, niet commerciële evenementen met bereik van kwetsbare doelgroepen;
- laagdrempelige, verbindende tradities: we koesteren lokale gebruiken die levendigheid in de dorpen en wijken brengen, zoals kermissen en andere herkenbare jaarlijkse (lokale) activiteiten.

Dat betekent dat:

- we evenementen in het centrum van Waalwijk stimuleren;
- we extra inzetten op het aanjagen, coördineren en beter faciliteren van evenementen om meer sturing te geven aan het evenementenbeleid;
- we een evenementenmatrix ontwikkelen waarbij per locatie de nadere regels worden uitgewerkt (gelet op veiligheid, leefbaarheid, uitstraling en draagkracht), hierbij heeft de binnenstad prioriteit;
- we de uitgangspunten en randvoorwaarden uit de evenementenmatrix vertalen naar concrete en juridisch verankerde regels in de Algemene Plaatselijke Verordening (APV) en het omgevingsplan;
- we jaarlijks een tevredenheidsonderzoek uitvoeren.



Erfgoed & monumenten



Samen

Erfgoed beleven we samen. Erfgoed is niet alleen iets om te bewaren, maar om samen te ervaren en betekenis te geven. Door erfgoed te verbinden met het vrijetijdsveld (bijvoorbeeld de Zuiderwaterlinie en Westelijke Langstraat) en samenwerking te stimuleren, brengen we onze geschiedenis tot leven en maken we deze relevant voor vandaag. We zetten de parels van ons erfgoed in als plek voor (fysieke) ontmoeting en beleving.

We maken erfgoed toegankelijk en relevant voor alle doelgroepen en faciliteren initiatieven die bijdragen aan een gezamenlijk verhaal: het verhaal van Waalwijk waarin verleden en heden verbonden worden. Dit doen we door digitale platforms, workshops, tentoonstellingen en samenwerking met onderwijs, gemeenschappen en instellingen met elkaar te verbinden, zodat gedeelde verantwoordelijkheid en eigenaarschap ontstaan. We kiezen nadrukkelijk niet voor losse, op zichzelf staande activiteiten of een benadering waarin erfgoed alleen statisch wordt gepresenteerd. Erfgoed moet geen geïsoleerd object zijn.



Kwaliteit

Erfgoed draait voor ons om kwaliteit, niet om kwantiteit. We selecteren uit onze bestaande collectie de 'parels', onze meest waardevolle elementen (materieel en immaterieel). We maken daarbij onderscheid tussen beschermd erfgoed en waardevolle

kenmerken, zodat beleid en middelen doelgericht ingezet worden. Dit nemen we op in de geactualiseerde cultuurhistorische waardekaart. We hebben oog voor erfgoed dat nog niet zichtbaar of toegankelijk is voor inwoners, bijvoorbeeld omdat ze nog niet zijn gedigitaliseerd of tentoongesteld.

Kwaliteit omvat zowel de fysieke staat als de maatschappelijke meerwaarde: identiteit en verbondenheid met het verleden. Daarom zetten we in op behoud, gebruik en waar nodig (fysieke) transformatie van grote rijksmonumenten en op de karakteristieke elementen van ons lokale erfgoed (het beeld). Erfgoed dat niet aantoonbaar bijdraagt aan kwaliteit en identiteit krijgt geen actieve prioriteit. Dat betekent dat we hiervoor geen extra middelen inzetten en geen regierol nemen. Behoud blijft mogelijk via eigenaren of andere partijen, maar de gemeente richt haar inspanningen op erfgoed met duidelijke betekenis en waarde voor onze gemeenschap.

Op basis van een zorgvuldige inventarisatie en analyse maken we keuzes voor "de collectie van Waalwijk". We verzamelen niet om het verzamelen. We kiezen voor erfgoed met duidelijke meerwaarde; erfgoed dat bijdraagt aan een duurzame, inclusieve leefomgeving. De unieke erfgoedkwaliteiten van Waalwijk, Sprang-Capelle en Waspik vormen het uitgangspunt. We benutten deze kwaliteiten door historische en betekenisvolle plekken niet alleen te behouden, maar ook in te zetten voor gebruik en beleving, zodat hun waarde zichtbaar en voelbaar blijft. We integreren de te maken keuzes in het Omgevings



Kunst en cultuur

Sport en bewegen

Ontmoeten

Evenementen

Erfgoed en monumenten

Toerisme en recreatie

Horeca



Trots

We zijn trots op ons erfgoed en zetten onze parels in de spotlights om het verhaal van Waalwijk zichtbaar te maken. Onze waardevolle collectie, van monumenten tot landschappen tot tradities, koesteren we en gebruiken we om de identiteit van onze kernen te versterken. Dit doen we door een afwegingskader te ontwikkelen voor de selectie van parels, door storymaps uit te werken en digitale middelen in te zetten om onze trots te delen met inwoners en bezoekers. Samen met verenigingen, instellingen en inwoners stimuleren we gedeeld eigenaarschap en ondersteunen we evenementen die erfgoed vieren. De uitkomsten delen we digitaal en vormen samen een onderdeel van het Verhaal van Waalwijk. Wat we niet doen, is erfgoed verbergen of beperken tot een kleine groep; trots is iets dat we samen uitdragen.



Lokaal

Ons erfgoed is lokaal en vormt de kern van onze identiteit. We richten ons op de lokale (en Langstraat) parels en nemen inwoners en bezoekers mee in het verhaal achter deze plekken. Erfgoed is niet alleen iets om te bewaren, maar om samen te beleven en te vieren. Dat doen we door onze materiële en immateriële collectie, van gebouwen tot verhalen, kunst en tradities, zichtbaar en toegankelijk te maken. We kiezen bewust voor wat betekenisvol is voor onze gemeenschap en versterken de band met onze geschiedenis. Wat we niet doen, is ons erfgoed benaderen als een anonieme verzameling of uitbreiden zonder lokale waarde; het gaat om wat ons samen uniek maakt.



Inclusief

Erfgoed is van iedereen en vormt een platform voor dialoog, erkenning en gedeelde ervaringen uit het verleden. We maken onze erfgoedcollectie toegankelijk door samen met stakeholders te inventariseren en te analyseren. Dit vraagt samenhang en richting in activiteiten en een programmering waarbij ontmoeten centraal staat. Digitalisering, publieksbereik en educatie zijn daarbij de sleutel om de erfgoedcollectie voor iedereen toegankelijk, zichtbaar en beleefbaar te maken. Inclusiviteit betekent dat we plek geven aan verschillende verhalen en tradities, niet alleen aan de meest bekende. Wat we niet doen, is erfgoed beperken tot een selecte groep of het presenteren als een gesloten systeem; het is een gedeeld bezit dat verbindt.



Bron: RBT De Langstraat

We kiezen voor:

- behoud en ontwikkeling: we kiezen voor erfgoed dat aantoonbaar bijdraagt aan de kwaliteit en identiteit van onze gemeente;
- toegankelijkheid en beleving: we bevorderen het uitdragen en beleven van erfgoed door inzet op ambacht, cultuurhistorie en samenwerking met onderwijs met brede toegankelijkheid als uitgangspunt;

- digitalisering en kennisdeling: we zetten in op digitalisering van erfgoedcollecties en verhalen om kennis duurzaam beschikbaar te maken en samenwerking te versterken;
- duurzaamheid als norm: we kiezen voor verduurzaming van erfgoed in alle beleids- en uitvoeringskeuzes;
- samenwerking en transformatie: we stimuleren actieve samenwerking binnen de erfgoedsector en met andere domeinen en denken mee over nieuwe functies en transformatie van erfgoedobjecten en locaties.

Dat betekent dat:

- we ons erfgoed en cultuurhistorie (integraal) inventariseren en een afwegingskader opstellen;
- we op een publieksvriendelijke en toegankelijke wijze bestaand en nieuw op te nemen erfgoed informatie ontsluiten;
- we aansluiten bij bestaande digitale platforms om erfgoed informatie als archieven, (lokale) verhalen en collecties digitaal beschikbaar te maken en aan te laten sluiten bij het Verhaal van Waalwijk;
- we lokale verhaallijnen vertalen naar specifieke plekken en thema's en deze zichtbaar maken in de openbare ruimte, zodat erfgoed beleefbaar wordt en bijdraagt aan de vrijetijdsbeleving;
- we de verbinding tussen maatschappelijke initiatieven en erfgoedlocaties stimuleren;
- we de Cultuur Historische Waardekaart en archeologische beleidskaart actualiseren en als onderlegger gebruiken voor het Omgevingsplan;
- we de Visie Religieus Erfgoed herijken en daar de zeer waardevolle maatschappelijke en ruimtelijke objecten aan toe voegen, mede in relatie tot de actuele instandhoudingopgave.



Toerisme & recreatie



Samen

Met (commerciële) partners, omliggende gemeenten, de regio Hart van Brabant en de provincie Noord-Brabant bouwen we aan het verhaal van Waalwijk en aan een aantrekkelijk recreatief-toeristisch aanbod (verblijf & vermaak). We leggen slimme verbindingen en benutten de spin-off van grote regionale trekkers, zodat bezoekers een complete beleving ervaren en onze regio duurzaam profiteert. Samen creëren we een netwerk dat kwaliteit en toekomstbestendigheid waarborgt. Vanaf het moment dat de bezoekers aankomen moeten ze geprikkeld worden, de gemeente ervaren en uiteindelijk naar huis gaan met het gevoel dat ze het verhaal van Waalwijk ontdekt hebben. Dit verhaal moeten we samen omarmen en uitdragen, waardoor de bezoekers het verder vertellen zodat anderen gemotiveerd worden Waalwijk te bezoeken en ze zelf nog een keer terugkomen.



Kwaliteit

Kwaliteit betekent balans: aantrekkelijk toerisme én een leefbare gemeente. Waarbij we recreatie, cultuur en toerisme versterken door water en het verhaal van ons leerverleden te benutten, inzetten op een fijnmazig fiets- en wandelroutenetwerk en recreatieve netwerken in stad en buitengebied te ontwikkelen. We zetten in op een aanbod dat aantrekkelijk is voor zowel dagrecreatie als meerdaags verblijf in diverse categorieën, zonder dat dit ten koste gaat van de leefomgeving. We zetten



Bron: RBT De Langstraat

daarvoor ons huidige en toekomstige aanbod (recreatiegebieden zoals het Hoefsven, recreatievoorzieningen en cultureel aanbod) slimmer in door het te verbinden met regionale voorzieningen en grote trekkers. Zodat de kwaliteit van de leefomgeving van onze inwoners niet lijdt bij het aantrekken van extra toerisme. We doen dit niet door ongecontroleerde groei of versnipperde initiatieven die druk op de omgeving veroorzaken, maar door bewuste keuzes die zorgen voor duurzaamheid en samenhang. Om de kwaliteit te waarborgen maken we gebruik van bestaande visies.



We vergroten de toeristisch-recreatieve aantrekkelijkheid van Waalwijk door logiesvormen zoals B&B's te faciliteren. Ook staan we open om mee te denken in nieuwe vormen van verblijf, zoals camperplaatsen. We kijken per gebied (stedelijk, natuur, landelijk) welke vormen van recreatie en toerisme passend zijn. Kwaliteit betekent dat deze voorzieningen gastvrij, duurzaam en toegankelijk zijn en samenwerken met lokale ondernemers en het Regionaal Bureau voor Toerisme De Langstraat (RBT). Daarnaast onderzoeken we de veelzijdigheid van verblijfsaccommodaties om een gevarieerd en hoogwaardig aanbod te realiseren. We staan geen grootschalige of anonieme exploitatie toe en vermijden initiatieven die de leefomgeving of identiteit van Waalwijk onder druk zetten. Dit realiseren we onder andere door het B&B-beleid te vernieuwen en te integreren in het Omgevingsplan. Zo sluiten we nog beter aan bij de kwaliteit van de leefomgeving en streven we naar een goed niveau van het aanbod.



Trots

We zijn trots op onze natuur, recreatiegebieden, recreatieve voorzieningen, erfgoed en cultureel aanbod; trots op ons verhaal van Waalwijk. We dragen dit uit door het verhaal op een aansprekende manier te vertellen en zichtbaar te maken ('storyhosting'). Samen met inwoners, partners en ondernemers brengen we dit zichtbaar onder de aandacht en verbinden we het met voorzieningen in de regio, binnen en buiten onze gemeentegrenzen, zodat de bezoeker het herkent, doorvertelt en

beleeft. We doen dit door zorgvuldig beleid dat de leefomgeving respecteert en door initiatieven te ondersteunen die bijdragen aan beleving en identiteit. Daarbij vermijden we massatoerisme of projecten die onze natuur- en leefkwaliteit onder druk zetten. Trots is voor ons: gastvrijheid, kwaliteit en behoud van wat Waalwijk bijzonder maakt.

Lokaal

Wij zetten in op een sterk lokaal toeristisch en recreatief aanbod dat zichtbaar en toegankelijk is voor inwoners én bezoekers. Lokaal betekent dat we onze eigen natuur, recreatiegebieden en culturele voorzieningen passend centraal stellen en deze actief ontsluiten via digitale platforms, duidelijke bewegwijzering en aantrekkelijke informatiepunten in de openbare ruimte. Zo maken we het eenvoudig om Waalwijk te ontdekken. Zo versterken we de beleving van onze stad en kernen, stimuleren we (lokaal) toerisme en dragen we bij aan een gastvrije en verbonden omgeving. We doen dit door eenduidige en heldere communicatie die onze lokale identiteit benadrukt.



Inclusief

Inclusief betekent dat ons aanbod breed genoeg is voor alle doelgroepen en dat we activiteiten verbinden met een levendig centrum. We zorgen voor duidelijke informatievoorziening, toegankelijke voorzieningen en stimuleren initiatieven die rekening houden met mensen met een beperking. We kiezen voor een veelzijdige programmering. Inclusief is voor ons: een gastvrije gemeente waar iedereen kan meedoen en genieten.



Kunst en cultuur

Sport en bewegen

Ontmoeten

Evenementen

Erfgoed en monumenten

Toerisme en recreatie

Horeca

We kiezen voor:

- kwaliteit, samenhang en zichtbaarheid: toerisme en recreatie versterken het verhaal van Waalwijk en zijn herkenbaar, gastvrij en toegankelijk voor iedereen;
- verbinding en samenwerking: we bouwen met partners, regio en provincie aan een samenhangend recreatief toeristisch netwerk en benutten de kracht van regionale trekkers;
- groei binnen de draagkracht: recreatie en verblijf worden passend ontwikkeld, met oog voor leefbaarheid, natuur, identiteit en een gevarieerd aanbod.



Bron: RBT De Langstraat

Dat betekent dat:

- we B&B's faciliteren en hier beleidsregels voor opstellen;
- we ons recreatieve netwerk (fiets- en wandelroutes) en lokaal toeristisch en recreatief aanbod (voorzieningen voor verblijf en vermaak) versterken, waar nodig uitbreiden en actief ontsluiten;

- we lokale verhalen, initiatieven en identiteiten faciliteren en verbinden, zodat zij samen het verhaal van Waalwijk vormen ("storyhosting");
- we de gemeente Waalwijk en omgeving promoten middels een destinatie marketingbureau.



Kunst en cultuur

Sport en bewegen

Ontmoeten

Evenementen

Erfgoed en monumenten

Toerisme en recreatie

Horeca

Horeca



Samen

Horeca is meer dan eten en drinken; het is een motor voor ontmoeting, beleving en economische vitaliteit. Samen betekent dat we in Waalwijk, middels een centraal aanspreekpunt, horeca verbinden met cultuur, (retail)ondernemers en vastgoed om een sterk, levendig en aantrekkelijk centrum te creëren. We maken afspraken over programmering, uitstraling en gastvrijheid. Daarmee versterken we het centrum als verblijfsplek en vergroten we de samenhang tussen het aanbod van onder andere theater, museum, horeca en evenementen.

In Waspik en Sprang-Capelle richten we ons op kleinschalige daghoreca bij dorpspleinen, jachthavens en (groene) ontmoetingsplekken, passend bij het dorpse karakter en gericht op rust en toegankelijkheid. Rond jachthavens en recreatiezones faciliteren we ondersteunende horeca als onderdeel van wandel-, fiets- en watersportnetwerken, zodat deze plekken natuurlijke schakels worden in regionale recreieroutes. In het buitengebied kijken we, op locaties waar bebouwing is toegestaan, ruimer naar mogelijkheden langs het recreatieve fiets- en wandelnetwerk. Daarbij respecteren we de draagkracht van natuur en kiezen we niet voor autonome vestigingen of ongecoördineerde groei die samenhang en leefbaarheid onder druk zet. Samen zorgen gemeente, ondernemers en inwoners voor een aantrekkelijk voorzieningenaanbod dat inspeelt



op de behoefte aan diverse uitgaansmogelijkheden, lokale levendigheid versterkt en rendabele concepten creëert. De gemeente faciliteert en ondersteunt, ondernemers brengen creativiteit en ondernemerschap.

Kwaliteit

Wij sturen nadrukkelijk op kwaliteit boven kwantiteit. Het vergroten van het aantal horecazaken is geen doel op zich; we willen dat bestaande en nieuwe ondernemingen bijdragen aan een aantrekkelijk en toekomstbestendig verblijfsklimaat. Dat betekent aandacht voor duurzaamheid, toegankelijkheid en onderscheidende concepten passend bij de omgeving. Duurzaamheid binnen horeca betekent dat we ruimte bieden aan ondernemerschap dat bijdraagt aan een leefbare, aantrekkelijke en toekomstbestendige gemeente. We stimuleren bewuste keuzes in energiegebruik, afval, lokale samenwerking, gezonde consumptie en sociale verantwoordelijkheid, met oog voor de balans tussen levendigheid en leefbaarheid.

We creëren ruimte voor terrassen en verruiming van openingstijden onder strikte voorwaarden voor veiligheid en leefbaarheid. Door het horecabeleid te vernieuwen en te integreren in het Omgevingsplan sluiten we beter aan bij de kwaliteit van de leefomgeving. We kiezen voor concepten die de balans tussen gastvrijheid en leefbaarheid versterken.



Kunst en cultuur

Sport en bewegen

Ontmoeten

Evenementen

Erfgoed en monumenten

Toerisme en recreatie

Horeca



Trots

Horeca is een drager van identiteit en beleving. Het is onderdeel van het verhaal van Waalwijk en versterkt het gevoel van trots op onze gemeente. Door aan te sluiten bij cultuur, historie en bijzondere plekken kan horeca meer zijn dan een voorziening: het wordt een podium voor ons erfgoed en onze creativiteit. We stimuleren dat ondernemers dit verhaal zichtbaar maken in uitstraling, sfeer en programmering. Zodat inwoners en bezoekers ervaren waar de gemeente Waalwijk voor staat. Tegelijkertijd bewaken we de balans: in natuurgebieden en kwetsbare landschappen beperken we horeca tot wat past bij de omgeving, zodat kwaliteit en draagkracht behouden blijven.



Lokaal

We kiezen voor lokale differentiatie, waarbij we inspelen op de eigen identiteit van onze kernen. In Waalwijk ligt de nadruk op een levendig centrum met ruimte voor horeca en

ontmoetingsplekken. Dit sluit aan bij de Centrumvisie Waalwijk 2024, waarin horeca een belangrijke drager is van ontmoeting, verblijf en een aantrekkelijk centrumklimaat. In Sprang-Capelle en Waspik ligt de focus meer op kleinschalige voorzieningen die passen bij het lokale karakter en die bijdragen aan sociale samenhang. Op werklocaties en bij winkelgebieden is beperkt ondersteunende horeca mogelijk om het verblijf aantrekkelijker te maken.

Inclusief

We willen dat horeca toegankelijk en veilig is voor iedereen. Dat betekent dat voorzieningen bijdragen aan een prettige en veilige beleving, goed bereikbaar en uitnodigend zijn, met aandacht voor inclusie en betaalbaarheid. We kiezen niet voor concepten die groepen uitsluiten of voor ongecontroleerde verruiming die leefbaarheid en veiligheid onder druk zet. Voor openingstijden hanteren we een gebiedsgerichte aanpak: in het centrum is verruiming mogelijk onder strikte voorwaarden voor orde en veiligheid, terwijl in dorpen en bij daghoreca beperktere tijden gelden. Ook harmoniseren we regels voor bijzondere functies zoals paracommercie, zodat het speelveld eerlijk blijft en concurrentievervalsing wordt voorkomen. Paracommerciële activiteiten zijn altijd aanvullend aan de maatschappelijke functie van instellingen zoals sportverenigingen en ontmoetingslocaties. We vinden een vitaal verenigingsleven belangrijk, maar willen voorkomen dat paracommerciële instellingen (structureel) concurreren met commerciële horeca.



We kiezen voor:

- gebiedsgericht maatwerk: een levendig horecacentrum in Waalwijk en kleinschalige, passende horeca in Sprang Capelle, Waspik, recreatiegebieden en het buitengebied;
- een eerlijk speelveld: paracommerciële activiteiten zijn aanvullend aan de maatschappelijke functie en concurreren niet structureel met commerciële horeca;
- balans tussen gastvrijheid en leefbaarheid: verruiming van terrassen en openingstijden is mogelijk waar dit past bij het gebied en onder duidelijke voorwaarden.

Dat betekent dat:

- we de ruimtelijke onderdelen opnemen in het Omgevingsplan, zoals waar horeca is toegestaan, type horeca per gebied, ruimtelijke voorwaarden voor terrassen, kwaliteits- en leefomgevingscriteria en beperkingen in natuurgebieden;
- we openingstijden, terrassenormen voor orde en veiligheid en nadere voorwaarden voor paracommercie verwerken in de APV.



Bron: RBT De Langstraat



Hoofdstuk 4

Ambities, doelen en indicatoren



Stel je een gemeente voor waar beleid niet alleen richting geeft, maar ook zichtbaar resultaat oplevert. In dit hoofdstuk maken we die vertaalslag: van ambities naar doelen en indicatoren die houvast bieden voor de gemeentelijke begroting. Zo zorgen we voor duidelijke keuzes en meetbare stappen, zodat we samen kunnen volgen wat werkt en waar we moeten bijsturen.

Dit hoofdstuk laat daarmee zien hoe onze ambities landen in de praktijk én in de begroting. Het maakt duidelijk welke doelen we nastreven, welke inzet daarbij hoort en hoe we de voortgang terugzien in de jaarlijkse planning- en controlcyclus. Zo wordt het beleid niet alleen een verhaal op papier, maar een richtingwijzer voor de keuzes die we samen maken.

Ambities en doelen

In de voorafgaande hoofdstukken hebben we onze ambities en doelen uitgewerkt. In dit onderdeel brengen we deze ambities terug tot de essentie: wat willen we bereiken en hoe maken we dat zichtbaar? Daarom koppelen we aan elke pijler (sociaal, economisch en leefomgeving) duidelijke doelen die richting geven aan onze inzet en de basis vormen voor de indicatoren.



Sociaal

Vrijtijdsbesteding draagt bij aan een veerkrachtige en verbonden samenleving. Door vrije tijd in te zetten als sociale motor werken we aan een Waalwijk waar inwoners gezonder en gelukkiger zijn, doordat zij elkaar ontmoeten via verenigingen, culturele activiteiten, informele initiatieven en toegankelijke ontmoetingsplekken.

Doel 1: Inwoners nemen de regie in het versterken van de sociale veerkracht van de eigen leefomgeving

Doel 2: Er is een vrijetijdsaanbod dat de sociale basis van onze inwoners verder versterkt

Doel 3: Een grotere actieve deelname aan vrijetijdsactiviteiten door alle inwoners

Doel 4: Een inclusiever vrijetijdsaanbod voor doelgroepen die nu nog niet, of onvoldoende, worden bereikt waarbij we ons ook richten op jongeren

Doel 5: De inbreng van inwoners over (manieren van) ontmoeten groeit

Economisch

We zijn een aantrekkelijke gemeente voor inwoners, ondernemers en bezoekers. We creëren een vrijetijdsaanbod waarmee we onze inwoners, ondernemers en bezoekers voorzien van een divers en aantrekkelijk aanbod dat uitnodigt om langer in Waalwijk te verblijven.

Doel 1: Verbeteren van de recreatieve voorzieningen

Doel 2: Aantrekken van meer toerisme

Doel 3: Stimuleren van de lokale economie



Leefomgeving

Door het versterken van onze voorzieningen zetten we het vrijetijdsaanbod in om een beter vestigingsklimaat te creëren. Door voldoende plekken en activiteiten beschikbaar te hebben om te recreëren, verblijven en ontdekken zorgen we ervoor dat Waalwijk aantrekkelijk is en blijft voor onze inwoners, ondernemers en bezoekers.

Doel 1: Aantrekkelijker maken van de openbare ruimte

Doel 2: Versterken van het voorzieningenniveau, zowel sociaal als economisch

Doel 3: Verbeteren van het faciliteren van evenementen, rekening houdend met de leefomgeving

Doel 4: Bieden van meer variatie in het aanbod van activiteiten in en rondom ontmoetingscentra en ontmoetingsplekken



Kritieke prestatie-indicatoren (KPI's)

Om onze ambities en doelen echt te laten werken, maken we ze meetbaar met een set concrete KPI's: kritieke prestatie indicatoren die tonen of we resultaten boeken. Per pijler volgen we de cijfers die onze voortgang zichtbaar maken. Zodat we scherp kunnen sturen, gericht kunnen investeren en direct kunnen bijsturen wanneer dat nodig is. Zo zien we niet alleen wát we doen, maar vooral wat het oplevert voor onze inwoners, ondernemers en omgeving.

We combineren daarbij de gerichte KPI's met kwalitatieve indicatoren. De KPI's geven de begroting concreet houvast, terwijl we voor de bredere maatschappelijke effecten aansluiten bij bestaande monitors. Daarbij gebruiken we de CBS-monitor Brede Welvaart, het Regiokompas Brede Welvaart van PON & Telos en de GGD-monitor. Deze instrumenten laten zien hoe het vrijetijdsbeleid bijdraagt aan thema's als gezondheid, participatie, leefkwaliteit en sociale samenhang. Ze bevatten geen streefwaarden, maar bieden wel trends en signalen die helpen om ontwikkelingen te duiden.

Samen vormen de KPI's en kwalitatieve inzichten een evenwichtig beeld in de planning- en controlcyclus: wat bereiken we direct en hoe draagt dat bij aan het versterken van de brede welvaart in onze gemeente?



Sociaal

- Het aantal niet-sporters in de gemeente daalt van 47,4% naar 45% in 2030 (meetbaar via www.waarstaatjegemeente.nl).
- Het aantal kinderen dat meedoet aan culturele activiteiten in het onderwijs groeit naar 70% (meetbaar via cultuur met kwaliteit-regeling).

Economisch

- Jaarlijkse groei van de werkgelegenheid in de sector recreatie, toerisme, cultuur en horeca in de gemeente (meetbaar via www.waarstaatjegemeente.nl, LISA werkgelegenheidsregister, CBS-monitor Brede Welvaart en Regiokompas Brede Welvaart Pon & Telos).
- Een stijging van de tevredenheid over evenementen van 10% in de periode van 2026 t/m 2030.

Leefomgeving

- De tevredenheid over de leefomgeving groeit van 88,3% in 2025 naar 90% in 2030 (meetbaar via www.vzinfo.nl/leefomgeving/regionaal/tevredenheid).



Hoofdstuk 5

Op weg naar uitvoering



Stel je een gemeente voor waar ideeën tot leven komen, waar vrijetijdsbesteding de ruimte krijgt om te verbinden en zichtbaar wordt in de praktijk. Het beleidskader Levendig Waalwijk is geen papieren werkelijkheid, maar een uitnodiging tot actie. Om de ambities uit dit beleidskader concreet te vertalen naar acties, werken we toe naar uitvoering langs drie sporen: participatie, samenwerking en verankering. Een omgevingsanalyse vormt daarbij het vertrekpunt.

Omgevingsanalyse

Door de analyse van de behoeften en gewenste functies af te zetten tegen het bestaande aanbod van activiteiten en voorzieningen, kunnen we de (mis)matches inzichtelijk maken en op natuurlijke momenten bijsturen. De omgevingsanalyse vormt de basis voor het opstellen van uitvoeringsprogramma's, waarin we keuzes maken in inzet, capaciteit en middelen. Jaarlijks bepalen we accenten op basis van lokale ontwikkelingen, behaalde resultaten en signalen van inwoners en partners. Via monitoring, subsidieregelingen en beheer en onderhoud borgen we uitvoering, voortgang en kwaliteit en kunnen we waar nodig gericht bijsturen.





Uitvoeringsprogramma's

De uitvoering van Levendig Waalwijk krijgt vorm via uitvoeringsprogramma's, die worden opgesteld vanuit verschillende beleidsdomeinen. Een uitvoeringsprogramma vertaalt de ambities en doelen uit de voorgaande hoofdstukken naar concrete acties, rollen/verantwoordelijken, planning en monitoring. Ze zorgt ervoor dat het beleidskader niet alleen richting geeft, maar ook daadwerkelijk tot resultaat leidt. De uitvoeringsprogramma's zijn dynamisch en domein overstijgend en worden jaarlijks geactualiseerd.

De totstandkoming van deze uitvoeringsprogramma's doen wij niet alleen. We betrekken hierbij onze partners door samen tijdens het **Levendig Waalwijk café** (vervolg op GO Waalwijk café) te bekijken hoe iedereen een bijdrage kan leveren aan het behalen van onze doelstellingen.



Monitoring

Monitoring vindt plaats op basis van indicatoren zoals deelname, bereik, tevredenheid en maatschappelijke impact. We hanteren per programma een compacte set van indicatoren, waarbij kwantitatieve en kwalitatieve gegevens worden gecombineerd. Denk aan enquêtes, participatiegraad, bezoekersaantallen en ervaringsverhalen.

Toetsingskaders worden uitgewerkt in het subsidiebeleid. Hierin worden criteria opgenomen voor het beoordelen van initiatieven, locaties en samenwerkingsvormen. Beleidsregels worden waar nodig opgenomen in dit beleidskader en juridisch verankerd via de omgevingsvisie en het omgevingsplan.

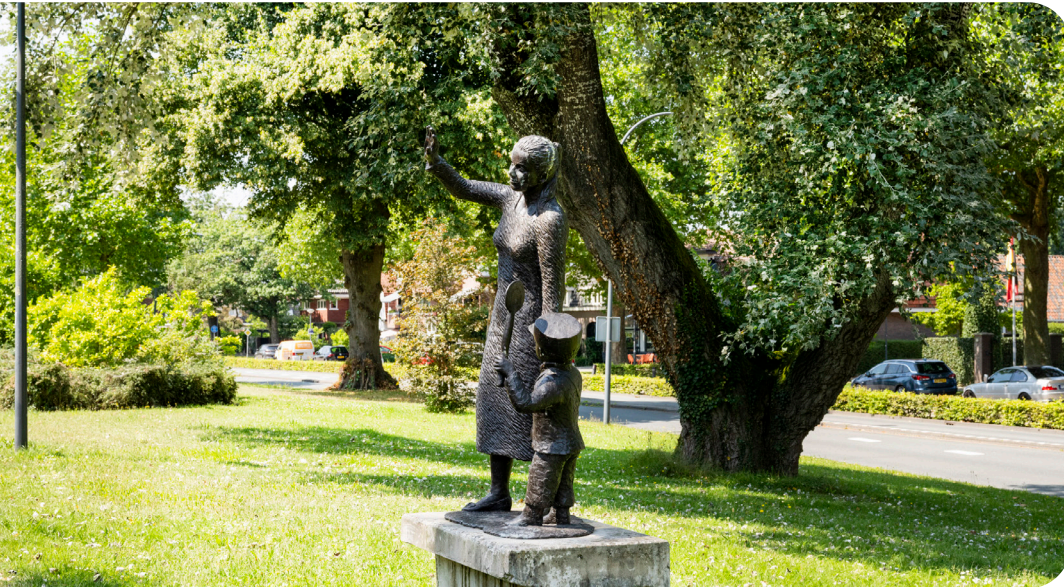
Beheer en onderhoud

Hoewel beheer en onderhoud geen onderdeel uitmaken van dit beleidskader, is het belangrijk dat we hier bewust mee omgaan. In de uitvoeringsplannen zal dan ook rekening worden gehouden met beheer en onderhoud (van onder andere routestructuren en kunst in de openbare ruimte) van bestaand en nieuw aanbod. Beheer en onderhoud van ons (maatschappelijk) vastgoed wordt meegenomen in het beleidskader vastgoed.



Hoofdstuk 6

Financiën, risico's, indicatoren



Stel je een gemeente voor waar ambities passen binnen beschikbare middelen. In dit hoofdstuk geven we aan hoe we werken met bestaande budgetten, kritisch kijken naar het huidige aanbod en keuzes onderbouwen met inzicht in kosten, risico's en resultaten. Het gaat niet om méér doen, maar om het juiste doen.

Financiële gevolgen van dit beleidskader

Het uitgangspunt van dit beleidskader is om de uitvoering binnen de al beschikbare middelen uit te voeren, uitgaande van continuering van de bestaande budgetten de komende jaren. Vanuit de diverse beleidsvelden zijn middelen beschikbaar om deze uitvoering te verwezenlijken.

De beschikbare budgetten komen voornamelijk uit de exploitatie:

- **Subsidies** die bijdragen aan het behalen van onze doelstellingen, verwezenlijkt door partners en inwonerinitiatieven.
- Reguliere budgetten die benodigd zijn om uitvoering te geven aan de activiteiten in de **uitvoeringsnota's**.
- **Reserves** worden aangesproken voor incidentele activiteiten die passend zijn bij de doelen van de reserves.





Kritisch kijken naar het bestaande aanbod

Een belangrijk uitgangspunt bij de uitvoering is het kritisch bezien van het huidige activiteitenaanbod en onze voorzieningen: niet blijven stapelen, maar keuzes maken. In de uitvoeringsprogramma's wordt onderzocht welke activiteiten nog aansluiten bij de doelen van dit beleidskader en waar mogelijk

ruimte is voor vernieuwing of herprioritering. Dit vraagt om lef: het durven stopzetten van activiteiten/voorzieningen die niet langer bijdragen aan de maatschappelijke opgaven, om ruimte te maken voor initiatieven die wél het verschil maken.

Deze benadering vraagt om een open en transparante afweging, waarbij inhoud, impact en draagvlak leidend zijn. Het gaat niet om méér doen, maar om het juiste doen.

Onderzoek en onderbouwing

In de uitvoeringsprogramma's wordt per beleidsveld gekeken naar:

- De effectiviteit van bestaande activiteiten.
- De mate waarin deze bijdragen aan de geformuleerde doelen.
- De aansluiting bij de behoeften van inwoners, partners en bezoekers.

Waar nodig worden aanvullende onderzoeken uitgevoerd, bijvoorbeeld naar bereik, tevredenheid of maatschappelijke impact. Deze inzichten vormen de basis voor keuzes in financiering en inzet.



Hoofdstuk 7

Vooruitblik naar beleidsregels en verankering



Stel je een gemeente voor waar ambities niet alleen richting geven, maar stevig verankerd zijn in beleid en regels. Met het beleidskader Levendig Waalwijk zetten we een koers uit voor

de komende jaren. De uitvoering ervan vraagt om duidelijke spelregels en een heldere positionering binnen het bredere gemeentelijke beleid. In dit hoofdstuk kijken we vooruit: hoe krijgen de ambities en uitgangspunten van dit beleidskader een plek in beleidsregels, verordeningen en ruimtelijke kaders? Zo maken we dit beleidskader uitvoerbaar, duurzaam en flexibel genoeg voor maatwerk.

Beleidsregels en toetsingskaders

Hoewel het beleidskader richtinggevend is, streven we naar een uitvoering die ruimte laat voor maatwerk en samenwerking. Daarom kiezen we ervoor om beleidsregels alleen daar vast te leggen waar dit noodzakelijk is voor rechtszekerheid, transparantie of uitvoering. Waar mogelijk zullen toetsingskaders worden opgenomen in het subsidiebeleid of in het uitvoeringsprogramma. Deze kaders bieden houvast bij het beoordelen van initiatieven, het toekennen van middelen en het faciliteren van activiteiten. Zo wordt dit beleidskader niet alleen richtinggevend, maar ook leidend in de dagelijkse uitvoering en besluitvorming.



Verankering in de omgevingsvisie en het omgevingsplan

De vrijetijdssector is onlosmakelijk verbonden met de fysieke leefomgeving. Daarom worden de uitgangspunten van Levendig Waalwijk waar relevant meegenomen in de (herziening van de) omgevingsvisie en in het omgevingsplan. Denk hierbij aan het borgen van ruimte voor ontmoeting, het faciliteren van evenementen, het behoud en de inzet van erfgoedlocaties en het stimuleren van multifunctionele voorzieningen.

Juridische en bestuurlijke borging

De juridische borging van dit beleidskader vindt plaats via bestaande instrumenten zoals de Algemene Plaatselijke Verordening (APV), het subsidiebeleid en het Omgevingsplan. Waar nodig worden deze documenten aangepast om aan te sluiten op de ambities van Levendig Waalwijk. De gemeenteraad wordt hierover geïnformeerd via raadsinformatiebrieven en betrokken bij eventuele besluitvorming over nieuwe of herziene regels.



Hoofdstuk 8

Gerelateerde visies en bijlagen



Gerelateerde visies

Het beleidskader Levendig Waalwijk sluit aan op:

- [Strategische Visie 2025](#)
- [‘Samen Redzaam’ implementatieplan Koers Sociaal Domein](#)
- [Omgevingsvisie](#)
- [Levendig Brabant 2030](#)
- [GALA - Gezond en Actief Leven Akkoord](#)
- [Centrumvisie Waalwijk 2024](#)

Bijlagen

Bijlage 1: Achtergrond en analyse: verbinding met bovenliggende visies, trends, waarde van vrijetijdsthema's

Bijlage 2: Het participatieverslag



Bijlage 1

Een integraal beleidskader: Vrijtijdsbesteding in beweging

Stel je een gemeente voor waar het aanbod aan vrijetijdsactiviteiten het fundament vormt van onze leefbaarheid. Niet alleen om te ontspannen, maar om gezondheid, ontmoeting en sociale veerkracht te versterken. De sector verbindt domeinen en draagt bij aan brede welvaart, een aantrekkelijke leefomgeving, inclusie en gelijke kansen voor iedereen. We schetsen relevante landelijke, provinciale en lokale ambities en beschrijft welke trends richting geven aan de toekomst.

Landelijke beweging: gezondheid en sociale basis

Vanuit het Rijk wordt met het Gezond en Actief Leven Akkoord (GALA) ingezet op een samenleving waarin gezondheid, preventie en sociale samenhang centraal staan, hierbij sluiten we ook aan op het gemeentelijke programma Samen Redzaam. Vrije tijd speelt hierin een sleutelrol. Het biedt ruimte voor ontspanning, ontmoeting en betekenisvolle activiteiten, zoals vrijwilligerswerk. Gemeenten worden zo uitgedaagd om domeinoverstijgend te werken en vrijetijdsbesteding te verbinden met bredere maatschappelijke opgaven.

Daarnaast vraagt de Omgevingswet om een integrale benadering van de fysieke leefomgeving, waarbij vrijetijdsbeleid wordt afgestemd op ruimtelijke- en milieudoelen. Het beleidskader Levendig Waalwijk moet daarom aansluiten bij het omgevingsplan, zodat recreatieve functies bijdragen aan een duurzame, veilige en gezonde leefomgeving.

Provinciale koers: Levendig Brabant

Ook de provincie Noord-Brabant benadrukt het belang van vrijetijdsbesteding. In het beleidskader Levendig Brabant 2030 wordt het gezien als motor voor een aantrekkelijk leef-, woon- en verblijfsklimaat. Leisure, cultuur, erfgoed, sport en recreatie dragen bij aan maatschappelijke impact, zoals innovatie en inclusie. De provincie richt zich op vijf doelen:

- Passend aanbod: activiteiten en voorzieningen die aansluiten bij de behoeften van inwoners en bezoekers.
- Inclusief aanbod: iedereen kan meedoen, ongeacht achtergrond, leeftijd of beperking.
- Innovatie en vernieuwing: nieuwe concepten en creatieve oplossingen stimuleren vernieuwing in de vrijetijdssector.
- Aanbod voor jeugd en talentontwikkeling: ruimte voor jongeren om zich te ontwikkelen en talenten te ontplooiën.

- Bijdragen aan maatschappelijke opgaven: vrijetijdsbesteding als middel om uitdagingen zoals gezondheid, duurzaamheid en sociale cohesie aan te pakken.

De provincie Noord-Brabant nodigt gemeenten uit om deze visie lokaal te vertalen. In MidStad-verband, het netwerk van middelgrote steden in Brabant, verkennen we dit samen met de provincie.

Lokale visies als fundament

In de gemeente Waalwijk sluiten we aan bij deze landelijke (GALA) en provinciale koers (Levendig Brabant) en dragen we bij aan de realisatie van onze toekomstige ontwikkelrichting zoals beschreven in onze drie gemeentelijke visies:

De **Strategische Visie** schetst een inspirerend toekomstbeeld voor de gemeente ('het verhaal van Waalwijk'), waarin samenhang en richting centraal staan. Waalwijk wil in 2050 een gemeente zijn waar iedereen prettig woont, werkt én geniet van vrijetijdsactiviteiten. De Strategische Visie zet drie lijnen centraal die direct raken aan het vrijetijdsbeleid.

- **We sturen de brede welvaart.** Vrijetijdsbesteding draagt bij aan gezondheid, sociale samenhang en een aantrekkelijke leefomgeving. Ook zorgen uitgaven door inwoners en bezoekers aan hun vrijetijdsactiviteiten voor economische groei. Dat betekent investeren in plekken waar mensen elkaar ontmoeten, het versterken van culturele- en sportvoorzieningen en de balans bewaken tussen rust en reuring.

- **We benutten de kracht van verscheidenheid.** Onze kernen verschillen en dat is een kracht. In Waalwijk ligt de nadruk op stedelijke voorzieningen zoals horeca, Theater De Leest en het Schoenenkwartier. Terwijl Waspik en Sprang-Capelle ruimte bieden voor rust, natuur en kleinschalige evenementen.
- **We bouwen aan een verbonden samenleving.** De vrijetijdssector biedt bij uitstek de mogelijkheid om verschillende netwerken met elkaar te verbinden. We stimuleren samenwerking tussen verenigingen, ondernemers en bewonersinitiatieven. Zodat activiteiten niet alleen ontspanning bieden, maar ook bijdragen aan ontmoeting en inclusie. Zo maken we van vrijetijdsbesteding dé sleutel voor een levendige, aantrekkelijke en sociale gemeente.

De **Koers Sociaal Domein** en het programma **Samen Redzaam** zetten in op bestaanszekerheid, publieke (mentale) gezondheid en gelijke kansen. Uitgangspunt is nabij. Vrijetijdsbesteding is hierbij een belangrijke voorziening op trede 1 (laagdrempelige, nabijgelegen voorzieningen): We zetten in op het versterken van de sociale veerkracht en we vergroten de impact die we maken voor onze inwoners en gemeenschappen.

Vanuit Samen Redzaam betekent de besteding van vrijetijd meer dan ontspanning: het is een kans om mensen samen te brengen, gezondheid te bevorderen en sociale veerkracht te versterken. Vanuit Samen Redzaam zetten we in op ontmoetingsplekken dichtbij huis, waar inwoners elkaar laagdrempelig kunnen ontmoeten en meedoen. Denk aan multifunctionele voorzieningen waarin sport, cultuur en welzijn samenkomen en

aan groene openbare ruimtes die uitnodigen tot bewegen en contact. We stimuleren bewonersinitiatieven zoals evenementen in de wijk, sportactiviteiten en culturele projecten, omdat deze bijdragen aan verbondenheid en preventie van eenzaamheid. Vrijtijdsbesteding wordt ook ingezet als middel voor positieve gezondheid: door sport, spel en cultuur toegankelijk te maken voor alle leeftijden en doelgroepen. Tot slot benutten we de kracht van verenigingen en vrijwilligersnetwerken om sociale cohesie te versterken en koppelen we vrijetijdsactiviteiten aan educatie en talentontwikkeling, zodat iedereen kan meedoen en zich kan ontplooiën.

De **Omgevingsvisie** ziet vrijetijdsbesteding als een sleutel voor een aantrekkelijke, gezonde en verbonden gemeente. We benutten onze sterke troeven, het verhaal van schoen en leer, het rijke erfgoed en het bijzondere landschap van De Langstraat, om de gemeente Waalwijk als plek voor ontspanning en ontmoeting te versterken. Dat vraagt om compacte, levendige centra met ruimte voor cultuur, horeca en kleinschalige evenementen en groene verblijfsplekken. We zetten in op beleefbaar erfgoed door historische structuren zichtbaar te maken en monumentale panden een nieuwe functie te geven. Recreatie en toerisme mag niet leiden tot overbelasting van kwetsbare natuurgebieden zoals de Westelijke Langstraat en de Loonse en Drunense Duinen. Daarom benutten we alternatieve recreatiezones zoals het Hoefsvengebied (alleen voor inwoners) en landelijke gebieden (Overdiepse Polder, Baardwijkse Overlaat) met goede wandel- en fietsroutes. Ook wordt het Halve Zolenpad verder ontwikkeld tot een langgerekt stadspark dat de kernen van de gemeente Waalwijk verbindt en een centrale drager is voor sport-, speel- en ontmoetingsplekken.

We versterken de vrijetijdseconomie door onderscheidende accommodaties te faciliteren en verbindingen te leggen met regionale publiekstrekkingen. Kleinschalige horeca en watersport krijgen ruimte in recreatiegebieden en bij jachthavens. Tot slot stimuleren we multifunctionele voorzieningen en het verenigingsleven, zodat sport, cultuur en ontmoeting samen bijdragen aan sociale cohesie en Brede Welvaart.

Landelijke trends

Mensen zoeken niet alleen ontspanning, maar hebben ook een grotere behoefte aan betekenisvolle ervaringen. Zoals activiteiten met een verhaal, authenticiteit en verbinding met de omgeving. Digitalisering speelt daarbij een grote rol: van het boeken van een activiteit tot het (online) ontdekken van routes. Tegelijkertijd groeit de aandacht voor gezondheid en welzijn. Bewegen in de buitenlucht is populairder dan ooit. Ook duurzaamheid is een belangrijk thema: inwoners en bezoekers willen activiteiten die milieuvriendelijk zijn en bijdragen aan de lokale gemeenschap. Daarnaast zien we dat vrije tijd steeds flexibeler wordt ingevuld. Door hybride werken en veranderende levensstijlen wordt ontspanning vaker verspreid over de week in plaats van geconcentreerd in het weekend.

Deze trends bieden kansen, maar brengen ook spanningsvelden met zich mee. De vraag naar diversiteit in voorzieningen en passende evenementenlocaties is groot, terwijl de beschikbare ruimte beperkt is. We staan voor de uitdaging om de ruimte slim te benutten en functies te combineren, bijvoorbeeld door sportparken en ontmoetingsplekken multifunctioneel in te richten. Ook de vergrijzing vraagt om aanpassing. Oudere inwoners hebben andere behoeften dan jongeren. Tegelijkertijd

neemt het aantal eenpersoonshuishoudens toe, wat leidt tot een grotere behoefte aan ontmoeting en betaalbare activiteiten. De instroom van arbeidsmigranten en een groeiende culturele diversiteit zorgen voor nieuwe kansen, maar ook voor de opgave om inclusieve en laagdrempelige vrijetijdsvoorzieningen te bieden.

We moeten dus creatief omgaan met schaarse ruimte, inspelen op een divers publiek en zorgen dat iedereen mee kan doen. Vrijetijdsbesteding wordt steeds meer een middel om gezondheid en sociale verbinding te versterken, maar is ook een belangrijke economische motor. Horeca, recreatie en toerisme dragen bij aan werkgelegenheid en lokale bestedingen, maar vragen om een balans tussen groei en behoud van kwaliteit en leefbaarheid. Digitalisering biedt kansen voor gemak en maatwerk, maar

vraagt ook aandacht voor digitale inclusie. Duurzaamheid en verantwoord gebruik van natuur- en recreatiegebieden zijn bovendien cruciaal om Waalwijk aantrekkelijk en leefbaar te houden.

Kortom: de vrijetijdssector staat niet stil. Deze trends vragen om een integrale benadering van vrijetijdsbesteding. We hebben sterke troeven in handen: een rijke historie, een centrale ligging, natuur, toeristische attracties in de directe omgeving, goede kwalitatieve sportverenigingen en een actief verenigingsleven. Door deze kwaliteiten te verbinden met nieuwe behoeften als flexibiliteit, duurzaamheid en digitale toegankelijkheid, kan Waalwijk zich ontwikkelen tot een gemeente waar vrijetijdsbesteding niet alleen een luxe is, maar een bijdrage levert aan gezondheid, ontmoeting en economische kracht.

Analyse: Vrijtijdsbesteding in gemeente Waalwijk – Een gemeente om te beleven

Stel je een gemeente voor met een breed aanbod dat past bij onze geschiedenis en bij de wensen van vandaag. We schetsen een algemeen beeld van de inwoners- en partnerparticipatie en benoemt de waarde van de verschillende thema's binnen het vrijetijdsveld. Vrijtijdsbesteding en de vrijetijdseconomie ontwikkelen zich snel. Hier moeten we als gemeente flexibel op in kunnen spelen.

We zien de wereld om ons heen veranderen: de manier waarop mensen hun vrije tijd beleven, de plekken waar dat gebeurt, en de maatschappelijke doelen die we willen bereiken zijn in beweging. De vrijetijdssector raakt steeds meer verbonden aan andere domeinen zoals gezondheid, duurzaamheid, mobiliteit en sociale cohesie. Deze verwevenheid vraagt om een nieuwe blik, omdat de samenleving andere wensen en verwachtingen heeft. Om deze verandering lokaal betekenis te geven, is participatie cruciaal. Om zo samen met inwoners, ondernemers en organisaties te bepalen hoe deze maatschappelijke trends in hun eigen omgeving vorm kunnen krijgen.

Participatie als fundament

De totstandkoming van dit beleidskader is mede mogelijk gemaakt door een breed participatietraject, opgebouwd uit:

- Spoor 1: Inwoners zijn betrokken via straatinterviews en een online enquête. Zo kregen we inzicht in hun wensen, behoeften en ideeën over vrijtijdsbesteding in Waalwijk.
- Spoor 2: Grote (strategische) partners zijn bevroegd via gesprekken en een verdiepende bijeenkomst. Daarnaast is onder alle partners binnen het vrijetijdsveld een digitale vragenlijst uitgezet. Dit heeft geleid tot waardevolle input over kansen voor samenwerking en innovatie. Het heeft de basis gelegd voor een beleidskader waar partners zich betrokken bij voelen.

De uitkomsten van dit participatietraject zijn verwerkt in een participatieverslag (zie bijlage 2).

Samenwerking met partners is een essentiële bouwsteen voor een Levendig Waalwijk. Partners dragen actief bij door initiatieven te realiseren, kennis te delen, aanbod te ontwikkelen en inwoners te betrekken. Ze spreken ook de ambitie uit om de focus te verleggen van individuele belangen naar gezamenlijke kansen en gedeelde impact. Tegelijkertijd vraagt de huidige versnippering om meer samenhang, duidelijke afspraken en structurele samenwerking. Door heldere rollen, goede coördinatie, open communicatie en door gezamenlijk op te trekken in langdurige projecten, kunnen gemeente en partners elkaars kracht versterken. Zo ontstaat een toekomstbestendig, toegankelijk en samenhangend vrijetijdsaanbod dat bijdraagt aan een levendig Waalwijk.

Deze aanpak vormt de basis voor een blijvende dialoog. Ook in de uitvoeringsfase blijven we inzetten op participatie, zodat het beleid gedragen wordt en aansluit bij de praktijk.

Opbrengsten participatie

We zien dat mensen uit gemeente Waalwijk over het algemeen tevreden zijn over de besteding van hun vrije tijd. Wel zijn er specifieke doelgroepen die moeite hebben om passend aanbod te vinden, zoals 31 tot 50 jarigen, jongeren en mensen met een beperking. Het verbeteren van het aanbod gaat niet per se om meer aanbod, maar om meer gevarieerd aanbod dat goed verspreid is over de gemeente. Ook is nog niet al het aanbod goed vindbaar voor iedereen. Naast digitale manieren om vrije tijd te besteden wordt het belang van een fijne openbare ruimte en leefomgeving benoemd. Uit de gesprekken met inwoners en partners komt naar voren dat besteding van vrije tijd vanuit drie samenhangende invalshoeken moet worden bekeken: het sociale, het economische en het perspectief van de leefomgeving om te begrijpen wat inwoners nodig hebben en hoe we het aanbod beter kunnen laten aansluiten.

Sociaal perspectief

Inwoners en partners zien ontmoeting als de kern van vrijetijdsbesteding en beschouwen het sociale aspect vaak belangrijker dan de activiteit zelf. Zij benadrukken het belang van sterke sociale netwerken, verenigingsleven en communityvorming, en geven aan dat met name jongeren, jonge gezinnen, kwetsbare inwoners en nieuwe Waalwijkers extra ondersteuning nodig hebben om mee te kunnen doen. Betaalbaarheid, toegankelijkheid en vindbaarheid van het aanbod zijn daarbij bepalend: sport is relatief zichtbaar, terwijl vrijwilligerswerk en

ontmoetingsactiviteiten minder gemakkelijk worden gevonden. Zowel inwoners als partners zien kansen in het laagdrempelig openstellen van bestaande plekken, het ondersteunen van initiatieven van inwoners en het versterken van de samenwerking tussen instellingen, verenigingen, gemeente en inwoners, zodat vrijetijdsbesteding optimaal kan bijdragen aan een verbonden en levendig Waalwijk.

Economisch perspectief

Inwoners en partners zien kansen om het DNA, de cultuur en geschiedenis van Waalwijk sterker te benutten als basis voor identiteit en aantrekkingskracht. Partners benadrukken het belang van citymarketing en een krachtig toekomstverhaal, terwijl inwoners vooral trots zijn op wat er al is. De aantrekkelijkheid van het centrum wordt gezien als bepalend voor de levendigheid, met horeca, winkels, uitgaan en recreatie als belangrijke factoren, maar dit vraagt ook om ondernemers en verenigingen die hierin kunnen investeren. Betere samenwerking rond evenementen, sport en centrumontwikkeling wordt als kansrijk gezien, mits er voldoende betaalbaarheid en continuïteit is. Daarnaast is er aandacht voor de spreiding en kwaliteit van het aanbod in de kernen en voor een sterkere verbinding tussen werken en verblijven in Waalwijk. Een helder en gedeeld verhaal kan richting geven aan een economisch aantrekkelijk Waalwijk voor bewoners, bezoekers en mensen die in de gemeente werken.

Perspectief leefomgeving

Inwoners en partners zien de leefomgeving als een essentiële voorwaarde voor vrijetijdsbesteding, waarbij een uitnodigende, veilige en prettige omgeving voor ontmoeting, sport, cultuur en recreatie mogelijk maakt. Er is behoefte aan informele,

laagdrempelige al dan niet georganiseerde ontmoetingsplekken. Met name voor jongeren, jonge gezinnen en mensen die spontaan willen samenkomen. Bereikbaarheid en toegankelijkheid spelen daarbij een belangrijke rol, met aandacht voor openbaar vervoer, fietsen, parkeren en verkeersveiligheid. Daarnaast benoemen inwoners het belang van sfeer, uitstraling en sociale veiligheid, evenals de betekenis van evenementen en activiteiten voor de beleving. Partners en inwoners zien kansen in multifunctioneel ruimtegebruik, inclusiviteit, meer groen, goed beheer en toegankelijke locaties. Zo ontstaat een leefomgeving die bijdraagt aan een leefbaar en levendig Waalwijk.

Waarde van vrijetijdsthema's

Kunst & cultuur – ruimte voor creativiteit

Onder cultuur verstaan we alle artistieke en creatieve uitingen zoals muziek, theater, beeldende kunst en culturele activiteiten.

Uit de gesprekken hebben we opgehaald dat veel mensen graag creatief bezig zijn in hun vrije tijd. Vooral in de dorpen Waspik en Sprang-Capelle geven inwoners aan dat muziek ook een belangrijke verbindende rol heeft.



Cultuur versterkt sociale cohesie, stimuleert creativiteit en innovatie en maakt ons aantrekkelijk voor inwoners én bezoekers. Ook is wetenschappelijk aangetoond dat cultuur een positief effect heeft op het welzijn van onze inwoners:

actieve cultuurparticipatie verhoogt zelfvertrouwen, veerkracht en levenslust en draagt bij aan de zes dimensies van positieve gezondheid: lichaamsfuncties, mentaal welbevinden, zingeving, kwaliteit van leven, meedoen en het dagelijks functioneren¹.

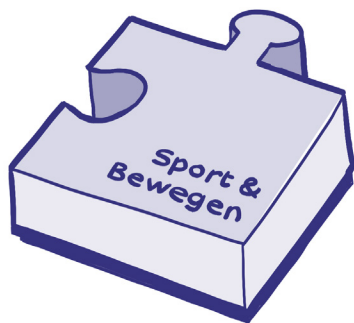
Cultuur heeft ook een duidelijke economische waarde. Een aantrekkelijk cultureel aanbod zorgt voor meer bezoek aan onze gemeente, stimuleert bestedingen in horeca en centrumvoorzieningen en draagt zo bij aan een levendige lokale economie. Ons culturele profiel, geworteld in ambacht en vakmanschap, helpt bovendien om Waalwijk herkenbaar te positioneren, wat zowel bezoekers als bedrijven aantrekt en bindt. Een sterke culturele identiteit versterkt daarmee ons vestigingsklimaat.

Cultuur geeft de gemeente Waalwijk identiteit en kleur. Van amateurkunst tot professionele podia: het aanbod is divers en toegankelijk. Er wordt ingezet op cultuur in de wijk, zodat cultuur écht voor iedereen bereikbaar is. Het Schoenenkwartier verbindt historie met innovatie, Theater De Leest biedt een podium voor kunst en film, het Kunstencentrum zorgt dat de diverse kunstvormen kunnen worden uitgevoerd door inwoners en de Bibliotheek zorgt voor een cultureel en educatief aanbod. Daarnaast kent onze gemeente een rijk cultureel verenigingsleven: van muziek en dans tot beeldende kunst, maar ook verenigingen die ons (immaterieel) cultureel erfgoed uitdragen.

¹ <https://www.kunstlocrabant.nl/kennis-inspiratie/kunst-is-gezond-11470>

Kunst in de openbare ruimte geeft de gemeente Waalwijk een uniek karakter, verbindt inwoners met elkaar en geeft onze stad een mooie uitstraling. Kunst verbindt: door kunst meer in te zetten als verbindende factor kunnen we de waarde die kunst heeft beter uitdragen.

Hierbij sluit het advies van de Jongerenambassadeurs Waalwijk (JAW) goed aan. Zij benadrukken het belang van een plek waar jongeren en andere inwoners samen kunnen creëren, experimenteren en leren: een 'makerspace'. Deze plek biedt ruimte voor innovatie, samenwerking en talentontwikkeling, en versterkt daarmee de culturele dynamiek in onze gemeente.



Sport & bewegen – Samen actief en gezond

Sport omvat alle fysieke activiteiten gericht op bewegen, plezier en prestatie en kent verschillende vormen. Breedtesport richt zich op een brede groep mensen en bevordert gezondheid, beleving en sociale cohesie. Terwijl topsport draait om prestaties op het hoogste niveau wat bijdraagt aan verbinding en trots.

Daarnaast is er onderscheid tussen sporten bij verenigingen en clubs (georganiseerd sporten), dat continuïteit en verbinding biedt, en sporten in de openbare ruimte of bij commerciële aanbieders, dat flexibiliteit en toegankelijkheid vergroot. Samen creëren deze vormen van sport een essentiële pijler binnen de vrijetijdssector, omdat

ze bijdragen aan ontmoeten, vitaliteit en de aantrekkelijkheid van de leefomgeving. Dit vraagt om flexibele, toegankelijke en duurzame sportvoorzieningen, zowel binnen, buiten, als in de openbare ruimte.

Uit de gesprekken met inwoners hebben we opgehaald dat sporten en bewegen voor mensen uit de gemeente één van de belangrijkste manieren is om hun vrije tijd te besteden. Samen sporten en anderen ontmoeten maakt, naast het bewegen zelf, dat dit een waardevolle vrijetijdsbesteding is. Daarnaast levert sport ook economische waarde op: sportclubs, sportaanbieders en sportevenementen zorgen voor lokale bestedingen, werkgelegenheid en een aantrekkelijk vestigingsklimaat.

Evenementen – beleven en verbinden

Evenementen zorgen voor ontmoeting, stimuleren de lokale economie en maken de gemeente Waalwijk aantrekkelijk, omdat ze bij uitstek bezoekers aantrekken en bedrijven met elkaar verbinden. Waarbij wel rekening gehouden moet worden met de leefomgeving. Evenementen zijn al eeuwenlang een manier om samen te komen en, volgens inwoners, een belangrijke graadmeter voor de levendigheid. Van jaarmarkten tot sporttoernooien en de traditionele kermis in Waalwijk en Waspik, evenementen dragen bij aan de leefbaarheid van kernen en centrumgebieden. We hebben een rijk evenementenprogramma, met activiteiten voor jong en oud. Van grote (culturele) festivals als het straattheater tot kleinschalige buurtinitiatieven.



Erfgoed & monumenten – verhalen die blijven

Erfgoed omvat alle materiële en immateriële elementen die van historische, culturele of maatschappelijke waarde zijn en die voortkomen uit de eigen achtergrond en bijdragen aan de identiteit van een gebied of gemeenschap. Dit kan gaan om tastbare objecten zoals gebouwen, archeologische vondsten, publieke en private (museum) collecties, archieven en landschappen, maar ook om immateriële waarden zoals tradities, verhalen en gebruiken. Inwoners benoemen erfgoed niet persé als aanbod waar zij gebruik van maken in hun vrije tijd. Erfgoed gaat veel meer over herkenbaarheid en identiteit van Waalwijk.

Erfgoed is de basis van onze identiteit. Het maakt onze gemeente uniek. Deze identiteit is zichtbaar in onze monumenten, kerken en ambachten, zoals de schoen- en leerindustrie. Erfgoed vertelt het verhaal van Waalwijk en verbindt generaties. Door erfgoed (digitaal) toegankelijk te maken via routes, musea en evenementen, houden we deze verhalen levend. Zo versterkt erfgoed trots en binding en draagt het bij aan toerisme en educatie. Echter, de collectie aan erfgoed en monumenten is groot. Door focus aan te brengen binnen ons erfgoed zorgen we ervoor dat er een duurzame "collectie van Waalwijk" ontstaat en we deze collectie ook optimaal kunnen inzetten.

Vrijtijdseconomie - motor voor beleving en groei

De vrijetijdseconomie omvat alle economische activiteiten die verband houden met het besteden van vrije tijd:

- **Toerisme – ontdek de gemeente Waalwijk**

Toerisme is de motor voor economische groei én voor maatschappelijke verbinding. Het gaat niet alleen om directe bestedingen (zoals entreegelden, hotelovernachtingen of horecabezoek), maar ook om indirecte effecten zoals werkgelegenheid en regionale promotie. Het vergroot de bekendheid en draagt bij aan een levendige gemeente. Van winkelen, borrelen, een activiteit tot overnachten; voor alle aspecten kun je in onze gemeente terecht. De ligging van de gemeente Waalwijk tussen natuur en steden (Tilburg, Breda, Den Bosch), en nabij iconen als de Efteling, Heusden vesting, de Loonse en Drunense Duinen en de Biesbosch, maakt ons aantrekkelijk voor bezoekers. Met ons eigen erfgoed, bijzondere natuur en de diversiteit aan voorzieningen zijn wij een waardig regionale speler en een goede aanvulling op omliggende aanbod.

- **Recreatie – buiten genieten**

Recreatie, met respect voor natuur en landschap, bevordert gezondheid, welzijn en leefbaarheid. Recreatie in de gemeente Waalwijk draait om natuur, ontspanning en samen buiten zijn. Met een netwerk van wandel- en fietspaden, (educatieve) routes, speelvoorzieningen en groene plekken zijn recreatieve voorzieningen in onze gemeente dichtbij en toegankelijk.

- **Horeca – smaak en gezelligheid**

Horeca draagt bij aan leefbaarheid, toerisme en sociale interactie. Horeca is dan ook een essentieel onderdeel in ons vrijetijdsaanbod. Vooral in het centrum van Waalwijk is het aanbod



de afgelopen jaren toegenomen. In Sprang-Capelle en Waspik missen inwoners echter horeca-aanbod. Horeca is onmisbaar voor het creëren en behouden van een goed verblijfsklimaat. Het is namelijk meer dan alleen eten en drinken, horeca draait om ontmoeting en beleving met groeiende aandacht voor duurzaamheid en kwaliteit. De horecasector staat echter ook onder druk. Zo ervaren ondernemers knelpunten rondom regelgeving, ruimtelijke beperkingen en personeelstekorten.

- **Detailhandel – winkelen als beleving**

Winkelen is meer dan boodschappen doen, het is een vorm van vrijetijdsbesteding en sociale ontmoeting en maakt onze gemeente aantrekkelijk voor inwoners en bezoekers. Funshoppen (het recreatief winkelen) draagt bij aan levendigheid in onze kernen en versterkt de lokale economie. Dit is verankerd in ons detailhandelsbeleid dat zich richt op het behouden van een aantrekkelijk en toekomstbestendig winkelaanbod, waarbij beleving centraal staat. Sterke winkelgebieden, goede bereikbaarheid en een mix van functies zorgen voor dynamiek en leefbaarheid.

Ontmoeten als rode draad

In alles wat inwoners belangrijk vinden in hun vrijetijdsbesteding klinkt één thema duidelijk door: ontmoeten. Het samen zijn, nieuwe mensen leren kennen en ruimte hebben voor contact tussen generaties, van jongeren tot ouderen en van ouders tot kinderen, vormt de kern van een leefbare gemeente. Ontmoetingsplekken zoals buurthuizen, parken en horeca zijn cruciaal voor sociale samenhang en bieden ruimte voor zowel georganiseerde als spontane ontmoetingen, binnen én buiten. Ze helpen eenzaamheid voorkomen, versterken gemeenschappen en geven betekenis aan het dagelijks leven.

Daarom is ontmoeten binnen dit beleidskader de rode draad die sport, kunst en cultuur, erfgoed en de vrijetijdseconomie met elkaar verbindt.

Beleidskader Levendig Waalwijk

Vormgeving: Studio Voss

Fotografie: Foto's zijn afkomstig van beeldbank gemeente Waalwijk, beeldmateriaal GO Waalwijk, tenzij anders vermeld.
