

# Groen leeft!

Groenbeleidsvisie Gemeente Waalwijk



Document:	Groenbeleidsvisie, Groen Leeft!
Auteur:	Wendy Hopmans/Kamila Drozdowska, TOOR Ecologisch adviesbureau De Groene Ruimte
Goedgekeurd door:	College van burgemeester en wethouders d.d.
Corsa document:	Z19-0084827
Vertrouwelijkheidsclassificatie:	Openbaar

Datum	Versie	Auteur	Omschrijving van de aanpassing



## Vooraf

Voor u ligt de groenbeleidsvisie 'Groen Leeft!' van de gemeente Waalwijk. Dit beleidsstuk is tot stand gekomen door samenwerking van ecologisch adviesbureau De Groene Ruimte, beleidsmedewerkers groen Wendy Hopmans en Kamila Drozdowska en input vanuit diverse afdelingen van de gemeente Waalwijk.

De groenbeleidsvisie 'Groen Leeft!' vormt een duidelijke visie en kaders voor het openbaar groen. Het vormt de basis voor alle andere beleids- en beheerplannen op het gebied van groen. De groenbeleidsvisie is een uitwerking van de groenstrategie. De groenstrategie is een vertaling van alle groene ambities uit de Strategische visie Waalwijk 2025, het Coalitieprogramma "Samen duurzaam vooruit!", de Structuurvisie en de Duurzaamheidsvisie.

Wij wensen u veel leesplezier!

Wendy Hopmans en Kamila Drozdowska



# Inhoud

Vooraf	3
1. Inleiding	5
1.1. Aanleiding	5
1.2. Doelstelling	5
1.3. Afbakening	5
1.4. Totstandkoming	5
1.5. Leeswijzer	6
2. Waar staan we nu	7
2.1 Kaders en randvoorwaarden	7
2.1.1 Interne ontwikkelingen en beleidskaders	7
2.1.2 Externe ontwikkelingen en wet- en regelgeving	8
2.2 Mening van inwoners	8
3. Groenstrategie	9
3.1 Eigenheid en ruimtelijke kwaliteit	10
3.2 Duurzaamheid en klimaat	10
3.3 Economie en bedrijvigheid	10
4. Beleidsthema's	11
4.1 Biodiversiteit	12
4.2 Toekomst (klimaatbestendig)	14
4.3 Groenbeleving	16
4.4 Participatie	17
5. Groennorm	19
5.1 Nieuwbouw	20
5.2 Reconstructies	21
6. Uitwerking beleidsthema's per gebied	22
6.1 Centrum	22
6.2 Woongebieden	23
6.3 Bedrijventerreinen	24
6.4 Landelijk gebied	26
6.5 Groene hoofdstructuur	27
7. Uitvoering van de groenbeleidsvisie	29
7.1 Beleidsmatige borging	29
7.2 Praktische uitwerking	29
7.3 Financiële paragraaf	30
Bijlage 1: Kwaliteitselementen	31
Bijlage 2: Gidssoorten	32
Bijlage 3: Ambitiekaart	36



# 1. Inleiding

In dit hoofdstuk is algemene informatie te vinden over dit beleidsdocument, zoals de aanleiding, doelstelling, afbakening, totstandkoming en als laatste de leeswijzer.

## 1.1. Aanleiding

In de openbare ruimte staan veel ontwikkelingen op stapel. Denk bijvoorbeeld aan de energietransitie, aanpassingen vanwege klimaatadaptatie en ontwikkeling van nieuwe (woning)bouwprojecten. Het besef van de waarde van groen wordt groter, waardoor groen een andere rol krijgt bij deze ontwikkelingen. Groen heeft niet alleen voordelen op het gebied van gezondheid voor inwoners en werknemers, maar ook voor biodiversiteit, luchtzuivering, klimaat, wateropvang en hittestress, economische verbetering van het vestigingsklimaat en verbinding tussen inwoners (zie [Natuurlijk!Waalwijk](#)).

In deze groenbeleidsvisie is beschreven hoe we in de gemeente Waalwijk met ons groen omgaan. Daarbij richten we ons op de eerste plaats op de ambities uit de strategische plannen en kijken we hoe groen een bijdrage kan leveren aan:

- Het behouden en versterken van de eigenheid en karakteristiek van de dorpen;
- Het verduurzamen en klimaatbestendig maken van de gemeente;
- Het economisch (nog) aantrekkelijker maken van de gemeente.

## 1.2. Doelstelling

In de groenbeleidsvisie worden huidige waarden en identiteit van het groen in Waalwijk geborgd en tegelijk wordt invulling gegeven aan recente ontwikkelingen. De groenbeleidsvisie vormt een kader waarmee eenduidige keuzes gemaakt kunnen worden. Het is geen opzichzelfstaand document, maar een overkoepelend plan (paraplu) waaronder verschillende beleids- en beheerplannen op het gebied van groen een plek krijgen. Recent is hiervoor het groenstructuurplan (2017) en de Groene Agenda vastgesteld. Binnenkort wordt ook het nieuwe boembeleid aan de gemeenteraad voorgelegd (verwacht 4<sup>e</sup> kwartaal 2019).

## 1.3. Afbakening

De groenbeleidsvisie gaat over al het groen wat in eigendom of beheer is van de gemeente. Dit betreft dus de bomen, struweel, hagen, bermen, sierplantsoen, oevers, etc. Dit groen bevindt zich zowel binnen als buiten de bebouwde kom en kan soms onderdeel zijn van de groen hoofdstructuur (zie groenstructuurplan). We kijken daarbij niet alleen naar het bestaande groen, maar we doen ook uitspraken over het ontwikkelen van nieuw groen. Daarnaast geven we suggesties voor het stimuleren van groen op terreinen van derden (particulier, ondernemer, agrarisch etc.) omdat ook dit groen (tuinen, dak- en gevelgroen, bedrijfstuinen en landschappelijk groen) een belangrijke rol speelt bij het bereiken van de groene ambities van de gemeente.

## 1.4. Totstandkoming

De groenbeleidsvisie is gebaseerd op het coalitieprogramma 2018-2022, bestaande beleidsdocumenten met een relatie tot het groen, actuele groene wet- en regelgeving, Groene Agenda, input inwonerspanel groen (inwonerspanel november 2017) en expertise van ambtenaren en adviseurs.

Allereerst is vanuit de strategische beleidsplannen een groenstrategie geformuleerd. Waarna actuele ontwikkelingsthema's zijn benoemd die hierbij aansluiten. De ambities per thema zijn in overleg met een breed scala aan specialisten van de gemeente Waalwijk (water, riolering, wegen, civiel, stedenbouw, ruimtelijke ordening, groenontwerp, groenbeheer) vormgegeven. Vervolgens is een doorvertaling gemaakt naar een groennorm en zijn concrete ideeën uitgewerkt.



## 1.5. Leeswijzer

Als eerste wordt er verteld waar de gemeente op dit moment staat met de kaders en randvoorwaarden (hoofdstuk 2). De gemeente Waalwijk is een groene gemeente en heeft groen hoog op de agenda staan (hoofdstuk 3). Om dit groen ook in de toekomst te borgen en recente ontwikkelingen een plaats te geven in het groen, zijn voor vier actuele thema's ambities geformuleerd (hoofdstuk 4). De ambities zijn door vertaald naar een groennorm (hoofdstuk 5) en uitgewerkt in concrete ideeën voor de gemeente (hoofdstuk 6). Tot slot wordt aangegeven hoe de groen vorm gegeven kan worden in plannen, projecten en beleidsdocumenten (hoofdstuk 7).

Vanwege de komst van de Omgevingswet in 2021 kan het zijn dat deze groenbeleidsvisie straks (deels) opgaat in de Omgevingsvisie. Hoe en op welke wijze zal afgewogen worden in het traject tot voorbereiding op de Omgevingswet. Met deze nieuwe groenbeleidsvisie is dan een actuele thematische bouwsteen beschikbaar.



## 2. Waar staan we nu

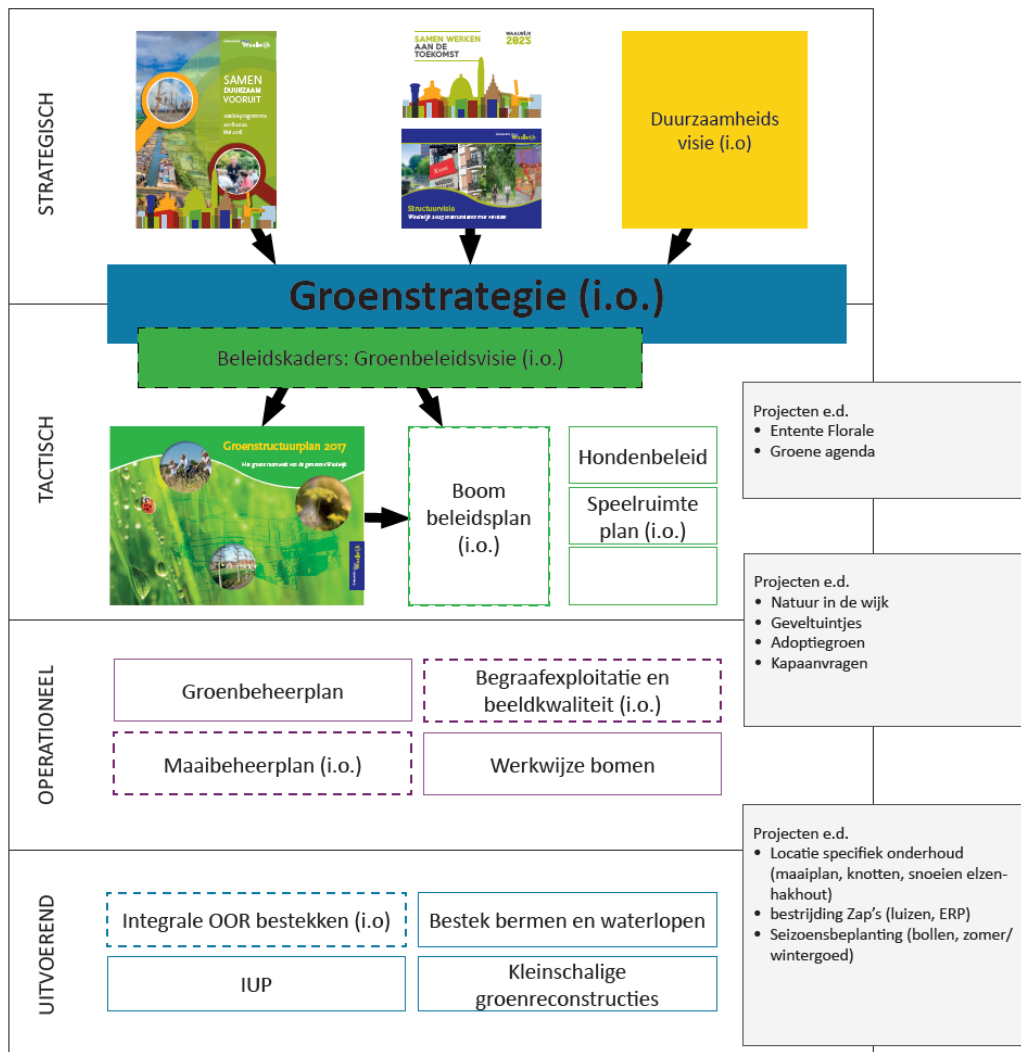
Naast de ambities uit de strategische plannen zien we ook dat er vanuit andere ontwikkelingen aandacht is voor groen en de waarden die groen heeft voor leefbaarheid, duurzaamheid, klimaat en het aanzicht van onze gemeente. Onderstaand zijn nieuwe en lopende ontwikkelingen beschreven waarbij groen een belangrijke rol speelt. Ook is toegelicht wat de hoofdpunten zijn uit de groenplannen die parallel aan deze groenbeleidsvisie worden opgesteld.

### 2.1 Kaders en randvoorwaarden

#### 2.1.1 Interne ontwikkelingen en beleidskaders

De groenbeleidsvisie is voor groen de eerste stap om de ambities uit de strategische plannen zoals de strategische visie 2025, Structuurvisie Waalwijk 2025 en de Duurzaamheidsvisie te borgen. De groenbeleidsvisie is ook een strategisch plan op hoofdlijnen, maar wel met specifieke aandacht voor de onderwerpen die vanuit groen actueel zijn.

Onder de groenbeleidsvisie hangen verschillende plannen die meer uitvoeringsgericht zijn, zoals het groenstructuurplan en het boombeleidsplan (wordt opgesteld 2019). Ook het opstellen van de Groene Agenda en de projecten die hieruit volgen maken hier onderdeel van uit.



Concept schema Groenstrategie



## 2.1.2 Externe ontwikkelingen en wet- en regelgeving

### **Omgevingswet (2021)**

In 2021 treedt de omgevingswet in werking. Al het bestaande beleid van gemeente Waalwijk moet een plek krijgen in de omgevingsvisie en alle bestaande verordeningen en regelingen komen te vervallen of moeten een plek krijgen in het omgevingsplan. Nieuwe ruimtelijke ontwikkelingen worden afgewogen tegen de uitgangspunten die zijn vastgelegd in omgevingsvisie. De daadwerkelijke plannen worden getoetst aan de regels die zijn vastgelegd in het omgevingsplan.

De intrede van de omgevingswet is een belangrijk ijkpunt voor het gemeentelijk beleid en geeft aanleiding om nog eens kritisch te kijken welke beleidsstukken nog relevant zijn en welke kunnen vervallen of vernieuwd moeten worden. De groenbeleidsvisie zal op termijn ondergebracht worden in de omgevingsvisie.

### **Ruimtelijke Adaptatie (klimaatadaptatie)**

Ruimtelijke adaptatie oftewel het aanpakken van wateroverlast, hittestress, droogte en de gevolgen van overstromingen is een landelijk programma waaraan alle gemeentes deelnemen, zo ook de gemeente Waalwijk. Met groen kunnen we een grote bijdrage leveren aan het klimaat adaptief maken van onze gemeente.

## 2.2 Mening van inwoners

Sinds 2017 heeft de gemeente op verschillende manieren input gevraagd aan inwoners. In het inwonerspanel 2017 en tijdens het opstellen van de Groene Agenda is gevraagd wat inwoners belangrijk vinden in de openbare ruimte en specifiek in het groen. Telkens zijn veel reacties opgehaald, wat erop duidt dat veel inwoners groen een belangrijk onderwerp vinden. Onderwerpen die daarbij veelvuldig benoemd worden zijn:

- Meer variatie en diversiteit in het groen (bloemrijke bermen, bessenstruiken e.d.)
- Meer groen in plaats van verharding
- Gemeente moet uitleg geven over wat ze doen met groen (beleidskeuzes en beheermaatregelen uitleggen) en educatie aan kinderen stimuleren
- Ingrijpen bij overlast
- Bewoners zijn bereid zelf ook iets te doen in het groen.

Bij het opstellen van de groenbeleidsvisie zijn de uitkomsten van de participatiemomenten meegenomen als inspiratiebron of suggesties voor verdere uitwerking in vervolg plannen.

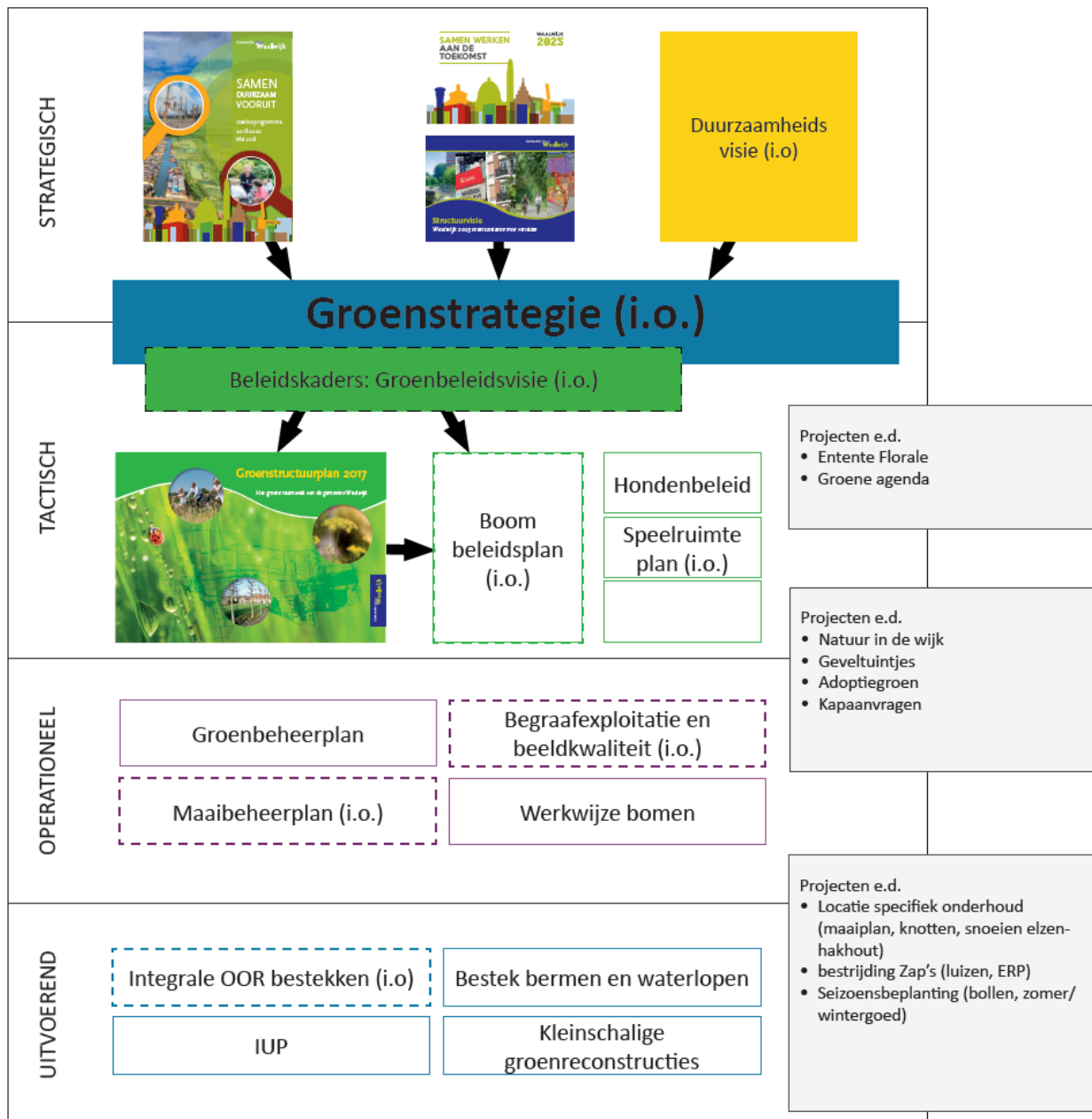




### 3. Groenstrategie

In Waalwijk hebben we groen bestaande uit plantsoenen, grasvelden, bermen en bosschages. Daarnaast staan er in onze gemeente ook zo'n 30.000 bomen. Dat groen in de leefomgeving waardevol is weet iedereen eigenlijk wel, maar toch hadden andere belangen zoals parkeren of woningbouw in het verleden vaak voorrang boven groen. Deze gedachte is aan het veranderen en we zien ook in Waalwijk dat groen steeds vaker een hoofdrol speelt bij het realiseren van nieuwe overheidsopgaven zoals klimaatadaptatie, vergroten biodiversiteit, energietransitie, en vergrijzing van de bevolking.

Tijd dus om onze visie op het gemeentelijk groen te actualiseren. Daarvoor kijken we eerst naar de ambities die de gemeente Waalwijk heeft en welke rol groen daarbij speelt. De bestaande strategische plannen (Structuurvisie Waalwijk 2025, Strategische visie 2025 "Samen werken aan de toekomst", Duurzaamheidsvisie en het coalitieprogramma "Samen duurzaam vooruit 2018 – 2022") zijn vertaald naar een strategie voor het Waalwijks groen.



Concept schema Groenstrategie



### 3.1 Eigenheid en ruimtelijke kwaliteit

Een groene openbare ruimte zorgt voor een prettige plek om te wonen, werken en recreëren. Het groen leeft en verandert in de seizoenen en laat ons zien wat de Waalwijks omgeving zo bijzonder maakt. Het daagt ons uit betrokken te zijn bij wat er in die omgeving gebeurt.

#### In de praktijk betekent dit:

- Eigenheid van het landschap: We hechten veel waarde aan het behoud van karakteristieke landschappelijke en stedenbouwkundige structuren (welke, zie het groenstructuurplan)
  - Eigenheid in gebruik en behoefte: we maken waar mogelijk gebruik van inheemse beplantingssoorten die van oudsher in het gebied voorkomen.
  - Aanpakkersmentaliteit: Initiatieven van inwoners, bedrijfsleven en organisaties worden aangemoedigd en ondersteund.
  - Ons kent ons (grote betrokkenheid): De groeninrichting en het groenonderhoud laten we aansluiten op de behoefte van onze inwoners en recreanten/passanten.
  - Trots op bedrijfsleven en werkgelegenheid: Groen en bedrijfsleven versterken elkaar in een beter werk- en vestigingsklimaat van Waalwijk.
- Groen verbetert het woon- en leefklimaat voor onze inwoners in de stad en de dorpen. Iedere inwoner heeft recht op voldoende groen in zijn omgeving.

### 3.2 Duurzaamheid en klimaat

Groen vervult een hoofdrol in het verwezenlijken van de gemeentelijke ambities voor duurzaamheid. Het wordt ingezet om onze omgeving klimaatbestendig en (bio)divers te maken zodat de (be)leef waarde voor iedereen toeneemt.

#### In de praktijk betekent dit:

- Groen speelt een hoofdrol bij het klimaatneutraal en klimaatbestendig worden van de gemeente. Daarvoor integreren we meer groen (hoeveelheid) en een hogere kwaliteit groen in toekomstige multidisciplinaire projecten.
- We investeren niet alleen in de traditionele toepassing van groen, maar zoeken ook naar innovatieve oplossingen om de hoeveelheid en kwaliteit van het groen in Waalwijk te vergroten/verbeteren (bijvoorbeeld door toepassing van groene daken/groene gevels en groene waterberging i.p.v. kunstmatige civiele oplossingen).
- In het groen maken we meer ruimte voor (bio)diversiteit zodat waardevolle soorten en meer algemene soorten zich hier vestigen/behouden blijven en natuurbeleving voor inwoners toeneemt.

### 3.3 Economie en bedrijvigheid

Groen vergroot de kwaliteit die Waalwijk heeft als werk- en vestigingsplaats voor inwoners en bedrijven. Het draagt bij aan de bewustwording van de waarden die groen heeft, waardoor meer draagvlak ontstaat om te investeren in groen. Onze bedrijventerreinen hebben een voorbeeldfunctie als het gaat om de toepassing van (innovatief) groen op bedrijventerreinen.

#### In de praktijk betekent dit:

- Groen versterkt de kwaliteiten van het duurzame regionale werkgelegenheidscentrum wat Waalwijk is.
- De groene uitstraling van onze gemeente zorgt voor economische aantrekkingskracht voor ons winkelgebied en toeristische activiteiten.
- We maken een duidelijk onderscheid tussen groen in de woongebieden en groen op onze bedrijventerreinen:
  - Groen heeft in het woongebied vooral een gebruiksfunctie mede om de kwaliteit van leefbaarheid te garanderen.
  - Op de bedrijventerreinen levert groen een bijdrage aan een prettig werk- en vestigingsklimaat.



## 4. Beleidsthema's

Met deze groenbeleidsvisie willen we de huidige waarden en identiteit van het groen borgen en versterken. Maar de speerpunten uit de groenstrategie zorgen ervoor dat ook veranderingen moeten plaatsvinden. In de onderstaande vier beleidsthema's is samengevat hoe de gemeente Waalwijk deze veranderingen in het groen een plek geeft, zonder dat daarbij de bestaande kwaliteiten, waardes en identiteit verloren gaan.

De beleidsthema's sluiten aan bij actuele ontwikkelingen in het groene vakgebied. Uitgangspunten en randvoorwaarden uit wet- en regelgeving en bestaande beleidskader zijn hierin verwerkt. De beleidsthema's sluiten elkaar niet uit, maar overlappen elkaar en vullen elkaar aan. Onderstaande praatprent laat in één oogopslag zien waar het in elk beleidsthema over gaat.



Praatprent beleidsthema's



## 4.1 Biodiversiteit

De achteruitgang van de biodiversiteit wordt wereldwijd gesignaleerd (VN-commissie IPBES, 2019) en het stopzetten van de achteruitgang is opgenomen als onderdeel van één van de Global Goals For Sustainable Development. Ook in Waalwijk is het behoud en de versterking van biodiversiteit een belangrijk item om de leefbaarheid voor mensen, planten en dieren in de gemeente op peil te houden. De biodiversiteit staat onder druk door onder andere wijzigingen in klimaat, diverse ruimteclaims bij herontwikkelingen en financiële overwegingen.

Groen heeft een belangrijke functie als ecosysteem met groeiplaats voor planten en als leefgebied en verbindende structuur voor dieren. In Waalwijk is volop natuur aanwezig met een rijke variatie aan ecosystemen en daardoor ook een rijke variatie aan planten- en diersoorten. De Westelijke Langstraat is hiervoor een belangrijke bron. Verbindingen vanuit hier in alle richtingen zorgen voor verspreiding van planten en dieren naar andere ecosystemen, ook de bebouwde gebieden in.

### Wat is biodiversiteit?

Elk landschapstype en elk ecosysteem brengt andere samenstellingen van planten en dieren met zich mee. De variatie aan soorten wordt ook wel biodiversiteit genoemd. Biodiversiteit is onder andere belangrijk voor de productie van zuurstof, bestuiving van planten, waterzuivering en beheersen van plagen. Een goede biodiversiteit betekent niet dat zo veel mogelijk verschillende soorten moeten voorkomen. Er moet juist ook aandacht zijn voor het beschermde en zeldzame soorten die belang hechten aan specifieke kenmerken of inrichting van hun leefgebied.

De rijke variatie aan planten en dieren is mede het gevolg van de ligging op het grensvlak van zand, klei en veen, waarbij sterke kwel naar boven komt. Karakteristieke soorten zoals Veldkrekkel, Groot dikkopje, Krabbenscheer en Koningsvaren komen voor in de omgeving van Het Hoefsvan en de orchideeën en koekoeksbloemen langs het Halve Zolenpad. In 2016 is de stand van de natuur in beeld gebracht op de natuurwaardenkaart.



Links: Krabbescheer Rechts: Halve Zolenpad

### Ambitie: Biodiversiteit verhogen

Vanuit de duurzaamheidsvisie heeft de gemeente de ambitie om de biodiversiteit met 5% te verhogen ten opzichte van de nulmeting die vooraf plaatsvindt. Het verhogen van de biodiversiteit betekent dat op de ene plek wordt ingezet op het versterken van de leefgebieden van zeldzame of streekeigen soorten en op andere plaatsen juist aandacht is voor het uitbreiden van het aantal (algemene) soorten. Aan het verhogen van de biodiversiteit wordt bijgedragen door:

- Verbeteren en ontwikkelen van natuurwaarden, zowel groeiplaatsen voor planten als leefgebieden voor dieren.



- Ontwikkelen en versterken van ecologische verbindingen tussen natuurgebieden en andere groene gebieden (Natuur Netwerk Brabant en gemeentelijke groene hoofdstructuur). Deze verbindingen zijn belangrijk voor de verspreiding en uitwisseling van soorten en dragen zo bij aan het verhogen van de biodiversiteit.

De verbetering wordt in beeld gebracht door de natuurwaardenkaart te actualiseren (nieuwe nulmeting) en vervolgens periodiek te beoordelen of het aantal soorten en/of individuen van een soort is toegenomen.



't Hoefsvengebied

#### Aansluiting op groenstrategie:

In de groenstrategie zijn drie hoofddoelstellingen voor het groen opgenomen. Per doelstelling is hieronder aangegeven hoe hier vanuit het beleidsthema biodiversiteit wordt bijgedragen:

#### Eigenheid en ruimtelijke kwaliteit:

De eigenheid van een plek wordt medebepaald door de beplanting die er gebruikt is en het onderhoud wat uitgevoerd wordt. Bij het ontwerpen van de openbare ruimte houden we rekening met de streekeigen beplanting en diersoorten die hier voorkomen of gewenst zijn. Dit wordt gedaan met oog op voldoende variatie ten aanzien van ziektegevoeligheid. In het beheer wordt hierop ingespeeld doordat locatie specifieke onderhoudsafspraken zijn gemaakt.

Veel inwoners hechten waarde aan de aanwezigheid van flora en fauna in hun woonomgeving. Uit de vele reacties bij participatietrajecten is af te leiden dat inwoners bereid zijn maatregelen te nemen voor het verbeteren van de biodiversiteit.

#### Duurzaamheid en klimaat

De achteruitgang van de biodiversiteit en de gevolgen van de klimaatverandering zijn nauw met elkaar verbonden. Maatregelen die genomen worden om de biodiversiteit te verbeteren zullen daardoor meestal ook een bijdrage leveren aan verduurzaming en klimaatadaptatie.

#### Economie en bedrijvigheid

Met name op bedrijventerreinen liggen veel kansen voor het vergoten van de biodiversiteit. Daarbij wordt niet alleen gedacht aan de (reguliere) groeninrichting, maar ook aan dak- en gevelgroen en natuur inclusief bouwen.



## 4.2 Toekomst (klimaatbestendig)

Groen is belangrijk om de effecten van klimaatverandering op te vangen en een goed woon- en werkklimaat voor inwoners en het bedrijfsleven te bieden. In 2043 wil de gemeente Klimaatneutraal zijn (Strategische visie 2025).

### Klimaatadaptatie

In Waalwijk is veel verstening van woonwijken, centrum en bedrijventerreinen aanwezig. Dit heeft gevolgen voor onder andere de temperatuur, afvoer van water bij hevige buiten en het algehele leefklimaat in de woonwijken. Groen is één van de oplossingen door deze problemen. In de afgelopen jaren is door de gemeente al geanticipeerd op de veranderende weersomstandigheden en zijn, waar technisch mogelijk, plasdrasoevers en natuurvriendelijke oevers gerealiseerd. De gemeente is in de Burgemeester van Prooijenstraat in het voorjaar van 2019 een proef gestart met struiken in de wadi.

### Klimaatverandering:

De laatste decennia is het aantal dagen met extreme weersomstandigheden toegenomen. Denk hierbij aan de enorme hoeveelheden neerslag die zeer lokaal in korte tijd kunnen vallen. Of de extreem hoge temperaturen en droogte waar we mee te maken hebben. Deze veranderende weeromstandigheden worden toegeschreven aan klimaatverandering.

### Gevolgen van klimaatverandering voor het groen

De veranderingen in weersomstandigheden hebben tegelijkertijd ook hun weerslag op het groen. Door een gebrek aan water ogen de bermten langs het Halve Zolenpad soms in het voorjaar al alsof het hoogzomer is. Daarnaast is er een verhoogde kans op een mismatch tussen het uitlopen van de bomen en struiken en de piek waarin de rupsen uitkomen en vogels hun jongen willen voeren. Ook zijn er soorten, waaronder ook ongewenste soorten, die profiteren van de veranderende weersomstandigheden waardoor ze zich verder kunnen verspreiden of uitbreiden. Daaronder zijn soorten die als probleemsoort worden aangemerkt omdat grote overlast en/of schade veroorzaken. In Waalwijk zijn verschillende probleemsoorten bekend, waaronder watercrassula, eikenprocessierups en Aziatische duizendknopen. Gerichtte actie op de probleemsoorten is nodig om ernstige overlast en schade zoveel mogelijk te beperken.

### Invloed van andere klimaatacties op het groen

Om te komen tot een klimaat neutrale gemeente zijn ook vraagstukken rondom energietransitie aan de orde. Wind- en zonneparken hebben een relatie met groen, omdat deze parken gerealiseerd worden in het landelijk gebied en daarmee van invloed zijn op de daar aanwezige natuurwaarden. Maar ook het uitgangspunt 'van afval naar grondstof' is relevant voor groen, omdat materiaal dat vrijkomt bij het onderhoud van groen (houtsnippen en bermmaaisel) een basis kan vormen voor nieuwe grondstoffen en bijbehorende toepassingen.

### Ambitie: Toekomstbestendig groen ontwikkelen

Om in de toekomst klimaatneutraal of klimaatbestendig te zijn moet geïnvesteerd worden in het groen. De waarden die groen heeft voor onder andere een prettig woon- en werkklimaat, het tegengaan van hittestress, wateroverlast en verdroging moeten beter benut worden.

Dit betekent ook dat groen een belangrijkere plaats moet innemen bij de inrichting van de openbare ruimte. Er wordt een groennorm ingesteld voor de openbare ruimte. Hier wordt in het volgende hoofdstuk "Groennorm" meer aandacht aan besteed.

Bij nieuwe ontwikkelingen wordt daarom ingezet op:

- Integrale aanpak vanuit verschillende disciplines zoals groen, wegen, water, parkeren.
- Ruimtelijke ontwikkelingen niet alleen vanuit stedenbouwkundig oogpunt benaderen, maar ook het omliggend gebied erbij betrekken en hierin groen vanaf het eerste begin een plek geven.

Daarnaast worden ook in bij het beheer toekomstbestendige keuzes gemaakt, bijvoorbeeld door het niet gebruiken van chemische middelen en het opstellen van een werkprotocol voor het bestrijden van exoten.





Groen in combinatie met waterafvoer (wadi)

**Aansluiting op groenstrategie:**

In de groenstrategie zijn drie hoofddoelstellingen voor het groen opgenomen. Per doelstelling is hieronder aangegeven hoe hier vanuit het beleidsthema toekomst wordt bijgedragen:

**Eigenheid en ruimtelijke kwaliteit:**

Het nemen van klimaatmaatregelen kan betekenen dat de woonomgeving er anders uit komt te zien. In dat proces moeten bewoners tijdig worden meegenomen voor het verkrijgen van draagvlak.

**Duurzaamheid en klimaat**

Het beleidsthema toekomst (klimaatbestendig) is een directe doorvertaling van de doelstelling uit de groenstrategie. Klimaat adaptieve maatregelen en acties worden getoetst aan de duurzaamheidsvisie.

**Economie en bedrijvigheid**

Uit onderzoek is gebleken dat centrumgebieden en bedrijventerreinen belangrijke hittegebieden in de gemeente zijn (klimaatstresstest). Bij het klimaatneutraal maken van deze gebieden gaat groen een belangrijke rol spelen.



### 4.3 Groenbeleving

Groen is belangrijk in de leefomgeving. Het daagt onder andere uit tot bewegen, heeft positieve effecten op het herstel bij ziekte en verlaagd de kans op ziektes en depressie. Daarnaast kan groen bijdragen aan meer maatschappelijke samenhang in een wijk en is het uitnodigend voor mensen om elkaar buiten te ontmoeten.

#### De positieve effecten van groen benutten

Een positieve beleving van het groen is voor de gemeente daarom erg belangrijk. Door groen dichtbij de inwoners te brengen, wordt het groen zichtbaar en beleefbaar. En daarmee profiteren veel mensen van de effecten van groen. Ook ontstaat een bredere bewustwording van de waarde van het groen en heeft het positieve effecten op de bereidheid om zelf te participeren in het groen.

#### Beleving van natuur dichtbij huis

Natuurbeleving is niet voorbehouden aan natuurgebieden, maar heeft juist grote impact dichtbij huis. De adoptierotondes en de pilot met verwilderingsbloembollen langs de toegangswegen zijn goede voorbeelden die een impuls geven aan de beleving van het groen. Door de stimuleringsregelingen van de provincie en gemeente zijn groene schoolpleinen en geveltuinen gerealiseerd, die dichtbij inwoners staan en daarmee bijdragen aan de groenbeleving. Jonge kinderen raken zo vertrouwd met de natuur, door de vogels, insecten en bloemen die ze zien.

#### Spelend leren in het groen

Veel mensen genieten van het groen wat ze zien, maar groen kan ook gebruikt worden om iets van te leren. De kinderen in Waalwijk moeten de mogelijkheid hebben om te kunnen spelen in het groen. Spelenderwijs ontwikkelen ze dan vaardigheden die voor de rest van hun leven belangrijk zijn. Een voorbeeld van een combinatie tussen spelen en groen is het Klauterwoud in Waspik.

#### Ook negatieve beleving door groen

Het groen kan ook op een minder positieve manier worden beleefd. Uit de input van bewoners wordt opgemaakt dat de groenbeleving negatief wordt beïnvloed door de aanwezigheid van zwerfvuil in het groen en (hoog) opschietend onkruid tussen verhardingen (dat bij onderhoud niet of zeer laat wordt opgeruimd). Ook heeft groen invloed op (het gevoel van) veiligheid.

#### Ambitie: Groenbeleving dichterbij

Het groen in Waalwijk moet inwoners een positief beeld geven van de wijk of het dorp waarin ze wonen. Het groen moet:

- Gevarieerd zijn in zowel in kleur als uiterlijk. Daarbij wordt bij de keuze van het sortiment rekening gehouden met de waarde voor biodiversiteit en de eetbaarheid van soorten.
- Verschillende recreatiefaciliteiten combineren met gevarieerd groen, gericht op verschillende doelgroepen (kinderen, ouderen enz.).
- Voldoende voorradig zijn in de directe leefomgeving, zowel voldoende in oppervlak als in kwaliteit
- Meer zijn dan uitsluitend 'aankleding' van de straat. Meerdere functies van groen combineren en de meerwaarde dan ook zichtbaar maken is belangrijk.

Daarnaast is het belangrijk dat bedrijven en inwoners worden geïnformeerd over de (meer)waarde die groen kan hebben, zodat zij zich ook bewust worden van het groen in hun omgeving en wat dit specifiek voor hen doet.



Kleurrijke oevers fleuren de buurt op

#### Beleving van het groen door kinderen:

*Een paar kinderen onderbreken hun spel om te kijken naar de vlinder die fladdert boven de bloemenzee naast de speelweide. Enthousiast en vol verwondering staan ze te kijken hoe de vlinder van bloem naar bloem gaat om nectar te halen. Die bloemen zijn wel heel mooi! Zullen ze een bosje plukken om thuis in een vaasje te zetten?*





#### Aansluiting op groenstrategie:

In de groenstrategie zijn drie hoofddoelstellingen voor het groen opgenomen. Per doelstelling is hieronder aangegeven hoe hier vanuit het beleidsthema groenbeleving wordt bijgedragen:

#### Eigenheid en ruimtelijke kwaliteit:

De beleving van het groen in de woonomgeving is medebepalend voor de tevredenheid en het woongenot van inwoners. Het is daarom belangrijk dat we als gemeente weten wat onze inwoners van het groen vinden en dat ze ook de mogelijkheid hebben om met vernieuwende initiatieven te komen.

#### Duurzaamheid en klimaat

De positieve effecten die groen heeft leveren een belangrijke bijdrage aan het bereiken van de ambities voor duurzaamheid en klimaat.

#### Economie en bedrijvigheid

Werken in een groene omgeving heeft positieve gevolgen voor werknemers en is belangrijk voor de uitstraling van de bedrijven. Meer natuur op bedrijventerreinen is daarom een wens. Ook centrumgebieden hebben veel baat bij een groene en beleefbare inrichting omdat bezoekers dan langer in het centrum verblijven.

## 4.4 Participatie

Groen is vaak in de directe (leef)omgeving aanwezig en biedt daarom goede kansen voor verbinding tussen mensen. Ook het bedrijfsleven en overheden zijn gebaat bij een groene omgeving voor het welzijn van de werknemers en bewoners en een aantrekkelijk vestigingsklimaat.

De gemeente Waalwijk vindt participatie belangrijk en wil haar inwoners bij de openbare ruimte betrekken voor sociale, maatschappelijke en ruimtelijke vraagstukken. De rol van de gemeente kan hierbij zowel faciliterend als initiërend (zoals Groene Agenda en Groen en Natuur LAB) zijn. In de gemeente Waalwijk wordt op verschillende manieren al invulling gegeven aan participatie. Voorbeelden hiervan waarbij groen een belangrijke rol speelt zijn:

- De website Natuurlijk! Waalwijk is gelanceerd om inwoners te informeren over de waarde van groen, te laten zien wat de gemeente doet voor het groen en inwoners te inspireren tot actie.
- Platform Waspijkt houdt zich bezig met verschillende initiatieven, zoals natuurontwikkeling langs het Halve Zolenpad.
- Er is een groep vrijwilligers actief in het onderhoud van het Wandelpark in het centrum van Waalwijk.
- De gemeente neemt deel aan het project 'natuur in de wijk'. Dit project heeft als doel het vergroten van de biodiversiteit op terreinen van bewoners, scholen en bedrijven.
- Er is een project 'adoptiegroen'. Op dit moment hebben op meer dan 85 locaties in Waalwijk bewoners het initiatief genomen om het groen, in overleg met de wijkadviseur, naar eigen wens in te richten en te onderhouden. De gemeente heeft hierin bijgedragen aan de kosten voor de aanleg. Aan de Groen van Prinstererlaan is bijvoorbeeld samen met bewoners het initiatief genomen om twee pleintjes herin te richten. Belangrijke thema's in de ontwerpen zijn bloemrijk, water, burgerparticipatie en samenkomen. Het uiteindelijke resultaat wordt gevormd door kleurrijke, gezellige en speelse pleintjes.
- Mogelijkheid mee te denken in de Groene Agenda.
- Mogelijkheden voor vergroening van schoolpleinen, tuinen en 'buurnatuur en water' projecten.

#### Ambitie: Groene energie aanboren

Voor de zomer van 2020 zal de raad het nieuwe gemeentelijke participatie beleid vaststellen. Vanuit groen is het belangrijk dat daarbij aandacht is voor:

- Het meedenken van inwoners, organisaties en bedrijven bij het opstellen van nieuw beleid;
- Het samen met de gebruikers "ontwerpen" van de openbare ruimte bijvoorbeeld bij reconstructies of nieuwe ontwikkelingen;
- Het betrekken van bewoners bij grootschalige wijzigingen in inrichting en beheer van gebieden.



- Het stimuleren van particuliere initiatieven om op eigen terrein meer te vergroening.
- Realisatie van een natuureducatiecentrum/bos.



Participatie in het Wandelpark

#### Aansluiting op groenstrategie:

In de groenstrategie zijn drie hoofddoelstellingen voor het groen opgenomen. Per doelstelling is hieronder aangegeven hoe hier vanuit het beleidsthema groenbeleving wordt bijgedragen:

#### **Eigenheid en ruimtelijke kwaliteit:**

Participatie sluit aan op de aanpakkersmentaliteit van de inwoners, bedrijven en organisaties in de gemeente.

#### **Duurzaamheid en klimaat**

Verduurzamen en klimaatadaptie kan de gemeente niet alleen. Ook inwoners en private partijen moeten meedenken hoe we gezamenlijk deze doelen aanpakken.

#### **Economie en bedrijvigheid**

Participatie moet niet alleen gericht zijn op particulieren en inwoners van de gemeente. Ook het bedrijfsleven kan door participatie een bijdrage leveren aan het verbeteren en vergroening van de openbare ruimte.



## 5. Groennorm

De ervaring leert dat het huidig groen onder druk staat en soms laat in het (ontwerp)proces wordt betrokken bij (her)ontwikkelingen. Met als gevolg dat de beschikbare ruimte al vergeven is en de meerwaarde die groen kan leveren niet optimaal benut wordt.

Om het meeste uit de openbare ruimte te halen is het belangrijk dat groen een betere plek krijgt in het planvormingsproces. De groennorm die hieronder wordt beschreven is daarbij een handvat. Het doel van de groennorm is om het groen in alle projecten mee te laten wegen en zo het (areaal en kwaliteit van het) groen in de gemeente te borgen en vergroten.

Het is daarnaast een middel om de ambities uit voorgaand hoofdstuk vorm te geven. Met de groennorm wordt namelijk invulling gegeven aan het vergroten van het areaal groen voor biodiversiteit en toekomstbestendigheid en de ontwikkeling van kwalitatief groen voor de beleving. De groennorm prikkelt inwoners en bedrijfsleven om groen op hun eigen terrein te realiseren en/of te participeren in het openbaar groen.

### Uitgangspunten

De groennorm wordt verwerkt in de afdelingsrichtlijnen van Team Ontwerp Openbare Ruimte (TOOR), zodat groen gelijkwaardig aan en gelijktijdig met de randvoorwaarden voor infrastructuur, parkeren, kabels & leidingen etc. wordt meegewogen in projecten.

- Voorop staat dat in ieder project voldoende kwalitatief groen wordt gerealiseerd en dat de groennorm in principe binnen de ontwikkeling (nieuwbouw of reconstructie) wordt behaald. In het geval dit niet mogelijk is, zal maatwerk worden geleverd door te zoeken naar compensatie van groen in de directe omgeving.
- Bij nieuwe ontwikkelingen wordt het huidige, te behouden groen meegerekend in de volgens de groennorm hoeveelheid te realiseren groen.
- Groen is onlosmakelijk verbonden met klimaat. De groennorm draagt bij aan het tegengaan van negatieve effecten als hittestress en wateroverlast. Veel oplossingen hebben namelijk een groen karakter en kunnen in dat geval dus een plek krijgen binnen de groennorm, bijvoorbeeld natuurvriendelijke oevers en groene wadi's (geen wateroppervlakten).
- In de bestaande groene hoofdstructuur en op locaties waar deze hoofdstructuur nog moet worden ontwikkeld (zie groenstructuurplan) wordt geen bebouwing of dergelijke gerealiseerd. In andere huidige groene gebieden kan wel een ontwikkeling plaatsvinden. In dat geval kan de gemeente een afwijkende, **ruimere** groennorm voorschrijven om het groene karakter van het gebied te behouden en/of kwalitatief vergelijkbaar groen terug te brengen.
- Voorbeelden van kwaliteitselementen die kunnen worden gerealiseerd zijn weergegeven in bijlage 1.

#### Groennorm vs. landelijk gebied:

*De groennorm geldt alleen voor het bebouwd gebied. Voor ontwikkelingen in het buitengebied zijn mogelijk ook andere regelingen van toepassing, zoals de bestaande regeling bijdrage ruimtelijke kwaliteit.*

De groennorm is opgesteld voor nieuwbouwlocaties en voor reconstructies. Voor nieuwbouwlocaties is daarin onderscheid gemaakt tussen verschillende type bebouwing, namelijk centrum, dorpen, Waalwijk woonwijken en bedrijventerrein.

**Voor de bestaande situatie is geen groennorm opgesteld omdat alleen bij ontwikkelingen een aanpassing van de openbare ruimte plaatsvindt. De gemeente gaat niet actief omvormen om de groennorm in bestaande gebieden te bereiken.**



## 5.1 Nieuwbouw

Nieuwbouw betreft de situatie waarbij een ontwikkeling op een uitbreidingslocatie óf waarbij sprake is van een braakliggend terrein of sloop en nieuwbouw (inbreiding).

### Centrum

Voor een goed vestigingsklimaat voor bedrijven en de leefbaarheid en aantrekkelijkheid van het centrum is groen van wezenlijk belang. In het centrum liggen veel ruimteclaims, waaronder parkeren, maar ook groen. Door groen vroegtijdig mee te laten wegen en de voordelen van groen in een vroeg stadium inzichtelijk te maken (tegengaan hittestress, verkoeling, wateropvang, aantrekkelijk en participatie), kan de oppervlakte groen in het centrum toenemen. De norm is dat de oppervlakte groen bij nieuwbouw toeneemt of in ieder geval niet mag afnemen.

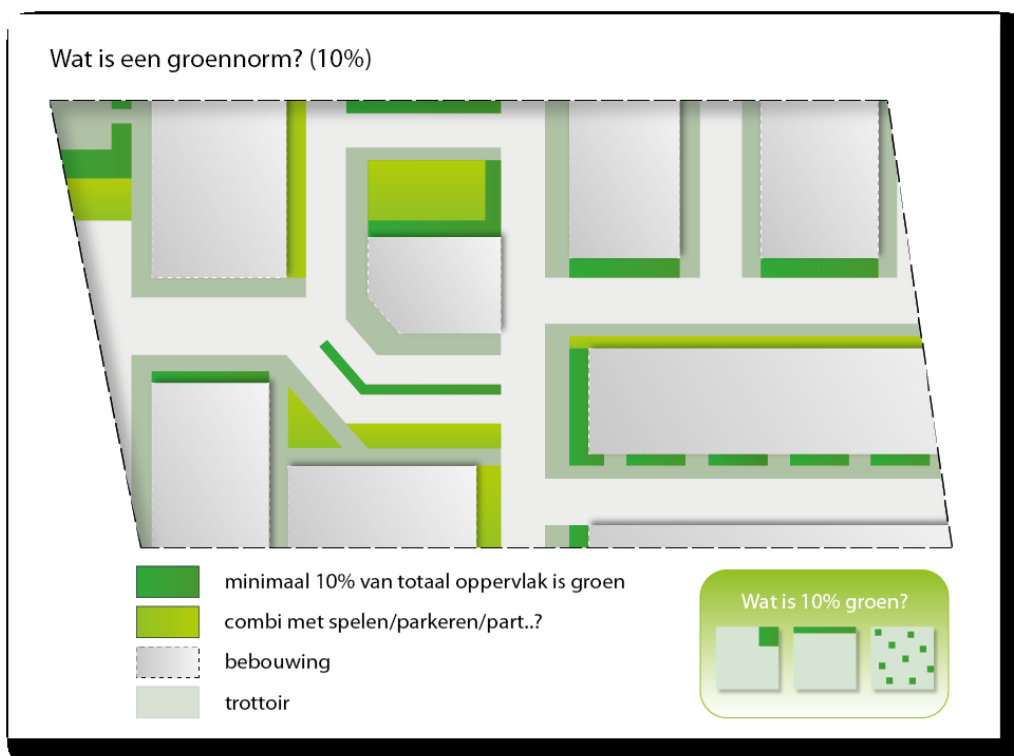
### Woongebieden

Bij de woongebieden wordt onderscheidt gemaakt in de woonwijken van de kern Waalwijk en de woongebieden van de dorpen Waspik, Sprang en Capelle.

### Waalwijk woonwijken

Voor een aantrekkelijke en duurzame woonomgeving is het vroegtijdig mee-ontwerpen van het groen van belang. Dit betreft zowel de kwaliteit (type groen) als kwantiteit (oppervlakte groen).

- Kwantiteit: minimaal 10% van het totale ontwerp wordt als grondgebonden openbaar groen ingericht (zie schets) met het gebruik van kwaliteitselementen en oog op de diversiteit. Daarnaast bestaat extra 5% uit combinatie van groen met andere functies, zoals parkeren, natuurlijk spelen en wateropvang.
- Kwaliteitselementen voorbeelden: parken, vogelbosjes, natuurvriendelijke oevers, bomen(lanen). De kwaliteitselementen worden ook gericht op samenhang met biodiversiteit, toekomstbestendigheid, beleving en zo mogelijk participatie. Voor de uitwerking van de kwaliteitselementen kunnen de gidssoorten (bijlage 2) als richtlijn worden gebruikt.
- Groen wat binnen het totale ontwerp van een semiopenbare of particuliere ruimte wordt gerealiseerd en met een blijvende meerwaarde voor de leefomgeving, kan hiervoor worden meegerekend.
- Particulier groen stimuleren.



Schematische weergave 10% groen



## Dorpen

Voor de leefbaarheid in de dorpen is het van belang om het groen vroegtijdig mee te ontwerpen en vooral te richten op toevoegen van kwalitatief groen. Door het omliggend landelijk gebied is het realiseren van kwantitatief groen (een grote oppervlakte) van minder groot belang.

Voorbeelden van kwaliteitselementen die toegevoegd kunnen worden zijn parken, plantsoenen, natuurvriendelijke oevers, bomen(lanen), etc. De kwaliteitselementen worden ingevuld op basis van de ambities voor biodiversiteit, toekomstbestendigheid, beleving en zo mogelijk participatie. Voor de uitwerking van de kwaliteitselementen kunnen de gidssoorten als richtlijn worden gebruikt.

## Bedrijventerrein

Voor een aantrekkelijk vestigingsklimaat voor bedrijven is een vroegtijdig mee-ontwerpen van het groen van belang. Dit betreft zowel de kwaliteit als de kwantiteit.

- Kwantiteit: minimaal 10% grondgebonden openbaar groen mee-ontwerpen (zie schets).
- Kwaliteitselementen: bomen(lanen), hagen, bloemrijke bermen, natuurvriendelijke oevers, struweel.
- Groene erfbeplanting en wateropvang op eigen terrein: zolang de gemeente dit nog niet verplicht kan stellen, zal zij dit stimuleren.

## 5.2 Reconstructies

Bij reconstructies gaat het om straten die worden heringericht met het oog op riolering, verkeer, groen, spelen, kabels & leidingen of een combinatie hiervan. De beschikbare ruimte bestaat uit de openbare ruimte tussen de particuliere eigendommen.

Bij reconstructies wordt een grotere oppervlakte groen teruggebracht. Het gaat hierbij om 10% méér openbaar groen dan in de oorspronkelijke situatie. Speciale aandacht gaat uit naar wijken/terreinen met relatief weinig groen. Is hiervan sprake, dan is een speerpunt om groenoppervlakte toe te voegen. Het is mogelijk om het groen minder versnipperd terug te brengen en daarmee grotere eenheden te vormen, zodat de kwaliteitselementen beter tot ontwikkeling kunnen komen. In principe wordt het groen gerealiseerd binnen de wijk/het terrein waar de reconstructie plaatsvindt. In uitzonderlijke gevallen, bijvoorbeeld bij oude smalle straten waarbij het behoudt van het historische karakter van groot belang is en dit uitbreiding van openbaar groen in de weg staat, kan ruimte voor uitbreiding van openbaar groen worden gezocht in de omgeving.

Kwaliteitselementen bij reconstructies zijn onder andere bomen(lanen), sierplantsoen, hagen, vogelbosjes, groene wadi's, bloemrijk gras. De kwaliteitselementen worden ook gericht op samenhang met biodiversiteit, toekomstbestendigheid, beleving en participatie. Voor de uitwerking van de kwaliteitselementen kunnen de gidssoorten als richtlijn worden gebruikt. Reconstructies bieden bij uitstek kansen om een participatieproject te starten en/of adoptiegroen onder de aandacht te brengen. Voor de uitwerking van de kwaliteitselementen kunnen de gidssoorten als richtlijn worden gebruikt.

### Gidssoorten:

Als de inrichting en het beheer wordt gericht op gidssoorten, dan is het groen ook geschikt voor een heel scala aan andere planten- en diersoorten. Welke soorten kunnen fungeren als gidssoorten is afhankelijk van de locatie in de gemeente. De gidssoorten zijn opgenomen in bijlage 2.



## 6. Uitwerking beleidsthema's per gebied

In de voorgaande hoofdstukken zijn groene beleidsthema's en de invulling met behulp van de groennorm beschreven. In dit hoofdstuk wordt dit nader uitgewerkt, met enkele concrete suggesties (weergegeven in de tekstkaders) hoe de thema's en de groennorm verbonden kunnen worden per gebied.

Er is voor deze invulling in gebieden gekozen omdat de uitwerking van de groene beleidsthema's mede afhankelijk is van de locatie waarin het groen zich bevindt. Het groen op een bedrijventerrein kan door de functie en het gebruik een andere invulling hebben dan hetzelfde groen in het centrum of landelijk gebied. Door deze verschillen te maken ontstaat een zonering waarop per gebied de thema's variëren. In bijlage 3 is een ambitiekaart opgenomen met daarop de ambities die de gemeente vanuit de beleidsthema's per gebied heeft.

De indeling in gebieden sluit aan bij de indeling die ook is gemaakt voor de groennorm. Aanvullend hierop zijn landelijk gebied en groene hoofdstructuur toegevoegd want ook in deze gebieden heeft de gemeente ambities.

Per gebied is in onderstaande paragrafen aangegeven hoe de gemeente invulling geeft aan het verwezenlijken van de ambities voor het groen. De gidssoorten die als richtlijn bij keuzes kunnen worden gehanteerd staan weergegeven in bijlage 2.

### 6.1 Centrum

#### Huidige situatie

Het 'centrum' bestaat zowel uit het centrum van Waalwijk, als uit de centra in de wijken en dorpen. Het groen in de winkelstraat van Waalwijk bestaat uit leilindes en plantenbakken. De plantenbakken zijn geplaatst en worden onderhouden door de ondernemers(vereniging). Op het Raadhuisplein zijn enkele ronde plantenbakken gerealiseerd. Deze kunnen worden verplaatst bij evenementen. Op het Vredesplein zijn uitsluitend bomen aanwezig. De centra in wijken en dorpen zijn doorgaans weinig herkenbaar als centrumlocatie.

#### Speerpunten

##### 1) Biodiversiteit

Het doel is om het aantal soorten in het centrum te verhogen. Het verhogen van de biodiversiteit kan vorm krijgen door kwalitatieve groenelementen toe te voegen. In aanmerking komen verzorgde, goed te onderhouden elementen als plantenbakken, hagen en (lei)bomen. De soortkeuze kan worden afgestemd op de gidssoorten. Bij de soortkeuze dient rekening te worden gehouden met een eventueel risico op overlast.

##### 2) Toekomst

Centrumlocaties hebben een risico op hittestress door de mate van verstening en het beperkt aanwezige groen. Behoud en aanvulling van bomen en groen staan daarom voorop, om bij te dragen aan waterbuffering, schaduw, verkoeling en luchtzuivering. Met name pleinen komen in aanmerking om te vergroenen tegen hittestress, waarbij rekening moet worden gehouden met voldoende groeiruimte voor de bomen om tot volle wasdom te komen.

#### Suggesties:

Een idee is om het groen rond het gemeentehuis in te richten als ecologische zichtlocatie. De huidige ruimte biedt voldoende mogelijkheden voor bloemrijk gras met eruit gemaaid graspaden en besdragende struiken en een insectenhotel. De inrichting wordt dan, door de kleuren en variatie, aantrekkelijk voor mensen én dieren (biodiversiteit en beleving). De inrichting (bouw insectenhotel) en/of het onderhoud kan worden opgepakt door gemeenteambtenaren (participatie).

Een ander idee is om de terrassen in het centrum van Waalwijk te omgeven met een eenheid aan bloembakken (beleving), die worden ingeplant en onderhouden door ondernemers (participatie).



### 3) Beleving

- Groenbeleving op Raadhuisplein en Vredesplein versterken.
- Kleurrijke bloemen geven een impuls aan de beleving, niet alleen in de winkelstraat, maar ook bij parkeerplaatsen. Ook hagen of groene wanden van klimplanten langs hekwerken bij parkeerplaatsen geven een belevingswaarde. Het maakt het aantrekkelijker om in de stad te winkelen en voor winkeliers om zich te vestigen. Dat kan een impuls geven aan vermindering van de leegstand.

### 4) Participatie

Het project adoptiegroen wordt meer onder de aandacht worden gebracht bij de inwoners. En bewoners en ondernemers worden gestimuleerd om plantenbakken in te planten en te onderhouden of hekwerken te vergroenen met klimplanten.

## 6.2 Woongebieden

### Huidige situatie

De hoeveelheid groen wisselt sterk tussen de wijken. In de woonwijk St. Antoniusparochie is de hoeveelheid groen beperkt, terwijl in Meerdijk en Bloemenoord juist brede groenstroken aanwezig zijn. De inwoners van Meerdijk en Bloemenoord zijn over het algemeen vrij tevreden over het groen in hun wijk, terwijl inwoners van Laageinde, Vrijhoeve en St. Antoniusparochie minder tevreden zijn over (de uitstraling van) het groen.

Spelen en groen gaan soms goed samen, terwijl op andere locaties de functies strikt gescheiden zijn. De hoeveelheid groen in de dorpen is (vrij) beperkt, maar ook de afstand tot het groene, landelijke gebied is beperkt, waardoor het groen goed beleefbaar en toegankelijk is.



Natuurlijk spelen in 't Klauterwoud Waspik

In de woonwijken zijn vrij veel laanbomen en markante bomen aanwezig, waardoor de straten meteen groen ogen (ook als op straatniveau nauwelijks groen aanwezig is). Verder zijn gazons dominant aanwezig in het openbaar groen, zeker ook in combinatie met de hondenlosloopgebieden en -uitlaatplekken.

Het siergroen bestaat uit hagen, groenblijvende struiken en bloembakken. De situering van het groen in de straten is soms zodanig dat het fungeert als snelheidsbeperkende maatregel. Op enkele locaties zijn ook boomspiegels ingericht met blokhagen.

In de woonwijken in Waalwijk Zuid (Meerdijk, Zanddonk) is de capaciteit voor wateropvang bij hoosbuien een aandachtspunt. Enkel de aanwezigheid van veel groen, zoals in Meerdijk, is geen garantie dat de wateropvang en -afvoer optimaal is geregeld.

### Speerpunten

#### 1) Biodiversiteit

Het doel is om het aantal soorten en individuen in woonwijken te vergroten. Het gaat daarbij om groei- en leefgebieden voor planten en dieren te ontwikkelen en deze, zo mogelijk, te verbinden met het landelijk gebied. Soorten waarop de inrichting en het beheer kan worden gericht zijn gidssoorten. Hieraan kan invulling worden gegeven door bijvoorbeeld bloemrijke bermen te onderhouden langs ontsluitingswegen en de kwaliteit van het siergroen te verbeteren. Het groen wordt afgestemd op een variatie in soorten, gelaagdheid, leeftijd en structuur, waarbij bloem- en besdragende soorten worden toegepast voor vogels en insecten.

#### 2) Toekomst

Het groen in woonwijken is toekomstbestendig door:

- Capaciteit voor wateropvang te versterken door aanleg van bijvoorbeeld groene wadi's en meer plantsoenen.
- Het areaal groen te vergroten, dit heeft ook positieve effecten voor het tegengaan van hittestress.



- Gevarieerd groen aan te leggen met sortiment dat past bij onder andere de effecten van klimaatverandering.

### 3) Beleving

De beleving van het groen wordt versterkt door:

- Aanleg van natuurlijke speelplekken. Natuurlijke speelplekken brengen kinderen in aanraking met groen en natuur. Het Klauterwoud in Waspik is een mooi voorbeeld van een natuurspeelplek. Ook op andere locaties worden speeltuinen omgevormd naar natuurlijke speeltuinen. Maar ook op kleinere schaal zijn er mogelijkheden, bijvoorbeeld door bloemrijk gras (glooiende plukvelden) te ontwikkelen bij gazons en speelplaatsen.
- Kleurrijk groen te realiseren in de directe leefomgeving, zodat het groen voor iedereen dichtbij beleefbaar is.
- Hondenvoorzieningen op strategische locaties aan te leggen, zodat voldoende groen ontsloten is voor wandelen en de biodiversiteit zich kan ontwikkelen.
- Onderhoud en vervangingstermijn van het groen passend te maken bij de locatie en het gebruik.
- 'Lastige' natuurlijke processen (bijvoorbeeld kruidenrijke bermen) toe te lichten, waardoor het minder als overlast wordt ervaren.

#### Suggesties:

Een idee is om waar mogelijk in de versteende wijken groene wadi's aan te leggen met bloemrijke randen voor meer waterbuffering (toekomst), stadsrandvlinders (biodiversiteit) en een aantrekkelijk beeld (beleving).

Een ander idee is om graspaden uit te maaien/half verharde paden aan te leggen in grote groenstroken, waarbij het overige gazon wordt omgevormd tot bloemrijk gras afgewisseld met besdragende struiken (biodiversiteit en beleving).

Nog een idee is om, in overleg met verkeerskundigen waar relevant en mogelijk bloembakken in te zetten als snelheidsbeperkende maatregel (beleving), waarbij bewoners zelf de bloembakken onderhouden (participatie).

### 4) Participatie

Inwoners voelen zich vaak verbonden met het groen bij hun voordeur of in hun straat. Bewoners worden uitgenodigd en gestimuleerd om aan te sluiten bij het participatieproject 'Adoptiegroen'. Ideeën zijn onder andere:

- De mogelijkheid om in een (groot deel van de) straat zelf boomspiegels in te richten en te onderhouden onder de aandacht te brengen. Dit kan worden gedaan door communicatie, eventueel vergezeld met een actie, bijvoorbeeld het verstrekken van bloemrijke zaadmengsels of geschikte vaste planten voor in boomspiegels.
- Bewoners zelf, in overleg met de gemeente, sierplantsoen, vogelbosjes of eetbaar groen te laten aanplanten en onderhouden op of rond de huidige (grote) gazonvlakken.
- In overleg met een verkeerskundige, groen in te zetten als snelheidsbeperkende maatregel waardoor een win-win situatie ontstaat. De bewoners van de straat kunnen de bloembakken zelf inrichten en onderhouden.
- Het stimuleren van de vergroening van de eigen tuinen van bewoners.

## 6.3 Bedrijventerreinen

### Huidige situatie

De gemeente Waalwijk wil een goed vestigingsklimaat bieden voor bedrijven. Groen op bedrijventerreinen vormt een onlosmakelijk deel daarvan, voor een bijdrage aan gezondheid, tegengaan van hittestress, verkoeling, schaduw en wateropvang.

De bedrijventerreinen zijn verdeeld over de gemeente aanwezig; de Haven en Zanddonk zijn daarbij de grootste. Het groen bestaat hier voornamelijk uit bermen, watergangen en laanbomen. Op de kleinere bedrijventerreinen is lokaal sierplantsoen aanwezig, maar een duidelijke inrichting en doorgaande structuur ontbreekt.





## Speerpunten

### 1) Biodiversiteit

Het doel is om het aantal (algemene) soorten te vergroten. Dit wordt bereikt door:

- Voldoende (tenminste 10% van de grondoppervlakte) gevarieerd groen te realiseren.
- Het groen te laten aansluiten op het landelijk gebied, zodat verbindingen worden gevormd en uitwisseling van soorten kan plaatsvinden.
- Gidssoorten als richtlijn te gebruiken in de ontwerpkeuzes. Hieraan kan invulling worden gegeven door bijvoorbeeld bomenlanen, bloemrijke bermen, hagen en vogelbosjes aan te leggen en de kwaliteit van het siergroen te verbeteren.
- Het groen af te stemmen op een variatie in soorten, gelaagdheid, leeftijd en structuur, waarbij bloem- en besdragende soorten worden toegepast voor vogels en insecten.

#### Suggesties:

Een idee is om groen op de kavels te stimuleren, voor een aantrekkelijk beeld (beleving), verkoeling en tegengaan van hittestress (toekomst) en meer diversiteit aan soorten (biodiversiteit). Te denken valt aan groene daken, groene gevels en terreinbeplanting zoals hagen, groene wadi's en bloemrijke perken.

### 2) Toekomst

Toekomstbestendig groen op bedrijventerreinen is van belang voor een aantrekkelijk vestigingsklimaat. Dit kan worden bereikt door:

- Natuurvriendelijke oevers aan te leggen.
- Gevarieerd groen aan te leggen met sortiment dat past bij onder andere de effecten van klimaatverandering.

### 3) Beleving

De groenbeleving wordt op bedrijventerreinen dichterbij gebracht door:

- Het groen af te stemmen op het formaat van de bebouwing. Realisatie van voldoende groen (10% van de grondoppervlakte) is daarvoor noodzakelijk.
- Een gezonde uitgangssituatie aan te brengen voor een goede ontwikkeling van de bomen en het sortiment. Voldoende groeiruimte is daarbij van belang. Goed ontwikkelt groen geeft schaduw en verkoeling, ook voor een aangename lunchwandeling.

### 4) Participatie

Op bedrijventerreinen zijn goede mogelijkheden voor participatie.

- Stimuleren om wateropvang op eigen terrein te realiseren, waarbij deze een groene invulling krijgt.
- Dak- en gevelgroen en erfbeplanting op eigen terrein stimuleren.



## 6.4 Landelijk gebied

### Huidige situatie

Het landelijk gebied bestaat uit een afwisseling van akkers en weilanden, verbonden door wegbermen en bomenlanen. De groene hoofdstructuur (zie volgende paragraaf) ligt verweven door het landelijk gebied. Het groen in het landelijk gebied is onderhevig aan ontwikkelingen vanuit klimaatdoelstellingen, bijvoorbeeld de realisatie van wind- en zonneparken op de overgangszones van bebouwde kom naar landelijk gebied.

### Speerpunten

#### 1) Biodiversiteit

Het doel is om het aantal soorten en individuen in het landelijk gebied te vergroten, waarbij dit lokaal gericht kan zijn op zeldzame soorten. De aanwezigheid van stevige, groene verbindingen draagt bij aan de uitwisseling van dieren en biedt groeiplaatsen aan planten. De inrichting en het onderhoud kan daarbij worden afgestemd op de gidssoorten. Hieraan wordt invulling gegeven door:

- Bomen toe te passen die passen bij de grondsoort en het type landschap.
- Materiaal dat vrijkomt bij onderhoud aan watergangen en bermen tijdig af te voeren.
- Terughoudend te zijn met het uitzaaien van soorten.

#### 2) Toekomst

Het groen in het landelijk gebied is toekomstbestendig door:

- Bij ruimteclaims op het landschap (wind- en zonneparken, snelfietsroutes, hondenlosloopgebieden) een zorgvuldige afweging te laten plaatsvinden met betrekking tot de effecten op groen en natuur.
- Het beheer in het landelijk gebied te richten op het tegengaan of beperken van (overlast door) ongewenste soorten, waaronder Eikenprocessierups en Aziatische duizendknoopsoorten.

#### 3) Beleving

De beleving van het landelijk gebied wordt vergroot door:

- Belevingsroutes met bloemrijke bermen te ontwikkelen.

#### 4) Participatie

In het landelijk gebied zijn goede mogelijkheden voor participatie.

- Burgers worden betrokken bij de inrichting en het onderhoud van de belevingsroutes. Door middels van acties (belevingswandeling of -fietstocht) wordt aandacht gegenereerd voor de aanwezigheid van deze belevingsroutes.
- Contacten worden gelegd met agrariërs om hen bewust te maken van de waarde van groene verbindingen (bermen) grenzend aan hun gronden en de kansen te verkennen om hen te betrekken bij het onderhoud van de bermen.

#### Suggesties:

Een idee is om belevingsroutes te ontwikkelen met bewoners (participatie), waarbij de inrichting en het beheer is gericht op het vergroten van het aantal soorten (biodiversiteit) en bloemenrijkdom (beleving).



## 6.5 Groene hoofdstructuur

### Huidige situatie

De groene hoofdstructuur bestaat uit groeneenheden die op dorpsniveau, stedelijk of gemeentelijk niveau van belang zijn. Deze elementen vormen gezamenlijk het groene raamwerk van Waalwijk. De groene hoofdstructuur bestaat uit de bestaande groene hoofdstructuur en de te ontwikkelen of versterken groene hoofdstructuur. Het groen in het groenstructuurplan geniet, bijvoorbeeld bij ruimtelijke ontwikkelingen en bestemmingsplanwijzigingen, extra bescherming ten opzichte van het gemeentelijke groen dat niet onder de groene hoofdstructuur valt.

De groene hoofdstructuur in het centrum bestaat onder andere uit een groene looproute over de Winterdijk met laanbomen en de watergang, die de parkeerplaats aan de Taxandriaweg verbindt met het Raadhuisplein en de Grotestraat. Het groen in de winkelstraat bestaat uit leibomen en bloembakken. Ook het wandelpark met de beukenberceau en de afwisseling van waterpartijen, oude bomen en de energieopwekkende speeltuin is kenmerkend voor de groenstructuur in het centrum.

In de woonwijken liggen parken, plantsoenen en groenzones (bijvoorbeeld Sprangse Duinen en Galgenwiel) die deel uitmaken van de groene hoofdstructuur. De groenzone langs de snelweg A59 staat sterk onder invloed van het geluid en zicht van de auto's.

Op bedrijventerrein Haven maken enkele noord-zuidgeoriënteerde bermten deel uit van de groene hoofdstructuur. Op andere bedrijventerreinen maken enkele verbindende elementen (aan de rand) deel uit van de structuur.

In het landelijk gebied vormt het Halve Zolenpad de verbinding tussen Waalwijk stad, de dorpen en het natuurgebied Westelijke Langstraat. In het Natura 2000-gebied Westelijke Langstraat is sprake van een waardevolle combinatie van natuur en cultuurhistorie. Verder liggen verspreid over de gemeente de groengebieden Het Hoefsvan ten zuidwesten van Waalwijk stad, De Zandput bij Waspik en De Vest ten zuiden van het Halve Zolenpad bij Waspik-Zuid.

De groengebieden worden met elkaar verbonden door bermten, bomenlanen en watergangen die deel uitmaken van de (te ontwikkelen) groene hoofdstructuur.

### Speerpunten

De groene hoofdstructuur biedt een ruimtelijke bescherming bij ontwikkelingen en kan niet worden verhard. De (te ontwikkelen) groene hoofdstructuur is en blijft groen en worden niet verkocht als snippergroen. Een kwalitatieve verbetering van de groene hoofdstructuur is wel mogelijk.

#### 1) Biodiversiteit

Het doel is om het aantal soorten en individuen in de groene hoofdstructuur te vergroten, waarbij dit lokaal gericht kan zijn op zeldzame soorten. Voor de Westelijke Langstraat liggen de kansen op het verbinden van de groenstructuren naar alle richtingen (landelijk gebied, dorpen en stad). De gidssoorten bieden hierin een richtlijn. Het doel kan worden bereikt door:

- Bij herinrichting te kiezen voor inheemse of passende soorten.
- In de groene hoofdstructuur op zeer beperkte schaal voorzieningen voor honden te realiseren.
- Een consistent beheer over jaren te voeren om soorten de kans te geven zich te ontwikkelen.

#### Suggesties:

Een idee is om de groenzone langs de snelweg A59 in te richten als ecologische locatie. Aanvulling met bomen kan bijdragen aan luchtzuivering. De huidige ruimte biedt daarnaast voldoende mogelijkheden voor bloemrijk gras met eruit gemaaid graspaden, besdragende struiken en een insectenhotel. De inrichting wordt dan, door de kleuren en variatie, aantrekkelijk voor mensen én dieren (biodiversiteit en beleving). De inrichting en/of het onderhoud kan worden opgepakt door inwoners (participatie).



## 2) Toekomst

Het groen in het landelijk gebied is toekomstbestendig door:

- Bij ruimteclaims de effecten op de groene hoofdstructuur mee te wegen.
- Ongewenste soorten te monitoren en negatieve effecten door middel van inrichting of beheer tegen te gaan of te beperken.

## 3) Beleving

De beleving van de groene hoofdstructuur wordt vergroot door:

- Het groen beleefbaar te maken middels uitsluiting met (onverharde) wandelpaden.
- Gevarieerd groen te ontwikkelen.
- Kleurrijke belevingsroutes en plukbermen (belevingshotspots) te realiseren, bijvoorbeeld langs het Halve Zolenpad.

## 4) Participatie

In de groene hoofdstructuur zijn goede mogelijkheden voor participatie.

- Aansluiting wordt gezocht bij lokale groene verenigingen en organisaties voor de inrichting en het onderhoud van het groen.
- Het runnen van het natuureducatiecentrum (als deze in Het Hoefsvan komt te liggen, ligt de locatie in de groene hoofdstructuur) door de sociale werkvoorziening en vrijwilligers.



## 7. Uitvoering van de groenbeleidsvisie

In de voorgaande hoofdstukken is op hoofdlijnen aangegeven welke beleidsthema's een rol spelen bij de inrichting en het beheer van het groen. Vervolgens moeten deze beleidsthema's invulling krijgen in de beleidsdocumenten en binnen projecten. Onderstaand is voor beide sporen aangegeven hoe deze uitwerking moet plaatsvinden, met daarbij een financiële paragraaf om inzicht te geven in de veranderingen die deze groenbeleidsvisie financieel gezien met zich meebrengt.

### 7.1 Beleidsmatige borging

Aanbevolen wordt om beleidsthema's uit te werken in overige (beleids)documenten en de Groenbeleidsvisie intern te communiceren naar relevante vakspecialisten (water, stedenbouw, groen, etc.). Dit wordt bereikt door de volgende acties:

- De groennorm borgen in de afdelingsrichtlijnen van TOOR en toepassen op alle projecten die worden gerealiseerd in de gemeente. Het groen wordt daardoor in ieder project in een vroeg stadium meegenomen. Naleving en toetsing van de groennorm in de gemeente invoeren. Na enkele jaren groennorm en resultaten evalueren.
- Borging van de ambities en uitgangspunten in (toekomstige) plannen, waaronder bomenbeleidsplan, maai-beheerplan en groenbeheerplan. In deze laatste twee kunnen biodiversiteit en beleving verder vorm worden gegeven, waarbij het beheer hierop wordt afgestemd.
- De Duurzaamheidsvisie biedt handvatten om een nulmeting voor biodiversiteit uit te voeren en regelmatig die verbetering in beeld te brengen voor het verhogen van de biodiversiteit.
- In de Omgevingsvisie de waarde van groen en natuur mee laten wegen, in ieder geval wat betreft biodiversiteit (verbindingen en groeiplaatsen), leefbaarheid (toekomst) en aantrekkelijkheid (beleving), maar ook op het gebied van energietransitie (zonne- en windparken), bereikbaarheid (snelfietsroutes) en andere ontwikkelingen in de leefomgeving.

### 7.2 Praktische uitwerking

In (de ontwerpfasen van) herinrichtingsprojecten is het van belang om de invulling van het groen af te stemmen op de ambities uit deze Groenbeleidsvisie.

#### Biodiversiteit

- De uitgangssituatie (grondsoort, beschikbare ruimte ondergronds en bovengronds, gebruik, zonering en beheerbaarheid).
- Inpassing van waardevol groen en bomen.
- De ligging in of buiten de groene hoofdgroenstructuur.
- Passende soorten toe te passen. De kansen voor biodiversiteit kunnen worden ingevuld door het ontwerp te richten op de gidssoorten.

#### Toekomst

- Invulling geven aan kansen voor combinaties met extra wateropvang, tegengaan hittestress, luchtzuivering, etc.
- Eigenschappen van het sortiment, zodat de juiste soort op de juiste plaats komt. Afwegingen die hierbij een rol kunnen spelen zijn de grootte, gevoeligheid voor ziekten en plagen, mate van wortelopdruk, waarde voor insecten en vogels (bloem- en vruchtdragend), beheer, vervangingstermijn etc.

#### Beleving

- Belevingswaarde, waarbij het groen aantrekkelijk is in alle seizoenen en zo mogelijk ontsloten is voor recreatie.
- Directe omgeving. Bij parkeerplaatsen is een zorgvuldige afweging nodig bij het toepassen van bloeiende en vruchtdragende bomen. De mogelijkheden voor het toepassen van fruitbomen liggen onder andere bij



parkachtige hofjes. Ook is het ongehinderd uitstappen bij parkeerplaatsen (in relatie tot waterlot bij bomen) een aandachtspunt. De afstand en ligging tot particulier eigendom is relevant in verband met de benodigde onderhoudsruimte voor het groen en water, het risico op overhangende takken en het risico op oneigenlijk gebruik van gemeentelijk groen door bewoners.

- Overige ruimteclaims, waarbij gekeken kan worden of er succesvolle combinaties kunnen worden gemaakt, bijvoorbeeld voor spelen in het groen. Ook het ruimtebeslag en de locatie van de voorzieningen voor honden spelen hierbij een rol in relatie tot biodiversiteit.

#### Participatie

- Bewoners betrekken bij herontwikkeling (ontwerp en inrichting) en onderhoud.
- Invulling geven en uitvoering van de Groene Agenda en Groen en Natuur LAB.

### 7.3 Financiële paragraaf

De groenbeleidsvisie is een ambitiesdocument. Concrete maatregelen zijn hierin nog niet uitgewerkt. Daarom is ook geen nauwkeurige kostenraming te maken. Wel is duidelijk dat door deze ambities de kosten voor aanleg en onderhoud van het groen komende jaren zullen stijgen. Rekening wordt gehouden met:

- Een stijging van de aanlegkosten om te voldoen aan het realiseren van meer en kwalitatief beter groen.
- Bij de kaderstelling in 2020 aan de raad de verhoging van het onderhoudsbudget met 1% voor te leggen omdat:
  - Het areaal geleidelijk wordt uitgebreid tot + 10%
  - Het groen diverser wordt ingericht en het onderhoud hierop aangepast moet worden.
- Bij nieuwe projecten wordt er per project bekeken waaruit het groen aanleg en onderhoud daarvan gedekt gaat worden.



## Bijlage 1: Kwaliteitselementen

In onderstaande tabel is een overzicht opgenomen van groene elementen die kwaliteit toevoegen aan het openbaar groen. De lijst is niet uitputtend; in overleg met een groenspecialist kunnen overige kwaliteitselementen worden gerealiseerd.

Kwaliteitselement	Beschrijving	Ambitie
Park	Afwisseling van bomen, struiken, kruidachtige vegetatie en gazon.	Aantrekkelijk voor recreatie (beleving), tegengaan hittestress (toekomst), variatie aan soorten (biodiversiteit), onderhoud door vrijwilligers (participatie)
Bomenlaan	Rij bomen (monocultuur of gemengd).	Nestplaats en verbindende structuur (biodiversiteit), verkoeling (toekomst), aankleding (beleving)
Solitaire boom	Enkele boom (in gazon of sierplantsoen).	Nestplaats en voedsel (biodiversiteit), aantrekkelijk om te zien (beleving), verkoeling (toekomst)
Vogelbosje	Bosplantsoen met afwisseling van bloem- en vruchtdragende struiken en een enkele boom.	Beschutting en voedsel (biodiversiteit), aantrekkelijk om te zien (beleving)
Sierplantsoen	Sortiment vaste planten en struiken, bij voorkeur bloem- en vruchtdragend.	Nectarrijk (biodiversiteit), aantrekkelijk om te zien (beleving), betrokken bewoners (participatie)
Geveltuin	Smalle strook langs gevel van particulier eigendom, ingeplant met nectarrijke soorten	Aantrekkelijk (beleving), aanleg en onderhoud door bewoners (participatie), verkoeling (toekomst) en voedsel voor insecten (biodiversiteit)
Haag	Aaneengesloten structuur van struiken, bij voorkeur aansluitend aan grond.	Nestplaats en verbindende structuur (biodiversiteit), verzorgd uiterlijk (beleving)
Bloemrijke vegetatie	Vegetatie met voornamelijk bloeiende kruiden.	Voedsel en beschutting (biodiversiteit), aantrekkelijk (beleving), betrokken bewoners (participatie)
Mantel/zoomvegetatie	Ruige, hoge vegetatie als overgang tussen bloemrijk gras en bosplantsoen/vogelbosjes	Voedsel en beschutting (biodiversiteit)
Natuurvriendelijke oever	Flauw aflopend talud (flauwer dan 1:3) tussen berm en watergang, begroeid met oeverplanten.	Waterbergend vermogen (toekomst), meer soorten (biodiversiteit), aantrekkelijk (beleving)
Plasdrasoever	Ondiepe zone langs oever dat (semi)permanent onder water staat, begroeid met water- en oeverplanten.	Variatie in soorten (biodiversiteit), aantrekkelijk (beleving), waterbergend vermogen (toekomst)
Poel	Water dat droog kan vallen, met oeverplanten.	Variatie (biodiversiteit), waterbergend vermogen (toekomst), aantrekkelijk (beleving) en onderhoud door inwoners (participatie)
Groene wadi	Ondiepe locatie voor tijdelijke opslag van hemelwater, randen begroeid met oeverplanten.	Waterbergend vermogen (toekomst), meer soorten (biodiversiteit), aantrekkelijk (beleving)



## Bijlage 2: Gidssoorten

Voor de gemeente Waalwijk zijn gidssoorten geselecteerd. Als deze soorten aanwezig zijn, zijn of worden de omstandigheden ook geschikt voor vele andere soorten. De gidssoorten zijn onder andere geselecteerd op basis van de bekende verspreidingsgegevens en de abiotische omstandigheden, waarbij ook rekening is gehouden met aantrekkelijkheid, haalbaarheid, zeldzaamheid en andere randvoorwaarden.

De gidssoorten zijn in de tabel opgenomen en, waarvan beschikbaar, op foto weergegeven.

Per soort zijn in onderstaande paragrafen een toelichting gegeven met voorbeelden van kwaliteitselementen.

### Huismus

Huismussen maken hun nesten onder de daken (wat kansen biedt voor participatie), maar gebruiken het groen als leefomgeving. Ze nemen een stofbad of waterbad en kwetteren er vrolijk op los in dichte, hoge struiken of klimplanten. Ze eten insecten, zaden, bloemknoppen en bessen, maar ook de kruimels bij terrasjes. Deze omstandigheden bieden ook volop leefgebied aan verschillende soorten (klim)planten, insecten en vogels. Landelijk gezien is de populatie van Huismus sinds de jaren 70 gehalveerd, maar momenteel lijkt de trend stabiel.

*Kwaliteitselementen zijn:*

- Besdragende struiken
- Schraal, bloemrijk gras
- Dichte, hoge struiken of klimplanten

### Muurleeuwenbek

Muurleeuwenbek heeft bloemen die aantrekkelijk zijn voor mensen én insecten. De soort gedijt goed in een stenige omgeving en groeit op oude stadsmuren en in rotstuinen. De soort is op enkele locaties bekend in Waalwijk. Als de soort zich kan vestigen, zijn de omstandigheden ook geschikt voor andere muurplanten. Andere muurplanten die in Waalwijk reeds aanwezig zijn, maar verder uitgebreid kunnen worden zijn bijvoorbeeld Steenbreekvaren en Bleekgele droogbloem.

*Kwaliteitselementen zijn:*

- Oude muren
- Muren met mortel geschikt voor vestiging van muurplanten

### Huiswaluw

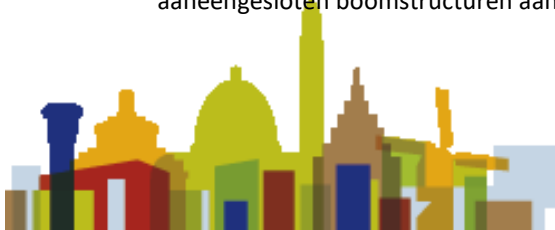
Huiswaluw is een soort die hun nesten aan gebouwen maakt (dat kansen biedt voor participatie) en het groen gebruikt om te jagen op muggen en andere insecten. Ze eten daarbij grote hoeveelheden, die een in volle vaart tijdens de vlucht vangen; een spectaculair gezicht. Een waterrijke omgeving is daarom heel geschikt, omdat daar veel muggen te vinden zijn. Deze omstandigheden zijn ook heel geschikt voor een breed scala aan (oever)planten, insecten en kleine zoogdieren. Landelijk gezien stond de soort in kleine steden lang onder druk, al is de laatste tijd enig herstel te zien.

*Kwaliteitselementen zijn:*

- Natuurvriendelijke oevers
- Plasdras oever
- Poel
- Bloemrijke vegetatie

### Eekhoorn

Eekhoorns maken gebruik van aaneengesloten boomstructuren om zich te verplaatsen. Eekhoorns komen nu vooral voor in het zuidoostelijke deel van Waalwijk, maar verspreiden zich steeds verder naar het (noord)westen. Het is een prachtig gezicht om ze te zien rennen en springen van tak naar tak. Ze zoeken hun voedsel ook op de grond. Het liefst eten ze noten en eikels, maar ze eten daarnaast ook bessen, knoppen en bladeren. Als de Eekhoorn zich verder verspreid in de gemeente Waalwijk betekent dit dat goede, aaneengesloten boomstructuren aanwezig zijn. Veel soorten vleermuizen en vogels profiteren hier ook van.





*Kwaliteitselementen zijn:*

- Bomenlanen
- Voedselbomen (eik, hazelnoot, walnoot)
- Vogelbosje

### **Bruin blauwtje**

Bruin blauwtje was voorheen een soort van de duinen, maar komt steeds vaker in het binnenland voor. De soort gebruikt dan zandige plekken of (schraal) bloemrijk gras en heeft de ooievaarsbek als waardplant. Omdat de soort ook op opgespoten terrein opduikt, komen bedrijventerreinen ook in aanmerking als leefgebied. Het bloemrijk gras biedt volop kansen voor ontwikkeling van diverse soorten planten, waaronder ook Kamgras en Reukgras. De nectarrijke planten vormen een voedselbron voor een breed scala overige insecten, die op hun beurt weer voedsel zijn voor vogels en vleermuizen.

*Kwaliteitselementen zijn:*

- Bloemrijke vegetatie

### **Moerasspirea**

Moerasspirea is een soort die op oevers van watergangen groeit. De soort is een indicatie voor een ecologisch beheer van de oever, maar ook van de naastgelegen watergang en berm. Een voorbeeld van een locatie waar deze gewenste ontwikkeling op dit moment is ingezet, is de Sprangse Sloot. Als de soort zich vestigt, is het maaibeeld gericht op maaien en (tijdig) afvoeren en wordt dit ook zo uitgevoerd. Ook veel andere soorten, waaronder Gele lis, hebben zich dan kunnen vestigen op de oevers en naastgelegen berm. Ook profiteren kleine zoogdieren en insecten van de vegetatie op de oever en in de bermen. De soortenrijke bermen met bloeiende soorten zijn aantrekkelijk om te zien.

*Kwaliteitselementen zijn:*

- Natuurvriendelijke oever
- Plasdrasoever
- Poel

### **Koninginnepage/Kleine parelmoervlinder**

Koninginnepage is niet alleen een heel aantrekkelijke vlinder, maar ook de rups is prachtig om te zien. Zowel de Koninginnepage als de Kleine parelmoervlinder profiteren van brede, bloemrijke bermen die vaak op bedrijventerreinen te vinden zijn. Ook zijn op bedrijventerreinen vaak kansen voor tijdelijke natuur aanwezig. Op deze droge, zonnige plekken vestigen soorten als Akkerviooltje, waar de eitjes van de Kleine parelmoervlinder op afgezet worden. De vlinders zoeken nectar op viooltjes, maar later in het seizoen ook op hogere soorten als Koninginnenkruid en Slangenkruid. Deze bloemrijke grasvegetaties zijn ook geschikt voor Koninginnepage. Met name op het bedrijventerrein Haven is de Koninginnepage een gidssoort.

*Kwaliteitselementen zijn:*

- Bloemrijke vegetatie
- Schrale, zonnige plekken (braakliggend terrein)

### **Wormkruidbij**

De Wormkruidbij, een solitaire wilde bij, komt voor in het stedelijk gebied en leeft met name op Boerenwormkruid. Boerenwormkruid staat in weelderige, bloemrijke vegetaties die eenmaal per jaar worden beheerd. De bloemrijke vegetaties hebben een hoge biodiversiteit, waar ook andere soorten insecten, zoals sabelsprinkhanen en spinnen in leven. Tijdens een fiets- of wandeltocht gonst de berm van de insectenactiviteiten. De Wormkruidbij is een soort die ook gebruik maakt van insectenhôtels. Als de soort een insectenhotel in gebruik heeft genomen, dan is dat onder meer herkenbaar aan het plastic zakje waarmee de soort de ingang van de nestgang afsluit. Een heel mooi resultaat als het insectenhotel met burgerparticipatie tot stand is gekomen!



*Kwaliteitselementen zijn:*

- Bloemrijk gras
- Zoomvegetatie

### **Wezel**

De Wezel is een klein, grondgebonden zoogdier die dekking nodig heeft om zich te verplaatsen. Ze leven vooral op (overgangen van) oevers, bermen en opgaande beplanting. Over hoekjes zijn ook heel geschikt als verblijfplaats voor de soort. Woelmuizen zijn een belangrijke voedselbron voor Wezels. De combinatie van voldoende voedsel en dekking maakt de omgeving geschikt voor de soort, maar ook voor veel (oever)planten, insecten, vogels en andere grondgebonden zoogdieren, zoals Egels.

*Kwaliteitselementen zijn:*

- Natuurvriendelijke oever
- Plasdrasoever
- Groene wadi
- Poel
- Park
- Haag
- Bloemrijke vegetatie
- Mantel/zoomvegetatie

### **Grote pimpernel**

De Grote pimpernel heeft een zwartrode bloeiwijze en groeit goed op zonnige plaatsen. De soort is nu bekend van het oostelijk deel van Waalwijk, maar kan op meer plaatsen in de gemeente tot ontwikkeling komen. Grote pimpernel groeit op mengbodems van zand, klei en veen, vaak op plaatsen met kwel. Als de soort zich kan handhaven, dan staat dit voor een goed maaibeleid.

*Kwaliteitselementen zijn:*

- Bloemrijke vegetatie
- Natuurvriendelijke oever
- Plasdrasoever

### **Patrijs/Grutto**

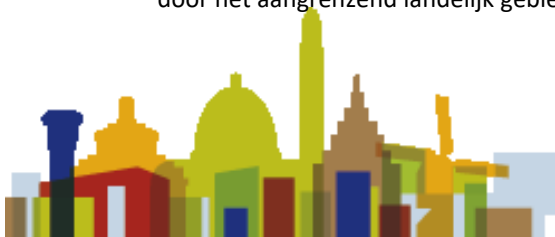
Patrijs is een akkervogel en Grutto een weidevogel. Beide vogelsoorten komen in het landelijk gebied van Waalwijk voor. Patrijs is vooral in het zuidelijk deel (ten zuiden van de Zomerdijk) waargenomen en hier liggen kansen voor een uitbreiding van het aantal broedparen. De soort profiteert van bloemrijke akkerranden en vegetaties met bijvoorbeeld Korenbloem. Grutto, en ook andere weidevogels als Tureluur, komen voor in het noordelijk deel van Waalwijk (ten noorden van de Zomerdijk; inclusief Overdiepse Polder). De soorten stellen specifieke eisen aan de omgeving. Als de soorten zich kunnen handhaven of het aantal broedparen uitbreidt, is sprake van stabiele, gevarieerde omstandigheden, waar een heel scala aan insecten, zoogdieren en (water)vogels van profiteert.

*Kwaliteitselementen zijn:*

- Natuurvriendelijke oevers
- Bloemrijke vegetatie/akkerranden

### **Waterspitsmuis**

Waterspitsmuis leeft op oevers met veel (ondergedoken) waterplanten. De Westelijke Langstraat is zeer geschikt als leefgebied voor deze soort. De natte omstandigheden in de Westelijke Langstraat zijn ook geschikt voor soorten als Moeraskartelblad. Als Waterspitsmuis voorkomt, heeft de watergang een goede waterkwaliteit, waar ook weer veel insecten en vissen van profiteren. De soort kan zich verder verspreiden door het aangrenzend landelijk gebied.



*Kwaliteitselementen zijn:*

- Natuurvriendelijke oever
- Plasdrasoever

### **Grasklokje/Margriet**

Grasklokje is een karakteristieke soort voor het Halve Zolenpad en kan op meer plaatsen groeien. Gewone margriet is een soort die voor de overige bloemrijke vegetaties, zoals de Sprangse Duinen, het Groene Venster en De Veste, nagestreefd kan worden. Beide soorten zijn aantrekkelijk om te zien en zijn ook aantrekkelijk voor insecten.

*Kwaliteitselementen zijn:*

- Bloemrijke vegetatie

### **Veldkrekel**

Veldkrekel is bekend van Het Hoefsvan en kan op meer plekken op zandgrond zich vestigen. De soort is karakteristiek voor deze omgeving. Bij een juiste inrichting en beheer wordt de soort behouden of kan zich zelfs verder uitbreiden. Van het lage, structuurrijke (of heischraal) grasland profiteren ook soorten als Grasklokje.

*Kwaliteitselementen zijn:*

- Bloemrijk gras (schraal, zand)

### **Ondergrondse woelmuis**

De Ondergrondse woelmuis is een soort die in Waalwijk voor kan komen, maar waarvan het onbekend is of deze op dit moment al aanwezig is. De soort gebruikt afwisselende bermen en kruidenrijke vegetaties, met soorten als Groot streepzaad en Gewone margriet. De bermen worden niet te vaak gemaaid, om de gewenste ontwikkeling mogelijk te maken voor zowel Ondergrondse woelmuis als de nectarrijke planten.

*Kwaliteitselementen zijn:*

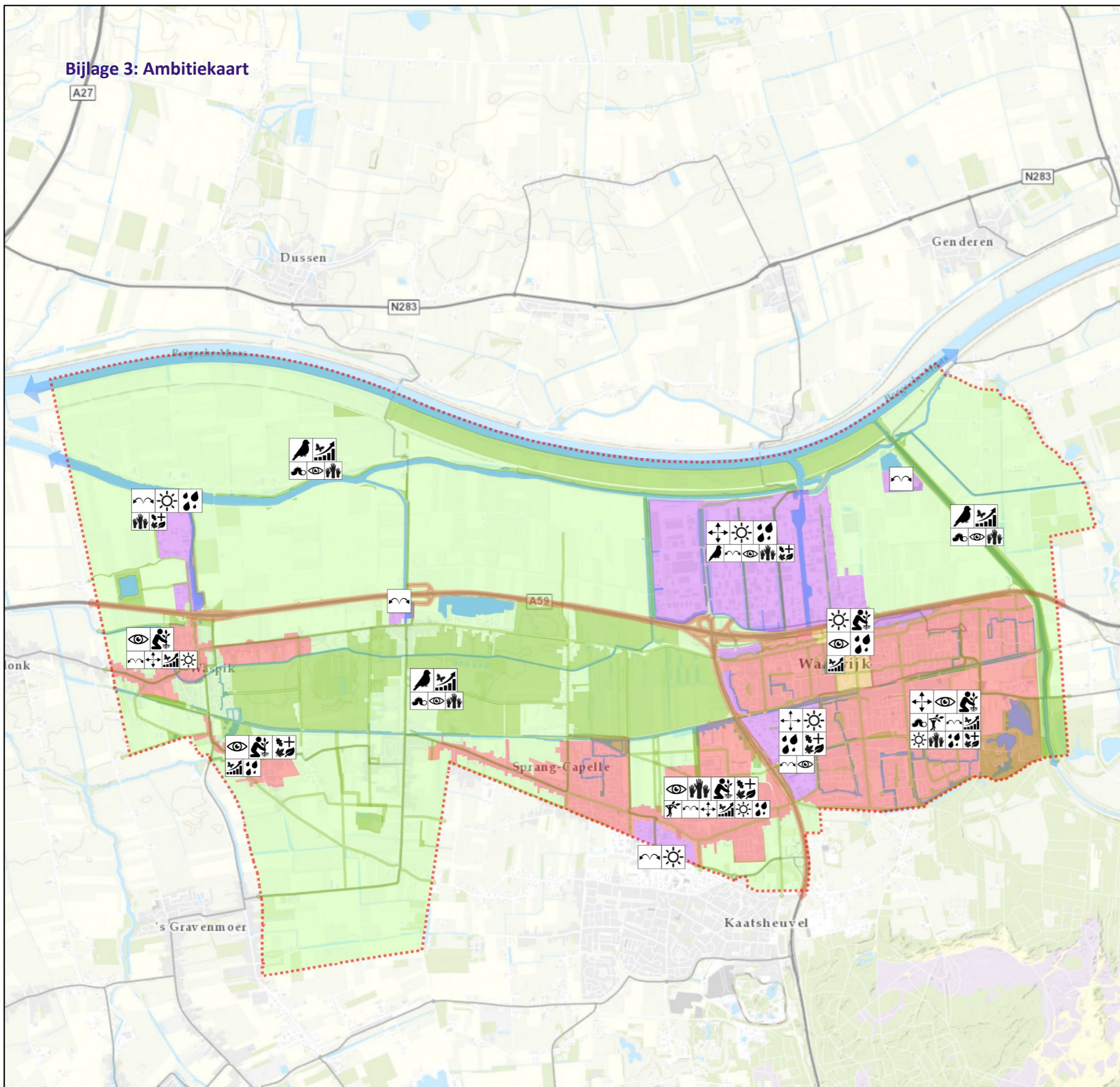
- Bloemrijke vegetatie

Ook voor water (maakt nu geen deel uit van Groenbeleidsvisie) zijn gidsoorten mogelijk:

- Otter (is nog niet bekend in Waalwijk, maar is wel mogelijk)
- Groene glazenmaker (als deze soort zich kan handhaven is voldoende Krabbescheer aanwezig. Krabbescheer is aanwezig, maar kan met het juiste beheer toenemen)
- Grote modderkruiper (Westelijke Langstraat)
- Watergentiaan (Waspik Zuid) en Waterlelie (beide soorten zijn aantrekkelijk om te zien)
- Fonteinkruiden en kranswieren (deze zijn aanwezig, maar kunnen met de juiste inrichting worden uitgebreid)



**Bijlage 3: Ambitiekaart**



**Legenda**

Zonering

- Centrum
- Woonwijk
- Industrie
- Landelijk gebied
- Groene hoofdstructuur
- Water

Overig

- Snelwegen
- Gemeentegrens
- Ziekten en plagen beperken door beheer
- Gidssoorten als uitgangspunt
- Natuurlijk spelen stimuleren
- Verbinding met landelijk gebied
- Areaal groen vergroten
- Soorten aantal omhoog
- Groen tegen hittestress
- Beleefbaar groen
- Participatie
- Adoptiegroen
- Groen voor wateropvang
- Meer diversiteit in beplanting / biodiversiteit