

Samenvatting concept Notitie Reikwijdte en Detailniveau (NRD)

Grootschalige Opwek Duurzame Energie Waalwijk

6 januari 2022



1. Inleiding

In 2015 hebben 192 landen het Klimaatakkoord van Parijs vastgesteld. Deze landen hebben de afspraak gemaakt om de opwarming van de aarde terug te brengen tot maximaal 2 °C. Deze internationale afspraak is vertaald in het beleid van Nederland, de provincie en de regio: in het Klimaatakkoord uit 2019 en de Regionale Energie en Klimaat Strategie (REKS) van Hart van Brabant van juli 2021.

Ook de gemeente Waalwijk houdt zich aan de gemaakte afspraken. De gemeenteraad van Waalwijk heeft in de zomer van 2021 de Kadernota Grootschalige Opwek Duurzame Energie (GODE) vastgesteld. Waalwijk wil in 2030 tenminste 50 % van het totale elektriciteitsverbruik binnen de gemeente duurzaam opwekken op eigen grond. Dit betekent dat dan minimaal 215.500 MWh aan elektriciteit duurzaam moet worden opgewekt. Om dit mogelijk te maken kiest de gemeente voor een combinatie van grootschalige zonne-energie en windenergie. Dit zijn bewezen vormen voor het opwekken van duurzame energie.

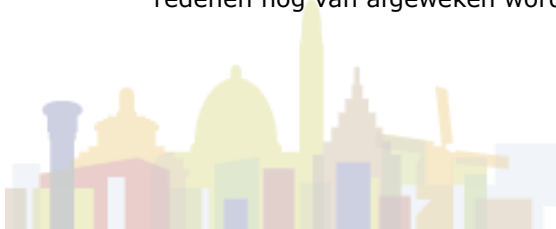
2. Milieueffectrapportage (m.e.r.-procedure)

De Kadernota gaan we vertalen in duidelijke acties. Een belangrijk onderdeel is het doorlopen van een m.e.r.-procedure (milieueffectrapportage). Hiermee willen we milieu- en natuurbelangen een belangrijke rol laten spelen bij het nemen van besluiten. Een milieueffectrapportage beschrijft welke milieueffecten te verwachten zijn als we een bepaalde activiteit ondernemen.

Om de ontwikkeling van windturbines en zonnevelden in Waalwijk mogelijk te maken, stellen we een uitgebreide milieueffectrapportage op. Dit hebben we ook afgesproken met de gemeenteraad bij het vaststellen van de Kadernota.

Het is belangrijk om aan te geven wat we wel en niet onderzoeken in de milieueffectrapportage. Daarom hebben we de Notitie Reikwijdte en Detailniveau (NRD) opgesteld voor het zoekgebied waarin zonnevelden en windturbines kunnen komen. De NRD is zagezegd het programma van eisen voor de milieueffectrapportage.

Deze concept-NRD is de eerste stap in de procedure. Hierin geven we aan welke (milieu)effecten willen we onderzoeken (Reikwijdte), hoe we dat doen en met welke diepgang (Detailniveau). Hiermee geven we inzicht in wat de aard en het doel is van het voornemen, welke bandbreedte aan alternatieven we gaan bekijken en welke milieuaspecten we gaan onderzoeken. In de NRD maken we nog geen keuzes over de precieze locaties of gebieden. In de milieueffectrapportage worden de voorkeursplaatsen bepaald, deze plaatsen zijn dan nog niet definitief. Hier kan om verschillende redenen nog van afgeweken worden.



In de milieueffectrapportage maken we (op hoofdlijnen) onderscheid tussen het planMER en het projectMER. Eerst stellen we een planMER op om een ruimtelijke visie te onderbouwen. Hierin leggen we vast in welke gebieden windturbines en zonnevelden mogelijk zijn en aan welke voorwaarden ze moeten voldoen.

Daarna werken we in een projectMER een concreet initiatief verder uit. En beoordelen we of voldaan wordt aan de voorwaarden die we bij het afronden van het planMER vaststellen. Pas als hieraan wordt voldaan, kunnen initiatiefnemers/ontwikkelaars een vergunning aanvragen.

3. Het zoekgebied

In de Kadernota hebben we een zoekgebied aangewezen voor de ontwikkeling van grootschalige duurzame energie. In het planMER zoeken we naar mogelijkheden om windturbines en zonnevelden te ontwikkelen. Hiervoor zijn grote, open gebieden nodig. In de gemeente Waalwijk liggen deze gebieden ten noorden van de A59. In aanvulling op de uitgangspunten zoals staan vermeld in de Kadernota, gaan we in het planMER ook het Ecopark en het toekomstige bedrijventerrein Haven 8-Oost opnemen. Hierdoor vindt de belangenafweging integraal plaats.

Binnen het resterende zoekgebied wil de gemeente Waalwijk ruimte bieden voor:

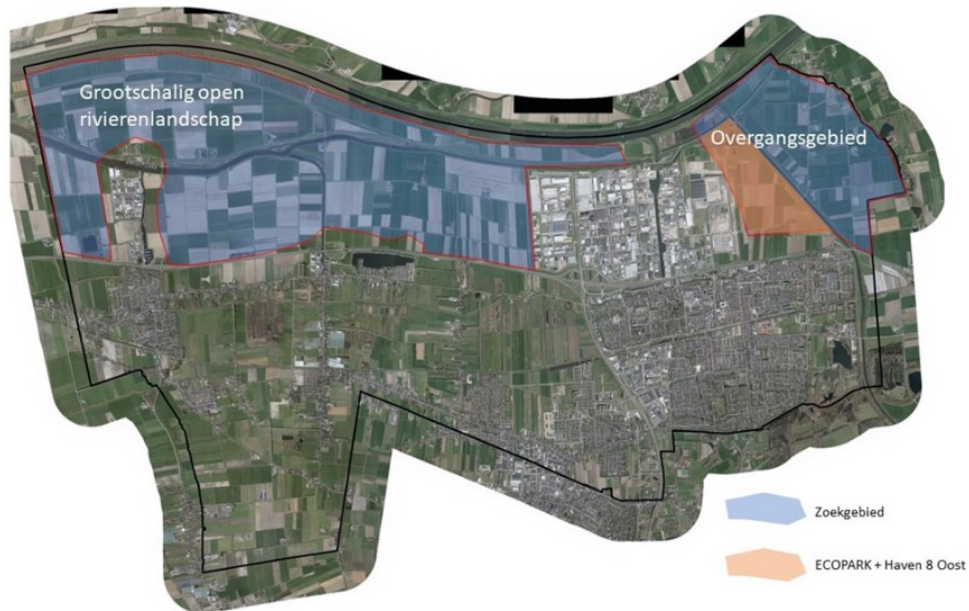
- gebieden voor de opwek van windenergie met een gezamenlijke opbrengst van totaal 158.500 MWh;
- ten minste twee gebieden voor de opwek van zonne-energie met een gezamenlijke totale omvang van maximaal 15 ha.

Bovenop de opbrengst van duurzame energie op het bestaande Ecopark en op bedrijfsdaken geven we zo opvulling aan de opgave van 215.500 MWh.

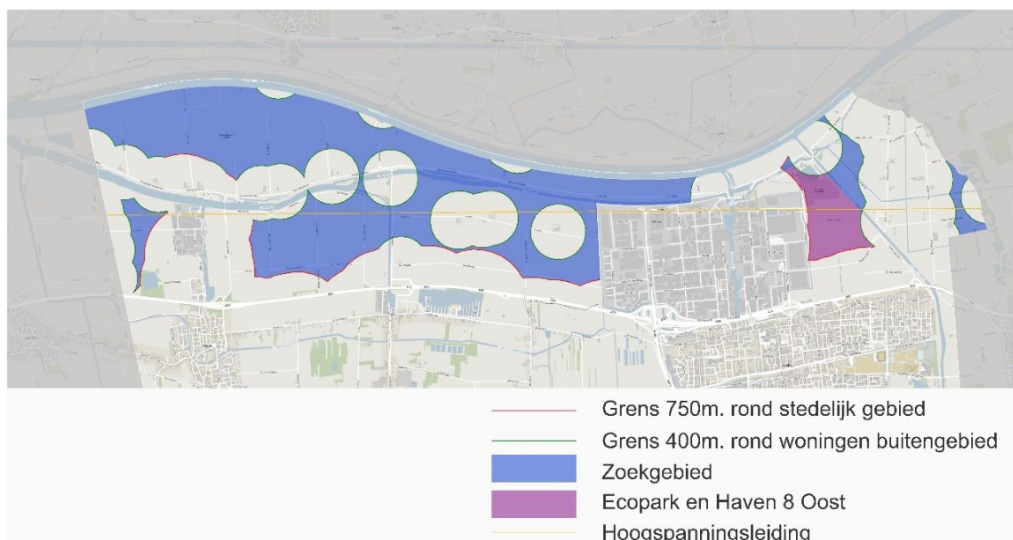


Het zoekgebied voor grootschalige opwek van zonne-energie is te zien op onderstaande afbeelding 3.1. Afbeelding 3.2 laat het zoekgebied voor de grootschalige opwek van windenergie zien.

Afbeelding 3.1 Zoekgebied voor grootschalige opwek zonne-energie



Afbeelding 3.2 Zoekgebied grootschalige opwek windenergie



4. Alternatieven

In het planMER ontwikkelen we meerdere alternatieven. Deze geven de bandbreedte aan mogelijke ontwikkelrichtingen binnen het zoekgebied weer en bestaan uit een combinatie tussen wind- en zonne-energie. Hierbij gelden de fysieke kaders van het zoekgebied en de uitgangspunten uit de Kadernota GODE.

We brengen met het planMER kansrijke gebieden voor de grootschalige opwek van duurzame energie in beeld. We geven inzicht in de uitwerking op de landschappelijke inpassing, zoals bijvoorbeeld de effecten van een cluster- of lijnopstelling. In de basis bestaan de alternatieven uit een aantal variabelen, zoals verschillende ashoogtes, het aantal windturbines en de milieueffecten. Daarnaast maken we in de alternatievenontwikkeling onderscheid tussen de ontwikkeling van zonnevelden en windturbines. De ontwikkeling van specifieke opstellingsvarianten vindt in een later stadium plaats.

In tabel 4.1 zijn de te onderzoeken alternatieven benoemd. De genoemde alternatieven zijn alleen opgenomen om de effecten te kunnen vergelijken. We werken niet specifiek toe naar een voorkeursalternatief. Dit gaan we namelijk nog onderzoeken. Het uitgangspunt van grootschalige opwek van windenergie is een invulling vinden voor de opgave van 158.500 MWh/jaar.

Tabel 4.1 Concept-alternatieven

Variant turbine	Zon minimaal	Zon maximaal [15 ha]
windturbines 130 m ashoogte, 195 m tiphoogte	alternatief 1a: <ul style="list-style-type: none">• 5 ha zonne-energie• maximaal 14 turbines met een ashoogte van 130 m	alternatief 1b: <ul style="list-style-type: none">• 15 ha zonne-energie• maximaal 10 turbines met een ashoogte van 130 m
windturbines 170 m ashoogte, 255 m tiphoogte	alternatief 2a: <ul style="list-style-type: none">• 5 ha zonne-energie• maximaal 14 turbines met een ashoogte van 170 m	alternatief 2b: <ul style="list-style-type: none">• 15 ha zonne-energie• maximaal 10 turbines met een ashoogte van 170 m



5. Effectbeoordeling

In het planMER kijken we naar relevante criteria om de effecten op het milieu en de omgeving te beoordelen. Dit doen we aan de hand van het beoordelingskader. Op hoofdlijnen zijn de thema's die we onderzoeken de volgende:

- bodem en water;
- natuur;
- landschap, cultuurhistorie en archeologie;
- veiligheid en infrastructuur;
- leefomgeving, dierenwelzijn en gezondheid;
- gebruiksfuncties.

Op basis van analyses en onderzoeken maken we keuzes in het planMER om te beoordelen welke gebieden geschikt zijn voor de ontwikkeling van windturbines en zonnepanelen. Ook wordt duidelijk welke voorwaarden gelden om ontwikkelingen mogelijk te maken binnen de geschikte gebieden. Daarnaast vragen we de GGD en de Commissie voor de milieueffectrapportage om een onafhankelijk advies. Deze adviezen nemen we mee in de definitieve versie van de NRD.

6. Participatie

De gemeente Waalwijk vindt participatie met belanghebbenden (stakeholders) in een vroegtijdig stadium van groot belang. Het doel van participatie in de NRD is het ophalen van informatie zoals gebiedskennis, landschappelijke en historische kernkwaliteiten, aandachtspunten en suggesties voor gebieden. Ook richten wij ons in het participatieproces op aandacht voor en het verkleinen of wegnemen van mogelijke zorgen die leven onder een deel van de bewoners in en direct rondom het zoekgebied. Door middel van participatie brengen we ideeën en kansen uit de omgeving in beeld voor de opwek van grootschalige duurzame energie.

