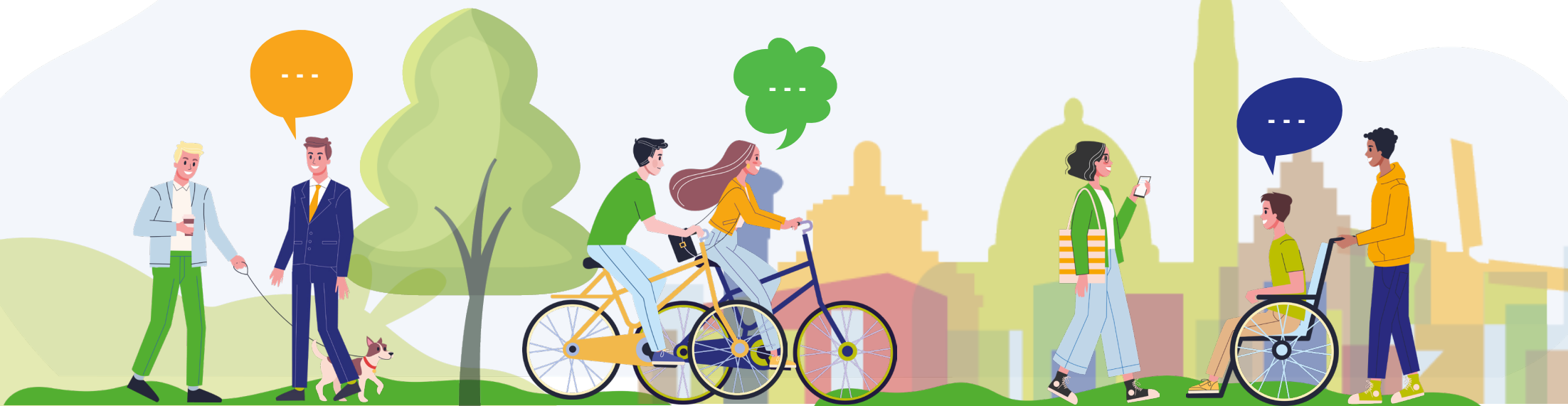


# CONCEPT

Gemeente **Waalwijk**

HANDREIKING PARTICIPATIE

# Betrek mensen in de omgeving bij jouw plan



- Waarom deze handreiking? - 2
- Bepaal de impact van het plan - 3/4
- Bereken het participatieniveau - 5
- Let op: ligt het plan gevoelig? - 5
- Voorbeelden - 6
- Aanpak voor beperkte participatie bij een plan - 7
- Aanpak voor gemiddelde participatie bij een plan - 8/9
- Aanpak voor een uitgebreide participatie bij een plan - 10
- Tips - 11
- Wel of geen vergunning - 12
- Welke rollen heeft de gemeente - 12
- Eindbeslissing - 13
- Meer informatie - 13

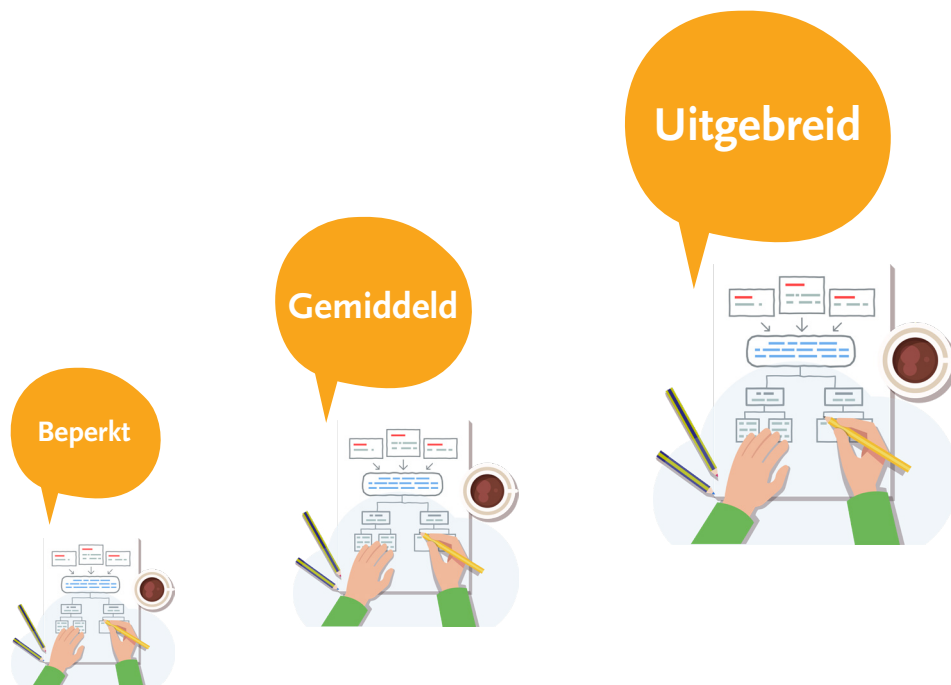
Wil je iets wijzigen, bouwen of ondernemen in de leefomgeving? Dan ga je zelf met je omgeving in gesprek. Dit is een vorm van participatie en wordt ook wel omgevingsdialog genoemd. Dat betekent dat je de mensen in de omgeving informeert en/of vraagt mee te denken bij jouw plan. Plannen maken doe je tenslotte niet alleen. Een goed plan vraagt om samenwerking en overleg met bewoners, bedrijven en organisaties die ermee te maken krijgen. Door met elkaar te praten krijg je alle meningen duidelijk in beeld. Dit kan leiden tot betere plannen, meer steun en soepelere procedures. Per plan kan de participatie anders zijn. Niet iedereen hoeft het uiteindelijk eens te zijn met jouw plan.

Hoe pak je participatie aan bij een ontwikkeling in de leefomgeving? En waar begin je? Om je te helpen bij je participatie hebben we deze handreiking gemaakt. Dit is een hulpmiddel; je mag het ook op een andere manier doen, als je het maar goed vastlegt.



In de gemeente Waalwijk vinden we dat de mate waarin je mensen betreft bij je plan in verhouding moet staan tot het effect dat het plan op de omgeving kan hebben. Over het algemeen geldt: hoe groter en uitgebreider een plan of ontwikkeling is, hoe belangrijker participatie van inwoners is.

Beoordeel jouw plan aan de hand van vier categorieën: omvang, verkeer, groen en beleving. Zo krijg je een inschatting over het participatieniveau: beperkt, gemiddeld of hoog.



Schat de omvang van het plan in op basis van onderstaande voorbeelden:

3

- Meer dan 50 woningen
- Meer dan 3000 m<sup>2</sup> aan maatschappelijke, sport, recreatieve of commerciële voorzieningen
- Voorzieningen voor grootschalige opwek van energie

2

- Tussen de 2 en 50 woningen
- Tussen de 200 en 3000m<sup>2</sup> aan maatschappelijke, sport, recreatieve of commerciële voorzieningen
- Wijkvoorzieningen voor duurzame energie

1

- 1 of 2 woningen
- Tot 200 m<sup>2</sup> aan maatschappelijke, sport, recreatieve of commerciële voorzieningen
- Voorzieningen voor duurzame energie op eigen perceel
- Kappen van een boom en aanleggen van inrit of dakterras
- Verbouwen van een woning of het realiseren van een bijgebouw

## 2. VERKEER



Zorgt het plan voor meer verkeer of drukte?

- 3 ..... (Veel) meer
- 2 ..... Een beetje
- 1 ..... (Bijna) niet

### Meer info over verkeer

Het gaat hier om de gevolgen die het (bouw) plan kan hebben op de feitelijke aantallen (vracht-)auto-, fiets-, scooter- en wandelbewegingen en de parkeersituatie. Kijk hierbij niet alleen naar de impact op straatniveau maar ook naar de mogelijke gevolgen op het aansluitende wegen en de parkeerdruk in omliggende straten en buurten.

## 3. GROEN



Heeft het plan gevolgen voor het groen?

- 3 ..... (Veel) meer
- 2 ..... Een beetje
- 1 ..... (Bijna) niet

### Meer info over groen

We bedoelen hier alle veranderingen die kunnen optreden op bestaande groene plekken in de stad. Denk aan het kappen en (her)planten van bomen, het herinrichten, verwijderen of toevoegen van groen, het aanleggen van paden, spel-, en speelvoorzieningen of waterpartijen in het groen.

## 4. BELEVING



Verandert het plan het karakter van de straat of buurt? Of heeft het effect op de burenen?

- 3 ..... (Veel) meer
- 2 ..... Een beetje
- 1 ..... (Bijna) niet

### Meer info over beleving

Denk hierbij aan ruimtelijke veranderingen zoals meer bebouwing en/of hogere bebouwing en een andere inrichting van de buitenruimten of het openbaar gebied. Maar ook gevolgen voor de beleving van een wijk vallen hieronder zoals meer of juist minder levendigheid in een wijk (terrassen, evenementen). En de gevolgen op de leefomgeving en de burenen zoals bijvoorbeeld geluid, privacy en bezonning.

## BEREKEN HET PARTICIPATIENIVEAU

## LET OP: LIGT HET PLAN GEVOELIG?

Bij de voorgaande vragen heb je steeds 1,2 of 3 geantwoord. **Tel nu de antwoorden bij elkaar op.** En bepaal het participatieniveau met behulp van de tabel hieronder.



SCORE	WELK NIVEAU
9 of hoger	Uitgebreide participatie <a href="#">Klik hier</a>
6, 7, 8	Gemiddelde participatie <a href="#">Klik hier</a>
4 en 5	Beperkte participatie <a href="#">Klik hier</a>

**Verwacht je dat het plan gevoelig ligt bij mensen in de omgeving en/of verschillen de meningen er sterk over?**

Pas dan minimaal een **gemiddelde** of **uitgebreide participatie** toe.  
We adviseren je graag over jouw participatieaanpak. Neem contact op via [fobwl@waalwijk.nl](mailto:fobwl@waalwijk.nl)

Beschrijf in elk geval in de mail:

- Jouw plan.
- De scores op de bovengenoemde categorieën.

# VOORBEELDEN

## Voorbeelden van plannen waarvoor een aanpak voor **beperkte** participatie bij een plan nodig is:

- Kleine aanpassingen aan je huis. Zoals bijvoorbeeld het plaatsen van een dakkapel of een bijgebouw.
- Kleine aanpassingen aan je bedrijf. Zoals het plaatsen van een reclamebord.
- Een verandering in het gebruik van de plek. Denk hierbij bijvoorbeeld aan het verbouwen van een woning naar een kantoor of als er van een winkel woningen worden gemaakt.
- Bouwen van 1 woning.



## Voorbeelden van plannen waarvoor minimaal een aanpak voor **gemiddelde** participatie bij een plan nodig is:

- De transformatie van huidige bebouwing waarbij ook de buitenruimte wordt aangepakt. Een voorbeeld hiervan is de herontwikkeling van een voormalige schoollocatie.
- De herontwikkeling van een gebied met meerdere kavels, gebouwen of functies. Denk hierbij aan de sloop van bedrijfspanden en de nieuwbouw van woningen.
- Uitbreidingslocatie met nieuwe woningen.



# AANPAK VOOR **BEPERKTE** PARTICIPATIE BIJ EEN PLAN

## STAP 1: JE HEBT EEN IDEE OF/JE BEGINT MET EEN PROJECT



### Zelf aan zet

Heb je een klein plan? Hiervoor organiseer je zelf de participatie met behulp van deze aanpak. Maak een lijstje van de omwonenden die je moet betrekken.



## STAP 2: BEKIJK WELKE MOGELIJKHEDEN ER ZIJN OM IEDEREEN MEE TE LATEN DOEN



### Ga in gesprek

Bespreek je plan met de buren en eventuele andere omwonenden of betrokkenen. Dit is de **omgevingsdialoog**. Dit kun je doen door er samen over te praten, via een e-mail of een briefje. Geef een toelichting op je plan, laat bijvoorbeeld een tekening zien. Zorg dat je transparant en eerlijk bent over je plan. Luister naar eventuele zorgen en suggesties voor een beter plan. Geef de betrokkenen minimaal twee weken de tijd om te reageren op jouw plannen. Dit kunnen zij mondeling of schriftelijk doen.

*Voorbeeldbrief - Schriftelijk informeren*

*Voorbeeldbrief - Uitnodiging gesprek*



## STAP 3: GA AAN DE SLAG MET JE IDEE OF PROJECT



### Werk uit

Je kunt nu je plan verder uitwerken. Neem daarbij eventuele zorgen en suggesties van omwonenden voor een beter plan mee. Pas zo nodig je plan aan.

## STAP 4: MAAK EEN VERSLAG VAN DE OVERLEGGEN DIE JE VOERT



### Leg vast

Schrijf in een paar regels op wat je hebt gedaan met de ideeën en belangen van de betrokkenen. Maak hier een klein verslag van en doe dit bij de aanvraag. Informeer de betrokkenen over dit participatieverslag.



## EN NU VERDER!

### Dien je aanvraag in

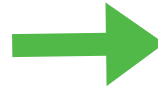


Je bent klaar om een aanvraag voor een Omgevingsvergunning in te dienen. Voeg het participatieverslag bij je definitieve plan.



# AANPAK VOOR GEMIDDELDE PARTICIPATIE BIJ EEN PLAN

## STAP 1: JE HEBT EEN IDEE OF/JE BEGINT MET EEN PROJECT



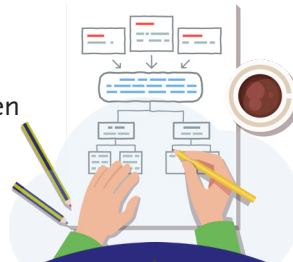
### Zelf aan zet

Heb je een groot plan? Hiervoor organiseer je zelf de participatie met behulp van deze handreiking. Denk vooraf na over de aanpak van participatie bij je plan. De wijze van participatie moet in verhouding staan tot het effect dat jouw plan op de omgeving kan hebben. Over het algemeen geldt hoe groter het plan, hoe belangrijker participatie is. Daarnaast spelen ook factoren als maatschappelijke en politieke gevoeligheid een rol bij het bepalen van je participatieaanpak. Denk vooraf na wie belang kan hebben bij jouw plan.

### Maak een participatieplan

Maak van je aanpak een participatieplan. Een participatieplan bevat in ieder geval:

- het doel van participatie;
- het niveau van de participatie (meeweten, meedenken, meedoen of meebeslissen);
- de kaders voor participatie (waarover kan wél en waarover kan niet gesproken worden);
- de wijze waarop en het tijdvak waarin welke belanghebbenden hun inbreng kunnen leveren.



## STAP 2: BEKIJK WELKE MOGELIJKHEDEN ER ZIJN OM IEDEREEN MEE TE LATEN DOEN



### Deel

Deel je participatieplan met alle belanghebbenden. Zo weet iedereen waar hij/zij aan toe is.

*Voorbeeldbrief – uitnodiging participatiebijeenkomst*

### Maak goede afspraken

Maak samen met belanghebbenden afspraken over het proces dat je wilt doorlopen, de samenwerking en de betrokkenheid van partijen tijdens vervolgfases. Maak ook afspraken over de randvoorwaarden van jezelf en van belanghebbenden.

### Ga in gesprek

Bespreek je plan met de belanghebbenden op de wijze zoals is opgenomen in het participatieplan. Wissel in een gesprek alle ideeën, belangen, overeenkomsten en knelpunten uit. Dit is de **omgevingsdialoog**. Zorg dat je transparant en eerlijk bent over je idee. Luister naar eventuele zorgen en suggesties voor een beter plan. Geef de betrokkenen minimaal twee weken de tijd om te reageren op jouw plan. Dit kunnen zij mondeling of schriftelijk doen. Overleg zo nodig nog een keer.





# (VERVOLG) AANPAK VOOR GEMIDDELDE PARTICIPATIE BIJ EEN PLAN

## STAP 3: GA AAN DE SLAG MET JE IDEE OF PROJECT



### Werk uit

Werk jouw plan uit tot een conceptplan. Neem daarbij eventuele zorgen en suggesties van belanghebbenden voor een beter plan mee. Pas zo nodig je plan aan. Schrijf een toelichting waarin je aangeeft wat je hebt gedaan met de ideeën en belangen van de mensen die je betrokken hebt.

### Toets

Toets het conceptplan en de toelichting bij de belanghebbenden en maak het daarna definitief.



## STAP 4: MAAK EEN VERSLAG VAN DE OVERLEGGEN DIE JE VOERT



### Leg vast

Maak een verslag van alle acties die je hebt ondernomen én de resultaten ervan. Het participatieverslag bevat in elk geval:

- Een overzicht van de gevolgde participatieprocedure.
- Een weergave van de reacties die tijdens de participatieprocedure mondeling of schriftelijk naar voren zijn gebracht.
- Een antwoord op deze reacties waarbij gemotiveerd wordt aangegeven welke punten al dan niet worden overgenomen en waarom eventueel niet.

Deel het participatieverslag met alle mensen die je hebt betrokken en andere belanghebbenden.

## EN NU VERDER!



### Dien je aanvraag in

Je bent klaar om een aanvraag voor een Omgevingsvergunning in te dienen. Voeg het participatieverslag bij je definitieve plan.



# AANPAK VOOR EEN **UITGEBREIDE** PARTICIPATIE BIJ EEN PLAN

Als er veel participatie nodig is voor jouw plan, is dit maatwerk.  
Dit kan bijvoorbeeld nodig zijn als:

- Je bij de berekening van het participatieniveau op score uitkwam van 9 of hoger.
- Het plan mogelijk gevoelig ligt bij mensen in de omgeving.

Het is dan van belang dat je contact opneemt met de frontoffice van de gemeente via [fobwl@waalwijk.nl](mailto:fobwl@waalwijk.nl). We adviseren je graag over jouw aanpak. Ga er vanuit dat je minstens het gemiddelde participatieniveau moet halen, maar dat extra activiteiten waarschijnlijk ook wenselijk zijn.

Beschrijf in jouw mail aan de gemeente:

- Jouw plan.
- De berekening van het participatieniveau, inclusief de scores op omvang, verkeer, groen en beleving.



## GOEDE VOORBEREIDING

- Praat met de betrokkenen (op de locatie waar het initiatief straks komt of in de buurt daarvan) en nodig mensen op tijd uit, houd rekening met schoolvakanties.
- Gebruik begrijpelijke taal en werk met beelden: het is makkelijker meedoen als iemand weet hoe het eruit ziet en iedereen over hetzelfde praat.
- Verplaats je in de omwonenden: hoe zou jij reageren op een bouwplan in jouw straat? Mensen kunnen best onzeker worden van veranderingen in hun directe leefomgeving.
- Het kan helpen te werken met thema's zoals groen, verkeer en parkeren zodat je alle onderdelen van een plan goed aandacht kan geven.
- Omwonenden weten vaak veel over hun omgeving. Bereid je dus goed voor op vragen uit de buurt over bijvoorbeeld beschermde bomen, diersoorten of monumenten.
- Als je te maken hebt met veel participanten en veel belangen, laat het participatieproces dan begeleiden door een ervaren (onafhankelijke) procesbegeleider of door een geoefend gespreksleider.

## MAAK DE KADERS DUIDELIJK

- Maak duidelijk wat het doel is van jouw initiatief.
- Geef aan wat de kaders zijn; wat ligt er vast? Zoals het budget, eerder genomen besluiten of regelgeving waar je rekening mee moet houden.
- Maak duidelijk wat de onderwerpen zijn waarover de participanten wel kunnen meepraten. Het kan helpen om de organisaties die bepalend zijn voor jouw initiatief zo als het waterschap, de provincie of de gemeente een rol te geven in het proces.
- Blijf communiceren, ook als er geen voortgang in het proces is. Geef dit dan gewoon aan.
- Participatie stopt niet nadat je de vergunning hebt gekregen. Het blijft belangrijk om de omwonenden/belanghebbenden te informeren over het proces bij de uitvoering van je plan.

## KEN JOUW PARTICIPANTEN

- Spreken de participanten namens zich zelf of vertegenwoordigen ze een groep (denk aan een belangengroep, een buurt of een straat)? Ga na hoe zij zelf onderling de afstemming hebben geregeld.
- Stem de manier van communiceren en de werkvorm af op jouw participanten. Zo loopt het proces prettig en soepel.
- Maak gebruik van informatie die er al is. De gemeente heeft veel informatie over de Waalwijkse buurten. Zij kunnen je per buurt of wijk adviseren over wat er speelt en welke organisaties en platformen je mogelijk kunt betrekken. Jouw contactpersoon brengt je graag in contact met medewerkers die je verder kunnen helpen.
- Persoonsgegevens van deelnemers aan participatie mogen niet in de rapportage worden opgenomen. De initiatiefnemer moet deze gegevens op verzoek wel kunnen delen met de gemeente.



## WEL OF GEEN VERGUNNING?

Moet je voor jouw plan een vergunning aanvragen? Maak dan na het voeren van je participatietraject een participatieverslag. Dit verslag dien je samen met je aanvraag voor een omgevingsvergunning in bij de gemeente.

Heb je voor het uitvoeren van jouw plan geen vergunning nodig? Dan is het soms toch aan te raden om je omgeving te betrekken. Dat is altijd het geval als jouw plan gevolgen heeft voor de omgeving. Wil je weten of je een omgevingsvergunning nodig hebt voor het uitvoeren van jouw plan? Kijk dan op [www.waalwijk.nl/omgevingsvergunning](http://www.waalwijk.nl/omgevingsvergunning)

In de toekomst onder de Omgevingswet (verwachte invoering in 2023) moet elke initiatiefnemer in de aanvraag voor een omgevingsvergunning aangeven of en hoe er overleg is geweest met belanghebbenden.

## WELKE ROLLEN HEEFT DE GEMEENTE?

Dit is de eerste versie van de handreiking. We bekijken de komende periode of het werkt en of we op bepaalde punten aanpassingen moeten doen of zaken moeten verduidelijken. De gemeente kan zelf een plan uitvoeren waarvoor participatie nodig is, bijvoorbeeld in de openbare ruimte. De gemeente kan ook als belanghebbende meedoen met plannen van anderen. Tot slot adviseert en toetst de gemeente bij (concept-)aanvragen voor omgevingsvergunningen. Daarbij stimuleert de gemeente het betrekken van burens en/of partijen die belang hebben bij jouw plan via participatie. De praktijk bewijst namelijk dat dit tot betere eindresultaten leidt.



## EINDBESLISSING

Bij het beoordelen van de vergunningaanvraag bekijkt de gemeente ook hoe de participatie is uitgevoerd. Er wordt met name gekeken wie je hebt betrokken, hoe deze mensen hun mening hebben kunnen geven en of het duidelijk is in hoeverre daar in het plan rekening mee is gehouden. Als we vinden dat de belangen van de omgeving niet voldoende in beeld zijn gebracht, kan de gemeente besluiten om deze belangen zelf in beeld te brengen. Dit kan zorgen voor een langere behandel-tijd van de vergunning.



## MEER INFORMATIE EN CONTACT

Heb je een initiatief en heb je hulp nodig van de gemeente? Heb je al een contactpersoon voor jouw plan, neem daar dan contact mee op. Heb je nog geen contactpersoon, kijk dan op [meedoen.waalwijk.nl](https://meedoen.waalwijk.nl) of stuur een mail naar de frontoffice van de gemeente via [fobwl@waalwijk.nl](mailto:fobwl@waalwijk.nl)

