



**METROPOOLREGIO**  
ROTTERDAM DEN HAAG

# Een vitaal metropolitaaan landschap

## Duin Horst en Weide

Advies aan Wassenaar, 1 december 2021  
Gert de Visser - MRDH





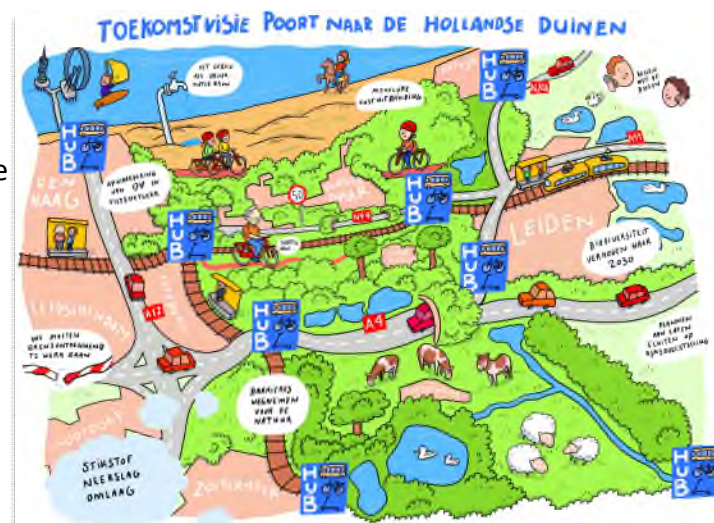
## Vertrekpunt: toekomstbeeld Wassenaar

Wassenaar biedt veel en veelzijdig groen in de kuststrook met zee, strand en duinen, cultuurhistorisch waardevolle landgoederen en buitenplaatsen, agrarisch veen-weidegebied en de bloembollencultuur. De beschermde dorpsgezichten van Wassenaar, Voorschoten en Leidschendam-Voorschoten vormen een provinciaal kroonjuweel. Wassenaar heeft de grootste biodiversiteit van Nederland. Dit diverse aanbod van groen en ruimte, midden in de zeer verstedelijkte metropoolregio, biedt ideale omstandigheden voor internationals én bezoekers. Het Nationaal Park Hollandse Duinen bij Wassenaar trekt jaarlijks 1,2 miljoen unieke recreanten, nog aangevuld met badgasten en bezoekers aan Duinrell en museum Voorlinden. Tenslotte produceert Dunea er nog drinkwater voor 1,3 miljoen mensen.

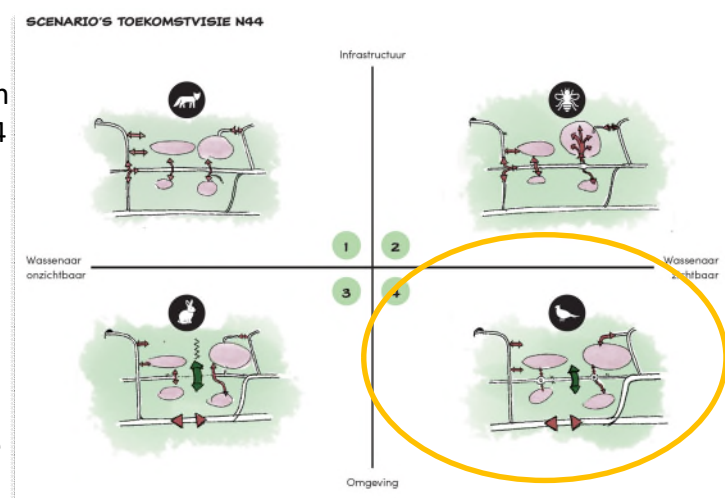
De kwaliteit van Wassenaar en omgeving wordt echter bedreigd door de verkeersdrukke op de A44/N44 (en het sluipverkeer) tussen Den Haag en Leiden. De forse verstedelijking van Den Haag, Leiden en Katwijk (bij Valkenburg) geeft onrust. De Omgevingswet vraagt van Wassenaar om de fysieke leefomgeving te beschermen en te doelmatig te benutten. Daarom zoekt Wassenaar naar oplossingen om de verkeersdrukke tegen te gaan en de (cultuur) landschappelijke kwaliteit te versterken. Daartoe zijn scenario's, ambities en mobiliteitsmaatregelen opgesteld. Een van de aangedragen oplossingen is het inrichten van de drukke N44 als een *Park Lane* met 50 km/h.

## De leeswijzer

Dit advies biedt overzicht van relevante visies en programma's in het speelveld om Wassenaar heen (en niet de visies van Wassenaar zelf). Het geeft inzicht in draagvlak voor het Toekomstbeeld, financieringskansen en onderlinge verbanden. De adviezen op pagina 4 en 5 zijn suggesties voor het creëren van de noodzakelijke beweging (→). Pagina 6 is daarbij een mogelijk tijdspad en pagina 7 schetst de samenhang tussen fiches in het verdere rapport.



*Toekomstbeeld mobiliteitstransitie en sterk landschap*



*Scenario's en voorkeur van Wassenaar*

## Conclusies en adviezen aan Wassenaar

1. Wassenaar zoekt regionale samenwerking voor het versterken van het natuur en (cultuur)landschap in het gebied tussen Den Haag, Leiden en Zoetermeer. De MRDH en het Nationaal Park Hollandse Duinen kunnen dit vanuit hun kerntaken niet oppakken. Maar het nationaal park heeft wel een overeenkomst gesloten met de Landschapstafel Duin Horst en Weide (Wassenaar, Den Haag, Leidschendam-Voorbrug, Voorschoten, Zoetermeer en Leiden). Die bestuurlijke samenwerking bestaat al sinds 2016 en is in transitie naar een steviger samenwerking om de ambities van het nationaal park te kunnen verwezenlijken.

### Advies:

1. Versterk de Landschapstafel Duin Horst en Weide als regionale coalitie voor het metropolitane (cultuur)landschap.

2. Het concept-meerjarenprogramma 2021-25 van de landschapstafel is grotendeels gebaseerd op het uitvoeringsprogramma van het nationaal park, maar nog niet concreet, niet gefaseerd en niet gekoppeld aan financiering of uitvoeringscapaciteit.

### Adviezen:

2. Concretiseer het concept-meerjarenprogramma. Scheidt wensen op lange termijn en resultaten op korte termijn, koppel projecten aan regionale, provinciale, nationale en Europese subsidies, nieuwe financieringsinstrumenten en andere lopende programma's (zoals stikstofreductie en erfgoed).
3. Maak de rol van Nationaal Park Hollandse Duinen, provincie Zuid-Holland, MRDH en Holland Rijnland duidelijk.
4. Draag in het meerjarenprogramma oplossingen aan voor de barrièrewerking van de N44.
5. Maak in het meerjarenprogramma duidelijk waarom de (cultuur)landschapsontwikkeling belangrijk is. Gebruik daarbij bestaande visies en strategieën van onder meer Hart van Holland en het Nationaal Park Hollandse Duinen.
6. Consolideer het meerjarenprogramma in directies & besturen, en vraag co-financiering en uitvoeringscapaciteit.
7. Zorg dat deelnemende gemeenten het meerjarenprogramma van de landschapstafel goed positioneren in het Uitvoeringsprogramma van Holland Rijnland (door Voorschoten en Leiden) en het provinciale Landschapspark Zuidvleugel (door Leiden, Den Haag en Leidschendam-Voorburg). Gebruik daarbij de bekendheid van het Nationaal Park Hollandse Duinen.

3. Behoud en versterking van het (cultuur)landschap is belangrijk voor de regio, zeker gezien de forse verstedelijkingsopgave. Er is een bestuurlijke samenwerking aan het ontstaan die dat krachtiger kan positioneren.

### Advies:

8. Creëer een sterke coalitie in de Bestuurlijke Tafel Groenblauwe Leefomgeving om (cultuur)landschap als vestigingsklimaat beter te positioneren. De nieuwe Strategische Agenda MRDH en het Uitvoeringsprogramma Holland Rijnland zijn daarbij een kans.

## Conclusies en adviezen aan Wassenaar

4. Wassenaar ziet graag de samenhang tussen verstedelijking, mobiliteit en (cultuur)landschap in het gebied terugkomen in een regionaal programma en sturingsmodel. De werkvelden komen echter niet logisch samen bij een bestaande organisatie. Er zijn ook binnen mobiliteit veel samenwerkingsverbanden en gremia, met eigen taken, activiteiten en bevoegdheden. Er is eerder behoefte aan *minder* (bestuurlijke) drukte, dan aan *meer*.

### Advies:

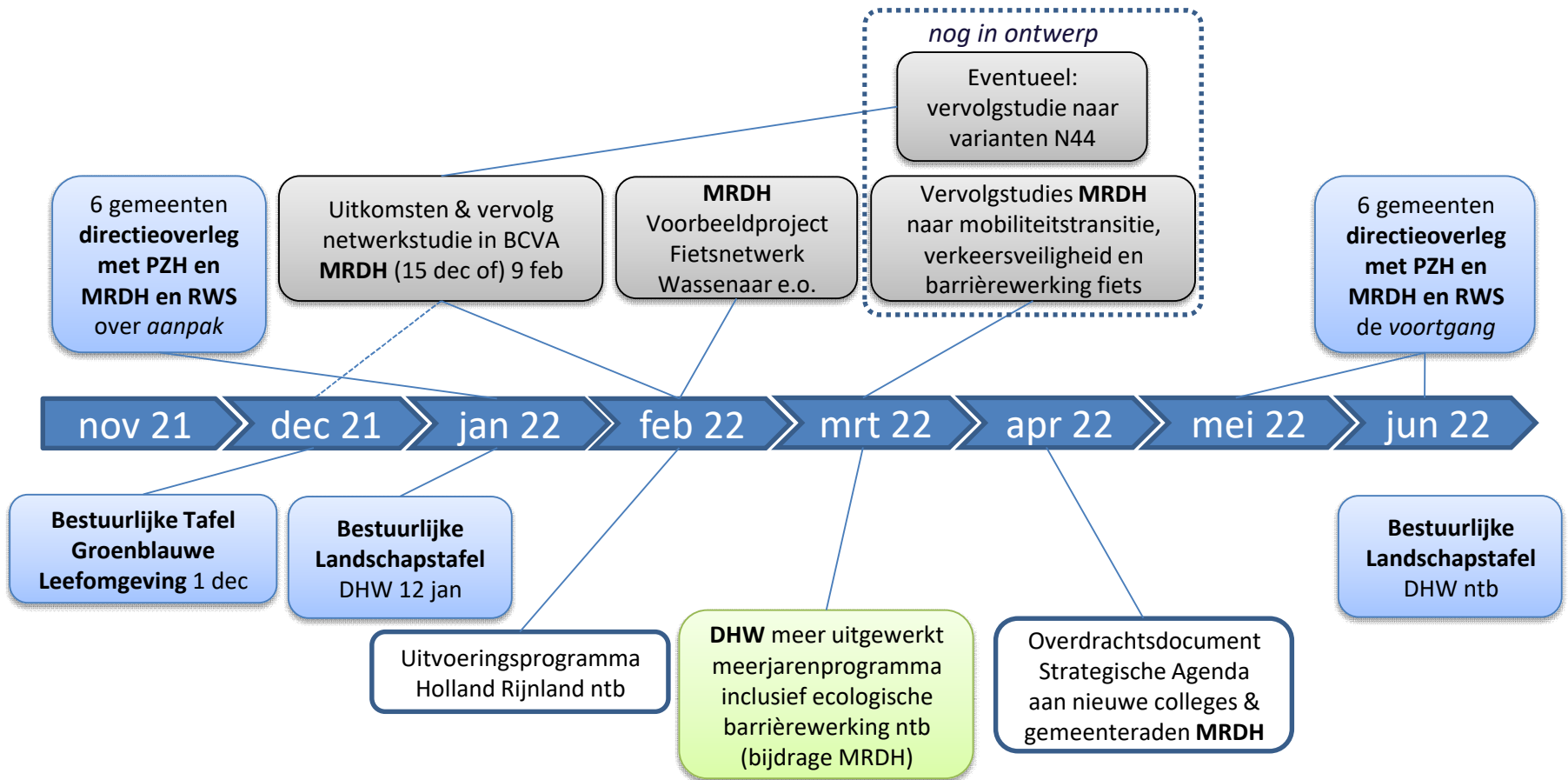
9. Organiseer geen nieuw programma onder de naam 'Poort naar Hollandse Duinen'. Een goedlandschapsprogramma Duin Horst en Weide benoemt de meekoppelkansen bij mobiliteit en verstedelijking. Mogelijk kan 2-jaarlijks directie-overleg strategische sturing op de samenhang versterken, en een interdisciplinair team de ambtelijke landschapstafel periodiek adviseren.

5. Binnen mobiliteit is veel aandacht voor mobiliteitstransitie naar duurzaam vervoer parallel aan de verstedelijking. In het Toekomstbeeld van Wassenaar is de N44 een *Park Lane*, om leefbaarheid/verkeersveiligheid en landschappelijke kwaliteit te verbeteren. De netwerkstudie N44 laat verkeerseffecten zien van verschillende scenario's en belangen van partijen worden zichtbaar, maar zijn nog niet allemaal uitgesproken. Nog niet alles ligt op tafel. De MRDH beraadt zich op vervolgstudies.

### Advies:

10. Zet sowieso volledig in op een pakket aan mobiliteitsmaatregelen en gedragsverandering van forenzen & recreanten naar OV, fiets en deelvervoer (mobiliteitstransitie) om de verkeersdrukke te laten afnemen.
11. Verstedelijking en mobiliteitstransitie zijn een verantwoordelijkheid van alle gemeenten en niet alleen een zaak van grote steden en grote projecten. Ook Leidschendam-Voorburg, Voorschoten en Wassenaar kunnen groene versnippering tegengaan en bijdragen aan *modal shift*.
12. Focus op het verbeteren van leefbaarheid en verkeersveiligheid in Wassenaar en Den Haag binnen de huidige capaciteit (2x2 rijstroken). Daar is winst te behalen.
13. Zorg dat de *Parkways* goed in het Regionaal Fietsnetwerkplan van de MRDH komen, en gebruik 'voorbeeldproject Wassenaar' voor het in kaart brengen van kansen en knelpunten door de Tour de Force, inclusief de barrièrewerking van de N44.
14. Leg in 2022 de inzichten en voortgang weer voor aan directies en bestuur, en stuur dan op uitspraken over de N44 als doel of als 'stip op de horizon'.

## Mogelijke overlegmomenten en resultaten



# Samenhang tussen fiches in dit rapport



visie

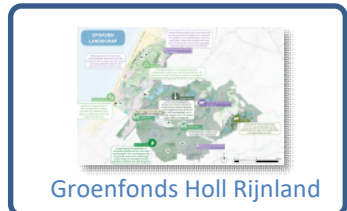
**goed volgen van mobiliteitstransitie**

Duurzame mobiliteit

Netwerkstudie N44

Verstedelijkingsstrategie

Metropolaan OV&V



nieuwe Strategische Agenda MRDH 2022-26

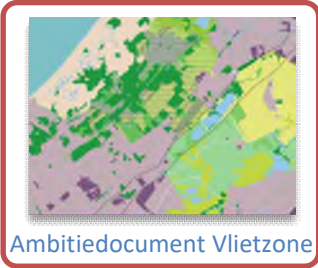
Groeiagenda Zuid-Holland

verbinden aan

**DUIN HORST & WEIDE**

Bestuurlijke groene alliantie in Landschapstafel DH&W sinds 2016

visie



lobby

**sterke regionale lobby organiseren**

groenblauwe samenwerking

Landschapsstrategie + Uitvoeringsprogramma Nationaal Park

Visie natuurlijke omgeving van Hart van Holland

visie



**prioriteren, faseren en verder concretiseren**

Parkways Hollandse Duinen

Regionaal Fietsnetwerkplan MRDH

**financieringskansen ná concretiseren**

Bekostiging groenblauw

Uitvoeringsagenda NOx

Erfgoedlijn en -Deal

ERF GOED DEAL


## Verstedelijkingsstrategie Zuid-Holland

Door bevolkingsgroei en verstedelijking is er in de provincie Zuid-Holland een opgave voor 210.000 woningen tot 2040. De provincie voert al jaren een consistent beleid van bouwen binnen bestaand stads- en dorpsgebied (BSD) en binnen invloedssferen van hoogwaardig openbaar vervoer (HOV). Die lijn wordt voortgezet in de Verstedelijkingsstrategie Zuid-Holland (2020).

Tot 2025 zijn er voldoende plannen en plancapaciteit voor woningen. De nadruk ligt op het wegnemen van knelpunten en het verkorten van de doorlooptijd. Voor de periode na 2025 zet de verstedelijkingsstrategie Zuid-Holland in op extra verdichting en intensivering langs HOV-knopen, in naoorlogse woonwijken en op bedrijventerreinen (functiemenging). Er zijn grootschalige woningbouwlocaties zoals Valkenburg en de Binckhorst, middelgrote locaties en veel kleinere woningbouwprojecten.

Voor het metropolitane (cultuur)landschap Duin Horst en Weide betekent dit dat het aantal woningen en dus ook het aantal inwoners in de directe omgeving fors groeit. Dit leidt tot meer mobiliteit en meer bezoekers.

De grote projecten bevinden zich in Leiden, Den Haag en Zoetermeer. Maar ook in Leidschendam-Voorburg, Voorschoten en Wassenaar zijn nieuwe woningen voorzien, en komt (ver)nieuwbouw waarbij bomen of (cultuur)landschap verdwijnen. De druk van Wonen is sterker dan het belang van natuur en ecologie.

 Het is belangrijk dat de Landschapstafel Duin Horst en Weide alert is op nieuwe verstedelijkingsplannen en –locaties na 2035 in het groen én het belang van natuur duidelijk positioneert en direct verbindt aan stedelijke ontwikkelingen.



Woningbouwprojecten tot 2030

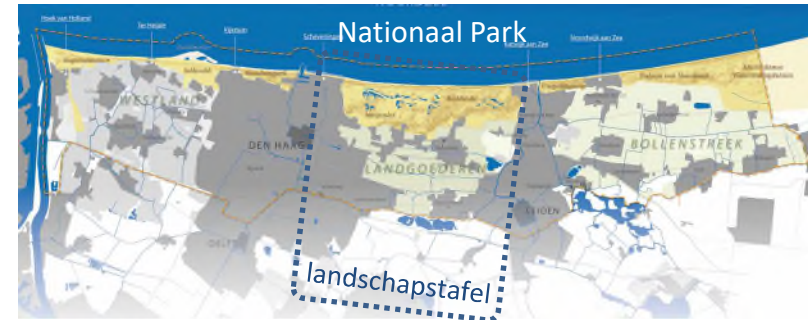


## Nationaal Park Hollandse Duinen

Hollandse Duinen is een nationaal park in oprichting dat zich uitstrekt langs de Zuid-Hollandse kust van Hoek van Holland tot aan Hillegom. Het gebied kent een grote biodiversiteit die onder druk staat door stikstofdeposities, klimaatverandering, verstedelijking, toerisme en recreatie. Uitbreiding van waterwinning en transitie van de landbouw zijn noodzakelijk. De Landschapstrategie geeft koers aan de samenwerking om deze opgaven aan te pakken. Daarbij wordt ingezet op 'rijke natuur', 'sterke gebiedsidentiteit' en 'gastvrij park'.

In het uitvoeringsprogramma zijn grote ambities geformuleerd. Bestaande natuur moet versterkt en meer natuurlijke dynamiek krijgen, en duinen beter verbonden door de stad. De natuurontwikkeling zoals de binnenduinrand is belangrijk. Robuuste verbindingen als schakels tussen duinen en achterland zijn noodzakelijk om verkeersbarrières zoals de N44 en de A4- te doorbreken. Om een gastvrij park te ontwikkelen is recreatief groen belangrijk. Parkways kunnen de belangrijkste bestemmingen verbinden, en Parkpoorten vormen nieuwe entrees. Daarbij moeten deelgebieden zich ook recreatief gaan onderscheiden. Ter versterking van de gebiedsidentiteit kunnen karakteristiek landschap, erfgoed, landgoed en strandwallen herkenbaarder zijn.

Het Nationaal Park zorgt voor visie, strategie en landelijke lobby, maar de uitvoering van de ambities ligt bij de vele partners. Daarbij zijn gemeenten, Dunea, Staatsbosbeheer en provincie Zuid-Holland heel belangrijk. Per gebied zijn zij verenigd in landschapstafels. Het nationaal park heeft een 'strategisch partnerschap' (september 2021) met de Landschapstafel Duin Horst en Weide voor de uitvoering van de ambities. Voor de landschapstafel is de erkenning als Nationaal Park erg belangrijk.



*Het nationaal park en de landschapstafel DHW*



*De bouwstenen voor een 'rijke natuur'*



*De Landschapstrategie van het nationaal park*

## Landschapstafel Duin Horst & Weide #1

Regiopark Duin Horst & Weide strekt zich uit van de kust en de duinen (Duin), via de landgoederenzone en het strandwallenlandschap (Horst) richting de Vlietzone, de droogmakerijen en het veenweidegebied (Weide). In het gebied bevinden zich iconen als Meijndel, Kasteel Duivenvoorde en de Molendriegang bij Wilsveen.

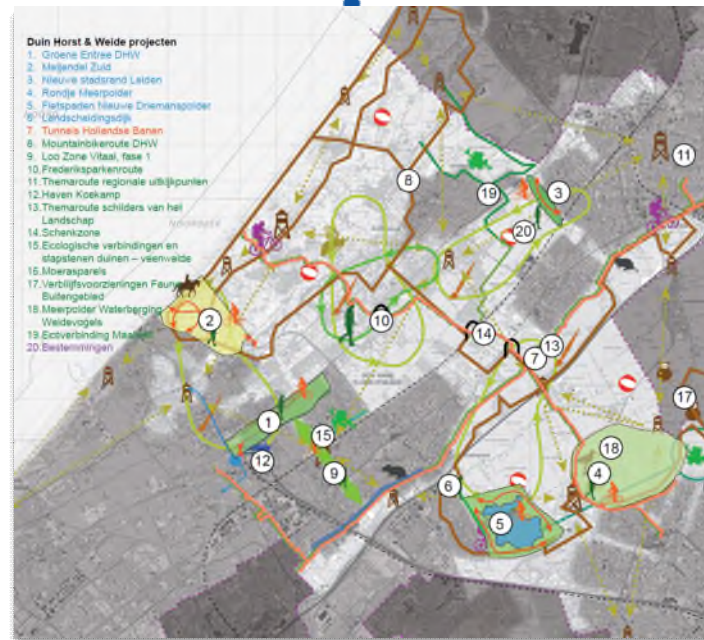
In de Landschapstafel Duin Horst & Weide werken het Nationaal Park Hollandse Duinen, maatschappelijke organisaties, terreinbeheerders en private partners samen met de gemeenten Den Haag, Leidschendam-Voorburg, Wassenaar, Voorschoten, Zoetermeer en Leiden. Het doel is de versterking van beleefbaarheid, vitaliteit en authenticiteit van het metropolitane gebied.

Eind 2021 eindigt het programma (met een focus op (cultuur)landschap, natuur en recreatie) en de 50%-cofinanciering van de provincie Zuid-Holland. Er zijn belangrijke resultaten gehaald, in eigen projecten en door gezamenlijke lobby inzake inpassingsmaatregelen van de nieuwe RijnlandRoute (ecopassage Maaldrift) en een mogelijk ecoduct over de A4.

Het nieuwe conceptprogramma tot 2025 heeft een bredere scope, is gebaseerd op de ambities van het nationaal park en meer gerelateerd aan opgaven zoals verstedelijking, energietransitie en klimaatverandering. De thema's zijn:

- relatie tussen stad & land (waaronder Parkpoorten);
- Parkways als ruggengraat van het gebied;
- ecologische netwerken en verbindende schakels (tegen barrièrewerking);
- aantrekkelijke bestemmingen (zoals landgoederen & buitenplaatsen);
- toekomstbestendig landschap (zoals de landbouwtransitie).

Voor het verwezenlijken van de ambities van de landschapstafel Park dragen de deelnemende gemeenten € 100.000 per jaar bij voor programmamanagement.



Het eerste meerjarenprogramma 2016-2022



Het deel Duin Horst & Weide in het nationaal park

## Landschapstafel Duin Horst & Weide #2

De landschapstafel heeft een concept-meerjarenprogramma 2021-25 opgesteld, met 14 projecten van het Nationaal Park Hollandse Duinen (NPHD) en (8) eigen initiatieven (geen NPHD). De huidige versie is nog vrij algemeen en érg omvangrijk. Het is belangrijk dat er wordt geprioriteerd en geconcretiseerd, dat wensen op lange termijn en resultaten op korte termijn worden gescheiden, en dat fasering, kosten en financieringskansen duidelijker worden. De MRDH kan daar mogelijk een bijdrage aan leveren.



- Parkpoort Groene Entree**  
*Den Haag & Staasbosbeheer*
- Koekamp/Blauwe Entree**  
*Den Haag*
- Parkpoort Hart Meijndel**  
*DUNEA*
- Buitengoed Dorrepaal**  
*Leidschendam-Voorburg*
- Landscheidingsdijk**  
*Den Haag*
- Klimaatbeplanting in regio**  
*Duin Horst & Weide*
- Landbouwtransitie**  
*Duin Horst & Weide*
- Vrijtijdslandschap Z'meer**  
*Zoetermeer*

- Parkways Den Haag**  
*Den Haag*
- Parkway De Vliet**  
*Leidschendam-Voorburg*
- Parkway Zoetermeer-Zee**  
*Zoetermeer*
- Wandelverbinding Horsten**  
*Wassenaar & Voorschoten*
- Natuurnetwerk Nederland**  
*Provincie Zuid-Holland*
- Ecologische stapstenen**  
*DUNEA*
- Parklandschap D'voorde**  
*Duivenvoorde*
- Robuuste ecol. verbinding**  
*Leidschendam-Voorburg*
- Groene linten bijenlandschap**  
*Groene Klaver*

- Binnenduinrand Meijndel**  
*Wassenaar*
- Landgoedzone Wassenaar**  
*Wassenaar*
- Buitenplaatsen Vlietzone**  
*Leidschendam-Voorburg*
- Groenzone Valkenburg**  
*Wassenaar*
- Ontwikkeling Vlietlanden**  
*Leidschendam-Voorburg*

- Legenda**
- richting uitvoering (NPHD)
  - richting uitvoering (geen NPHD)
  - verkenning/onderzoek (NPHD)
  - verkenning/onderzoek (geen NPHD)
  - ideefase (NPHD)
  - ideefase (geen NPHD)

CONCRETE PROJECTEN  
WENS PROJECTEN

Het concept meerjarenprogramma 2021-2025

# Provinciale uitvoeringsagenda Stikstof

Met de Uitvoeringsagenda Stikstof zet de provincie Zuid-Holland in op natuurherstel, reductie van stikstofemissie en -depositie én vergunningverlening. Op dit moment is de problematiek een belangrijke belemmering voor urgente woningbouw.

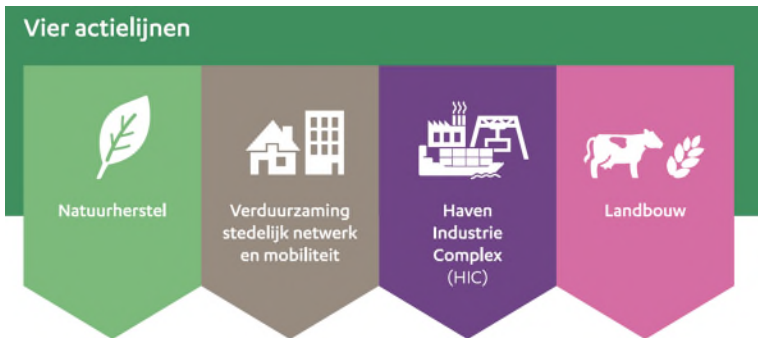
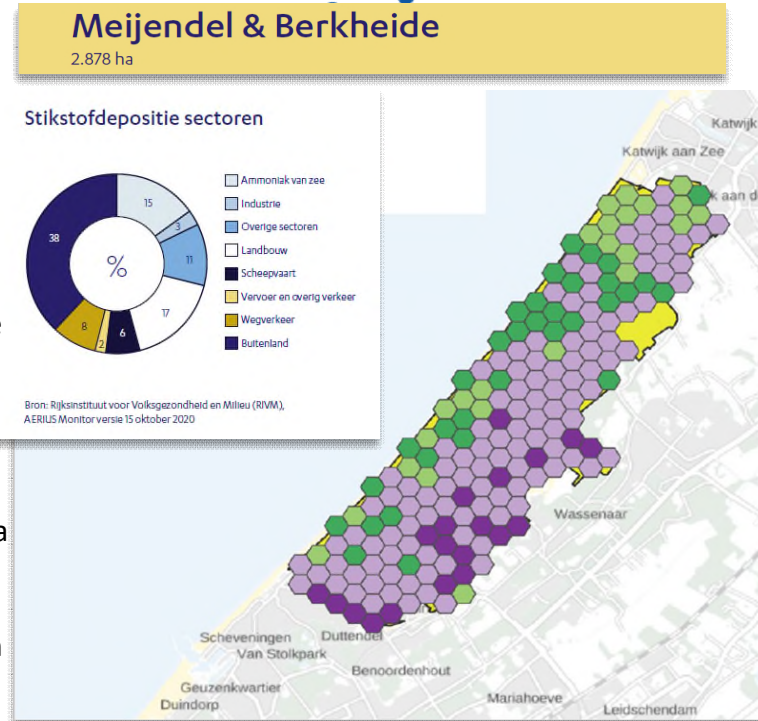
Zuid-Holland kent veel Natura 2000-gebieden in een sterk verstedelijkte regio. Natuur is sterk overbelast, maatschappelijke ontwikkelingen vragen op korte termijn ruimte voor vergunningverlening en er is maar beperkt stikstofreductie te halen uit 'regionale bronnen'. De provincie Zuid-Holland werkt met een Gebiedsgerichte Aanpak aan natuurherstel en integreert de stikstofaanpak zoveel mogelijk in lopend beleid (bronaanpak).

Het duingebied Meijndel & Berkheide is een van de (12) stikstofgevoelige Natura 2000-gebieden uit de Gebiedsgerichte Aanpak. Er is € 81,6 miljoen beschikbaar voor extra natuurherstel via het Programma Natuur, aanvullend op de reguliere uitvoering van het provinciale natuurbeleid. Met doelanalyses, beheerplannen en uitvoeringsprogramma's worden herstelmaatregelen ingepland en bekostigd.

De tweede relevante actielijn is verduurzaming in het stedelijk netwerk en mobiliteit. Emissieloos bouwen, bouw hubs en snelheidsreductie van 100 naar 80 km/u zijn belangrijke maatregelen. De derde relevantie actielijn is gericht op transitie van de landbouw nabij dit gebied. Met scenario-onderzoek en kennisontwikkeling wordt de overstap naar andere bedrijfsvoering gestimuleerd.



Voor de Landschapstafel Duin Horst en Weide is het van groot belang het eigen meerjarig uitvoeringsprogramma concreter te maken en goed af te stemmen op de GGA en het reguliere Programma Natuur.



## Bekostiging van groen-blauw #1

Het herstellen of versterken van de groen-blauwe leefomgeving is veelal afhankelijk van subsidies en bijdragen uit publiek-private fondsen.

Door de Landschapstafel Duin Horst & Weide is een overzicht gemaakt van relevante financieringskansen. En daar is veel mogelijk, maar de doelstellingen van projecten moeten dan wel goed aansluiten op de voorwaarden. Bij verdere uitwerking van het meerjarenprogramma moeten de regionale, provinciale, nationale en Europese financieringskansen voor (cultuur)landschap-ontwikkeling goed in beeld worden gebracht. Daarbij is naast de voorwaarden ook relevant wanneer bijdragen beschikbaar komen en hoe dat moet worden aangevraagd. Europese financiering is daarbij kansrijk en omvangrijk, maar wel arbeidsintensief.

*bron: concept-meerjarenprogramma Duin, Horst & Weide.*

Over Europese subsidies is meer te vinden in de subsidies [EU fondsenwijzer](#) van het IPO,.

Fonds	Toelichting
Groenfonds Holland Rijnland	Project moet binnen deelnemende gemeenten vallen (1 tot 2 miljoen)
Landschapsfonds Holland Rijnland	Vouchers voor beheer van boerenlandpaden e.d, geen investeringsbudgetten.
LIFE-project	Groot project/programma (miljoenen) op het gebied van natuur & biodiversiteit of milieu & klimaat, vooral met ecologische waarden verbetering (habitat, soorten, Natura 2000) en in samenwerking met NPHD.
LEADER	Beschikbaar tot 200K per project: Circulaire economie en Stad-land verbinding. Een economisch verdienmodel en cofinanciering vereist.
Urban Innovative Actions-fonds EU	Veilige openbare ruimten in steden, digitalisering, duurzaam gebruik van land en natuur, stedelijke armoede
Erfgoedlijn PZH	Jaarlijks €3 miljoen voor: trekvaart, Atlantikwall, limes of landgoederenzone.
Ecologische verbindingzones PZH	Voor verwerving en inrichting ecologisch verbindingen in groene zone/buffer waarvan deel al is vastgelegd. Dit jaar herijking van projecten en wellicht herverdeling (€87 miljoen t/m 2027 voor NNN).
Subsidieregeling Groen PZH	Voor Ganzenrustgebieden (130k), agrarische structuurversterking landbouw, verwerving en inrichting ecologische verbindingen (1500k), Natuurbeschermingswet 1998 (35k), Innovatieve pilots Groene Cirkels (231k), boerenlandpaden(100k), initiatieven op Duurzame Landbouw (75k), kwaliteitsverbetering en routenetwerken (645k).
Groene Cirkel Bijenlandschap	Voor Voorschoten en Leiden (max. 25K per project).
Landbouw transitie in PZH	Opvolger van POP3 (Nationaal Strategisch Programma) kan met de 'eco-regelingen' wel iets betekenen; vanaf 2023.
Bodemdaling/ CO2 reductie in PZH	Geen subsidies in het veenweidegebied. Wellicht mogelijkheden bij nieuw budget
Waterrecreatie in PZH	Voor gastvrij en beleefbaar water, Smart Waternetwerk, groene Waterrecreatie (350k).
Ruiter en menpaden in PZH	Mogelijk cofinanciering voor nieuwe verbinding van Vlietlanden naar Wassenaar.
Vergroenen bedrijventerreinen	Uit het programma klimaatadaptatie via BIZ.
Prins Bernhard Cultuurfonds	Alleen voor niet-overheden
Regeling versneld natuurherstel (stikstof)	Totaal 81,6 miljoen voor herstel binnen of effect op Natura 2000 gebied
Fonds 1818	Alleen voor niet-overheden
Bestuursakkoord klimaatadaptatie 2021-2023	Impulsregeling klimaatadaptatie (4,7 miljoen Holland Rijnland, 9 miljoen Delfland) voor beperking wateroverlast en gevolgen van droogte en overstromingen.
Deltaplan Biodiversiteit Delfland/Rijnland	Samenwerken met biodiversiteitstafel Leiden en icoonprojecten
Sport en Beweging	Subsidies bij Hoogheemraadschap nog niet inzichtelijk gekregen
	Er is € 3,5 miljoen voor projecten stad-land-verbindingen, stedelijke groenstructuur en recreatiegebieden.

## Bekostiging van groen-blauw #2

Een hoogwaardig groenblauw raamwerk is van maatschappelijke waarde en zelfs noodzakelijk voor het vestigingsklimaat van de regio. Maar de financiering van projecten is niet gemakkelijk. Aan de TU Delft is gevraagd welke instrumenten die reguliere bekostiging uit subsidies en fondsen kunnen ondersteunen.

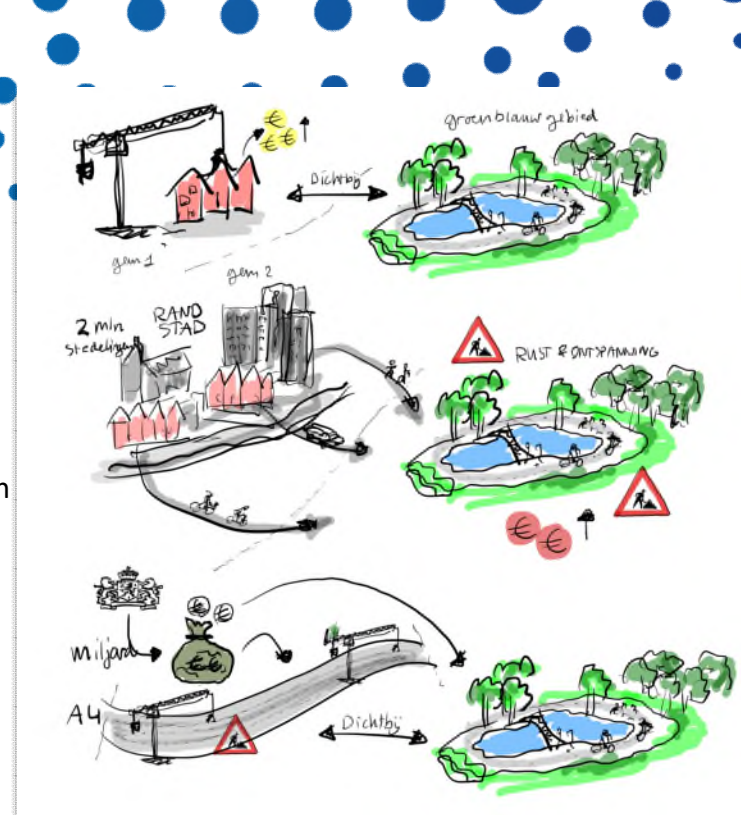
Alternatieve instrumenten voor de bekostiging van groen en blauw hebben ieder hun eigen specifieke kenmerken als het gaat om juridische borging, legitimiteit, doelmatigheid en toepasbaarheid in een specifieke context. De beste instrumenten voor het regionale (cultuur)landschap (dus over gemeentegrenzen heen) zijn:

- ingezetenenheffing: voor grote projecten waar iedereen van profiteert;
- gebiedsinvesteringszone: binnen afgebakend gebied en periode;
- regionaal groenfonds: een langjarige afdracht per inwoner biedt een sterke meerjarige financiële zekerheid;
- opslag op grote infrastructurele projecten: een klein percentage voor belangrijke inpassings- en omgevingsmaatregelen.

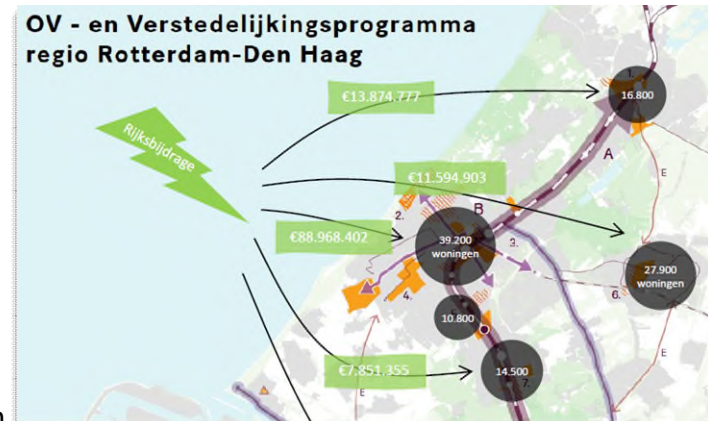
Helaas is het gebruik van het (cultuur)landschap niet evenredig verdeeld over de MRDH, en verschillen de ambities voor groen-blauw per gemeente. Maar de urgentie van een hoge kwaliteit leefomgeving neemt wel toe en er is een wil tot samenwerken. De instrumenten zijn duidelijk, maar een overstijgend arrangement eromheen (zoals gezamenlijke afspraken in publiek/privaat/maatschappelijk verband) zijn lastig vorm te geven. Daar zit wel de sleutel.



De nieuwe Strategische Agenda MRDH en het Uitvoeringsprogramma bieden een kans om het groen-blauwe landschap regionaal beter te positioneren binnen de MRDH. De Bestuurlijke Tafel Groen-Blauwe Leefomgeving kan een verbindend platform zijn, maar een goed publiek-privaat arrangement zou wel voorwaarde moeten zijn betrokkenheid van de MRDH in dit domein om van meerwaarde te zijn.



Rijksinvesteringen zonder opslag voor groen-blauw




Rijksinvesteringen zonder opslag voor groen-blauw

## Regionaal Fietsnetwerkplan

Rijk en regio's zien de Fiets als volwaardige modaliteit en effectieve oplossing voor de nationale opgaven op gebied van woningbouw en verstedelijking, bereikbaarheid, gezondheid, veiligheid, klimaat, duurzaamheid en leefbaarheid. Het doel is een landelijk dekkend netwerk van fietsinfrastructuur als effectief en vanzelfsprekend alternatief voor wegen en spoor (Nationaal Toekomstbeeld Fiets - NTF). Hiertoe maakt de MRDH een Regionaal Fietsnetwerkplan.

Tussen nu en 2040 wordt een grote groei van het fietsgebruik verwacht, met name in stedelijke gebieden. Op middellange afstanden (10-25 km) is al een toename te zien, mede door de elektrische fiets. De uitdaging is om voldoende ruimte voor de fiets vrij te maken voor zowel het parkeren als rijden met snelheidsverschillen. Dat laatste leidt al tot veel verkeersslachtoffers.

Het totale netwerk van metropolitane fietsroutes en het basisnetwerk omvat zo'n 3.000 km. De investeringsopgave in de MRDH voor hoofdfietsroutes (€ 1,2 miljard) en fietsparkeren (€ 300 miljoen) zijn aanzienlijk. Ook wordt veel ingezet op fietsstimulering met een werkgeversbenadering. De wegbeheerders in de MRDH werken daarom aan een Regionaal Fietsnetwerkplan met ambities en een overzicht van gewenste verbeteringen. De Routeploeg van **Tour de Force** brengt de praktische knelpunten in beeld.

 Het gebied in en rond Wassenaar is een voorbeeldproject. De knelpunten in het fietsnetwerk, het Parkway-netwerk, versterking van ketenmobiliteit en de rol van *hubs* moeten daar goed in worden opgenomen.

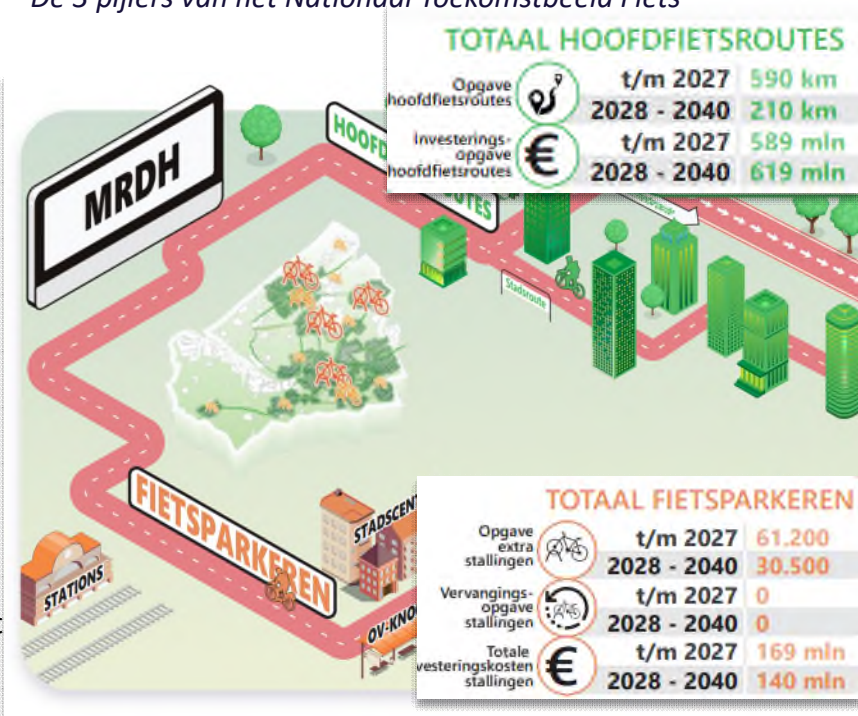
### Pijlers NTF op hoofdlijnen

De pijlers van dit NTF op hoofdlijnen worden gevormd door:

1. Hoofdroutes – vlot en veilig doorfietsen in het hele netwerk
2. Fietsparkeren – moeiteloos en veilig je fiets stallen
3. Fietsstimulering – benutten van de potentie

Wat de op hoofdlijnen de ambitie op deze pijlers is, wordt in de volgende hoofdstukken uiteengezet en in de factsheets in de bijlagen verbeeld.

### De 3 pijlers van het Nationaal Toekomstbeeld Fiets



De cijfers voor de MRDH

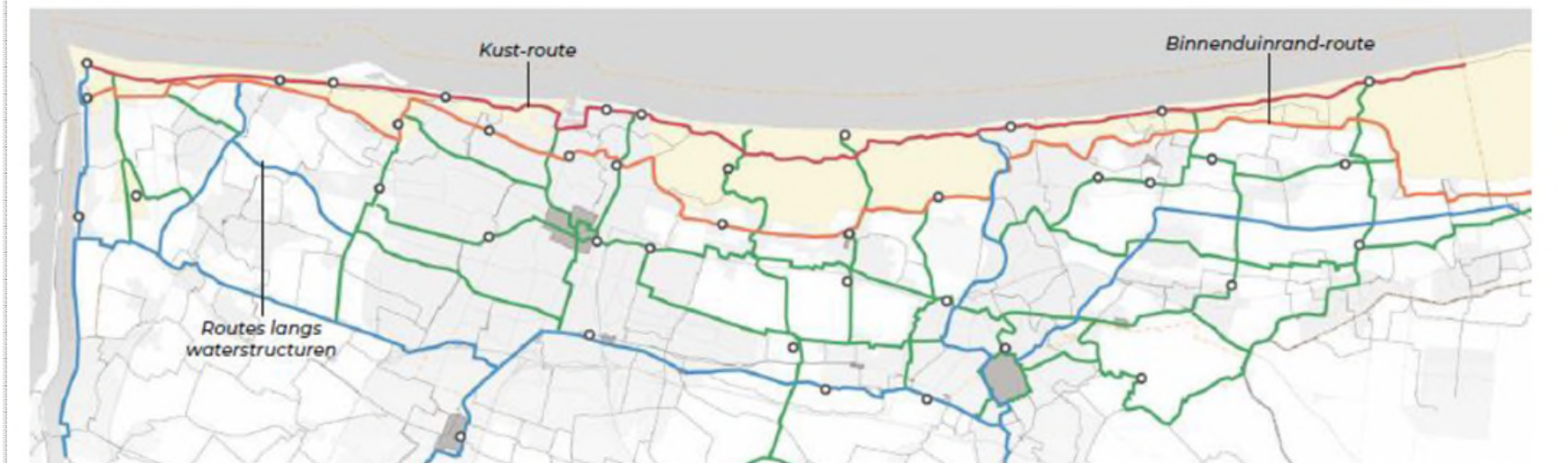
## De Parkways van Hollandse Duinen

De recreatieve routes (Parkways) van het Nationaal Park Hollandse Duinen (NPHD) zijn een belangrijk onderdeel van het programma. De Parkways zijn gekoppeld aan landschappelijke lijnen en structuren en hebben een groene, landschappelijke uitstraling. Langs de Parkways komen markante verblijfs- en uitzichtplekken, zo mogelijk in de vorm van land art, die de herkenbaarheid van de route en de beleefbaarheid van het (cultuur)landschap versterken

De fietsroutes in het NPHD worden ook onderdeel van het regionaal fietsnetwerkplan. Daarbij hebben de routes 'De Vliet' en 'Van Zoetermeer naar Zee' prioriteit. In het voorbeeldproject rondom Wassenaar worden de routes vergeleken met het Basisnetwerk Fiets van de MRDH, worden knelpunten en financiering (door Rijk, regio en gemeente) duidelijker en kunnen ontbrekende schakels worden opgelost.



De fietsroutes De Vliet en Van Zoetermeer naar Zee



De Parkways van het Nationaal Park Hollandse Duinen



## Erfgoedlijnen en Erfgoed Deal

Erfgoed en identiteit vormen een belangrijke drager van omgevingsvisies die integraal de toekomst van de stad en het buitengebied gaan vertalen in ruimtelijke ambities. In het Regiopark Duin Horst en Weide maakt de provincie Zuid-Holland aan de hand van drie 'erfgoedlijnen' de geschiedenis van het (cultuur)landschap nog beter zichtbaar en beleefbaar. Dat zijn de bunkers van de *Atlantikwall*, de buitenplaatsen en monumentaal groen in de *Landgoederenzone* en de waterverbinding langs de *Trekvaarten*. De zichtbare restanten van onze geschiedenis dragen bij aan prettig wonen, werken en recreëren.

Voor het ontwikkelen van deze erfgoedlijnen zijn publieke en private partners verenigd in Erfgoedtafels. Zij ontwerpen een gezamenlijk wensbeeld, een meerjareninvesteringsprogramma, en geven advies aan de provincie. De provincie Zuid-Holland stelt op basis daarvan jaarlijks een Maatregelenpakket Erfgoedlijnen vast, waarna subsidieaanvragen kunnen worden ingediend. Een aantal projecten uit het concept-meerjarenprogramma van de Landschapstafel past in het wensbeeld van de Erfgoedtafel en het Maatregelenpakket van de provincie Zuid-Holland. Dit betekent dat voor de uitvoering provinciale subsidie mogelijk is. Daar wordt in de concretisering en prioritering van het programma rekening mee gehouden.

De Erfgoed Deal is een samenwerkingsverband tussen de rijksoverheid, gemeenten, provincies en maatschappelijke organisaties uit ruimtelijke ordening en erfgoedzorg. Het doel is het behouden van historische waarden op plekken waar veel verandert. Voor projecten van de landschapstafel die bijvoorbeeld passen in het thema 'stedelijke groei' of gaan over 'klimaatbestendige buitenplaatsen en landgoederen' kunnen subsidie aanvragen bij Erfgoed Deal.



*De Erfgoedlijnen van de provincie Zuid-Holland*




*De landelijke Erfgoed Deal*

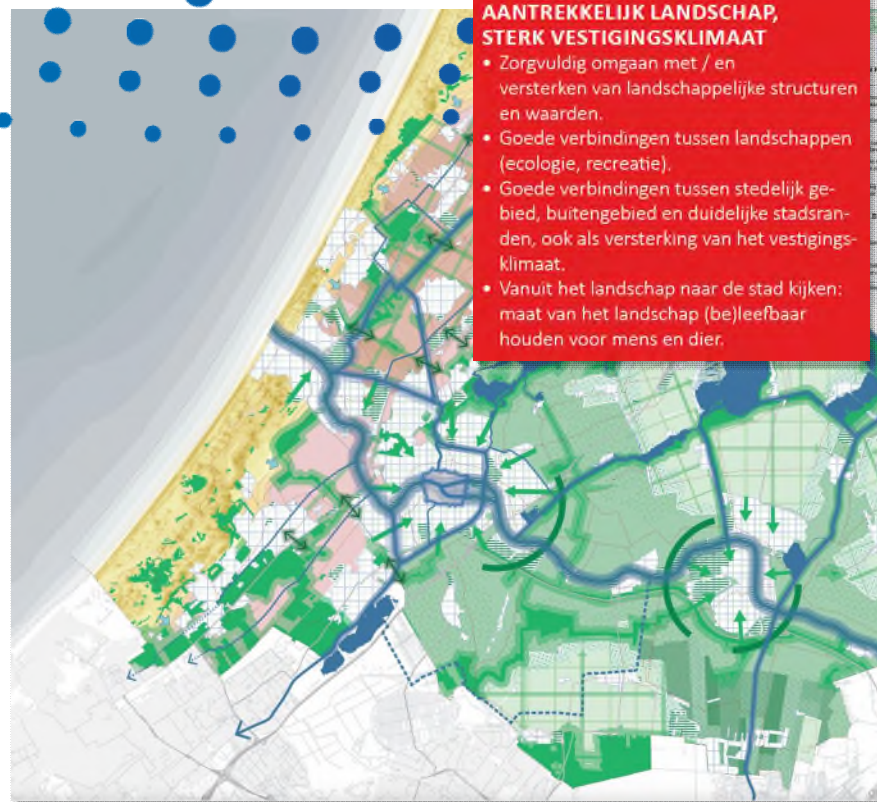
## Holland Rijnland & Hart van Holland

Hart van Holland is een samenwerking van Wasseenaar met 9 gemeenten uit de regio Holland Rijnland. Natuurlijke Leefomgeving is een van de prioriteiten in hun Omgevingsvisie. Hoewel het (cultuur) landschap belangrijk is voor het economisch vestigingsklimaat, staan natuur- en cultuurhistorische waarden en biodiversiteit onder druk van verstedelijking. De Visie Natuurlijke Leefomgeving geeft een analyse van het cultuurlandschap, perspectieven (als regiopark of economisch landschap) en voorbeelduitwerkingen.

Ook de Regionale Omgevingsagenda (ROA) van Holland Rijnland noemt erfgoed, natuur en recreatie belangrijke onderdelen van integraal ruimtelijk afwegingskader. De agenda biedt een toekomstperspectief van het cultuurlandschap, naast economisch vestigingsklimaat en mobiliteit.

Holland Rijnland heeft een investeringsfonds uit bijdragen vanuit de deelnemende gemeenten. Een deel daarvan wordt als Groenfonds ingezet voor regionale projecten. In 2022 stelt de regio een uitvoeringsagenda ROA vast, en maakt nieuwe afspraken over regionaal investeringsgeld voor natuur en ecologie.

 Voor de Landschapstafel Duin Horst en Weide betekent dit dat het belangrijk is dat Leiden en Voorschoten de ambities en projecten goed (blijven) positioneren in hun bestuurlijke regio.



### AANTREKKELIJK LANDSCHAP, STERK VESTIGINGSKLIMAAT

- Zorgvuldig omgaan met / en versterken van landschappelijke structuren en waarden.
- Goede verbindingen tussen landschappen (ecologie, recreatie).
- Goede verbindingen tussen stedelijk gebied, buitengebied en duidelijke stadsranden, ook als versterking van het vestigingsklimaat.
- Vanuit het landschap naar de stad kijken: maat van het landschap (be)leefbaar houden voor mens en dier.

Visie natuurlijke leefomgeving Hart van Holland



Opgaven Landschap ROA Holland Rijnland

## Landschapspark Zuidvleugel - Vlietzone

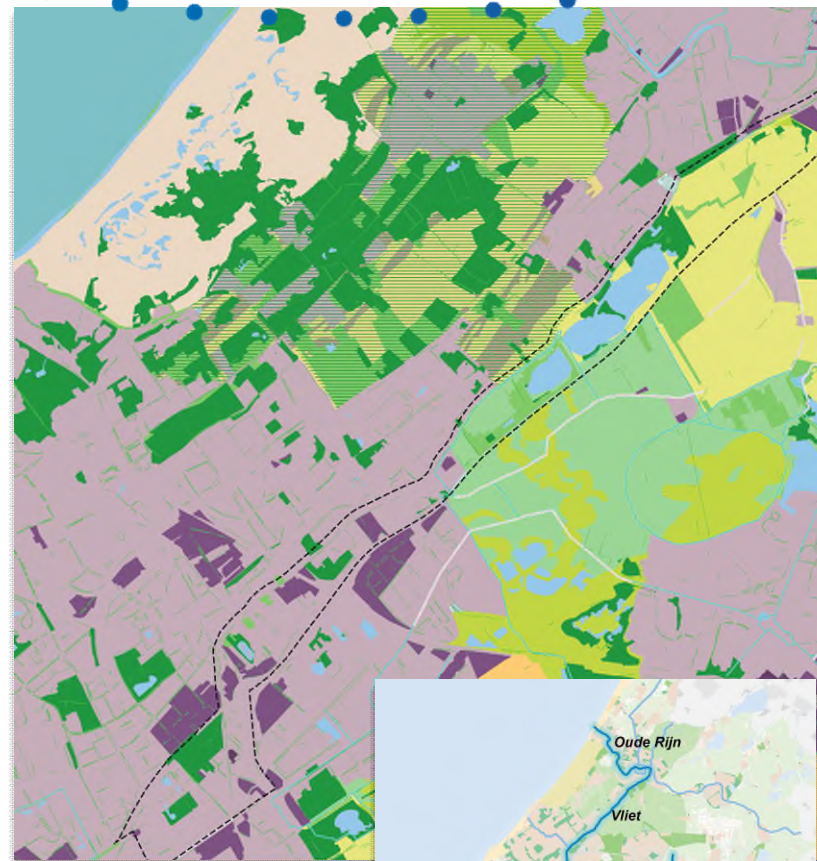
De provincie Zuid-Holland stelt samen met betrokken partijen een gezamenlijk en integraal Ambitiedocument Vlietzone op, als onderdeel van het Landschapspark Zuidvleugel.

Door het versterken van de samenhang tussen wonen, werken, mobiliteit en de groenblauwe leefomgeving, kan slimmer gebruik gemaakt worden van de schaarse ruimte in dit gebied. Daarbij wordt ingezet op de juiste functie op de juiste plek. Het doel is een aantrekkelijke, gezonde en klimaatadaptieve leefomgeving in, om en tussen de steden.

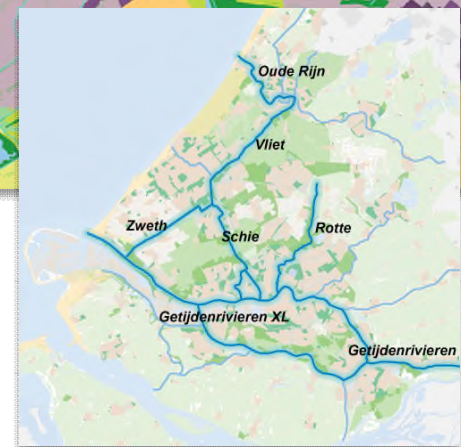
Naast het versterken van de samenhang tussen verschillende opgaven, ligt de inhoudelijke focus op een aantal opgaven die nog onvoldoende of niet integraal genoeg worden opgepakt. Dat zijn:

- Het versterken van de identiteit en groenblauwe structuur in samenhang met de ruimtelijke programmatische verdichting door woningbouw en bedrijvigheid.
- Het verbeteren van de cultuurhistorische ruimtelijke kwaliteit.
- Het realiseren van fietsverbindingen en betere verkeersveiligheid.
- Het versterken van de regionale samenwerking op het gebied van groen, water (aanleg van een blauw raamwerk) en ecologie, lokale mobiliteit, klimaatadaptatie, energietransitie en sport en recreatie.
- Het oplossen van meervoudige ruimteclaims.

Het is belangrijk dat in het Ambitiedocument Vlietzone (2022) het programma van de landschapstafel Duin Horst & Weide goed is opgenomen. De gemeenten Den Haag, Leiden en Leidschendam-Voorburg moeten dat waarborgen.



*Landschappen in de Vlietzone*




*Landschapspark Zuidvleugel*

## Groenblauwe samenwerking

In de MRDH zijn 4 landschapstafels actief, waarin gemeenten en natuurbeheerders samenwerken en groene projecten uitvoeren. Een daarvan is Duin, Horst en Weide. In de Bestuurlijke Tafel Groenblauwe Leefomgeving werken de voorzitters van de 4 landschapstafels samen aan meer structurele financiering en bestuurlijke borging van de groenblauwe leefomgeving in lopende projecten en andere beleidsdomeinen. Zo moet de verbinding tussen de infrastructuur, verstedelijking en de omliggende natuur- en recreatiegebieden worden versterkt.

In de Groene Cirkel 'Groene Metropool' hebben de landschapstafels met onder meer de provincie Zuid-Holland een droombeeld 2040 en gewenst financieel instrumentarium opgesteld. Studies wijzen uit dat investeren in groen bijdraagt aan veel maatschappelijke doelen, die zelf investeren niet in groen. Zo is er geen goede verbinding met vastgoedwaarde of gezondheid. De Groene Cirkel pleit voor nieuw integraal en verbindend financieel instrumentarium.

Mogelijk is voor werkelijke verbetering van het metropolitane (cultuur)landschap ook integrale visie en uitvoering nodig. De landschapstafels kunnen gebiedsgerichte aanpak vorm en inhoud geven in een Groenblauwe Gebiedsagenda. De nieuwe Strategische Agenda en het Uitvoeringsprogramma bieden een kans voor meer solide positionering binnen de MRDH. Die worden komend jaar opgesteld en eind 2022 voorgelegd aan de nieuwe gemeenteraden.

 Voor de Landschapstafel Duin Horst en Weide is het belangrijk daarbij vanuit een bredere coalitie te opereren. Daarbij kan de Bestuurlijke Tafel Groen-Blauwe Leefomgeving een verbindend platform worden.



## Stedelijke mobiliteitstransitie

De mobiliteitstransitie is een mix van innovaties, ruimtelijke trends en overheidsingrepen. Deze gedragsverandering is al ingezet. Het aantal fiets en OV-verplaatsingen groeit, zeker in steden, sneller dan de inwonerontwikkeling. Autogebruik in de stad neemt af, maar op de snelweg volgt het nog de inwonersgroei. Voor een echte mobiliteitstransitie is méér nodig dan het doorzetten van de trend. Zeker ook omdat automobilitéit alleen afneemt als deelgebruik en diensten toenemen. De Mobiliteitstafel Zuidelijke Randstad heeft onderzocht hoe maximale transitie bereikt wordt.

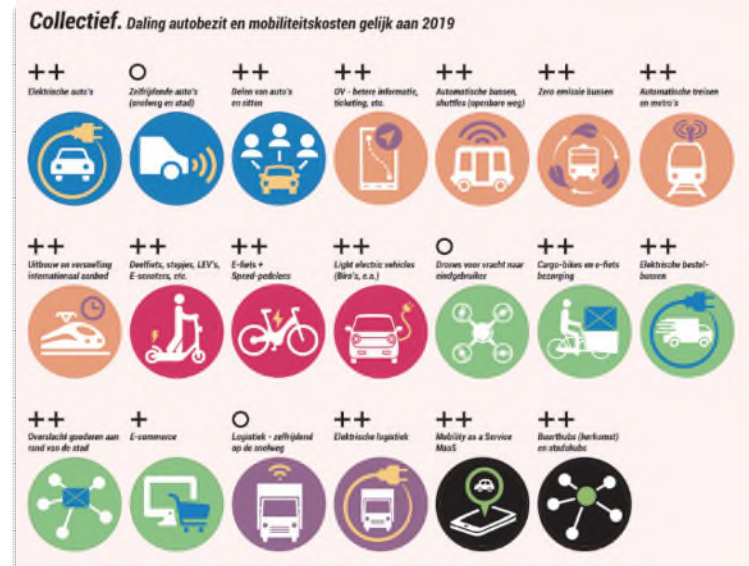
In het scenario 'collectief' daalt het hoogstedelijk autogebruik door een mix van maatregelen. Op het hoofdwegenet blijft het aantal autokilometers dan in 2040 gelijk aan 2016 (in plaats van de verwachte stijging van 20%). De grootste transitie ontstaat daarbij als de overheid:

- in het hoogstedelijk gebied lopen, fiets en OV de ruimte geeft en automobilitéit afremt, veelal met maximale snelheid van 30 km/h, verhoging van parkeertarieven en verlagen van parkeernormen;
- rond de steden een netwerk van overstappunten (hubs) inricht voor de overstap naar OV of fiets/micromobilitéit;
- de hubs ook nieuwe mobiliteitsdiensten en vervoermiddelen aanbieden.

De gemeenten Den Haag en Leiden zetten in op stedelijke mobiliteitstransitie. Zij worden autolouwer en fietsvriendelijker, en er worden hubs gecreëerd aan de stadsranden. Deze transitie heeft ook effect op het metropolitane (cultuur) landschap. Het autobezit neemt af én de gedragsverandering heeft ook effect op recreatieve mobiliteit. De stedelijke mobiliteitstransitie is daarmee ook van belang voor de landschappelijke kwaliteit en –ontwikkeling. De randgemeenten volgen in hun transitie langzamer dan de grote steden.



*Hubs aan de stadsrand voor overstap naar OV*



*Het collectieve scenario naar minder autobezit*

## Metropolitaan OV & Verstedelijking

De schaa sprong Metropolitaan OV & Verstedelijking (MOVV) heeft als doel dat het openbaar vervoer in de Zuidelijke Randstad meegroeit met de forse stedelijke groei en uiteindelijk in capaciteit verdubbelt.\* De Oude Lijn (van Leiden naar Dordrecht) is daarbij de ruggengraat. Door fundamentele verbeteringen kunnen 80 tot 100 procent meer reizigers vervoerd worden. Ook worden bestaande stations verbeterd en nieuwe stations aangelegd als versnellers van stedelijke groei. Betrouwbare en snellere metro-, tram- en snelbusverbindingen zorgen voor een breed bereik. Zo worden de economische kerngebieden, bestaande en nieuwe woongebieden en wetenschap en onderwijs beter verbonden.

De schaa sprong in het openbaar vervoer is een gezamenlijke opgave van rijk en regio die tot 2040 ruim €9 miljard aan investeringen vraagt. Daarbij zijn de komende jaren de eerste en meest urgente investeringen dringend nodig. De regionale partners pakken in de Groeiagenda Zuid-Holland hun verantwoordelijkheid door circa €2 miljard bij te dragen aan het verbeteren van de stationsomgevingen en de regionale OV-verbindingen en aanvullend meer dan €1,5 miljard aan OV-gerelateerde stedelijke ontwikkeling. In april 2021 heeft het Rijk €1 miljard gereserveerd voor het eerste deel van de schaa sprong, mits de regio een nadere positieve MKBA en positief effect op BBP aantoonbaar maakt.

Voor de Landschapstafel Duin Horst en Weide betekent dit dat er al veel wordt ingezet om de extra mobiliteit die ontstaat door de bevolkingsgroei op te vangen met het openbaar vervoer. De Oude Lijn is daarbij de ruggengraat, maar mogelijk zijn er ook andere Hoogwaardige OV-investeringen nodig, zoals opwaardering van de busverbinding langs de N44 in combinatie met hubs.

\* De studie MOVV is uitgevoerd binnen het bestaande programma Mobiliteit en Verstedelijking (Move)



Investeringskaart MOVV



## Netwerkstudie N44 Wassenaar #1

Het recente (concept-)verkeerskundige onderzoek toont een hoge verkeersdruk met bijna 60.000 voertuigen op werkdagen en 40.000 in weekenden. Daarvan is 5/6<sup>e</sup> regionaal verkeer. Tot 2030 neemt de drukte af door de Rijnlandroute en aanvullende mobiliteitsmaatregelen (mobiliteitstransitie), zoals extra fietsverbindingen en een frequentie- en snelheids-verhoging van busverkeer (HOV). Tussen 2030 en 2040 komt de verkeersdruk dan waarschijnlijk toch weer op het huidige niveau door de grote verstedelijking in de regio.

De doorstroming in de spits op de N44 voldoet niet aan de MRDH-normen in de huidige en toekomstige situatie, doordat de gelijkvloerse kruisingen grote wachtrijen (en hoge wachttijden) veroorzaken. Daarnaast vormt de weg nu een ecologische barrière en een beperking van de leefbaarheid (voor woningen langs de weg). Er is nu en in de toekomst geen knelpunt in de luchtkwaliteit, maar uit het Meerjarenprogramma Geluidsanering (MJPG) blijkt wel een overschrijding van geluidsnormen bij woningen direct langs de weg. Hiervoor worden binnen het programma maatregelen getroffen, zoals de aanleg van stil asfalt (ZOAB) en geluidschermen. Voor fietsers en wandelaars zijn er tunnels en bruggen, maar die zijn niet allemaal prettig en gemakkelijk. De verkeersveiligheid is vooral in Den Haag een belangrijke kwestie in het stadse deel waar de maximum snelheid 50 km/u is.

De wens van Wassenaar om de N44 af te waarden naar minder rijstroken en een lagere maximumsnelheid (van 70 naar 50 km/u) leidt daar tot een halvering van de verkeersdruk. Met (in theorie) een goed maatregelenpakket gaan dan bijna 10.000 reizigers dagelijks gebruik maken van trein, bus en fiets. Maar de helft van het verkeer verplaatst zich naar de A4, waar de bestaande knelpunten wat groter worden. En binnen Wassenaar neemt het verkeer op andere wegen ook aanzienlijk toe wat leidt tot onveiligheid, verkeersdruk, geluidsoverlast en ook meer stikstof-depositie nabij het Natura 2000-gebied. Er ontstaan mogelijk wel meer kansen voor de oversteekbaarheid van diersoorten. Belangrijk item bij dit scenario: voor Rijkswaterstaat (RWS) is de N44 een belangrijk onderdeel van het wegennet, inclusief alternatief bij calamiteiten op de A4. Het verminderen van rijstroken en/of het verlagen van de snelheid is voor RWS op dit moment geen optie.



*Nieuwe stikstofdeposities door sluipverkeer*



*Geluidmaatregelen bij Wassenaar (MJPG)*

## Netwerkstudie N44 Wassenaar #2

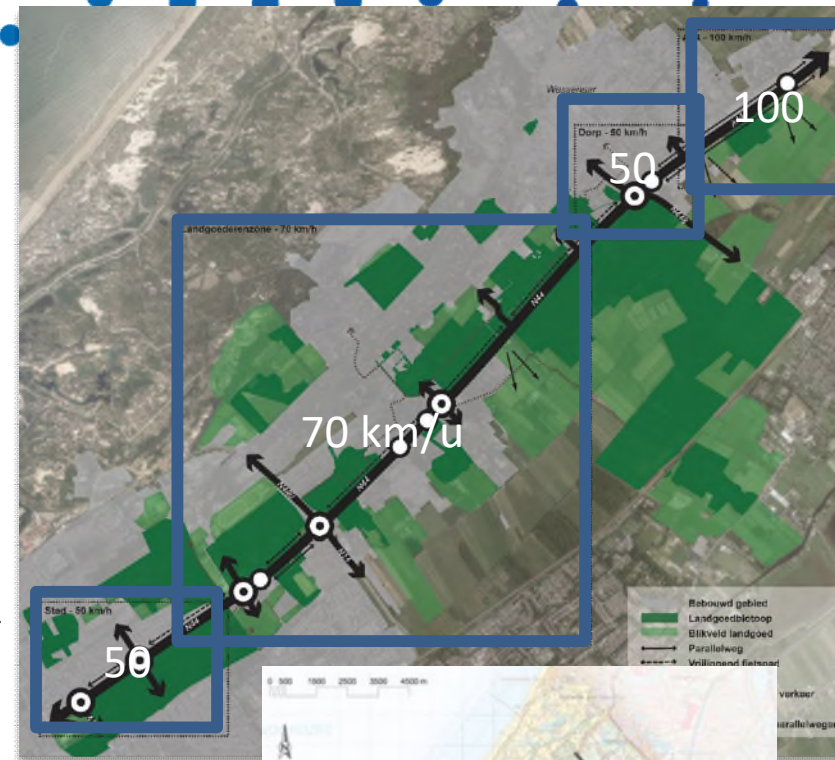
Naast afwaardering (variant 1) hebben ook optimalisaties (variant 2) of forse opwaardering (variant 3) van de N44 effect op de verkeersdruk. Door het aanleggen van ongelijkvloerse kruisingen of zelfs een stuk tunnel in Wassenaar, verbeteren de verkeersveiligheid en doorstroming, maar dit past niet bij het gebruik van de weg en zal problemen elders vergroten. De N44 wordt dan ook nog meer een doorgaande weg, en dat stimuleert gebruikers niet om de transitie te maken naar OV of fiets. De fietsroute naast de N44 wordt ook minder aantrekkelijk. Het afsluiten van zijwegen heeft maar een beperkt positief effect op leefbaarheid en ecologie, maar levert weer meer verkeersdruk op toch al drukke kruispunten. Toch zijn dit wel allemaal belangrijke inzichten en aanleiding voor vervolgstudie.

In het vervolgproces (nog in ontwikkeling) zet de MRDH in op:

1. Ontwerpen van een pakket *no-regret* maatregelen voor duurzaam vervoer en gedragsverandering (mobiliteitstransitie) in het gebied.
2. Verbeteren van leefbaarheid en verkeersveiligheid in Wassenaar en Den Haag, binnen de huidige capaciteit van 2x2 rijstroken.
3. Verminderen van de barrièrewerking door de N44 voor fiets en ecologie.

Daarbij kunnen het nationaal park en de Landschapstafel Duin Horst en Weide duidelijker maken hoe en waar de ecologische barrières kunnen worden verbeterd. De studie naar het econetwerk (2016) biedt al goede handvatten, en in de realisatie en financiering kan RWS mogelijk betrokken worden.

- Wassenaar en Den Haag willen graag in vervolg op de netwerkstudie enkele varianten verder verdiepen, om tot voorwaarden te komen voor echte wijzigingen in snelheden én rijstroken. De MRDH beraadt zich daar nog op.



De verschillende wegdelen A44/N44.



Kansenkaart econetwerk DH&W




## Duurzame mobiliteit

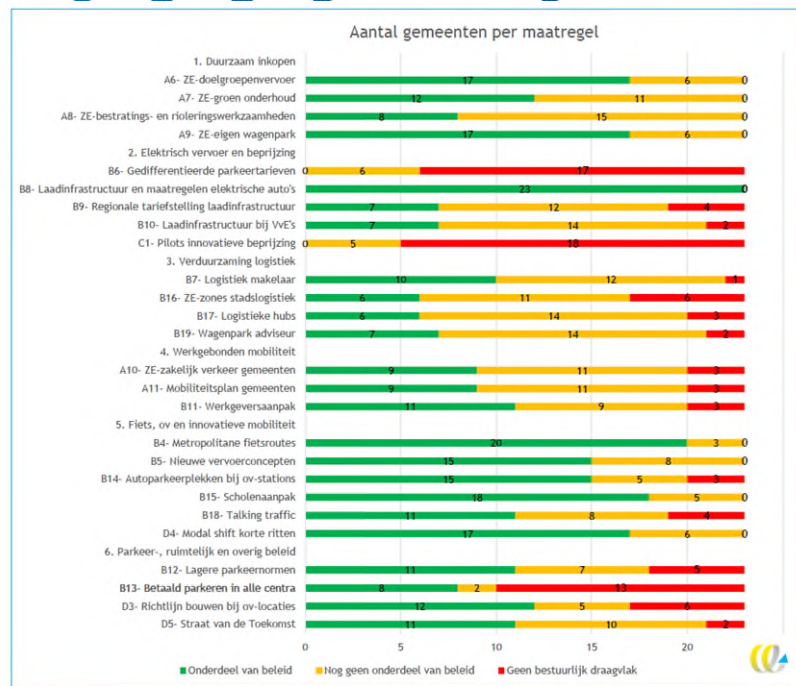
Het Programma duurzame mobiliteit van de MRDH is gericht op een duurzame regio met schoon, stil en energie-zuinig vervoer. De ambitie is CO<sub>2</sub>-reductie van 30% in 2025 (tov 2015). De voorgenomen maatregelen gaan over duurzaam inkopen, elektrisch vervoer & beprijzing, verduurzaming van logistiek, werkgebonden mobiliteit, fiets, ov & innovatieve mobiliteit en parkeer- & ruimtelijk beleid.

Het omzetten in beleid van het maatregelenpakket is nog niet gemakkelijk. Sommige maatregelen passen beter bij een stad dan een kleinere gemeente. In Den Haag is bijvoorbeeld bijna 80% al gemeentelijk beleid, terwijl in Wassenaar voor 56% geen bestuurlijk draagvlak is. Dat laatste is nog weinig in vergelijking met bijvoorbeeld Midden-Delfland of Westvoorne. Ook Leiden heeft met het Uitvoeringsprogramma Duurzaam Bereikbaar een grote *modal shift* naar fiets en OV als doelstelling.

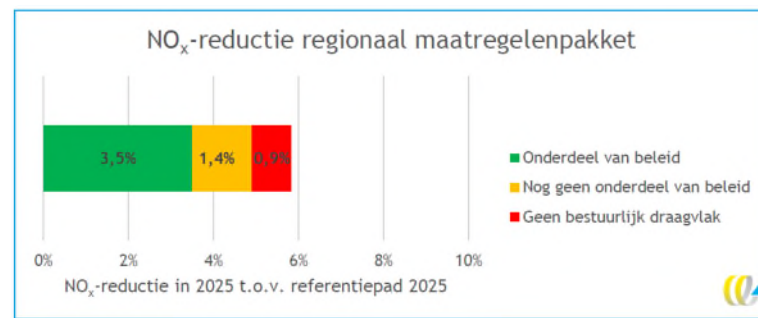
Voor de doelstelling van 30% reductie zijn zelfs nog veel meer maatregelen nodig. Er zijn kansen voor meer deelmobiliteit op OV-knoppen, reductie van werkgebonden mobiliteit, verdere verduurzaming van de logistiek en de meer duurzame inkoop van zwaar materieel. Dat wordt nog verder uitgewerkt.

De maatregelen hebben ook andere effecten. Het verkeer wordt stiller, er worden logistieke hubs ingericht, fietsgebruik neemt toe, stikstof- en fijnstofemissies nemen af. Naast maatregelen voor verschonen, is de helft gericht op het veranderen en verminderen van de mobiliteit.

 Voor de Landschapstafel Duin Horst en Weide betekent dit dat er al goed wordt ingezet om een *modal shift* te veroorzaken van auto naar OV en fiets, maar ook kleinere gemeenten kunnen doorpakken. Dit heeft effect op woonwerk-verkeer, maar ook op recreatief vervoer.



Monitoring van maatregelen naar concreet beleid.  
Monitoring van maatregelen naar concreet beleid.



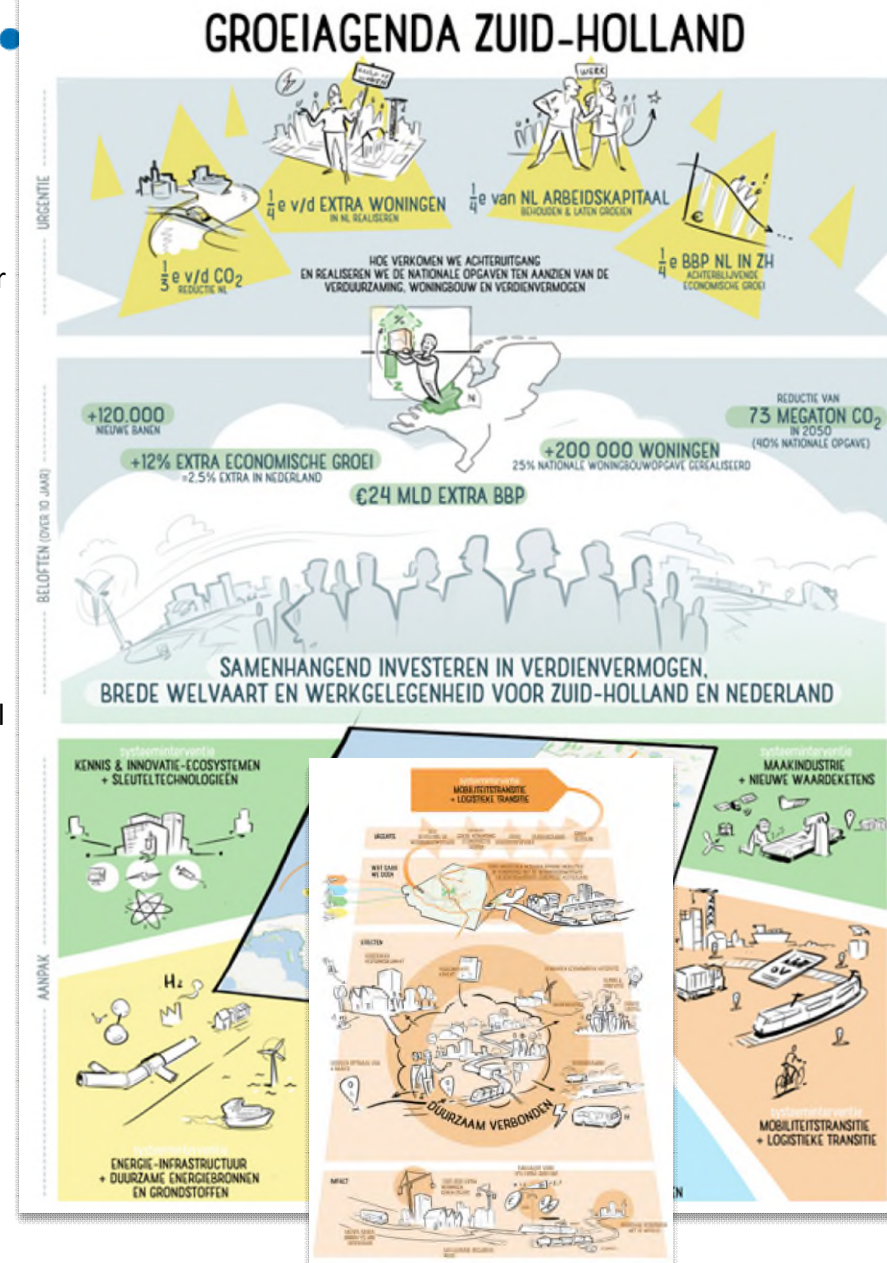
Stikstofreductie door duurzame mobiliteit in de MRDH

## Groeiagenda Zuid-Holland

Het Nationaal Groeifonds is een investeringsfonds van 20 miljard voor projecten die zorgen voor economische groei op langere termijn. In 2021 is € 650 miljoen toegekend aan tien voorstellen in de pijlers kennis en innovatie, *human capital*, energie, bereikbaarheid en vestigingsklimaat. Voor schaa sprong OV is € 1 miljard gereserveerd. Er volgt ook een tweede (eind 2021) en derde (2022) tranche.

De regionale Groeiagenda Zuid-Holland levert de aanvragen voor het Nationaal Groeifonds, en benoemt ook andere regionale ambities. Daarmee is de regionale agenda specifiek en breder dan de nationale. De samenhang tussen mobiliteitstransitie, verstedelijking en vestigingsklimaat is een belangrijk thema, waarbij de focus ligt op 'duurzaam verbonden'. Het regionaal invullen van 'aantrekkelijk vestigingsklimaat' biedt ruimte voor meer aandacht voor leefomgeving en (cultuur)landschap. Maar voor projecten in de regionale Groeiagenda waar geen nationaal geld voor is, moet dan wel ook regionaal financiering gevonden worden.

In vervolg op de Groeiagenda bieden de **nieuwe Strategische Agenda** en het Uitvoeringsprogramma een kans om het groen-blauwe landschap regionaal beter te positioneren. Die worden komend jaar opgesteld en eind 2022 voorgelegd aan de nieuwe gemeenteraden. Voor de Landschapstafel Duin Horst en Weide is het belangrijk daarbij een bredere coalitie te vormen. Daarbij kan de **Bestuurlijke Tafel Groen-Blauwe Leefomgeving** en een duidelijke Groen-blauwe Agenda behulpzaam in zijn.



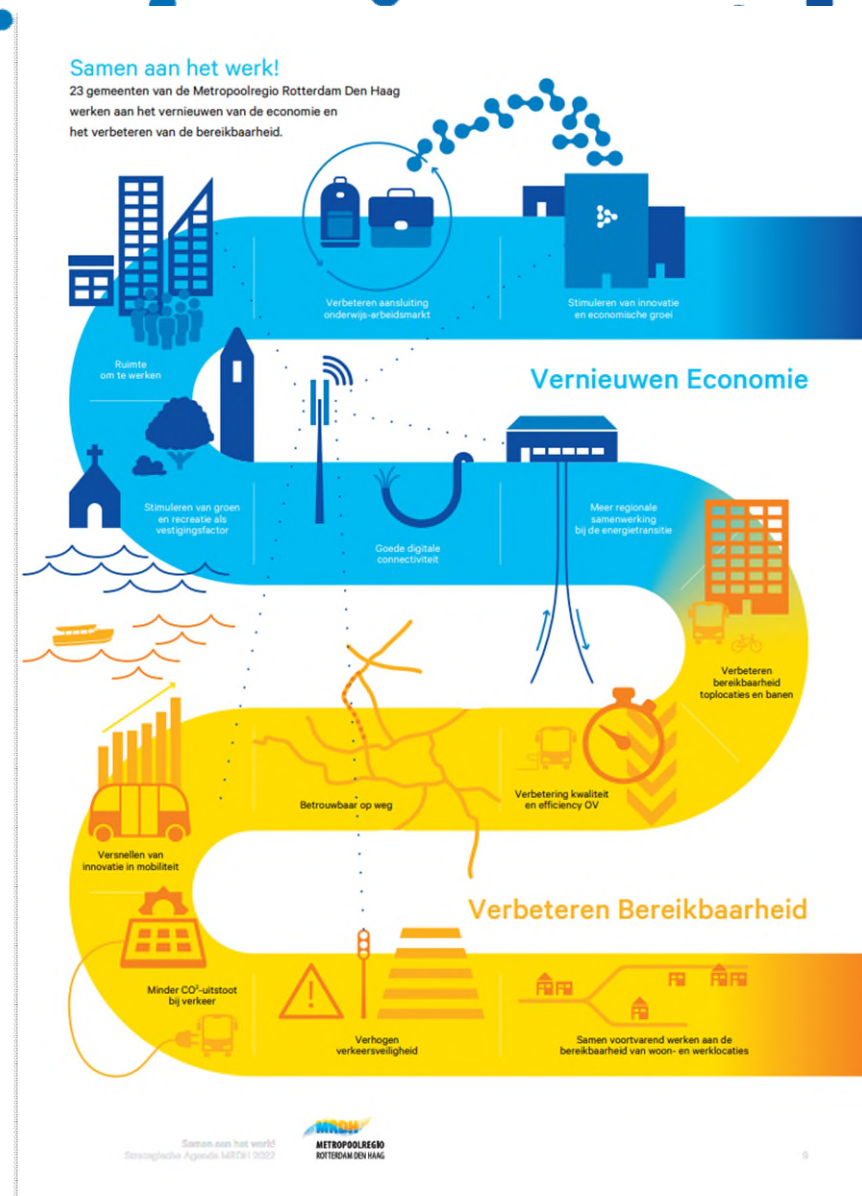
## Strategische Agenda 2022-2026

Sinds 2015 werken de 23 gemeenten van de metropoolregio Rotterdam Den Haag samen aan de kerntaken: het versterken van het economisch vestigingsklimaat en verbeteren van bereikbaarheid.

In 2019 is de Strategische Agenda opgesteld met inbreng vanuit raadsleden en bestuurders van de betrokken gemeenten. De Strategische Agenda geeft richting aan de ambities vanuit de twee kerntaken, maar ook een aantal terreinen die daar onlosmakelijk mee verbonden zijn, zoals verstedelijking, energietransitie en duurzaamheid.

In samenwerking met de nieuwe gemeenteraden wordt eind 2022 een nieuwe Strategische Agenda vastgesteld. Nu met een integraal Uitvoeringsprogramma en integraal instrumentarium (zoals geld, procesondersteuning en lobby). De [voorbereiding](#) daarvan is al begonnen, om ook de ervaring van huidige raden en bestuurders een plaats te geven.

Vooraf vanuit de meer landelijke gemeenten wordt het thema 'groen-blauwe leefomgeving' naar voren geschoven als relevante aanvulling op de strategische doelen. Als dat lukt kan ook het instrumentarium van de MRDH daar (meer) op worden ingezet. Of en hoe dat onderwerp in de agenda komt is nog niet duidelijk. De Bestuurlijke Tafel Groen-blauwe Leefomgeving kan daarbij zeker een bepalende factor zijn.



De Strategische Agenda 2019-2022

## Uitvoeringscapaciteit

Bijna alle hierboven genoemde programma's, trajecten, ontwikkelingen en thema's worden besproken en beheerd door beleidsmedewerkers uit MRDH en gemeenten. En veruit de meeste van deze collega's doen dat naast hun vele andere lopende beleidsopdrachten.

Maar het realiseren van een hoogwaardige fietsverbinding, ecoduct of landschappelijke ingreep is niet iets dat je er even 'bij doet'. Ten eerste kost het veel tijd om werkelijk stappen te zetten, en moeten beleidsmedewerkers daar beschikbaar en competent voor zijn. Daarnaast is projectmanagement voor de realisatie een ander vak. Het is niet voor niets dat provincie en (vooral grote) gemeenten een aparte afdeling met projectmanagers hebben die het werk kunnen oppakken dat de beleidsadviseurs hebben voorbereid.

Voor het versterken van natuur, biodiversiteit en landschappelijke en cultuurhistorische kwaliteit is het belangrijk dat er naast financiering ook uitvoeringscapaciteit beschikbaar komt. Naast geld is dát ook een manier waarop minder groene gemeenten de landschapsontwikkeling kunnen ondersteunen. De landschapstafel zal daar met de partners afspraken over moeten maken, en ook de Bestuurlijke Tafel Groen-blauwe Leefomgeving kan daar een bijdrage aan leveren.



## Met dank aan:

Annelies Mooijman (Voorschoten)  
Arjan van de Lindeloof (provincie Zuid-Holland)  
Bart Groen (Den Haag)  
Carla Scheffer (Wassenaar)  
Christel Mourik (MRDH)  
David van Megen (provincie Zuid-Holland)  
Doris Vermeer (MRDH)  
Elise Coenen (Leiden)  
Fred Lansbergen (Wassenaar)  
Fred Sip (Wassenaar)  
Geert Jan Rozendaal (Duin Horst & Weide)  
Georgette Leltz (Nationaal Park Hollandse Duinen)  
Han Wieringa (MRDH)  
Hans Buisman (Wassenaar)  
Heleen Tiemensma (Zoetermeer)  
Hélène Oppatja (Wassenaar)  
Hélène van Rijn (MRDH)  
Igor Heller (Rijkswaterstaat)

Irene Mulder (Den Haag)  
Joni Braas (MRDH)  
Jordy Looij (provincie Zuid-Holland)  
Karin Rood (Dunea)  
Lodewijk Lacroix (Den Haag)  
Marcel Gordijn (Holland Rijnland)  
Marcel van Houwelingen (Leiden)  
Marjolein Steinebach (MRDH)  
Marlou Grobben (Wassenaar)  
Roel Bouman (MRDH)  
Soet Huijbregts (Nationaal Park Hollandse Duinen)  
Simon Ceulemans (MRDH)  
Thomas Dijker (Leiden)  
Toine van Wieringen (Leidschendam-Voorburg)  
Tom Boot (MRDH)  
Wiebe Mulder (Rijkswaterstaat)  
Willy Smeets (MRDH)

## Belangrijkste bronnen

- Den Haag, *concept-Strategie Mobiliteitstransitie* (2021)
- Duin Horst & Weide, *concept-meerjarenprogramma 2022-26* (2021)
- Duin Horst & Weide, *Stapstenen & ecologische verbindingen* (2016)
- Hart van Holland, *Natuurlijke Leefomgeving* (2019)
- Hart van Holland, *Regionale Omgevingsagenda 2040* (2020)
- Holland Rijnland, *Regionale Omgevingsagenda 2040* (2021)
- Leiden, *Mobiliteitsnota* (2020)
- Leiden, *Uitvoeringsprogramma duurzaam bereikbaar* (2020)
- Mobiliteitsalliantie, *Startnotitie Hubs* (2020)
- MoVe, *Schaalsprong OV Zuidelijke Randstad* (2021)
- MoVe, *Preverkenning Schaalsprong OV Zuidelijke Randstad* (2020)
- MRDH, *concept -Netwerkstudie N44* (2021)
- MRDH, *concept-Bekostiging Groen & Blauw* (2021)
- MRDH, *Effecten van het programma duurzaamheid* (2021)
- MRDH, *Doorontwikkeling Groeiagenda Zuid-Holland* (2021)
- MRDH e.a., *Groeiagenda Zuid-Holland* (2021)
- MRDH, *Groeiagenda Zuid-Holland en Nationaal Groeifonds* (2021)
- Mobiliteitstafel Zuidelijke Randstad, *Mobiliteitstransitie en het wegennet* (2020)
- Nationaal Park Hollandse Duinen, *Landschapsstrategie* (2020)
- Nationaal Park Hollandse Duinen, *Uitvoeringsprogramma* (2020)
- Provincie Zuid-Holland, *Ambitiedocument Vlietzone* (2021)
- Provincie Zuid-Holland, *Ambitiedocument Rijke groenblauwe leefomgeving* (2019)
- Provincie Zuid-Holland, *concept-Landschapsplan Vlietzone* (2021)
- Provincie Zuid-Holland, *Contouren Verstedelijkingsstrategie* (2021)
- Provincie Zuid-Holland, *Landschapspark Zuidvleugel* (2018)
- Provincie Zuid-Holland, *Uitvoeringsagenda Stikstof* (2021)
- Tour de Force, *Nationaal Toekomstbeeld Fiets op hoofdlijnen* (2021)
- Wassenaar, *Toekomstbeeld N44* (2020)
- Wassenaar, *Raadsvoorstel denkrichting N44* (2020)
- Wassenaar, *Presentatie AB-commissie MRDH*, (2020)
- Wassenaar, *Verslag stakeholdersbijeenkomst Poort naar HD* (2021)