

Bijlage 4 bij raadsinformatiebrief Monitor jeugdhulp Wassenaar 2023
Zaaknummer Z/24/75515/397539

Preventie en jeugdhulp in Wassenaar

Inleiding

In het raadsbesluit van 1 april 2021 (Z/21/050807/231370) is een aantal lokale maatregelen aangenomen om de overschrijdingen op de jeugdhulp om te buigen. In dit document schetsen we eerst de algemeen toegankelijke voorzieningen voor jeugdhulp, voordat we ingaan op de afzonderlijke maatregelen om het lokaal veld te versterken en stevig in te zetten op preventieve hulp dichtbij huis.

Vanaf 1 april 2021 zijn de maatregelen in werking getreden die we in hoofdstuk 2 tot en met 11 nader zullen toelichten. In het eerste hoofdstuk geven we een toelichting op het zorglandschap in de regio en de inrichting van de jeugdhulp in Wassenaar. De praktijkondersteuner GGZ-Jeugd bij de huisartsen (POH Jeugd) en Intensieve Ambulante Gezinsbegeleiding (hoofdstuk 2 en 3) zijn maatregelen waarvan de ontwikkeling in juli 2019 al is gestart. Per hoofdstuk is de stand van zaken tot 1 mei 2024 per maatregel weergegeven, soms in cijfers en feiten en aangevuld met een voorbeeld, soms via een verwijzing naar een verslag of rapport. Daarbij moet de kanttekening gemaakt worden dat de verschillende lokale jeugdhulporganisaties nog niet in één registratiesysteem werken.

Met betrekking tot het amendement kostenbesparende maatregelen d.d. 1 april 2021 (Z/21/50807/231370/3) kunnen we stellen dat we via deze lokale maatregelen allereerst proberen in te zetten op het bieden van lichtere hulp. Denk hierbij vooral aan de inzet van kortdurende basis GGZ-begeleiding van de POH Jeugd en de lichte jeugdhulp (zoals intensieve ambulante gezinsbegeleiding) die beschikbaar is binnen het Sociaal Team Wassenaar.

Inhoud

1. Jeugdhulp in Wassenaar	3
Gewoon opvoeden en opgroeien: Sociaal Team Wassenaar	4
2. Praktijkondersteuner GGZ-Jeugd bij de huisartsen intensiveren.....	8
3. Intensieve Ambulante Gezinsbegeleiding	9
4. Richtinggevend Kader	9
5. Maximale bestedingsruimte	10
Resultaat.....	10
6. Jeugd- en jongerenwerk door Gro-Up Buurtwerk	11
7. Verplaatsen van jeugdhulp naar kinderopvang	11
8. Doorverwijzen naar Wet langdurige zorg (Wlz).....	12
9. Verbetering verbinding onderwijs en jeugdhulp	12
10. Beter Samenspel	12
11. Opgroeien in een Kansrijke Omgeving	13

1. Jeugdhulp in Wassenaar

Sinds 2015 zijn gemeenten verantwoordelijk voor de uitvoering van de Jeugdwet met als doel dat alle kinderen en jongeren gezond, kansrijk en veilig kunnen opgroeien. Dit betekent dat de gemeente verantwoordelijk is voor alle vormen van hulp en ondersteuning variërend van licht ambulante tot en met intensieve, zeer gespecialiseerde zorg, al dan niet met verblijf. Oftewel, de gemeente is verantwoordelijk voor het organiseren van de verschillende vormen van jeugdzorg, te weten:

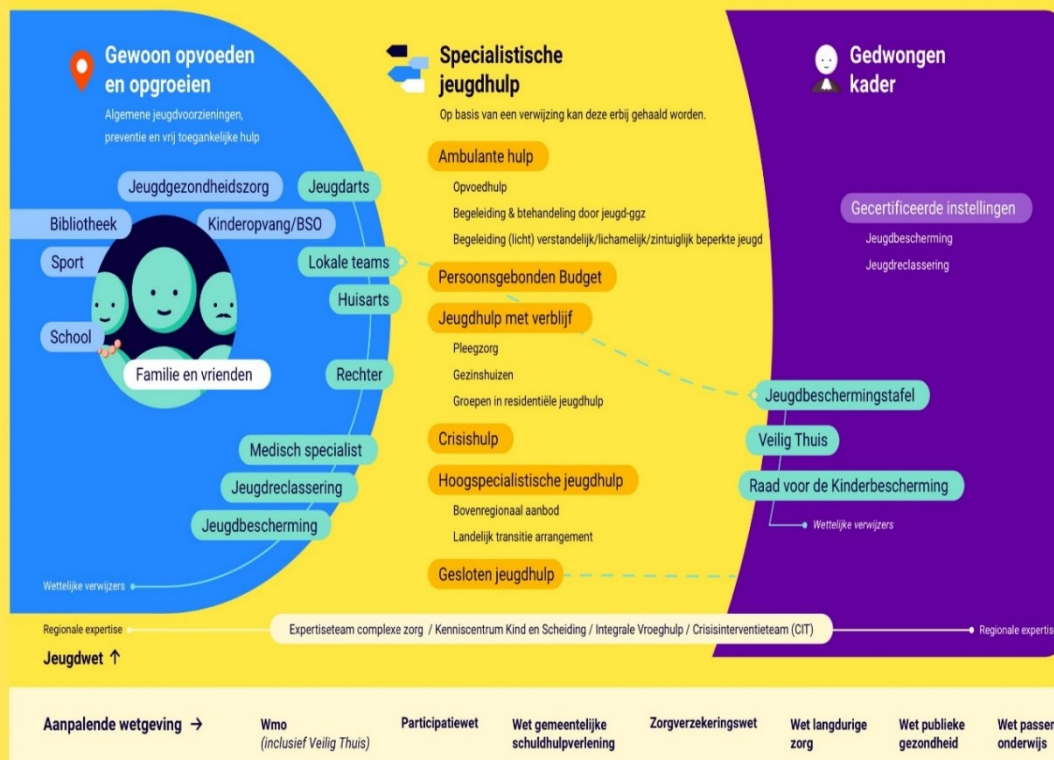
- Jeugdhulp (hulp aan jeugdigen met een verstandelijke beperking en bij opvoedproblemen) en JeugdhulpPlus;
- Jeugdbescherming (ondertoezichtstelling, voogdij);
- Jeugdreclassering (gedwongen of vrijwillig toezicht en begeleiding).

Onder deze verantwoordelijkheid in het kader van de Jeugdwet valt ook de gemeentelijke verantwoordelijkheid voor op preventie gerichte ondersteuning van jeugdigen en ouders. Hierbij kan gedacht worden aan o.a. voor- en voegschoolse educatie en voorlichting vanuit het consultatiebureau of hulp vanuit het Sociaal Team.

De gemeente Wassenaar koopt jeugdhulp, jeugdbescherming en jeugdreclassering regionaal in via het Servicebureau Jeugdhulp Haaglanden (SbJH). Wij doen dit vanwege de schaal waarop de hulpverleningsorganisaties werken en de beschikbaarheid van specialistische zorg en expertise. Daarnaast zijn er zeker voor kleine gemeenten als Wassenaar efficiëntie- en schaalvoordelen te behalen, en hebben we in regionaal verband meer inkoopkracht. Ook nemen de uitvoeringslasten voor zowel gemeenten als aanbieders af als zij de specialistische jeugdhulp regionaal organiseren en inkopen.

Sinds de start van de decentralisatie op 1 januari 2015 is er in Wassenaar hard gewerkt aan het realiseren van een breed scala aan preventieve voorzieningen met een laagdrempelig aanbod aan hulp bij opgroei- en opvoedingsproblemen, psychische problemen en stoornissen. Daarnaast is ingezet op de samenwerking met diverse partners, waaronder de huisartsen, destijds het Centrum voor Jeugd en Gezin en nu het Sociaal Team Wassenaar en de scholen. Ook wordt binnen de regio Haaglanden ingezet op een zoveel mogelijk uniforme uitvoering van de geïndiceerde jeugdhulp in samenwerking met de jeugdhulpaanbieders. Het zorglandschap van de jeugdhulp in de regio Haaglanden is in de afbeelding hieronder weergegeven.

Zorglandschap Jeugdzorg Haaglanden



De jeugdhulp die binnen het onderdeel 'gewoon opvoeden en opgroeien' valt, is onder te verdelen in 'nuldlijns' en 'eerstelijns' jeugdhulp. Nuldlijns jeugdhulp zijn voorzieningen die zich richten op iedereen, zoals de bibliotheek, of op bepaalde groepen, zoals vrijwilligersorganisaties. Eerstelijns jeugdhulp is hulp die voor iedereen toegankelijk is en waarvoor geen verwijzing nodig is. Hieronder vallen voornamelijk preventieve of lichte vormen van jeugdhulp, zoals voorlichting vanuit het consultatiebureau of hulp van het Sociaal Team Wassenaar. De specialistische jeugdhulp noemen we ook wel de tweedelijns jeugdhulp. Deze is niet voor iedereen toegankelijk: hiervoor is een verwijzing nodig vanuit de jeugdconsulent, jeugdarts, huisarts, medisch specialist of het gedwongen kader (rechters, jeugdbeschermers en jeugdreclasserders). De nuldlijns, eerstelijns en tweedelijns jeugdhulp zijn vrijwillig. Jeugdhulp vanuit het gedwongen kader is opgelegd door de rechterlijke macht en niet vrijwillig.

Gewoon opvoeden en opgroeien: Sociaal Team Wassenaar

De gemeentelijke toegang tot advies, ondersteuning en hulp wordt sinds januari 2023 gevormd door het Sociaal Team Wassenaar (STW), een samenwerkingsverband tussen belangrijke organisaties voor Wassenaar die veel kennis en kunde in huis hebben. De consulenten Jeugdwet en Wmo van de gemeente Wassenaar vormen samen met medewerkers van de Stichting MEE Zuid-Holland Noord, de Stichting Kwadraad, de Wassenaarse Schooladviesdienst (SAD), de Stichting Maatschappelijke Ondersteuning Wassenaar (SMOW), Gro-Up Jongerenwerk, JGZ Zuid-Holland West en Prodeba (jeugd-ggz) het Sociaal Team Wassenaar. Hierbinnen nemen MEE en Kwadraad de toegang voor hun rekening en kunnen alle vragen van onze inwoners (0-100 jaar) aan hun

gesteld worden. Zij zorgen ervoor dat vragen direct beantwoord worden, of worden beantwoord door de desbetreffende partner van het Sociaal Team Wassenaar. Zo zorgen we ervoor dat op lokaal niveau tijdig de passende ondersteuning en hulp wordt ingezet. Hieronder staat over iedere organisatie kort aangegeven welke ondersteuning, hulpverlening en/of diensten geleverd worden in Wassenaar. Verder zijn Stichting Kinderdagverblijven Wassenaar, de verloskundigenpraktijken, het onderwijs in Wassenaar, politie Haaglanden (bureau Wassenaar), en anderen als ketenpartners betrokken.

Stichting Kwadraad

Kwadraad levert in de gemeente Wassenaar het maatschappelijk werk, waarbij ondersteuning en begeleiding wordt geboden aan mensen die in het dagelijks leven problemen (op verschillende leefgebieden) en/of psychosociale stress ervaren. Het maatschappelijk werk biedt een luisterend oor en emotionele steun aan mensen die vragen hebben over thema's zoals stress, angst, somberheid, verlies, relaties of opvoeding. Het maatschappelijk werk kan ook praktisch ondersteunen of toeleiden naar andere passende hulp.

De volgende vormen van maatschappelijk werk worden in Wassenaar geboden:

- Algemeen Maatschappelijk Werk (AMW), advies en (psychosociale) begeleiding aan volwassenen 0-100 met hulpvragen op diverse levensgebieden.
- Deelname Formulierenbrigade op woensdag tussen 10.00-12.00 uur.
- Schoolmaatschappelijk Werk (SMW) op basisonderwijs en voortgezet onderwijs, kortdurende begeleiding m.b.t. de sociaal-emotionele ontwikkeling en/of gezinsomstandigheden, schoolondersteuning en toeleiding naar verdere zorg.
- Sociaal Raadsliedenwerk (SR), voor juridisch advies en begeleiding.
- Groepswork zoals Houd me Vast, KIES, faalangstreductietraining basisonderwijs en Weerbaarheidsgroep 13-15 jaar.
- Inzet van medewerkers bij de toegang van het Sociaal Team.
- Deelname aan het Veilig Verder Team (VVT). Het VVT is erop gericht om in onveilige situaties (melding van huiselijk geweld) alle gezinsleden te ondersteunen en veiligheid te creëren met voor hen belangrijke personen.
- Vanaf 2024 is gestart met het project Steunouder, een landelijk programma waar (vrijwillige) steunouders één of twee dagdelen per week een kind opvangen uit een gezin dat hulp kan gebruiken bij de opvoeding.

School Advies Dienst (SAD)

- Kwaliteitszorg: advisering en/of begeleiding bij onderwijsinrichting en -vernieuwing.
 - Voor directies: sparringpartner/adviseur onderwijs- en organisatieontwikkeling.
 - Voor schoolteams: o.a. observatiesystemen, groepsplannen, keuze en implementatie nieuwe methodes, teamvergaderingen, studiemiddagen, scholing en coördinatie van de plaatsingstafel.
 - Voor leraren: klassenmanagement, didactiek.
- Leerlingenzorg:
 - Psychodiagnostische onderzoeken
 - Didactische onderzoeken
 - Remedial teaching
 - Sociale vaardigheidstrainingen
 - Observaties op locatie (kinderopvang, peuterspeelzalen en scholen)
 - Kindbesprekingen
 - Consultatieve leerlingbegeleiding/lerarenbegeleiding
 - IB-netwerk, RT-netwerk, netwerk hoogbegaafdheid
 - Studiemiddagen, scholing en begeleiding HGW

Jeugdgezondheidszorg (JGZ)

De JGZ richt zich op het bevorderen van een gezonde groei en ontwikkeling van kinderen in de leeftijd tot 18 jaar. Naast het kind staat de opvoeder centraal. Ook wordt rekening gehouden met

de omgeving waarin het kind opgroeit. Extra aandacht gaat uit naar kinderen en gezinnen waar gezond en veilig opgroeien niet vanzelfsprekend is.

Jeugdgezondheidszorg op het consultatiebureau en op school

Al tijdens de zwangerschap kan de JGZ ondersteuning bieden. Tot de leeftijd van 4 jaar bezoekt een kind regelmatig het consultatiebureau. Hier wordt de groei en ontwikkeling gevolgd. De ouder/verzorger kan hier terecht met vragen. Ook kan het kind gevaccineerd worden tegen een aantal kinderziekten. Als vragen op het consultatiebureau onbeantwoord blijven, kan de verpleegkundige thuis op bezoek komen. Om de groei en ontwikkeling van een kind goed te volgen, is de JGZ regelmatig op school om het kind te onderzoeken/screenen. Hieronder vallen ook de gezondheidsonderzoeken in groep 2 en 7 van de basisschool, en op de middelbare school.

Daarnaast heeft de JGZ een signalerende en verbindende rol in het sociaal domein. Vanuit het STW wordt de app Ouders Inc. aangeboden, waarmee aanstaande ouders zich samen kunnen voorbereiden op het ouderschap. Ook wordt door het STW HomeStart aangeboden, waarbij geen professional, maar juist een vrijwilliger gekoppeld wordt aan gezinnen die een steun in de rug nodig hebben.

Alle taken op een rij

Het basispakket preventie benoemt de volgende activiteiten, die de JGZ actief aan alle ouders en kinderen aanbiedt:

- monitoren, screenen en signaleren d.m.v. spreekuren
- Vaccineren
- Inschatten zorgbehoefte en advies
- Preventieve voorlichting (individueel of collectief)
- Normaliseren
- Toeleiden naar zorg
- Begeleiding ouderschap (o.a. Stevig Ouderschap)

Stichting MEE

MEE wordt door de gemeente en alle zorgkantoren ingekocht om onafhankelijke cliëntondersteuning te bieden. Cliëntondersteuning is er voor iedere burger, maar vooral kwetsbare burgers die minder zelfredzaam zijn en niet goed voor zichzelf op kunnen komen, hebben baat bij een onafhankelijke en professionele cliëntondersteuner.

Cliëntondersteuning bestaat uit informatie, advies en kortdurende ondersteuning op alle leefgebieden en richt zich op het versterken van de zelfredzaamheid en participatie. In de Wet maatschappelijke ondersteuning (Wmo) en de Wet langdurige zorg (Wlz) staat dat deze ondersteuning onafhankelijk, kosteloos en laagdrempelig moet zijn. Het belang van de cliënt is altijd het uitgangspunt. Iedere burger kan daarom een beroep doen op kosteloze en onafhankelijke cliëntondersteuning. Dit kan bijvoorbeeld zijn ter ondersteuning bij het keukentafelgesprek, bij vraagstukken rondom participatie of bij de aanvraag van een voorziening. Gemeenten, zorgaanbieders en zorgkantoren moeten hier actief op wijzen. Daarnaast neemt MEE deel aan het Veilig Verder Team (VVT).

MEE is specialist in het werken voor mensen met:

- Een verstandelijke beperking
- Een lichamelijke beperking
- Een chronische ziekte
- Moeite met leren
- Niet-aangeboren hersenletsel
- Een vorm van autisme

Intensieve ambulante gezinsbegeleiding (Prodeba)

- Gezinsbegeleider/ambulant hulpverlener.
- In samenwerking met de jeugdige, het gezin en het netwerk.

- Onderkennen en analyseren van de hulpvragen en de problematiek in (multiprobleem)gezinnen, naar aanleiding hiervan wordt een hulpverleningsplan opgesteld.
- Realiseren van het hulpverleningsplan en het hiertoe plegen van interventies.
- Coördineren van samenwerking tussen alle betrokken hulpverleningsinstanties.
- Indien nodig overdragen naar specialistische hulp.
- Deelname aan het Veilig Verder Team (VVT) binnen het STW.

Jongerenwerk

- Het jongerenwerk werkt met jongeren tussen de 10 en 23 jaar.
- Coachen van individuele jongeren op het gebied van school, werk, vrijetijdsbesteding sociale contacten en welzijn.
- Contact leggen met groepen jongeren op straat om hun wensen en eventuele problemen in kaart te brengen.
- Begeleiden van de inloop op het Jongerencentrum 'Boven'.
- Jongeren ondersteunen, motiveren en begeleiden in het opzetten van activiteiten of projecten.
- Bemiddelen tussen jongeren onderling en/of derden zoals buurtbewoners, middenstanders, gemeente, politie en overige instanties.
- Adviseren en ondersteunen van instanties die gericht zijn op onze doelgroep.
- Aanbieden van voorlichting en trainingen met aansluitende thema's om jongeren preventief te ondersteunen en adviseren bij maatschappelijke vraagstukken. Hierbij worden ook ouderavonden georganiseerd.
- Voorlichting geven tijdens de pauzes op het voortgezet onderwijs.
- Deelname aan het Sociaal Team Wassenaar 0-100 jaar.
- Signaleren en zo nodig verwijzen: ogen en oren in de wijk, kent de sociale kaart als hulp of ondersteuning nodig is.
- Door middel van verschillende methodieken, zoals meidenwerk en sportwerk, jongeren bewust maken van hun gedrag, vaardigheden en mogelijkheden.

Opvoedondersteuning

Sinds maart 2023 biedt het Sociaal Team Wassenaar ook opvoedondersteuning via een wekelijks spreekuur. Het spreekuur vormt een preventief aanbod voor ouders met vragen over gedrag, ontwikkeling en opvoeding van kinderen in de leeftijd van 0 tot en met 18 jaar. Behalve gesprekken kan ook videobegeleiding worden geboden. In deze gesprekken wordt met ouders de vraag besproken die ze hebben over hun kind, en indien mogelijk worden praktische handvatten aangereikt waarmee ouders direct aan de slag kunnen. Er wordt ook videobegeleiding thuis of op school/kinderdagverblijf aangeboden als een extra hulpmiddel om goed in beeld te krijgen wat er speelt en om te zoeken naar positieve aanknopingspunten om de situatie te verbeteren. In de meeste gevallen is de ondersteuning voldoende. Soms is meer of andere hulp noodzakelijk en wordt in samenspraak met collega's binnen het Sociaal Team gekeken naar een aanvullende optie.

Jeugdconsulenten vanuit de gemeente

De taken van de jeugdconsulent zijn o.a.:

- Zorgdragen voor toeleiding naar de niet vrij-toegankelijke zorg.
- Vergroten van de veiligheid van jeugdigen door het oplossen en beheersen van de crisissituatie.
- Aansluiten bij de hulpvraag c.q. hulpbehoefte van het cliëntstelsel met inachtneming van eigen kracht van ouders en jeugdigen en inzetten van eigen netwerk.
- Analyseren en beoordelen van aanvragen, integraal ondersteuningsplan opstellen en vastleggen van documentatie binnen het gemeentelijke stelsel.
- Aanmeldingen beoordelen, zorgbehoeftebepaling doen op basis van het methodische verzamelen en analyseren van gegevens, in overleg met het cliëntstelsel en het multidisciplinaire team binnen het STW.

- Indien hulpverlening in het vrijwillige kader niet meer volstaat, leidt de jeugdconsulent middels de jeugdbeschermingstafel toe naar de Raad voor de Kinderbescherming.
- De jeugdconsulent kan specifieke casusregie uitvoeren en evalueert ingezette processen.
- Stimuleert ketenpartners tot vroegtijdige signalering door consultatie en voorlichting.
- Deelname aan het Veilig Verder Team (VVT) binnen het STW.

Kansrijke Start en het Gezond en Actief Leven Akkoord (GALA)

Met het GALA richt Wassenaar zich tot en met 2026 op een brede beweging naar gezond gedrag. Ook (of juist) voor kinderen. Een van de onderdelen uit het GALA is Kansrijke Start. Sinds 2024 is de coalitie Kansrijke Start in Wassenaar een feit. In deze samenwerkingsvorm is enerzijds ruimte om te verbinden en samen te werken tussen het sociaal domein en het medisch domein. Zo weten jeugdhulpverleners de kraamzorg en verloskunde beter te vinden en vice versa. Anderzijds is er extra jaarlijks budget voor nieuwe initiatieven of het versterken van huidig aanbod. Het resultaat is dat er in de eerste (cruciale) duizend dagen van een kind aandacht is voor een stabiel vervolg van het verdere leven: cruciaal in een preventief jeugdhulpklimaat.

2. Praktijkondersteuner GGZ-Jeugd bij de huisartsen intensiveren

Huisartsen hebben een spilfunctie in de jeugdhulpketen en zijn vaak het eerste aanspreekpunt voor ouders en jeugdigen bij psychosociale problematiek. Op basis van goede resultaten vanuit de pilot is de POH Jeugd per 1 april 2022 structureel ingezet in de Wassenaarse huisartspraktijken. Door de structurele inbedding wordt de zorgcontinuïteit en de door de POH Jeugd verhoogde zorgkwaliteit van jeugdhulp gewaarborgd voor de inwoners van Wassenaar. De POH Jeugd behandelt alle jeugdhulpvraagstukken van de patiënten van alle huisartsen binnen de Wassenaarse huisartsenvereniging. De inzet van de POH Jeugd biedt positieve resultaten op diverse fronten:

- Voor de jeugdigen die niet doorverwezen hoefden te worden en hulp dichtbij huis kregen;
- Voor de huisartsen die gebruik konden maken van de expertise van de POH Jeugd;
- Voor de gemeente vanwege de kosten die met de POH Jeugd bespaard zijn.

De verschillende betrokken partijen, te weten de huisartsen, Indigo Haaglanden, de POH's Jeugd, de gemeente en de lokale partijen binnen en verbonden aan het Sociaal Team Wassenaar ervaren de samenwerking als zeer prettig. De praktijkondersteuners zijn in totaal vijf dagen, 40 uur per week aanwezig in het gezondheidscentrum aan de Hofcampweg.

De inzet van de POH Jeugd leidt tot een verschuiving van zwaardere tweedelijns hulp naar lichtere, lokale eerstelijns hulp. Door een uitgebreidere triage zijn de verwijzingen naar jeugdhulp beter passend, en veel verwijzingen naar tweedelijns jeugdhulp worden voorkomen. Een beoogd neveneffect van de POH Jeugd is een kostenbesparing in de tweedelijnszorg die minimaal budgetneutraal is (waarmee de kosten voor de POH Jeugd gedekt worden). Zowel huisartsen als inwoners zijn erg te spreken over de inzet van de POH Jeugd. Daarnaast zorgt de inzet van de POH Jeugd bij de huisartsen voor duurzame oplossingen en een grotere zelfredzaamheid van een gezin. De hulp sluit hierdoor beter aan bij de leefwereld, kennis en eigen mogelijkheden van het gezin en biedt bescherming tegen het ontstaan van problemen.

De POH Jeugd is goed ingebed in het lokale veld. Zij werken nauw samen en trekken vaak samen op met de partners uit het Sociaal Team Wassenaar, zoals schoolmaatschappelijk werk, de jeugdgezondheidszorg en de ambulante gezinsbegeleiders van Prodeba. Tevens schakelen ze veel met enkele kleine vrijgevestigde jeugd-ggz-aanbieders in Wassenaar, met name bij jeugdigen met traumaproblematiek, waar vaak pestgedrag (ook via social media) aan ten grondslag ligt. Door de sterke binding met het lokale veld, worden het aantal en de duur van de verwijzingen door huisartsenpraktijken verminderd.

Tabel: Toelichting kostenbesparing jeugdhulp door inzet POH Jeugd

Kostenbesparing POH Jeugd Over de periode: 1 jan 2023 t/m 31 dec 2023	Baten/lasten (in euro's, afgerond)
Gemiddelde kosten traject tweedelijns jeugd-ggz (2023) <i>(Tableau Servicebureau jeugdhulp Haaglanden, d.d. 18-03-2024)</i>	4.210
Totaal aantal afgeronde cases	122
- Waarvan afgerond zonder verwijzing	62
- Waarvan verwezen naar Sociaal Team Wassenaar	8
- Waarvan verwezen naar tweedelijns jeugd-ggz	52
Vermindering kosten tweedelijns jeugd-ggz (€ 4.210 x 70)	294.700
Kosten inzet POH Jeugd	-/- 160.000
Medefinanciering Zorgverzekeraar CZ	37.000
Besparing kosten tweedelijns jeugdhulp (294.700 - 123.000)	<u>171.700</u>
<i>Minimaal resultaat maatregel POH Jeugd per jaar</i> <i>(besluit kostenbesparende maatregelen 1 april 2021)</i>	80.000
<i>Extra gerealiseerde besparing</i>	91.700

3. Intensieve Ambulante Gezinsbegeleiding

Intensieve Ambulante Gezinsbegeleiding (IAG) is een vorm van ambulante jeugd- en gezinshulp voor gezinnen met complexe problematiek. Deze vorm van jeugdhulp is zonder beschikking inzetbaar vanuit het STW. IAG is een vorm van tweedelijns ambulante jeugdhulp. Door deze hulp via de toegang in te zetten heeft de gemeente meer grip op de kosten, onder andere door afspraken over de trajectduur (gemiddeld max. 6-9 maanden) en het tarief, dat vergelijkbaar is met of in sommige gevallen lager is dan varianten uit het aanbod vanuit de jeugdhulpregio Haaglanden. Met de inzet van IAG biedt de gemeente lokaal ambulante jeugdhulp, waardoor minder gezinnen gebruik hoeven te maken van specialistisch aanbod. Het beoogde effect hiervan is verder te normaliseren, namelijk hulp dicht bij huis te bieden waarvoor geen verwijzing nodig is, waardoor intensievere hulp wordt voorkomen. Een neveneffect is kostenbesparing, doordat er minder (duurdere) specialistische jeugdhulp nodig is en we lokaal andere afspraken kunnen maken, bijvoorbeeld over een maximale duur van de trajecten.

Er vindt minimaal twee keer per jaar evaluatie plaats tussen de gecontracteerde partij en de gemeente. Sinds juni 2022 is Prodeba de partij die IAG levert. In 2023 hebben zij in totaal 28 IAG-trajecten opgestart.

4. Richtinggevend Kader

Het richtinggevend kader (RGK) is een per product opgestelde norm van aantal uren dat toegewezen mag worden. Het is ontwikkeld door het Servicebureau Jeugdhulp Haaglanden en wordt in de hele jeugdhulpregio Haaglanden toegepast. Met het inzetten van het RGK voor het toewijzen van zorg, beogen we een verbetering van de kwaliteit en effectiviteit van de zorg die ingezet wordt.

Het RGK werkt als volgt: de aanbieder doet een verzoek om toewijzing (VOT), binnen het Richtinggevend Kader, aan de gemeente nadat de aanbieder vanuit de intake met de cliënt een inschatting heeft gemaakt van de omvang en duur van de zorg die nodig is. Bij overschrijding van de maximale norm die is opgenomen in het RGK, is er een verplichting om de dialoog te starten tussen gemeente en aanbieder. De bedoeling is dat aan de hand van de dialoog wordt onderzocht

welke zorgvorm en zorgduur het best passend is. In een dialoog kunnen meerdere prioriteiten op het gebied van kostenbesparing samenkomen: normaliseren, het benutten van eigen mogelijkheden, netwerk, voorliggend veld en de raakvlakken met andere wetten.

Sinds de invoering van het RGK in 2021 zijn in Wassenaar positieve resultaten behaald. Zo is zowel in 2022 als in 2023 in Wassenaar het totale aantal toewijzingen gedaald, terwijl het aantal verzoeken om toewijzing nagenoeg gelijk is gebleven. Doordat er regelmatig dialoog plaatsvindt tussen gemeente en aanbieder ontvangen onze inwoners beter passende en effectievere zorg. Om verdere duurzame kwalitatieve en preventieve effecten met het RGK te bereiken, is een duurzaam vervolg van implementatie nodig bij zowel de gemeente als de jeugdhulpaanbieders. Het RGK wordt voortdurend verder ontwikkeld zodat het aansluit op trends en ontwikkelingen, zoals veranderende zorgvraag, administratieve processen en professionele standaarden. De invulling van het RGK staat op dit moment ter discussie en er is een werkgroep gestart die aan de hand van een (nieuw te formuleren) normenkader deze kaders gaat beoordelen en waar nodig bijstellen.

5. Maximale bestedingsruimte

De bestedingsruimte is een instrument om de kosten voor geïndiceerde zorg die is ingekocht via de jeugdhulpregio Haaglanden beheersbaar te maken. Het is een raming van de maximale omzet per kalenderjaar die de regio toekent aan een jeugdhulpaanbieder. Maximale bestedingsruimte is een lichtere en meer flexibele variant van de harde budgetplafonds. Het doel van de bestedingsruimte is om:

- Het kostenbewustzijn van de aanbieders en verwijzers te verhogen, de kosten waar mogelijk terug te dringen, efficiënt werken te stimuleren (zowel directe als indirecte tijd) en waar mogelijk behandelduur te verkorten;
- Grip te krijgen op de jeugdhulputgaven in de regio en binnen de gemeenten;
- Te voorkomen dat de begrotingen van gemeenten overschreden worden of op zijn minst beheerst en bewust overschreden worden, zodat de gemeenten niet voor verrassingen komen te staan.

De bestedingsruimte van de diverse aanbieders wordt in de accountgesprekken besproken en gemonitord door het SbJH, lokale contractmanagers van diverse gemeenten sluiten hierbij aan. De resultaten die behaald worden door de grotere aanbieders met bestedingsruimte worden met de overige aanbieders gedeeld tijdens de ontwikkeltafels. Nieuwe afspraken die hieruit voortvloeien worden opgenomen in werkwijzen en contractafspraken.

Met aanbieders zonder bestedingsruimte (dus met een omzet lager dan € 500.000) voeren gemeenten lokaal gesprekken, waarin de kwaliteit en effectiviteit van de zorg gemonitord en geëvalueerd worden. Door deze gesprekken worden de samenwerking en het contact met de aanbieders verbeterd, het kostenbewustzijn en het besef van de noodzaak tot beheersbaarheid vergroot. In gemeente Wassenaar zijn een aantal vrijgevestigde aanbieders die nauw samenwerken met de POH's Jeugd en het Sociaal Team, wat de effectiviteit van de zorg ten goede komt.

Resultaat

Het implementatie- en borgingsproces van het Richtinggevend Kader en de bestedingsruimte is nog in gang en moet de komende drie à vier jaar verdere inbedding vinden. De regionale werkgroep "Doorontwikkelen Richtinggevend Kader" probeert met voortschrijdend inzicht en in contact met de jeugdhulpaanbieders scherp te zijn op noodzakelijke aanpassingen. Beide instrumenten zijn geïmplementeerd binnen de Jeugdhulpregio Haaglanden en lokaal in de gemeente Wassenaar. Alle aanvragen van aanbieders worden aan het Richtinggevend Kader getoetst en bij overschrijding wordt hierover met de aanbieder gesproken. Het kostenbewustzijn van zowel aanbieders als verwijzers is hierdoor verhoogd. Er wordt beter samengewerkt en de verantwoordelijkheid wordt breder gedragen dan voorheen.

6. Jeugd- en jongerenwerk door Gro-Up Buurtwerk

Gro-Up Buurtwerk voert het jeugd- en jongerenwerk uit binnen de gemeente. Het jeugd- en jongerenwerk richt zich op preventie door middel van voorlichting, coaching, individuele begeleiding, ambulante begeleiding en deelname aan het Sociaal Team Wassenaar. Door voorlichting (o.a. op scholen en aan ouders) en accommodatiegebonden activiteiten wordt gewerkt aan bewustwording. Onderwerpen zijn bijvoorbeeld liefde, veilige seks, alcohol, sociale media, drugs, vuurwerk en pesten. Bij het 'meidenwerk' worden thema's besproken als meidenvenijn, zelfbeeld, grenzen aangeven en sociale media. Naast deze rol van aansluiten bij de doelgroep, heeft het jeugd- en jongerenwerk ook een signalerende rol. Er is nauw contact met ketenpartners, zoals welzijns- en zorgpartijen, politie en handhaving.

Sinds het najaar van 2023 is het Jongeren centrum 'Boven' geopend. Hier is ruimte voor een nuttige vrijetijdsbesteding en een goed gesprek met het jeugd- en jongerenwerk. Zo nodig kan er worden geholpen de juiste ondersteuning te vinden. Het jongeren centrum 'Boven' is inmiddels vier dagdelen per week open. Op dinsdagmiddag lopen met name 10- tot 14-jarigen binnen en op donderdagavond twee groepen van 14 jaar en ouder. Op maandagavond is er een aparte 'meidenactiviteit'. Per juni 2024 is ook de vrijdagavond open. Veel meer jeugdigen dan vooraf verwacht weten de weg te vinden naar het jongeren centrum. Uit een recent afgenomen enquête blijkt dat 74% van de jongeren het jongeren centrum een rapportcijfer 8 of hoger geeft. Ketenpartners, zoals de politie, zijn erg tevreden over de samenwerking. Op het jongeren centrum is regelmatig contact tussen handhaving, politie en de jeugd. De jeugdoverlastcijfers in Wassenaar zijn sinds de openstelling van het jongeren centrum met 30-50% afgenomen. De nabijgelegen Jongerenontmoetingsplek (JOP) is samen met de jeugdigen opgeknapt en nodigt nu weer uit om naartoe te gaan.

7. Verplaatsen van jeugdhulp naar kinderopvang

Vanuit de SAD is er binnen het STW een orthopedagoog werkzaam. Deze orthopedagoog voert observaties uit binnen de kinderopvang, biedt kortdurende psychologische begeleiding en adviseert pedagogisch medewerkers over de casuïstiek.

In het eerste en tweede kwartaal van 2024 hebben er gesprekken plaatsgevonden tussen de gemeente, kinderopvang en SAD over het inzetten van jeugdhulp binnen de kinderopvang. Naar aanleiding van de gesprekken is er een gerichte analyse gemaakt van kinderen die in aanmerking zouden komen voor jeugdhulp. Dit betreft voornamelijk peuters met ingewikkeld, onbegrepen gedrag. Hieruit is gebleken dat het aantal peuters met onbegrepen gedrag is gestegen, per kinderopvanglocatie worden zo'n 6-8 peuters met gedragsproblematiek gesignaleerd. Naar aanleiding van deze analyse zijn er twee concrete voorstellen naar voren gekomen. De SAD heeft een voorstel gedaan om de inzet van de orthopedagoog uit te breiden en pedagogisch medewerkers verder te scholen inzake vroegsignalering en communicatie met ouders. Daarnaast is er vanuit de kinderopvang een duidelijke vraag voor een gemeentelijke zorgcoördinator voor het Jonge Kind, die de casusregie voor kinderen met complexe problematiek oppakt. Hier wordt momenteel budget voor gezocht.

De gemeente zet bij deze voorstellen in op een normaliserende en de-medicaliserende aanpak, waarmee kinderen niet doorverwezen hoeven te worden naar de jeugdhulp, maar er vroegtijdig kan worden ingezet op onbegrepen gedrag. Dit voorkomt hoge kosten bij tweedelijns hulp, lange wachttijden en het risico dat kinderen thuis komen te zitten.

8. Doorverwijzen naar Wet langdurige zorg (Wlz)

Een indicatie voor zorg vanuit de Wlz wordt slechts afgegeven voor de meest complexe jeugdproblematiek. De Wlz-indicatie kan worden afgegeven voor chronische problematiek waarvoor 24-uurs zorg en begeleiding nodig is en wanneer er voor een jeugdige wat betreft de problematiek en zorgbehoefte geen ontwikkelingsperspectief is.

Sinds 2021 komen jeugdigen met chronische psychische problematiek niet meer in aanmerking voor Wlz-zorg. Hierdoor zal in de praktijk slechts een zeer beperkte groep jeugdigen in aanmerking kunnen komen voor een Wlz-indicatie. Daarbij wordt er vanuit de Wlz een eigen bijdrage aan ouders gevraagd, wat voor zorg vanuit de Jeugdwet niet van toepassing is.

Vanuit de maatregelen om het lokaal veld te versterken beoogden we (regionaal) met het trainen van de medewerkers binnen het STW in het Wlz-beleid een verbetering in de afbakening met de Jeugdwet. Doordat jeugdprofessionals door toegenomen kennis over de Wlz beter in staat zouden zijn om jeugdigen met ernstige, voortdurende problematiek en hun ouders naar de Wlz toe te leiden, zou het aantal zorgtrajecten vanuit de Jeugdwet afnemen. Gebleken is dat de toeleiding van cliënten uit de Jeugdwet naar de Wlz niet is toegenomen. Voor een groot deel is dit oorzakelijk aan de strenge toelatingseisen voor de Wlz, aan de andere kant is de expertise voor het indiceren van Wlz-zorg beter belegd bij aanbieders van Wlz-zorg. Dit neemt niet weg dat nieuwe jeugdhulpmedewerkers getraind worden in de afbakening en aansluiting van de aan de Jeugdwet aanpalende wetgeving.

9. Verbetering verbinding onderwijs en jeugdhulp

De data over de jeugdhulp laat zien dat vooral vanaf het 12^e levensjaar veel jeugdhulp ingezet wordt, vooral jeugd-ggz. Reden om te werken aan een vroeg-signaleringsstructuur vanaf de kinderopvang en peuterklas en daarna in het basisonderwijs en voortgezet onderwijs, waarmee preventief ingezet kan worden op deze doelgroep. Met de gemeentelijke NPO-gelden wordt schoolmaatschappelijk werk ingezet op het voortgezet onderwijs. Ook na afloop van de gemeentelijke NPO-gelden willen we deze inzet voortzetten. Daarnaast zijn er extra uren schoolmaatschappelijk werk ingezet op het primair onderwijs, om leerlingen te ondersteunen bij sociaal-emotionele problemen. Door preventief hulp te bieden op scholen aan leerlingen die moeilijkheden ervaren op sociaal-emotioneel gebied, kan voorkomen worden dat de problemen verergeren en er mogelijk zwaardere hulp nodig is. De inzet van het schoolmaatschappelijk werk, jeugdgezondheidszorg en SAD hebben er al voor gezorgd dat er vroeger en beter gesignaleerd wordt op scholen en er eerder preventief kan worden ingezet of doorverwezen.

Het convenant met de SAD, gemeente en Wassenaarse basisonderwijs is in 2023 vernieuwd. Hiermee wordt de samenwerking verder gecontinueerd. In het najaar van 2024 zal de Lokale Educatieve Agenda (LEA) ontwikkeld worden. In het kader hiervan gaan gemeente en scholen verder met elkaar in gesprek over wat nodig is om het welzijn van jongeren te versterken en specialistische zorg te voorkomen. Ook wordt er in het najaar van 2024 gestart met het project OKO, dat er is op is gericht om het welzijn van jongeren te verbeteren en zo middelengebruik tegen te gaan.

10. Beter Samenspel

Een van de ambities vanuit de Regiovisie is dat kinderen zo thuis mogelijk wonen en dat passende hulp zoveel mogelijk in de thuissituatie wordt ingezet. Voorwaarde is een vroegtijdige samenwerking tussen het lokale team en de gecertificeerde instellingen (GI's), met als doel tijdig en passende hulp in te kunnen zetten. Zo worden jeugdbeschermingsmaatregelen en uithuisplaatsingen zoveel mogelijk voorkomen.

De regionale methodiek Beter Samenspel is in 2022 in Wassenaar geïmplementeerd en in 2023 verder geborgd en ontwikkeld binnen het jeugdteam van het Sociaal Team Wassenaar. Met deze methodiek trekken jeugdhulpverleners in het vrijwillig kader samen op met jeugdbeschermers met expertise uit het gedwongen kader, om het aantal beschermingsmaatregelen in duur en aantal te verminderen. Sinds de implementatie van Beter Samenspel is al veel versteviging gebracht in de verbinding tussen de jeugdconsulenten en de procesregisseurs met de jeugdbeschermers van de gecertificeerde instellingen.

De komende periode willen we samen met de jeugdconsulenten, procesregisseurs en de GI's kijken hoe we de inzet van Beter Samenspel verder kunnen optimaliseren en borgen. Dit gebeurt in samenhang met de aanpak Huiselijk Geweld en Kindermishandeling en bereidt de gemeenten voor op het Toekomstscenario Kind- en Gezinsbescherming, dat per 2026 landelijk geïmplementeerd zal worden. In het Toekomstscenario zijn Regionale Veiligheidsteams actief met afgevaardigden uit het vrijwillig en gedwongen hulpverleningskader 0-100. De ontwikkeling hiervan gebeurt sinds 2023 in een aantal proeftuinen door het land.

11. Opgroeien in een Kansrijke Omgeving

In Wassenaar is het alcohol-, drugs- en tabaksgebruik al jaren een probleem. Er worden veel meer middelen gebruikt dan in gemeenten om ons heen. Daarnaast staat landelijk (en misschien wel wereldwijd) de mentale gezondheid van kinderen onder druk.

Wassenaar doet de komende jaren dan ook mee aan het landelijke programma 'Opgroeien in een Kansrijke Omgeving' (OKO). OKO richt zich op jongeren van 10 tot 18 jaar en is een erkende interventie vanuit het Trimbos Instituut om jongeren gelukkiger en gezonder te laten opgroeien en te voorkomen dat ze gaan drinken, roken of drugs gaan gebruiken. OKO richt zich op de mentale gezondheid van jongeren en zet daarbij in op de omgeving van de jongeren: de ouders, de school, vrije tijd en de vriendengroep.

OKO is gebaseerd op het IJslandse preventiemodel waarin het gebruik van alcohol, tabak en drugs de afgelopen decennia heel sterk is gedaald. Met OKO werkt iedereen in Wassenaar samen aan het vormen van deze positieve leefomgeving. Kinderen en jongeren hebben een omgeving nodig waar ze gezond en veilig kunnen opgroeien. Leren wat hun talenten zijn, gemotiveerd zijn om het beste uit zichzelf te halen, de ruimte hebben om fouten te maken en daarvan te leren. Maar ook vriendschappen aangaan en meedoen in de samenleving en je grenzen kunnen aangeven. Met het werken aan een positieve leefomgeving zetten we ook in op het voorkomen van middelengebruik bij jongeren.

OKO is een community aanpak waar de gemeente samenwerkt met lokale partners, ouders en jongeren. Samen doorloopt de gemeente elke twee jaar de aanpak van OKO; van monitoring op de scholen, naar dialoog, beleidsvorming en uitvoering. Op deze manier wordt gekeken hoe alle betrokkenen een bijdrage kunnen leveren om deze positieve leefomgeving van jongeren te kunnen verbeteren. OKO is daarmee de komende decennia de kapstok van het preventief jeugdbeleid, waarin we langdurig en extra inzetten op het vergroten van mentale gezondheid van jongeren en het fors terugdringen van middelengebruik.