

GALA startfoto 2023 Gemeente Wassenaar



jb Lorenz
Expertbureau sociaal domein

Inleiding

Gemeente Wassenaar werkt van uit verschillende domeinen aan de doelen van het Gezond en Actief Leven akkoord. Als feitelijke gespreksbasis onder het gesprek over beleid sociaal domein en reflectie daarop geeft gemeente opdracht voor het opstellen van een GALA startfoto. Voor u ligt de GALA startfoto van de gemeente Wassenaar. Met behulp van wetenschappelijk gevalideerde databronnen geeft de startfoto inzicht in de veerkracht van de inwoners van de gemeente. De indicatoren in de startfoto zijn georiënteerd rond de vastgestelde thema's in het Gezond en Actief Leven Akkoord. Langs 5 thema's zijn een reeks veerkracht indicatoren gevisualiseerd in een cirkeldiagram waarbij de uitkomsten eenvoudig op landelijk-, gemeentelijk- en wijkniveau vergeleken kunnen worden. Onder het cirkeldiagram zijn een reeks context-indicatoren weergegeven die verdiepende informatie geven op de verschillende thema's. Alle indicatoren in de GALA startfoto zijn geschaald en gevalideerd waardoor dit instrument gebruikt kan worden als startpunt en feitelijke gespreksbasis om succesvolle domeinoverstijgende samenwerkingsverbanden te faciliteren.

Duiding Wassenaar

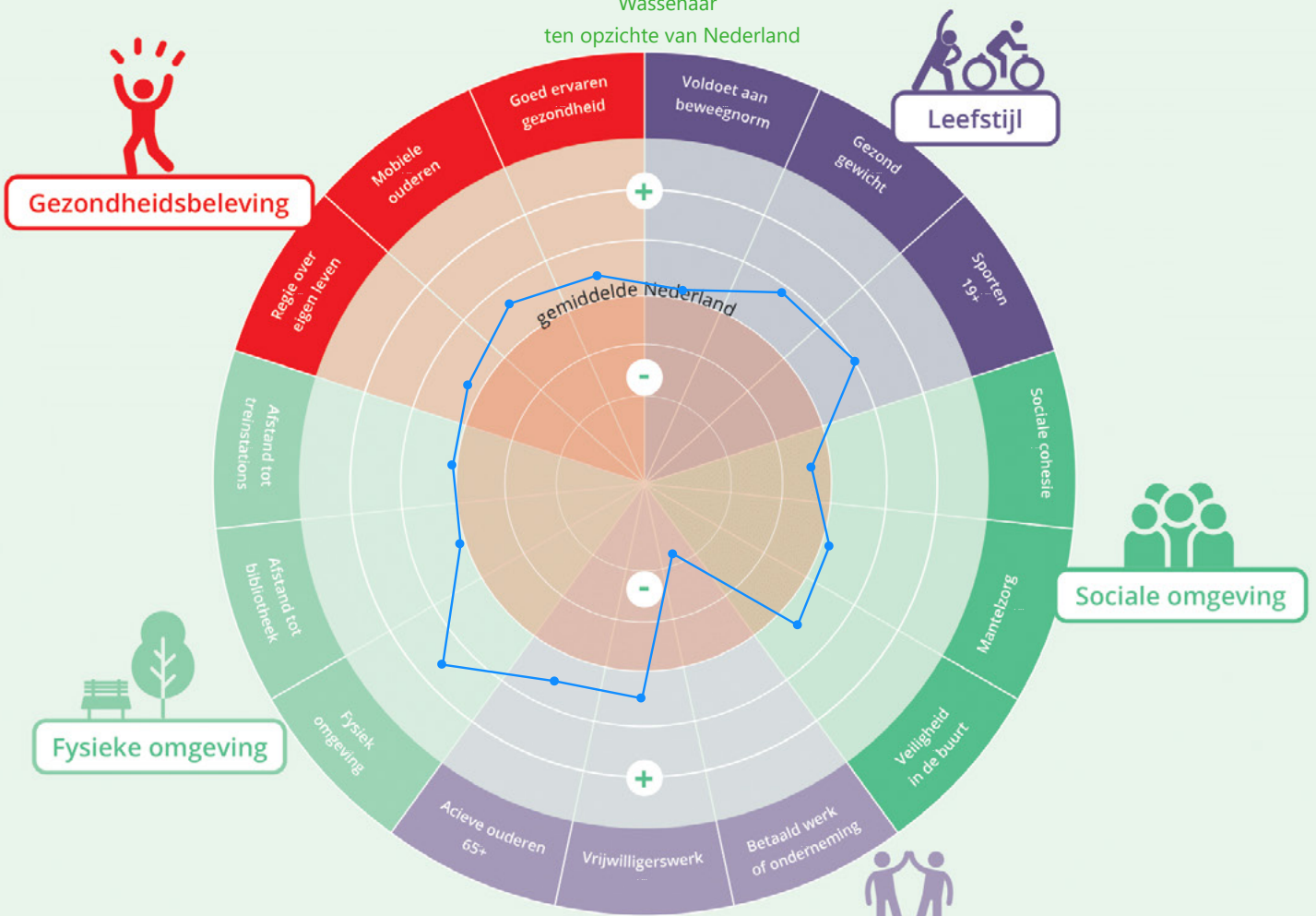
Wassenaar, met 27.093 inwoners, toont opvallende demografische verschillen tussen het Zuidwestelijk en Noordoostelijk deel, met respectievelijk 7.250 en 19.710 inwoners. In vergelijking met Nederland heeft Wassenaar meer kinderen en ouderen, waarbij de gezondheid, gezondheidsbeleving, en beweeggedrag positief afsteken tegen het nationale gemiddelde.

Opmerkelijk is een laag aandeel inwoners met inkomen uit werk of onderneming, tegelijkertijd met een onverwacht aandeel inwoners met moeilijkheden om rond te komen. Ondanks beperkte armoede, valt de moeite met rondkomen op, vooral gezien het lage beroep op de Wet maatschappelijke ondersteuning (Wmo) in Wassenaar. Het beroep op bijstand is lager dan het landelijk gemiddelde.

De nabijheid van voorzieningen en positieve kenmerken van de fysieke leefomgeving in Wassenaar bevinden zich op een gemiddeld niveau ten opzichte van Nederland. Hoewel ouderen actief zijn, is het aantal ouderen dat wekelijks sport opvallend laag, in tegenstelling tot de relatief hoge sportdeelname onder volwassenen.

Concluderend heeft Wassenaar gunstige gezondheidsindicatoren en economische aspecten, maar de uitdagingen met betrekking tot inkomensbronnen en sportparticipatie onder ouderen vragen om gerichte aandacht.

Wassenaar
ten opzichte van Nederland



Bevolkings-opbouw	Leefstijl	Gezondheid	Sociale omgeving	Participatie	Voorzieningen	Fysieke omgeving
21% 18,8% Jongeren (0 t/m 17 jaar)	54% 49% Sporten (19+)	28% 27% verminderde psychische ge- zondheid (11-18 jaar)	11% 12% Ernstig eenzaam (19-64 jaar)	87% 86% Zelfredzame ouderen	1. afstand tot ziekenhuis 7 7,1	Bewegvriendelijke omgeving beoordeling: <u>Goed</u>
54% 61,2% Volwassenen (18 t/m 64 jaar)	7,6% 8,2% softdrug- gebruik ooit (11-18 jaar)	5,1% 6,7% Hoog risico op angst en depressie (19+)	9% 10% Ernstig eenzaam 65+	12% 14% Moeite met rondkomen	2. afstand tot huisarts 1,1 1,0	
21% 18% Ouderen (65 t/m 84)	16% 18% Stress	47 68 Gebruik Wmo voorzieningen per 1000 (CBS data)	12% 14% Overbelaste mantelzorgers	27% 24% 27% 28% Vrijwilligers- werk 18-65 en 65+	3. afstand tot dagelijkse bood- schappen 1,2 0,90	
4,2% 2,3% Ouderen (85+)	41% 49% Wekelijkse sporters 65+	136 183 Gebruik Jeugdhulp voorzieningen per 1000 (CBS data)	30% 30% Sociale eenzaamheid	11% 13% Minima huishoudens	4. afstand tot basisschool 0,7 0,79	
	7,1% 6,3% Bovenmatig alcoholgebruik volwassenen	45% 44% Stress jeugdigen		5% 9% Uitkering in het kader van de Partici- patiewet	5. afstand tot kinderdagverblijf 0,70 0,77	
	13% 18% Roken 19+	6% 8% Gehoor- beperking 65+		56% 56% Opleidings- niveau (middelbaar + theoretisch)		
		7% 8% Gezichts- beperking 65+				

*grijs = gemiddelde Nederland

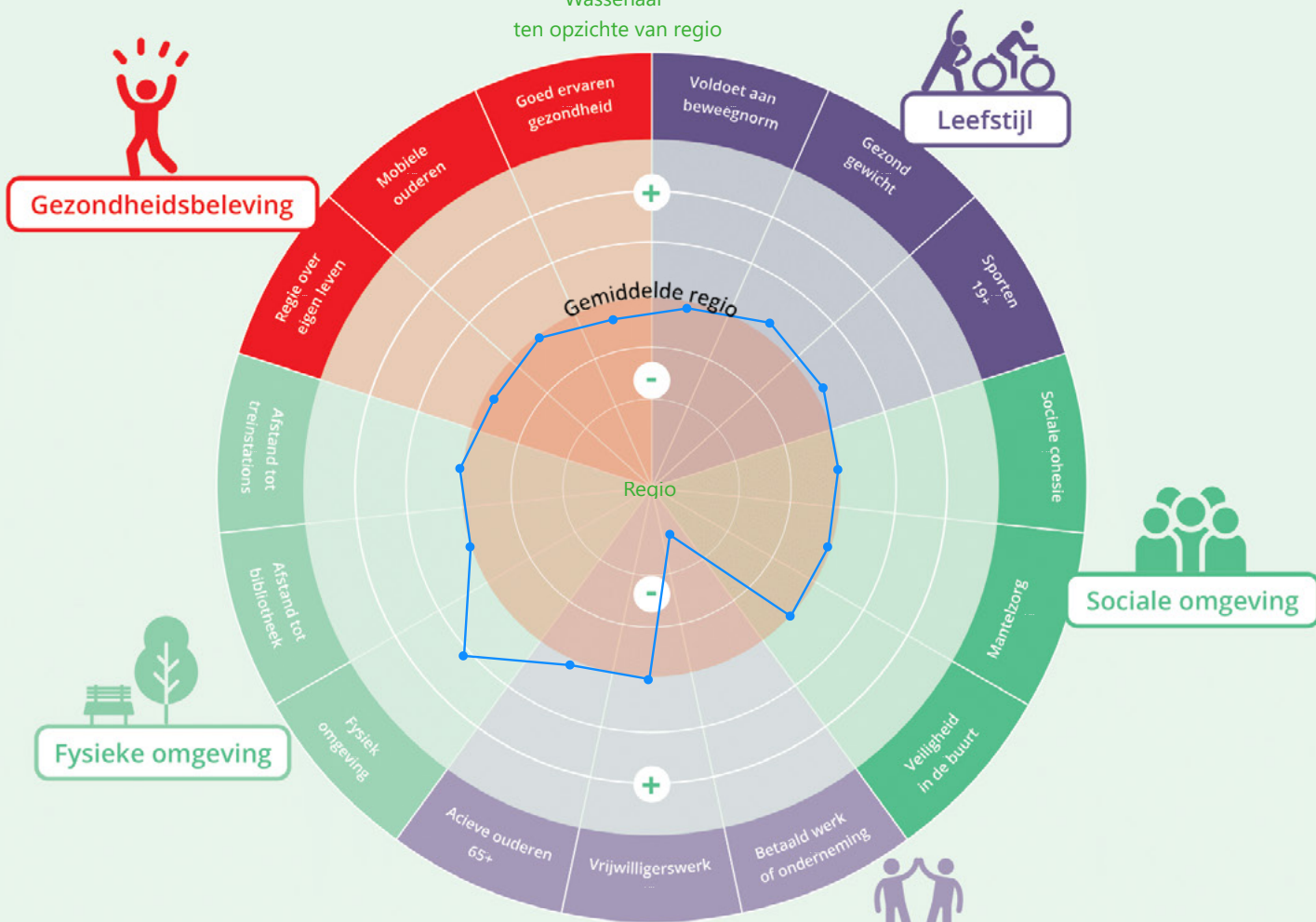
Duiding Wassenaar met regio

Wassenaar onderscheidt zich gunstig van het regionale gemiddelde door een bevorderlijke beweegvriendelijke omgeving en een positieve fysieke leefomgeving. Het zorggebruik in Wassenaar ligt iets onder het regionaal gemiddelde, maar het aantal ouderen, vooral 80-plussers, is dubbel zo hoog als in omliggende gemeenten. Meer inwoners ervaren moeilijkheden met rondkomen vergeleken met de vergeleken gemeenten.

Wat opvalt, is het lagere aandeel mensen met inkomen uit werk of onderneming, dat ongeveer 10% onder het regionaal gemiddelde ligt. Dit wijst mogelijk op een relatief groot aantal eenverdieners in Wassenaar. Ondanks deze economische variatie is de deelname aan sport in Wassenaar hoger dan het regionaal gemiddelde.

In conclusie biedt Wassenaar een gunstige leefomgeving en actieve sportparticipatie, maar de uitdagingen met betrekking tot inkomensdiversiteit en financiële moeilijkheden benadrukken de behoefte aan gericht beleid om de lokale welzijnsaspecten verder te verbeteren.

Wassenaar
ten opzichte van regio



Bevolkingsopbouw	Leefstijl	Gezondheid	Sociale omgeving	Participatie	Voorzieningen	Fysieke omgeving
<p>21% 22%</p> <p>Jongeren (0-19 jaar)</p>	<p>54% 52%</p> <p>Sporten (19+)</p>	<p>28% 26%</p> <p>verminderde psychische gezondheid (11-18 jaar)</p>	<p>11% 9%</p> <p>Ernstig eenzaam (19-64 jaar)</p>	<p>87% 87%</p> <p>Zelfredzame ouderen</p>	<p>7 6,1</p> <p>1. afstand tot ziekenhuis</p>	<p>Bewegvriendelijke omgeving</p> <p>Goed</p>
<p>54% 58%</p> <p>Volwassenen (20-64 jaar)</p>	<p>8% 6,6%</p> <p>softdruggebruik ooit (11-18 jaar)</p>	<p>5% 5,2%</p> <p>Hoog risico op angst en depressie (19+)</p>	<p>9% 9%</p> <p>Ernstig eenzaam 65+</p>	<p>12% 10%</p> <p>Moeite met rondkomen</p>	<p>1,1 0,8</p> <p>2. Afstand tot huisarts</p>	
<p>21% 17%</p> <p>Ouderen (65+)</p>	<p>16% 17%</p> <p>Stress</p>	<p>47 49</p> <p>Gebruik Wmo voorzieningen</p> <p>per 1000 (CBS data)</p>	<p>12% 14%</p> <p>Overbelaste mantelzorgers</p>	<p>27% 25%</p> <p>27% 28%</p> <p>Vrijwilligerswerk 18-65 en 65+</p>	<p>1,2 0,9</p> <p>3. afstand tot dagelijkse boodschappen</p>	
<p>4,2% 2%</p> <p>Ouderen (80+)</p>	<p>41% 36%</p> <p>Wekelijkse sporters 65+</p>	<p>136 154</p> <p>Gebruik Jeugdhulp voorzieningen</p> <p>per 1000 (CBS data)</p>	<p>30% 27%</p> <p>Sociale eenzaamheid</p>	<p>11% 8%</p> <p>Minima huishoudens</p>	<p>0,7 0,7</p> <p>4. Afstand tot basisschool</p>	
	<p>7,1% 6,2%</p> <p>Bovenmatig alcoholgebruik volwassenen</p>	<p>45% 39%</p> <p>Stress jeugdigen</p>		<p>5% 6%</p> <p>Uitkering in het kader van de Participatiewet</p>	<p>0,7 0,6</p> <p>5. Afstand tot kinderdagverblijf</p>	
	<p>13% 14%</p> <p>Roken 19+</p>	<p>6% 7%</p> <p>Gehoorbeperving 65+</p>		<p>56% 55%</p> <p>Opleidingsniveau (middelbaar + theoretisch)</p>		
		<p>7% 6%</p> <p>Gezichtsbeperking 65+</p>				

*grijs = gemiddelde Regio

Duiding Wassenaar Zuid-Westelijk deel

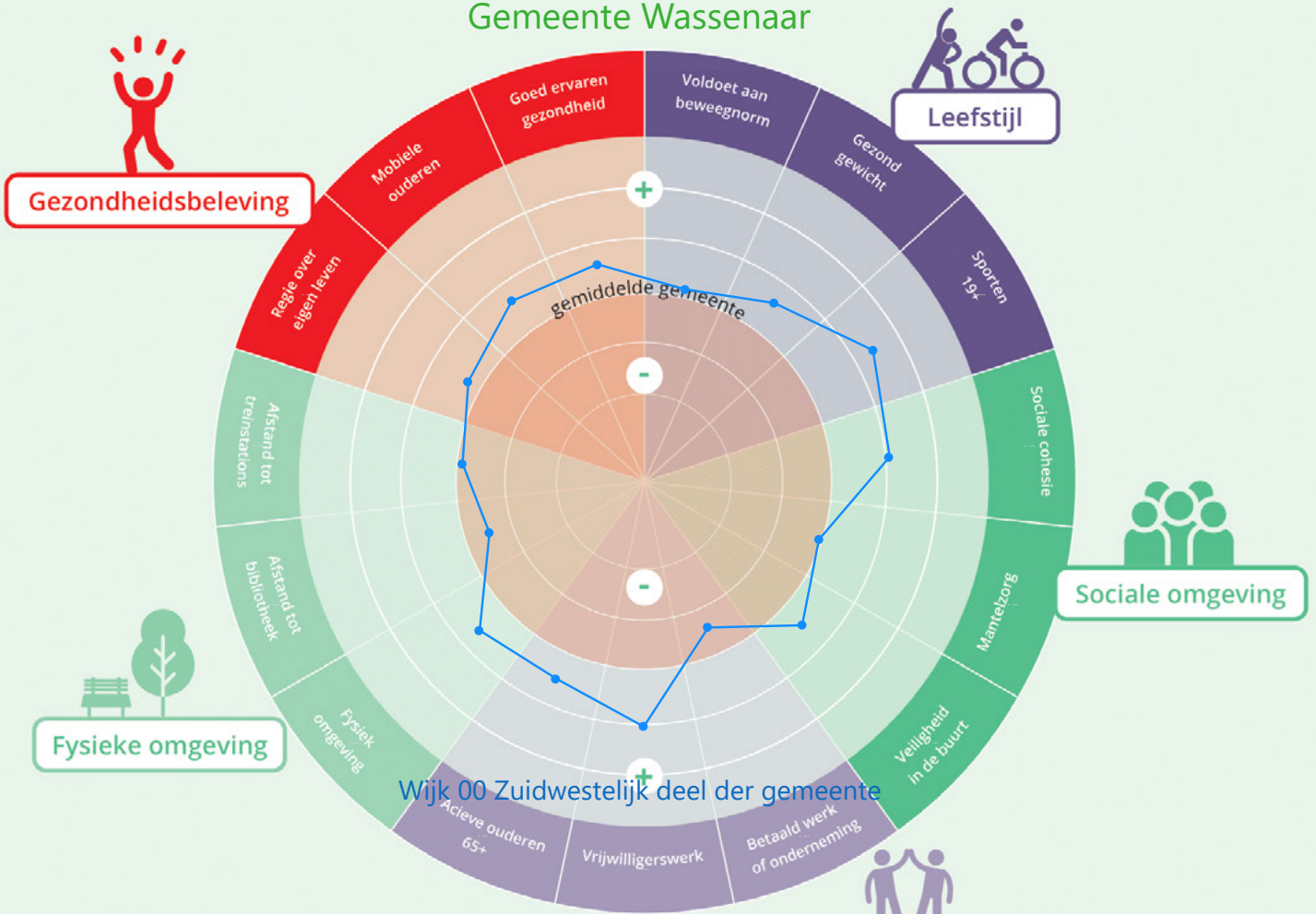
In het Zuidwestelijk deel van Wassenaar, met 7.250 inwoners, heerst een positieve gezondheidssituatie, gezondheidsbeleving, en beweeggedrag in vergelijking met de gehele gemeente. Actieve ouderen en vrijwilligerswerk dragen bij aan het welzijn van deze gemeenschap.

Het zorggebruik is lager dan het gemiddelde in Wassenaar, en het Zuidwestelijk deel kenmerkt zich door een hoger opleidingsniveau en minder moeite met rondkomen. Bovendien is het beroep op bijstand laag. De fysieke leefomgeving wordt positief beoordeeld, met beperkte afstanden tot voorzieningen en een beweegvriendelijke omgeving.

Een opvallend positief punt is de hoge deelname aan sport, zowel onder volwassenen als binnen de oudere bevolking. Toch zijn er uitdagingen, waaronder een bovenmatige consumptie van alcohol en een relatief laag aantal mensen met inkomen uit werk of onderneming. Dit kan wijzen op een hoog aantal eenverdieners, wat de financiële kwetsbaarheid vergroot, vooral bij hoge woonlasten.

Kortom, het Zuidwestelijk deel van Wassenaar vertoont positieve gezondheidstrends en actieve participatie, maar de gemeenschap moet zich bewust zijn van de uitdagingen rondom alcoholconsumptie en financiële kwetsbaarheid, vooral bij eenverdieners.

Gemeente Wassenaar



Bevolkingsopbouw	Leefstijl	Gezondheid	Sociale omgeving	Participatie	Voorzieningen	Fysieke omgeving
22% 21% Jongeren (0 t/m 17 jaar)	60% 54% Sporten (19+)	28% verminderde psychische gezondheid (11-18 jaar)	8% 11% Ernstig eenzaam (19-64 jaar)	89% 87% Zelfredzame ouderen	1. afstand tot ziekenhuis 5 7	Bewegvriendelijke omgeving Goed
50% 54% Volwassenen (18 t/m 64 jaar)	8% softdruggebruik ooit (11-18 jaar)	3% 5% Hoog risico op angst en depressie (19+)	7% 9% Ernstig eenzaam 65+	8% 12% Moeite met rondkomen	2. afstand tot huisarts 2,0 1,1	
23% 21% Ouderen (65 t/m 84)	13% 16% Stress	21 36 Gebruik Wmo voorzieningen per 1000 inwoners (gemeente data)	12% Overbelaste mantelzorgers	33% 27% 29% 27% Vrijwilligerswerk 18-65 en 65+	3. afstand tot dagelijkse boodschappen 2,7 1,2	
5% 4% Ouderen (85+)	47% 41% Wekelijkse sporters 65+	82 101 Gebruik Jeugdhulpvoorzieningen per 1000 0t/m18 jarigen	27% 30% Sociale eenzaamheid	8% 11% Minima huishoudens	4. afstand tot basisschool 1,2 0,7	
	8% 7% Bovenmatig alcoholgebruik volwassenen	45% Stress jeugdigen		2% 5% Uitkering in het kader van de Participatiewet	5. afstand tot kinderdagverblijf 1,0 0,7	
	11% 13% Roken 19+	6% 6% Gehoorbeperking 65+		58% 56% Opleidingsniveau (middelbaar + theoretisch)		
		5% 7% Gezichtsbeperking 65+				

*grijs = gemiddelde gemeente

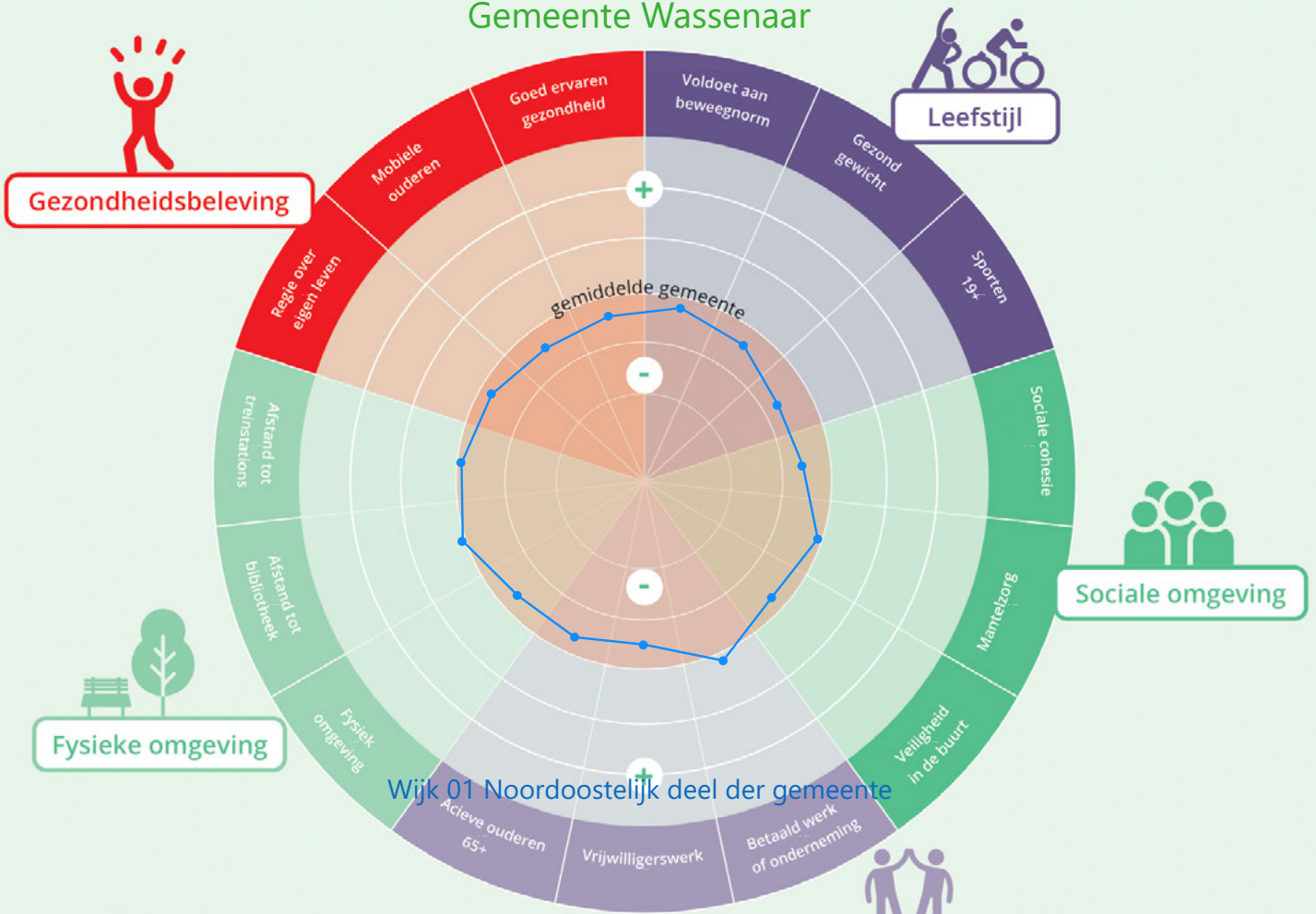
Duiding Wassenaar Noord-Oostelijk deel

In het Noordoostelijk deel van Wassenaar, met 19.710 inwoners, vertonen gezondheid, gezondheidsbeleving en beweeggedrag relatief lagere scores in vergelijking met Wassenaar als geheel, hoewel deze beoordelingen als relatief moeten worden beschouwd.

Opvallend is een hoger aandeel werkenden en ondernemers, maar tegelijkertijd ervaren inwoners meer moeite met rondkomen, wat leidt tot een verhoogd gebruik van uitkeringen. Het zorggebruik is hoger dan in de gehele Wassenaarse gemeente, met een opvallende verhoogde eenzaamheid, risico op angst en depressie, en jeugdhulpgebruik. De nabijheid van voorzieningen is beter dan in Wassenaar als geheel, en de fysieke leefomgeving scoort positief in vergelijking met het landelijk gemiddelde.

Kortom, het Noordoostelijk deel van Wassenaar onderscheidt zich door een hoger arbeidsaandeel en een betere nabijheid van voorzieningen. Desalniettemin worden uitdagingen zoals financiële druk en verhoogd zorggebruik geïdentificeerd, wat aandacht behoeft voor een meer gebalanceerd welzijnsbeleid in dit specifieke gebied.

Gemeente Wassenaar



Bevolkingsopbouw	Leefstijl	Gezondheid	Sociale omgeving	Participatie	Voorzieningen	Fysieke omgeving
20% 21% Jongeren (0 t/m 17 jaar)	51% 54% Sporten (19+)	28% verminderde psychische gezondheid (11-18 jaar)	12% 11% Ernstig eenzaam (19-64 jaar)	87% 87% Zelfredzame ouderen	1. afstand tot ziekenhuis 7 7	Bewegvriendelijke omgeving Goed
55% 54% Volwassenen (18 t/m 64 jaar)	8% softdruggebruik ooit (11-18 jaar)	6% 5% Hoog risico op angst en depressie (19+)	10% 9% Ernstig eenzaam 65+	13% 12% Moeite met rondkomen	2. afstand tot huisarts 0,8 1,1	
21% 21% Ouderen (65 t/m 84)	18% 16% Stress	40 36 35 Gebruik Wmo voorzieningen per 1000 inw (gemeente data)	12% Overbelaste mantelzorgers	24% 27% 26% 27% Vrijwilligerswerk 18-65 en 65+	3. afstand tot dagelijkse boodschappen 0,7 1,2	
4% 4% Ouderen (85+)	38% 41% Wekelijkse sporters 65+	106 101 99 Gebruik Jeugdhulp voorzieningen per 1000 0t/m18 jarigen	31% 30% Sociale eenzaamheid	12% 11% Minima huishoudens	4. afstand tot basisschool 0,6 0,7	
	7% 7% Bovenmatig alcoholgebruik volwassenen	45% Stress jeugdigen		7% 5% Uitkering in het kader van de Participatiewet	5. afstand tot kinderdagverblijf 0,5 0,7	
	14% 13% Roken 19+	7% 6% Gehoorbeperking 65+		56% 56% Opleidingsniveau (middelbaar + theoretisch)		
		7% 7% Gezichtsbeperking 65+				

*grijs = gemiddelde gemeente

Bronvermeldingen

- GBA 2022 - CBS
- Kerncijfers wijken en buurten 2021/2022 - CBS
- Gezondheidsmonitor 18+ 2020 - RIVM
- Corona Gezondheidsmonitor 2021 - RIVM
- Berichtenverkeer Jeugdhulp & Wmo 2022 - Gemeente Wassenaar
- Leefbaarometer 2020 - Ministerie van Binnenlandse Zaken & Koninkrijksrelaties