



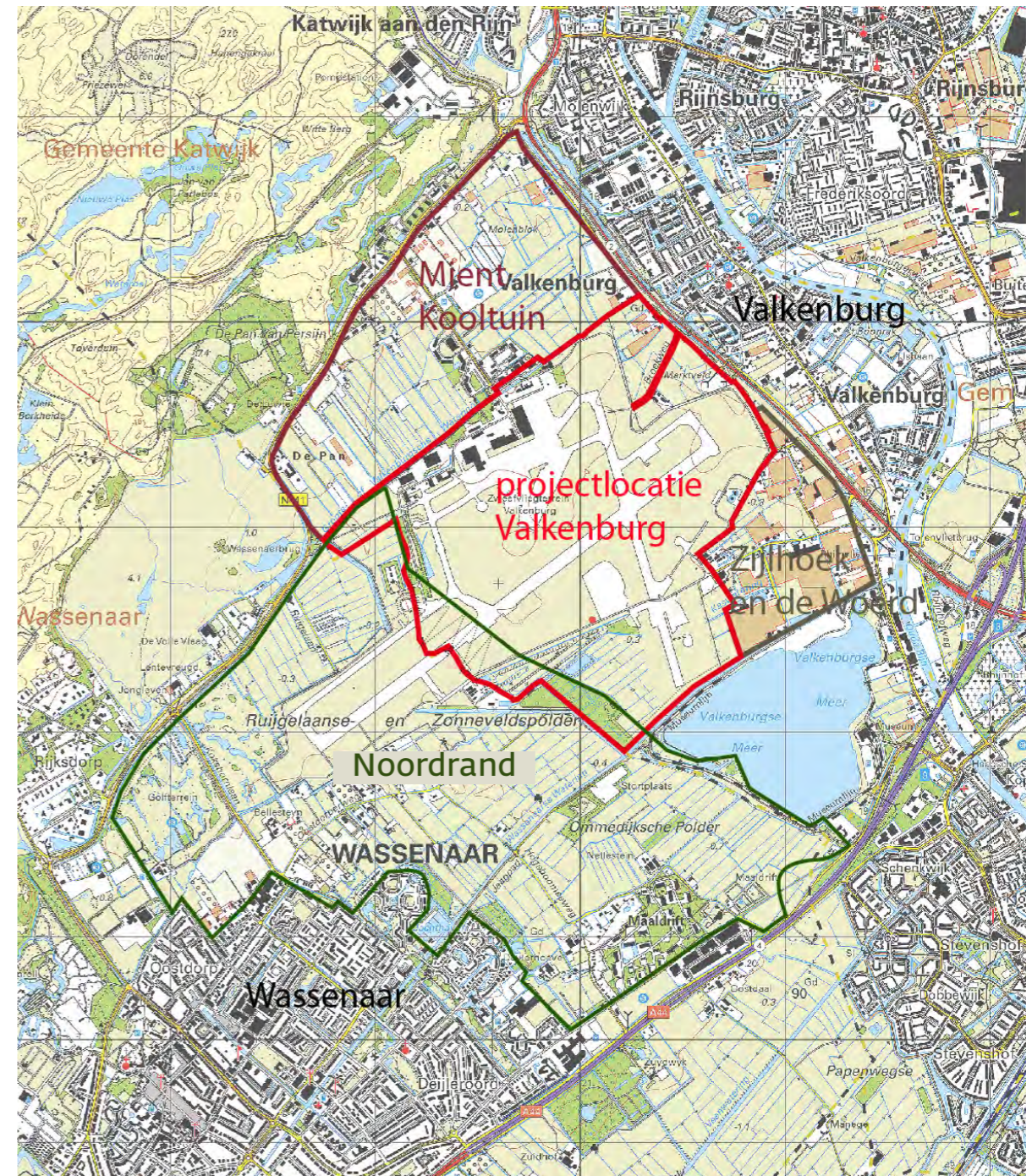
ONTWERPPROGRAMMA
NOORDRAND



Introductie

In de Structuurvisie 'Wassenaar 2025, Landgoed aan Zee' uit 2017 zijn de kwaliteiten en karakteristieken van de gemeente beschreven en zijn deze vertaald in gewenste ontwikkelrichtingen. Daarbij is aangegeven dat voor het gebied tussen Wassenaar en Katwijk (Noordrand) een integrale nadere uitwerking opgesteld dient te worden. In 2020 is hiervoor een Nota van Uitgangspunten opgesteld. Dit heeft geleid tot het programma voor het gebied dat in dit document wordt beschreven. Kenmerk voor de gekozen aanpak is, dat breed in de samenleving is opgehaald wat wensen, ideeën en opgaven zijn die in het gebied spelen. Op basis hiervan zijn uitgangspunten en gezamenlijke ambities geformuleerd. Een beschrijving van de aanpak, de Structuurvisie en de Nota van Uitgangspunten zijn te vinden op de website van de gemeente. In dit programma gebruiken we voor het gebied verder de aanduiding Noordrand. *Ter inspiratie: Het verhaal van Wassenaar, De historie van landschap, stedenbouw en architectuur (editie 2021).*

<https://www.wassenaar.nl/het-verhaal-van-wassenaar>



Situatie project locatie Valkenburg. Bron: Opentopo.

Regionale context

Nationaal Park Hollandse Duinen

Het programma van de Noordrand is één van de projecten binnen het Nationaal Park Hollandse Duinen. Dit programma geeft verdere invulling aan de versterking van het open polderlandschap, duurzaam agrarisch ondernemerschap, het realiseren van natuur en vergroot de recreatieve aantrekkelijkheid voor de omliggende woonkernen. Met het programma voor de Noordrand wordt een belangrijke kwaliteitsimpuls gegeven aan de ecologische verbinding tussen de duinen en het Groene Hart.



Beeldmateriaal: website Nationaal Park Hollandse Duinen



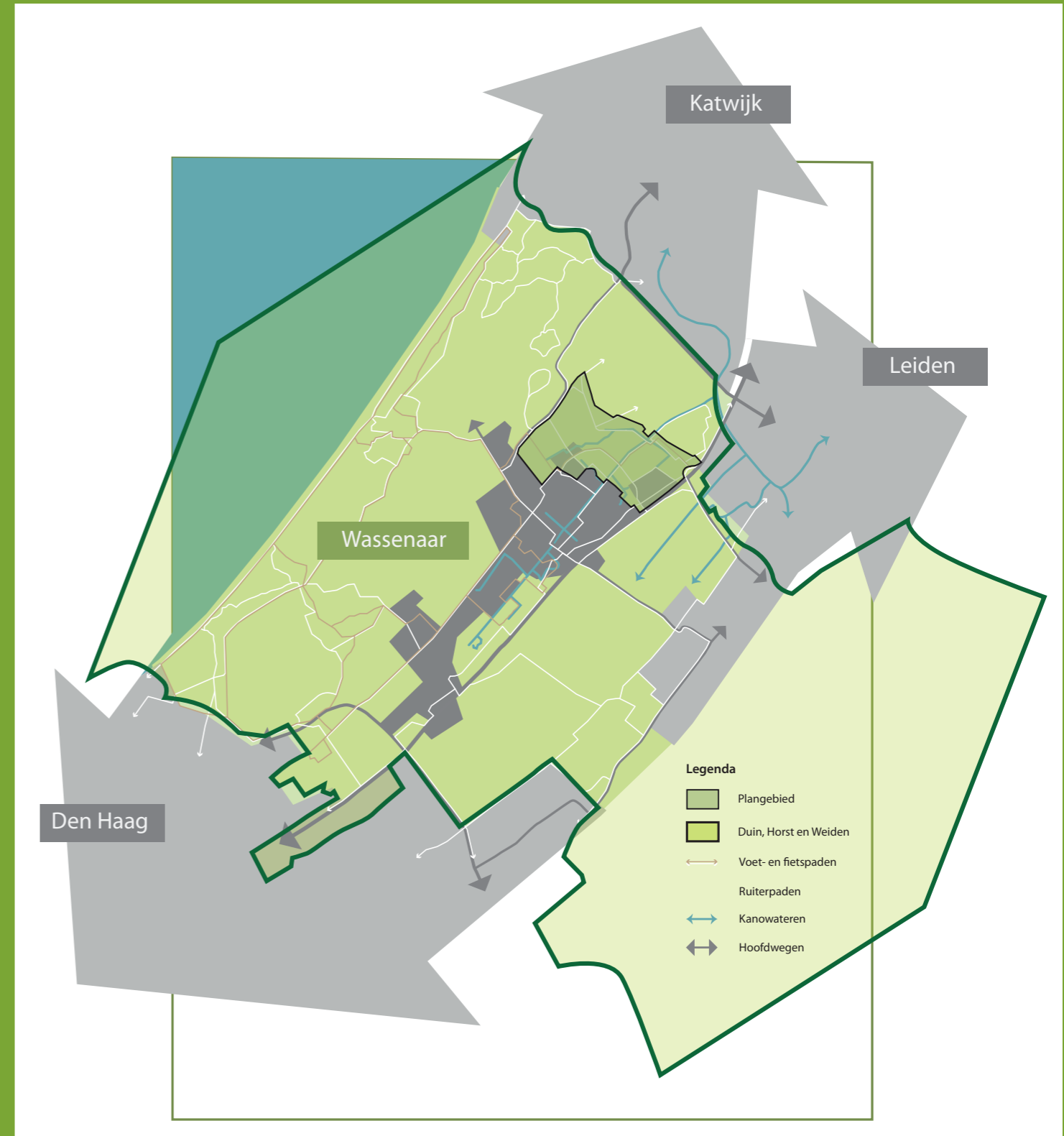
Afbeelding: het DNA van Wassenaar, Structuurvisie Wassenaar, Landgoed aan Zee

De laatste groene corridor

Wassenaar staat binnen de regionale context voor drinkwater, kustbescherming en recreatie. De Noordrand is in Zuid-Holland de laatste ecologische corridor van de duinen naar het achterliggende veenweide gebied. Het gebied staat ernstig onder druk. De inzameling en verwerking van afval, woningbouwplannen, de aanstaande uitbreiding van het Valkenburge Meer, uitbreidingsplannen van Defensie en zoekgebieden voor windmolens maken dat de kwaliteiten van het gebied kunnen worden aangetast. Ook de agrarische bedrijven die het gebied beheren worden in hun voortbestaan bedreigd als niet de juiste keuzes worden gemaakt. Daarom is het goed dat er nu een programma is waarmee de waarden van het gebied beschermd en zelfs versterkt kunnen worden. Belangrijk is, dat dit programma in samenspraak met bewoners, bedrijven en instanties met belangen in het gebied is opgesteld.



Foto: Noordrand vanaf de noordzijde (zicht op MOB-complex, Maaldrift)



Leeswijzer



Opbouw Ontwerpprogramma

Leidende principes

Het programma voor de Noordrand geeft richting aan het behouden en versterken van de waarden van het gebied. Om dit concreet te maken zijn de uitgangspunten aan de hand van drie samenhangende, leidende principes geformuleerd: 'agrarisch met ruimte voor natuur', 'respect voor waarden en leefbaarheid' en 'Water en Bodem sturend'. De leidende principes geven kaders mee aan ontwikkelingen.

Gezamenlijke ambities

De leidende principes vertalen zich in ambities voor het gebied: herstel van cultureel erfgoed, een vitale agrarische sector, versterking van de natuur, schoner water en een gezonde leefomgeving. De gemeente neemt het initiatief om samen met partners in het gebied de gewenste ontwikkelingen te realiseren. Hiervoor wordt een uitvoeringsprogramma opgesteld. Andersom worden initiatieven gestimuleerd die bijdragen aan de gezamenlijke ambities. Dat kunnen initiatieven zijn van particulieren en bedrijven en ook van instanties (provincie, hoogheemraadschap, Dunea, etc.).

Ontwikkelperspectief

De leidende principes en gezamenlijke ambities zijn vertaald naar gewenste ontwikkelingen. Op de kaart zijn deze weergegeven. De uitwerking van gewenste ontwikkelingen tot concrete initiatieven is veelal maatwerk, waarin de verschillende partners in het gebied, waar nodig, een rol krijgen. Initiatieven hebben ieder hun eigen besluitvormingsproces. De Omgevingswet scheidt hiervoor de kaders.

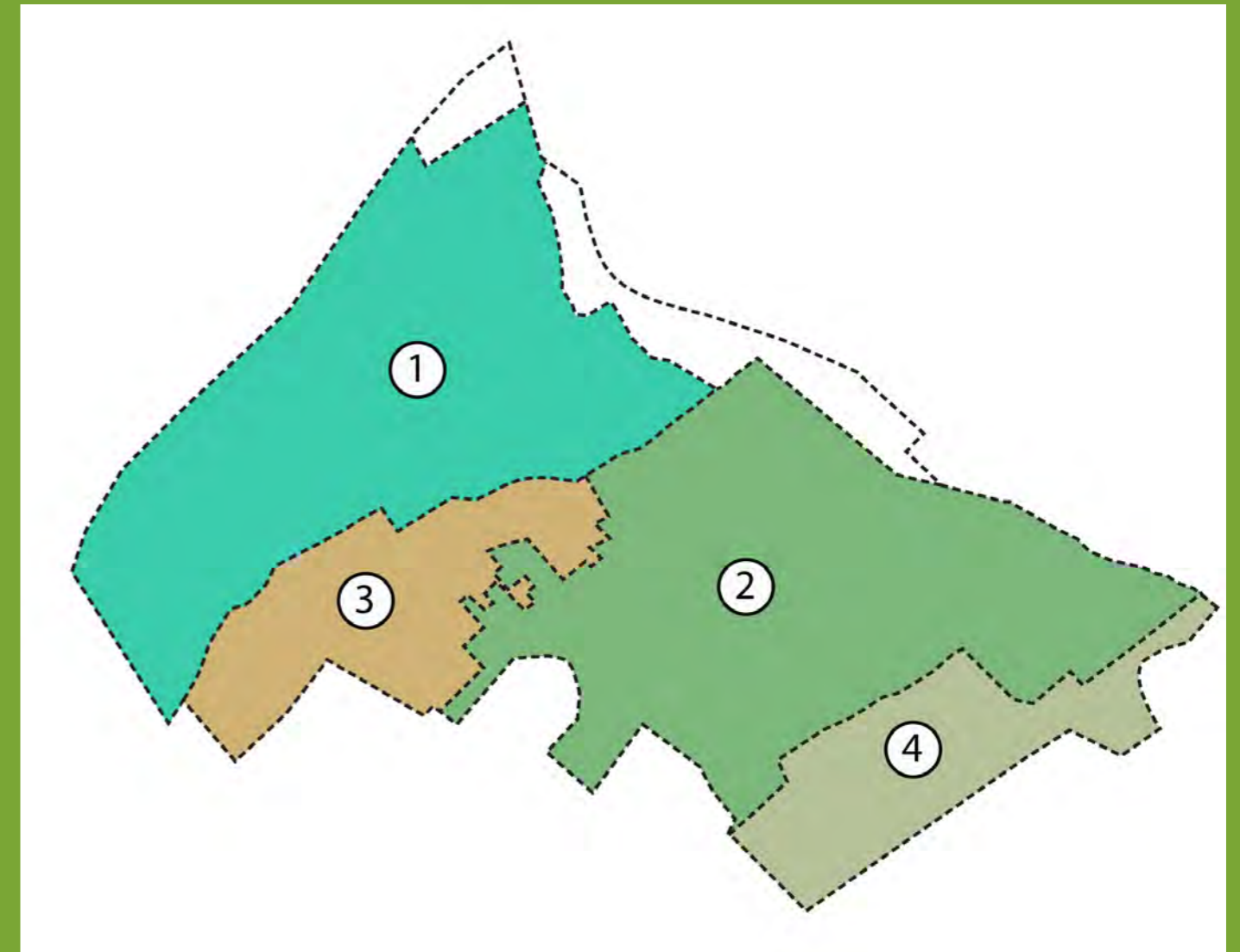


foto: Noordrand vanaf Hogeboomseweg

Leidende principes



Agrarisch, met ruimte voor natuur

De ecologische waarden maken van de Noordrand een belangrijke natuurlijke corridor tussen de duinen en het achterland. De agrariërs beheren al generaties lang het landschap en zorgen daarmee voor leefbaarheid en economische activiteit. Het versterken van de relatie tussen landbouw en natuur op een manier dat agrarische bedrijven een gezonde toekomst hebben is daardoor leidend voor het programma van de Noordrand.

Doelen:

- Behouden en versterken van agrarische functies die passen bij de kwaliteiten van het gebied
- Versterken ecologische corridor-functie tussen de duinen en het veenweidegebied (droge en natte natuur)
- Beschermen weide- en akkervogels
- Bufferfunctie woningbouw Valkenhorst
- Beschermen van de duinen door het gebied in te richten als bufferzone

Kansen en mogelijkheden:

- Beschikbaarheid van gronden op het voormalige vliegveld (natuur en agrarisch medegebruik)
- Inrichten aangewezen zone Natuurnetwerk Nederland (NNN), langs de tankgracht en het Valkenburgse Meer
- Vergroten van de natuurbuffer tegen Valkenhorst op het voormalige vliegveld
- Agrarisch natuurbeheer ten westen van het vliegveld
- Toevoegen van natuurvriendelijke oevers (met name langs openbare wegen, waterlopen en paden)
- Inrichten en toevoegen 'stepping-stones' voor dieren



Respect voor waarden en leefbaarheid

De wegen uit de Romeinse tijd, het middeleeuwse polderlandschap en de oorlogsrelicten zijn onderdeel van het dagelijkse leven. Extensieve recreatie hoort hierbij. Door de landschappelijke, ecologische en cultuurhistorische waarden van het gebied meer te respecteren wordt het gebied leefbaarder en geeft het bewoners en bezoekers een gevoel van rust, ruimte en draagt het bij aan historisch besef.

Doelen:

- Duurzaam behouden en versterken van cultuurhistorische waarden en structuren
- Behouden graslanden als belangrijke dragers van het open veenweidegebied
- Versterken van het landschap door het wegnemen van versturende elementen
- Toevoegen van elementen die het landschap versterken

Kansen en mogelijkheden:

- Inrichten van het voormalige vliegveld met respect voor cultuurhistorie
- Herstel van de monumentale tankgracht
- Toevoegen van recreatieve routes aan de randen van het gebied (ommetjes)
- Herstel open doorzichten en aanbrengen beplanting die zichtlijnen versterkt
- Opruimen 'verrommeling' (verwijderen overtollige gebouwen, opslagterreintjes, etc.)
- Uitplaatsen 'industrie-achtige' functies
- Toegankelijkheid militaire relicten vliegveld
- Vriendelijker inrichten en afwaarderen Katwijkse- Wassenaarseweg



Water en Bodem sturend

De oorsprong van het gebied en de latere ontginningen vormen de basis van de agrarische activiteiten en de natuurwaarden. Met schoon water, extra waterberging en een gezonde bodem kunnen de landbouw en de natuur zich samen verder ontwikkelen. Met extra waterberging, draagt de Noordrand bij aan het tegengaan van de effecten van klimaatverandering en de verzilting van de ondergrond. Ook wordt hiermee ingespeeld op versterking van de drinkwatervoorziening.

Doelen:

- Versterken drinkwatervoorziening
- Schoner oppervlaktewater
- Tegengaan van verdroging en verzilting
- Vergroten biodiversiteit

Kansen en mogelijkheden:

- Het inlaten van schoon kwelwater uit de duinen
- Het (waar mogelijk) opzetten van het waterpeil in de polders
- Verbeteren bodemstructuur door natuurontwikkeling (voormalig vliegekamp) en agrarisch natuurbeheer
- Terugbrengen vierkante meters verharding bedrijven
- Afkoppelen regenwater in het gebied en aangrenzende woonwijken
- Gescheiden rioolstelsel en wegnemen riool overstort

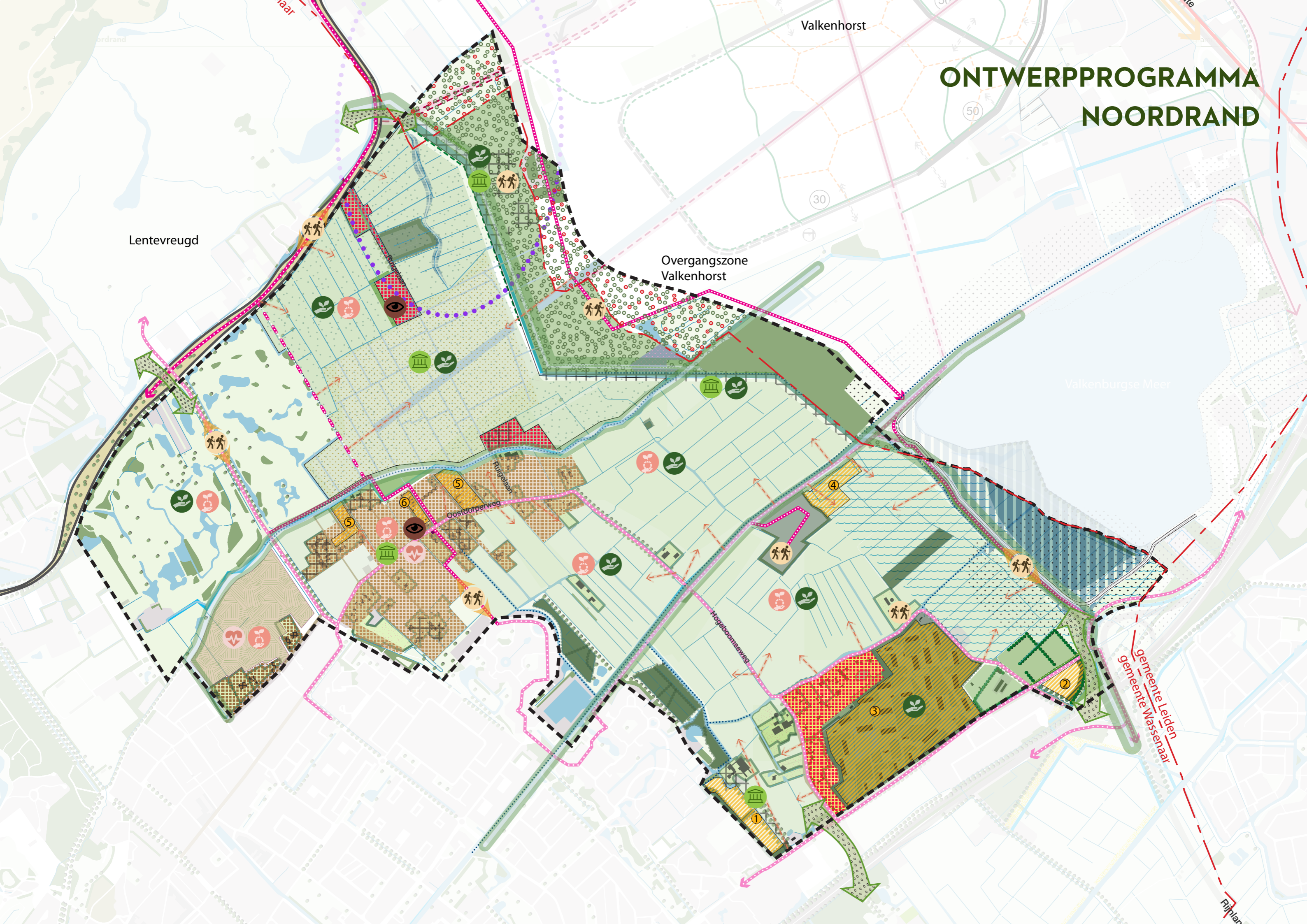


Zicht over bollenvelden vanaf de Kokshornlaan over de Hoge Klei, met in de verte de toren van de Dorpskerk, richting zuidwest, maart 1984 (gemeentearchief 08309).



De tuinen van de familie Schmal tussen de Oostdorperweg en de Hoge Klei, richting oost, 16 februari 1972 (gemeentearchief 00345).

ONTWERPPROGRAMMA NOORDRAND



Lentevreugd

Overgangszone
Valkenhorst

Valkenhorst

Valkenburgse Meer

Pulperaan
Oostdorperweg

Hogebooms
weg

gemeente Leiden
gemeente Wassenaar

Rijplan

Gezamenlijke ambities



Duurzaam & schoon

Iedereen die de Noordrand gebruikt is zich bewust van de kwaliteiten en kwetsbaarheden van het gebied. Bedrijven anticiperen op hun maatschappelijke rol om te verduurzamen en wachten niet af. Bij alle activiteiten in het gebied wordt ernaar gestreefd om weinig tot geen afval, overlast (lucht, geluid, verkeer) of schadelijke stoffen of te produceren en de natuur en het landschap te beschermen.

Wassenaar-vignet



Gezond & veilig

De Noordrand heeft een positieve impact op de gezondheid van de mensen die er wonen en uit de omliggende buurten. Er is ruimte voor recreatie en ontspanning, de lucht en het water worden schoner en mooie afwisselende vergezichten zorgen voor een prettige beleving. Het gebied nodigt uit om te bewegen (fietsen, wandelen, paardrijden, kanoën, zwemmen, al dan niet met een beperking). Waar mogelijk worden bedrijven met zware, industriële functies verplaatst naar bedrijventerreinen. Hierdoor wordt het gebied veiliger en schoner.



Bereikbaar & toegankelijk

Het verkeer aan de randen van de Noordrand wordt waar mogelijk vertraagd, waarbij voldoende doorstroming gewaarborgd blijft. Sluipverkeer wordt ontmoedigd. Voor recreanten en bezoekers is het prettig en veilig om de bestaande wegen te gebruiken en er komen ommetjes. Er worden plekken toegevoegd waar recreanten even kunnen rusten en van de omgeving kunnen genieten. Educatieve informatieborden zorgen (in meerdere talen) voor extra beleving van de cultuurhistorische en ecologische waarden van het gebied. Bij deze rustplekken zijn voldoende en veilige voorzieningen om vervoersmiddelen (geen auto's) te stallen. Functies die verkeer aantrekken (streekwinkels, horecagelegenheden, opstapplaatsen voor rondritten of kanovaarten) hebben voldoende parkeergelegenheid op eigen terrein.

recreatief punt



recreatieve route



Leefbaar & aantrekkelijk om te wonen

Het gebied staalt rust uit en de cultuurhistorische waarden zijn afleesbaar en beleefbaar. Het is daarom noodzakelijk dat de industrieachtige functies en de milieustraat uit het gebied verdwijnen. Locaties die daarbij aan de Oostdorperweg achterblijven komen beschikbaar voor extra groen en ook voor kleinschalige, maatschappelijke vormen van wonen, passend binnen de agrarische kwaliteiten van het gebied. Extensieve, kleinschalige recreatieve voorzieningen zorgen voor een prettig en aangenaam woon-, en leefklimaat voor bewoners. Bezoekers worden gestimuleerd om per fiets, wandelend of vergelijkbaar het gebied te ontdekken en te beleven. Er wordt ingezet op het verminderen van interne autoverplaatsingen en het verbeteren van de verkeersveiligheid van de langzame verkeerdeelnemer.



Economisch vitaal

Het open landschap wordt grotendeels gedragen door de aanwezig veehouderijen. Deze bedrijven (inclusief een paardenfokkerij) beheren het gebied en daarvoor is het nodig dat zij zich op een gezonde manier verder kunnen ontwikkelen. De gronden op het voormalige vliegveld die als natuur worden ingericht zijn hiervoor belangrijk (agrarisch medegebruik). Een herverkaveling van gronden is zeer wenselijk omdat bedrijven dan efficiënter kunnen werken (minder omrijden, lagere kosten, kansen voor extensivering). De economie is verder kleinschalig en gericht op extensieve dagrecreatie, paardenhouderijen, innovatieve tuinbouw en stadslandbouw (Hoge Klei). De paardenhouderijen (stallingen, maneges) vormen gezamenlijk een economische speler van belang in het gebied. En zij dragen bij aan de mogelijkheden om op een sportieve manier van de omgeving te genieten. Deze bedrijven zorgen echter wel voor druk op het landschap door het intensieve gebruik van de landbouwgrond en de aanwezige paddocks. Dit is een belangrijke keerzijde. Hierdoor is het niet wenselijk dat er meer areaal voor paardenhouderijen bij komt.



Waardevol, natuurlijk en klimaatadaptief

De Noordrand is een agrarisch gebied. De ontstaansgeschiedenis en karakteristieken zijn duidelijk zichtbaar in het landschap. Ontwikkelingen zijn gericht op het versterken van de ecologische functies en kwaliteiten van het gebied met behoud van de extensieve veeteelt en de aanwezige cultuurhistorische waarden. Natuurontwikkeling richt zich op bescherming van de duinen, een groene buffer tegen Valkenhorst, weide- en akkervogels en het realiseren van een natuurlijke corridor naar het achterland. Nieuwe natuur kan zich eenvoudig voegen in het landschap, deels door het gebruik van historische kavelpatronen, maar ook door robuuste, nieuwe elementen toe te voegen. Door het opzetten van het waterpeil in de polders aan de westzijde van het gebied, wordt verdroging en verzilting tegengegaan. Kwelwater uit de duinen wordt gebruikt om het grond- en oppervlaktewater schoner te maken.



Ontwikkelingen die niet passen in de Noordrand

- Activiteiten die niet vergund zijn en leiden tot verrommeling (handhaving is hier aan de orde)
- Grootschalige woningbouwprojecten
- Extra areaal voor paarden (paardenhouderijen)
- De vestiging van bedrijven met een grote impact op de omgeving door verkeersaantrekkende bewegingen en een grote milieubelasting
- De ontwikkeling van recreatieve voorzieningen die de schaal en draagkracht van het gebied te boven gaan (extra autoverkeer, parkeervoorzieningen, verstoring rust, ruimte, natuur)

Gewenste ontwikkelingen

Gebiedsoverstijgend



Cultuurhistorisch waardevolle elementen:

Elementen met hoge cultuurhistorische waarden die behouden of versterkt dienen te worden. Dit kunnen monumenten zijn of archeologisch waardevolle gebieden, maar ook ensembles van landschappelijke elementen die het verhaal van de Noordrand vertellen.



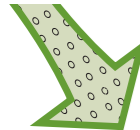
Overgangszone in Bestemmingsplan Valkenhorst:

Zone in het bestemmingsplan Valkenhorst (gemeente Katwijk), bedoeld voor een top woonmilieu in het groen. Zoekgebied recreatieve route als verbinding tussen het Valkenburgse Meer en de N441.



Natuurlijke boskamers:

Locaties waar door het toevoegen van bos, natuurlijke 'stepping stones' voor dieren ontstaan.



Ecologische verbinding, faunapassage:

De Noordrand wordt ingesloten door twee verkeersaders: de N441 (Katwijkseweg) en de A44/N44 (Rijksstraatweg). Het is zeer wenselijk dat er ecologische passages komen om de natuur te verbinden. Gradiënten, doelsoorten en vorm nader uit te werken.



Groenblauwe hoofdstructuur:

Groenblauwe verbindingen waarbinnen biodiversiteit (flora en fauna) en kansen voor klimaatadaptatie optimaal benut worden (natuurvriendelijke oevers langs openbare wegen en watergangen, het herstel van waterlopen, etc).



RES-zoekgebied zon en wind:

Zoekgebied heeft betrekking op de zoekgebieden zoals deze zijn opgenomen in de door Provinciale Staten vastgestelde RES 1.0.

Uit het gebiedsproces komt naar voren dat windmolens niet in de Noordrand passen. De ontwikkelrichting is meer ruimte voor natuur en landschap, met behoud van agrarische functies.



Fiets- en wandelroutes (bestaand):

Bestaande wegen/paden door het gebied, waarvan de recreatieve functie verbeterd kan worden door het verlagen van de druk door (zwaar) autoverkeer. Zie Oostdorperweg en Transformatielocaties.



Fiets- en wandelroutes (nieuw, zeer wenselijk):

Versterken landschappelijke beleving. Dragen bij aan de leefbaarheid en gezondheid van het gebied zelf en naastgelegen woonwijken. Basisprincipe is het maken van meerdere (kleinere) ommetjes, zonder dat het kerngebied van de Noordrand doorkruist hoeft te worden. Wordt onderdeel van het routenetwerk van Duin, Horst en Weide.

Waar mogelijk: natuurvriendelijke oevers.



Waterlopen:

Cultuurhistorisch waardevolle elementen. Onderdeel van een netwerk waar ecologische en recreatieve kansen beter benut kunnen worden (bijv natuurvriendelijke oevers en ruimte voor niet-gemotoriseerde boten en kano's).



Kanoroutes:

Versterken beleving bestaande kanoroutes, door verbetering en uitbreiding van opstappunten en het koppelen met kleinschalige horeca.



Vergezichten vanaf de linten:

Zichtlijnen waarlangs het gebied beleefd kan worden, met op strategische plaatsen ruimte voor informatieborden en voorzieningen voor rust (bank). Wens is het versterken van de zichtlijnen met landschapselementen.



Projectgrens Groene Zone:

Begrenzing volgens de projectbegrenzing uit de Nota van Uitgangspunten, in combinatie met de specifieke aanduiding uit het Bestemmingsplan Woongebied Valkenhorst.



Onderzoeksgebieden:

Locaties waar initiatieven bekend zijn bij de gemeente die vragen om een nadere uitwerking in samenhang met de ambities uit het Programma. Vooralnog zijn de initiatieven strijdig met de Structuurvisie. Besluiten worden aan de gemeenteraad voorgelegd. Zie de deelgebieden voor de verschillende locaties.

Deelgebied 1: Valkenburgse polder en Kokshoornpolder



Gebied met kansen voor extra waterberging:

Zone waar met respect voor bestaande functies de mogelijkheden voor extra waterberging wordt onderzocht (door middel van opzetten polderpeil en inlaten schoon kwelwater). Met agrarisch natuurbeheer kunnen de natuurwaarden worden versterkt.



Ruigelaan:

Voormalige verbindingsweg door het gebied. Wordt niet open gesteld vanwege het risico op verstoring van de natuur op het voormalige vliegkamp. Bestaande functies worden behouden en kunnen worden omgezet als de nieuwe functie naar rato bijdraagt aan kwaliteitsverbetering van het gebied (landschap, natuur, cultuurhistorie).



Voormalige Torpedoloods en testlocatie vliegtuigmotoren:

Locatie in met kansen voor educatie en dagrecreatie met ondergeschikte horeca in een actieve leer, speel-omgeving. Onderdeel van de ecologische tussen zone tegen Valkenhorst.



Rozenstein:

Golfbaan met interessante natuurwaarden (GEO certificaat). Fungeert als belangrijke ecologische buffer ten behoeve van Lentevreugd Natura 2000). Er liggen kansen voor extra natuur en het opzetten van het waterpeil. Nader te onderzoeken.



Zoekgebied mogelijke testlocatie drones:

Als gevolg van de Bestuurlijke Afspraken wordt de haalbaarheid en mogelijkheid voor inpassing van een testlocatie voor drones onderzocht. Mogelijk is een combinatie/synergie te maken met zweefvliegen. *Uit het gebiedsproces komt naar voren dat het testen van drones in de Noordrand niet wenselijk is. De ontwikkelrichting is meer ruimte voor natuur en landschap, met behoud van agrarische functies. Dit is de laatste groene corridor van de duinen naar het achterland in Zuid-Holland.*



N441, Katwijkseweg:

De Katwijkseweg vormt een barrière tussen de Lentevreugd en Noordrand. Afwaardering is zeer wenselijk en dient meerdere doelen: vergroten veiligheid, tegengaan sluipverkeer, verbeteren oversteekbaarheid (mens en dier), verlagen stikstofuitstoot, verbeteren recreatieve functie (ook de fietspaden), etc. Er liggen kansen voor het versterken van de landschappelijke beleving door herprofilering tot 'Dune-Parkway', waarbij snelheidsremmende maatregelen, faunapassages en oversteekplaatsen worden ingepast. Nader te verkennen met de Provincie Zuid Holland. Het spreekt voor zich dat vrachtverkeer en bussen na afwaardering gebruik van de N441 moeten kunnen blijven maken.



Reconstructie Duinrel:

Herstel van een oude historische duinrel als groen-blauwe structuur ten behoeve van het inlaten van schoon kwelwater uit de duinen en het vergroten van de biodiversiteit.



Jachthavens:

Te behouden jachthavens, inclusief ondergeschikte recreatieve functies.

Deelgebied 2: Omedijkse polder / Ruigelaanepolder



Agrarisch gebied met cultuurhistorische en natuurwaarden:

Dit zijn de gronden waar de agrariërs de kost op verdienen. Middeleeuwse verkaveling en daardoor cultuurhistorisch en landschappelijk van grote waarde. Ontwikkelrichting is het versterken van de ecologische waarden in combinatie met agrarisch-economische doelen.



Weide- en/of akkervogel gebied:

Gebied waar omstandigheden worden gecreëerd voor en het beheer gericht is op het vestigen van weide- en/of akkervogels.



Ecologisch overgangsg gebied (Tussenzone):

Overgangsg gebied dat door middel van vegetatie/beplanting een ruimtelijke en natuurlijke buffer vormt met Valkenhorst. Inrichting: moeraszones, die over gaan in vochtige en droge weiden, ruigtes, struweel en bosbeplanting in een patroon van zichtlijnen. Belangrijke aanvulling op de robuuste ecologische verbindingzone Lentevreugd - de Horsten.



Potentiele zoeklocatie drinkwater, incl

inname/voorzuiwing:

Zoekgebied voor drinkwater ten behoeve van de vergrote vraag naar drinkwater in de regio, inclusief ruimte voor innamepunt, voorzuiwing en ondergrondse infrastructuur.



Uitbreiding Valkenburgse Meer:

Gronden ten behoeve van de uitbreiding van het Valkenburgse Meer, inclusief te verplaatsen/vervangen infrastructuur, smalspoor, Natuurnetwerk Nederland en overige te verplaatsen functies.



Stoomtrein (bestaand en uit te breiden):

Bestaand smalspoor. Te verleggen bij uitbreiding van het Valkenburgse Meer.



Onderzoeksgebied 4:

Huidige locatie Avalex. Wens uit het gebiedsproces is om Avalex uit de Noordrand te verplaatsen, zodat het aantal verkeersbewegingen door kwetsbaar gebied sterk afneemt. Daarnaast verkent Dunea mogelijkheden om oppervlaktewater op te pompen voor de drinkwatervoorziening. De bestaande Avalex-locatie lijkt een geschikte locatie voor een installatie.

Deelgebied 3: Oostdorperweg / Hoge Klei



Oostdorperweg:

Cultuurhistorisch waardevolle strandwal, met karakteristieke agrarische bebouwing. Prettig om te wonen, wandelen fietsen, met ruimte voor kleinschalige, agrarische, economische functies. Zie ook Transformatielocaties.



Bebouwingslint Hoge Klei / Verlengde Hoge Klei:

Overgangszone platteland, bebouwde kom. Bij de sloop van verouderde agrarische gebouwen, ontstaat ruimte voor nieuwe agrarische bedrijfsgebouwen en passende, kleinschalige woonconcepten. Tevens mogelijkheden voor kleinschalige detailhandel (verkoop aan huis) en ondergeschikte horeca.



Gronden Hoge Klei / Verlengde Hoge Klei:

Voormalige bollenvelden, dicht bij het dorp. Er liggen kansen voor innovatieve tuinbouw en collectieve stadslandbouw. Cultuurhistorisch relevant. Woningbouw is uitgesloten.



Zoeklocatie parkeren en voorzieningen:

Locatie, geschikt te maken als openbare parkeervoorziening voor mensen die niet goed ter been zijn, inclusief (invaliden)toilet.



Onderzoeksgebied 5:

Zware bedrijvigheid aan de Oostdorperweg. Door het grote aantal verkeersbewegingen en de drukke werkzaamheden op deze locaties, is tijdens het gebiedsproces de wens ontstaan deze bedrijven te laten verplaatsen, buiten het gebied. De verplaatsing is onderdeel van een uit te werken integrale economische visie.



Onderzoeksgebied 6:

Stoeterij In 't Groene Hout. Wens van de eigenaar is, hier de bestaande kleinschalige recreatieve voorziening uit te breiden met een Perzische Tuin. De gemeente heeft aangegeven dat het mogelijk is om dit te verkennen.

Deelgebied 4: Maaldrift / A44-zone



Defensierrein Maaldrift:

Eigendom Rijksvastgoedbedrijf. Defensie werkt nieuwe plannen uit. Versterken functie als 'stepping stone' voor de natuur. Vergroting van het terrein is ongewenst aangezien er ruimte nodig is voor het behoud van de landbouw en versterking van de natuur. Wel is het zeer wenselijk dat er op het defensierrein ruimte komt voor uitbreiding van bedrijventerrein Maaldrift.



Ammonslaantje / Maaldrift:

Het karakter van een dorpslint met een brede mix aan functies en daardoor cultuurhistorisch relevant. Openheid richting het polderlandschap dient gewaarborgd te blijven.



Onderzoeksgebied 1:

The American School of The Hague (ASH). Wens van de initiatiefnemers is uitbreiding van de school op de Deijlshoeve. Er loopt momenteel een verkenning op basis van een intentieovereenkomst tussen gemeente en ASH.



Onderzoeksgebied 2:

Gewenste toekomstige locatie voor Avalex en de gemeentewerf. Wens uit het gebiedsproces is om Avalex uit de Noordrand te verplaatsen. Daarnaast ontwikkelt de gemeente op de huidige locatie van de gemeentewerf in het dorp woningen. De combinatie van een nieuwe gemeentewerf met Avalex bij Maaldrift wordt -mits ecologisch ingepast- als een reële optie gezien. Op deze locatie heeft de gemeente een voorkeursrecht gevestigd.

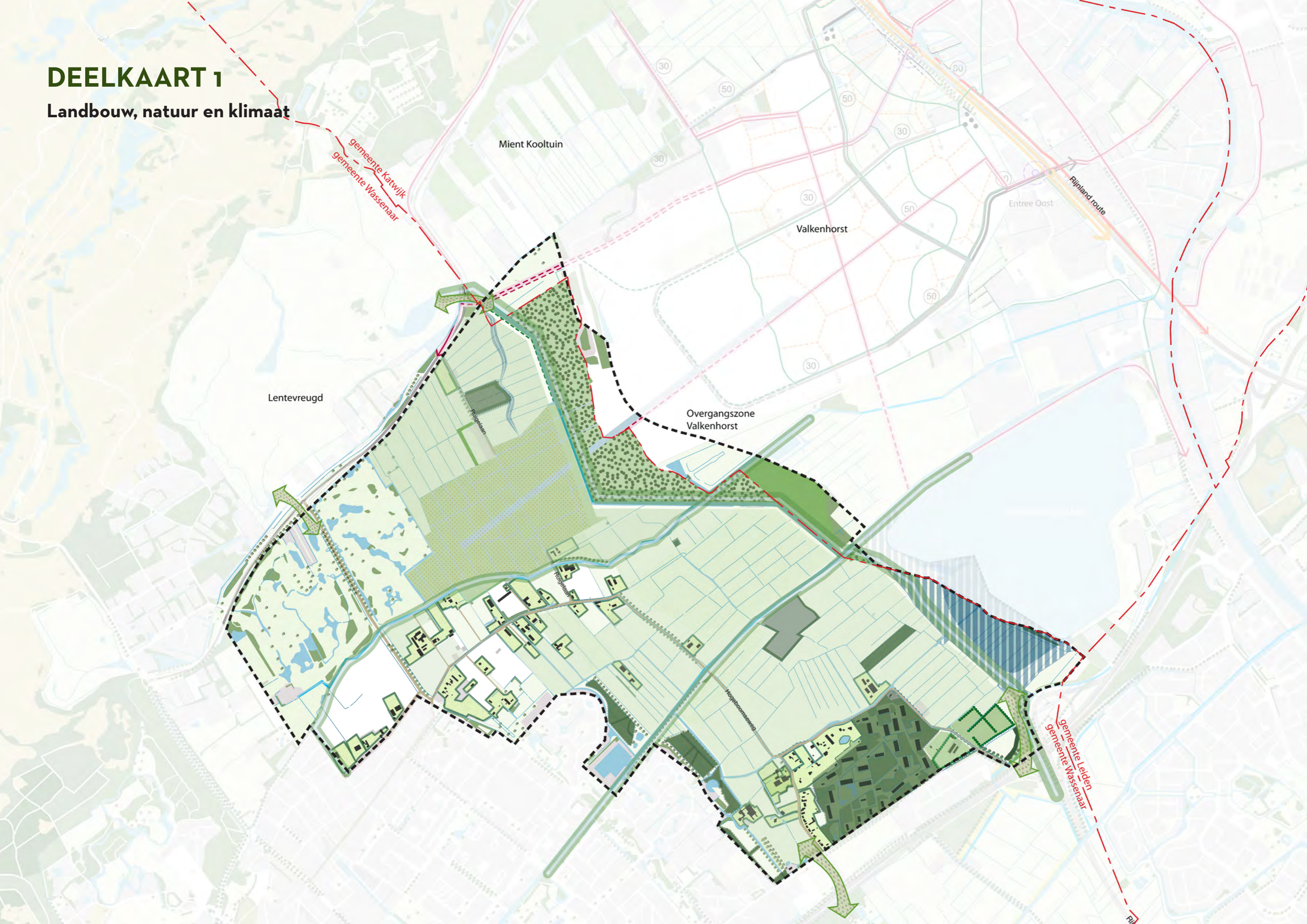


Onderzoeksgebied 3:

Defensierrein Maaldrift. Met het Nationaal Programma Ruimte voor Defensie wordt onderzocht waar behoefte is aan uitbreiding van bestaande locaties en voorzieningen. Maaldrift is een van deze locaties.

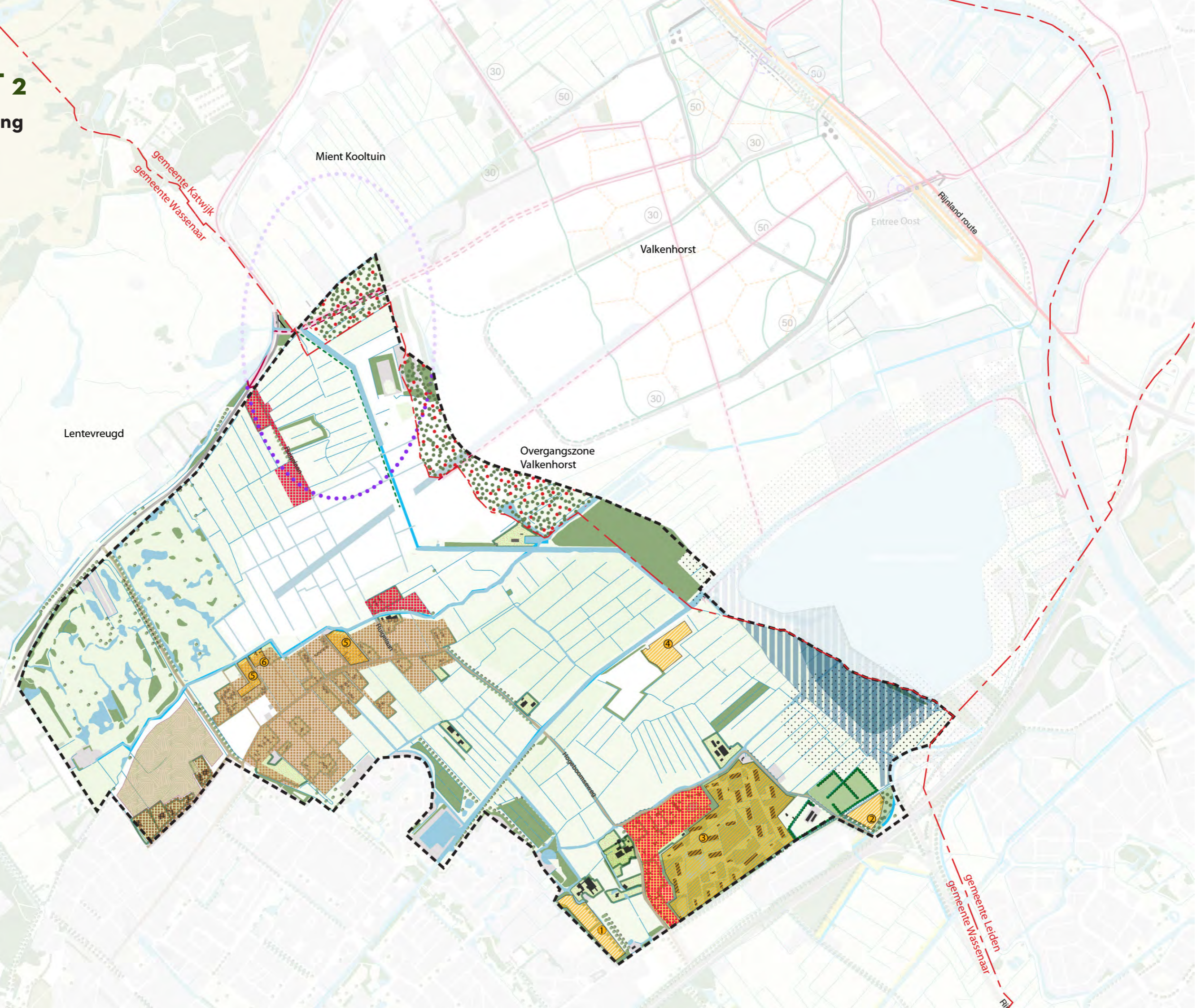
DEELKAART 1

Landbouw, natuur en klimaat



DEELKAART 2

Bebouwde omgeving



DEELKAART 3

Routes en infrastructuur

