

**Integraal Kindcentrum Wassenaar
Park Deijleroord**
Strategische communicatie- &
participatienotitie

16 mei 2023

Samen kansen verkennen



Beaumont
Communicatie & Management



Aanleiding realisatie van een nieuw IKC in Wassenaar Noord Park Deijlroord

Op 15 oktober 2019 heeft de gemeenteraad het Integraal Huisvestingsplan Onderwijs (IHP) vastgesteld. Eén van de onderdelen is het realiseren van een nieuwe gefuseerde school, ter vervanging van de scholen St. Jan Baptist (Anemonenweg 17) en de St. Jozef (Thorbeckestraat 37). Beide scholen worden geëxploiteerd door de Stichting Katholiek Onderwijs Wassenaar (SKOW). SKOW nam het initiatief voor fusering.

Met het vaststellen van het IHP is de gemeente verantwoordelijk voor de financiering van de nieuw te bouwen school en voor de locatiekeuze van de nieuwe school.

De nieuwe school wordt een school voor 480 leerlingen. De school heeft een bruto vloeroppervlak (bvo) van circa 2600 m². Gezien de herkomst van de leerlingen en de gewenste spreiding van scholen is het zoekgebied beperkt tot Wassenaar Noord, meer specifiek het gebied Deijlroord-Zijlwatering.

In mei wordt het startdocument voor deze opgave aan de raad voorgelegd. Met vaststelling van het startdocument geeft de raad opdracht aan het college voor de uitwerking en de voorbereiding van een ruimtelijke procedure, neemt een beslissing op de voorstellen voor o.a. een communicatieplan, een voorbereidingsbesluit, de MER-procedure, en stelt de wijze van kostenverhaal vast.

Dit strategisch plan beschrijft de aanpak voor communicatie én participatie (ingrediënten Participatiekompas) voor het IKC in het gebied Deijlroord- Zijlwatering, tijdens de verschillende fases van de planvorming:

Fase 1:	Vaststelling startnotitie en locatiekeuze voor nieuwe school ergens in Park Deijlroord door gemeenteraad. Dit proces vindt plaats vanuit gemeente.
Fase 2:	Ontwerpfases van het gebouw/ plan voor IKC gebouw en buitenruimte. Dit proces vindt plaats van vanuit SKOW als ontwikkelaar.
Fase 3 :	Formele inspraak. Deze is nog niet helemaal bekend: wel of geen bestemmingsplanprocedure of omgevingsvergunning procedure. Dit proces vindt plaats vanuit de gemeente.



Analyse op hoofdlijnen

Intern | Wat speelt er bij ons?

- Voorkeur college voor nieuwe IKC Park Deijleroord.
- Gemeente verantwoordelijk voor locatiekeuze IKC en daarmee afzender locatie proces. In volgende fase is SKOW aan zet: ontwerp, inrichting buitenruimte, selectie architect en aannemer, participatie.
- IKC op deze plek vraagt om minder bouwvolume vanwege gebruik maken van bestaande gebouwen. Vrijwel geen eerdere participatie/ informatie over locatie (alleen van horen en zeggen en via nieuwsbrief school)
- Goede samenwerking maatschappelijke en fysieke diensten
- Bestemmingsplan Hofcamp moet worden aangepast, van groenbestemming naar bouwlocatie. Welke procedure hiervoor gevolgd moet worden, wordt later ingevuld (ter inzagelegging).

Extern | issues en humeur

- Kwaliteitsimpuls Wassenaar Noord: met goede gezondheids- en onderwijsinstellingen in een groene omgeving. Komst van groene school IKC biedt ruimte voor kwaliteitsimpuls aan park (vergroten biodiversiteit).
- Voor de buurt enorm veel kansen te verkennen. Denk aan voorzieningen die door de buurt gebruikt kunnen worden (scholen op sluitingstijden benutten voor theater, maar ook schooltuinen of moestuinen voor de buurt of het benutten van het groen in het park op een andere manier).
- Groenmassa voor algemeen gebruik wordt teruggebracht. Verdwijnen van ruimte om honden uit te laten. Hoeveel groen er weg gaat en hoeveel groen er wel én op een andere manier door buurt benut kan worden, goed in kaart brengen.
- Vrijwel nog niets bekend bij omgeving. Wel communicatie nieuwsbrieven Wethouder Huijbregtseschool en van horen en zeggen hebben mensen kennis dat er mogelijk iets gaat veranderen. Van belang om uit te leggen waarom de keuze op deze locatie is gevallen en het waarom (relevantie) van een IKC hier.
- Nieuwe IKC kan zorgen voor extra parkeer- en verkeersdruk bij halen en brengen van kinderen. Kans voor nieuwe vormen halen en brengen (kidpools) en het inrichten tot een schoolzone.
- Het nieuwe IKC kan ander profiel leerlingen aantrekken.
- Zowel omwonenden Park Deijleroord als directe omgeving St Jan Baptist en St Jozef gelijktijdig op de hoogte brengen van keuze voor park en fusie van beide scholen (vertrek uit buurt).
- Mogelijke verplaatsing van Johan Cruijfcourt. Destijds gevoelig vanwege zorgen/angst hangjongeren. Dit kan ook spelen bij komst IKC (overlast geluid, drukte).
- Overlast De Lignestraat, hoe verhoudt zich dat tot straks nieuwe IKC. Het park is nu rustig, impact van kindergeluid tijdens schooluren.



Communicatie- & Participatiedoelstellingen

Doelstellingen

- informeren en betrekken (consulteren) van de directe omgeving rondom het Park Deijleroord over de verschillende varianten die zij mogelijk zien voor het nieuwe IKC: specifieke locatie in Park Deijleroord, het gebouw en de buitenruimte.
- informeren van direct omwonenden St. Jan Baptistschool en St. Jozefschool over vertrek en hoe verder informeren en betrekken van stakeholders georganiseerde partijen
- informeren van inwoners Wassenaar (algemeen)

Projectambitie korte termijn:

Zorgvuldig informeren én een beter plan maken door samen met de omgeving kansen verder te verkennen.

Projectambitie lange termijn:

Breed gedragen plek waar Wassenaar Noord trots én blij mee is: een groene plek voor het IKC én voor de buurt!

Visie

op communicatie en eigen bijdrage

- **Duidelijkheid bieden:** dat het IKC in het Park Deijleroord komt, staat vast. Daarover zijn we transparant. We geven wel aan waar we wel over in gesprek gaan (participatiekaders) en wanneer we dit doen. Thema's waarover we bijvoorbeeld in gesprek kunnen gaan zijn: verkeer en parkeren (veilige weg), groen, de court, waar moet een goede ligging aan voldoen, geluid, (natuur)spelen, kwaliteit van onderwijs, functionaliteiten gebouw en buitenruimte voor de buurt. De thema's worden nog in overleg bepaald.
- **Participatie moet ruimte bieden aan belanghebbenden** (lees: omgeving en betrokkenen) om een beter plan te kunnen maken voor een nieuw IKC in Wassenaar Park Deijleroord en samen kansen te verkennen voor de buurt. De Wassenaarse betrokken inwoner (uit omgeving) staat centraal: verbeelden van inhoud en proces, laagdrempelig, doelgroepgerichte aanpak, lokaal met inzet van betrokkenheidsprofielen (on- en offline).
- **Er is aandacht voor de verschillende geluiden:** positief, kritisch, zorgen, vragen en wensen (eerlijke communicatie). Kernboodschap(en) met een duidelijk 'waarom': zowel naar omwonenden Park Deijleroord als omwonden achtergebleven locaties een heldere, grotendeels gedeelde kernboodschap, met daarbij duidelijk 'waarom' een IKC en waarom op deze plek. En aanvullende boodschappen voor de verschillende stakeholdersgroepen en ringen (zie ringenoverzicht). De kernboodschap wordt per fase aangepast.
- **Heldere basis en procesinformatie voor de verschillende doelgroepen:** omwonenden Park Deijleroord én achtergebleven locaties op de hoogte houden.
- **De belanghebbenden zijn in beeld,** op basis van een stakeholderanalyse weten we wie we moeten betrekken, wanneer bij wat.

Dit vraagt van ons (Beaumont Communicatie, gemeente én SKOW):

- **Verbinding en afstemming gedurende het hele proces:** afstemming met SKOW en



gemeente, afstemming over communicatie en wat wanneer verteld en gecommuniceerd wordt. Afstemming over participatiekaders, waarover, wanneer en met wie.

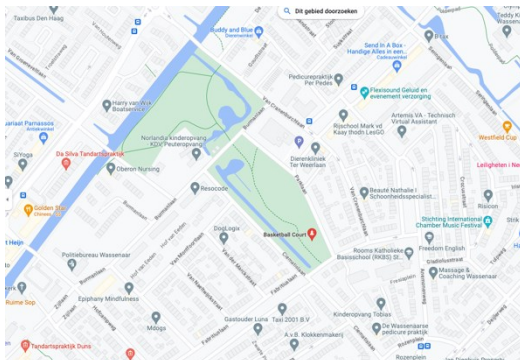
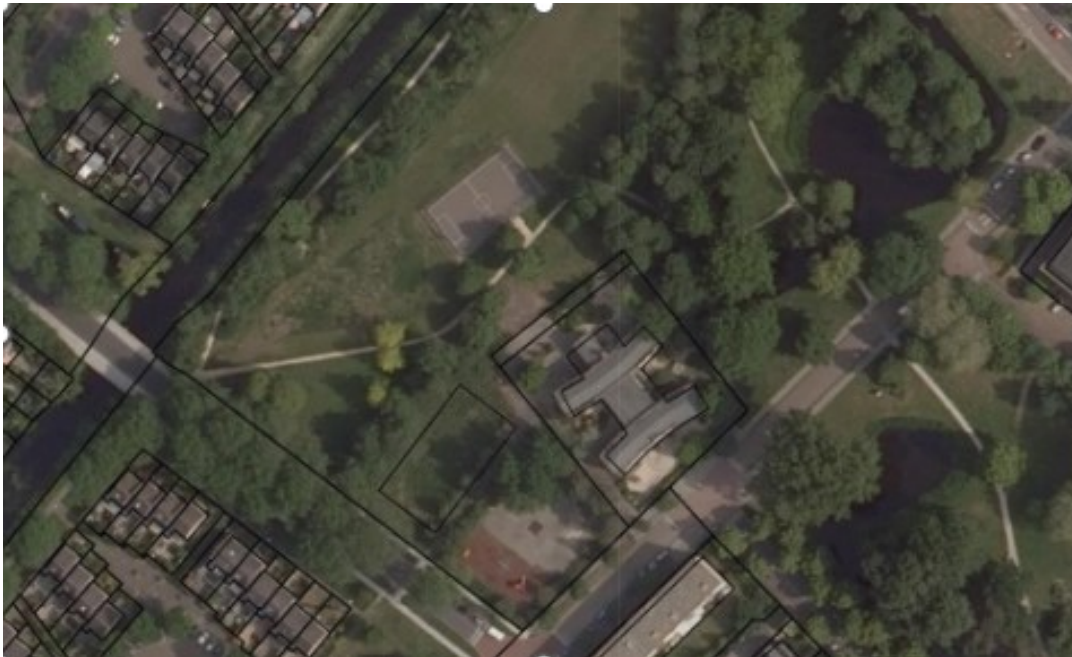
- **Eenduidig verhaal:** voorkomen van verschillende boodschappen naar buiten op verschillende momenten.
- **Weten wat er leeft:** delen met elkaar (intern) welke signalen er komen vanuit scholen (SKOW), buurt (wijkmanager), media.
- **Regie houden op het communicatieproces:** betrokkenen en deskundigen gemeente, scholen en stichtingen aangehaakt. Overleg op basis van continuïteit.

De basis is altijd:

intern voor extern, belanghebbend voor niet-belanghebbend, georganiseerd voor ongeorganiseerd.

Plangebied

locatie in Park Deijleroord



Het zoekgebied is gevonden in het westelijk deel van park Deijleroord en wordt begrensd door Van Groeneveltlaan, Burmanlaan, Van Cranenburchlaan en de Zijlwating.



Accountability

Waar ben je verantwoordelijk voor en hoe leg je verantwoording af?

Succesfactoren

- Commitment van het projectteam
- Goede afstemming interne en externe communicatie (volgorde van communicatie)
Interne organisatie is op orde.
- Heldere en haalbare planning

Het communicatieproces

- Interne en externe communicatie zijn volledig op elkaar afgestemd (gestructureerde communicatieplanning). Gestructureerde afstemming met alle partners en enablers
- Betrokken stakeholders voelen zich geïnformeerd en serieus genomen, begrijpen nut, noodzaak en ambitie.

Meten

- Afspraken en doelen helder formuleren.
- Meetbare opbrengst uit deelname (aantal deelnemers, inhoudelijke bijdragen)
Tussentijdse evaluatie bij afronding fase.
- Opleveren participatieverslag met afgewogen keuze van ingebrachte ideeën, opmerkingen en wensen.

Rollen

Rol Beaumont: coördineren, projectmanagement, advies & uitvoering

Rol gemeente: regulerend en regisserend op gehele proces. Faciliterend bij Fase 1: de locatiekeuze (ruimte biedend aan meedenken).

Rol SKOW: initiatiefnemer en verantwoordelijk voor faciliteren van betrekken omgeving en betrokkenen bij planvorming, vanaf Fase 2.

Rol Beaumont: coördineren, projectmanagement, advies & uitvoering

Communicatie-team: Beaumont Communicatie, Hans van Son, SKOW.

Stakeholders

Enablers, partners en belanghebbenden

De partners zijn de personen en groepen waarmee samengewerkt moet worden om de ambities te kunnen realiseren. De enablers zijn personen en groepen waarvan je steun moet krijgen om de ambities te kunnen realiseren.

Partners (samenwerking)

Gemeente, SKOW

Enablers (steun en communicatiekanalen)

Ouderraad St Jan Baptist, Ouderraad St Jozef, Woningcorporatie Willibrordus, BSO Zijlwatering, Ouders St Jan Baptist, Ouders St Jozef, Bewoners Burmanlaan, Bewoners Cranenburchlaan, Bewoners Van Groeneveldlaan, Bewoners Duijvenvoordelaan, Directe omgeving St Jan Baptist (Anemonenweg), Directe omgeving St Jozef, Wijkgemeenschap Groot Deijleroord, media



Stakeholder ringen Fase 1



Kernboodschap

Deze wordt per fase ingevuld.

Aanpak inzetten op kansen, gefaseerd en stapsgewijs

Inzetten op kansen

De komst van het IKC is afscheid nemen van een deel van het park en de oude situatie. Tegelijk biedt de ontwikkeling van het nieuwe IKC in het Deijlroordpark enorme kansen (kwaliteitsimpuls) om te verkennen met de verschillende betrokkenen:

Breed onderwijs in Wassenaar Noord

- Een splinternieuw Integraal Kindcentrum, met onderwijs en opvangvoorziening voor kinderen van 0 tot 12 jaar, centraal gelegen, midden in een groene, rustige omgeving.

Groene omgeving van kwaliteit

- Het Park Deijlroord, ooit aangelegd als centraal gelegen groenvoorziening.
- De komst van het IKC betekent dat de totale groenruimte in het park moet afnemen, tegelijkertijd biedt het de kans om het park te versterken in biodiversiteit en een nieuwe betekenis te geven voor de buurt.

Verbinding met de buurt

- Het gebouw met buitenruimte en de upgrade van het park biedt alle mogelijkheden voor activiteiten die bijdragen aan de sociale versterking van de buurt.

Gefaseerd en stapsgewijs

Om de omgeving en belanghebbenden optimaal te betrekken bij deze opgave, zodat alle kansen in beeld komen voor een goed plan, zien we de volgende aanpak voor ons:



Intern | We hebben elkaar nodig

- Eenduidig verhaal over de locatie IKC in Park Deijleroord (SKOW, gemeente, wijkmanager)
- Duidelijkheid over mate van participatie en met heldere kaders (waarover)

Extern | Samen kansen verkennen en weten wat er leeft

Iedereen in beeld, Heldere verwachtingen en juiste volgorde communicatie

- Ring 1: scholen: leraren en MR scholen | *allemaal op de hoogte*
- Ring 2: georganiseerde partijen | *zorgvuldig relatiebeheer en intermediair*
- Ring 3 en 4: ouders, oudercommissies en directe omgeving Park Deijleroord & (daarna) St. Jan Baptist en St. Jozefschool | *samen kansen verkennen en aandacht voor vragen en zorgen, via ouders informeren van kinderen. In fase 2 worden kinderen echt betrokken*
- Ring 5: directe omgeving St Jan Baptist en St. Jozefschool | *Op de hoogte op hoofdlijnen, procescommunicatie*
- Ring 6: inwoners van Wassenaar | *procescommunicatie, informatie over waarom hoe en wat IKC in Wassenaar Noord.*

Optimale communicatie

- Heldere procesinformatie via gemeentelijke kanalen (projectpagina, nieuwsbrief) en kanalen SKOW. Bereikbaar via e-mailadres gemeente en SKOW (speciaal e-mailadres)
- Voor elke stakeholdersgroep aanvullende kernboodschap over betekenis en proces.
- Breed informeren: media- inzet en kanalen van derden Wassenaarse Krant, Wassenaarders.nl, Unitytv

Samen kansen verkennen met directe omgeving Park Deijleroord, ouders scholen en kinderen van beide scholen

- Er gaat groen weg op deze plek en tegelijk zijn er voor de buurt enorm veel kansen te verkennen. Denk aan voorzieningen die door de buurt gebruikt kunnen worden (scholen op sluitingstijden benutten voor theater, maar ook schooltuinen of moestuinen voor de buurt of het benutten van het groen in het park op een andere manier).
- Thema's: locatie, inrichting park, spelen, kansen voor de omgeving, court, functies, verkeer, bereikbaarheid groen/duurzaamheid.
- Interactief: niet alleen informeren maar ook echt samen in gesprek met directe omgeving Park Deijleroord en omgeving scholen.
- Ook kinderen denken mee (in fase 2) over de inrichting van hun nieuwe school en buitenruimte. Met tekeningen en ideeën om te spelen, groen, enz. Fase 2 leent zich hier beter voor omdat het dan ook concreter wordt en SKOW hier in de lead is. Meedenken van kinderen moet meegenomen worden in de uitvraag naar architecten.

Direct belanghebbenden voorop: leraren en MR scholen Norlandia

Opzet

Persoonlijke aandacht voor direct belanghebbenden: leraren en MR raad. Informeren over de locatiekeuze, wat er nog openligt en het proces (waar staan we nu). Ook aandacht voor communicatie en participatie: hoe en wie informeren we wanneer, waarover gaan we in gesprek met de omgeving. Gemeente heeft rol om toelichting in de locatie.



Doel: vergroten betrokkenheid als intermediair en belanghebbende. Meedenken over hoe betrekken kinderen en ouders in fase 2 en verder.

Participatieniveau: meeweten en meedenken

Planning	Doelgroep	Eigenaar uitvoering
<ul style="list-style-type: none">• Bijeenkomst: eenmalig voor beide scholen• Datum: september• Uitnodiging: via interne nieuwsbrief scholen, namens gemeente + SKOW	<ul style="list-style-type: none">• Leraren St. Jan Baptist• MR St. Jan Baptist• Leraren St. Jozefschool• MR St. Jozef	<ul style="list-style-type: none">• Gemeente• SKOW

Georganiseerde partijen

Opzet

Eén-op-één gesprekken met georganiseerde partijen. Op regelmatige basis, voorafgaand aan de gesprekken met, informatie naar de directe omgeving en bij mijlpalen. Gesprekken worden in deze fase gevoerd door gemeente en SKOW. In deze fase is vaste contactpersoon vanuit de gemeente, bijv. de wijkmanager (als doorgeefluik voor informatie).

Doel: Relatie onderhouden, mogelijke problemen tijdig signaleren en waar mogelijk oplossen. Lijnen openhouden voor overleg. Benutten van de beschikbare communicatiekanalen georganiseerde partijen.

Participatieniveau: meeweten en meedenken

Planning	Doelgroep	Eigenaar uitvoering
<p>Overleg: elk kwartaal minimaal of extra bij mijlpalen en voorafgaand aan publieksinformatie.</p> <p>Eerste overleg: voor de zomer</p> <p>Uitnodiging: via e-mail</p> <p>Basispresentatie nodig</p>	<ul style="list-style-type: none">• Woningcorporatie Willibrordus• BSO Zijlwatering• Wijkgemeenschap Groot Deijleroord• Wassenaarse Onderwijsraad• Norlandia Kinderopvang• Wassenaarse Onderwijsraad• Scholencollectief Wassenaar	Gemeente en SKOW

Directe omgeving Park Deijleroord

Opzet

Twee bijeenkomsten op locatie dichtbij. Brede informatie over het plan (informatiepanelen) en consultatie over specifieke onderwerpen, samen kansen verkennen (bijv. Wereldcafésetting). Deelnemers kunnen ideeën meegeven, vragen stellen en zorgen uiten via sticky notes en in gesprek met het team. Met reactiekaarten kan eventueel anoniem worden gereageerd. Resultaat visueel participatieverslag en zorgvuldige terugkoppeling over wat is meegenomen en wat (nog) niet (uitleg over waarom).



Doel: informeren van de directe omgeving van Park Deijleroord. Raadplegen van de directe omgeving op verschillende thema's om het IKC in het park beter te maken en samen kansen te verkennen. Zoveel mogelijk reacties verzamelen om mee te nemen in de uitgangspunten voor de uitvraag van SKOW naar de architect.

Participatieniveau: meeweten en meedenken

Planning	Doelgroep	Eigenaar uitvoering
Juli: bewonersinformatiebrief startnotitie Augustus: Projectpagina live September: <ul style="list-style-type: none">• Uitnodigingsbrief + A5 kaart• Nieuwsbericht via gemeentekanal, nieuwsbrief scholen SKOW + kanalen derden• Bijeenkomst (twee keer) direct na zomervakantie• Bij start ontwerpronde fase 2 participatie/ informatie bijeenkomsten vanuit SKOW	Direct omwonenden Park Deijleroord (verspreidingsgebied nader bepalen)	Gemeente en Beaumont Communicatie. i.s.m. SKOW

Ouders/verzorgers, oudercommissies St. Jozefschool en St. Jan Baptistschool en van KDV

Opzet

Twee informatiebijeenkomsten voor oudercommissies en ouders/verzorgers St. Jozefschool en St. Jan Baptistschool (per school apart). Met start centrale presentatie, informatiepanelen, ruimte voor beantwoorden vragen en gesprek, ophalen ideeën, zorgen, wensen in deze fase als input voor architecten uitvraag.

Doel: Brede informatie over het plan (waarom en hoe), consultatie over specifieke onderwerpen en ophalen zorgen (op inspelen bij vervolgaanpak)). Zie ook aanpak omgeving Deijleroord. Reacties verzamelen om mee te nemen in de uitgangspunten voor de uitvraag van SKOW naar de architect.

Participatieniveau: meeweten en meedenken

Mogelijk vervolg fase 2: Informatiebijeenkomsten over proces en participatiebijeenkomsten i.s.m. architect en kinderen, ouders.

Planning	Doelgroep	Eigenaar uitvoering
<ul style="list-style-type: none">• Nieuwsbrief/uitnodiging• Nieuwsbericht website scholen• 2 Bijeenkomsten• Online peiling/korte enquête	<ul style="list-style-type: none">• Ouders en verzorgers, oudercommissie St. Jozefschool• Ouders en verzorgers, oudercommissie St. Jan Baptistschool	SKOW en gemeente, i.s.m. Beaumont Communicatie



Directe omgeving St. Jozefschool en St. Jan Baptist

Opzet

De directe omgeving in deze fase informeren per brief dat er op termijn iets gaat veranderen en de school gaat verdwijnen, met een doorkijk op welke termijn. Op dit moment nog geen duidelijkheid over wat er daarna met het gebied of de plek waar de scholen nu staan gaat gebeuren. Laten weten dat omgeving betrokken wordt op een later moment. Verwijzing naar de nieuwsbrief en website.

Doel: Zo goed mogelijk meenemen en informeren over het proces.

Participatieniveau: meeweten

In vervolgfase wordt deze omgeving belangrijker. Met name zijn vragen te verwachten (tijdelijk) beheer gebouwen na vertrek. Plannen voor de toekomst.

Planning	Doelgroep	Eigenaar uitvoering
Juli: bewonersbrief (besluitvorming door raad startnotitie)	Directe omgeving St. Jozefschool en St. Jan Baptistschool	Gemeente en Beaumont Communicatie i.s.m. SKOW

Interne organisatie

Opzet

Afstemming tussen SKOW en gemeente (projectleider, beleidsmedewerker verkeer en wijkmanager) op continue basis door het vormen van een communicatie-werkgroep, met tweewekelijks overleg/ aansluiting bij vast projectteam. Tussentijdse afstemming met projectleider.

Ondersteunen van projectgroep met advies en begeleiding gemeenteraad, vwb participatie en communicatie. Dit in afstemming met woordvoerder/communicatieadviseur van gemeente Wassenaar. Idem voor interne communicatie binnen gemeente.

Doel: Samen op een lijn en eenduidige, gelijktijdige communicatie. Optimale procescommunicatie naar raad (raad is welkom als toehoorder gedurende participatieproces).

Participatieniveau: meewerken, meebepalen

Planning	Doelgroep	Eigenaar uitvoering
<ul style="list-style-type: none">• begin juni presentatie aan raadinformeel• bewoners informatiebrief opstellen rond startnotitie, locatie en aanpak participatie	<ul style="list-style-type: none">• projectteam• wethouder• college• gemeenteraad	Gemeente en SKOW



Communicatieplanning

Projectmijlpalen

- Juli 2023: Raadsbesluit startnotitie (locatiekeuze Park Deijleroord)
- Begin 2024: collegebesluit met raadsinformatiebrief (bepaling concrete locatie na zoekgebied participatie) Tweede helft 2024: Raadsbesluit (start ruimtelijk plan na Ontwerpfase)
- Begin 2025: Raadsbesluit, vaststellen omgevingsplan Begin 2025: Collegebesluit, vergunningsaanvraag Rond zomer 2025: SKOW, start realisatie

Start participatie (fase 1), bepaling concrete locatie na zoekgebied

- Juli 2023: informatiebrief over nieuwe IKC locatie en proces naar scholen, georganiseerde partijen, omgeving Park Deijleroord (bij openbaar worden stukken) en omgeving school St. Jan Baptist en St. Jozefschool.
- September 2023: start participatie (scholen, leraren - georganiseerde partijen - directe omgeving Park Deijleroord - directe omgeving St Jan Baptist en St Jozefschool)
- Oktober 2023 - participatieverslag en verwerken stukken in verdere uitwerking locatiekeuze.

Continue communicatiestroom

Middeleninzet

- Kernverhaal en kernboodschap per stakeholder (doel)groep Informatiebrief proces over besluit IKC als definitieve locatie. Presentatie participatie/communicatieaanpak gemeenteraad.
- Projectpagina gemeente Wassenaar: laatste nieuws, update naar omgeving, proces algemeen en participatieproces, visualisatiegebied. Hier staat het laatste nieuws en relevante documenten en informatie over het project en participatie.
- Projectpagina St. Jan Baptist en St. Jozefschool
- Digitale nieuwsbrief gemeente Wassenaar Nieuwsberichten
- Persbericht
- Visualisaties gebied Park Deijleroord (publieksvriendelijk)
- Standaard powerpointpresentatie voor een op een gesprekken en bijeenkomsten (publieksvriendelijke versie)
- Bijeenkomsten (presentaties, informatieborden, participatiemiddelen)
- Bewonersbrieven met A5 kaart waarop een toelichting staat op het proces FAQ
- Digitale nieuwsbrief voor mensen die op de hoogte willen blijven van de ontwikkelingen. Aanmeldmogelijkheid via projectwebsite
- Korte video over project en fase waar we nu in zitten (voor op de website en op de projectpagina) Social media - FB en Instagram berichten, met eventuele visualisaties
- Online enquête inzet per fase (optie)