

Participatieverslag Noordrand Wassenaar

December 2023, aangevuld in oktober
2024

2024

Participatieverslag

Groene Zone Wassenaar

Periode mei-november 2023

| | |
|--------------------|------------------------------------|
| Eenheid | Ruimte en Realisatie- Ontwikkeling |
| Versie | december 2023 |
| Bijgewerkt | oktober 2024 |
| Projectnaam | Programma Noordrand |
| Zaaknummer | 23/077068 |
| Planstatus | Ontwerp |
| Opdrachtgever | Marco Zandbergen |
| Portefeuillehouder | Wim Koetsier |
| Programmaleider | Marcel van Miert |

Inhoud

| | |
|---|-----------|
| Aanleiding en doel | 3 |
| Participatiekompas..... | 3 |
| De opgave..... | 3 |
| Het netwerk, de samenwerking | 4 |
| Activiteiten en werkvormen..... | 9 |
| De thematische werkateliers | 10 |
| Tot slot..... | 11 |

Bijlage:

- Resultaten werkateliers Groene Zone

Aanleiding en doel

Afgesproken is, dat er voor de Noordrand van Wassenaar een nadere uitwerking komt van de Structuurvisie. De gemeente neemt hierbij de regie en nodigt breed partijen en inwoners uit om mee te doen. Dit heeft in 2023 geleid tot een uitvoerig participatietraject.

Met de gemeente Katwijk, het Rijksvastgoedbedrijf en de provincie zijn in 2018 en 2020 bestuurlijke afspraken gemaakt m.b.t. de ontwikkeling van Valkenhorst, Unmanned Valley en de Groene Zone binnen de Noordrand. Daarnaast is er een overeenkomst met het Rijksvastgoedbedrijf over de inrichting van het voormalige vliegveld op het grondgebied van Wassenaar. Met de samenwerking in de Noordrand geeft de gemeente Wassenaar invulling aan deze afspraken.

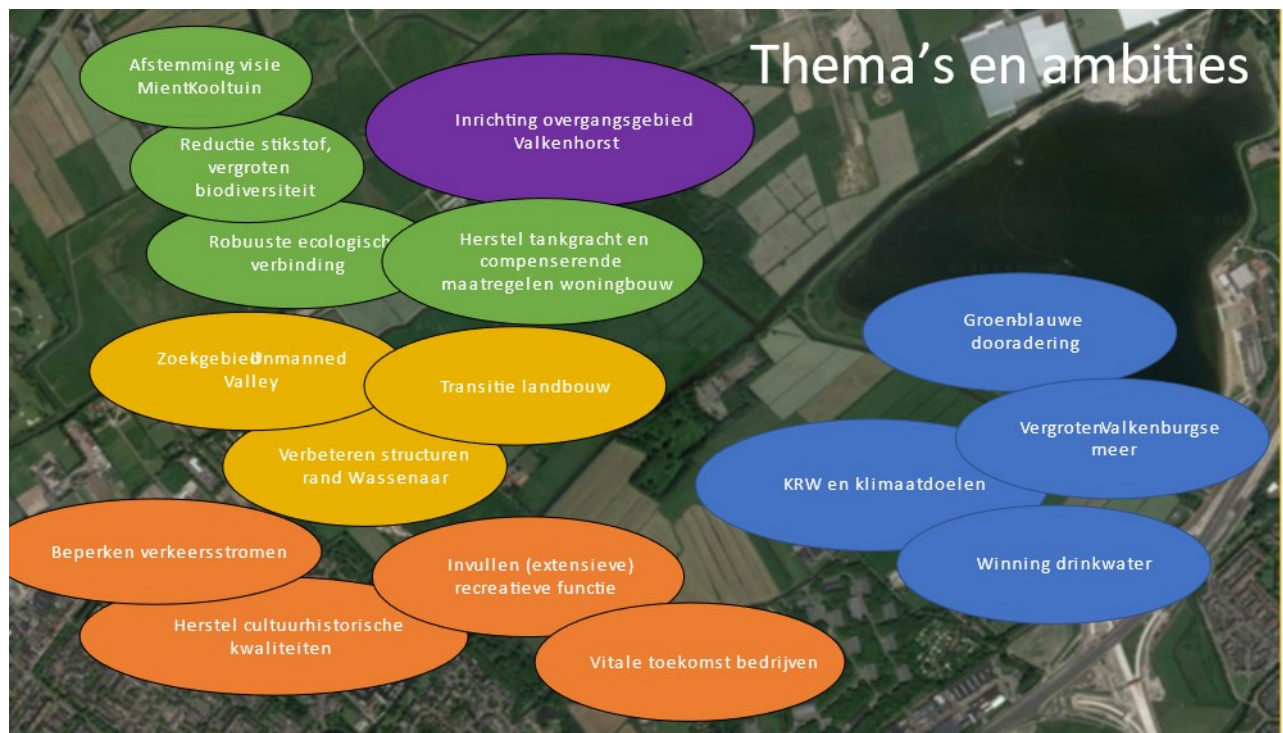
Participatiekompas

De gemeente Wassenaar werkt met het participatiekompas: een werkwijze om belanghebbenden bij plannen te betrekken. Voor de herinrichting van de Groene Zone is het participatiekompas als volgt gehanteerd.

De opgave

1a) Wat speelt er?

Naast de gemeente hebben de provincie, Dunea, het Rijksvastgoedbedrijf (RVB), het hoogheemraadschap, burgers en bedrijven, opgaven, plannen en wensen m.b.t. de inrichting van de Noordrand of Groene Zone van Wassenaar (zie de figuur hieronder). Om opgaven en ambities in het gebied te kunnen wegen, integraal met elkaar in verband te kunnen brengen en over te kunnen gaan tot realisatie, is het nodig dat een nadere uitwerking wordt opgesteld op het niveau van een programma onder de gemeentelijke omgevingsvisie.



Ambities, wensen in de Groene Zone van Wassenaar

1b) Is de opgave eenmalig-eenvoudig-complex-structureel?

De opgave is complex. Er zijn veel stakeholders en veel verschillende belangen.

1c) Wat is het doel van participatie (de intentie)?

Veel partijen hechten waarde aan de Groene Zone van Wassenaar. Dit varieert van overheden met concrete natuur- en wateropgaven, tot bedrijven die willen uitbreiden en belangengroepen die zich zorgen maken over toename van de recreatieve druk op het gebied. In de Nota van Uitgangspunten worden drie clusters met stakeholders aangemerkt:

1. Bestuurlijke organisaties: gemeente, waterschap, provincie
2. Natuurbeheerders en belanghebbende organisaties: Staatsbosbeheer, Dunea, stichting Duinbehoud, etc.
3. Eigenaren en gebruikers: bedrijven, bewoners

Doel van het participatietraject is, de belangen van de verschillende partijen met elkaar in verband te brengen en af te wegen, zodat een richtinggevend programma ontstaat waar partijen achter staan.

1d) Wat levert participatie op? Wat is het risico als ik niet participeer?

Het werken aan een integrale gebiedsuitwerking, vanuit een gebiedsnetwerk, heeft als voordeel dat als er een product is dit breed gedragen wordt. De gemeente heeft hiervoor breed partijen uitgenodigd en deze hebben actief meegedaan. Zij realiseerden zich dat zich nu de kans voordoet dat het gebied echt aangepakt gaat worden. Het risico van het werken in een gebiedsnetwerk is, dat het proces onbeheersbaar wordt door veel meningen, tegengestelde belangen, etc. Het gemeentelijk projectteam had daarom de opdracht de gesprekken goed voor te bereiden en discussies te kanaliseren.

1e) Welke tijd en middelen heb ik?

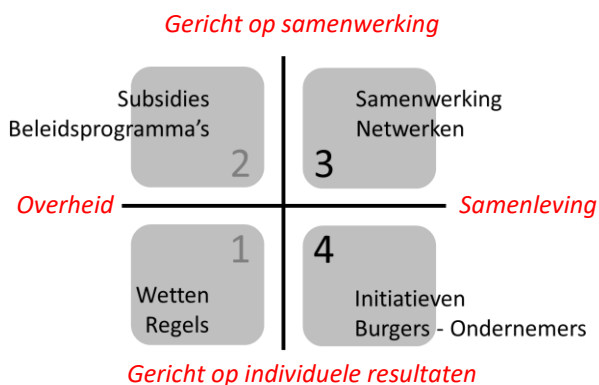
Gedurende de hele opgave wordt er geparticipeerd. Alle activiteiten vinden met name plaats tussen mei en november van 2023. Er zijn middelen en tijd van medewerkers voor vrijgemaakt.

Het netwerk, de samenwerking

1. Wie zijn alle belanghebbenden? Welke netwerken en activiteiten zijn er al?

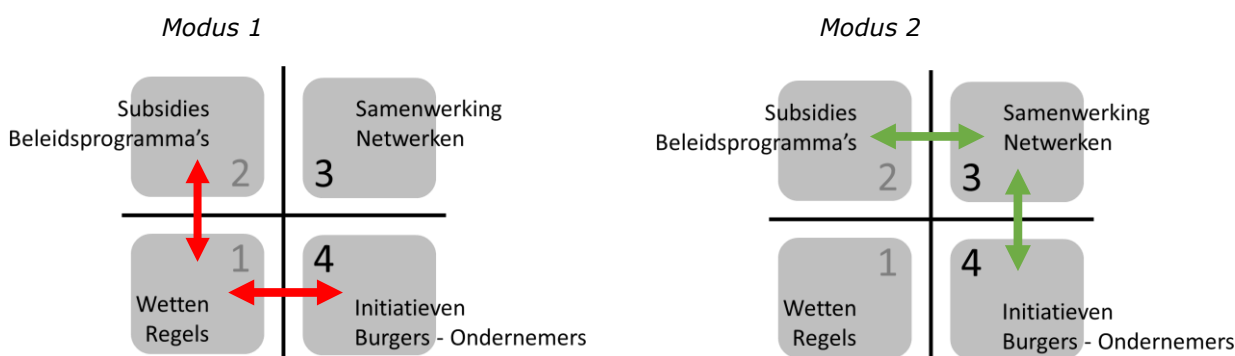
Bij de ontwikkeling van de Groene Zone komen veel verantwoordelijkheden, belangen en inzichten bij elkaar. Wat helpt bij het inrichten en stroomlijnen van het proces, is een omgeving waar partijen redeneren vanuit een gezamenlijke opdracht en in vertrouwen met elkaar aan de slag gaan. De Nederlandse School voor Openbaar Bestuur heeft een raamwerk ontwikkeld, het NSOB-model, dat helpt om dit te duiden; even wat theorie.

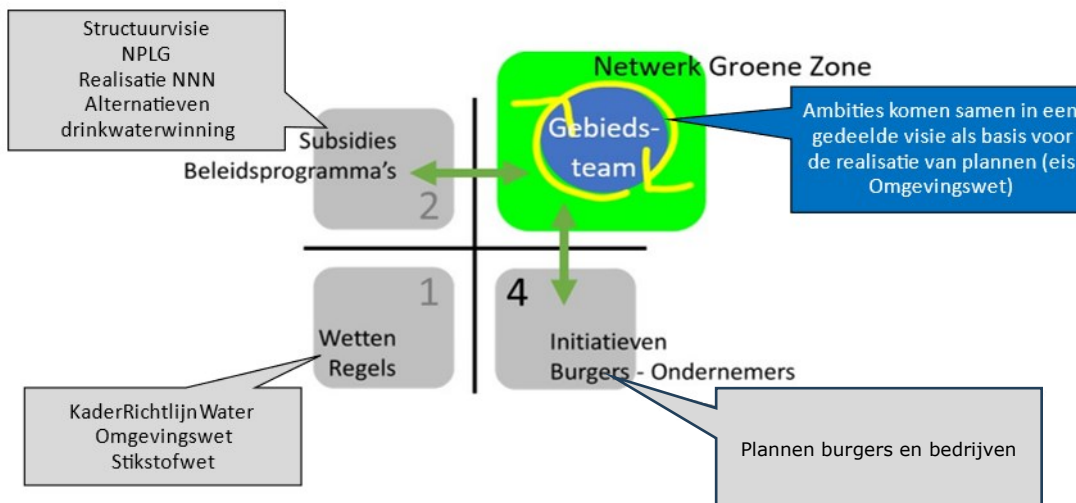
NSOB-model



- In 1 handhaaft de overheid de wet en toetst bijvoorbeeld vergunningsaanvragen
- In 2 heeft de overheid zelf opgaven en besluit bijvoorbeeld een nieuwe weg aan te leggen
- In 3 brengen partijen hun belangen en ambities in en werken samen op basis van een gelijk speelveld
- In 4 hebben bedrijven en burgers plannen en zoeken manieren om die te verwezenlijken

De samenwerking in de kwadranten 1, 2 en 4 wordt 'modus 1' genoemd. Hier wordt gewerkt volgens inhoud en formele procedures. Samenwerking in de kwadranten 2, 3 en 4 staat bekend als 'modus 2', waarbij binnen een netwerk wordt gewerkt aan gezamenlijke opgaven (bron: Aan de slag met de Omgevingswet).





Voor een goede afspiegeling van de samenleving in de Groene Zone is onder regie van de gemeente een gebiedsteam geformeerd. Vanuit dit gebiedsteam zijn opgaven, wensen en ideeën ingebracht en met elkaar in verband gebracht. Hiervoor zijn op basis van verschillende thema's werkateliers georganiseerd. De deelnemers van het gebiedsteam werken mee (niveau van participatie) aan de uitwerking van het programma. De volgende partijen hebben deelgenomen:

- Vertegenwoordigers van de landbouw
- Provincie Zuid Holland
- Hoogheemraadschap van Rijnland
- Gemeente Katwijk
- Dunea
- Staatsbosbeheer
- Rijksvastgoedbedrijf
- Nationaal Park Hollandse Duinen
- Vrienden van Wassenaar
- Ondernemend Wassenaar
- Stichting Duinbehoud
- Stichting Hart van Meijndel

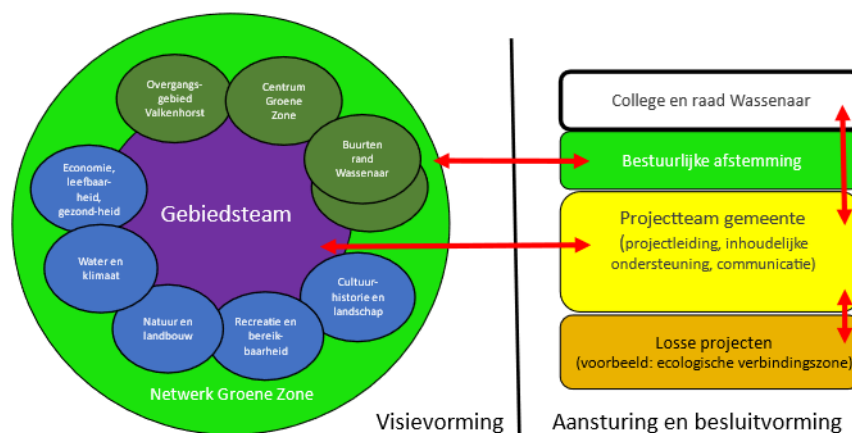
Werken in het gebiedsteam van de Groene Zone vraagt om een set eenvoudige spelregels:

1. De Structuurvisie en de Nota van Uitgangspunten van de gemeente vormen de kaders waarbinnen wordt gewerkt
2. De inspanningen van deelnemers zijn erop gericht om te komen tot een gedragen, gemeenschappelijk product
3. Partijen die worden uitgenodigd hebben een goede reputatie, zijn goed georganiseerd en vertegenwoordigen een duidelijk belang
4. Partijen die meedoen vaardigen een vertegenwoordiger af met mandaat die dit 'spel' aankan; hij of zij kan boven het eigen belang staan en constructief bijdragen aan de gezamenlijk opgaven
5. Er zijn geen dubbele agenda's
6. Individuele bewoners en ondernemers worden gefaciliteerd door middel van bewonersavonden
7. Het gemeenschappelijke product, het programma, wordt binnen de eigen kring ter besluitvorming voorgelegd
8. Besluiten met bestuurlijke context worden binnen het gebiedsteam voorbereid

Naast het gebiedsteam zijn bewoners en bedrijven uitgenodigd om mee te werken. Hiervoor zijn meerdere bijeenkomsten georganiseerd (per buurt en een gecombineerde bijeenkomst). Het gaat daarbij om de volgende buurten:

- Hoge Klei
- Oostdorperweg/Hogeboomseweg
- Ammonslaantje/Maaldrift (niet het bedrijventerrein)
- Rijksdorp

Hierbij een visualisatie van de organisatie van het proces in de Groene Zone.



Er zijn diverse ambities aan de orde in de Groene Zone. In termen van een omgevingsvisie gaat het om leefbaarheid, natuur en klimaat, bereikbaarheid, economische vitaliteit, etc. Uit het proces is gebleken welke thema's vooral uitgewerkt moesten worden richting een concreet programma en wat daartussen de verbanden zijn. De inhoudsopgave van de het gebiedsprogramma heeft zich dus gaandeweg het proces gevormd. De partijen in het gebiedsteam en bewoners en bedrijven hebben actief meegewerkt. Aanvullend is een bijdrage geleverd door:

- Stichting Valkenburg Groen
- Stichting Leeuwerikfonds
- Golfclub Rozenstein
- De GGD
- Omgevingsdienst Haaglanden
- Erfgoedhuis Zuid-Holland
- Rijksdienst voor het Cultureel Erfgoed

2. Waar zitten de zorgen van de bewoners en andere belanghebbenden?

Bijlage 1 bevat de set met uitkomsten uit de verschillende werkateliers, de richtingwijzers voor het uiteindelijke programma.

Hierbij een (niet limitatieve) opsomming van de belangrijkste zorgen die er leven bij de verschillende stakeholders:

- Verrommeling van het landschap (gebrek aan handhaving op illegale bebouwing, de hekwerken rond het voormalige vliegveld, verpaarding)
- De onveilige verkeerssituatie (veel zwaar verkeer, het af en aan rijden richting milieustraat,

drukke en hoge snelheden op de Katwijkseweg)

- Initiatieven voor het toevoegen van bebouwing (woning Ammonslaantje, uitbreiding Amerikaanse school, initiatieven voor woningbouw aan de Hoge Klei, paardenverblijven aan de Oostdorperweg, etc.)
- Achteruitgang van de natuur (duinen) en de waterkwaliteit (drinkwater) door het intensieve gebruik van het gebied
- De mogelijke druk op het gebied door de nieuwe bewoners van Valkenhorst (recreatie, sluisverkeer)
- Het voortbestaan van de landbouw als belangrijke drager van het gebied
- Verdergaande stagnatie en achteruitgang als het proces niet wordt doorgezet en verzandt in politieke issues (binnen de gemeente en daarbuiten, zelfs op landelijk niveau – de stikstofdiscussie)
- Gebrek aan slagkracht van de gemeente en haar partners in het oplossen van problemen; bewoners van de Groene Zone zijn gefrustreerd over het feit dat er sinds de sluiting van het vliegkamp vrijwel niets is gebeurd (los van het uitvoeren van diverse onderzoeken)

Activiteiten en werkvormen

Diverse activiteiten zijn ondernomen om de partijen met belangen in het gebied te betrekken bij het proces. Hieronder een weergave in relatie tot de verschillende participatieniveaus.

Meeweten:

- Informatie is verstrekt in nieuwsbrieven en op de website van de gemeente
- Er zijn voor en na het zomerreces meerdere informatiebijeenkomsten georganiseerd voor bewoners en bedrijven in en om het gebied

Meedenken:

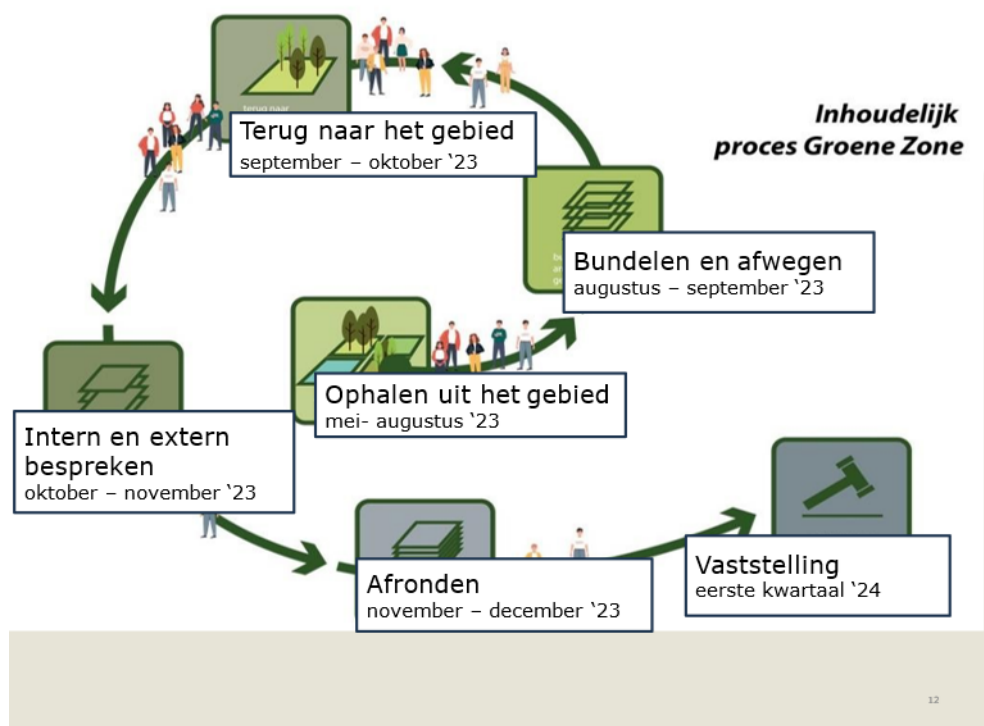
- De gesprekken met bewoners en bedrijven begonnen 'blanco', waarbij aan de hand van de Structuurvisie en de Nota van uitgangspunten ambities, wensen en ook zorgen zijn opgehaald
- Bewoners en bedrijven hebben tijdens meerdere gezamenlijke informatiesessies kennis kunnen nemen van het zich ontwikkelende programma en hebben hierop gereageerd
- De reacties zijn telkens nagelopen en indien relevant verwerkt (foutieve weergave, in strijd met de Structuurvisie, in strijd met leidende principes en gewenste ontwikkelingen in het programma, ongewenste inbreuk op eigendommen bij ommetjes bijvoorbeeld)

Meewerken:

- De deelnemers aan de werkateliers, bewoners en bedrijven aan de Hoge Klei, Oostdorperweg, Hogeboomseweg, Maaldrift/Ammonslaantje en aanvullende belangengroepen hebben hun input geleverd op de verschillende thema's (zie de bijgevoegde uitwerking van de werkateliers)
- Tijdens de diverse bijeenkomsten is hierover gediscussieerd en gaandeweg het proces heeft het programma voor het gebied zich gevormd
- De gemeente heeft de input uit de werkateliers en bijeenkomsten met bewoners gebundeld en ter beoordeling voorgelegd aan het gebiedsteam
- Aan de hand van meerdere gespreks- en reviewrondes is het programma met het gebiedsteam opgebouwd

We zijn dus breed aan de slag gegaan met het opstellen van het programma voor de Groene Zone

van Wassenaar. Hieronder een visualisatie van het proces in de tijd.



De thematische werkateliers

Er is gestart met de uitwerking van de volgende thema's:

1. Recreatie en Bereikbaarheid
2. Cultuurhistorie en Landschap
3. Natuur en landbouw
4. Water en Klimaat
5. Economie en milieu
6. Leefbaarheid Gezondheid

In de gesprekken is telkens gekeken naar de zonerings in het gebied:

- Het overgangsgedebied met Valkenhorst
- Het centrum van de Groene Zone
- De rand van de bebouwde kom met Wassenaar

De werkateliers zijn begeleid door medewerkers van de gemeente. Dit hield het volgende in:

- Inbrengen van beleid en ambities van de gemeente (structuurvisie, nota van uitgangspunten)
- Inbrengen van kennis over het onderwerp
- Faciliteren van het gesprek
- Vastleggen van de uitkomsten van de gesprekken

Een werkatelier heeft twee tot vier sessies nodig gehad (dagdelen, avonden) om een richtingwijzer op te kunnen stellen. Daarnaast hebben de programmaleider en andere medewerkers van de gemeente tussendoor nog individuele en groeps gesprekken gevoerd met diverse betrokkenen.

Om het gesprek in de ateliers enigszins te ordenen, hebben we de volgende vragen geformuleerd:

- Wat zijn de ambities (dromen) van verschillende partijen en liggen er kansen/mogelijkheden om samen op te trekken?

- Welke zorgen en knelpunten leven er, als het gaat om de kwaliteiten van het gebied?
- Hoe ziet het gebied er over 10, 15 jaar uit en wat zijn eerste stappen om daar te komen?

De resultaten van de werkateliers zijn samengevat in richtingwijzers (bijlage 2), waarop het programma is gebaseerd. Deze richtingwijzers bestaan uit ca. drie/vier sheets, kaarten, schetsen en verwijzingen naar bronnen.

Tot slot

In totaal zijn er meer dan 25 bijeenkomsten/werkateliers geweest en meer dan 150 mensen hebben actief deelgenomen aan het proces. Er is veel input geleverd over hoe de toekomst van het gebied er uit moet komen te zien. Ook is er veel oud zeer besproken. Dat was noodzakelijk om weer naar de toekomst te kijken. Vooral de bewoners ervaren de jarenlange stagnatie in het gebied als pijnlijk (gesloten vliegveld, milieustraat met verkeersoverlast, gebrek aan handhaving tegen verrommeling, etc.).

Gaandeweg het proces, het afgelopen jaar, is er weer wat vertrouwen ontstaan, ook al blijven er gevoelige punten liggen. Die gaan vooral over initiatieven voor het toevoegen van bebouwing (Ammonslaantje, Amerikaanse School). Ook maken de agrariërs zich zorgen over hun toekomst door de verschillende ruimteclaims in het gebied (natuur, verplaatsen milieustraat, uitbreiding Valkenburgse meer, etc.). Hier ligt een kans op het vliegveld, waar agrariërs ter compensatie gronden kunnen gebruiken. Dit vraagt nog wel om concrete afspraken met het Rijksvastgoedbedrijf.

Uitkomst van het proces is, dat er nu een programma voor de groene Zone ligt dat richting geeft aan gewenste ontwikkelingen. Het is een uitdrukkelijke wens van de bewoners, bedrijven maar ook van partijen als Dunea, de provincie en het hoogheemraadschap dat de gemeente samen met hen invulling geeft aan verdere uitwerking van het programma.