



HUIZE DE PAAUW
Voorbereiding restauratie interieur
voorlopige resultaten

stand van zaken april 2021

WEVERS & VAN LUIPEN

architecten en bouwhistorici

De lusthof, waar de hooggeschatte vorst zoovele zijner dagen heeft doorgebracht, waaraan hij zooveel zorg en liefde heeft besteed, die hem in zijn' hoogen, maar nog krachtvollen ouderdom tot een vast zomerverblijf verstrekt, waar hij menigmaal zijn geliefde dochter mag ontvangen en zijn kleinzonen spelen ziet, verdient zeker wel de belangstelling van het Nederlandsche volk.

Dominee Jacobus Craandijk in *Wandelingen door Nederland met Pen & Potlood*, 1880

WEVERS & VAN LUIPEN

architecten en bouwhistorici

IN OPDRACHT VAN:

Gemeente  Wassenaar

© NIETS UIT DEZE UITGAVE MAG WORDEN VERMENIGVULDIGD ZONDER (SCHRIFTELIJKE) GOEDKEURING VAN DE OPDRACHTGEVER OF DE AUTEURS

OMSLAG: ZWART-WITFOTO VAN DE 'GROOTE ZAAL', B. BRUINING, FOTO-ALBUM KONINKLIJK HUISARCHIEF

TEN GELEIDE

Sinds 1925 is Huize De Paauw - het voormalige zomerpaleis van prins Frederik van Oranje-Nassau en prinses Louise van Pruisen - in gebruik als raadhuis van de gemeente Wassenaar. De afgelopen jaren is de buitenzijde van het raadhuis grondig gerestaureerd. In dezelfde periode is ook de hoofdstructuur van het park hersteld, waardoor de uitstraling van de buitenplaats weer herinnert aan haar hoogtijdagen.

Ook het interieur is aan onderhoud toe. Naast technische gebreken in schilderwerk en plafonds, zijn ook de installaties toe aan vernieuwing, met name wanneer het gebouw voor een intensiever gebruik zal worden verbouwd. Hoewel met name de raadzaal, de 'spiegelhal' en de tuinzaal indrukwekkend ruimten zijn, maakt het interieur in het algemeen een sleetse en enigszins gedateerde indruk, terwijl de unieke historische kwaliteiten niet optimaal naar voren komen.

Als onderdeel van de verkenning om het raadhuis als volledig bestuurscentrum in te richten is eind 2020 begonnen met een aantal onderzoeken ter voorbereiding van de restauratie van het raadhuis. Hieronder vallen een onderzoek naar de historische kleurstellingen en afwerkingen door Judith Bohan Interior Conservation, een nadere technische opname van het monumentale stucwerk door Rocaille, een verkenning naar de verduurzamingsmogelijkheden en het binnenklimaat door Physitec, en een bouwtechnische opname en verdiepend bouwhistorisch onderzoek door ondergetekenden. De onderzoeken zijn momenteel nog in uitvoering.

Het doel van deze onderzoeken is de technische staat en de monumentale waarde van het interieur in kaart te brengen zodat tot een restauratievisie kan worden gekomen. Tezamen met het uiteindelijke programma van eisen kan vervolgens een restauratieplan worden opgesteld.

In deze publicatie zijn enkele tussentijdse vondsten en voorlopige resultaten van de voorbereidende onderzoeken weergegeven zoals deze op 6 april aan het college van Burgemeester & Wethouders zijn gepresenteerd. Wij hopen hiermee de nog aanwezige historische kwaliteiten van dit voor Nederland unieke gebouw te duiden.

Dominique Vermeulen & Leo Wevers

Wevers & Van Luipen - Restauratie-architecten & Bouwhistorici

Utrecht, 25 mei 2021

HET PRUISISCHE 'PALEIS DE PAAUW'

Huize De Paauw beleefde haar hoogtijdagen tijdens het midden van de negentiende eeuw als zomerresidentie van prins Frederik van Oranje-Nassau en prinses Louise van Hohenzollern. In deze periode maakte De Paauw deel uit van een groot landschapspark dat ook omliggende buitenplaatsen omvatte. Tussen 1857-1859 werd De Paauw ingrijpend verbouwd door de jonge architect Hermann Wentzel. Hierbij werd de buitenplaats omgevormd tot een volwaardig paleiscomplex van internationale allure. Ook de belangrijkste interieurs kwamen in deze periode tot stand.

Hermann Wentzel was in Berlijn opgeleid in de traditie van Karl Friedrich Schinkel en Friedrich August Stüler, die als hofarchitecten vele bouwwerken in opdracht van het Pruisische vorstenhuis realiseerden. Wentzel hanteerde in Wassenaar dezelfde architectonische motieven als zijn vakgenoten in Berlijn en Potsdam. Zeer bijzonder is dat vele onderdelen - gegoten stucwerkornamenten, messing deurkrukken, gietzinken ornamenten en beelden - in Berlijn werden vervaardigd en vervolgens naar Wassenaar werd verscheept. De Paauw is daardoor direct verwant aan bijvoorbeeld het Neues Museum en Schloss Glienicke in Berlijn, Schloss Schwerin, en Charlottenhof en het Orangerieschloss in Potsdam en het nieuwe slot in Muskau, dat ook van Frederik en Louise was.

Het feit dat deze Pruisische bouwwerken alle tot Unesco Werelderfgoed zijn aangewezen, benadrukt het internationale kaliber van De Paauw.



prins Frederik
(1797-1881)

prinses Louise
(1808-1870)



H.H.A. Wentzel
(1820-1889)

Architect en
kunstintendant van
het prinselijk paar



TEKENING VAN PALEIS DE PAAUW OP HAAR HOOGTEPUNT, ROND 1860. DE LIJNTEKENING IS DE GEVELTEKENING DIE ARCHITECT HERMANN WENTZEL MAAKTE IN ROND 1857. IN KLEUR IS HET HUIDIGE GEBOUW WEERGEGEVEN. HET PALEISCOMPLEX REIKTE TOT AAN DE REEDS BESTAANDE ORANGERIE. DE VLEUGEL MET LOGEERVERTREKKEN RECHTS VAN DE HOOFDENTREE WERD ROND 1919 GESLOOPT. . OP DEZE PLEK WERD IN 1952 EEN NIEUWE VLEUGEL MET HET ARCHIEF GEBOUWD. FOTOMONTAGE & KLEURENTEKENING: D. VERMEULEN/ WEVERS & VAN LUIPEN. ONTWERPTEKENING: GEMEENTEARCHIEF WASSENAAR, INV.NR. 05880

HET GEBOUW ALS 'RAADHUIS DE PAAUW'

Na de dood van prins Frederik in 1881 werd De Paauw eigendom van zijn dochter prinses Marie von Wied en haar echtgenoot prins Wilhelm von Wied. Nadat ook prinses Marie in 1910 stierf, viel de buitenplaats uit elkaar. In de jaren daarna kende het gebouw meerdere particuliere eigenaren. De familie Kessler-De Lange gebruikte De Paauw vanaf 1913 een tijd als zomerverblijf gebruikt. Rond 1919 werden de logeervleugel en orangerie afgebroken.

Sinds 1925 is het gebouw in gebruik als raadhuis van de gemeente Wassenaar. Het bestaande raadhuis aan de Dorpsstraat werd voor de uitdijende gemeente te klein.

De Paauw beschikte over genoeg representatieve vertrekken: de vestibule, de voormalige balzaal (raadzaal), en de werkkamer van de prins (de burgemeesterskamer). De overige ruimten werden op pragmatische wijze als kantoren ingericht. Dit kwam de uitstraling van de monumentale ruimten niet altijd ten goede. Zo was de huidige tuinzaal met tussenwandjes als kantoor in gebruik. De voormalige adjudantenkamer werd opnieuw ingedeeld als gang, pantry en bodekamer. Na de bouw van het nieuwe gemeentekantoor op de Johan de Wittstraat in het midden van de jaren '80 kreeg het gebouw weer wat meer 'lucht' en werden enkele representatieve vertrekken hersteld en ingericht als expositieruimte.



DE BURGEMEESTERSKAMER ROND 1935. GEMEENTEARCHIEF WASSENAAR, INV.NR. 02518



DE RAADZAAL IN 1962. GEMEENTEARCHIEF WASSENAAR, INV.NR. 02523

DE PRUISISCHE ‘BROERTJES EN ZUSJES’ VAN DE PAAUW

In ons contact met de conservatoren van de paleizen in Potsdam, spraken zij over De Paauw als *Schwesterschloss*: het paleis van de zus van de Pruisische koning Friedrich Wilhelm IV en keizer Wilhelm I. De gebouwen kwamen tot stand onder verwante opdrachtgevers uit de Pruisische koninklijke familie, naar ontwerp van architecten met de dezelfde opleiding en ervaringen, en veelal met bouwelementen uit dezelfde Pruisische werkplaatsen.

Op deze pagina worden interieurs van enkele van deze Pruisische ‘broertjes en zusjes’ getoond. In enkele gevallen zijn er directe gelijkenissen met De Paauw. De rijke interieurs geven een goede indruk van de vorstelijke context van waaruit prins Frederik en Louise met behulp van de architect Wentzel De Paauw naar hun smaak in hebben gericht.



SCHLOSS BRANITZ, BRANITZ FOTO: D. VERMEULEN

SCHLOSS SCHWERIN, SCHWERIN FOTO: D. VERMEULEN

CHARLOTTENHOF, POTSDAM FOTO: D. VERMEULEN

KRONPRINZENPALAIS, BERLIJN AQUAREL WILHELM SCHUMANN, CA. 1850

NEUE PAVILION CHARLOTTENBURG BERLIJN FOTO: D. VERMEULEN

HISTORISCHE VERSCHIJNINGSVORM INTERIEUR

De historische verschijningsvorm van het interieur ten tijde van het prinselijk paar is bijzonder goed gedocumenteerd.

Een zeer waardevolle bron hierbij is de foto-serie die door de prinselijk *photographe* B. Bruining uit Leiden werd gemaakt als huwelijksgeschenk prinses Marie in 1872. Hierbij werden de representatieve ruimten op de beletage van haar ouderlijk huis afgebeeld. De foto's zijn uitzonderlijk scherp en geven de inrichting in veel detail weer. Hoewel de foto's geen directe informatie over de kleuren geven, staan de kleuren en stofferingen vermeld in een inventaris die de huisbewaarder rond 1909 opstelde.

De belangrijkste bron is echter het gebouw zelf. Uit de verschillende onderzoeken die lopen, blijkt dat veel van de historische afwerkingen nog aanwezig zijn. In de tijd dat het gebouw als raadhuis is gebruikt zijn er met name nieuwe afwerkingen over bestaande heen aangebracht. Uit het kleuronderzoek komen beelden naar voren die de geschreven en fotografische bronnen bevestigen. Ook moet vermeld worden dat meerdere meubels en interieuronderdelen na de dood van de vorsten in het gebouw zijn gebleven.

Slechts op enkele plekken zijn door de gemeente grotere ingrepen gedaan, waarbij bijvoorbeeld schouwen zijn verwijderd of verplaatst. Maar ook hiervoor geldt dat nog veel aanwezig is. Zo liggen op zolder, in de kelder en in de kruipruimte onder de burgemeesterskamer diverse onderdelen zoals schouwen, profiellijsten, en gordijnconsoles opgeslagen.

Het interieur werd gekenmerkt door marmer- en natuursteenimitaties op de wanden van verkeersvertrekken. De kamers en salons waren voorzien van behangsel met veelal florale motieven. Op de muren prijkte veel schilderijen. De kamers en salons waren voorzien van kleurrijke, kamerbrede tapijten die waren geweven in Axminster, Engeland, of Brussel.

Het feit dat enerzijds nog veel aanwezig is en anderzijds veel bekend is over de verschijningsvorm maakt het relatief eenvoudig de historische gedaante te reconstrueren. Op de volgende pagina's is dit voor enkele karakteristieke vertrekken gedaan.

In het uiteindelijke restauratieplan biedt dit de mogelijkheid in deze representatieve ruimten, passend bij het nieuwe gebruik, de beleving van het historisch karakter te herstellen zo het verhaal van het Pruisische paleis van prins Frederik en prins Louise beter tot uiting te laten komen.

IMPRESSIE 'VESTIBULE'

'In het middengebouw is de grote vestibule, wier wanden met witte medaillons op fijn groenen grond zijn versierd...'

(J. Craandijk, 1880)

Kleuronderzoek:

- ◆ groene marmerstuc
- ◆ lijstwerk gelig wit
- ◆ deuren mahoniehout
- ◆ messing deurknoppen als accent
- ◆ De zwartmarmeren gedenktafel is een geschenk aan prins Frederik van de orde van Vrijmetselaars en bevindt zich momenteel in het trappenhuis.



DIGITAAL INGEKLEURDE ZWART-WITFOTO, D. VERMEULEN (WEVERS & VAN LUIPEN) APRIL 2021

ZWART-WITFOTO: B. BRUINING, 1872, FOTOFOTOALBUM KONINKLIJK HUISARCHIEF, RIJKSDIENST VOOR HET CULTUREEL ERFGOED, INV.NR. 11393

INGEKLEURD OP BASIS VAN VOORLOPIGE VONDSTEN KLEURHISTORISCH ONDERZOEK JUDITH BOHAN, ARCHIEFONDERZOEK EN LITERATUUR.

D.W. Wevers & Van Luijpen 2021

IMPRESSIE ‘EETZAAL’ (TROUWZAAL)

‘De “dagelijksche eetzaal”, eveneens met schilderstukken versierd, is een ruim vertrek in het oudste gedeelte van het huis, met een koepelvormig uitbouwsel, dat op den straatweg uitziet.’

(J. Craandijk, 1880)

Kleuronderzoek:

- ◆ floraal behang
- ◆ wit gevernist lijstwerk
- ◆ vergulde behanglijstjes

In de inventaris staat beschreven:

- ◆ 24 Mahoniehouten stoelen met geel leeren zittingen
- ◆ Rood geruit Brusselsch tapijt
- ◆ 3 stel sitse meubelgordijnen



DIGITAAL INGEKLEURDE ZWART-WITFOTO, D. VERMEULEN (WEVERS & VAN LUIPEN) APRIL 2021

ZWART-WITFOTO: B. BRUINING, 1872, FOTOFOTOALBUM KONINKLIJK HUISARCHIEF, RIJKSDIENST VOOR HET CULTUREEL ERFGOED, INV.NR. 11394

INGEKLEURD OP BASIS VAN VOORLOPIGE VONDSTEN KLEURHISTORISCH ONDERZOEK JUDITH BOHAN, ARCHIEFONDERZOEK EN LITERATUUR.

DCV - Wevers & Van Luipen 2021

IMPRESSIE ‘GROOTE ZAAI’



‘... en daarachter de ruime gekoepelde zaal, met fraaije basreliefs, die in bevallige groepen de zinnebeelden van verschillende kunsten, nijverheid, jagt en dergelijken vertoonen. Hooge vensterdeuren van spiegelglas geven een heerlijk uitzigt op het park achter het paleis.’

(J. Craandijk, 1880)

In de inventaris staan beschreven:

- ◆ 1 coulissetafel met 5 bijbladen (de tafel bevindt zich nu in de burgemeesterskamer)
- ◆ 24 Mahoniehouten stoelen met geel leeren zittingen
- ◆ 6 geel damaste gordijnen
- ◆ 1 Brusselsch dekkleed voor den parketvloer
- ◆ 2 canapés met geel gebloemd zijde

Kleurhistorisch onderzoek:

- ◆ Licht gelige kleur op de omlijstingen
- ◆ Zwaarder gelige natuursteenimitatie op de wandvlakken
- ◆ Fries en plafond: verschillende wittige en lichtgrijze tinten.

DIGITAAL INGEKLEURDE ZWART-WITFOTO, D. VERMEULEN (WEVERS & VAN LUIPEN) APRIL 2021

ZWART-WITFOTO: B. BRUINING, 1872, FOTO-ALBUM KONINKLIJK HUISARCHIEF, RIJKSDIENST VOOR HET CULTUREEL ERFGOED, INV.NR. 11403

INGEKLEURD OP BASIS VAN VOORLOPIGE VONDSTEN KLEURHISTORISCH ONDERZOEK JUDITH BOHAN, ARCHIEFONDERZOEK EN LITERATUUR.

Het kinderfries in de ‘grote zaal’

Één van de meest spraakmakende elementen is het zogenaamde ‘kinderfries’ van de grote zaal. In het stucfries worden door putto, of kindfiguurtjes, verschillende scènes uit de ontstaansgeschiedenis van de wereld uitgebeeld. Tijdens festiviteiten moet het indrukwekkende fries als praatstuk hebben gefungeerd.

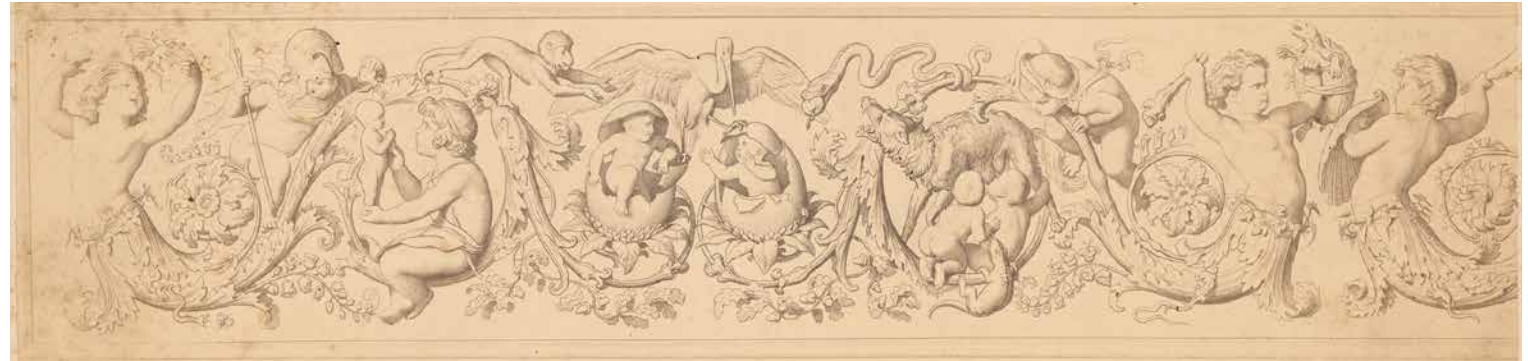
Het fries bestaat vooraf gegoten stucwerk dat in de Berlijnse bouwornamentenfabriek van F.W. Dankberg werd gerealiseerd. Het fries werd gemodelleerd naar een schildering van Wilhelm von Kaulbach die tussen 1846-1860 in het trappenhuis van het Neues Museum te Berlijn werd aangebracht. Wentzel werkte voor zijn komst naar Nederland aan dit ambitieuze project onder zijn leermeester F.A. Stüler.

Hetzelfde stucfries komt voor in de biljardkamer van Schloss Schwerin dat toebehoorde aan de groothertog Friedrich Franz II van Mecklenburg-Schwerin, het neefje van Frederik en Louise.

GRAVURE UIT 1900 NAAR DE ORIGINELE SCHILDERING VAN KAULBACH MET DE SCENE WAARIN DE GRIEKSE SCHEPPINGSMYTHE WORDT AFGEBEELD.

Daarboven een ooievaar en slang met appel.

De oorlog van ‘allen tegen allen’



De godin Athene kijkt toe hoe Prometheus de eerste mens scheidt

Twee ‘wereldeieren’ waaruit Adam en Eva worden geboren

De wolvin die Remus en Romulus zoogt

HUGO BÜRKNER, ARCHITEKTURMUSEUM, TECHNISCHE UNIVERSITÄT BERLIN, INV.NR. F 9108



HET STUCFRIES IN DE GROOTE ZAAL VAN DE PAAUW, 1858



DE BILLARDZIMMER IN SCHLOSS SCHWERIN, 1855

IMPRESSIE 'ROODE SALON'



'Overigens vinden wij in dit gedeelte, in het midden van het gebouw, over de geheele diepte een schoone zaal, die aan de achterzijde, als een koepel uitgebouwd, over den grooten vijver en aan het front tusschen de trotsche boomgroepen en het prachtige gazon op den straatweg ziet.'

(J. Craandijk, 1880)

In de inventaris staat beschreven:

- ◆ sofa's, stoelen en armstoelen met rood laken bekleed
- ◆ blauw porseleinen kroon
- ◆ gordijnen van rood laken
- ◆ rood gebloemd engels tapijt
- ◆ 1 beschilderd porseleinen bloemenstandaard (in bruikleen bij Het Loo)

Kleuronderzoek:

- ◆ stucco lustro, een zeldzame marmerimitatie
- ◆ deuren mahoniehout
- ◆ plafond verschillende tinten grijsig wit

DIGITAAL INGEKLEURDE ZWART-WITFOTO, D. VERMEULEN (WEVERS & VAN LUIPEN) APRIL 2021

ZWART-WITFOTO: B. BRUINING, 1872, FOTO-ALBUM KONINKLIJK HUISARCHIEF, RIJKSDIENST VOOR HET CULTUREEL ERFGOED, INV.NR. 11397

INGEKLEURD OP BASIS VAN VOORLOPIGE VONDSTEN KLEURHISTORISCH ONDERZOEK JUDITH BOHAN, ARCHIEFONDERZOEK EN LITERATUUR.

IMPRESSIE ‘ADJUDANTEN OF GROENE KAMER’

Toen de gemeente het gebouw in 1925 in gebruik nam werd een van de centraal gelegen kamers op de beletage opgedeeld. Zo kwam een dwarsgang met enkele kamers tot stand. Ten tijde van prins Frederik en prinses Louise bevond zich hier de ‘Adjudantenkamer’, of ‘groene kamer’. Op de plek van deze ruimte bevinden zich nu de bodekamer en pantry.

Kleuronderzoek:

- ◆ floraal behang
- ◆ wit lijstwerk

In de kelder zijn teruggevonden:

- ◆ de vergulde behanglijstjes

In de inventaris staat beschreven:

- ◆ Rood gebloemd Engelsch tapijt
- ◆ 3 stel witte meubelgordijnen



DIGITAAL INGEKLEURDE ZWART-WITFOTO, D. VERMEULEN (WEVERS & VAN LUIPEN) APRIL 2021

ZWART-WITFOTO: B. BRUINING, 1872, FOTOFOTOALBUM KONINKLIJK HUISARCHIEF, RIJKSDIENST VOOR HET CULTUREEL ERFGOED, INV.NR. 11396

INGEKLEURD OP BASIS VAN VOORLOPIGE VONDSTEN KLEURHISTORISCH ONDERZOEK JUDITH BOHAN, ARCHIEFONDERZOEK EN LITERATUUR.

WL

WEVERS & VAN LUIPEN

architecten en bouwhistorici

TRANS 17 3512 JJ UTRECHT TEL. 030 2513735 INFO@WEVERSVANLUIPEN.NL