

Herinneringsroute Vliegveld Valkenburg 1939 - 2006



Fietsroute langs historische locaties

Duits Messerschmitt jachtvliegtuig (1941).

Turbulente geschiedenis

In haar 67-jarige bestaan maakte Vliegveld Valkenburg het nodige mee. Fiets de route met ontdekkingsstocht en kom meer te weten over de gevechten, de voedseldroppingen, de *Atlantikwall* en het marinevliegveldkamp.

Eind jaren 30 van de vorige eeuw besloot Nederland vanwege de oorlogsdreiging om meerdere nieuwe vliegvelden in de Vesting Holland aan te leggen, waaronder Vliegveld Valkenburg (ZH). In 1939 startte de aanleg van het 100 hectare grote terrein als werkverschaffingsproject. Nog voordat het in gebruik kon worden genomen, was het vliegveld in de meidagen van 1940 één van de strijdtonelen van de gevechten tussen Duitsland en Nederland. Ook in en rond het dorpje Valkenburg werd hevig gevochten.

Flugplatz Katwijk

Na het bombardement op Rotterdam op 14 mei 1940 capituleerde Nederland. Duitse jachtvliegers namen het vliegveld onder de naam *Flugplatz Katwijk* in gebruik. Twee

jaar later lag het vliegveld binnen het verdedigingsgebied *Stützpunktgruppe Katwijk* dat deel uitmaakte van de *Atlantikwall*. In 1942 startten de Duitsers met de bouw van deze 5000 kilometer lange kustverdedigingslinie van Noorwegen tot aan Spanje. Aan de zuidwestzijde van het vliegveld legden de Duitsers een tankhindernis aan. Die bestond afwisselend uit een gracht, een betonnen muur en een piramidevormige, betonnen drakentanden. Ook bouwden zij verschillende bunkers.

Marinevliegveld Valkenburg

Na de oorlog werd Valkenburg een marinevliegveld van de Marineluchtvaartdienst. In de jaren '50 en '60 was Valkenburg de basis aan land voor de vliegtuigen en helikopters van vliegdekschip Hr. Ms. Karel Doorman. Lag het schip in de thuishaven, dan stond Valkenburg vol met zo'n 150 vliegtuigen van elf squadrons. Die twee decennia waren voor het vliegveld mede dankzij de Doorman een gouden tijd. Tijdens de watersnoodramp in 1953 stegen toestellen vanaf Valkenburg op om voedsel en hulpgoederen boven Zeeland te droppen. In de Koude Oorlog richtten vrouwen in 1982 een Vrouwen Vredeskamp in. Zij protesteerden tegen het toerusten van vliegtuigen met atoomwapens. Vanaf 1990 ontving Valkenburg (inter-)nationale VIP's omdat het ook de taak van regeringsvliegveld had gekregen. In 2005 werden de laatste squadrons buiten dienst gesteld en in 2006 sloot het vliegveld definitief haar poorten.

Colofon (folder en informatiepanelen)

Opdrachtgever: Gemeenten Katwijk en Wassenaar

Tekst en ontwerp: Carla van Gaalen, Tekst en grafisch ontwerp

Fotoselectie en kaartontwerp: Merel van der Linden, Ruimtelijk ontwerp

Met medewerking van (onderzoek, redactie, fotoselectie)

Jeroen Rijpsma (tekstbijdragen), Bureau St.
Kees Neisingh, St. Bunkers in Wassenaar
Prudent Staal, St. Historie Vliegveld Valkenburg
Carla Scheffer, gemeente Wassenaar
Rianne van Hilten, gemeente Katwijk

Met dank aan

Peter Korbee, St. Vliegveld Valkenburg (fotoarchief)
Gert-Jan van Rijn, Museon, Den Haag (advies)
Eveline van den Broek, Noest ontwerp (concept)

Beeldmateriaal

- Nederlands Instituut Militaire Historie: foto omslag (Messerschmitt), 3, 6a, 10, 11a
- St. Historie Vliegveld Valkenburg: 1, 4, 7, 9
- Nationaal Archief: 2
- Vereniging Oud Valkenburg: 5, 8
- Bureau St.: 6b
- Gemeentearchief Wassenaar: foto omslag (baggerboot) 12, 14, 16, 17
- Staatsbosbeheer: 13
- EAE Studio Fred Rohde: 15
- Aeriallive: luchtfoto's omslag

Fotoverantwoording

Rechten van foto's zijn waar mogelijk achterhaald.
Voor vragen kunt u contact opnemen met Team Erfgoed gemeente Katwijk, info@katwijk.nl.

Bronnen

- Herleefd Verleden, Jan Portengen
- Archieven gemeenten Katwijk en Wassenaar
- St. Historie Vliegveld Valkenburg
- St. Bunkers in Wassenaar



Gemeente Wassenaar



Deze folder is een initiatief van de gemeenten Katwijk en Wassenaar en is tot stand gekomen met steun van de Provincie Zuid-Holland.

provincie ZUID-HOLLAND



Start- en eindpunt (totaal 14 km.)

De Pan van Persijn
Wassenaarseweg 152
2223 LA Katwijk aan Zee

Meer informatie



Parkeren:

- **Start:** De Pan van Persijn, Wassenaarseweg 152, 2223 LA Katwijk aan Zee
- Pannenkoekenboerderij Katwijk, Wassenaarseweg 79, 2223 LA Katwijk aan Zee (tegenover De Pan van Persijn)
- Hotel Wassenaar, Katwijkseweg 33, 2242 PC Wassenaar (bij punt 15.)
- Voetbalvereniging FC Rijnvogels, Sportpark De Kooltuin, 1e Mientlaan, 2223 LG Katwijk aan den Rijn

De route sluit aan op:

- fietsroutes in Nationaal Park Hollandse Duinen (www.nationaalparkhollandseduinen.nl)
- fietsroute Katwijk/Wassenaar van Fietsroutes Atlantikwall Zuid-Holland (www.erfgoedhuis-zh.nl)
- fietsroute Soldaat van Oranje (www.anwb.nl)

Legenda

- Fiets met je opa, oma, vader of moeder de ontdekkingstocht!
- Vliegveld Valkenburg
- Tankgracht en waterlopen rond het vliegveld
- Bebouwde kom
- Barakkenkamp (noordzijde vliegveld) Maaldrift (zuidzijde vliegveld)
- Informatiepaneel of zichtpunt
- Fietsroute en ontdekkingstocht
- Rijrichting fietsroute en ontdekkingstocht
- Wandeling naar tankmuur door De Pan van Persijn (www.katwijk.nl)
- Horeca
- Museum Stoomtrein Katwijk Leiden (www.stoomtreinkatwijkleiden.nl)
- Bezoekerscentrum Vliegveld Valkenburg (www.vliegveldvalkenburg.nl)
- Torenmuseum Oud-Valkenburg (www.vvkatwijk.nl)



1. Doorkijk in het Barakkendorp (rond 1950).

1 Informatiepaneel 1: Barakkendorp voor Duitse militairen (hoek 1^e Mientlaan – Wassenaarseweg)

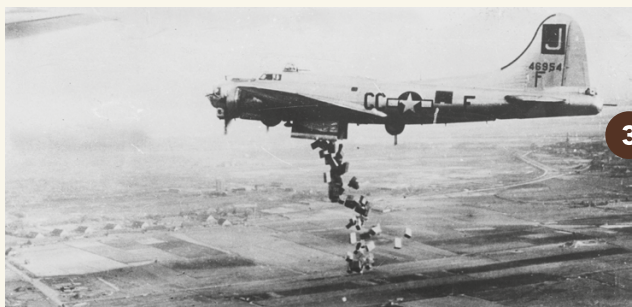
Je staat hier op de 'Brink', het centrale deel van het Barakkendorp. Hier waren in de Tweede Wereldoorlog Duitse militairen gelegerd die op het vliegveld werkten. De Duitsers ontwierpen de barakken met opzet als gewone huizen en boerderijen zodat het militaire complex vanuit de lucht op een dorp leek, waardoor geallieerde vliegers werden misleid. Lees er meer over op het informatiepaneel.



2. Tetraëders op het strand vlak na de oorlog (1945).

2 Munitiebunkers en Tetraëder balken (1^e Mientlaan, net voor de Politiehondenvereniging Katwijk en Omstreken)

Aan de linkerkant van de weg liggen in het weiland vier kleine munitiebergplaatsen uit de Tweede Wereldoorlog. Doordat de aarde waarmee deze bedekt waren is weggehaald zie je ze nu goed liggen. Op een betonnen horizontale 'plank' konden munitiekisten staan met patroonbanden voor de mitralleurs van de jachtvliegtuigen. Nadat *Flugplatz Katwijk* in onbruik raakte bij de *Luftwaffe* (luchtmacht), gebruikten grondtroepen de bergplaatsen voor gewoemunitie of handgranaten. Voor de munitiebergplaatsen steken betonnen palen uit de grond. Met zes van deze palen maakten de Duitsers driehoekige versperringen die ze *Tetraëders* noemden. Deze plaatsten ze in de branding van de zee zodat geallieerde landingsvaartuigen en tanks niet aan land konden komen. Na de oorlog gebruikten boeren de palen voor het maken van afzettingen.



3. Voedseldroppingen boven Vliegveld Valkenburg (april-mei 1945). Links op de achtergrond zie je het Barakkendorp voor de Duitse militairen.

3 Bezoekerscentrum Vliegveld Valkenburg (Marinevlieggkamp 250, 2236 ZZ Valkenburg, www.vliegveldvalkenburg.nl)

De herinnering aan Vliegveld Valkenburg en haar rijke geschiedenis levend houden, dat is wat Stichting Historie Vliegveld Valkenburg wil. Gebouw 250 op het voormalige marinevlieggkamp verandert in een bezoekerscentrum met een permanente expositie, thema-exposities, een veteranencafé en lesmogelijkheden. Kijk voor openingstijden op www.vliegveldvalkenburg.nl.



4. Meidagen 1940: Duitse parachutisten zijn op en rond het vliegveld geland.

4 Felle gevechten (rotonde Wassenaarseweg – Kooltuinweg)

Tot de jaren '40 was het terrein vanaf hier naar het vliegveld vlak en onbebouwd. Je staat hier op een plek waar in de meidagen van 1940 zwaar werd gevochten. Zo'n duizend Duitsers landden hier met de opdracht: neem het vliegveld in, bezet de bruggen over de Rijn en ruk op naar Den Haag. Ze verrasten de driehonderd hier gelegerde Nederlandse soldaten. Het vliegveld viel in Duitse handen, maar de Nederlanders sloegen dezelfde dag nog terug. Ze trokken op via Katwijk aan de Rijn en de Wassenaarseweg naar de noordwestelijke zijde van het vliegveld, onderlangs de duinen, door open gebied. Een aantal van hen kwam om door Duitse granaten en mitrailleurvuur. Uiteindelijk bereikten zij het vliegveld en heroverden het vliegveld op de Duitsers. Vanwege een aangekondigd bombardement trokken de soldaten zich terug in de duinen, nadat zij eerst op het vliegveld de Nederlandse vlag hadden gehesen.



5. De Hervormde Kerk na de capitulatie van Nederland (mei 1940).

Ga verder op het fietspad aan de noordzijde van de Ir. Tjalmaweg (N206). Sla bij fietsknooppuntbord 89 linksaf de Broekweg op en volg deze tot aan het Castellumplein.

5 Duitsers bezetten Valkenburg (Castellumplein 1A, Valkenburg)

Tijdens de gevechten in de meidagen van 1940 werd de school aan de Kerkweg 'hospitaal'. In het eerste en tweede lokaal lagen gewonde Nederlanders en Duitsers door elkaar. In het derde lokaal lagen de gesneuvelden. De gemeentenzaal tussen het raadhuis en de oude pastorie aan de Straatweg (nu Hoofdstraat) werd verbandplaats. Ook de pastorie was al vlug nodig voor de gewonden. In de beperkte, nauwelijks beschermende en voor gewonden ontoereikende ruimtes lagen meer dan tweehonderd slachtoffers. In de kerk die voor je staat (nu de Hervormde Kerk Valkenburg) brachten de Duitsers ruim driehonderd Nederlandse krijgsgevangenen bijeen. Eerst nog luierden de gevangengenomen soldaten ontspannen in de zon. Daar kwam snel een einde aan. Ze werden in de kerk opgesloten en de situatie veranderde voor hen in een hel mede door de tegenaanvallen van hun kompanen. Die probeerden Valkenburg te heroveren en zetten mitrailleurs en kanonnen in. De granaten sloegen ook in de kerk in. De opgesloten soldaten doken onder de banken en probeerden zich te beschermen met bijbels en emmers. Ook het schoolgebouw en de pastorie kwamen onder vuur. Gewonden en hun verzorgers kropen tegen en onder elkaar aan en zochten beschutting onder matrassen. De gebouwen werden compleet verwoest.

De inwoners van Valkenburg hadden het zwaar in de meidagen. Dat blijkt ook uit cijfers over de vernielde bebouwing. Door de gevechten was tachtig procent zwaar beschadigd tot onbewoonbaar geworden.

Op de erebegraafplaats naast de kerk liggen 35 Nederlandse militairen begraven. Op het monument staan de namen van de 36 omgekomen burgers.

Ga voor het Castellumplein rechtsaf naar de Kruisweg en sla rechtsaf naar de Burg. Lotsystraat. Ga op de T-splitsing rechtsaf naar de Marinus Poststraat. Sla op de T-splitsing linksaf en bij de volgende T-splitsing rechtsaf en volg de Achterweg. Steek de Ir. Tjalmaweg (N206) over, sla linksaf en blijf de Achterweg volgen. Ga bij de T-splitsing rechtsaf de Zonneveldslaan in.



6a. Badtijd voor de honden (1941). De Duitsers hielden ze als huisdieren. Op de achtergrond een Duits jachtvliegtuig.



6b. Duitse soldaten met door hen gefokte konijnen (1941).

6 Vlak bij de bunker konijnen fokken (Zonneveldslaan, net voorbij huisnummer 12)

Voor je zie je een Duitse manschappenbunker met een betonnen nacht- en een bakstenen dagverblijf. In het dagverblijf stonden tafels en stoelen en een kachel. Met een paar ramen voor daglicht was het er best aangenaam om te verblijven. Het achterliggende betonnen gedeelte met stapelbedden was natuurlijk veiliger. Er vlakbij fokten de Duitsers konijnen, een mooie aanvulling op hun soldatenrantsoen.

Onder: deel van het Barakkendorp. De ongeveer veertig onderkomens werden in de zomer en herfst van 1940 gebouwd voor bij het vliegveld gelegerde Duitse militairen (2020).



Herinneringsroute Vliegveld Valkenburg 1939 - 2006



Fietsroute langs historische locaties

Baggermolen waarmee de tankgrachten werden gegraven (1942-1943).



7. Na de gevechten in de meidagen van 1940 wordt voor de zwaar getroffen Valkenburgers een noodactie opgezet (1940).

Ga terug op de Zonneveldslaan, fiets deze uit, ga verder op het fietspad en sla rechtsaf. Sla de eerste linksaf en ga de Ir. Tjalmaweg (N206) onderdoor. Volg het fietspad naar links de Voorschoterweg op.

7 Meidagen 1940: vluchtelingen komen om (Gedenksteen Voorschoterweg)

Omdat Valkenburg zwaar onder vuur lag en er nergens voor hen nog schuilplaatsen waren, besloot een groep van zo'n honderd hoofdzakelijk vrouwen en kinderen langs de Achterweg richting de Haagse Schouwbrug te vluchten om naar Leiden te ontkomen. Het was de enige kant die ze op konden. Bij de Zonneveldslaan kwamen ze in de Duitse linies terecht. Tijdens hun tocht werden ze per ongeluk ook door Nederlandse soldaten beschoten. De vlucht kwam abrupt tot een einde. Een Nederlandse granaat uit Leiden barstte midden in de groep uiteen, er vielen doden en gewonden.

Meer mensen uit het dorp sloegen op de vlucht. In totaal kwamen elf van hen om, de jongste was een jaar oud, de oudste 62 jaar.

Keer om op de Voorschoterweg en ga opnieuw de Ir. Tjalmaweg (N206) onderdoor en sla linksaf. Volg de weg met de bocht mee naar de Valkenburgseweg. Sla linksaf naar de Ommedijkseweg. Ga bij de rotonde linksaf naar de Haagse Schouwweg.

8 Veel slachtoffers bij de Haagse Schouw (Haagse Schouwweg, monument bij rotonde)

Op 10 mei rond 04.30 uur landden ten zuiden van de Haagse Schouw rond de tachtig Duitse parachutisten. Ze bezetten de brug en sneden de hoofdweg naar

Den Haag af. Aan Nederlandse kant trokken onder leiding van een majoor enkele secties half opgeleide rekruten van het Depot Bataljon uit Leiden te voet naar de brug. Op zo'n driehonderd meter afstand gingen zij in dekking. Een burger vertelde dat de Duitsers voertuigen de brug lieten naderen, daarna de inzittenden sommeerden om uit te stappen en vervolgens de auto's aan de brugversperring toevoegden. De majoor ging op verkenning en zag de Duitsers op de brug. Op afstand schoot hij twee van hen neer. Met een andere daar aangekomen Nederlandse militair rende hij naar de brugoprit waar ze een derde Duitser uitschakelden. De overgebleven Duitsers gaven zich over en de brug was weer in Nederlandse handen. De rekruten hadden ondertussen hun dekking verlaten en rukten op. Ze kwamen onder hevig vuur van Duitse parachutisten die zich in de omgeving hadden verschanst. Er vielen veel slachtoffers aan beide zijden. De Nederlanders hielden met inmiddels meer gearriveerde eenheden de brug in handen en drongen de Duitsers een stuk terug. Echter, doorstoten richting het vliegveld en het dorp Valkenburg lukte niet.

Ga terug naar de Ommedijkseweg en volg deze.



Uitstap: Museum Stoomtrein Katwijk Leiden, J. Pellenburgweg 1, Valkenburg

Bekijk de uitgebreide collectie stoom- en diesellocomotieven, maak een ritje met een oude trein en ontdek de werking van stoom. Een van de locomotieven is vroeger in de duinen ingezet bij de aanleg van de waterwinning. Ook zie je hier een graafmachine en kleine kiepkarretjes. Vergelijkbare machines en karretjes zijn bij de aanleg van het vliegveld gebruikt. Die in het museum zijn in kolennijnen gebruikt.



9. Het plaatsen van een sonarboei aan de onderzijde van de Lockheed P-3C Orion (1994).

9

Hergebruikte kokers van sonarboeien bij camping (Maaldrift 9)

De grijze afzettingen bij de receptie van Camping Maaldrift zijn kokers waarin sonarboeien waren verpakt. Nu markeren ze de locaties van onder de grond liggende gasleidingen. Ook zijn met de kokers delen van het kampeerterrain afgezet. De campingeigenaar vond ze ooit in een sloot. Dat is niet vreemd, want na hun dienst als verpakking werden met de kokers kleine slootjes overspannen. Ze hielden met gemak het gewicht van een zwaarbeladen tractor met aanhanger. De sonarboeien werden vanaf 1985 ingezet. Lockheed P-3C Orion vliegtuigen voerden vanaf het Marinevliegkamp Valkenburg vluchten uit om de sonarboeien te droppen, bijvoorbeeld rondom een Russische vloot oorlogsbodems die in de Atlantische Oceaan oefeningen hield. Vervolgens konden de sensoroperators aan boord van de Orions het geluid van de motoren en scheepsschroeven van de vijandelijke schepen opsporen. Daarna was het de kunst de oorlogsschepen te blijven volgen.

Op de foto zie je hoe zo'n boei via de onderzijde in het vliegtuig werd geplaatst. Daarna controleerde de monteur het contact met de boei. Was dat in orde, dan was de boei klaar om tijdens de vlucht te worden uitgeworpen. Er waren dertien Orions op het Marinevliegkamp Valkenburg gestationeerd.



10. Een met Maaldrift vergelijkbaar mobilisatiecomplex in Mijdrecht (1992).

10

Uitstap: Mobilisatiecomplex Maaldrift – Koude Oorlog

Tussen de Oude Trambaan, het Ammonslaantje en Maaldrift ligt een mobilisatiecomplex van de Koninklijke Landmacht (MOB-complex). Al aan het eind van de negentiende eeuw lag hier een exercitieterrein met schietbanen. Korte tijd was er ook een vliegveld. Na de Tweede Wereldoorlog ontstond de Koude Oorlog tussen de Westerse, kapitalistische landen en de communistische Sovjet-Unie en diens bondgenoten. De Nederlandse legerleiding was beducht voor een inval van Sovjet strijdkrachten. Om voorbereid te zijn organiseerde zij parate en snel op te roepen infanterie-eenheden. In de MOB-complexen werden wapens, geschut, tanks, voertuigen, munitie, voedsel en medicijnen opgeslagen. Hiermee konden militaire eenheden zodra dat nodig was snel worden bevoorrad.

De meeste van de MOB-complexen stammen uit de tijd van de Koude Oorlog. In de periode 1951-1961 zijn er in heel het land ongeveer honderd gebouwd.



11a. Vliegveld Valkenburg in de meidagen van 1940, bezaaid met gestrande Duitse transportvliegtuigen.

11

Informatiepaneel 2: Vliegveld – Flugplatz – Marinevliegkamp - Natuurzone (Hogeboomseweg)

Voor je ligt het vliegveld. Waar je staat is in de meidagen van 1940 zwaar gevochten. Zo'n duizend Duitse soldaten vielen vroeg in de ochtend het vliegveld en het dorpje Valkenburg aan. Ze verrastten de ongeveer driehonderd hier gelegerde Nederlandse soldaten. Eerst landden Duitse parachutisten, daarna Junkers Ju-52 transportvliegtuigen met luchtlandingstroepen. De toestellen

zakten tot aan hun assen in de drassige grond. De volgende groep week daarom uit naar het strand. Nog dezelfde dag heroverden Nederlandse soldaten het vliegveld. De overwinning was van korte duur, een paar dagen later capituleerde ons land. Na de oorlog werd op deze plek nog meer geschiedenis geschreven toen het vliegveld een van de marinevliegkampen van de Marineluchtvaartdienst werd. Links zie je een tankgracht. Die moest voorkomen dat de geallieerden het vliegveld konden oprijden en de *Stützpunktgruppe Katwijk* zouden binnendringen. De gracht was onderdeel van de Duitse verdedigingswerken van de *Atlantikwall*. Hitler gaf in 1941 opdracht om deze 5000 kilometer lange verdedigingslinie langs de kust van Noorwegen tot aan de Frans-Spaanse grens te bouwen. In het bos voor je liggen bunkers verscholen. Een paar liggen rechts in het weiland. In de verte is de verkeerstoren te zien. Kijk op het informatiepaneel om meer te weten te komen.



11b. De tankgracht, ooit bedoeld om vijandelijke tanks tegen te houden, vormt nu een verbinding tussen de natuurgebieden Berkheide en de Ommidijkse polder (2020).

12

120 Soldaten in bunkers en gevorderde huizen (Kokshornlaan – Oostdorperweg)

In de kom van de Kokshornlaan en Oostdorperweg is honderd meter van de weg af vlakbij boerderij Bellesteyn een kleine bakstenen manschappenbunker voor zes man te zien. Het oorspronkelijk met aarde bedekte bunkertje maakte deel uit van een geschutsbatterij van de Duitse landmacht. Het is nu als schuurtje in gebruik. De geschutsbatterij had vier kanonnen waarmee zowel richting zee als land kon worden geschoten. In de oorlog waren er zo'n tien bouwwerken voor de 120 manschappen en hun voorraden, wapens en munitie. Ook verbleven zij in door hen gevorderde woningen. Inmiddels zijn de meeste bunkers afgebroken.



12. Rondom de boerderij liggen Duitse verdedigingswerken (circa 1955).



13. De ingang van de vleermuisbunker aan de Wassenaarseweg (2018).

13 Uitstap: Wassenaarseslag Vleermuisbunker (circa 3 km) en Bunkercomplex Rijksdorp

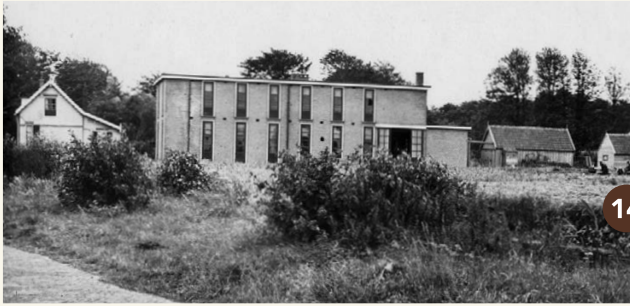
Bunkers: uitstekende overwinterlocaties voor vleermuizen

Het bunkercomplex aan de Wassenaarseslag is in het najaar en de wintermaanden afgesloten, zodat vleermuizen er kunnen paren en in alle rust in winterslaap kunnen gaan. Er verblijven dan een kleine honderd vleermuizen. De meeste van hen keren elk jaar terug. In de bunkers in het Nationaal Park Hollandse Duinen zijn ze veilig en genieten ze wettelijke bescherming. In juni, juli en augustus is de vleermuisbunker op zaterdag open voor publiek. Een gids neemt je mee in de donkere ondergrondse gangen van het complex.

Bunkercomplex Rijksdorp

De Duitsers legden hier een uitgebreid bunkercomplex aan. Het lag grotendeels verscholen onder het duinzand. Ook dit complex was onderdeel van de Atlantikwall. Tijdens de Koude Oorlog gebruikte de Koninklijke Luchtmacht de gebouwen als commandapost. Tegenwoordig kun je het voormalige hoofdkwartier op afspraak bezoeken. In de wintermaanden is ook dit complex een schuilplaats voor vleermuizen.

Meer informatie: www.staatsbosbeheer.nl en www.bunkersinwassenaar.nl.



14. Een bollenbedrijf aan de Katwijkseweg (circa 1945).

14 Van bollenteelt naar natuurgebied (tegenover Hotel Wassenaar)

Tot 1996 werden aan de rand van de duinen bloembollen geteeld. In het open veld aan de overzijde van de weg is een van de laatste karakteristieke bollenschuren te zien. Je herkent het gebouw aan de blokvorm met grote raampartijen. In dergelijke schuren werden de bollen gedroogd. De grote ramen en deuren werden voor ventilatie tegenover elkaar opengezet. In de hongervinter aan het einde van de Tweede Wereldoorlog gingen inwoners uit de grote steden op zoek naar voedsel. Ze trokken langs boeren en bloembollenteelers en boden geld en sieraden aan in ruil voor wat eten.

Na 1996 zijn de bollenbedrijven verplaatst. Het gebied is veranderd in een glooiend terrein met beken en plassen. Er zijn al meer dan honderd soorten vogels waargenomen. Naast de hier uitgezette Schotse Hooglanders en Koniks paarden komen hier reeën, vossen en hazen voor. Je kunt er wandelen over het speciaal aangelegde graspad. Het natuurgebied is zó bijzonder dat het op Europees niveau wordt beschermd in het Natura 2000-programma.

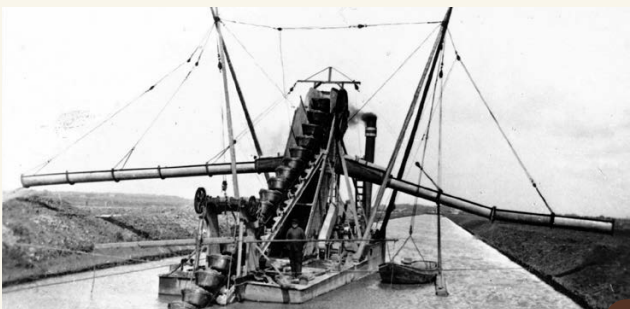


15. Vrouwen richten vlakbij het vliegveld een Vrouwen Vredeskamp in (1982).

15 Vrouwen Vredeskamp - Koude Oorlog (hoek Katwijkseweg – Ruigelaan)

In de zomer van 1982 werden op Marinevliegveld Valkenburg Lockheed P-3C Orion vliegtuigen gestationeerd. Deze waren uitgerust met onder meer torpedo's, dieptebommen en mijnen om vijandelijke onderzeeboten uit te schakelen. In navolging van het Vrouwen Vredeskamp bij Vliegbasis Soesterberg richtten

vrouwen op de hoek van de Katwijkseweg en Ruigelaan een tentenkamp in. Ze bleven er veertien dagen. Met hun protest wilden zij de Nederlandse regering ervan overtuigen dat de Orions geen atoombommen moesten gaan uitvoeren. De vrouwen vonden dat juist zij dit protest moesten voeren omdat vrouwen in oorlogstijd vaak slachtoffer zijn. Hun protest was in die tijd een van de vele protesten tegen atoombommen in Nederland.



16. De tankgrachten werden met enorme baggermolens in een paar maanden tijd gegraven.

16 Informatiepaneel 3: Brede en diepe tankgracht langs het vliegveld

Hier ben je aan het andere uiteinde van de tankgracht. Aan beide zijden van de gracht werd een strook van 200 meter breed vrijgehouden van begroeiing. De Duitsers hadden zo een vrij schietveld en de vijand kon zich niet verschansen. In de oorlog liep de gracht iets verder door en sloot aan op een tankmuur en drakentanden in het duingebied Berkheide. Aan de overzijde van de tankgracht ligt het voormalige vliegveld. Lees er meer over op het informatiepaneel.



17. De tankmuur in De Pan van Persijn in 1998. Rondom de muur is nu meer begroeiing (foto: Jan Stegeman).

17 Uitstap De Pan van Persijn: wandeling naar tankmuur en drakentanden

Tegenover Pannenkoekenboerderij Katwijk (Wassenaarseweg 79) ligt de ingang van De Pan van Persijn (het Panbos). Hier is een wandeling uitgezet naar het begin van de imposante, twee meter hoge betonnen tankmuur, die anderhalve kilometer richting het strand doorloopt. Ook passeer je de drakentanden. Informatie over openingstijden en entree: www.katwijk.nl.