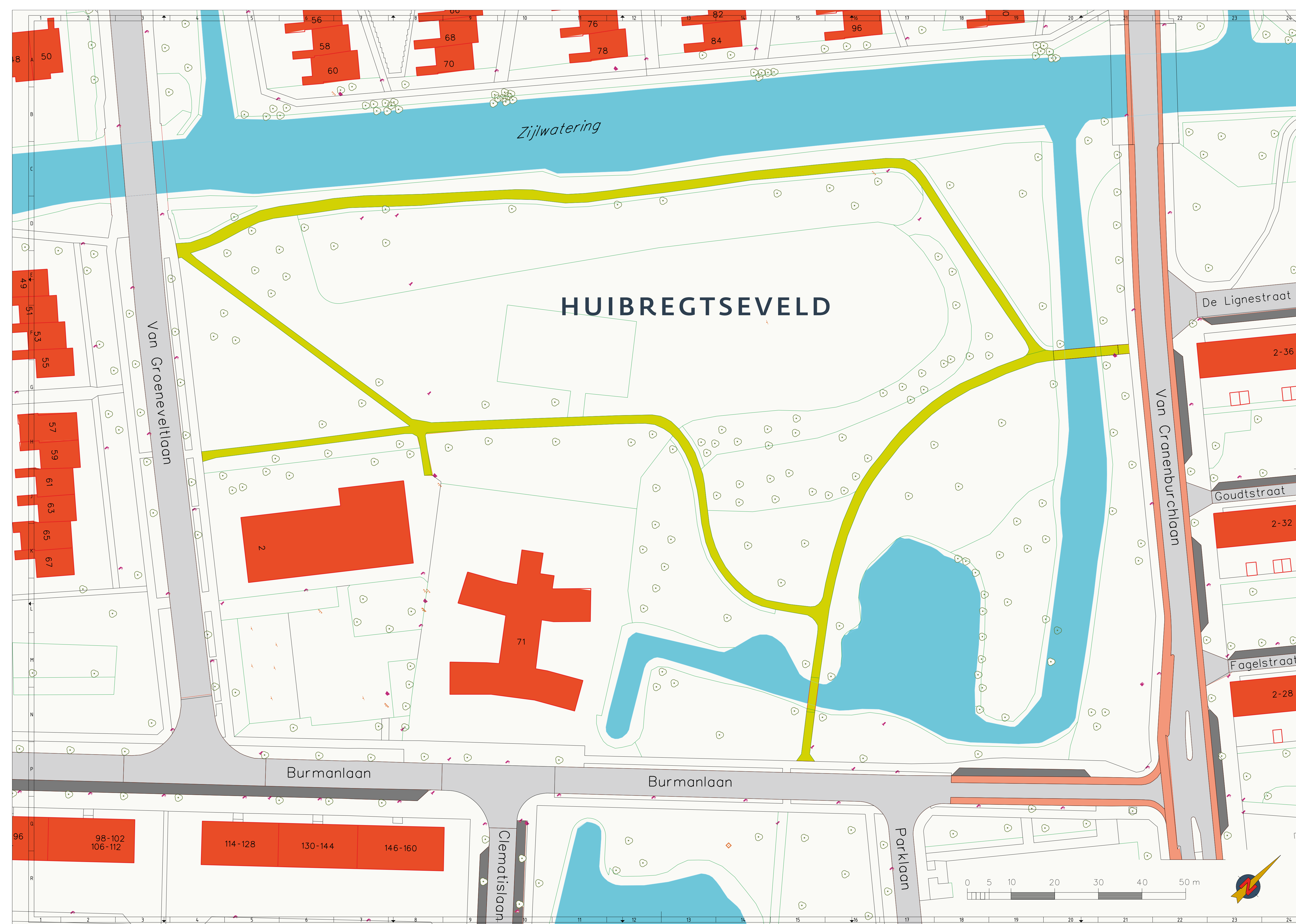


# HUIBREGTSEVELD

In het Integraal Huisvestingsplan Onderwijs van 2019 is vastgelegd dat de St Jan Baptistschool en de St Jozefschool gaan fuseren. Tegelijkertijd is de ambitie uitgesproken om er een Integraal Kindercentrum (IKC) van te maken.

De kavel bij de St Jan Baptistschool is te onveilig en de St Jozefschool is te krap voor uitbreiding. De gemeente heeft uitgebreid onderzoek gedaan en gekeken wat de beste plek is voor een IKC. Uit onderzoek blijkt dat de open ruimte vlakbij de Wethouder Huibregtseschool de beste plek is voor het IKC. Hier kan een fijne binnen- en buitenruimte komen voor een groene, gezonde school. Het is een verkeersluwe en groene plek, die dicht bij de plek ligt waar de kinderen wonen. Er wordt ingezet op een school met twee bouwlagen.



# PROCES

**4 juli 2023**  
**Raad besluit over zoekgebied Huibregtseveld voor nieuw IKC**

De gemeente heeft uitgebreid onderzoek gedaan en gekeken wat de beste plek is voor een IKC. Uit onderzoek blijkt dat de open ruimte nabij de wethouder Huibregtse school de beste plek is voor het IKC.

**Begin/voorjaar 2024**  
**Participatietraject**  
 (informerend en in gesprek met ouders van scholen, belanghebbenden, omwonenden)

**Begin 2025**  
**Ruimtelijke procedure** vaststellen omgevingsplan (raadsbesluit)  
**Vergunningsaanvraag** (collegebesluit)



**15 oktober 2019**  
**Integraal Huisvestingsplan Onderwijs, IHP (2019 – 2034) vastgesteld door Raad**

Nieuwe school voor St Jozefschool (Thorbeckelaan 37) en St Jan Baptistschool (Anemonenweg 17), met een IKC (Integraal Kind Centrum)  
 Uitgangspunten (wat staat vast)  
 • 480 leerlingen  
 • 2600m2 vloeroppervlak  
 • Minimaal 750m2 speelterrein  
 • 2 bouwlagen

**Najaar 2023**  
**Onderzoeken, gesprekken met buurt en scholen**

**Verkeersonderzoek**  
 Parkeerbehoefte en verkeersstromen rondom Huibregtseveld.

**Ecologisch onderzoek**  
 Hoe is de status van het groen nu, welke (beschermde) diersoorten leven er en wat is de natuurwaarde in het algemeen.

**Gesprekken met omwonenden**  
 Huibregtseveld, belanghebbenden en scholen

**Maart 2024**  
**Definitieve locatiekeuze IKC Huibregtseveld**  
 waar precies komt het IKC op het Huibregtseveld

**Tweede helft 2024**  
**Start ruimtelijk plan na ontwerpfase**

Samen met de Stichting Katholiek Onderwijs Wassenaar werkt de gemeente aan een ontwerp voor het IKC. In het voorjaar van 2024 valt het besluit over waar precies in het Huibregtseveld het nieuwe IKC komt. Daarna gaat het SKOW, de beide scholen, aan de slag met het ontwerp van het gebouw samen met de architect. Het SKOW betreft daar de ouders en de buurt bij. De gemeente verleent uiteindelijk de vergunning voor het realiseren van het nieuwe gebouw.

**Impuls voor Wassenaar-Noord**  
 De komst van een IKC helpt ook om de buurt te versterken. Op deze plek zijn al een gymzaal en kinderdagverblijf gevestigd. Het schoolgebouw kan bijvoorbeeld een 'huis van de buurt' worden, met ruimte voor culturele activiteiten. Samen met het nieuwe gezondheidscentrum krijgt de buurt dan een sterk nieuw hart.

**Zomer 2025**  
**Start realisatie IKC**  
 (door SKOW)

# WAT IS EEN IKC?

## Een Integraal Kindcentrum (IKC) is een alles-in-1-schoolgebouw:

- Voorschool, kinderdagverblijf, basisschool, buitenschoolse opvang en welzijnsactiviteiten onder één dak
- Voor kinderen van 0 tot 13 jaar
- Een plek voor leren en spelen en ontwikkelen
- Soepele overgang voorschool - basisschool - middelbare school

## Waarom een IKC in Wassenaar Noord?

- IKC's zijn in heel Nederland: bewezen concept
- Huidige schoolgebouwen zijn verouderd: kans voor een IKC in Wassenaar Noord
- Combinatie met bestaande kinderopvang Norlandia

## Voordelen van een IKC

- Een plek voor leren en spelen en ontwikkelen
- Bundeling van kennis en expertise
- Samenwerking opvang en onderwijs
- Talentontwikkeling
- Centrale plek in de buurt en wijk

## Ook een groene school

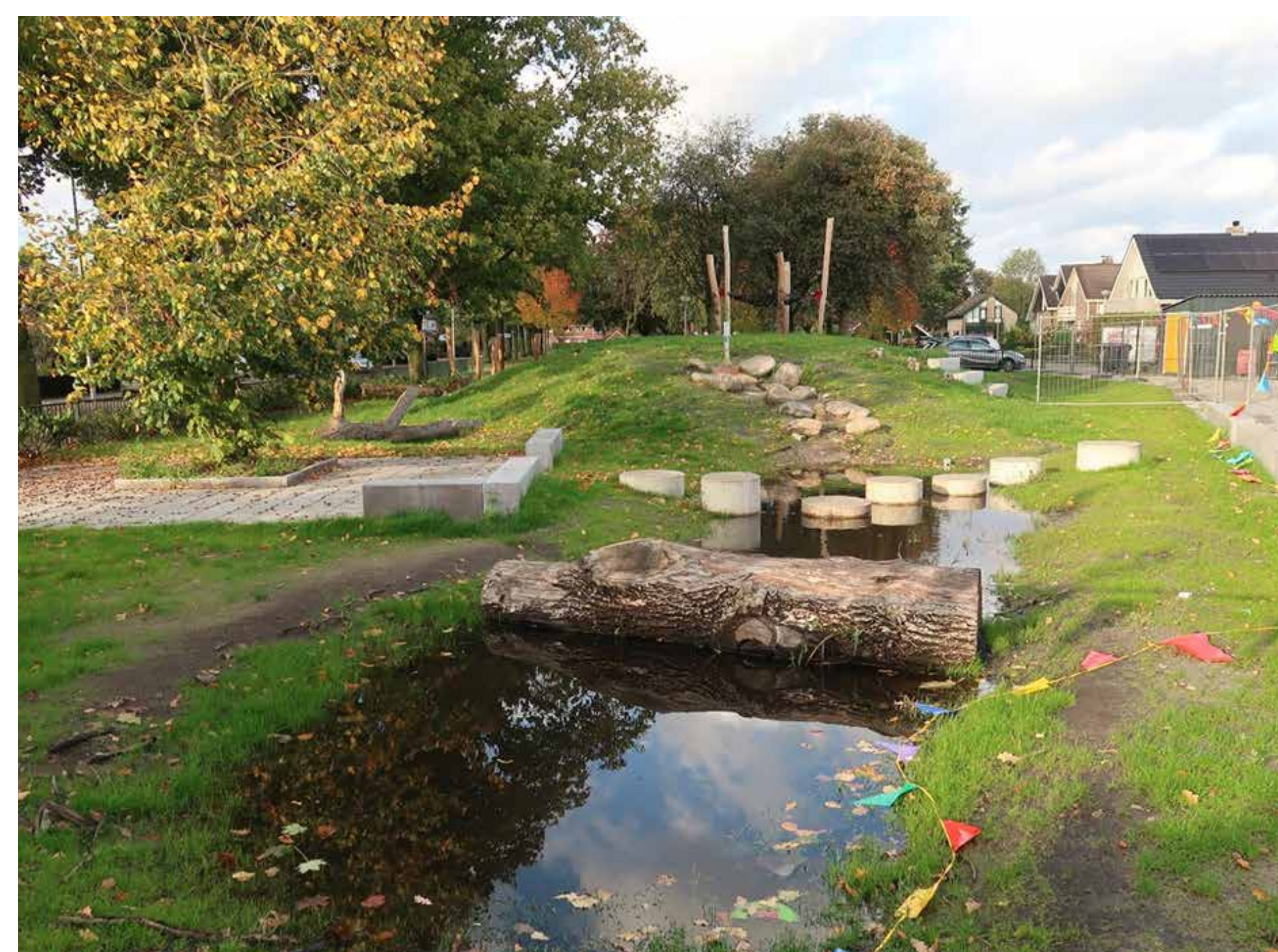
- Duurzaam gebouw, energieneutraal
- Veel aandacht voor groen en natuur, binnen en buiten
- Gezonde leeromgeving: bewegen en natuur dichtbij
- Veilig en gezond naar school: lopen en fietsen

## Kansen voor de buurt

- Buitenruimte om te spelen
- Gezamenlijke moestuin
- Gebruik schoolruimtes na schooltijd
- Plek waar kinderen kennis maken met sport of activiteit



IKC De Twijn (Alblasserdam)  
Bewegen, samen



IKC De Kameleon (Haaksbergen)  
Natuurbeleving, groen



IKC Cornelis (Uitgeest)  
Multifunctionele inrichting

# PARTICIPATIE LOCATIE

## Algemene opmerkingen

De meeste bewoners zien een komst van het IKC op deze locatie niet zitten. Maar als het IKC er mogelijk komt, dan is het belangrijk om met onderstaande punten rekening te houden.

### Advies voorjaar 2024

- IKC niet aan de Van Cranenburchlaan en Van Groeneveltlaan, vanwege het grote hoogteverschil en aanwezige bruggen (onoverzichtelijk verkeerssituaties).
- Er is een voorkeur merkbaar (60%) voor de school rechts naast het Norlandiagebouw aan de Burmanlaan. Zodat het in lijn ligt met de gymzaal en het Norlandiagebouw. Meer specifiek op de kleine (droogliggende) poel waar geen water meer in staat. Wel met intact houden van natuur zoveel als mogelijk.
- IKC in ieder geval niet midden op het grasveld, maar dichtbij Norlandia.

### Ontwerpfase (na definitieve locatiekeuze)

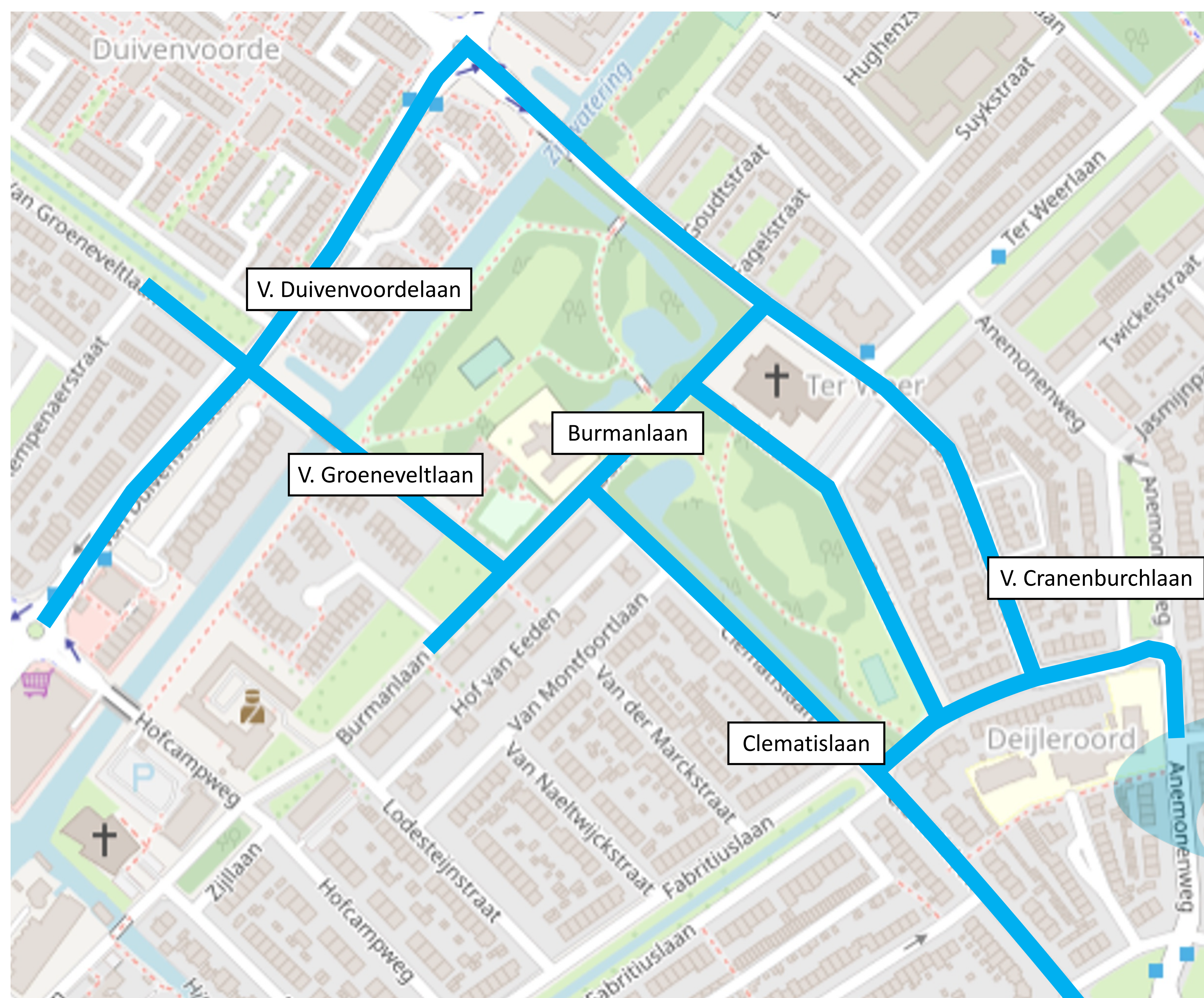
- Ruimte voor parkeren wellicht bij het gezondheidscentrum of misschien aan de overkant van de nieuwe locatie, links naast water (bij ingang Parklaan).
- Parkeren heeft aandacht nodig. Want ook bij inzet op duurzame mobiliteit komen ouders met (kleine) kinderen met de auto.
- Houd bij de positionering van het gebouw rekening met geluidbuffers (temperen van geluid van kinderstemmen). Kan ook met groen. Zodat er geen geluidoverlast ontstaat naar omliggende woningen.
- Sommige deelnemers zien wel kansen voor de buurt. Dit verder onderzoeken.

### Aandachtspunten

- Visualiseren van het volume van het gebouw ten opzichte van het park. Zo kun je de verhoudingen goed zien.
- Zorgen over de openbaarheid en toegankelijkheid van de schoolbuitenruimte.
- Zorg over hangjongeren, liever daarom een afgesloten deel.
- Aandacht voor bewoners Clematislaan (meenemen in de ontwikkelingen).

# ONDERZOEK VERKEER

Mobycon is een onafhankelijk adviesbureau voor mobiliteitsvraagstukken. Mobycon onderzoekt het effect dat het nieuwe IKC heeft op het verkeer bij de wegen eromheen. Daarnaast kijkt Mobycon naar het benodigde aantal parkeerplaatsen en de inpassing hiervan.



Op verschillende punten onderzocht Mobycon de effecten van verkeer bij een nieuw IKC.

## Mobycon onderzoekt en adviseert over:

- **Verwachte toename verkeer en benodigde aantal parkeerplaatsen**  
Hoeveel extra auto's en fietsers kunnen we verwachten gedurende de dag en de spijstijden?
- **Landelijk erkende kencijfers van het CROW**  
Het Centrum voor Regelgeving en Onderzoek in de Grond-, Water- en Wegenbouw en de Verkeerstechniek is een kennisplatform voor infrastructuur, openbare ruimte, verkeer en vervoer.
- **Weginrichting omliggende wegen**  
Past de inrichting van de omliggende wegen bij de toename in verkeer door een toekomst nieuw IKC?
- **Parkeerplaatsen**  
Waar zouden de toekomstige parkeerplaatsen moeten komen?
- **Hoeveelheid verkeer**  
Kunnen de wegen de hoeveelheid verkeer aan, ook als ervan uit wordt gegaan dat er een gezondheidscentrum komt.

## Speciale aandachtspunten bij het onderzoek zijn:

- **Verkeersveiligheid voor fietsende kinderen**  
Bekeken wordt of de loop- en fietsroutes richting het IKC goed en veilig zijn. Mobycon kijkt naar waar de leerlingen vandaan komen en maakt zo een inschatting van de routes die kinderen fietsen. Vervolgens wordt gekeken welke aandachtspunten er zijn op de routes, of er bijvoorbeeld oversteekplekken anders zouden kunnen.
- **(Verkeers)leefbaarheid in de woonwijk**  
Verder kijken dan enkel technische verkeerskundige richtlijnen. Denk bijvoorbeeld aan verkeersveiligheid en het voorkomen van overlast door haal- en brengverkeer dat parkeert in de omliggende woonstraten.

# ONDERZOEK VERKEER

## UITGANGSPUNTEN EN RESULTATEN

### Doel onderzoek

Wat betekent de ontwikkeling van het IKC op het Huibregtseveld voor het verkeer bij de omliggende wegen?

- Parkeren en benodigd aantal parkeerplaatsen
- Toekomstige verkeersstromen en intensiteiten
- Leefbaarheid omgeving

### Wat is onderzocht

- (Verkeers)beleid gemeente
- Huidige weginrichting
- Verkeersintensiteit d.m.v. verkeerstellingen
- Bepalen parkeerbehoefte en toename verkeer
  - Landelijk erkende cijfers
  - Ervaringscijfers andere scholen
  - Locatiebezoek

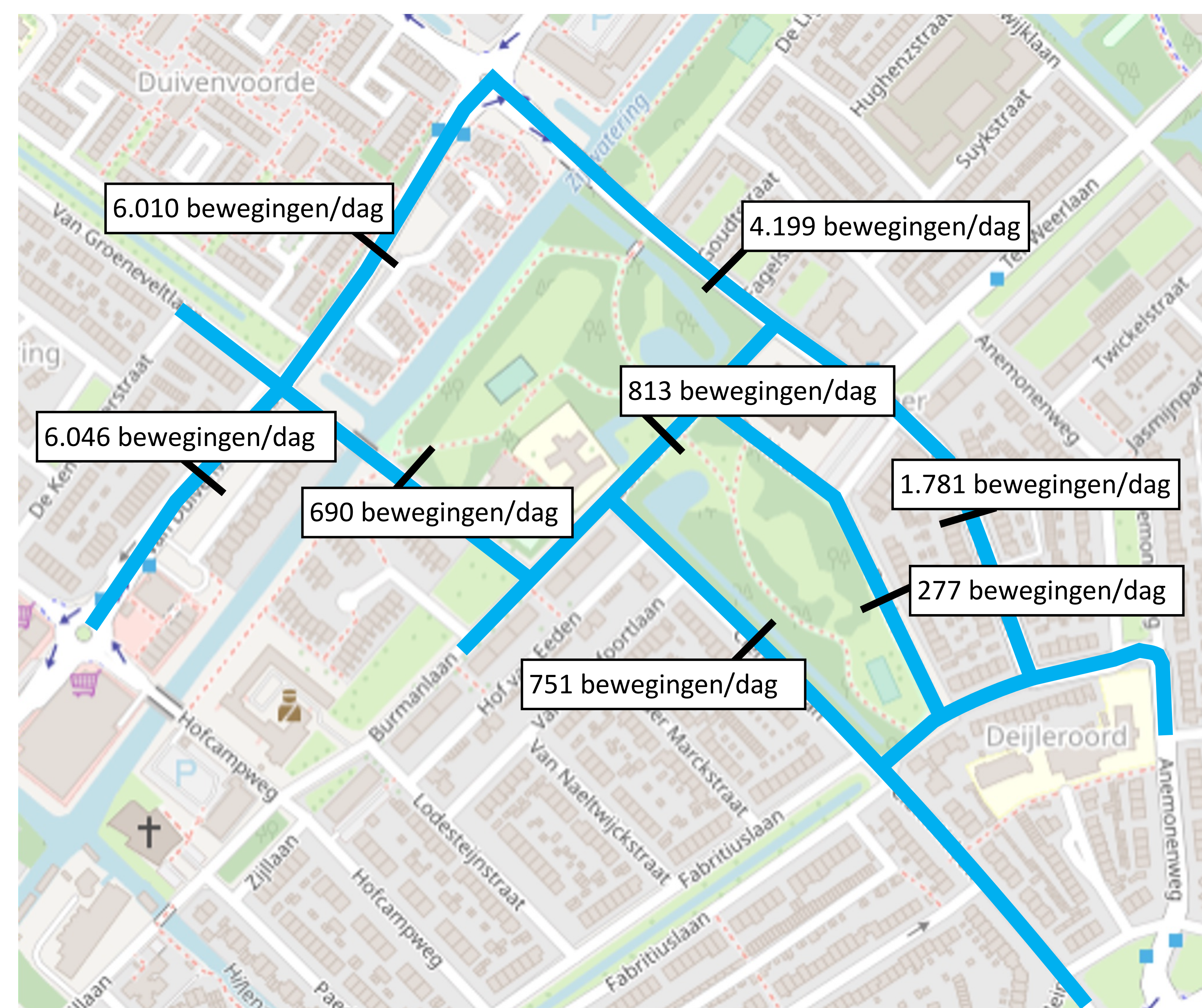
### Uitgangspunten onderzoek

- Halen en brengen op Van Groeneveltlaan en Burmanlaan (locatie IKC op verkeerskundig logische plek)
- Ontwikkeling gezondheidscentrum als gegeven
- Verkeerstechnisch onderzoek

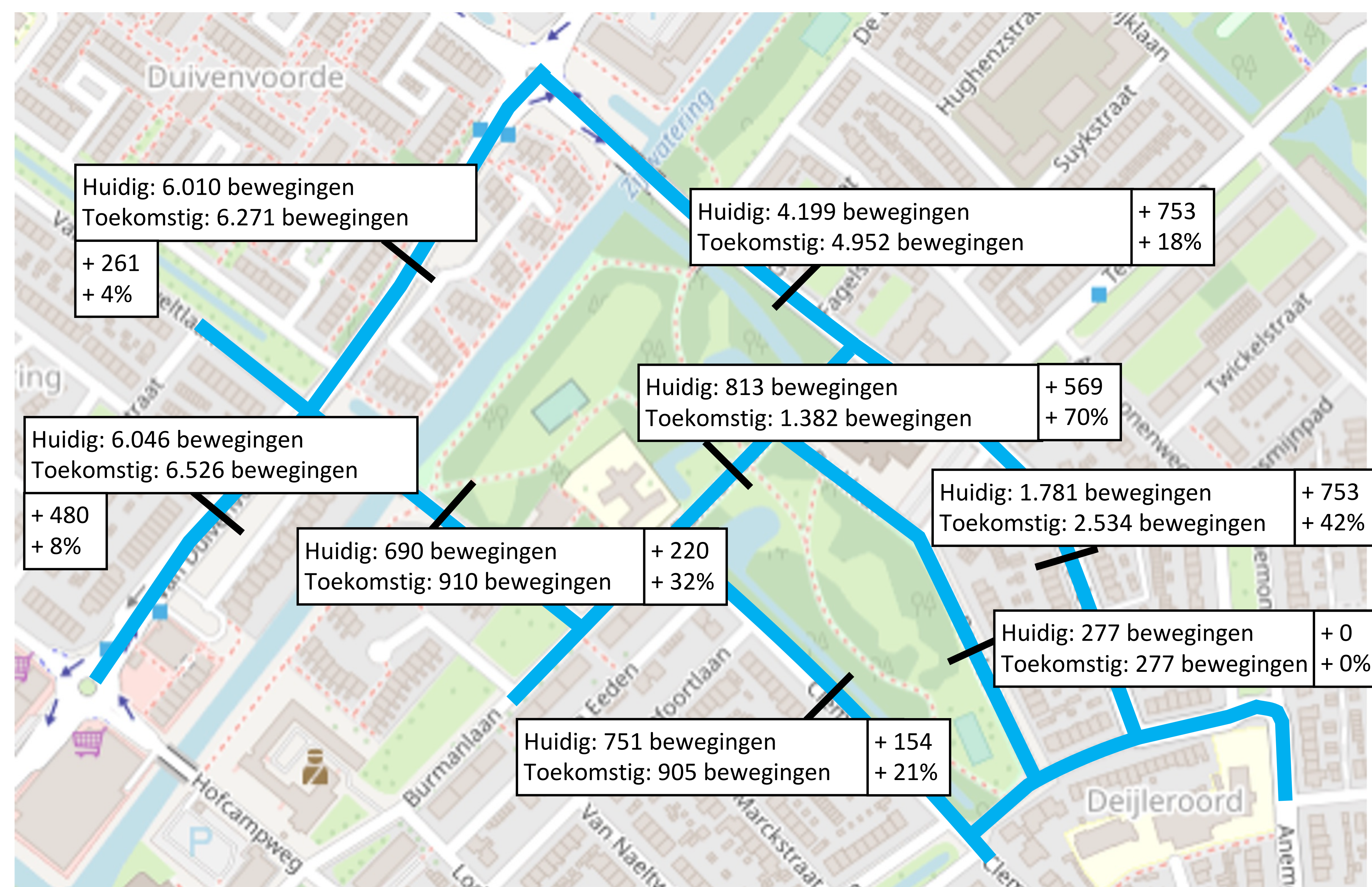
# ONDERZOEK VERKEER

## VERKEERSINTENSITEIT NU EN BIJ REALISATIE IKC

### Verkeerssituatie nu



### Verkeerssituatie toekomst



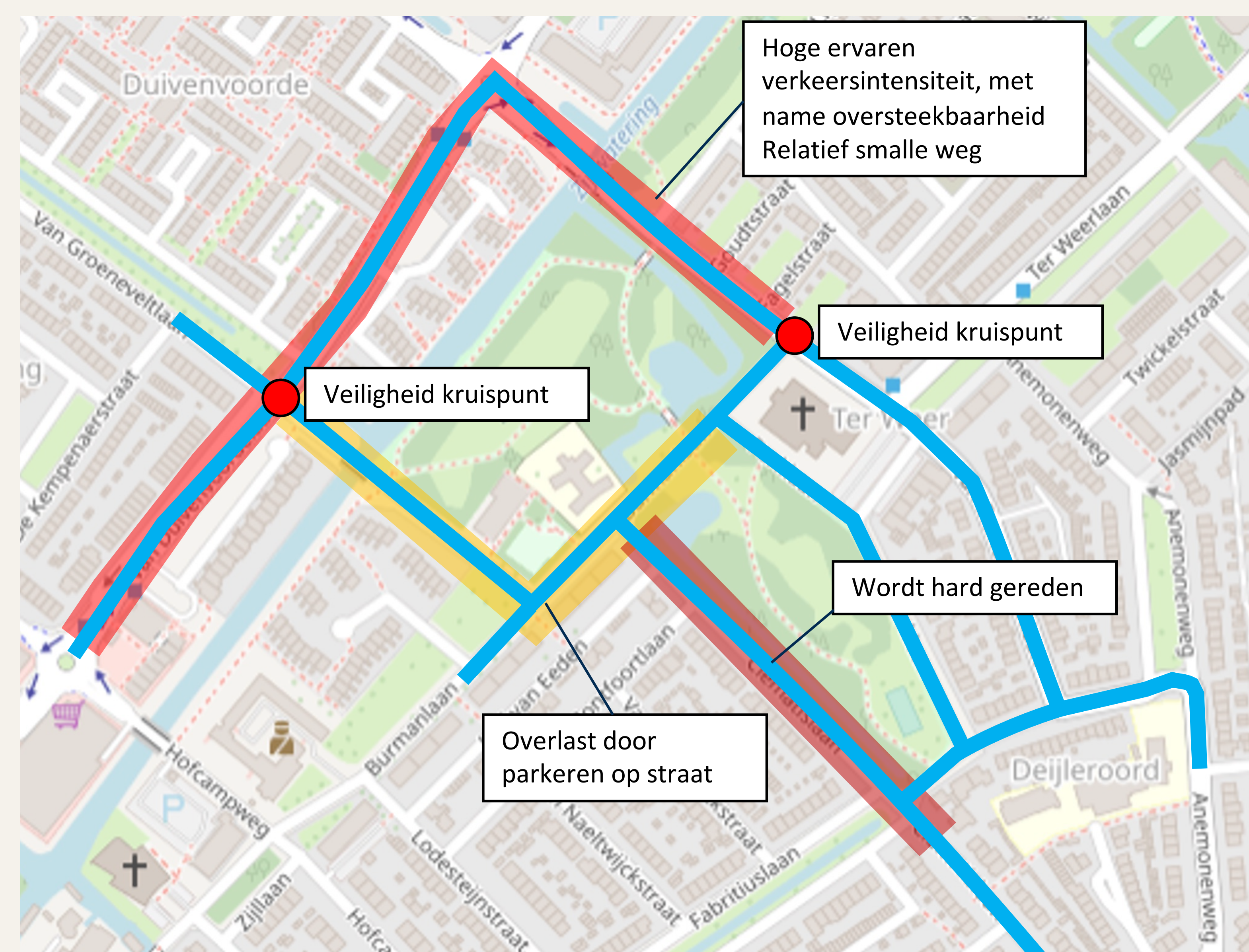
Onderdeel	Parkeervraag (incl. kdv)	Toename verkeer (excl. kdv)
Personeel IKC	22 plaatsen	44 autobewegingen per dag
Halen & brengen IKC	36 plaatsen	530 autobewegingen per dag
Gezondheidscentrum	95 plaatsen	1.303 autobewegingen per dag

- Het autoverkeer bij het toekomstige IKC neemt vooral toe bij spitsmomenten.
- De verkeersbewegingen bij het gezondheidscentrum zijn vooral verspreid over de dag

# ONDERZOEK VERKEER

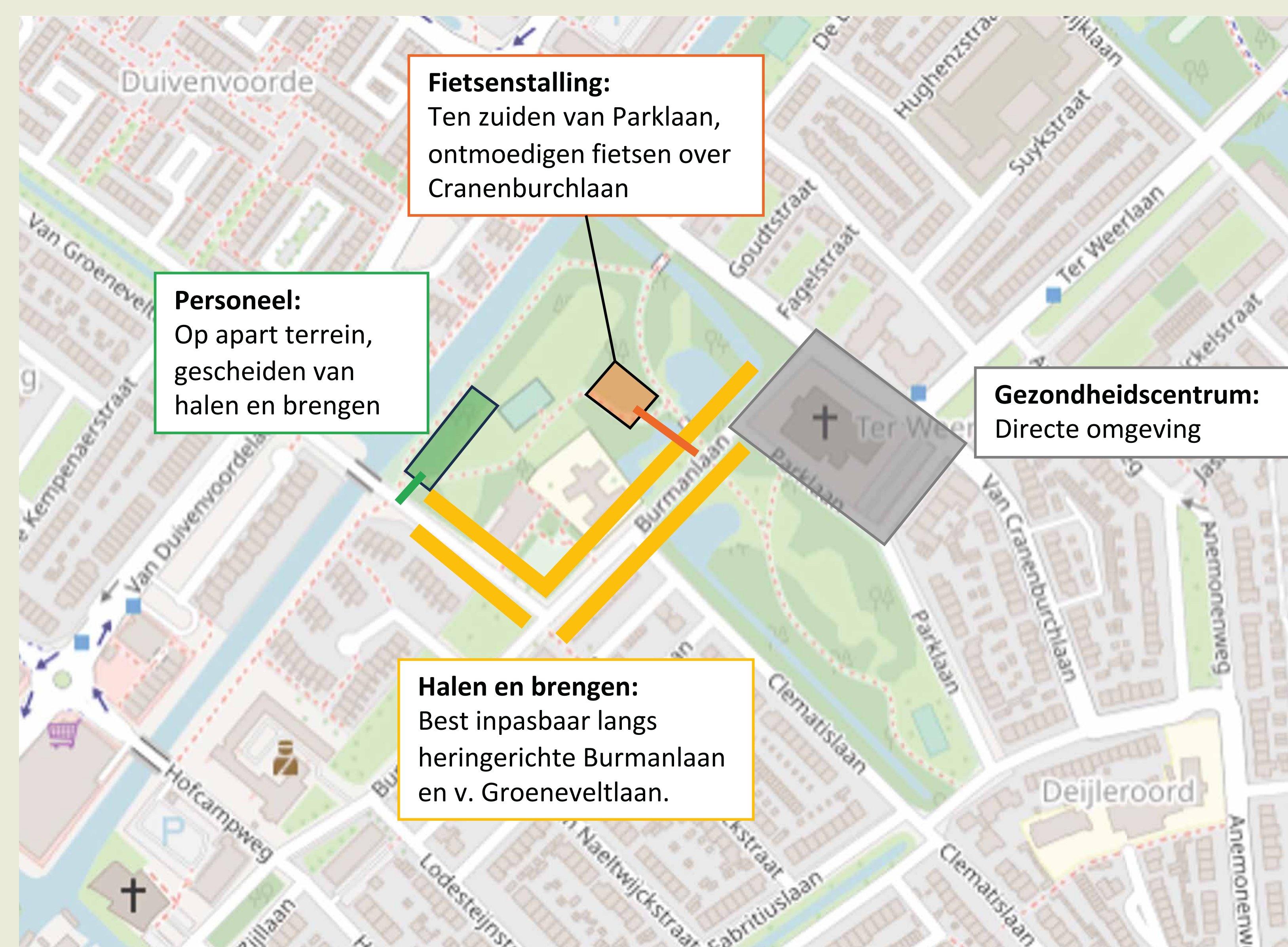
## VERKEERSINTENSITEIT NU EN BIJ REALISATIE IKC

### Aandachtspunten



- Van Duivenvoordelaan en Van Cranenburchlaan worden als onveilig ervaren en zijn ook relatief smal.
- Overlast door parkeren op de Burmanlaan en Van Groeneveltlaan.
- Te hard gereden op de Clematislaan.

### Parkeren



### Aanbevelingen

- Halen en brengen bij voorkeur langs de Van Groeneveltlaan en Burmanlaan.
- Onderzoek verkeersveiligheid huidige situatie (met name Burmanlaan en Van Groeneveltlaan).
- Herinrichting Burmanlaan nodig.
- Scheidt parkeren voor medewerkers van halen & brengen.
- Eventueel aanvullende maatregelen (klaar-over/tijdelijke sluiting straat bij halen en brengen).
- Stimuleer veilig verkeersgedrag.

### Verkeersveiligheid

#### Van Duivenvoordelaan en Van Cranenburchlaan vraagt om nader onderzoek

- Wegbreedte in relatie tot (zwaar) gemotoriseerd verkeer.
- Oversteekbaarheid voor fietsers.
- Overweeg snelheidslimiet van 30 op Van Cranenburchlaan.



# PARTICIPATIE VERKEER & PARKEREN

## Advies voorjaar 2024

- Halen en brengen: nu al problematisch bij het kinderdagverblijf. Parkeren wordt vaak op/langs stoep gedaan.
- Er wordt gesuggereerd om K&R-stroken (Kiss&Ride) niet op één plek te plaatsen, maar verspreid over bijvoorbeeld twee langspaarkeermogelijkheden.
- Parkeren: er wordt aangegeven dat waarschijnlijk zo'n 10 medewerkers van het KDV in de omliggende straten parkeren.
- Er wordt gesuggereerd om de Bloemcampschool (?) als referentie te gebruiken.
- Ook andere straten meenemen in onderzoeksgebied: met name de Burmanlaan ten zuiden van de Van Groeneveltlaan.

## Uitwerking (aandachtspunten bij realisatie)

- Verkeersveiligheid: op de Van Cranenburchlaan en de Van Duivenvoordelaan is het moeilijk om over te steken door de grote verkeersstroom.
- Een te overwegen optie is een snelheidslimiet van 30 km/u op voornamelijk de Van Cranenburchlaan, aandachtspunt is hierbij de busroute. Voor een 50 km/u-weg is de breedte van de weg vrij krap. Men ervaart hierdoor, vooral als fietser, onveiligheid.
- Inzetten van klaar-overs.
- Creëren van een schoolzone.
- Suggestie om Burmanlaan tussen de Clematislaan en de Parklaan te sluiten voor verkeer. Zo kan ook het zuidelijke deel van het park worden gebruikt en ontstaat er op de Clematislaan en de Parklaan veel ruimte om parkeren te faciliteren.

## Overig/aandachtspunten

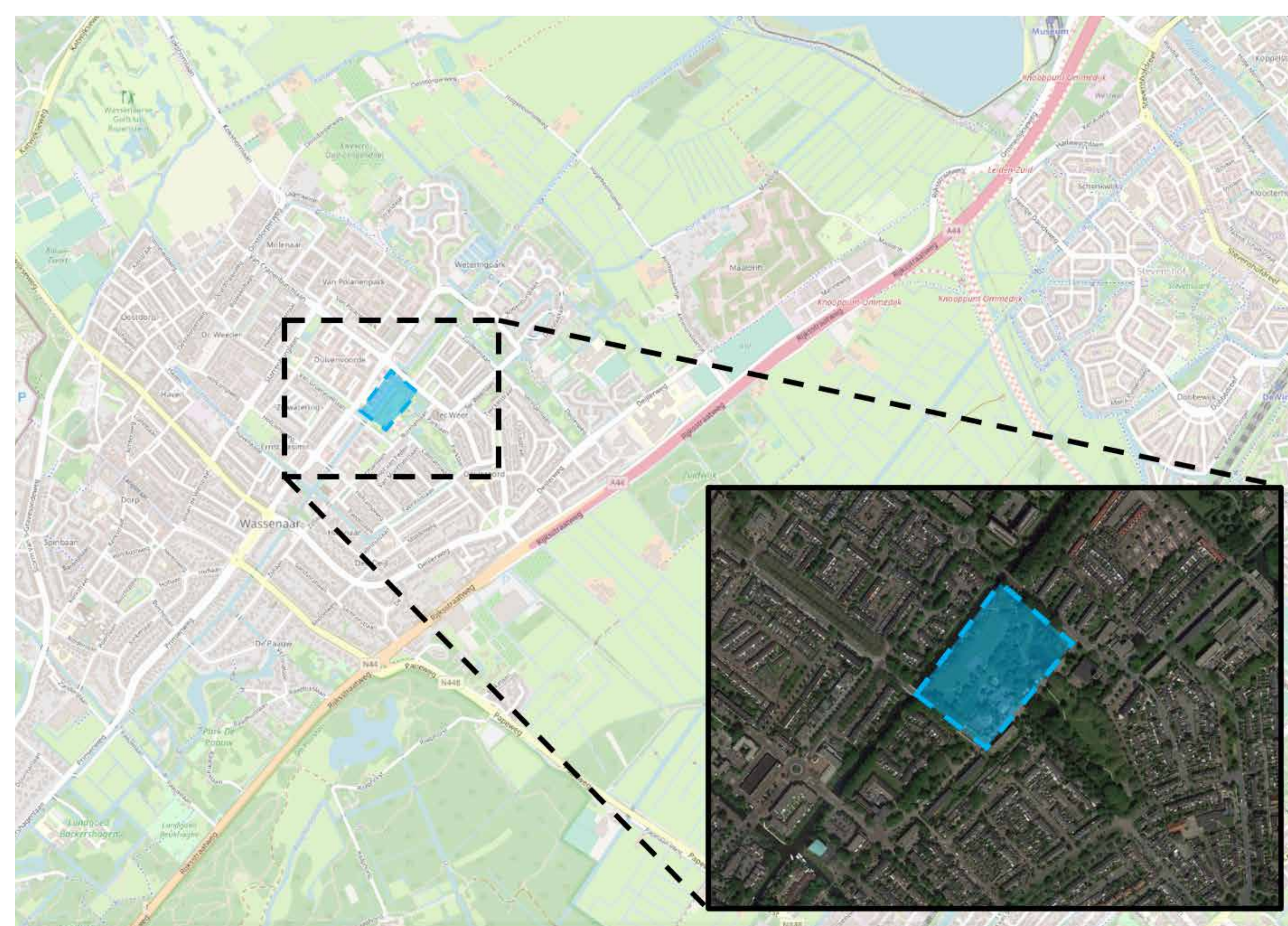
- Verkeersdrukke: er wordt nu al veel drukte ervaren, o.a. bij de Burmanlaan, Van Groeneveltlaan, Van Duivenvoordelaan en Van Cranenburchlaan worden genoemd. Men ziet een noord-zuidelijke verkeersstroom over de Van Groeneveltlaan en de Clematislaan.
- Ook een tijdelijke afsluiting van wegen zoals bij schoolzones in Den Haag wordt als optie genoemd.
- De omgeving van de Nutsschool en de Bonifaciuschool worden als te druk genoemd (dit als niet wenselijk voorbeeld meenemen voor de nieuwe situatie).
- Verbeteren oversteekbaarheid Van Cranenburchlaan en Van Duivenvoordelaan is een aandachtspunt.
- Onoverzichtelijkheid brug Van Groeneveltlaan: brengt verkeersonveiligheid met zich mee.
- Er wordt verder gesproken over tunnels, verkeerslichten, rotondes, parkeerkelders om de ontsluiting/parkeren/halen en brengen mogelijk te maken.

# ECOLOGISCH ONDERZOEK

**Adviesbureau Eco Consult – GMM is een onafhankelijk adviesbureau voor onderzoek en advisering in de buitenruimte. Eco Consult – GMM voert onder meer ecologisch onderzoeken uit en adviseert daarover. Voor het Huibregtseveld deed Eco Consult – GMM een verkennend flora en fauna onderzoek. Dat betekent dat er gekeken wordt naar planten en dieren die in het gebied aanwezig zijn en hoe zij het gebied gebruiken: of ze er bijvoorbeeld eten halen, broeden of slapen.**

Met dit onderzoek brengt Eco Consult – GMM in beeld wat het betekent voor dieren en planten als er een nieuw gebouw wordt geplaatst. Dit onderzoek is belangrijk omdat de gemeente hiermee goed in beeld krijgt met welke natuur (planten en dieren) zij rekening moet houden volgens de Wet natuurbescherming

en hoe daar zorgvuldig mee om kunnen gaan. Daarnaast brengt dit onderzoek in beeld welke kansen er liggen om de natuurwaarden en biodiversiteit in het Huibregtseveld te verbeteren.



**Dit is het gebied waar Eco Consult – GMM onderzoek deed.**

Ecologen kijken bijvoorbeeld naar de aanwezigheid van:

- Vogels (roofvogels, zangvogels, watervogels e.d)
- Zoogdieren (eekhoorn, muizen, egels e.d.)
- Vleermuizen (in gebouwen en in bomen)
- Amfibieën en reptielen (kikkers, salamanders, slangen e.d)
- Vissen
- Vlinders en insecten
- Planten en bomen



**Onderzoek naar plantensoorten**



**Onderzoek naar hoe dieren het park gebruiken (holte met nest van koolmees)**



**Onderzoek naar welke dieren leven en broeden in het park (meerkoetnest in de oever van de vijver)**

## **Wat doen we met het ecologisch onderzoek?**

Eco Consult – GMM brengt een onafhankelijk advies uit aan de gemeente. De gemeente neemt dit advies mee en kan zo een zorgvuldige afweging maken voor de keuze waar het IKC het beste zou kunnen komen in het Huibregtseveld. Samen met het verkeersonderzoek, en de gesprekken met de omgeving en belanghebbenden komt er zo integraal advies voor de definitieve locatie van het IKC in het Huibregtseveld.

## **Wanneer zijn de resultaten bekend?**

Eind november 2023 zullen de resultaten van de verkennende onderzoeken bekend zijn.

# ECOLOGISCH ONDERZOEK

## UITGANGSPUNTEN EN RESULTATEN

### Doel verkennend onderzoek

Bij het onderzoek is er gekeken naar wat beleidsmatig en wat wettelijk nodig of mogelijk is.

### Beleidsmatig

- Wat is de waarde van de locatie voor groen/natuur
- Wat zijn kansen voor versterken biodiversiteit

### Wettelijk

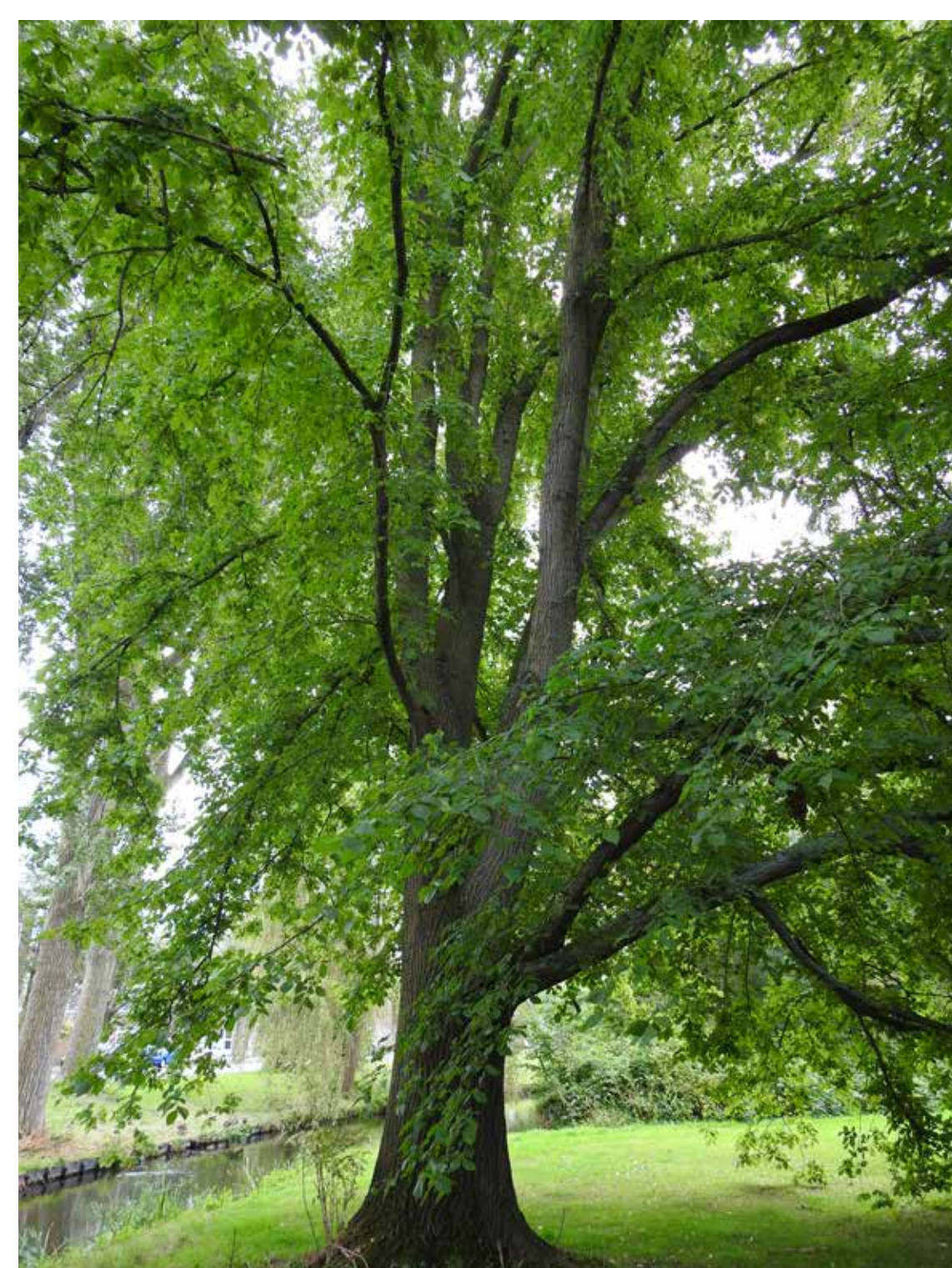
- Effecten op natuur en dieren door werkzaamheden
- Is nadere onderzoek en toetsing nodig
- Is vergunning of ontheffing nodig

### Hoe onderzocht?

- Bureaustudie/bronnenonderzoek
- Het veld in: overdag en 's avonds (eind september)
- Visueel (zoeken naar sporen) en audiovisueel (luisteren)

# ECOLOGISCH ONDERZOEK

## VERKENNING: BEVINDINGEN

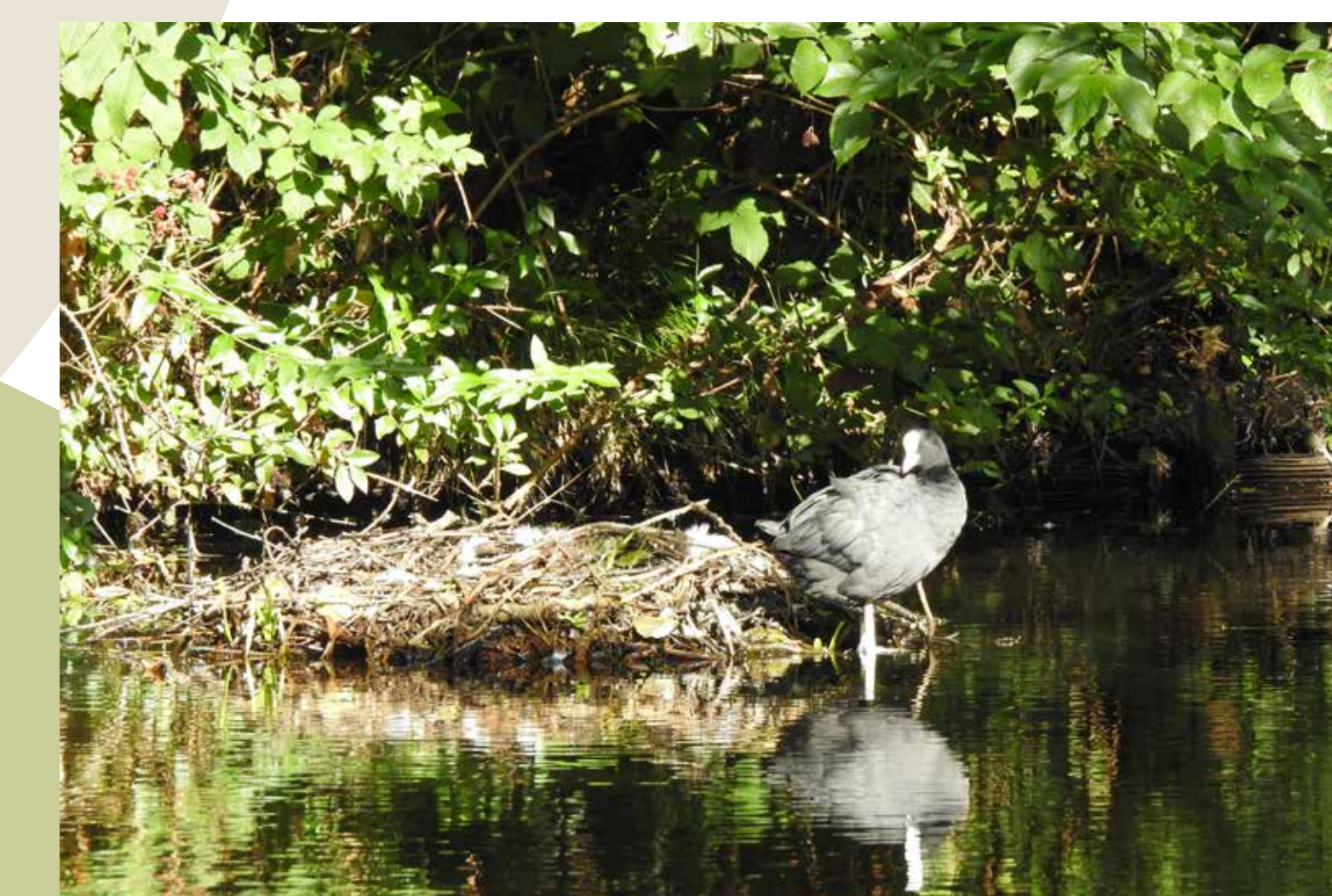


### Verschillende (type) leefgebieden voor plant en dier

Het park is divers met verschillende leefgebieden voor plant en dier. Van water, grasland tot meer bosrijk gebied.

### Voorkomende soorten

- Er komen veel verschillende plant- en diersoorten voor. Sommige soorten hebben er hun vaste verblijfplaats (nesten en hollen, standplaats) en bepaalde dieren komen er alleen voedsel halen.
- Van de lijsten met beschermde diersoorten komen er sowieso een aantal in het park voor. Voor een aantal beschermde diersoorten hebben we nog verder onderzoek nodig.



### Biodiversiteit

Er is veel diversiteit en variatie in beplanting, wat ook meer plek voor dieren geeft.



### Beschermde soorten

- Eekhoorns (zoeken naar voedsel in het park)
- Vleermuizen (slapen mogelijk in schoolgebouw, verder onderzoek nodig in geval van sloop)
- Vleermuizen (zoeken naar voedsel in het park)
- Vleermuizen (hebben vaste vliegroutes in en rond het park)
- Algemene broedvogels (hebben nesten en zoeken naar voedsel in het park)

# ECOLOGISCH ONDERZOEK

## CONCLUSIES VANUIT NATUURWETGEVING

Soortgroep	Aanwezigheid beschermde soorten	Toelichting/maatregelen
<b>Zoogdieren</b>	Eekhoorn foeragerend (zoekt naar voedsel in het gebied).	Zorgvuldig handelen. De wet schijft bijvoorbeeld voor dat je 'netjes' omgaat met dieren bij werkzaamheden. Bijvoorbeeld door ze niet wakker te maken in de winterslaap, of ervoor zorgen dat ze altijd een veilige vluchtroute hebben.
<b>Vleermuizen</b>	Geen verblijfsplekken van vleermuizen in het park, wel is het park mogelijk een vaste vliegrouete en vast foerageergebied (voedsel zoeken).	Nader onderzoek nodig naar essentiële vliegrouetes en foerageergebied (gebied waar vleermuizen voedsel zoeken).
<b>Vogels</b>	Geen jaarrond beschermde nesten van vogels.	Geen maatregelen nodig. <i>Aandachtspunt: er wordt nog verder onderzocht of de beschermde buizerd in het gebied een nest heeft en zo ja, dan gelden daar maatregelen voor.</i>
<b>Vogels</b>	Algemene broedvogels.	Zorgvuldig handelen: geen werkzaamheden als vogels broeden of jongen aan het opvoeden zijn.
<b>Amfibieën en reptielen</b>	Geen beschermde amfibieën en reptielen.	Zorgen dat de rugstreeppad en heikikker niet gaan leven in het park bij werkzaamheden. Bijvoorbeeld door het plaatsen van een paddenscherm, waardoor ze niet op de bouwlocatie kunnen komen.
<b>Vaatplanten</b>	Geen beschermde vaatplanten.	Behoud biodiverse delen, zoals duinkruiskruid, gewone ossentong, keizerskaars, grote kaardebol. Het gaat om bepaalde soorten in de grasvelden en langs het water binnen het rode en gele vlak (4 + 3 sterren). Tijdens werkzaamheden is het daarom belangrijk om delen af te zetten (markeren) zodat deze soorten niet stuk kunnen worden gereden.

**Biodiversiteit gaat over de verscheidenheid van planten diersoorten, alle micro-organismen, en de balans tussen alle soorten op aarde. De biodiversiteit is essentieel voor het in stand houden van ecosystemen en daarmee een gezonde leefomgeving voor mens, plant en dier.**

### Conclusies vanuit biodiversiteit

Met het verkennend onderzoek is een indeling gemaakt met delen van het park met de hoogste natuurwaarden (het meeste biodivers) en de laagste natuurwaarden (het minst biodivers). Op basis van biodiversiteit en het perspectief vanuit het onderzoek ecologie is het het beste om te bouwen in een gebied met de lage natuurwaarden.



# PARTICIPATIE GROEN & RECREATIE

## Groen

Over groen wordt vooral gezegd dat groen en bomen moeten worden behouden. En dat er rekening gehouden moet worden met de dieren die in het gebied leven.

### Advies voorjaar 2024

- Er zijn veel bijzondere vogels (o.a. buizerd met nest; boomvalk is verdwenen na kappen van bomen) en ook veel dierenleven in het water.
- Dat het langs de Wetering en de Burmanlaan groen blijft met een strook robuust groen.
- Aandacht voor de bestaande en doorgaande ecologische hoofdstructuur en groene hoofdstructuur. Hier wordt al veel aan 'geknibbeld'.

### Ontwerpfase (na definitieve locatiekeuze)

- Bomenlanen en bomen behouden; ze hebben veel ecologische waarden.
- Er zijn mogelijkheden voor biodiversiteitstoename mits park begaanbaar blijft voor de gebruiker.
- Bomen herplanten na kap.

### Onderhoud (als IKC gerealiseerd is)

- Zorgen voor kwalitatief en goed onderhouden groen, denk aan het snoeien van bomen en begaanbaarheid van paden door goed bermonderhoud.
- Zorgen dat de paden begaanbaar en netjes blijven, bijvoorbeeld door achterblijvend groenafval weg te halen. Houd ook rekening mee dat het gebied in de herfst minder begaanbaar is doordat het een nat gebied is.

## Recreatie

Wat betreft recreatie is het belangrijk dat het park voor zowel bewoners als de school te gebruiken is en voor een divers publiek. Ook wordt hier heel duidelijk door veel mensen benadrukt dat er voor overlast gewaakt moet worden.

### Advies voorjaar 2024

- Welke ruimte voor bestaand park blijft over met de inpassing van IKC met schoolplein, parkeer- en fietsvoorzieningen?
- Fietsstalling onder de school en ook rekening houden met parkeren voor het personeel.

### Ontwerpfase (na definitieve locatiekeuze)

- Recreatiemogelijkheden voor alle leeftijden.
- Inrichten voor divers gebruik: spelen, sporten, bewegen, picknicken, honden uitlaten.
- Beleving van ruimte in park behouden: grasvelden worden nu ook als 'gymzaal' gebruikt, dat ook straks blijven doen.
- Zorg met het nieuwe plan dat handhaving niet nodig is. Bijvoorbeeld ook in gesprek gaan met de overlastgevende jongeren zodat er voor hen ook iets in de wijk te doen is zonder ze overlast (niet 24/7 open vanwege drugsoverlast).
- Grote vraagtekens of het nieuwe schoolplein openbaar moet zijn? Dit i.v.m. veilig kunnen spelen. Onderzoek of speeltuinen wel/niet af sluiten zijn?

# LAAT HIER UW VRAGEN, IDEEËN OF REACTIE ACHTER

Wilt u ons nog iets meegeven? Een idee of reactie achterlaten? Of ons laten weten wat u van de bijeenkomst vond? Wij horen het graag.