



Waterschap
Rivierenland

Ecologisch Werkprotocol

Onderhoud watergangen

Volgens de WSRL-richtlijn Wet natuurbescherming

*sterke dijken
schoon water*



Colofon

Versie:

Auteurs:

Goed gekeurd:

Bijdragen:

Definitief 4 april 2019

R. van Doorn en M. Verwolf

MT- BEO 9 april 2019

A. Wegner

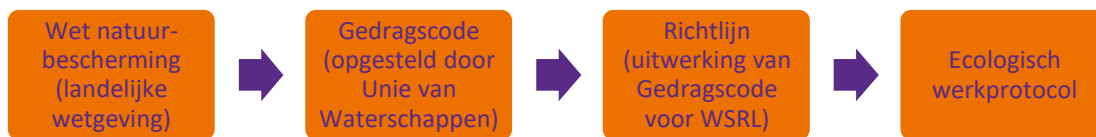
Inhoud

1. Inleiding.....	5
Leeswijzer.....	5
2. Uitgangspunten en procesafspraken	7
Strategie	7
Onvoorziene omstandigheden.....	7
Verantwoordelijkheden	7
Doorwerking naar derden	8
Verspreidingsgegevens	8
Kaartmateriaal.....	8
Veldgids flora & fauna.....	8
3. Ecologisch werkprotocol maaien watergangen	9
Welke werkzaamheden voeren we waar en wanneer uit?	9
Welke beschermde soorten komen in het werkgebied voor?	9
Welke maatregelen nemen we?	9
Bijlage 1 Overzichtskaarten (digitaal).....	11
Bijlage 2: Categorieën beschermde vogelnesten	13
Bijlage 3: Maatregeltabel	15
Bijlage 4: Afwegingskader werkzaamheden in wateren en temperatuurgrenzen.....	23
Bijlage 5: Lijst met beschermde soorten	24

1. Inleiding

Bij de uitvoering van het maaionderhoud aan watergangen werkt Waterschap Rivierenland (WSRL) volgens de *Gedragscode Wet Natuurbescherming voor waterschappen, onderdeel soortbescherming, bestendig beheer en onderhoud* (hierna: gedragscode), waardoor we rekening houden met (beschermd) soorten en hun leefgebieden. Binnen het waterschap is de gedragscode vertaald in de *Richtlijn Wet natuurbescherming, onderdeel bestendig beheer en onderhoud, Uitwerking voor Waterschap Rivierenland* (hierna: richtlijn). De richtlijn is een stappenplan om te komen tot een ecologisch werkprotocol en is in januari 2019 door het College van Dijkgraaf en Heemraden vastgesteld.

Voorliggend document is het ecologisch werkprotocol voor het maaionderhoud aan watergangen. Hierin beschrijven we de wijze waarop de afdeling Beheer en Onderhoud (A-BEO) invulling geeft aan de gedragscode en richtlijn (zie figuur 1 voor de procesweergave).



Figuur 1. Procesweergave uitwerking Wet natuurbescherming

Het werken volgens dit ecologisch werkprotocol zorgt ervoor dat we (via de gedragscode en de richtlijn) gebruik kunnen maken van de vrijstellingsmogelijkheden, die de Wet natuurbescherming biedt. Dit ecologisch werkprotocol vervangt de werkinstructies Flora en Faunawet, die we tot op heden hebben gebruikt.

Leeswijzer

In hoofdstuk 2 worden de uitgangspunten en de procesafspraken beschreven. In hoofdstuk 3 worden de te nemen stappen uit de richtlijn beschreven.

De volgende bijlagen maken integraal onderdeel uit van dit ecologisch werkprotocol:

1. Overzichtskarten (digitaal via de maaiap) van
 - a. het werkgebied: te maaien watergangen incl. maaifrequentie
 - b. de verspreiding van beschermde soorten
2. Categorieën beschermde vogelnesten
3. Checklist maatregelentabel
4. Afwegingskader werkzaamheden in wateren en temperatuurgrenzen
5. Lijst met beschermde soorten

2. Uitgangspunten en procesafspraken

In dit hoofdstuk geven we de uitgangspunten en procesafspraken aan, die voor A-BEO gelden en die van toepassing zijn op al het maaiwerk van de watergangen inclusief de onderhoudspaden binnen het gehele beheergebied van WSRL.

Strategie

Vanuit de doelstelling van de Wet natuurbescherming houden we de volgende strategie aan:

1. **Algemene zorgplicht**

De algemene zorgplicht geldt voor alle in het wild levende dieren en planten in hun directe leefomgeving. Met dit zorgdragen wordt bedoeld dat iedereen die weet, of een vermoeden heeft dat zijn handelen nadelige gevolgen kan veroorzaken, dit achterwege laat. Wanneer dit niet mogelijk is, dienen we negatieve effecten te voorkomen.

2. **Negatieve effecten voorkomen**

Het waterschap zorgt ervoor dat voor de natuur schadelijke handelingen zoveel mogelijk worden voorkomen, bijvoorbeeld door geen (of zo min mogelijk) werkzaamheden te verrichten in perioden waarin soorten kwetsbaar zijn, zoals tijdens de kraamtijd, de winterrust en/of trektijd. Dit is verwoord in verschillende maatregelen (zie bijlage 3).

3. **Effecten beperken**

Indien we vanuit waterschapstaken negatieve effecten niet kunnen voorkomen, nemen we schadebeperkende maatregelen. In de maatregelentabel (bijlage 3) beargumenteren we de keuze voor de maatregelen.



Figuur 2. Strategie bij het maaionderhoud om schade aan beschermde planten- en diersoorten te voorkomen/beperken.

Van deze strategie wijken we alleen af wanneer dit om redenen van volksgezondheid en openbare veiligheid, dus vanuit primaire waterschapstaken, niet anders kan.

Onvoorziene omstandigheden

Tijdens de uitvoering van de maaiwerkzaamheden kan je onverwachts een beschermde soort in het werkgebied aantreffen. Indien het ecologisch werkprotocol daardoor niet meer toereikend of toepasbaar is, bespreek je met een ecologisch deskundige of en hoe je de werkzaamheden kan voortzetten. Neem ook contact op met de ecologisch deskundige, als je per ongeluk schade hebt veroorzaakt aan een (beschermde) soort.

Calamiteiten gelden als overmacht. Voorbeelden van situaties zijn acute of dreigende wateroverlast, overstroming, droogte, waterverontreiniging of de noodzakelijke inzet van een waterberging. In deze gevallen kan A-BEO de voorschriften uit de richtlijn (en gedragscode) mogelijk niet opvolgen. De afdeling zal zo mogelijk onmiddellijk in overleg met een ecologisch deskundige treden over de werkwijze die in die situatie het meeste recht doet aan de bescherming van de juridisch beschermde soort(en). De afdeling handelt in overeenstemming met dit advies en documenteert het advies, de genomen maatregelen en de eventuele effecten op beschermde soorten.

Verantwoordelijkheden

Het opstellen en aanpassen van de richtlijn valt onder de verantwoordelijkheid van de afdeling Strategie en Beleid. Bij (het opstellen van) dit ecologisch werkprotocol hebben we de richtlijn als leidraad gebruikt. Het naleven van dit protocol bij de uitvoering van werkzaamheden valt onder de

verantwoordelijkheid van A-BEO. In dit ecologisch werkprotocol hebben we vastgelegd hoe de afdeling de richtlijn in de praktijk toepast. We gebruiken het werkprotocol om onze onderhoudsmedewerkers te instrueren en om ter plaatse verantwoording af te kunnen leggen aan handhavende instanties. Hiervoor dient dit werkprotocol op de plaats waar we werkzaamheden uitvoeren, (digitaal) beschikbaar te zijn. Bij afwijkingen op dit protocol moeten we in overleg treden met een ecologisch deskundige. De afwijkingen moeten we dan bijhouden en dienen we gedurende minimaal twee jaar na afloop van het uitgevoerde werk op een centrale plek te archiveren.

Voorafgaand aan het werk bespreken we het ecologisch werkprotocol met al het uitvoerend personeel d.m.v. een toolbox meeting of werkinstructie. Hiervan houden we een bewijs van deelname van het uitvoerend personeel bij. Na de instructiebijeenkomst verstrekken we aan al het uitvoerend personeel dit ecologisch werkprotocol en bijbehorende bijlagen (digitaal).

Doorwerking naar derden

A-BEO draagt zorg voor het naleven van het ecologisch werkprotocol door loonwerkers en aannemers, die in opdracht van het waterschap handelen. In de aanbestedingsopdracht nemen we de eisen op ten aanzien van zorgvuldige werkmethoden en stellen we de informatie beschikbaar over het voorkomen van beschermde soorten. De opdrachtnemer heeft hiernaast ook een eigen verantwoordelijkheid en zorgplicht.

Verspreidingsgegevens

Het waterschap beschikt over verspreidingsgegevens van beschermde soorten. De afdeling Strategie en Beleid stelt jaarlijks deze gegevens van de afgelopen 10 jaar beschikbaar. De gegevens komen uit de Nationale Databank Flora en Fauna (NDFF). En aangevuld met de gegevens uit de Beverapp. Voor aanvang van de maaiwerkzaamheden onderzoekt een ecologisch deskundige of zich op en rond het werkgebied beschermde soorten bevinden of kunnen worden verwacht.

Kaartmateriaal

Tijdens de uitvoering stelt A-BEO de kaarten met verspreidingsgegevens van beschermde soorten ook in het veld digitaal beschikbaar middels een app op tablet of smartphone. Zo hebben de uitvoeringsmedewerkers deze informatie altijd bij de hand. Tevens maken deze digitale kaarten het mogelijk om beter in te zoomen op een betreffende watergang, de werkzaamheden en de aanwezige beschermde soorten. Doordat je de verschillende kaarten over elkaar heen kan weergegeven is direct duidelijk waar extra maatregelen nodig zijn vanwege de aanwezigheid van een beschermde soort en de uit te voeren werkzaamheden.

Veldgids flora & fauna

Voor het herkennen van de soorten in het veld is de veldgids flora en fauna van WSRL (april 2018) te raadplegen, die de (beschermde) soorten en hun kenmerken beschrijft.

3. Ecologisch werkprotocol maaien watergangen

We hebben het ecologisch werkprotocol zodanig opgesteld dat deze algemeen toepasbaar is binnen het gehele beheergebied van het waterschap. Rayon-specifieke werkprotocollen zijn dan ook niet (meer) nodig.

Welke werkzaamheden voeren we waar en wanneer uit?

Dit ecologisch werkprotocol is van toepassing op het maaien van de watergangen van het waterschap. Hieronder valt het maaien van zowel het natte profiel en het droge talud, de onderhoudspaden en de natuurvriendelijke oevers. Deze onderhoudswerkzaamheden vallen onder de categorie bestendig beheer en onderhoud, omdat we jaarlijks en cyclisch op dezelfde wijze maaien.

Hoe, waar en wanneer we deze werkzaamheden uitvoeren, staat beschreven in een bestek/werkplan met een bijbehorende planning. De maaiwerkzaamheden zijn via de digitale maaiapp te raadplegen (bijlage 1).

Welke beschermde soorten komen in het werkgebied voor?

Om voldoende rekening te houden met de aanwezigheid van de beschermde soorten, is de verspreiding binnen het werkgebied in beeld gebracht. Ook is gekeken waar werkzaamheden een negatieve invloed op soorten kunnen hebben. Bijlage 5 geeft alle beschermende soorten weer. De beschermende soorten zijn (digitaal) beschikbaar bij het uitvoerend personeel (zie vorige hoofdstuk onder verspreidingsgegevens en kaartmateriaal). Op deze manier wordt direct zichtbaar waar we extra zorgvuldig moeten werken vanwege de aanwezigheid van specifieke beschermde soorten. Ook nesten van vogels zijn beschermd en moeten we daarom ontzien. Dit kan zowel in de broedseizoen zijn (globaal tussen 15 maart en 15 juli), maar er zijn ook jaarrond beschermde vogelnesten (zie bijlage 2 voor de verschillende categorieën beschermde vogelnesten). Deze bevinden zich vaak in bomen en onder dakpannen, maar kunnen ook voorkomen vlakbij stromend water, boomwortels of struiken.

Welke maatregelen nemen we?

We hebben het ecologisch werkprotocol op basis van de richtlijn opgesteld en gebruik gemaakt van de maatregelentabel, deze staat in bijlage 3. Voor het maaien is vaak ook de temperatuur van het water van belang. In bijlage 4 staat een afwegingskader bij welke temperaturen de werkzaamheden niet kunnen plaatsvinden en dus uitgesteld moeten worden.

Mocht tijdens de uitvoering blijken dat we de te nemen maatregelen en te volgen werkwijze niet kunnen volgen (bijvoorbeeld als we meer moeten maaien vanwege peilbeheer), zoeken we in overleg met een ecologisch deskundige naar een alternatief.

Bijlage 1 Overzichtskaarten (digitaal)

A. Kaart Werkgebied met te maaien watergangen incl. frequentie

Kaarten zijn digitaal via de maaiapp te raadplegen

B. Verspreidingskaart aanwezige beschermde flora en fauna

De verspreidingsgegevens van de aanwezige beschermde soorten zijn digitaal via de maaiapp te raadplegen.

Bijlage 2: Categorieën beschermde vogelnesten

De bescherming van vogelnesten betreft niet alleen het nest zelf, maar ook het leef- en foeragegebied dat noodzakelijk is voor de functionaliteit ervan. Als je kan (laten) aantonen dat een nest al gedurende een aantal jaren niet meer in gebruik is, is het niet meer beschermd. Er zijn verschillende categorieën beschermde vogelnesten die we hieronder toelichten.

Jaarrond beschermde vogelnesten (categorie 1 t/m 4)

De nesten van vogels die in categorie 1, 2, 3 of 4 vallen, zijn niet alleen tijdens het broedseizoen, maar jaarrond beschermd. Daarnaast gelden de verbodsbepalingen van artikel 3.1 van de Wet natuurbescherming ook jaarrond. Bij werkzaamheden in de buurt van een nest uit categorie 1 t/m 4 is mitigatie verplicht. Indien vervangende nestplaatsen nodig zijn, vraag je hiervoor ontheffing aan. Onderstaande tabel geeft de vogelsoorten aan die in deze categorieën vallen.

Categorie	Soort	Nestplek
1: nesten die, behalve gedurende het broedseizoen als nest, buiten het broedseizoen in gebruik zijn als vaste rust- en verblijfplaats	Steenuil	Natuurlijke boomholtes (vooral knotwilgen en oude (hoogstam) fruitbomen); rustige hoekjes of nissen van gebouwen of schuren; speciale nestkasten
2: nesten van koloniebroeders die elk broedseizoen op dezelfde plaats broeden en die daarin zeer honkvast zijn of afhankelijk van bebouwing of biotoop (de (fysieke) voorwaarden voor de nestplaats zijn vaak zeer specifiek en limitatief beschikbaar)	Huismus	Onder dakpannen; gaten en kieren van gebouwen; mussenkasten
	Roek	Toppen van hoge bomen
	Gierzwaluw	Onder dakgoot; achter regenpijp of dakkapel; onder dakpan; gat in muur; neststenen
3: nesten van vogels, zijnde geen koloniebroeders, die elk seizoen op dezelfde plaats broeden en daarin zeer honkvast zijn of afhankelijk van bebouwing (de (fysieke) voorwaarden voor de nestplaats zijn vaak zeer specifiek en limitatief beschikbaar)	Grote gele kwikstaart	Vlaktbij stromend water in nis in muur; onder brug; bij boomwortels in oevers; speciale nestkasten
	Kerkuil	Nestkasten; heel incidenteel in boomholten
	Oehoe	Richels van bergen of steengroeves; soms oud nest van roofvogel; incidenteel op grond
	Ooievaar	Hoge plekken (telefoonpalen, bomen, schoorstenen, kerktorens, hoogspanningsmasten of door mens gemaakte palen met houten platform)
	Slechtvalk	Richels; nis; nestkast; oud kraaiennest; zelden op grond
4: nesten van vogels die jaar in jaar uit gebruik maken van hetzelfde nest en die zelf niet of nauwelijks in staat zijn (zelf) een nest te bouwen	Buizerd	Kruinen van hoge bomen, vaak tegen bosrand; soms lager in struiken; heel zelden op grond
	Havik	Hoog in boomkroon
	Ransuil	Oude kraaien- of eksternesten; incidenteel op grond
	Sperwer	Dicht tegen stam in dicht bos; soms in struiken
	Wespendief	Kruin van hoge bomen
	Zwarte wouw	Kruinen van bomen, vaak dicht bij water

Nesten uit categorie 5

Onder categorie 5 vallen vogels die weliswaar vaak terugkeren naar de plaats waar zij het jaar daarvoor hebben gebroed of naar de directe omgeving daarvan, maar die wel over voldoende flexibiliteit beschikken om zich elders te vestigen als de broedplaats verloren is gegaan. Hun nesten zijn alleen tijdens het broedseizoen beschermd, maar een omgevingscheck naar alternatieve nestgelegenheden is altijd verplicht. Hierbij stelt een ecologisch deskundige vast of er voldoende gelegenheid voor de betreffende vogelsoort is om zelfstandig in de omgeving een vervangend nest te vinden of te bouwen. Indien dit niet voorhanden is, dan dien je een alternatieve nestgelegenheden aan te bieden. Indien dat niet mogelijk is, vraag je een ontheffing aan. In onderstaande lijst zijn de vogelsoorten aangegeven die in categorie 5 vallen.

Soort	Nestplek
Blauwe reiger	Plekken waar rovers moeilijk bij komen zoals eilandjes in vijver of plas
Boerenwaluw	Randen/richels in stallen; onder bruggetjes; aan sluisen; onder brede dakoverstekken
Bonte vliegenvanger	Nestkasten; boomholten
Boomklever	Oude spechtennesten
Boomkruiper	Tussen losse stukken schors of nauwe boomholten; nestkasten
Bosuil	Boomholtes; nestkasten; ruimtes in gebouwen; incidenteel op grond of in eksterne nest
Brilduiker	Boomholtes
Draaihals	Nestholten van andere spechten; nestkasten
Eidereend	Grond
Ekster	Vork van tak van hoge boom
Gekraagde roodstaart	Grote holen, nissen en nestkasten, meestal slechts op enkele meters boven grond, soms ook in grond
Glanskop	Nestholte in rottend hout; zeer af ten toe in nestkast
Grauwe vliegenvanger	Scheuren of grote holen in bomen; in klimop tegen stam; tegen schuttingen en gebouwen
Groene specht	Zelfgehakt hol in oude loofboom
Grote bonte specht	Zelf uitgehakte boomholtes
Hop	Boomholtes; muren; steenhopen
Huiswaluw	Gebouwen
Ijsvogel	Tunnels in oevers, wanden of tussen wortels van bomen; kunstmatige ijsvoelwand
Kleine bonte specht	Tak van dode loofboom of dood deel van levende loofboom
Kleine vliegenvanger	Bomen
Koolmees	Boomholte; soms in rotsen en muren; in enkele gevallen nesten van andere vogels of heel dicht struikgewas; nestkasten
Kortsnavelboomkruiper	Boomspleet; achter loszittende bast; weinig in boomholten
Oeverwaluw	Zelf gegraven gangen in steile wanden (natuurlijke oevers, afgravingen en zanddepots)
Pimpelmees	Boomholtes; nestkasten
Raaf	Kruinen van bomen
Ruigpootuil	Boomholtes
Spreeuw	Boomholtes; nestkasten; gaten en kieren van gebouwen
Tapuit	Konijnenholen
Torenvalk	Oud kraaiennest; nestkasten; nissen in gebouwen
Zeearend	Kruinen van bomen; grond
Zwarte kraai	Hoog in boom
Zwarte mees	Boomholtes; nestkasten; muizengangen in grond
Zwarte roodstaart	Muren; andere plekken in gebouwen
Zwarte specht	Loofboom

Bijlage 3: Maatregeltabel

Onderstaande tabel geeft, voor het maaionderhoud aan de watergangen inclusief de onderhoudspaden in het gehele beheersgebied van het waterschap, de maatregelen weer om schade aan beschermde soorten te voorkomen of te beperken. Deze maatregeltabel is gespecificeerd per beschermde soort.

Het is belangrijk om bij afwijkingen een ecologisch deskundige te raadplegen en aansluitend de afwijking te registreren. Deze afwijkingen moeten we documenteren, ook met het oog op controle door het bevoegd gezag.

Let nog op het volgende: Als broedseizoen geldt globaal de periode van 15 maart tot 15 juli, maar in een vroeg of laat voor- of najaar kan een ecologisch deskundige deze grenzen aanpassen.

Type werk	Specifiek aandacht voor	Omschrijving maatregel	Ga je de maatregel nemen?		
			Ja	Nee (beschrijf een alternatief)	NVT
Alle werkzaamheden	Alle soorten	Natuurvriendelijk materieel inzetten en/of sparende technieken toepassen.	x		
		De rijsnelheid van machines en voertuigen zo afstellen dat dieren zo veel mogelijk kunnen wegvluchten. Bij voorkeur stapvoets rijden.	x		
		Zoveel mogelijk gebruik maken van bestaande infrastructuur van wegen, paden en sporen.	x		
		Werkzaamheden uitvoeren in de daglichtperiode. Bij nachtelijke verlichting van een werklocatie uitstraling naar de omgeving vanaf een uur na zonsondergang voorkomen.	x		
		Eén kant op werken en, indien aan de orde, van de dichte zijde naar het open water of gebied. Barrièrewerking zoveel mogelijk voorkomen.	x		
		Schade aan bermen, slootkanten, houtsingels, bosjes en solitaire bomen, bv. door insporing of vertrapping, voorkomen.	x		
	Broedende vogels	Aangetroffen broedende vogels, in gebruik zijnde nesten en eieren altijd sparen, ook buiten het broedseizoen.	x		
		Broedende vogels niet verstoren door altijd op alarmerende vogels en hun nesten te letten.	x		
	Jaarrond beschermde nesten (zie bijlage 2)	Niet in gebruik zijnde nesten altijd sparen, ook buiten het broedseizoen.	x		
	Nesten uit categorie 5 (zie bijlage 2)	Niet in gebruik zijnde nesten sparen, wanneer in de omgeving nestgelegenheid voor deze soorten schaars is.	x		
	Ringslang	Broedhopen markeren en niet beschadigen.	x		

Type werk	Specifiek aandacht voor	Omschrijving maatregel	Ga je de maatregel nemen?		
			Ja	Nee (beschrijf een alternatief)	NVT
Schonen en maaien van wateren, van insteek tot insteek, inclusief onderhoudspaden	Beschermde soorten	Voorafgaand aan de werkzaamheden <u>onder de waterlijn</u> een keuze maken uit één van deze drie strategieën: 1. Habitatbenadering. Bij jaarrond werken tijdens het groeiseizoen (1 april t/m 31 oktober) maximaal 75% van de vegetatie in het natte profiel (maximaal 50% bij krabbenscheer) verwijderen en de waterbodem zo veel mogelijk ongemoeid laten. Bij een volgende schoning andere delen sparen. Ook de vegetatie in het talud sparen door de korf niet over de vegetatie te laten schrapen (zowel bij de inzet als bij het ophalen) en de (vaste) bodem zoveel mogelijk ongemoeid laten. 2. Bij jaarrond werken samen met een ecologisch deskundige zodanige andere maatregelen treffen dat het schonen niet van wezenlijke invloed is op de populaties, bv. met 'nalopen': met minimaal één extra persoon het maaisel direct na het maaien inspecteren op beschermde soorten en deze meteen terugzetten in de watergang. Door sparende technieken (aanpassen van de snelheid) komen minder dieren op de kant. 3. Buiten het broedseizoen werken.	x (Strategie 1 is standaard van toepassing en als zodanig ook verwerkt in de standaard onderhoudspakketten ¹ , met uitzondering van de beheerpakket 2 smalle watergang. Voor dit beheerpakket wordt buiten het broedseizoen strategie 3 gevolgd en binnen broedseizoen strategie 2 "nalopen"		
		Voorafgaand aan het maaien <u>boven de waterlijn</u> een keuze maken uit één van deze vier strategieën: 1. Habitatbenadering. Bij jaarrond werken tijdens het broedseizoen op de oevers en taluds maximaal 50% van de vegetatie verwijderen. De onderhoudspaden kort houden. Maaisel uit de oevers afvoeren. 2. Jaarrond maaien, mits de taluds al voor en gedurende het broedseizoen in hun geheel permanent ongeschikt zijn of worden gehouden voor broedende vogels, bv. door de vegetatie kort te houden. 3. Jaarrond maaien, mits in het broedseizoen met een inspectie voorafgaand aan het maaien is vastgesteld dat de genoemde objecten vrij zijn van broedende vogels en hun nesten ('voorlopen'). De nesten kort voor het maaien markeren en bij het maaien ontzien (indicatie: 5 m rond het nest niet maaien). De markering direct na de werkzaamheden verwijderen. De (voorzorgs)maatregelen goed documenteren. 4. Buiten het broedseizoen werken.	x (Strategie 1 is standaard van toepassing en als zodanig ook verwerkt in alle standaard onderhoudspakketten, met uitzondering van onderhoudspakket 1 droge sloot, kwelsloot, zaksloot. Voor onderhoudspakket 1 is strategie 3 of 4 van toepassing en als zodanig toegelicht in de beschrijving van het pakket.		
		Onderhoudspaden jaarrond maaien, mits tijdens het werken goed wordt gelet op beschermde soorten.	x		

¹ De standaard onderhoudspakketten worden vanaf 01-01-2020 in het nieuwe beheer en onderhoudsplan van watergangen ingevoerd. 2019 wordt gezien als een overgangsjaar (besluit MT-BEO op 02-04 2019) voor het werken van de habitatbenadering. Daar waar dit, bij het maaien onder de waterlijn, voor problemen zorgt zal er tijdens het broedseizoen, daar waar juridisch beschermde soorten voorkomen, "nagelopen" moeten worden (strategie 2). En daar waar dit bij werkzaamheden boven de waterlijn voor problemen zorgt, kan worden gekozen om na het broedseizoen (strategie 4) te maaien of anders "voor te lopen" (strategie 3)

Type werk	Specifiek aandacht voor	Omschrijving maatregel	Ga je de maatregel nemen?		
			Ja	Nee (beschrijf een alternatief)	NVT
Schonen en maaien van wateren, van insteek tot insteek, inclusief onderhoudspaden	Terrestrische soorten	Bij de locatiekeuze voor het afzetten van maaisel op land rekening houden met beschermde terrestrische soorten en hun leefgebieden.	x		

Type werk	Specifiek aandacht voor	Omschrijving maatregel	Ga je de maatregel nemen?		
			Ja	Nee (beschrijf een alternatief)	NVT
Schonen en maaien van wateren, van insteek tot insteek, inclusief onderhoudspaden	Kwartelkoning	Op plaatsen waar het broeden wordt verwacht, pas na 15 augustus maaien.		(Komt niet voor in werkgebied)	x
	Ijsvogel, oeverzwaluw	Nesten sparen, ook buiten het broedseizoen.	x		
	Bever, das, otter	In de nabijheid van een bewoonde burcht of oeverhol buiten de kraamperiode (bever: mei t/m augustus; das: december t/m juni; otter: april t/m december) werken. Kortdurend binnen deze periode werken mag, mits de verstoring zo veel mogelijk wordt beperkt.	x voor de bever wordt gehandeld conform het beverprotocol; Binnen kraamperiode (mei - augustus) Maaionderhoud (van insteek tot insteek): Binnen een straal van 50 meter rondom de beverburcht mag er niet worden gemaaid (dus ook de andere oeverzijde indien deze binnen 50 meter ligt). Indien strikt noodzakelijk mag binnen de 50 meter zone handmatig onderhoud worden uitgevoerd. Het schonen van stroomprofiel moet zoveel mogelijk worden geminimaliseerd. Binnen een straal van 100 meter moet altijd 25% van de watervegetatie blijven staan. Buiten kraamperiode (september- april) Maaionderhoud (van insteek tot insteek): Binnen een straal van 20 meter rondom de beverburcht mag er niet worden gemaaid. Indien strikt noodzakelijk mag binnen de 20 meter zone handmatig onderhoud worden uitgevoerd. Het stroomprofiel en de overzijde van de oever kunnen wel worden gemaaid. Binnen een straal van 100 meter moet altijd 25% van de watervegetatie blijven staan.	x voor das en otter ecologisch deskundige raadplegen.	
	Bij alle werkzaamheden een afstand van minimaal 20 m tot de burcht aanhouden, m.u.v. voorbijgaande maa- of schoonbewegingen op het water of aan de andere zijde van het water. In zeer dringende omstandigheden is buiten de kraamtijd een kortere afstand toegestaan, mits de burcht niet wordt beschadigd. Werkzaamheden dan zo mogelijk handmatig uitvoeren. In dit geval advies vragen aan een ecologisch deskundige en dit advies opnemen in het ecologisch werkprotocol.	x			

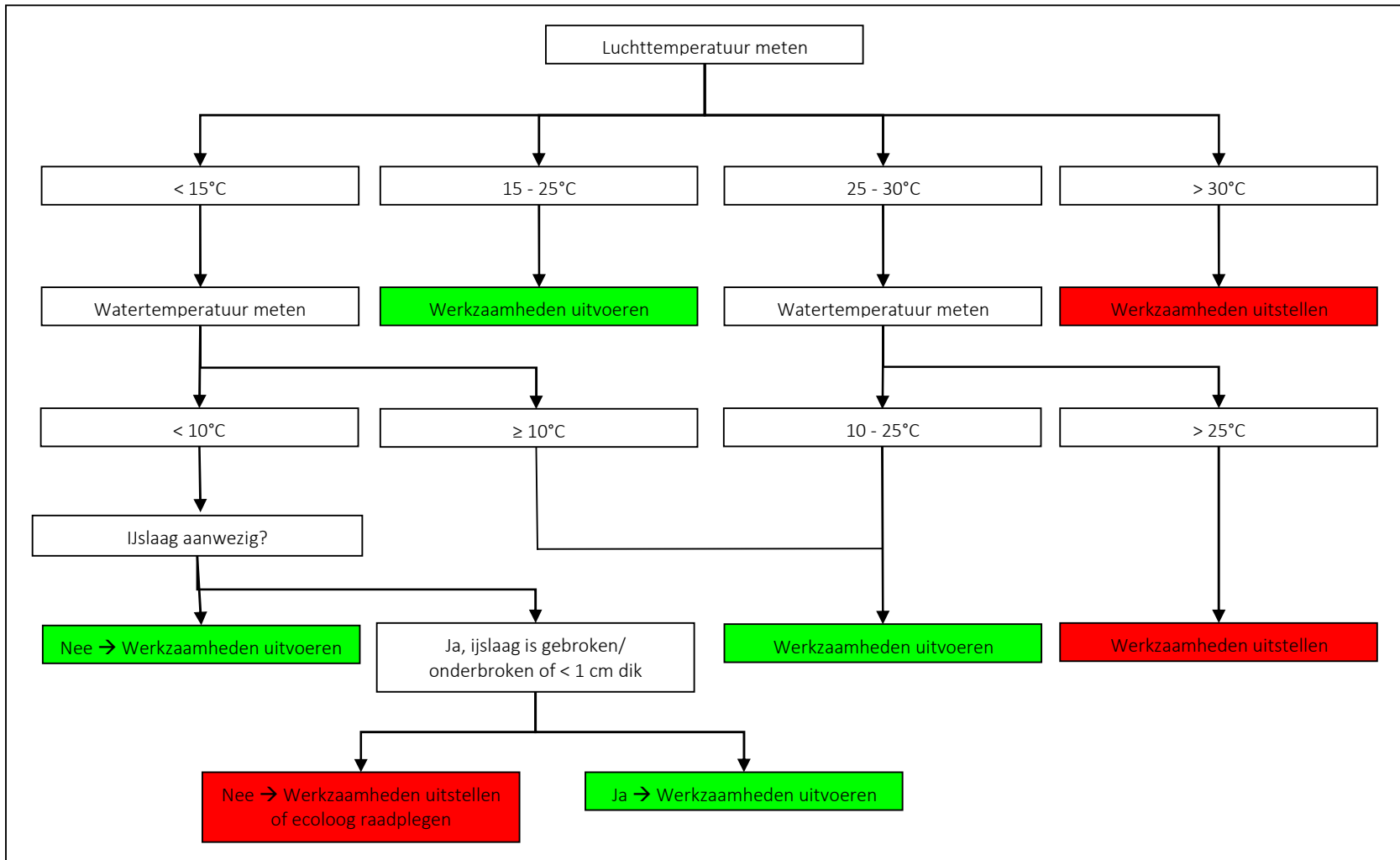
Type werk	Specifiek aandacht voor	Omschrijving maatregel	Ga je de maatregel nemen?		
			Ja	Nee (beschrijf een alternatief)	NVT
Schonen en maaien van wateren, van insteek tot insteek, inclusief onderhoudspaden.	Waterspitsmuis, noordse woelmuis	Minimaal 50% van de vegetatie laten staan (ook in het najaar en de winter).	x bij de taluds blijft 50 % staan, behalve bij de onderhoudspaden		
		Zo werken dat de oever niet wordt beschadigd.	x		
		Maaisel niet in het leefgebied deponeren.	x		
	Beschermd vissen	Werkzaamheden onder de waterlijn uitsluitend in overleg met een ecologisch deskundige uitvoeren, om schade aan het leefgebied en de soorten te voorkomen.	x (Voor Kwabaal, Houting en Atlantische steur)	x Voor Grote modderkruiper niet, omdat deze soort algemeen voorkomt en voldoende leef en schuil mogelijkheden heeft in de B-wateren. Er wordt niet in de bodem/baggerlaag gewerkt en de habitatbenadering wordt toegepast.	
	Grote modderkruiper	Bij (verwachte) voortplantingsplaatsen werkzaamheden gefaseerd uitvoeren in ruimte en tijd (elk seizoen een ander gedeelte maaien) waardoor 25% van de vegetatie of waterbodemblijft behouden.	x		
	Beschermd vissen en amfibieën	Niet schonen bij watertemperaturen rond of onder het vriespunt, of als deze hoog zijn (zie bijlage 4).	x		
	Beschermd amfibieën	Als de habitatbenadering niet wordt toegepast, in de periode 15 september t/m 29 februari werken.		x (Dit is alleen van toepassing op de onderhoudspakketten 1 en 2. (droge sloten en smalle watergangen <1,5 m). Dit is minder dan 5% van het te maaien areaal. We houden ons niet aan de voorgeschreven periode, vanwege water aan- en/of afvoer. Schade wordt beperkt door het hoger afstellen van maaihoogte op 20 cm en watergang alleen bij droog weer maaien. Deels worden de werkzaamheden ook handmatig uitgevoerd, waardoor voldoende vluchttijd is.)	

Type werk	Specifiek aandacht voor	Omschrijving maatregel	Ga je de maatregel nemen?		
			Ja	Nee (beschrijf een alternatief)	NVT
Schonen en maaien van wateren, van insteek tot insteek, inclusief onderhoudspaden		Op de kant gedeponereerd(e) maaisel/bagger bij voorkeur minimaal 48 uur laten liggen, tenzij voor die locatie een botanische doelstelling geldt.	x		
		Voortplantingsplaatsen (behalve van rugstreeppad) markeren, zodat de bodem niet wordt beschadigd of de oever niet wordt platgereden.		x (We markeren niet, omdat we zo werken dat we de bodem niet beschadigen en de oever niet platrijden.)	
	Rugstreeppad	Bij algemeen voorkomen de maaiperiode in overleg met een ecologisch deskundige vaststellen.	x		

Type werk	Specifiek aandacht voor	Omschrijving maatregel	Ga je de maatregel nemen?		
			Ja	Nee (beschrijf een alternatief)	NVT
Schonen en maaien van wateren, van insteek tot insteek, inclusief onderhoudspaden	Reptielen	In het winterseizoen (1 oktober tot 15 april) wortelkluiten en bladhopen sparen.	x		
		Maaisel niet op de oever deponeren, als deze op dat moment als voortplantingsbiotoop in gebruik is.	x		
	Platte schijfhoren, brede geelrandwaterroofkever, gestreepte waterroofkever en beschermde libellen (ook groene glazenmaker)	In de periode 1 oktober t/m 30 november werken.	x (Bij watergangen met platte schijfhoren en libellen die we niet per se in groeiseizoen hoeven te maaien zoals wegsloten)	x (Bij watergangen met platte schijfhoren en libellen die we soms wel vanwege hydrologische functie (voorkomen wateroverlast-/tekort) in groeiseizoen moeten maaien. Om schade te voorkomen, maaien we hier alleen varend waarbij het maaisel in het natte profiel achterblijft bij (AW5HL). Hiermee voorkomen we dat platte schijfhoren en libellenlarven op de kant terecht komen. We maaien alleen een stroombaan, hierdoor blijft > 25% van de vegetatie gespaard. Brede geelrandwaterroofkever en gestreepte waterroofkever komen niet op de verspreidingskaart voor. Ter bescherming van groene glazenmaker zie maatregel bij deze soort.) Veel locaties met Libellen 1232 waarnemingen, waarvan 56 (4,5%) voorkomen binnen 10 wtg van WSRL. Het merendeel bevindt zich dus in de kleinere watergangen B- en C-wateren. Van deze 56 zijn er 32 waarnemingen actueel.	

Type werk	Specifiek aandacht voor	Omschrijving maatregel	Ga je de maatregel nemen?		
			Ja	Nee (beschrijf een alternatief)	NVT
Schonen en maaien van wateren, van insteek tot insteek, inclusief onderhoudspaden				<p>Populatie wordt dus niet bedreigd. Het leef en voortplantingsgebied blijft dus in takt.</p> <p>Platte schijfhoren er zijn 162 waarnemingen. Hiervan zijn er 31 die binnen een straal van 10 meter rondom wtg (19%) De concentratie bevindt vnl. in A5H. Nuance; de gegevens dateren van 2012. 1 van de 31 is actueel/buikbaar andere 30 dus niet meer. Maaisel blijft in dit gebied in het water en zinkt naar de bodem, waardoor de soort niet in gevaar is.</p>	
	Platte schijfhoren, brede geelrandwaterroofkever, gestreepte waterroofkever en beschermde libellen (m.u.v. groene glazenmaker)	Minimaal 25% van de vegetatie en waterbodem sparen.	x		
	Groene glazenmaker	Minimaal 50% van de krabbenscheervegetatie sparen. Voor het verwijderen van krabbenscheer foto's maken van de situatie en deze foto's samen met een kaart waarop de locaties van de krabbenscheer staan aangegeven, documenteren.	x		
	Beschermde planten	In beginsel in de periode 15 september t/m 29 februari werken.	x (Bij beschermde planten op de droge taluds markeren we deze en maaien we pas na 15 september)	x (Waar dit vanwege hydrologie niet mogelijk is, verrichten we maatwerk. Bij krabbenscheer en drijvende waterweegbree sparen we 50%).).	
		Beschadiging van groeiplaatsen vermijden.	x		
	Maaisel niet op groeiplaatsen deponeren.	x			

Bijlage 4: Afwegingskader werkzaamheden in wateren en temperatuurgrenzen



Bijlage 5: Lijst met beschermde soorten

In het kader van de Wet natuurbescherming zijn de volgende soorten beschermd:

Vogelrichtlijnsorten

Alle in Nederland van nature voorkomende vogelsoorten.

Habitatrichtlijnsorten

Vleermuizen

Bechsteins vleermuis
Bosvleermuis
Brandts vleermuis
Franjestaart
Gewone baardvleermuis
Gewone dwergvleermuis
Gewone grootoorvleermuis
Grijze grootoorvleermuis
Grote hoefijzerneus
Grote rosse vleermuis
Ingekorven vleermuis
Kleine dwergvleermuis
Kleine hoefijzerneus
Laatvlieger
Meervleermuis
Mopsvleermuis
Noordse vleermuis
Rosse vleermuis
Ruige dwergvleermuis
Tweekleurige vleermuis
Vale vleermuis
Watervleermuis

Overige zoogdieren

Bever
Hamster
Hazelmuis
Lynx
noordse woelmuis
Otter
Wilde kat
Wolf

Vissen

Houting
Steur

Amfibieën

Boomkikker
Geelbuikvuurpad
Heikikker
Kamsalamander
Knoflookpad
Poelkikker
Rugstreepad
Vroedmeesterpad

Reptielen

Gladder slang
Muurhagedis
Zandhagedis

Weekdieren

Bataafse stroommossel
Platte schijfhoren

Mossen

Geel schorpioenmos
Tonghaarmuts

Insecten

Brede geelrandwaterroofkever
Bronslibel
Donker pimperlblauwtje
Gaffellibel
Gestreepte waterroofkever
Gevlekte witsnuitlibel
Groene glazenmaker
Heldenbok
Juchtleerkever
Mercurwaterjuffer
Moerasparelmoervlinder
Noordse winterjuffer
Oostelijke witsnuitlibel
Pimperlblauwtje
Rivierrombout
Sierlijke witsnuitlibel
Teunisbloempijlstaart
Vermiljoenkever
Grote vuurvlinder

Planten

Drijvende waterweegbree
Groenknolorchis
Kleine vlotvaren
Kruipend moerasscherm
Liggende raket
Zomerschroeforchis

Andere soorten

Zoogdieren

Aardmuis
Boommarter
Bosmuis
Bunzing
Damhert
Das
Dwergmuis
Dwergspitsmuis
Edelhert
Eekhoorn
Egel
Eikelmuis
Gewone bosspitsmuis
Grote bosmuis
Haas
Hermelijn
Huisspitsmuis
Konijn
Molmuis
Ondergrondse woelmuis
Ree
Rosse woelmuis
Steenmarter
Tweekleurige bosspitsmuis
Veldmuis
Vos
Waterspitsmuis
Wezel
Wild zwijn
Woelrat

Vissen

Beekdonderpad
Beekprik
Elrits
Gestippelde alver
Grote modderkruiper
Kwabaal

Amfibieën

Alpenwatersalamander
Bruine kikker
Gewone pad
Kleine watersalamander
Meerkikker
Middelste groene kikker
Vinpootsalamander
Vuursalamander

Reptielen

Adder
Hazelworm
Levendbarende hagedis
Ringslang

Ongewervelden

Aardbeivlinder
Beekrombout
Bosbeekjuffer
Bosparelmoervlinder
Bruin dikkopje
Bruine eikenpage
Donkere waterjuffer
Duinparelmoervlinder
(Europese) Rivierkreeft
Gentiaanblauwtje
Gevlekte glanslibel
Gewone bronlibel
Grote parelmoervlinder
Grote vos
Grote weerschijnvlinder
Hoogveenglanslibel
Iepenpage
Kempense heidelibel
Kleine heivlinder
Kleine ijsvogelvlinder
Kommavlinder
Sleedoorpage
Speerwaterjuffer
Spiegeldikkopje
Veenbesblauwtje
Veenbesparelmoervlinder
Veenhooibeestje
Veldparelmoervlinder
Vliegend hert
Zilveren maan

Planten

Akkerboterbloem	Groensteel	Roggelelie
Akkerdoornzaad	Groot spiegelklokje	Rood peperboompje
Akkerogentroost	Grote bosaardbei	Rozenkransje
Beklierde ogentroost	Grote leeuwenklauw	Ruw parelzaad
Berggamander	Honingorchis	Scherpkruid
Bergnactorchis	Kalkboterbloem	Schubvaren
Blaasvaren	Kalketrip	Schubzegge
Blauw guichelheil	Karthuizer anjer	Smalle raai
Bokkenorchis	Karweiselie	Spits havikskruid
Bosboterbloem	Kleine ereprijs	Steenbraam
Bosdravik	Kleine schorseneer	Stijve wolfsmelk
Brave hendrik	Kleine wolfsmelk	Stofzaad
Brede wolfsmelk	Kluwenklokje	Tengere distel
Breed wollegras	Knollathyrus	Tengere veldmuur
Bruinrode wespenorchis	Knolspirea	Torosgamander
Dennenorchis	Korensla	Veenbloembies
Dreps	Kranskarwei	Vliegenorchis
Echte gamander	Kruiptijm	Vroege ereprijs
Franjgentiaan	Lange zonnedauw	Wilde averuit
Geelgroene wespenorchis	Liggende ereprijs	Wilde ridderspoor
Geplooid vrouwenmantel	Moerasgamander	Wilde weit
Getande veldsla	Moerasgamander	Wolfskers
Gevlekt zonneroosje	Muurbloem	Zandwolfsmelk
Glad biggenkruid	Naakte lathyrus	Zinkviooltje
Gladde zegge	Naaldenkervel	Zweedse kornoelje
Groene nachtorchis	Pijlscheefkelk	