

Coördinatiefase	Actieteam	Operationeel team	Beleidsteam
Fase 0	Niet actief	Niet actief	Niet actief
Fase 1	Actief	Niet actief	Niet actief
Fase 2	Actief	Actief	Niet actief
Fase 3 + 4	Actief	Actief	Actief

Ontwikkeling en bestrijding van een calamiteit

Waterschap Rivierenland werkt bij calamiteiten met een organisatie, die past bij de omvang van de calamiteit. Dit betekent dat in bepaalde situaties slechts enkele teams actief zijn. Afhankelijk van de ontwikkeling van de calamiteit, kan de calamiteitenorganisatie krimpen of groeien. Hoe we de calamiteitenorganisatie inrichten, hangt af van de coördinatiefase waarvan sprake is. In het calamiteitenplan en de bestrijdingsplannen hebben we duidelijk omschreven wanneer we in welke coördinatiefase verkeren en op welk moment we naar een andere fase overgaan.

Dagelijkse routine

De normale, dagelijkse situatie duiden we aan met fase 0. Wanneer een medewerker of burger een probleem meldt, proberen medewerkers van het waterschap het probleem te verhelpen. In de meeste gevallen lukt dat binnen de normale werksituatie. Wanneer het probleem echter te groot is, kan het hoofd van het actieteam besluiten op te schalen naar coördinatiefase 1.

Coördinatiefase 1

De calamiteit blijft beperkt tot een brongebied, maar vraagt qua ernst en omvang om een gecoördineerde aanpak. Het actieteam wordt actief. Het waterschap bestrijdt de calamiteit en informeert eventueel betrokken organisa-

ties en overheden. Indien nodig vindt met hen overleg plaats. De leden van het operationeel team worden op de hoogte gesteld, maar komen niet in actie.

Coördinatiefase 2

De calamiteit neemt ernstige vormen aan en bereidt zich uit naar een effectgebied. De effecten van de calamiteit zijn ook voor bijvoorbeeld burgers duidelijk waarneembaar. Een tactische benadering en operationele afstemming worden noodzakelijk. Het operationeel team komt daarom in actie. De leden van het beleidsteam worden op de hoogte gesteld, maar komen niet in actie. Ook gaan veiligheidsregio's, hulpverleningsdiensten en gemeenten een actieve rol bij de bestrijding spelen.



Meer informatie

In deze brochure hebben we in vogelvlucht uiteengezet met welke calamiteiten Waterschap Rivierenland te maken kan krijgen, hoe het waterschap zich hierop heeft voorbereid en hoe de bestrijding van een calamiteit plaatsvindt. Wanneer u graag meer informatie wilt, kunt u contact opnemen met de adviseurs calamiteitszorg van Waterschap Rivierenland via telefoonnummer (0344) 649 090.



Waterschap Rivierenland
Postbus 599
4000 AN Tiel
Telefoon (0344) 649 090
www.waterschaprivierenland.nl



Calamiteitszorg

Voor een veilig rivierengebied

Calamiteiten melden

Waterschap Rivierenland is 7 dagen per week, 24 uur per dag bereikbaar voor het melden van calamiteiten. Dit kan via telefoonnummer (0344) 649 090.

Coördinatiefase 4

Deze fase is gelijk aan coördinatiefase 3 met het verschil dat de calamiteit meerdere gemeenten raakt. De voorzitter van de veiligheidsregio heeft het opperbevel en overleg met de betrokken burgemeesters en de dijkgraaf over de te volgen strategie om de ramp te bestrijden. Het waterschap behoudt dezelfde taken als bij fase 3.

Nazorg

Zodra de calamiteit onder controle is, keert de calamiteitenorganisatie terug in fase 0. Het waterschap houdt zowel intern met de eigen medewerkers als extern met gemeenten, hulpverleningsdiensten en andere betrokkenen nabesprekingen over de calamiteitenbestrijding. De leermomenten die hieruit voortkomen, maken het mogelijk om de aanpak van calamiteiten verder te verbeteren voor een nog veiliger Rivierengebied.



Waterschap Rivierenland beschermt het riviereengebied met dijken tegen het rivierwater, bewaakt de kwaliteit van het oppervlaktewater, zorgt voor het op peil houden van de waterstanden in de polders en zuivert het afvalwater van huishoudens en bedrijven. Een vijfde, zeer belangrijke taak is het goed voorbereid zijn op mogelijke calamiteiten hierbij. Hoe Waterschap Rivierenland (dreigende) calamiteiten bestrijdt, leest u in deze brochure.

Calamiteiten zijn ernstige problemen, die medewerkers van het waterschap niet meer als onderdeel van hun dagelijkse werk kunnen oplossen. Calamiteiten vragen om een gecoördineerde aanpak, waarbij de inzet van extra mankracht en materieel en de betrokkenheid van bijvoorbeeld veiligheidsregio's en gemeenten noodzakelijk is.

Waterschap Rivierenland kan te maken krijgen met vier typen calamiteiten:

(Dreigende) dijkdoorbraak en overstroming



Waterschap Rivierenland beschermt het riviereengebied met dijken en kades tegen het rivierwater van Rijn, Lek, Maas, Waal en Merwede en tegen stormvloed van zee. De kans op een overstroming of dijkdoorbraak is zeer klein, maar de schadelijke gevolgen in geval van een overstroming of dijkdoorbraak zijn enorm. We spreken daarom van een calamiteit, wanneer waterkeringen overstromen, doorbreken of dit dreigen te doen.

Wateroverlast en droogte

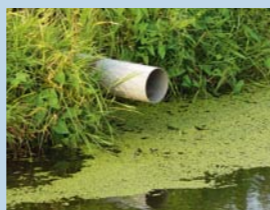


Een groot gedeelte van het riviereengebied bestaat uit polders. Met gemalen en stuwen regelen we het waterpeil in de polders. Bij een teveel aan water pompen gemalen water uit de polder naar de grote rivieren. Door hevige regenval, de uitval van een of meerdere poldergemalen of een kadebreuk kan wateroverlast ontstaan. Ook hoge waterstanden op de rivieren kunnen de afvoer van het polderwater belemmeren. Bij extreme overlast is sprake van een calamiteit. Hetzelfde geldt voor periodes van langdurige droogte met watertekort als gevolg. Door verdroging kan schade aan landbouw, natuurgebieden of veenkades ontstaan.

Van preventie tot nazorg

Waterschap Rivierenland verkleint de kans op calamiteiten door het nemen van preventieve maatregelen. Denk bijvoorbeeld aan het versterken van dijken, het verbeteren van de mogelijkheden om water in de polders aan- en af te voeren en het plaatsen van extra pompen bij gemalen. Ondanks het nemen van preventieve maatregelen kunnen we de kans op calamiteiten niet volledig uitsluiten. Om de veiligheid zoveel mogelijk te waarborgen, bereiden we ons goed voor op die situaties waarin zich calamiteiten kunnen voordoen.

Waterschap Rivierenland maakt hierbij gebruik van het zogenaamde calamiteitenzorgsysteem. Dit zorgsysteem omvat de cyclus van het voorbereiden op calamiteiten, het bestrijden van calamiteiten en de nazorg. Het zorgsysteem is dus veel meer dan een calamiteitenbestrijdingsplan.



Lozingen van vervuild water

Het waterschap maakt met zuiveringsinstallaties het afvalwater van huishoudens en bedrijven schoon. Het gezuiverde water komt vervolgens weer terecht in het oppervlaktewater (sloten, beken, plassen et cetera). Het uitvallen van een zuiveringsinstallatie leidt tot ongezuiverde lozing van afvalwater en dus tot vervuiling van het oppervlaktewater. Het ecosysteem kan hier grote schade van ondervinden en ook dat is een calamiteit.



Milieu-incidenten

Bij bedrijfsongevallen en bij ongevallen in bijvoorbeeld het verkeer, de scheepvaart en op het spoor kunnen schadelijke stoffen vrijkomen. Deze stoffen tasten de waterkwaliteit aan wanneer ze in het oppervlaktewater terechtkomen. Ook bluswater en illegale lozingen van gevaarlijke stoffen zorgen voor vervuiling. In bepaalde gevallen kan de schade zeer groot zijn en hele ecosystemen vernietigen. In die gevallen spreken we van een calamiteit.

Het calamiteitenzorgsysteem bestaat enerzijds uit documenten die fungeren als naslagwerk, zoals het calamiteitenplan en bestrijdingsplannen voor de verschillende typen calamiteiten. Anderzijds zijn er de medewerkers die een rol vervullen in de calamiteitenorganisatie en die zich door opleiding en oefening bekwamen in hun taken. Daarnaast stemt het waterschap af met andere overheden, zoals veiligheidsregio's, over de gezamenlijke aanpak bij het bestrijden van calamiteiten. Dit afstemmen is ook een onderdeel van het calamiteitenzorgsysteem.



Teamwork

Het calamiteitenplan vormt de basis van de calamiteitenbestrijding. Dit plan beschrijft onder meer hoe het waterschap zich organiseert tijdens een calamiteit. De calamiteitenorganisatie kenmerkt zich door het bestaan van verschillende teams met elk een eigen taak.

De veldmedewerkers

Op de plaats van de calamiteit voeren de veldmedewerkers de maatregelen uit om schade zoveel mogelijk te voorkomen of te beperken. Verder brengen de veldmedewerkers de calamiteit en de problemen in beeld en melden zij dit aan het actieteam.

Actieteam

Bij het actieteam komt alle informatie binnen, zowel van de medewerkers in het veld als van de andere betrokken overheden. Dit team bedenkt oplossingen voor de problemen en stuurt de medewerkers in het veld aan. Het actieteam informeert en adviseert het operationeel team.

Operationeel team

Het operationeel team vormt de spil in de calamiteitenorganisatie. Dit team coördineert de calamiteitenbestrijding en heeft de situatie volledig in beeld. Om deze taak goed uit te voeren, ontvangt het operationeel team informatie van het actieteam over de situatie in het veld. Het operationeel team adviseert het beleidsteam bij het maken van belangrijke afwegingen.

Beleidsteam

Het beleidsteam beslist over de strategie van de calamiteitenbestrijding en zorgt voor de bestuurlijke afstemming met gemeenten, veiligheidsregio's en andere overheden die betrokken zijn bij de calamiteitenbestrijding. De voorzitter van het bestuur van het waterschap, de dijkgraaf, is tevens voorzitter van het beleidsteam.



Actiecentrum crisiscommunicatie

Het actiecentrum crisiscommunicatie verzorgt de informatievoorziening naar het publiek en naar de media, volgt de berichtgeving in de media en stemt de publieksvoorlichting af met de gemeenten en de veiligheidsregio.

Ondersteuningsgroep

Dit team levert ondersteuning op het gebied van ondermeer automatisering, communicatiemiddelen (zoals satelliettelefoons) en receptiewerkzaamheden. Het operationeel team bepaalt of het nodig is om de ondersteuningsgroep in te zetten.