



# Planuitwerking Nieuwe Waarden Alblasserwaard Gebiedsprogramma A5H

Nieuwsbrief | Februari 2024

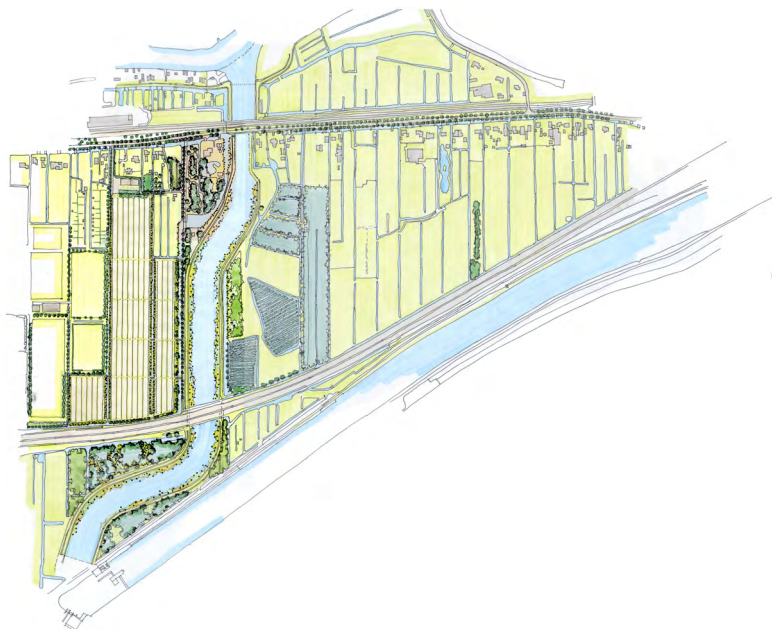
Op 12 oktober 2023 hebben velen van u de bijeenkomst in de Parel bijgewoond over het gebiedsplan 'Groene Oevers'. Door het tracé van het nieuwe kanaal aan te passen, zorgen we voor een integraal gebiedsplan waarbij een zonneveld en natuurontwikkeling mogelijk zijn. Met deze nieuwsbrief brengen wij u op de hoogte van de meest recente ontwikkelingen rondom dit gebiedsplan en de bijbehorende maatregelen.

Ook introduceren we met enige trots onze nieuwe projectnaam: **Nieuwe Waarden Alblasserwaard!** Met deze naam refereren we aan de historische wijziging van het eeuwenoude watersysteem in de Neder- en Overwaard. Na vele eeuwen zal over enkele jaren het water van de Overwaard af- en aangevoerd worden via de Beneden-Merwede in plaats van de Lek nabij Kinderdijk. De naam verwijst ook aan de nieuwe normen en waarden voor waterbeheer en het veranderend klimaat, én voor landschappelijke, ecologische en maatschappelijke inpassing.

Wij wensen u veel leesplezier.

## Nieuwe Waarden Alblasserwaard

Een nieuw gemaal en kanaal in het eeuwenoude watersysteem van de Alblasserwaard is uniek en heeft een grote impact op de omgeving. Het biedt echter ook mooie kansen voor natuur- en gebiedsontwikkeling. Een van die kansen is de aanleg van een zonneveld in het gebied tussen de A15 en de Parallelweg in Hardinxveld-Giessendam. Initiatiefnemer zonneveld 't Groene Hartingshof heeft een gebiedsplan opgesteld onder de naam 'Groene Oevers'. Dit gebiedsplan gaat uit van de aanleg van het kanaal in samenhang met een zonneveld en natuurontwikkeling.



De provincie Zuid-Holland, gemeente Hardinxveld-Giessendam, Waterschap Rivierenland en de initiatiefnemers hebben het afgelopen half jaar gezamenlijk de haalbaarheid van dit plan onderzocht. De resultaten van het onderzoek zijn op vele fronten positief bevonden.

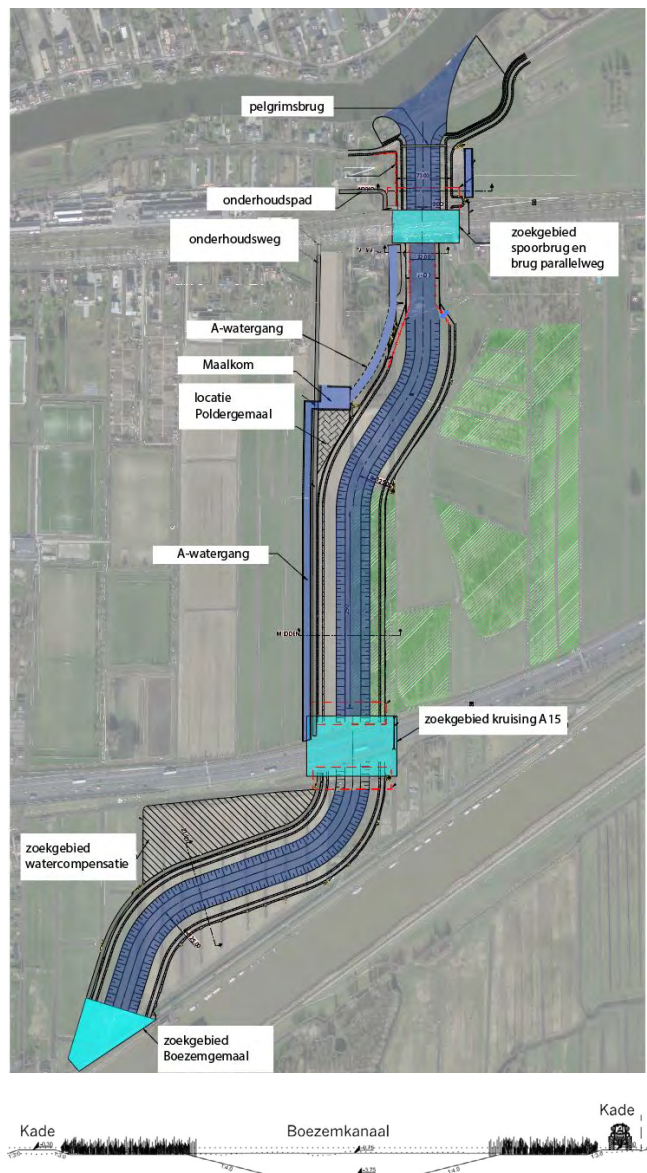
In december 2023 hebben alle partners besloten om de ontwikkeling van het gebiedsplan verder uit te werken. Om het gebiedsplan mogelijk te maken optimaliseert het waterschap het voorkeustracé. Het middelste deel van het geoptimaliseerde tracé ligt iets oostelijker waardoor 1,5 hectare NNN-gebied (Natuurnetwerk Nederland) verloren gaat. Dit NNN-gebied wordt met 2,5 hectare gecompenseerd. Ook krijgt het kanaal aan beide zijden natuurvriendelijke oevers en wordt het onderdeel van het NNN. Hierdoor ontstaat een ecologische verbindingzone tussen de verschillende natuurgebieden, waardoor de ecologische kwaliteit van het gehele gebied wordt versterkt.

### Wat gaan we doen binnen het project 'Nieuwe Waarden Alblasterwaard'?

Nog even in een notendop. Ten noorden van de Kanaaldijk Noord in Hardinxveld-Giessendam komt een nieuw gemaal met vispassage. Om het water daar te krijgen wordt er een kanaal aangelegd tussen de Giessen en de Merwede. Hiermee ontstaat een nieuwe aan- en afvoerroute via de Beneden-Merwede. Het kanaal met een lengte van ca. 1,5 km, wordt in het middengebied het breedst, lokaal 100 meter. Op andere locaties is dit smaller. Er komt uiteraard wel meer bij kijken. Er moeten namelijk drie nieuwe bruggen, waaronder een spoorbrug voor de Merwede-Lingelijn, een sifon onder de A15 én een nieuw poldergemaal gerealiseerd worden.

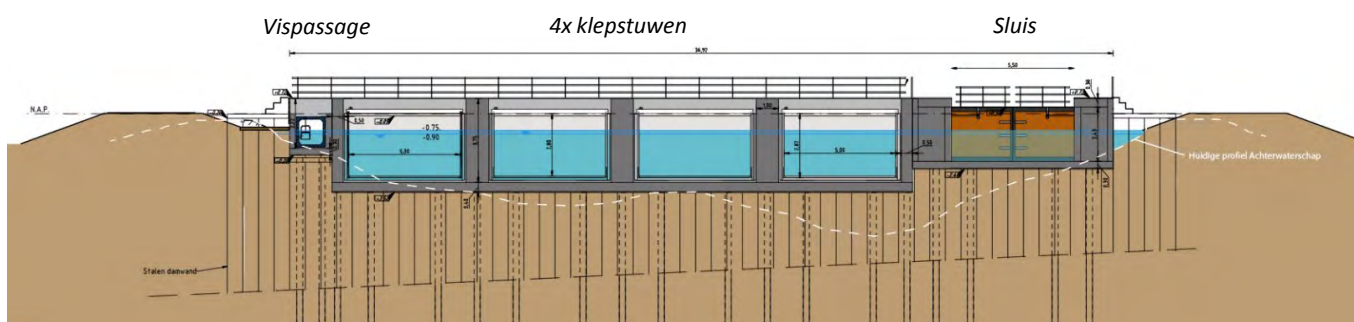
Bij de kruising met de spoorlijn en de Parallelweg komen twee bruggen over het boezemkanaal. Hierover zijn we in overleg met ProRail. We maken afspraken over het ontwerp, het onderhoud en beheer. De twee bruggen liggen dicht bij elkaar, waardoor het voordelen biedt het werk door dezelfde partij te laten uitvoeren. Als alle afspraken hierover zijn afgestemd en vastgelegd, neemt ProRail dit deel van het werk van het waterschap over. ProRail zal dan een aannemer selecteren die dit werk gaat uitvoeren. Het waterschap blijft tot en met de uitvoering in overleg met ProRail en deze aannemer.

Ook bespreken we met Rijkswaterstaat de voorwaarden om met het nieuwe boezemkanaal de snelweg A15 te kunnen kruisen. De mate van verkeershinder tijdens de werkzaamheden moet passen binnen het beleid van Rijkswaterstaat. Dit is afhankelijk van de constructie van het kunstwerk en de bouwmethode. De slappe veenondergrond in dit gebied maakt het complex.

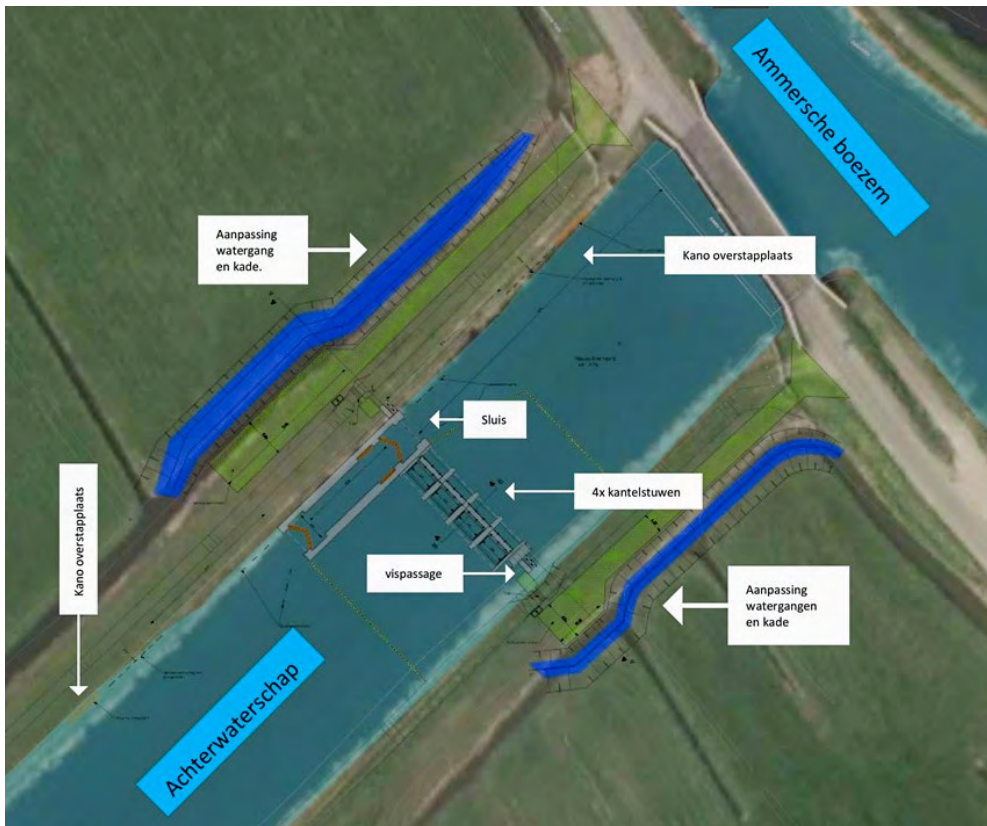


Landelijk gezien is er weinig ervaring met dit soort kunstwerken. Om ervoor te zorgen dat er voor een goed uitvoerbare oplossing wordt gekozen, gaan we al tijdens de ontwerpfase een samenwerking aan met een aannemer. Dit noemen we een bouwteam. Naar verwachting is deze aannemer in de eerste helft van 2025 aan boord. Samen met deze aannemer zetten we vervolgens de vervolgstappen in het ontwerpproces.

Naast de maatregelen in Hardinxveld-Giessendam zijn ook een opening in de Middelkade en een flexibel Afsluitmiddel in het Achterwaterschap nodig. Dit komt door de nieuwe indeling van de Overwaard en de Nederwaard. Door deze maatregelen zal er



Eerste schetsontwerp flexibel afsluitmiddel in het Achterwaterschap



Voorlopig beeld flexibel afsluitemiddel en nieuwe inrichting in het Achterwaterschap

Het afsluitemiddel wordt multifunctioneel, met een sluis, vier kantelstuwen en een vispassage. Ook komen er voorzieningen voor schaatsers en op- en uitstapplaatsen voor kano's aan weerszijden van het kunstwerk.

Op dit moment zijn we bezig met gesprekken voor het ophalen en aanscherpen van wensen en eisen. De gebiedspartners waar we contact mee hebben zijn de Watersportvereniging, Stichting Schaatsmolentochten Alblasterwaard, Toeristische Kanobond Nederland, Staatsbosbeheer, de hengelsportvereniging en de Natuur- en Vogelwacht.

### Opening in de Middelhede

De Middelhede is de huidige scheiding tussen de Overwaard en de Nederwaard. Om er voor te zorgen dat het Kokgemaal ook de Nederwaard kan gaan

meer water afgevoerd worden over de Giessen. Dit kan de rivier prima aan, behalve bij de bocht Giessen-Oudekerk. Hier is het te smal. Daarom gaan we de Giessen hier lokaal verruimen door deze te verdiepen en te voorzien van een onderwater damwand van 2x300 meter. De damwand is veilig voor recreanten.

### Flexibel afsluitemiddel in het Achterwaterschap als scheiding van de Overwaard en Nederwaard

Het afsluitemiddel staat meestal dicht. Maar bij flink hoogwater kan het afsluitemiddel open worden gezet. Op deze manier kan het water goed worden verdeeld over alle gemalen. De polders Streefkerk en Nieuw-Lekkerland worden samen met het Achterwaterschap aangesloten op het systeem van de nieuwe Nederwaard. De combinatie van het Kokgemaal en Smitgemaal in Kinderdijk blijven bestaan om de nieuwe Nederwaard te bemalen.



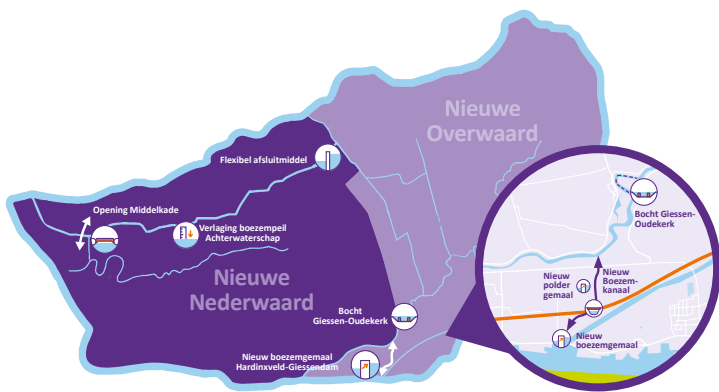
Visuele weergave van de opening in de Middelhede

bemalen is een opening in deze kade nodig. Deze opening komt ca. 100 meter vanaf het schutsluisje en wordt overkluist door middel van een lage brug. Na opening van de Middelhede zal het peil op het Achterwaterschap met 15 cm dalen. Om de opening te realiseren is hier een lage brug voorzien. De opening Middelhede wordt pas gerealiseerd als alle andere maatregelen klaar zijn (vanaf 2029/2030). Ook voor dit deelproject zijn we in gesprek met diverse belanghebbenden om wensen en eisen op te halen.

### Maatregelen in de bocht Giessen-Oudekerk

Door een verhoogde waterafvoer op de Giessen vanwege het nieuwe boezemgemaal, ontstaat een knelpunt in de bocht bij Giessen-Oudekerk. De Giessen moet hier 20 m<sup>3</sup>/sec. water kunnen verwerken. Dat lukt niet door de aanwezige versmalling, ondiepte en een bijna haakse bocht. Daarom gaan we de Giessen verruimen door te baggeren en een onderwater damwand te plaatsen. Het baggeren zal plaatsvinden tussen de aantakking van de Peursumsche Vliet tot en met de aansluiting van het nieuw te graven boezemkanaal. De damwand komt op ca. 3 tot 5 meter afstand van de oever. De bestaande oeverbescherming en het aangezicht blijven ongewijzigd. De bovenkant van de onderwaterdamwand komt ongeveer op het niveau van de huidige waterbodembedpte (-2,75m NAP). Het zal niet boven de waterbodem uitsteken waardoor het veilig is voor recreatie.

Bewoners langs de Giessen hebben zorgen over de kans op schade aan de bestaande beschoeiingen tijdens de werkzaamheden. Het waterschap neemt deze zorgen uiteraard serieus. In het voorjaar organiseren we een bijeenkomst zodat we de voorlopige ontwerpen van de onderwater damwand kunnen toelichten en reacties kunnen vernemen. Het onderwerp 'omgaan met bestaande beschoeiingen' en het voorstel van het waterschap hierop zal dan tevens ter sprake komen.



### Archeologisch onderzoeksgebied

Het gebied van de Giessen is vanaf de 11de en 12de eeuw ontgonnen en bebouwd geraakt. Er liggen restanten van het kasteel Giessenburgh die nog als een verhoging in het landschap zichtbaar zijn. Naast de resten van dit kasteel zijn hier tevens restanten te verwachten van boerderijen en molens en kunnen er sporen zijn van landinrichting zoals sloten en wegen. Ook in de Giessen zelf kunnen archeologische vondsten verwacht worden zoals scheepswrakken, beschoeiingen, funderingen van oude bruggen en/of molens en afvallagen. Archeologisch onderzoeksbureau EARTH laten we daarom nog nader onderzoek uitvoeren. Bewoners worden hierover tijdig geïnformeerd.

### Wat doen we met alle verkregen wensen en eisen?

Al sinds het begin van het project zijn we bezig met het ophalen en verzamelen van klantwensen en eisen. Deze gegevens worden verkregen door de gesprekken (en mails) met belanghebbenden, bijeenkomsten en overleggen met diverse instanties en mede-overheden. En niet te vergeten ook door de wensen en eisen die uit onze eigen organisatie komen. Denk daarbij bijvoorbeeld aan onze specifieke wensen en eisen ten aanzien van beheer en onderhoud.

Alle relevante informatie wordt vastgelegd in een speciaal programma wat we de “KES” noemen. Dit staat voor ‘klant eisen specificatie’. We bekijken of de wensen of ideeën voldoen aan de wet- en regelgeving en binnen de richtlijnen van het project passen. Vervolgens formuleren we een zogenaamd honoreringsadvies. Daarmee bekijken we of de wens of eis wel of niet meegenomen wordt in het ontwerp. Dit is een continu proces. Uiteindelijk ligt er een ontwerp waarvan herleidbaar is waarom het plan is zoals het is en welke eisen daaraan ten grondslag hebben gelegen.

### Vooraankondiging bijeenkomst

*De komende tijd zijn we nog bezig met het verder uitwerken van het ontwerp van het nieuwe kanaal. Daar komt veel bij kijken. Zo onderzoeken we hoe de natuur en het water gecompenseerd kunnen worden. Het poldersysteem wordt door het nieuwe kanaal doorsneden. Daarom moeten we ook zorgen voor een nieuwe afwatering van het poldersysteem.*

*We lichten het ontwerp graag toe tijdens een bijeenkomst in mei/juni 2024. De uitnodiging hiervoor ontvangt u uiteraard nog tijdig.*

### Projectbesluit en planning

Eind 2024 verwachten we het ontwerp-projectbesluit voor het boezemgemaal en kanaal ter inzage te leggen. Hierin staat de benodigde ruimte voor het boezemgemaal en kanaal en op welke wijze het project wordt uitgevoerd. In het milieueffectrapport, dat gelijktijdig met het ontwerp-projectbesluit ter inzage gaat, staan de omgevingseffecten beschreven. Over de stukken die ter inzage worden gelegd kunt u een zienswijze indienen. De ingebrachte zienswijzen worden vervolgens door het waterschap beoordeeld. De definitieve vaststelling van het projectbesluit voor de maatregelen in Hardinxveld-Giessendam staat voor medio 2025 in de planning.

### Even voorstellen



*Sinds 1 oktober 2023 is Michelle Leemkuil ons team komen versterken. Zij neemt naast Richard Schmull en Richard van Doorn de functie van omgevingsmanager voor haar rekening. Ze is uw contactpersoon en*

*direct aanspreekpunt voor het project Middelkade. Michelle is ook betrokken bij de andere projecten in Hardinxveld-Giessendam.*



Waterschap  
Rivierenland

### Meer informatie en contact

Deze nieuwsbrief is een uitgave van Waterschap Rivierenland, Postbus 599, 4000 AN Tiel, (0344) 64 90 90.

### Meer informatie

Voor vragen of opmerkingen kunt u terecht bij een van de omgevingsmanagers:

Richard Schmull, telefoonnummer 06-48616623,

e-mail: [r.schmull@wsrl.nl](mailto:r.schmull@wsrl.nl)

Richard van Doorn, telefoonnummer 06-18300345,

e-mail: [r.van.doorn@wsrl.nl](mailto:r.van.doorn@wsrl.nl)

Michelle Leemkuil, telefoonnummer 06-41191243,

e-mail: [m.leemkuil@wsrl.nl](mailto:m.leemkuil@wsrl.nl)

U kunt ook een mail sturen naar de mailbox: [a5h@wsrl.nl](mailto:a5h@wsrl.nl).

Het project **Nieuwe Waarden** Alblasserwaard is onderdeel van het Gebiedsprogramma A5H. Voor meer informatie kunt u de website raadplegen: [wsrl.nl/a5h](http://wsrl.nl/a5h).