

Kenmerken van het deeltraject

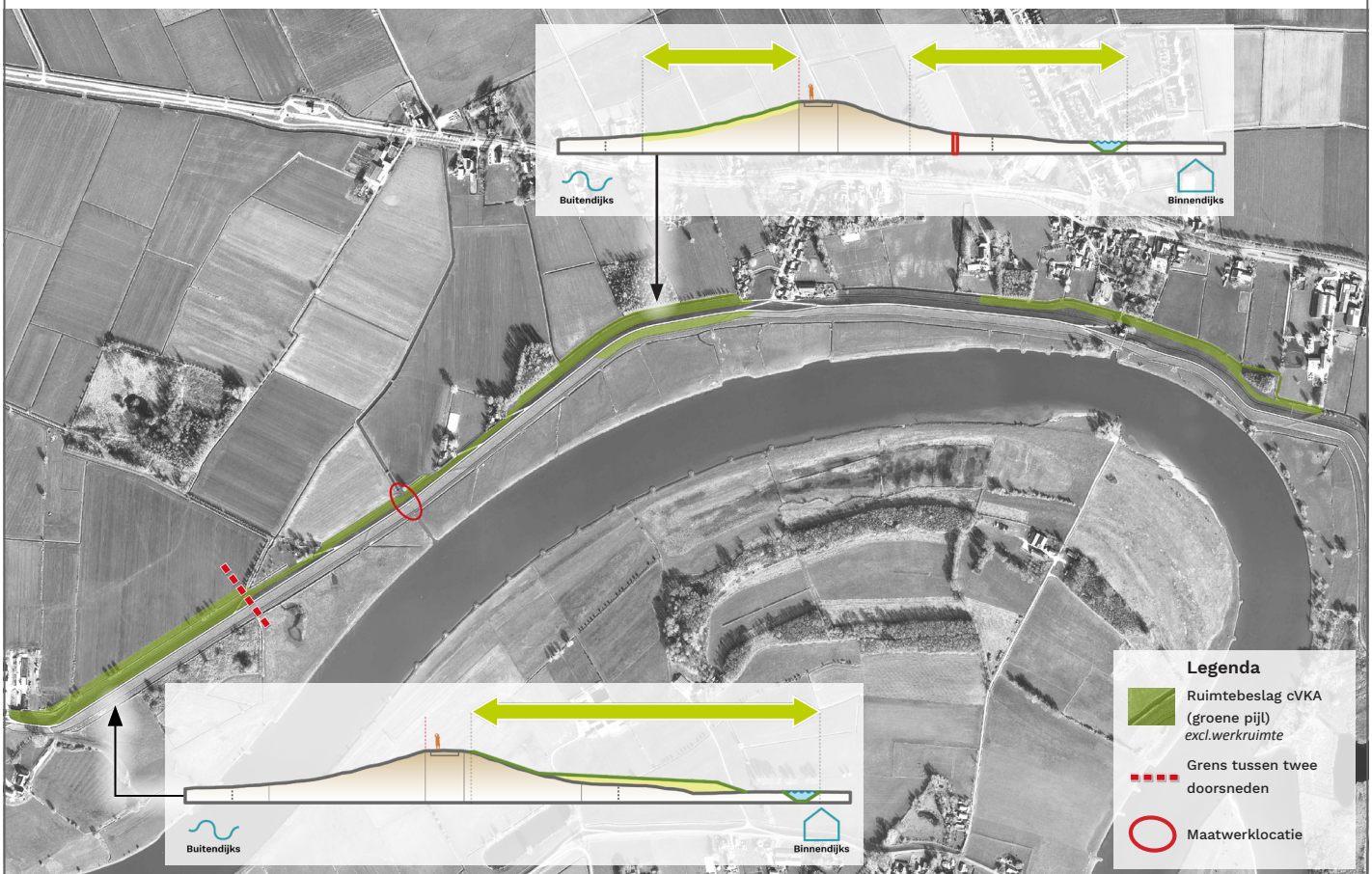


Luchtfoto van deeltraject 2 's-Heerenbroek

In dit deeltraject is de dijk smal en recht. Op de kruin ligt een relatief smal fietspad. Het binnendijkse gebied bestaat uit agrarisch grasland dat oorspronkelijk bij Polder Mastenbroek hoorde. Langs de dijk bevinden zich enkele groene bosschages en, vooral in Veecat en 's Heerenbroek, bebouwing. Recreatieve accenten zijn het Theehuis en de veerstoep met veerpont naar Zalk. De rivier ligt vlakbij de dijk en de uiterwaard is er opvallend smal.

Opgave: Piping, binnenwaartse macrostabiliteit en grasbekleding buitendijks

Voorkeursalternatief: constructie + grond binnendijks



Voorkeursalternatief in bovenaanzicht en profielen van deeltraject 2 's-Heerenbroek

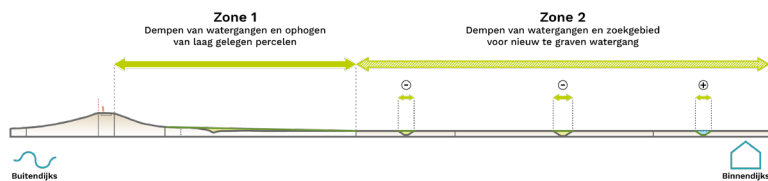
Waarom is dit het voorkeursalternatief?

In deeltraject 2 bestaat het voorkeursalternatief uit twee verschillende alternatieven:

- In het oostelijk deel van het deeltraject is piping een probleem. Hier is het voorkeursalternatief een constructie. Dit alternatief vraagt de minste ruimte en heeft daardoor (veel) minder impact op de omgeving. Bij dit alternatief worden geen sloten gedempt, waardoor er geen effect is op de waterhouding en op de binnendijkse landbouwgrond. Het is bovendien eenvoudiger uitvoerbaar en heeft lagere investeringskosten dan grond binnendijks. De constructie is niet zichtbaar in het landschap.
- In het meest westelijke deel is zowel piping als stabiliteit een probleem. Daar is het voorkeursalternatief grond binnendijks. Een alternatief in grond is een meer duurzame en toekomstbestendige manier om de stabiliteit van de dijk te verbeteren. De impact op de omgeving is hier minder groot. Dit alternatief vraagt wel ruimte op landbouwgrond.

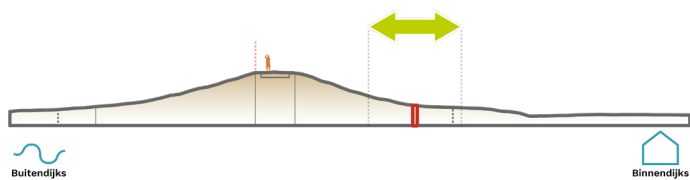


Kansrijk alternatief grond binnendijks



Profielen van het kansrijk alternatief grond binnendijks

Kansrijk alternatief constructie



Profiel van het kansrijk alternatief constructie


Belangrijkste en onderscheidende inzichten

-  Het alternatief grond binnendijks vraagt meer ruimte bij tuinen, woningen en agrarische gronden. Bovendien veranderen het profiel van de dijk en het kenmerkende polderlandschap door het dempen van sloten en het toevoegen van een grondberm. Dit heeft ook een negatief effect op water. Bij het alternatief constructie blijft de vorm van de dijk hetzelfde en is het effect op het landschap daarom gering.
-  Het alternatief grond binnendijks is minder goed uitvoerbaar, omdat er veel grond nodig is voor zowel de dijk als het dempen van sloten. Ook neemt het te beheren areaal fors toe.
-  Het alternatief grond binnendijks is duurzamer en beter uitbreidbaar (en dus meer toekomstbestendig) dan het alternatief constructie.
-  De investerings- en onderhoudskosten van het alternatief grond binnendijks vallen hoger uit dan de kosten van een constructie.

Vervolg planuitwerking

Maatwerklocaties





In dit deeltraject ligt één maatwerklocatie, namelijk een inlaat met watergang.

-  Behoud d.m.v. maatwerk mogelijk; uitwerking in de planuitwerkingsfase.

Aandachtspunten planuitwerking

- Uitwerking van de maatwerklocatie(s)
- Werkruimte voor de uitvoeringsfase
- Onderzoeken van kansen om biodiversiteit te vergroten, bijvoorbeeld door aangepast beheer en/of dijkvegetatie
- Onderzoeken toepassing type constructie
- Zorgvuldige ruimtelijke inpassing van het alternatief grond binnendijks in het westelijk deel

Beoordeling kansrijke alternatieven

	KA grond binnendijks	KA constructie	
 Impact op de omgeving	Woon-, werk- en leefmilieu	--	-
	Hinder tijdens realisatie	--	-
	Infrastructuur	0	0
	Landbouw	--	-
	Landschap	--	0
	Cultuurhistorie	--	0
	Archeologie	-	-
	Natuur	-	0
	Bodem	+	0
	Water	--	0
Rivierkunde	0	0	
Kabels en leidingen	-	-	
 Techniek	Uitvoerbaarheid	-	0
	Beheerbaarheid	--	0
	Waterveiligheid	✓	✓
 Duurzaamheid	Toekomstbestendig en uitbreidbaar	0	-
	Milieubelasting en circulariteit	+	--
	Kansen biodiversiteit	+	0
 Kosten	€€€	€	