



RAAP-RAPPORT 8122

Erfgoedbeleid in beweging, Koorddans en tussen ambitie en uitvoering

Archeologie | Cultuurhistorie | Erfgoed

Colofon

Opdrachtgever: Rekenkamer Waterschap Drents Overijsselse Delta

Titel: Erfgoedbeleid in beweging, Koorddansen tussen ambitie en uitvoering.

Versie: 26-03-2026

Auteur: T.M. van den Brink MA

Projectcode: DRWR

Bestandsnaam: RAAPrap_8122_DRWR_20260326

Autorisatie: drs. F. van Oosterhout & ir. L.J. Keunen

ISSN: 0925-6229

RAAP

Leeuwendeldseweg 5b

1382 LV Weesp

Postbus 5069

1380 GB Weesp

Telefoon: 0294-491 500

E-mail: raap@raap.nl

Website: raap.nl

© RAAP Archeologisch Adviesbureau B.V., 2026

RAAP Archeologisch Adviesbureau B.V. aanvaardt geen aansprakelijkheid voor eventuele schade voortvloeiend uit het gebruik van de resultaten van dit onderzoek of de toepassing van de adviezen.

Inhoud

Inhoud	3
1 Inleiding	4
1.1 Aanleiding	4
1.2 Afbakening	4
2 Onderzoeksopzet.....	5
2.1 Hoofdvraag, deelvragen en onderzoeksmethoden.....	5
2.2 Tijdlijn	6
3 Wettelijk kader erfgoedbeleid	10
4 Inzicht in het beleid.....	12
4.1 Inleiding	12
4.2 Voorgeschiedenis	12
4.3 Reflectie op het vastgestelde erfgoedbeleid	12
4.4 Doelen	13
4.5 Reflectie op de doelen	14
4.6 Procesafspraken	14
4.7 Reflectie op de procesafspraken.....	15
4.8 Maatregelen	16
4.9 Reflectie op de maatregelen	17
4.10 Vertaling erfgoedbeleid naar Waterbeheerprogramma en doelenboom	19
5 Erfgoed en ruimtelijke kwaliteit in de organisatie	21
5.1 Taken, rollen en verantwoordelijkheden adviseur erfgoed en ruimtelijke kwaliteit	21
5.2 Reflectie op de rol van de adviseur erfgoed en ruimtelijke kwaliteit.....	21
5.3 Gevolgen organisatieaanpassing WDOdelta 2022	22
5.4 Vermelding erfgoed in andere beleidsdocumenten	23
6 Resultaten.....	24
6.1 Resultaten doelen en procesafspraken.....	24
6.2 Resultaten maatregelen	27
6.3 Spanningen, uitdagingen en obstakels bij de uitvoering van het erfgoedbeleid	32
6.4 Financiële middelen en efficiëntie	35
6.5 Integrale weging van erfgoed.....	37
6.6 Catalogus van bouwstenen ruimtelijke kwaliteit en erfgoed	43
6.7 Resultaten dankzij samenwerking	43
6.8 Erfgoed als kennis	44
6.9 Industrieel erfgoed	44
6.10 Planning- en controlcyclus.....	45
7 Kaderstellende en controlerende rol van het Algemeen Bestuur	50
8 Benchmark.....	52
9 Samenvatting van bevindingen	54
Literatuur	58
Websites/Digitale bronnen	59
Overzicht van figuren, tabellen, bijlagen en appendices.....	60

1 Inleiding

1.1 Aanleiding

De Rekenkamer van Waterschap Drents Overijsselse Delta (WDODelta) wil inzicht krijgen in het effect van het in 2019 door het Algemeen Bestuur vastgestelde beleid 'Waterschapserfgoed en ruimtelijke kwaliteit'. Zij onderzoekt daarom of en in welke mate de maatregelen zijn uitgevoerd, in hoeverre de procesafspraken zijn nagekomen en wat dit betekent voor het behalen van de beleidsdoelen.

Met dit onderzoek wil de Rekenkamer het Algemeen Bestuur inhoudelijke diepgang bieden en ondersteunen in diens controlerende en kaderstellende rol. Inzicht in de doelmatigheid en doeltreffendheid van de genomen maatregelen levert daarbij handelingsperspectief en leereffecten op voor zowel bestuur als organisatie.

Het Algemeen Bestuur van WDODelta heeft het erfgoedbeleid op 29 januari 2019 vastgesteld. Dit gebeurde na een levendig debat en het beleid werd, na een aanpassing, met een krappe meerderheid aangenomen (15 voor, 12 tegen). Daarbij werd door de Dijkgraaf opgemerkt dat een dergelijk stemresultaat binnen WDODelta uitzonderlijk is en dat diverse fracties duidelijk tegenover elkaar stonden. De dijkgraaf riep dan ook op om bij de uitvoering van het beleid naar gemeenschappelijkheid te zoeken. De aangebrachte wijziging betrof het verkorten van de voorgestelde looptijd van vier naar twee jaar en deze periode af te sluiten met een interne evaluatie van het erfgoedbeleid. De kern van de discussie draaide vooral om de financiële invulling van het beleid ([video](#)).

1.2 Afbakening

Dit onderzoek richt zich op het bepalen van de doeltreffendheid en doelmatigheid van het vastgestelde beleid. Anders dan bij andere thema's kunnen deze aspecten niet kwantitatief worden vastgesteld: er zijn geen meetbare grootheden of berekenbare criteria beschikbaar om dit vast te stellen. Erfgoed en ruimtelijke kwaliteit zijn immers hoofdzakelijk kwalitatieve begrippen. Daarnaast is het thema, en de manier waarop het in het beleid is uitgewerkt, niet volledig eenduidig af te bakenen; erfgoed is een meerdimensionaal onderwerp dat op uiteenlopende wijze verknoopt kan zijn aan de activiteiten van het waterschap. Om die reden wordt een bredere context geschetst en wordt stilgestaan bij de gehanteerde aanpak om de beleidsdoelen te realiseren.

Dit rekenkameronderzoek neemt het vastgestelde beleid als uitgangspunt. De voorgeschiedenis van het erfgoedbeleid van WDODelta en haar rechtsvoorgangers, evenals de politieke discussie rond de totstandkoming en vaststelling van het beleid, komen slechts zijdelings aan bod. Wel is het voor een goed begrip van de gevolgen van het vastgestelde erfgoedbeleid van belang om oog te houden voor de langetermijnontwikkeling van dit thema binnen het waterschap.

De nadruk in het onderzoek ligt op erfgoed en in mindere mate op ruimtelijke kwaliteit. Ruimtelijke kwaliteit komt bovendien hoofdzakelijk aan bod in relatie tot erfgoed. Hiervoor is gekozen omdat erfgoed binnen het beleid het primaat heeft. Een volwaardige analyse van ruimtelijke kwaliteit zou de rapportage naar het oordeel van de onderzoekers onnodig complex maken, mede gezien de complexiteit van het begrip en de grote variatie in mogelijke uitwerkingen.

2 Onderzoeksoepzet

2.1 Hoofdvraag, deelvragen en onderzoeksmethoden

De centrale vraag daarvan is: **Wordt het beleid op het gebied van waterschapserfgoed en ruimtelijke kwaliteit doelmatig en doeltreffend uitgevoerd door WDODelta?** Om deze hoofdvraag te kunnen beantwoorden, zijn diverse deelvragen geformuleerd en thematisch geordend.

1) *Deelvragen beleid:*

- a) Wat zijn de wettelijke kaders waarbinnen de verantwoordelijkheden en bevoegdheden van het waterschap op het gebied van cultureel erfgoed en ruimtelijke kwaliteit zijn bepaald?
- b) In hoeverre zijn deze verantwoordelijkheden en bevoegdheden verankerd in het erfgoedbeleid?

2) *Deelvragen resultaten:*

- a) Welke resultaten zijn er sinds 2019 bereikt op het gebied van erfgoed en ruimtelijke kwaliteit?
- b) In hoeverre sluiten deze resultaten aan op de in 2019 gestelde doelen?
- c) Worden de maatregelen uitgevoerd en dragen die bij aan het bereiken van de doelen?
- d) Worden de procesafspraken nageleefd en dragen die bij aan het bereiken van de doelen?
- e) Welke andere factoren speelden een rol in het wel of niet bereiken van de doelen?
- f) Zijn er procesafspraken of maatregelen die ontbreken om de doelen te behalen, zo ja welke?
- g) Zijn de aan de uitvoering van procesafspraken en maatregelen bestede middelen redelijk in verhouding tot hetgeen is geleverd?

3) *Deelvragen kaderstellende en controlerende rol van het Algemeen Bestuur:*

- a) Op welke wijze is de voortgang van de uitvoering van het beleid gemonitord?
- b) Op welke wijze is het AB hierover geïnformeerd?
- c) Op welke wijze heeft het AB de kaderstellende en controlerende rol ingevuld?

4) *Deelvraag: Hoe verhoudt het beleid van WDODelta zich tot het erfgoedbeleid van andere waterschappen?*

De deelvragen zijn beantwoord aan de hand van het normenkader, opgenomen in Bijlage 2. Het onderzoek richt zich op zowel de uitvoering van het beleid als de behaalde resultaten. Deze resultaten zijn afgezet tegen de oorspronkelijke beleidsvoornemens, met de kanttekening dat een zorgvuldige uitvoering niet automatisch leidt tot de beoogde uitkomsten en dat onvoorziene factoren het doelbereik en de doelmatigheid kunnen beïnvloeden.

Om dit inzichtelijk te maken, zijn meerdere onderzoeksmethoden gecombineerd. Het onderzoek bestond uit bureauonderzoek naar beleidsdocumenten, aangevuld met gerichte vragenlijsten en interviews met leden van het Algemeen Bestuur en relevante medewerkers. De interviews met leden van het Algemeen Bestuur boden inzicht in hun kaderstellende en controlerende rol. De interviews met medewerkers leverden aanvullende inzichten en praktijkervaringen op die niet uit de beleidsstukken blijken.

Daarnaast vervult de adviseur erfgoed en ruimtelijke kwaliteit een centrale rol in de uitvoering van het beleid. Daarom hanteert het onderzoek een breder perspectief op de organisatorische inbedding van erfgoed en ruimtelijke kwaliteit. Het onderzoek streeft niet naar volledigheid, maar naar het verzamelen van voldoende feitelijke informatie om een duidelijk, evenwichtig en onderbouwd beeld te schetsen. De algemene onderzoeksbenadering en de toegepaste methoden worden hieronder nader toegelicht.

2.1.1 **Bureauonderzoek**

Het bureauonderzoek bestond uit het verzamelen en analyseren van relevante beleidsdocumenten, met als uitgangspunt het in 2019 door het Algemeen Bestuur vastgestelde beleidsdocument. Daarnaast is gebruikgemaakt van het interne evaluatierapport uit 2021 van de adviseur erfgoed en ruimtelijke kwaliteit, waarin de tot dat moment gerealiseerde onderdelen van het beleid zijn beschreven.

Voor de analyse van het erfgoedbeleid na 2019 zijn ook de in 2020 vastgestelde Watervisie en het Waterbeheerprogramma 2022–2027 betrokken. In dit laatste document zijn de erfgoeddoelen geïntegreerd in de bredere waterschapsstrategie. Zie tabel 1 voor een overzicht van de belangrijkste documenten.

Beleidsdocument	Datum vastgesteld	Opmerkingen
Beleid waterschapserfgoed en ruimtelijke kwaliteit	29 januari 2019	Bespreking in AB: video .
Evaluatie Erfgoed en Ruimtelijke kwaliteit 2020-2021	14 december 2021	Bespreking in AB: video .
Watervisie “Meer dan water”	8 september 2020	Strategisch document
Waterbeheerprogramma 2022-2027	14 december 2021	Uitwerking van de Watervisie

Tabel 1. Overzicht van de beleidsdocumenten relevant voor het erfgoedbeleid.

Daarnaast was het van belang om buiten deze belangrijkste beleidsdocumenten vast te stellen hoe, en in welke mate, erfgoed in andere beleidsdocumenten voorkwam. Met name was het relevant of het thema in algemene zin werd genoemd of dat deze specifiek gekoppeld werd aan de doelen, procesafspraken en maatregelen van andere beleidsthema's.

Het onderzoek heeft zich primair gericht op projecten waarin erfgoed aantoonbaar een rol speelde; projecten waarin geen expliciete aandacht voor erfgoed is geweest, met name binnen regulier beheer en onderhoud en projecten zonder planuitwerkingsfase, zijn niet afzonderlijk onderzocht.

2.2 Tijdlijn

Omdat het erfgoedthema zich sinds de vaststelling van het beleid in 2019 heeft ontwikkeld, is het voor dit onderzoek belangrijk deze beleidsontwikkeling in een tijdlijn te plaatsen, inclusief de belangrijke documenten (tabel 2).

2016	2019	2020	2021	2022	2023	2024	2025-2026
Oprichting WDOdelta als fusiewaterschap		Aanstelling ambtelijk adviseur erfgoed en ruimtelijke kwaliteit		Vaststelling Waterbeheerprogramma 2022-2027			
Coalitieakkoord 2016-2019	Coalitieakkoord 2019-2023				Coalitieakkoord 2023-2027		
	29 januari, vaststelling erfgoedbeleid		Interne evaluatie erfgoedbeleid				Rekenkameronderzoek erfgoedbeleid

Tabel 2. Tijdlijn van de belangrijkste momenten en documenten met betrekking tot het erfgoedbeleid WDOdelta.

Een aparte documentatiecategorie die tijdens de bureaustudie werd geanalyseerd bestond uit de Planning- en Controlstukken. Deze boden inzicht in de wijze waarop de interne monitoring van het erfgoedbeleid in relatie tot het Algemeen Bestuur sinds 2019 is verlopen.

We merken daarbij nog op dat in het coalitieakkoord 2016-2019 wordt aangegeven dat erfgoed maatschappelijk gewaardeerd wordt en mogelijkheden biedt voor waterbewustzijn en zichtbaarheid. In het daaropvolgende coalitieakkoord (2019-2023) wordt de ambitie uit het erfgoedbeleid van 2019 als uitgangspunt genomen. In het huidige coalitieakkoord komt het thema echter niet meer voor.

2.2.1 Vragenlijsten

Aangezien het beleid een relatief hoog aantal concrete procesafspraken en maatregelen bevat, zijn aanvullend op de analyse van de beleidsdocumenten drie vragenlijsten uitgezet. Het doel daarvan was vast te stellen wat hiervan in de praktijk is gerealiseerd. De vragenlijsten zijn voorgelegd aan drie specifieke functies binnen het waterschap: een jurist, een archiefmedewerker en een communicatiemedewerker.

2.2.2 Interviews medewerkers

Tijdens de projectuitvoering is er regelmatig contact geweest met de adviseur erfgoed en ruimtelijke kwaliteit. Op deze wijze zijn zowel feiten vastgesteld als documenten achterhaald. Daarnaast is bij dit contact ook gebruik gemaakt van de inzichten en interpretatie van deze medewerker over de wijze waarop het erfgoedbeleid is uitgevoerd.

Tevens zijn er vier uitgebreide interviews gehouden met medewerkers van het waterschap. Deze gesprekken hadden als doel om detail- en achtergrondinformatie over de uitvoering van het erfgoedbeleid te verkrijgen, gebaseerd op kennis en ervaring die niet uit beleidsdocumenten is af te leiden. Zo kon worden ingezoomd op aspecten van het dagelijkse werk die in formele evaluaties minder zichtbaar zijn. De interviews bieden bovendien inzicht in hoe het beleid in de praktijk vorm krijgt en geven betrokken medewerkers ruimte om te reflecteren op de uitvoering en mogelijke verbeterpunten aan te dragen.

Selectie medewerkers

WDOdelta kent volgens de website ongeveer 800 medewerkers.¹ Voor dit onderzoek was daarom de medewerking van de organisatie nodig om geschikte kandidaten te identificeren voor interviews over

¹ Bezoekt op 20 november 2025.

het erfgoedbeleid. Tijdens de startbijeenkomst van het onderzoek deden de erfgoedambtenaar en een senior controller al een eerste voorstel voor te benaderen medewerkers of clusters daarvan. Omdat dit echter een beperkt aantal betrof (minder dan 10 personen) ten opzichte van de totale organisatie, is ter aanvulling een longlist opgevraagd. Deze lijst omvatte circa 75 medewerkers. Op basis hiervan is een selectie gemaakt aan de hand van een aantal criteria (tabel 3).

1	Teamleider/afdelingshoofd, verantwoordelijk voor het erfgoedbeleid.
2	Werkzaam op een middenniveau: geen medewerkers die uitsluitend op strategisch niveau met erfgoed te maken hebben maar ook niet mensen die slechts operationeel werken op een (klein) deelgebied.
3	Verschillende disciplines/thema's.
4	Praktische uitvoerders van het beleid.
5	Niet iemand die al in de vragenlijst bevraagd was.

Tabel 3. Criteria toegepast voor de selectie van te interviewen medewerkers.

Bij de interviews met medewerkers was de adviseur erfgoed en ruimtelijke kwaliteit ongevraagd aanwezig, op aandringen van de ambtelijke organisatie en ondanks de wens van de onderzoekers en de rekenkamer om de gesprekken zonder deze aanwezigheid te voeren. De mate van betrokkenheid van de adviseur verschilde per interview: in sommige gesprekken beperkte haar rol zich tot toehoorder, terwijl zij in andere gevallen aanvullingen gaf of voorbeelden aandroeg ter verduidelijking van antwoorden van de geïnterviewde medewerkers. De interviews zijn primair gevoerd met de geselecteerde respondenten en vormden de basis voor de analyse. Op grond van de uitgevoerde interviews zijn geen concrete aanwijzingen aangetroffen dat deze aanwezigheid heeft geleid tot inhoudelijke sturing of wijziging van antwoorden. Wel staat vast dat de aanwezigheid van een betrokken ambtelijk adviseur de ruimte voor reflectie en nuancering kan hebben beperkt; deze mogelijke invloed is expliciet betrokken bij de weging van de interviewresultaten.

2.2.3 Interviews Algemeen Bestuur

Het Algemeen Bestuur is ook in de vorm van een groepsinterview bevraagd. In eerste instantie hadden zich 9 mensen van het Algemeen Bestuur aangemeld. Uiteindelijk waren daarvan vier leden aanwezig. Dat is op het totaal van 29 leden weinig. Ondanks de lage opkomst leverde dit wel een indruk op die aansluit bij andere bevindingen in dit onderzoek. Aanwezig waren de volgende fracties:

1. BoerBurgerBeweging (BBB)
2. Natuurterreinen
3. Natuur en Omgeving
4. Water Natuurlijk

2.2.4 Benchmark

Het erfgoedbeleid van WDODelta is in een breder perspectief geplaatst door middel van een benchmark met andere waterschappen. Daarbij is gebruik gemaakt van de conceptversie van de vierjaarlijkse erfgoedmonitor van de Rijksdienst voor het Cultureel Erfgoed (december 2025) om op hoofdlijnen te bepalen hoe WDODelta zich verhoudt tot de totale groep waterschappen. Aanvullend is

het erfgoedbeleid van WDOdelta vergeleken met dat van een beperkt aantal waterschappen die eveneens over erfgoedbeleid beschikken, met als doel overeenkomsten en verschillen in benadering, inhoud en uitwerking te identificeren. In navolging van de systematiek die de Rijksdienst voor het Cultureel Erfgoed hanteert bij de monitoring van het erfgoedbeleid van overheden was het hoofdcriterium daarbij het verschil tussen sectoraal en integraal erfgoedbeleid. Sectoraal beleid richt zich namelijk op één afzonderlijk beleidsterrein, terwijl integraal beleid verschillende beleidsterreinen in samenhang benadert en op elkaar afstemt. Dat laatste wordt door de Rijksdienst voor het Cultureel Erfgoed hoger gewaardeerd.

3 Wettelijk kader erfgoedbeleid

Deelvraag 1a: *Wat zijn de wettelijke kaders waarbinnen de verantwoordelijkheden en bevoegdheden van het waterschap op het gebied van cultureel erfgoed en ruimtelijke kwaliteit zijn bepaald?*

De belangrijkste wettelijke kaders voor cultureel erfgoed en ruimtelijke kwaliteit zijn de Erfgoedwet (2016) en de Omgevingswet (in werking getreden op 1 januari 2024). Het erfgoedbeleid van WDODelta uit 2019 is vastgesteld in een overgangperiode: de Erfgoedwet was reeds van kracht, terwijl de Omgevingswet nog in voorbereiding was en de Wet ruimtelijke ordening (Wro) nog gold. De Wro regelde de ruimtelijke borging van erfgoed via bestemmingsplannen, waarin archeologie en cultuurhistorie verplicht moesten worden meegewogen, onder meer door middel van dubbelbestemmingen. Met de inwerkingtreding van de Omgevingswet wordt onderscheid gemaakt in de volgende categorieën:

1. monumenten (gebouwd en aangelegd (groen) cultureel erfgoed);
2. archeologische monumenten;
3. stads- en dorpsgezichten;
4. cultuurlandschappen;
5. roerend en immaterieel erfgoed, voor zover in het omgevingsplan aan een locatie te verbinden.

De Omgevingswet verplicht overheden daarnaast om UNESCO-Werelderfgoed expliciet te betrekken bij de ontwikkeling en uitvoering van omgevingsbeleid. Zij moeten de uitzonderlijke universele waarde van dit erfgoed beschermen en versterken door het in omgevingsvisies, programma's en omgevingsplannen te verankeren. Dit houdt in dat besluiten over ruimtelijke ontwikkelingen zorgvuldig worden getoetst op mogelijke effecten op het werelderfgoed en dat passende maatregelen worden genomen om deze waarden duurzaam te borgen. In het geval van WDODelta gaat dit om de Koloniën van Weldadigheid, gelegen in de gemeente Westerveld en op de grens met de provincie Friesland.

Volgens de wet moeten restauratie en onderhoud van monumenten volgens vastgestelde normen plaatsvinden, terwijl grootschalige en impactvolle programma's zoals het Hoogwaterbeschermingsprogramma verplicht aandacht besteden aan cultuurhistorische waarden. In die gevallen verloopt de inbreng van onder andere erfgoed via vastgestelde protocollen. Bij aangewezen monumenten heeft het waterschap een zorgplicht.

De Erfgoedwet regelt de aanwijzing van rijksmonumenten en de vergunningplicht bij ingrepen. De Omgevingswet bepaalt dat werkzaamheden aan rijksmonumenten niet zonder vergunning mogen worden uitgevoerd. In de meeste gevallen verlenen gemeenten deze vergunningen, soms met inbreng van de Rijksdienst voor het Cultureel Erfgoed. Gemeenten moeten bovendien in hun omgevingsplannen voorwaarden opnemen voor de bescherming van cultuurhistorische waarden. Waterschappen hebben hierbij geen bevoegdheid tot aanwijzing van erfgoed; zij moeten wel aan alle relevante regels van andere bestuurslagen voldoen. Dat houdt in dat bij werkzaamheden aan waterkeringen, kunstwerken of andere waterstaatkundige objecten vooraf moet worden vastgesteld of sprake is van monumentale of archeologische waarden en, indien nodig, tijdig vergunningen moeten worden aangevraagd.

Hierdoor ontstaat voor waterschappen een dubbele opgave: voldoen aan wettelijke normen voor waterbeheer én zorgvuldig omgaan met erfgoed via de geldende vergunning- en toetsingsplichten. Zo

moeten zij rekening houden met omgevingsvisies, -plannen en verordeningen van gemeenten en provincies.

Deelvraag 1b: In hoeverre zijn deze verantwoordelijkheden en bevoegdheden verankerd in het erfgoedbeleid?

In het in 2019 vastgestelde erfgoedbeleid wordt expliciet verwezen naar dit juridische kader. De gehanteerde erfgoeddefinitie wordt geplaatst binnen de manier waarop de Omgevingswet over erfgoed spreekt; de relatie tussen die wet en het begrip ruimtelijke kwaliteit wordt eveneens genoemd. Daarnaast verwijst het beleid naar de Erfgoedwet voor het omgaan met archieven en inventaris (roerend erfgoed).

In het beleidsdocument dat WDODelta in 2019 opstelde wordt de wettelijke zorgplicht voor monumenten nadrukkelijk benoemd en vormt deze de basis voor de gekozen beleidsrichting en verdere uitwerking. Het erfgoedbeleid van WDODelta moet daarom vooral worden gezien als een aanvullende ambitie naast deze wettelijke kaders. De beleidsruimte ligt aan de ene kant door de eigen invulling binnen de wettelijke kaders en aan de andere kant - voor zover erfgoed niet wettelijk beschermd is - erfgoed in te zetten voor het verbinden met ruimtelijke kwaliteit en het uitdragen van de waterschapsidentiteit.

4 Inzicht in het beleid

4.1 Inleiding

Het erfgoedbeleid van 2019 bouwt gedeeltelijk voort op de bestaande praktijk binnen WDODelta en haar rechtsvoorgangers. Al voor de totstandkoming van WDODelta in 2016 kreeg erfgoed namelijk aandacht. Dat ging zowel over de wettelijke verplichtingen in de omgang met erfgoed als aandacht daarvoor bij ruimtelijke opgaven. Ook kent WDODelta al sinds haar oprichting in 2016 een subsidieregeling voor erfgoed.²

4.2 Voorgeschiedenis

Voorafgaand aan de vaststelling van het beleid in 2019 is het relevant kort stil te staan bij de geschiedenis van het erfgoedbeleid. De omgang met erfgoed binnen WDODelta is namelijk niet uitsluitend het resultaat van dit beleid, maar evenzeer van de langdurige inzet van betrokken medewerkers en hun inbreng in concrete projecten en bestaande samenwerkingsverbanden. Een voorbeeld hiervan is de omgang met erfgoed binnen het programma Ruimte voor de Rivier, dat tussen 2006 en 2019 is uitgevoerd. Ook waren er voor 2019 o.a. al contacten met Bond Heemschut, Stichting Toegepast Onderzoek Waterbeheer (STOWA), de Rijksdienst voor het Cultureel Erfgoed, historische verenigingen, gemeenten en Het Oversticht. Voorbeelden zijn de Inspiratiedag Erfgoed in samenwerking met STOWA op 11 september 2018 en het rapport: Zorg voor watererfgoed, Waterschap Groot Salland en Het Oversticht, 2009. Daarnaast waren er al voor het beleid uit 2019 diverse inhoudelijke rapporten over de betekenis van erfgoed voor WDODelta en haar rechtsvoorgangers. Een belangrijk voorbeeld is de Adviesrapportage: *Van toendertijd naar toekomst. Een verkenning van (de omgang met) waterschapserfgoed en ruimtelijke kwaliteit binnen WDODelta*. Deze is als inhoudelijke bijlage bij de beleidsnotitie ingebracht in de algemene bestuursvergadering ter vaststelling van het erfgoedbeleid op 29 januari 2019.³

4.3 Reflectie op het vastgestelde erfgoedbeleid

4.3.1 *Het beleidsdocument ‘Beleid waterschapserfgoed en ruimtelijke kwaliteit’*

Voor de beoordeling van de doeltreffendheid en doelmatigheid is het essentieel dat de termen waterschapserfgoed en ruimtelijke kwaliteit in het beleidsdocument zijn gedefinieerd. Deze definities geven namelijk kaders voor zowel het beleid als dit onderzoek. Het gaat om:

“**Waterschapserfgoed** is het aan de waterschapstaken verbonden geheel van historische voorwerpen, gebouwen, kunstwerken, landschap(selementen, patronen en structuren), archeologie en archieven.”⁴

² [Beleidsregels Subsidieverlening Watererfgoed Waterschap Drents Overijssels Delta | Lokale wet- en regelgeving](#)

³ Stukken Algemeen Bestuur, 2019, bijlage 3.

⁴ Dit betreft de door WDODelta gehanteerde eigen definitie. De Omgevingswet verstaat onder cultureel erfgoed: monumenten, archeologische monumenten, stads- en dorpsgezichten, cultuurlandschappen en, voor zover relevant voor het omgevingsplan, ander cultureel erfgoed als bedoeld in artikel 1.1 Erfgoedwet. Artikel 1.1 Erfgoedwet definieert cultureel erfgoed als: uit het verleden geërfde materiële en immateriële bronnen, tot stand gebracht door de mens of ontstaan uit de wisselwerking tussen mens en omgeving, die mensen identificeren als uitdrukking van zich ontwikkelende waarden, overtuigingen, kennis en tradities en die hun een referentiekader bieden.

en

“**Ruimtelijke kwaliteit** wordt gedefinieerd als ‘de mate waarin tegemoet wordt gekomen aan de gebruikswaarde (‘doelmatig’), belevingswaarde (‘mooi’) en toekomstwaarde (‘toekomstbestendigheid’) van verschillende belangen bij ruimtelijke ontwikkelingen.”

In de agendastukken voor de besluitvormende vergadering over het beleid Erfgoed en Ruimtelijke Kwaliteit werden drie uitvoeringsvarianten uitgewerkt, onderscheiden naar ambitieniveau: laag (huidig), midden en hoog. Het Dagelijks Bestuur adviseerde de middenvariant als uitgangspunt voor de uitvoering van het beleid en hier is ook door het Algemeen Bestuur toe besloten. Een belangrijk gevolg hiervan was de aanstelling van een deeltijdspecialist; in dat kader werd in 2019 de functie adviseur erfgoed en ruimtelijke kwaliteit gecreëerd en in 2020 ingevuld.

Bij de bestudering van het vastgestelde beleidsdocument Erfgoed en Ruimtelijke Kwaliteit vallen enkele zaken op. De doelen worden niet altijd concreet geformuleerd en het bereik ervan wordt in de toelichting soms juist breder. Een duidelijk voorbeeld is de formulering “genieten van watererfgoed”. Dit is zowel breed als kent een mate van subjectiviteit. Het is niet duidelijk op welk doel dit in het bijzonder betrekking heeft.

Het gebruik van het begrip “waterschapserfgoed van de toekomst” in de mondelinge toelichting door het Dagelijks Bestuur op het erfgoedbeleid en zoals dat in het Waterbeheerprogramma 2022-2027 wordt genoemd roept vanwege een vergelijkbare interpretatieruimte vragen op. Omdat pas in de toekomst kan worden vastgesteld of nieuwbouw daadwerkelijk als erfgoed wordt beschouwd, wordt hier waarschijnlijk vooral ruimtelijke kwaliteit als breder kader gehanteerd, waarin ook toekomstige duurzaamheid is inbegrepen. Dit bemoeilijkt de beoordeling van de doeltreffendheid en doelmatigheid, die namelijk moet plaatsvinden op basis van wat nu onder erfgoed wordt verstaan.

Verder valt op dat de toelichting in het beleidsdocument een bredere betekenis aan erfgoed toekent dan in de doelen en maatregelen is vastgelegd. Erfgoed wordt daar ook beschreven als bron van kennis: “Bij de taakuitvoering en het aangaan van de maatschappelijke opgaven benut het waterschap de kennis, kansen en verbindende kracht van het eigen erfgoed.” Deze zienswijze is echter niet expliciet in het document als omgangswijze met erfgoed doorvertaald.

Ten eerste is in het kader van dit rekenkameronderzoek beoordeeld in hoeverre de doelen, procesafspraken en maatregelen SMART zijn geformuleerd (Specifiek, Meetbaar, Acceptabel, Realistisch en Tijdgebonden). De analyse richt zich daarbij primair op de mate waarin deze elementen zijn vastgelegd, aangezien deze criteria bepalend zijn voor de toetsbaarheid van beleid. De criteria Acceptabel en Realistisch worden in dit onderzoek verondersteld, omdat het beleid bestuurlijk is vastgesteld en daarmee geacht werd acceptabel en realistisch te zijn. Wanneer onderdelen onvoldoende SMART zijn geformuleerd, bemoeilijkt dit de vaststelling van doeltreffendheid en doelmatigheid. In die gevallen is een nadere reflectie opgenomen.

4.4 Doelen

Het erfgoedbeleid kent drie doelen:

1	In stand houden van waterschapserfgoed.
2	Versterken van de relatie tussen waterschapserfgoed en leefomgeving.
3	Benutten van de verbindende kracht van waterschapserfgoed en ruimtelijke kwaliteit.

Tabel 4. Overzicht van de drie beleidsdoelen voor erfgoed en ruimtelijke kwaliteit.

4.5 Reflectie op de doelen

Doel 1 is duidelijk het meest concreet. Voor doelen 2 en 3 geldt dat ze deels open blijven omdat vooraf niet is vastgesteld wanneer zij volledig zijn bereikt en welke criteria bepalen in welke mate dat het geval is. Daarnaast zijn de relaties en het benutten waarop wordt gedoeld niet nader uitgewerkt waardoor de gebruikte termen ruimte laten voor interpretatie. Voor het onderzoek is het wenselijk om doelen 2 en 3 gezamenlijk te beoordelen omdat er geen eenduidig en scherp onderscheid te maken is.

	Doel	Reflectie
1	<i>In stand houden</i> van waterschapserfgoed.	Het doel is helder, maar beperkt specifiek en niet tijdsgebonden en daardoor niet meetbaar. Zij is richtinggevend maar niet geoperationaliseerd.
2	Versterken van de relatie tussen waterschapserfgoed en leefomgeving.	Dit doel is minder concreet, waardoor toetsbaarheid en resultaatmeting complexer worden. Zonder expliciete indicatoren bestaat het risico op een brede, moeilijk te beoordelen ambitie en tijdspad. Abstract en kwalitatief geformuleerd.
3	Benutten van de verbindende kracht van waterschapserfgoed en ruimtelijke kwaliteit.	Dit doel is breed en abstract geformuleerd, waardoor de effectiviteit moeilijk te bepalen is. De inhoud overlapt bovendien met doel 2. Ondanks het hoge ambitieniveau is zij niet toetsbaar.

Tabel 5. Reflectie op de drie beleidsdoelen.

4.6 Procesafspraken

Het beleid bevat drie procesafspraken bedoeld om de beleidsdoelen te operationaliseren. De afspraken zijn in een aantal handelingsopties onderverdeeld (tabel 6).

	Procesafspraken	Nadere uitwerking
1	Wij zorgen op een passende wijze voor waterschapserfgoed en ruimtelijke kwaliteit.	<p>De lijst waterschapserfgoed omvat historische objecten en landschappelijke structuren gerelateerd aan het waterschap en heeft als doel om van 400 daarvan in 2019 naar circa 200 te gaan. Het aantal van 400 objecten is het resultaat van het samenvoegen van de objecten van de rechtsvoorgangers Reest & Wieden en Groot Salland bij de fusie tot WDOdelta. Adviseur erfgoed en ruimtelijke kwaliteit.</p> <p><u>A) Diverse manieren voor omgang met erfgoed</u></p> <ul style="list-style-type: none"> a. Behoud (door conservering) b. Behoud (door ontwikkelen) c. Transformatie d. Vernieuwen <p><u>B) Waterschapserfgoed 'buiten' houden wij in stand op een kosteneffectieve wijze</u></p> <ul style="list-style-type: none"> a. Zelf 'actief' gebruiken b. Zelf 'passief' gebruiken c. In gebruik geven, overdragen of verkopen d. Financieel ondersteunen e. Beschermen
2	Wij delen het waterschapserfgoed met een breder publiek.	<p>A) Wij stellen onze locaties zoveel mogelijk open (monumentendag, gemalendag etc.). De waterschapsarchieven zijn (digitaal) goed ontsloten. De historische inventaris wordt beschreven en kan worden uitgeleend voor bijvoorbeeld exposities van maatschappelijke organisaties.</p> <p>B) Wij laten zien dat wij waterschapserfgoed en ruimtelijke kwaliteit kunnen combineren met verduurzaming en onze andere maatschappelijke opgaven.</p>
3	Waterschapserfgoed en ruimtelijke kwaliteit zijn onderdeel van ons dagelijks beheer, bij groot onderhoud en investeringsprojecten.	<p>A) Waterschapserfgoed is een vaste klanteis specificatie bij onze gebieds- en renovatieprojecten (planverkenning, planuitwerking, planrealisatie, evaluatie, beheer en onderhoud), bij onderhoud en bij beheer. Tijdens de planuitwerking wordt het erfgoed gedegen in beeld gebracht. De mate van aandacht is passend bij de (financiële) omvang van het project en de waarde (maatschappelijk, landschappelijk, ecologisch, historisch).</p> <p>B) Ruimtelijke kwaliteit is een vaste randvoorwaarde. Wij streven naar het versterken van ruimtelijke kwaliteit van het landschap in onze projecten. Door onder andere dijken, weteringen, gemalen, kaden etc. te accentueren in onze opgaven en deze ruimtelijk goed in te passen. Waarmee wij ruimtelijke kwaliteit toevoegen aan het landschap. Ook bij nieuwbouw is aandacht voor ruimtelijke kwaliteit.</p>

Tabel 6. *Overzicht van de procesafspraken en hun nadere uitwerking.*

4.7 Reflectie op de procesafspraken

De procesafspraken zijn duidelijk verbonden met de beleidsdoelen en dankzij de concrete uitwerking van opties ook goed uitvoerbaar en flexibel in te zetten.

	Procesafspraken	Reflectie
1	Wij zorgen op een <i>passende wijze</i> voor waterschapserfgoed en ruimtelijke kwaliteit.	<p>De keuze om te komen tot een overzicht van circa 200 objecten was gebaseerd op een herijking van de bestaande inventarisatie. Daarbij is beoogd objecten te verwijderen die niet langer in eigendom van het waterschap waren of die niet meer als waterschapserfgoed werden aangemerkt, zoals bruggen. Hierdoor sluit het overzicht beter aan bij de feitelijke verantwoordelijkheid en afbakening van het waterschapserfgoed.</p> <p>Procesafpraak is concreet. De reductie van 400 naar circa 200 historische objecten en landschappelijke structuren te gaan is meetbaar.</p> <p>De formulering 'passende wijze' in combinatie met de uitgewerkte opties biedt flexibiliteit voor omgang met erfgoed in specifieke contexten. De geïdentificeerde opties zijn zelf ook helder en concreet uitgewerkt.</p> <p>Redelijk specifiek, beperkt meetbaar, niet tijdsgebonden.</p>
2	Wij delen het waterschapserfgoed met een breder publiek.	<p>De procesafpraak om het waterschapserfgoed met een breder publiek te delen is in hoofdlijnen concreet geformuleerd. De tweede uitwerking, waarin het combineren met verduurzaming en andere maatschappelijke opgaven wordt genoemd, is echter minder scherp. Het blijft onduidelijk waarom duurzaamheid expliciet wordt genoemd, welke andere opgaven worden bedoeld en hoe deze koppeling bijdraagt aan het delen van erfgoed met een breder publiek. Het beleid biedt hiervoor geen nadere toelichting, terwijl een verdere duiding buiten de scope van deze reflectie valt.</p> <p>Beperkt specifiek, niet meetbaar, niet tijdsgebonden: intentie zonder indicatoren.</p>
3	Waterschapserfgoed en ruimtelijke kwaliteit zijn onderdeel van ons dagelijks beheer, bij groot onderhoud en investeringsprojecten.	<p>Procesafpraak is concreet. Dat geldt ook voor de twee uitwerkingen. De eerste vormt een vertaling en aanvulling van de wettelijke kaders voor de omgang met erfgoed. De tweede richt zich vooral op ruimtelijke kwaliteit in brede zin en niet specifiek op de relatie met erfgoed; die relatie is in de eerste uitwerking al geconcretiseerd.</p> <p>Redelijk specifiek, niet meetbaar of tijdsgebonden, wel procesmatig geborgd.</p>

Tabel 7. Reflectie op de procesafspraken.

4.8 Maatregelen

De negen maatregelen vormen een lijst van algemene actiepunten ten behoeve van het behalen van de beleidsdoelen. De bij de maatregelen opgenomen data waren volgens de ambtenaar erfgoed en ruimtelijke kwaliteit bedoeld als indicatieve startmomenten en zijn bewust vroeg gekozen om voortgang

te stimuleren en het nieuwe werkveld tijdig te agenderen. Het beleidsdocument zelf expliciteert niet dat ze in die jaren moeten zijn uitgevoerd. Een uitvoeringstoets op haalbaarheid in tijd en capaciteit is niet uitgevoerd, omdat het werkveld nog in ontwikkeling was en de door het Algemeen Bestuur beschikbaar gestelde fte voor erfgoed en ruimtelijke kwaliteit ten tijde van vaststelling nog niet was ingevuld. De maatregelen zijn in tabel 8 samengevat.

	Maatregel	Hoe	Start uitvoering
1	Inventarisatie waterschapserfgoed	In samenwerking met gemeente, lokale, regionale en landelijke historische verenigingen en onderwijsinstellingen.	2019
2	Integratie in bedrijfsvoering	Waterschapserfgoed als vaste randvoorwaarde. Tijdens planuitwerking wordt onderzoek gedaan naar cultuurhistorische en landschappelijke waarden. De resultaten van het onderzoek worden verwerkt in het ontwerp en projectplan	2019
3	Subsidieregeling erfgoed ⁵	In stand houden. Actualiseren.	2021, na afronding inventarisatie
4	Behoud waterschapserfgoed door samenwerking	Belang van waterschapserfgoed agenderen bij gemeenten en samenwerken met gemeenten bij behoud van waardevolle landschapsobjecten en structuren (karakteristieke slotenpatronen, historische dijken etc.).	
5	Overdrachtstraject waterschapserfgoed	Bij overdracht van waterschapserfgoed zorgen voor een goede beschrijving en waardering, en afspraken over de duurzame instandhouding van dat erfgoed.	
6	Archiefontsluiting	Al onze archieven raadpleegbaar maken	2020
7	Historische waterschapsinventaris	Opstellen van een raadpleegbare catalogus	2020
8	Informatiepanelen	Standaard aandacht aan historie en ruimtelijke kwaliteit	2020
9	Strategische communicatie	Koppeling tussen strategische communicatie, waterschapserfgoed en ruimtelijke kwaliteit	2019

Tabel 8. *Overzicht van de maatregelen.*

4.9 Reflectie op de maatregelen

Binnen het vastgestelde erfgoedbeleid vormen de maatregelen het meest concrete onderdeel. Voordat wordt beoordeeld in hoeverre deze maatregelen zijn gerealiseerd, volgt hieronder eerst een reflectie op hun formulering.

⁵ <https://www.wdodelta.nl/subsidies#watererfgoed>

	Maatregel	Reflectie
1	Inventarisatie waterschapserfgoed	<p>Concrete en specifieke maatregel met richtjaar die toetsbaar is op drie onderdelen: of een inventarisatie is opgesteld, of deze een beschrijving en waardering bevat, en of dit is gebeurd in samenwerking met de genoemde partijen.</p> <p>Specifiek, redelijk meetbaar, tijdsgebonden: concrete output met jaartal.</p>
2	Integratie in bedrijfsvoering	<p>De maatregel is in opzet helder, maar roept vragen op over de beoogde reikwijdte binnen de bedrijfsvoering. De formulering veronderstelt dat projecten een planuitwerkingsfase kennen waarin onderzoek naar cultuurhistorische en landschappelijke waarden plaatsvindt en de resultaten worden verwerkt in ontwerp en projectplan. Niet expliciet wordt gemaakt of deze werkwijze geldt voor alle projecten, of uitsluitend voor projecten met een formele planuitwerking. Daarmee blijft onduidelijk hoe wordt omgegaan met projecten of werkzaamheden die geen planuitwerkingsfase kennen, zoals bepaalde vormen van beheer en onderhoud, en in hoeverre de maatregel daarop van toepassing is.</p> <p>Redelijk specifiek, beperkt meetbaar, tijdgebonden, procesmatig.</p>
3	Subsidieregeling erfgoed	<p>Een concrete maatregel die gekoppeld is aan maatregel 1 die als input geldt voor haar herijking in 2021.</p> <p>Specifiek, redelijk meetbaar, tijdgebonden: afhankelijk van inventarisatie.</p>
4	Behoud waterschapserfgoed door samenwerking	<p>Beperkt specifiek, niet meetbaar en niet tijdgebonden: geen concrete output.</p>
5	Overdrachtstraject waterschapserfgoed	<p>Concreet omdat nader gespecificeerd is welke eisen het waterschap daarbij aan zichzelf stelt: een goede beschrijving en waardering en afspraken over duurzame instandhouding.</p> <p>Redelijk specifiek, beperkt meetbaar, niet tijdsgebonden: kaderstellend.</p>
6	Archiefontsluiting	<p>Concreet, al is niet geëxpliciteerd om welke mate van raadpleegbaarheid het precies gaat (analoge of digitale inventarissen, scans, beeldbank etc.?).</p> <p>Specifiek, meetbaar, tijdsgebonden: een helder eindresultaat.</p>
7	Historische waterschapsinventaris	<p>Een concrete maatregel met bovendien een duidelijke start: 2020. Er is echter niet geëxpliciteerd om welke mate van raadpleegbaarheid het precies gaat (analoge of digitale inventarissen, scans, beeldbank etc.?).</p> <p>Specifiek, meetbaar, tijdsgebonden: concreet product.</p>

8	Informatiepanelen	Een concrete maatregel met bovendien een duidelijke start: 2020. Beperkt specifiek, niet meetbaar (want omvang of aantallen niet gespecificeerd), wel tijdgebonden.
9	Strategische communicatie	Een concrete maatregel met bovendien een duidelijke start: 2019. Beperkt specifiek, niet meetbaar, wel tijdgebonden: geen meetbare prestatie.

Tabel 9. Reflectie op maatregelen.

4.10 Vertaling erfgoedbeleid naar Waterbeheerprogramma en doelenboom

Na vaststelling is het erfgoedbeleid gedeeltelijk nader uitgewerkt. Dit gebeurde onder meer door een koppeling aan de Watervisie Meer dan water, het strategische kader voor WDODelta tot 2030 (vastgesteld op 8 september 2020). Het in 2019 vastgestelde erfgoedbeleid fungeerde daarbij als inhoudelijk uitgangspunt voor het thema watererfgoed en ruimtelijke kwaliteit. De Watervisie is vervolgens operationeel uitgewerkt in het Waterbeheerprogramma 2022-2027, dat als uitvoeringsdocument van de visie fungeert.

De in het Waterbeheerprogramma vastgestelde doelen bouwen voort op het in 2019 vastgestelde beleid voor waterschapserfgoed en ruimtelijke kwaliteit en sluiten hier inhoudelijk op aan, maar geven daaraan een bredere en meer op uitvoering gerichte invulling. Het Waterbeheerprogramma positioneert erfgoed nadrukkelijk binnen een integrale benadering van het watersysteem, waarin waterbeheer, ruimtelijke kwaliteit en erfgoed gezamenlijk worden beschouwd. Het beleid uit 2019 fungeert daarbij primair als kader voor zorg, waardering en omgang met waterschapserfgoed. Doelen uit het Waterbeheerprogramma, zoals het opstellen van een actueel overzicht van waterschapserfgoed, het ontwikkelen van een samenbindend verhaal en het borgen van erfgoed in planvorming en bedrijfsvoering, sluiten aan bij de beleidsdoelen en maatregelen uit 2019, maar zijn concreter en programmatischer geformuleerd. Daarmee operationaliseert het Waterbeheerprogramma het erfgoedbeleid uit 2019 en plaatst het in de context van actuele wateropgaven, samenwerking met omgevingspartners en maatschappelijke functies zoals recreatief medegebruik. Het Waterbeheerprogramma kan in dit verband niet worden beschouwd als een vervanging van het erfgoedbeleid uit 2019, maar als een nadere uitwerking en toepassing daarvan binnen de planperiode.

Het Waterbeheerprogramma vormt daarmee een concretisering van hoe, wanneer en op welke wijze de ambities uit de Watervisie in de planperiode 2022-2027 worden gerealiseerd. Via het Waterbeheerprogramma is het erfgoedbeleid opgenomen in de doelenboom. Daarin is het thema primair gekoppeld aan het strategisch doel: 'Wij versterken de verbinding met de samenleving'. Operationeel is dit uitgewerkt in doel L1: 'Wij benaderen het watersysteem integraal zodat waterbeheer, erfgoed en ruimtelijke kwaliteit samengaan'. Dit hoofddoel is nader uitgewerkt in drie onderdelen:

L1.1 Actualiseren en toepassen van het overzicht van ons waterschapserfgoed;

L1.2 Kaders en bouwstenen vaststellen voor ruimtelijke kwaliteit bij programmeren, realiseren en beheer;

L1.3 Samenwerking intensiveren om ruimtelijke kwaliteit en erfgoed te ontwikkelen en uit te dragen.

Met name L1.2 vormt deels een nieuwe concretisering van het erfgoedbeleid. Door kaders voor planvorming mee te geven, krijgt waterschapserfgoed een expliciete plek in het planproces. Daartoe wordt een catalogus van bouwstenen voor ruimtelijke kwaliteit en erfgoed opgesteld, met voorbeelden van inrichtingsmaatregelen. De gedachte achter deze catalogus is dat bij projecten op bouwelementniveau kan worden gekozen uit gestandaardiseerde ingrepen, of dat hieraan inspiratie kan worden ontleend.

Het erfgoedbeleid uit 2019 blijft daarmee het inhoudelijke referentiekader voor de omgang met waterschapserfgoed en ruimtelijke kwaliteit. Het Waterbeheerprogramma operationaliseert dit beleid voor de planperiode 2022-2027, zonder het formeel te vervangen. Verschillen tussen beleidsambities en latere beleidsuitwerkingen duiden daarmee niet automatisch op een beleidswijziging, maar kunnen het gevolg zijn van bewuste keuzes binnen afzonderlijke beleidskaders. In de beoordeling van de doeltreffendheid en doelmatigheid is daarom onderscheid gemaakt tussen het bereiken van beleidsdoelen en de wijze waarop daaraan via maatregelen invulling is gegeven.

Daarnaast laat de doelenboom zien dat twee van deze drie doelen zijn gekoppeld aan andere doelstellingen. Doel L1.1 is gekoppeld aan D2: 'De KRW-waterlichamen en de waardevolle kleine wateren voldoen aan de vastgestelde KRW/WKW-doelstellingen'. Doel L1.3 is gekoppeld aan A3: 'Het watersysteem en de functies zijn in balans'. De beoogde en gerealiseerde relaties tussen het erfgoedbeleid en doelstelling D2 zijn in dit onderzoek onduidelijk gebleven. De relatie met doelstelling A3 is duidelijker, omdat deze betrekking heeft op samenwerking met derden en de inbreng van onder andere erfgoed, wat aansluit bij het erfgoedbeleid.

Door de vertaalslag in 2021 van thematisch erfgoedbeleid naar integraal beleid, waarin erfgoed en ruimtelijke kwaliteit binnen de organisatieactiviteiten worden meegenomen binnen de bredere organisatie, ontstonden volgens de ambtelijke organisatie structurele aanknopingspunten voor beleidsuitvoering. Dat het inderdaad gaat om een gedeeltelijke verschuiving van een meer sectorale naar meer integrale benadering lijkt te worden bevestigd in het rapport van de Rijksdienst voor het Cultureel Erfgoed over 'Erfgoed en water' uit 2020. Daarin wordt gesteld dat WDO Delta in de periode 2016-2020 in het Waterbeheerprogramma inderdaad al aandacht heeft voor erfgoed. In hoofdstuk 10.1 'Inrichting, beheer en onderhoud', wordt het thema besproken in de alinea: 'beschermen cultuurhistorische en archeologische waarden'. Bescherming wordt meestal als één van de maatregelen binnen een integraal project uitgevoerd. Er was ook voor 2019 nadrukkelijke aandacht van WDO Delta en de rechtsvoorgangers voor archeologie en (*in situ*) bescherming. Hoewel er toen ook aandacht was voor de bredere rol die erfgoed kan spelen was dat minder ambitieus en minder gekoppeld aan activiteiten die buiten de kerntaken van het waterschap vielen.⁶

In samenhang bezien wijst dit erop dat het erfgoedbeleid uit 2019 via het Waterbeheerprogramma functioneert als inhoudelijk kader, terwijl de concrete sturing en uitvoering vooral via het programma plaatsvinden.

⁶ Rijksdienst voor het Cultureel Erfgoed, Waterfabriek 'Erfgoed en water', 2020, 87. 'Ontwerp – Waterbeheerplan 2016-2021, Waterschap Groot Salland', Versie 2 december 2014, 71.

5 Erfgoed en ruimtelijke kwaliteit in de organisatie

5.1 Taken, rollen en verantwoordelijkheden adviseur erfgoed en ruimtelijke kwaliteit

Een belangrijke consequentie van de vaststelling van het beleid Erfgoed en Ruimtelijke Kwaliteit in de middenvariant in 2019 was de aanstelling van een ambtelijk adviseur erfgoed en ruimtelijke kwaliteit.⁷ Deze functie wordt sinds 2020 voor 0,6 fte vervuld. De ambtenaar is verantwoordelijk voor de uitvoering van het beleid op beide terreinen. De portefeuille omvat daarnaast een zeer beperkte taak op het gebied van recreatie, maar deze valt buiten de scope van dit onderzoek.

5.2 Reflectie op de rol van de adviseur erfgoed en ruimtelijke kwaliteit

Voor de reorganisatie van 2022 bestond binnen de organisatie bij sommigen het beeld dat erfgoed als hobbyïsme werd gezien, en het duurde enige tijd voordat dit beeld verdween. Daar lijkt sindsdien veel in veranderd te zijn, en diverse medewerkers zijn er zichtbaar enthousiast over. De adviseur erfgoed en ruimtelijke kwaliteit vervult een centrale rol in de uitvoering van het erfgoedbeleid. De functionaris verbindt actief kennis en netwerken met verschillende disciplines, projecten, programma's en opgaven binnen WDODelta. Sinds de functie is ingevuld, heeft de uitvoering van het beleid volgens bij erfgoed betrokken medewerkers een impuls gekregen: de organisatie beschikt over meer inhoudelijke kennis, er is meer samenwerking ontstaan en het interne bewustzijn over erfgoedwaarden is merkbaar toegenomen. De adviseur heeft daarnaast concreet bijgedragen aan diverse projecten, programma's, publicaties en communicatiemiddelen. Al is de niet gekwantificeerd; een overzicht van voorbeelden is opgenomen bij de resultaten.

Uit interviews blijkt dat medewerkers van WDODelta de erfgoedadviseur goed weten te vinden en dat dit omgekeerd eveneens het geval is. Dat heeft ook te maken met het feit dat er over erfgoed regelmatig intern gecommuniceerd wordt.⁸ Dat deze medewerker een belangrijke rol speelt in het erfgoedbeleid blijkt uit de actieve samenwerking met externe partijen. Het gaat daarbij om historische verenigingen, regionale en landelijke netwerken, de Unie van Waterschappen (themagroep erfgoed), verschillende gemeenten en kennisinstellingen zoals de TU Twente. Dankzij deze brede inzet sluit het erfgoedbeleid van WDODelta goed aan bij landelijke ontwikkelingen en bij de benaderingen van andere waterschappen. Op vergelijkbare wijze is er sprake van een samenwerking met de STOWA.⁹

⁷ Bijlage 1, Drie varianten voor ambitieniveau beleid Erfgoed en Ruimtelijke Kwaliteit, agendastukken Besluitvormende vergadering Erfgoed en Ruimtelijke Kwaliteit.

⁸ Bijvoorbeeld via de interne nieuwsbrief bij de afdeling Beheer, Water, Samenwerking en Dienstverlening middels de rubriek 'Sporen in de tijd'.

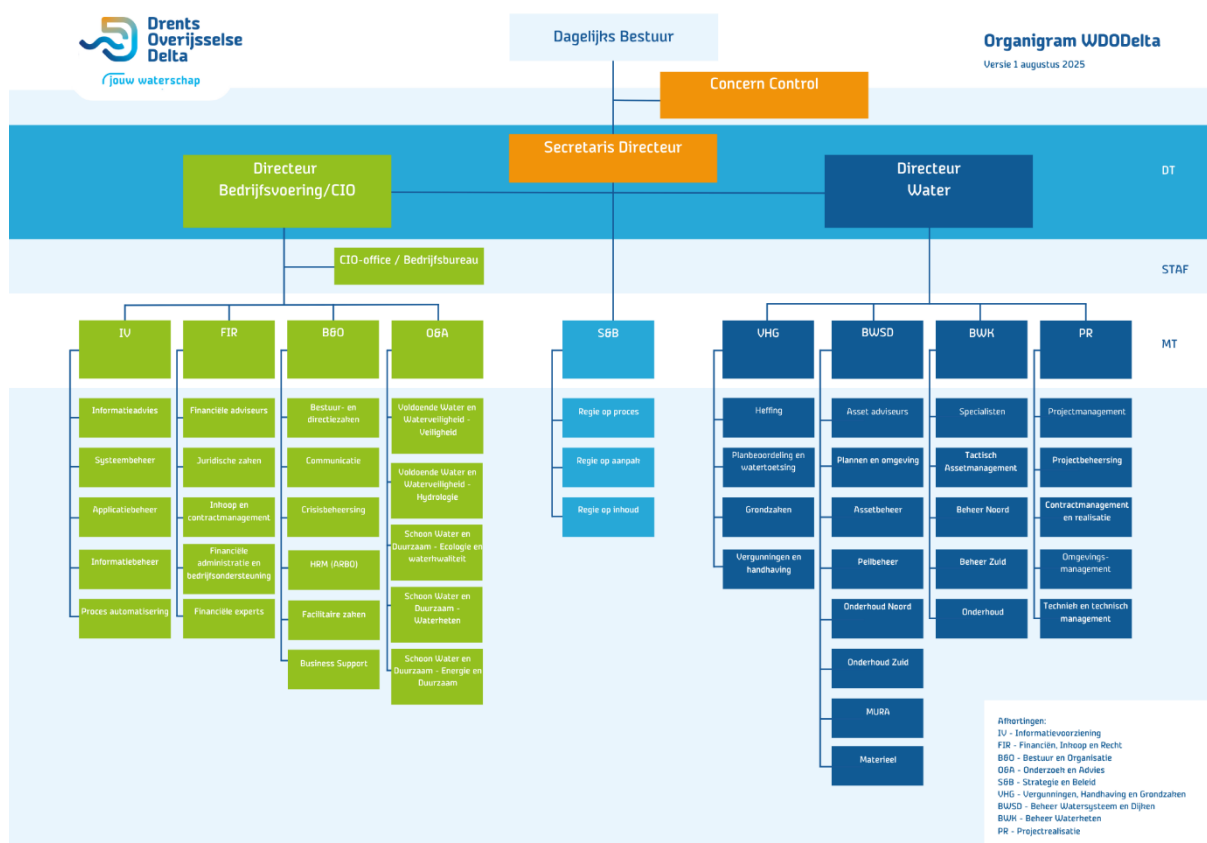
⁹ Gelet op de centrale en inhoudelijke rol van de adviseur erfgoed en ruimtelijke kwaliteit kan niet worden uitgesloten dat de aanwezigheid van deze functionaris bij enkele interviews invloed heeft gehad op de wijze waarop medewerkers hun ervaringen met de uitvoering van het erfgoedbeleid hebben verwoord.

5.3 Gevolgen organisatieaanpassing WDOdelta 2022

In 2022 vond binnen WDOdelta een organisatieaanpassing plaats waarbij meerdere afdelingen opnieuw zijn ingericht. Doel was dat de afdeling Strategie en Beleid zich sterker op strategische taken zou richten, terwijl tactische taken (inclusief formatie) werden ondergebracht bij uitvoerende afdelingen. In dat kader is de functie van adviseur erfgoed en ruimtelijke kwaliteit overgedragen. Deze functie was oorspronkelijk gepositioneerd binnen Strategie en Beleid en is bij de aanpassing ondergebracht bij de afdeling Beheer Watersysteem en Dijken. Daarmee is de functie dicht bij de uitvoering geplaatst, met frequenter contact met gebieds- en peilbeheerders die beschikken over gebieds- en assetkennis en direct bij projecten betrokken zijn. De positionering is hierdoor minder strategisch en duidelijk praktischer van aard.

De organisatieaanpassing stond los van de tussentijdse evaluatie van het erfgoedbeleid in 2021. Figuur 1 toont het huidige organogram van WDOdelta.

Volgens de erfgoedambtenaar heeft de aanpassing verschillende gevolgen voor de positie van erfgoed binnen de organisatie, met zowel positieve als negatieve effecten. Positief is dat binnen het beheer van het watersysteem veel praktische kennis en betrokkenheid aanwezig is, waardoor waar mogelijk aandacht wordt besteed aan erfgoedbehoud. Tegelijkertijd wordt het thema minder vroegtijdig en strategisch ingebracht door de grotere afstand tot gebiedsontwikkeling, strategie en beleid. Ook zijn de aandacht voor behoud door ontwikkeling, de terugkoppeling naar beleidsontwikkeling en de inhoudelijke ondersteuning afgenomen. Gezien de beperkte capaciteit ligt het voor de hand dat hierin keuzes worden gemaakt, waarbij inzet op het ene aspect ten koste gaat van het andere.



Figuur 1. Organogram van WDOdelta 2025.

5.4 Vermelding erfgoed in andere beleidsdocumenten

Het erfgoedbeleid en de uitwerking daarvan in het Waterbeheerprogramma en de doelenboom formuleren de ambitie om erfgoed in de gehele organisatie te integreren, zowel in het dagelijks beheer als in alle werkzaamheden. In dit onderzoek is ook nagegaan in hoeverre andere strategische kaderdocumenten verwijzen naar erfgoed en ruimtelijke kwaliteit, zoals:

- Addendum Watervisie 2030;
- Position Paper Water en Bodem Sturend;
- Kadernotitie Stedelijk Water;
- Uitwerkingsnotitie Stedelijk Water.

In geen van deze documenten wordt erfgoed genoemd. Ruimtelijke kwaliteit komt slechts één keer voor, in het laatstgenoemde document, en dan zonder verdere koppeling of uitwerking.

Opmerkelijk is ten slotte dat het beleidsdocument *DuurzaamDOEN* uit 2017 de ambitie vastlegt om duurzaamheid integraal te benaderen, inclusief erfgoed en ruimtelijke kwaliteit, terwijl in het opvolgende beleidskader *DuurzaamDoen* uit 2022 deze thema's volledig ontbreken. De bestuurlijke focus kwam meer te liggen op klimaatneutraliteit en circulariteit passend bij de doelstellingen uit het Waterbeheerprogramma over duurzaamheid. De adviseur erfgoed en ruimtelijke kwaliteit was bij de uitwerking van het nieuwe beleid niet betrokken. Ook op ambtelijk niveau is deze relatie dus niet gelegd.

Uit de interviews blijkt dat hoewel binnen de verantwoordelijkheden en ambities van het waterschap meerdere inhoudelijke thema's bestaan waarop erfgoed kan aansluiten, deze koppeling niet in alle beleidsthema's expliciet wordt gemaakt. Een voorbeeld dat genoemd wordt is dat sommige medewerkers feitelijk een historische blik hanteren in hun werkzaamheden op het gebied van flora en faunabeheer (bijvoorbeeld door historische bronnen te betrekken) maar dat dit geen officieel beleid is.

Op het thema duurzaamheid lijkt wat het beleid betreft in de afgelopen jaren dus zelfs een ontkoppeling met erfgoed te hebben plaatsgevonden. Volgens de adviseur erfgoed en ruimtelijke kwaliteit is in 2022 in het duurzaamheidsbeleid gekozen voor een focus op klimaatneutraliteit en circulariteit. Erfgoed en ruimtelijke kwaliteit zijn daarbij als afzonderlijke doelen gepositioneerd en staan los van duurzaamheid. Deze keuze wijkt volgens de adviseur af van de eerdere, bredere interpretatie, die aansloot bij de Omgevingswijzer en het Ambitieweb van DWW.¹⁰

¹⁰ [Ambitieweb - Werken aan Duurzaamheid](#)

6 Resultaten

Deze paragraaf beoogt om vast te stellen welke resultaten zijn behaald op het gebied van erfgoedbeleid en in welke mate ze bij de gestelde doelen uit het beleid van 2019 aansluiten. Eenzelfde analyse is gedaan voor realisatie van de procesafspraken en hun bijdrage aan beleidsdoelen. Binnen de scope van dit onderzoek is het niet haalbaar alle resultaten volledig weer te geven. In plaats daarvan zijn aansprekende voorbeelden gekozen.

Dit hoofdstuk beoogt vast te stellen welke resultaten de inzet op waterschapserfgoed in de uitvoering heeft opgeleverd. Daarbij worden deze resultaten afgezet tegen de beleidsdoelstellingen, procesafspraken en maatregelen. Het doel is niet om een volledig overzicht te bieden, maar om aan de hand van enkele kenmerkende voorbeelden een representatief beeld te schetsen.

6.1 Resultaten doelen en procesafspraken

Doelen	Deelvraag 2a: Welke resultaten zijn er sinds 2019 bereikt op het gebied van erfgoed en ruimtelijke kwaliteit?
1. In stand houden van waterschapserfgoed.	Bij diverse opgaven zijn sinds 2019 projecten uitgevoerd waarin erfgoed en ruimtelijke kwaliteit expliciet en integraal in de planvorming zijn betrokken. Daarbij zijn meerdere waterschapserfgoederen als onderdeel van deze trajecten gerestaureerd of versterkt. Dit betreft onder meer: project Holthersluis, Project Renovatie gemaal Galgenrak en Streukelerzijl — waarin de renovatie van het monumentale gemaal Streukelerzijl worden aangepakt in het kader van Toekomstbestendige watersystemen (voorbereidingen 2025, gereed 2027, renovatie Streukelerzijl voortgezet tot 2029); Restauratie buizen gemaal A.F. Stroink, onderdeel van de opgave Restauratie en instandhouding waterschapserfgoed (startsein restauratie voorjaar 2025, afgerond naar verwachting medio 2026); en de dijkversterking en restauratie van de monumentale Stenendijk bij Hasselt binnen de opgave Hoogwaterbeschermingsprogramma (HWBP), uitgevoerd en opgeleverd in 2022–2023 met restauratie van de historische muur als onderdeel van de versterking. Het stoomgemaal is voormalig waterschapserfgoed. WDODelta levert jaarlijks een financiële bijdrage vanuit het budget voor erfgoed aan de stichting die het stoomgemaal beheert.
2. Versterken van de relatie tussen waterschapserfgoed en leefomgeving.	Erfgoed en ruimtelijke kwaliteit zijn in diverse projecten toegepast. Voor het HWBP functioneert sinds 2018 het Kwaliteitsteam Dijken Overijssel (KDO) dat is ingesteld door waterschap en provincie. Het KDO adviseert projecten voor ruimtelijke kwaliteit, ecologie en erfgoed. ¹¹
3. Benutten van de verbindende kracht van waterschapserfgoed en ruimtelijke kwaliteit.	<p>Samenwerking en communicatie rond erfgoed zijn projectmatig ingevuld. Wel is het lastig om de resultaten met betrekking tot dit doel sec te onderscheiden van eerste twee doelen.</p> <p>Er is door WDODelta samengewerkt met provincies en terreinbeheerders voor inbreng van het waterverhaal in landschaps- of gebiedsbiografieën.</p> <p>De aansluiting van de Unie van Waterschappen bij de Erfgoed Deal in 2024 was ook voor WDODelta positief, omdat hiermee expliciet een verbinding werd gelegd tussen erfgoed en andere maatschappelijke opgaven en de samenwerking meer werd geïnstitutionaliseerd. De Erfgoed Deal was een samenwerkingsverband tussen overheden en maatschappelijke organisaties dat erfgoed verbond aan ruimtelijke opgaven zoals klimaat, duurzaamheid en waterbeheer en daarbij ook toegang tot financiering bood. WDODelta heeft hiervan geen gebruikgemaakt omdat deelname als hoofdindiener een inzet vergde die binnen de beschikbare capaciteit voor erfgoed niet haalbaar werd geacht. Daarmee bleef de betrokkenheid beperkt tot inhoudelijke verkenning en agendering, zonder doorvertaling naar concrete projecten. Inmiddels is het Erfgoed Deal programma afgerond.</p>

Tabel 10. Geselecteerde voorbeelden resultaten per beleidsdoel.

¹¹ 'Naar ruimtelijke kwaliteit van dijken in Overijssel', Rolf van Toorn, 5 juni 2018 Symposium Ruimtelijke inpassing van dijken. 20180605-dijken-par3b-Kwaliteit-aan-dijken.

	Procesafspraken	Deelvraag 2d: Worden de procesafspraken nageleefd en dragen die bij aan het bereiken van de doelen?
1	Wij zorgen op een <i>passende wijze</i> voor waterschapserfgoed en ruimtelijke kwaliteit.	De procesafspraken worden niet strikt volgens de oorspronkelijke streefgetallen nageleefd, aangezien de selectie kleiner is uitgevallen dan voorzien. De objectselectie is echter projectmatig en op basis van maatwerk tot stand gekomen, met expliciete afwegingen tussen behoud, ontwikkeling, transformatie en vernieuwing. Daarmee is in de geest van de procesafspraken gehandeld en wordt inhoudelijk bijgedragen aan de drie beleidsdoelen.
2	Wij delen het waterschapserfgoed met een breder publiek.	De procesafspraken worden nageleefd via actieve publieksgerichte inzet (publicaties, open dagen en bijeenkomsten). Deze activiteiten dragen direct bij aan doel 2: het versterken van de relatie tussen waterschapserfgoed en leefomgeving.
3	Waterschapserfgoed en ruimtelijke kwaliteit zijn onderdeel van ons dagelijks beheer, bij groot onderhoud en investeringsprojecten.	De procesafspraken worden in belangrijke mate nageleefd bij grootschalige projecten en bij monumenten, waar erfgoed en ruimtelijke kwaliteit integraal worden meegewogen. Voor reguliere werkzaamheden is dit minder systematisch aantoonbaar, maar via signalering door experts, collega's en quickscans worden erfgoedaspecten betrokken wanneer relevant. Dit draagt vooral bij aan doel 1: het in stand houden van waterschapserfgoed. Erfgoed speelt bij dagelijks beheer van erfgoed regelmatig een rol – bijvoorbeeld het signaleren van gebreken - maar niet bij alle dagelijkse beheeractiviteiten van het waterschap zoals waterzuivering.

Tabel 11. Resultaten per procesmaatregel.

6.2 Resultaten maatregelen

6.2.1 **Maatregel 1 - Inventarisatie waterschapserfgoed**

Beschrijving en waardering van waterschapserfgoed en landschappelijke structuren (2019). In samenwerking met gemeente, lokale, regionale en landelijke historische verenigingen en onderwijsinstellingen.

Nota Bene: Het belang en de rol hiervan is sinds 2022 ook verder gespecificeerd in een doel binnen het Waterbeheerprogramma 2022-2027, namelijk: "L1.1 Actualiseren en toepassen van het overzicht van ons waterschapserfgoed".

Deelvraag 2a: Welke resultaten zijn er sinds 2019 bereikt op het gebied van erfgoed en ruimtelijke kwaliteit?

De inventarisatie is grotendeels uitgevoerd door Het Oversticht en intern verwerkt in de interactieve waterschapserfgoedkaart (2022), met gemeentelijke, provinciale en rijksmonumenten in hun landschappelijke context en factsheets. Niet-monumentale objecten zijn opgenomen in een aanvullende inventarislijst met circa 190 landschapselementen met een (incomplete) waardering, inzetbaar bij concrete vraagstukken. Waarderingen zijn alleen beschikbaar voor het erfgoed van rechtsvoorganger Reest en Wieden en gebaseerd op Het Oversticht – Actieplan Waterschapserfgoed Reest en Wieden (2008) en rapporten van Waterschap Groot Salland (2009). Na afronding is de kaart niet geactualiseerd en ontbreekt een jaarlijks overzicht van gerealiseerde resultaten; dit is in strijd met het Waterbeheerprogramma, doel L1.1 'Actualiseren en toepassen van het overzicht van ons waterschapserfgoed'. De kaart omvat uitsluitend objecten met een monumentale status en de tekstuele toelichting is niet geactualiseerd (stand van zaken 2025).

Deelvraag 2b: In hoeverre sluiten deze resultaten aan op de in 2019 gestelde doelen?

De inventarisatie en kaart sluiten inhoudelijk aan op doel 1 (instandhouding) en doel 3 (ruimtelijke inbedding/profilering). Sinds 2022 is dit bovendien expliciet verbonden aan doel L1.1 van het Waterbeheerprogramma. De aansluiting is echter beperkt door het ontbreken van actualisatie, het ontbreken van een jaarlijks overzicht van gerealiseerde resultaten, de beperkte reikwijdte (alleen monumentale objecten in de kaart) en de (deels) verouderde waarderingen en toelichting.

Deelvraag 2c: Worden de maatregelen uitgevoerd en dragen die bij aan het bereiken van de doelen?

De maatregel is grotendeels uitgevoerd (kaart en inventarisatie), maar niet doorontwikkeld en actueel gehouden zoals vereist onder doel L1.1. Daardoor is een basis op orde gebracht, maar draagt de inventarisatie in de huidige vorm slechts beperkt bij aan de beleidsdoelen; de betekenis voor uitvoering van het erfgoedbeleid is sterk afhankelijk van actualiteitswaarde en periodieke actualisatie.

6.2.2 **Maatregel 2 Integratie in bedrijfsvoering**

Waterschapserfgoed als vaste klanteis en ruimtelijke kwaliteit als vaste randvoorwaarde. Tijdens planuitwerking wordt onderzoek gedaan naar cultuurhistorische en landschappelijke waarden. De resultaten van het onderzoek worden verwerkt in het ontwerp en projectplan (2019).

Nota Bene: Doel L1 Waterbeheerprogramma “Wij benaderen het watersysteem integraal zodat waterbeheer, erfgoed en ruimtelijke kwaliteit samengaan”. Daardoor is de focus komen te liggen op projecten (daar waar wordt ingegrepen).

Deze maatregel is ook nauw verbonden aan nr. 3 van de in 2019 vastgestelde procesafspraken: Waterschapserfgoed en ruimtelijke kwaliteit zijn onderdeel van ons dagelijks beheer, bij groot onderhoud en investeringsprojecten.

Deelvraag 2a: Welke resultaten zijn er sinds 2019 bereikt op het gebied van erfgoed en ruimtelijke kwaliteit?

Waterschapserfgoed is als vaste klanteis en ruimtelijke kwaliteit als randvoorwaarde opgenomen. Tijdens planuitwerking wordt onderzoek gedaan naar cultuurhistorische en landschappelijke waarden; resultaten worden verwerkt in ontwerp en projectplan. De integratie van erfgoed in de bedrijfsvoering heeft ertoe geleid dat erfgoed regelmatig wordt betrokken bij beheer, groot onderhoud en investeringsprojecten, met name via wettelijke verplichtingen, procesafspraken en het gebruik van klanteisen. Het erfgoedbeleid fungeert als richtinggevend kader binnen Assetbeheer en Facilitair. In de praktijk wordt erfgoed doorgaans tijdig meegenomen in voorverkenningen en projectuitwerking. Hoewel uit documenten en interviews blijkt dat erfgoed in verschillende projecten is geïntegreerd, kan niet worden vastgesteld in hoeverre dit geldt voor alle projecten, met name binnen regulier beheer en onderhoud en projecten zonder planuitwerkingsfase. Integratie is vooral zichtbaar in projectmatige toepassingen, onder meer binnen Water op Maat (Nieuwe Wetering, Dedemsvaart en Overijssels Kanaal) en bij stuwen en gemalen (Cellemuideren en Streukelerzijl).

Deelvraag 2b: In hoeverre sluiten deze resultaten aan op de in 2019 gestelde doelen?

De werkwijze sluit aan op doel 1 (instandhouding) en doel 3 (ruimtelijke kwaliteit) en past binnen doel L1 van het Waterbeheerprogramma (integrale benadering). Waar erfgoed is geïntegreerd, dragen de resultaten bij aan de drie beleidsdoelen. De mate van standaardisering verschilt per opgave en de aansluiting is niet organisatiebreed aantoonbaar.

Deelvraag 2c: Worden de maatregelen uitgevoerd en dragen die bij aan het bereiken van de doelen?

Uit documentanalyse en interviews blijkt uitvoering in meerdere projecten en projectmatige toepassingen. Tegelijkertijd kan niet worden vastgesteld of de integratie voor alle projecten geldt. De maatregel wordt in belangrijke mate uitgevoerd en draagt waar toegepast bij aan de doelen, maar niet uniform voor alle dagelijkse en projectmatige activiteiten.

6.2.3 Maatregel 3 Subsidierегeling erfgoed

In stand houden. Actualiseren subsidierегeling waterschapserfgoed na afronding inventarisatie (2021).

Deelvraag 2a: Welke resultaten zijn er sinds 2019 bereikt op het gebied van erfgoed en ruimtelijke kwaliteit?

De subsidierегeling erfgoed (2016) is ongewijzigd van kracht gebleven en wordt toegepast op waterschapserfgoed dat niet langer in eigendom is van WDO Delta. De voorziene actualisatie na afronding van de inventarisatie (2021) heeft niet plaatsgevonden. Ook aanvullende inzet om de bekendheid van de regeling te vergroten is uitgebleven. In de praktijk wordt de regeling beperkt benut. Na de ontschotting van het erfgoedbudget in 2021 zijn middelen flexibeler ingezet, zonder aanpassing van de subsidierегeling.

Deelvraag 2b: In hoeverre sluiten deze resultaten aan op de in 2019 gestelde doelen?

Het in stand houden van de regeling sluit aan op doel 1 (instandhouding). Het uitblijven van actualisatie en actieve bekendmaking beperkt de mate waarin de regeling aansluit op en bijdraagt aan de beoogde beleidsdoelen.

Deelvraag 2c: Worden de maatregelen uitgevoerd en dragen die bij aan het bereiken van de doelen?

De regeling wordt voortgezet, maar de beoogde actualisatie is niet uitgevoerd; de maatregel is daarmee niet behaald zoals voorzien. De bijdrage aan de beleidsdoelen is beperkt, hoewel het voortbestaan van de regeling relevant blijft voor doel 1.

6.2.4 Maatregel 4 Behoud waterschapserfgoed door samenwerking

Belang van waterschapserfgoed agenderen bij gemeenten en samenwerken met gemeenten bij behoud van waardevolle landschapsobjecten en structuren (karakteristieke slotenpatronen, historische dijken etc.).

Deelvraag 2a: Welke resultaten zijn er sinds 2019 bereikt op het gebied van erfgoed en ruimtelijke kwaliteit?

Het belang van waterschapserfgoed is bij gemeenten onder de aandacht gebracht via betrokkenheid bij landschaps- en gebiedsbiografieën en advisering over het waterverhaal in plannen van derden. In hoeverre deze input is doorvertaald in omgevingsvisies en andere plannen valt buiten het directe zicht van de erfgoedambtenaar. Er is samengewerkt met gemeenten, onder meer met Meppel (Nieuwveenselanden, sluisjes, watertoren, Paradijssluis) en Steenwijkerland (publicatie gevelstenen). Verkenning van mogelijkheden om niet-beschermd erfgoed onder de aandacht te brengen heeft nog geen concrete resultaten opgeleverd.

Deelvraag 2b: In hoeverre sluiten deze resultaten aan op de in 2019 gestelde doelen?

De samenwerking en agendering sluiten aan op doel 1 (instandhouding) en doel 3 (profilering). Tegelijkertijd is niet eenduidig vast te stellen in hoeverre dit leidt tot planologische borging of volledige realisatie van beleidsdoelen, mede doordat maatregel 4 niet concreet en meetbaar is geformuleerd.

Deelvraag 2c: Worden de maatregelen uitgevoerd en dragen die bij aan het bereiken van de doelen?

Uit documentanalyse en interviews blijkt dat invulling is gegeven aan samenwerking rond erfgoed. Deze samenwerkingen gelden als uitvoering van maatregel 4 en dragen bij aan doel 1 en doel 3. De mate van daadwerkelijke doelrealisatie is echter niet eenduidig vast te stellen.

6.2.5 Maatregel 5 Overdrachtstraject waterschapserfgoed

Bij overdracht van waterschapserfgoed zorgen voor een goede beschrijving en waardering, en afspraken over de duurzame instandhouding van dat erfgoed.

Deelvraag 2a: Welke resultaten zijn er sinds 2019 bereikt op het gebied van erfgoed en ruimtelijke kwaliteit?

Overdracht aan derden heeft niet plaatsgevonden; in de toekomst is overdracht van een sluisje aan gemeente Meppel voorzien. Intern is onder meer de Stenendijk overgedragen van Assetbeheer naar Facilitair. WDO Delta is geen beheerder van monumenten die in eigendom zijn van anderen. Er zijn aanwijzingen voor aandacht voor erfgoed bij enkele beheer- en overdrachtscasussen (o.a. Zuiderzeedijk, Nijenveense Grift); toepassing is niet standaard of organisatiebreed vastgelegd.

Deelvraag 2b: In hoeverre sluiten deze resultaten aan op de in 2019 gestelde doelen?

De maatregel sluit inhoudelijk aan op doel 1 (duurzame instandhouding bij overdracht). De aansluiting is beperkt getoetst doordat externe overdrachten niet hebben plaatsgevonden en toepassing niet structureel is vastgelegd.

Deelvraag 2c: Worden de maatregelen uitgevoerd en dragen die bij aan het bereiken van de doelen?

De maatregel is niet uitgevoerd in de context van externe overdracht. Interne toepassing is niet standaard of organisatiebreed geborgd. De bijdrage aan de beleidsdoelen is beperkt en casusafhankelijk.

6.2.6 Maatregel 6 Archiefontsluiting

Al onze archieven raadpleegbaar maken (2020)

Deelvraag 2a: Welke resultaten zijn er sinds 2019 bereikt op het gebied van erfgoed en ruimtelijke kwaliteit?

Het analoge archief is toegankelijk en ontsloten via inventarissen en in principe openbaar. Niet alle stukken zijn digitaal beschikbaar. Archieven zijn nog niet volledig overgedragen aan archiefinstellingen. Collectie Overijssel beheert het archief van Groot Salland; archief Reest en Wieden bevindt zich in Coevorden. Niet alle inventarissen zijn opgenomen op de website; niet vastgesteld is wat precies niet volledig ontsloten is.

Deelvraag 2b: In hoeverre sluiten deze resultaten aan op de in 2019 gestelde doelen?

Het ontsluiten en openbaar maken sluit aan op doelen rond toegankelijkheid en delen van erfgoed(kennis). De beperkte digitale beschikbaarheid en onvolledige overdracht beperken de feitelijke aansluiting.

Deelvraag 2c: Worden de maatregelen uitgevoerd en dragen die bij aan het bereiken van de doelen?

Er zijn stappen gezet voor de basis op orde, maar praktische toegankelijkheid is beperkt en de mate van volledige ontsluiting is niet vastgesteld. De bijdrage aan de beleidsdoelen is in de huidige vorm beperkt.

6.2.7 Maatregel 7 Historische waterschapsinventaris

Opstellen van een raadpleegbare catalogus (2020).

Nota Bene: Deze maatregel relateert aan een deel van procesafspraken 2: De historische inventaris wordt beschreven en kan worden uitgeleend voor bijvoorbeeld exposities van maatschappelijke organisaties.

Deelvraag 2a: Welke resultaten zijn er sinds 2019 bereikt op het gebied van erfgoed en ruimtelijke kwaliteit?

Inventarislijsten van Reest en Wieden en Groot Salland zijn opgevraagd en intern opgeslagen, maar niet gecontroleerd op volledigheid of geactualiseerd. De inventaris is feitelijk raadpleegbaar via het waterschap, maar niet online beschikbaar. Een catalogus is niet opgesteld. Actualisatie heeft geen prioriteit; onduidelijk is wat onder “topstukken” wordt verstaan en er is geen zicht op bruikleen.

Deelvraag 2b: In hoeverre sluiten deze resultaten aan op de in 2019 gestelde doelen?

Het intern beschikbaar maken sluit gedeeltelijk aan op het doel van een raadpleegbare inventaris, maar door het ontbreken van catalogus, actualisatie en online ontsluiting is de aansluiting beperkter dan beoogd.

Deelvraag 2c: Worden de maatregelen uitgevoerd en dragen die bij aan het bereiken van de doelen?

De inventaris is als product aanwezig, maar raadpleegbaarheid, doelgroepen en feitelijk gebruik zijn niet gespecificeerd of vastgesteld. Daarmee is de maatregel slechts gedeeltelijk uitgevoerd en is de bijdrage aan de beleidsdoelen beperkt.

6.2.8 Maatregel 8 Informatiepanelen

Standaard aandacht aan historie en ruimtelijke kwaliteit (2020).

Deelvraag 2a: Welke resultaten zijn er sinds 2019 bereikt op het gebied van erfgoed en ruimtelijke kwaliteit?

In 2023 is de tijdljn “Het verhaal van water” geplaatst in het hoofdkantoor. Sinds 2019 zijn circa 10–15 erfgoedpanelen gerealiseerd bij projecten rond gemalen. Er is geen uitvoeringsplan voor een uitgebreid bebordingsnetwerk; het communicatiebeleid is terughoudend.

Deelvraag 2b: In hoeverre sluiten deze resultaten aan op de in 2019 gestelde doelen?

De panelen en tijdljn sluiten aan op doelen rond zichtbaarheid en publieksbereik (met name doelen 2 en 3). Door het ontbreken van planmatige uitrol blijft de aansluiting beperkt tot projectmatige toepassingen.

Deelvraag 2c: Worden de maatregelen uitgevoerd en dragen die bij aan het bereiken van de doelen?

Er zijn panelen en een tijdljn gerealiseerd, maar geen planmatige uitrol. De maatregel is gedeeltelijk uitgevoerd en draagt beperkt en niet structureel bij aan doelen 2 en 3.

6.2.9 Maatregel 9 Strategische communicatie

Koppeling tussen strategische communicatie, waterschapserfgoed en ruimtelijke kwaliteit (2019).

Deelvraag 2a: Welke resultaten zijn er sinds 2019 bereikt op het gebied van erfgoed en ruimtelijke kwaliteit?

Er is aanvankelijk een communicatieplan opgesteld, maar dit wordt niet toegepast. Erfgoed is geen expliciet strategisch thema. Communicatie vindt plaats via webpagina's, nieuwsbrieven (o.a. Historie aan de Stenendijk), publieksopenstellingen (ca. 350–750 bezoekers bij o.a. Gemaal A.F. Stroink en Streukelerzijl) en diverse digitale en publiekskanalen. Het boekje *Wandelen in de Drents Overijsselse Delta (2024)* is extern geïnitieerd; WDODelta leverde inhoudelijke bijdrage.

Deelvraag 2b: In hoeverre sluiten deze resultaten aan op de in 2019 gestelde doelen?

De feitelijke communicatie-inzet sluit inhoudelijk aan op doelen 2 en 3, maar doordat erfgoed geen expliciet strategisch thema is en een planmatige basis ontbreekt, is de aansluiting minder doelgericht en niet structureel geborgd.

Deelvraag 2c: Worden de maatregelen uitgevoerd en dragen die bij aan het bereiken van de doelen?

Het strategische communicatieplan wordt niet uitgevoerd. Communicatie vindt wel plaats, maar vooral ad hoc en reactief. De bijdrage aan doelen 2 en 3 is daardoor aanwezig maar beperkt en niet planmatig verankerd.

Uit bovenstaande antwoorden op deelvragen 2a, 2b en 2c blijkt dat erfgoed en ruimtelijke kwaliteit in de onderzochte periode in meerdere projecten en casussen expliciet zijn toegepast. Deze voorbeelden laten zien dat het erfgoedbeleid in concrete situaties functioneert en inhoudelijk bijdraagt aan ontwerpkeuzes, ruimtelijke inpassing en samenwerking met de omgeving. Dit komt onder meer tot uitdrukking in bijdragen aan gebiedsbiografieën en regionale samenwerkingen, waarmee erfgoed en ruimtelijke kwaliteit extern zijn verbonden aan bredere gebiedsopgaven. Tegelijkertijd gaat het hierbij om projectmatige toepassingen en maatwerkresultaten, waarbij de inzet sterk afhankelijk is van projectcontext en individuele betrokkenheid. Van volledig structureel vastgelegde kaders of systematische uitvoering van alle beleidsdoelen in de projecten is geen sprake. Het maatwerk in de projecten onderbouwt daarmee dat het beleid wordt uitgevoerd, maar biedt geen garantie op integrale borging.

Voor de beantwoording van deelvraag 2c – *Worden de maatregelen uitgevoerd en dragen die bij aan het bereiken van de doelen?* – is ook relevant dat de maatregelen niet gelijktijdig en niet volledig zijn uitgevoerd. Volgens de erfgoedambtenaar hangt dit samen met het ontbreken van een prioritering of programmering. De uitvoering heeft een overwegend projectmatig en vraaggestuurd karakter. Dit verklaart verschillen in voortgang en is, gezien de aard en breedte van het erfgoed, deels begrijpelijk. Tegelijkertijd wijkt de realisatie in tijd en volgorde af van wat in het erfgoedbeleid was beoogd.

6.3 Spanningen, uitdagingen en obstakels bij de uitvoering van het erfgoedbeleid

Deelvraag 2e: Welke andere factoren speelden een rol in het wel of niet bereiken van de doelen?

Deelvraag 2f: Zijn er procesafspraken of maatregelen die ontbreken om de doelen te behalen, zo ja welke?

6.3.1 Erfgoed in het algemeen

In de eerste jaren na vaststelling blijkt de uitvoering van het erfgoedbeleid vertraging opgelopen te hebben. Diverse van de maatregelen konden minder snel worden voltooid dan vooraf voorzien. Ook zijn ten tijde van dit Rekenkameronderzoek niet alle maatregelen volledig geïmplementeerd. Desondanks zou het te ver gaan om te stellen dat er structurele problemen of belemmeringen zijn die de implementatie van het erfgoedbeleid systematisch blokkeren. De belemmeringen hebben een meer ad hoc en incidenteel karakter veroorzaakt door de complexiteit van projecten. Uit de bureaustudie en interviews kwamen geen duidelijke projecten of situaties naar voren waarin een expliciete spanning of conflict was ontstaan tussen erfgoed en ruimtelijke kwaliteit. De gedeelde ervaring was eerder dat de twee elkaar goed aanvullen.

Hoewel erfgoed in veel opgaven een betekenisvolle plek kan krijgen, blijkt dit in de praktijk wel sterk af te hangen van de aard en schaal van de opgave. In sommige, meer ingrijpende trajecten is de ruimte beperkt. Zo wordt in de LESA van het Nationaal Park Weerribben-Wieden de zeer diepe polder Scheerwolde in de hydrologische analyse genoemd als dilemma. Dit voorbeeld uit de bredere gebiedsontwikkeling illustreert de discussie over schaal en tijdlagen van erfgoed. Het scenario met ontpoldering is vanuit erfgoed oogpunt en de directe omgeving zeer ingrijpend. In zulke gevallen kan wel worden aangesloten bij oudere landschappelijke tijdlagen, maar dit betreft iets wezenlijk anders dan het behoud van het bestaande erfgoed. Erfgoed is in dergelijke situaties dan ook geen wondermiddel waarin oplossingen besloten liggen voor huidige uitdagingen en toekomstige opgaven en de doelstellingen die in dat kader vanuit andere disciplines door het waterschap gesteld worden.

In veel projecten van WDO Delta wordt op een zorgvuldige wijze met erfgoed omgegaan. Dit is mogelijk dankzij de wettelijke kaders, de uitvoering van de procesafspraken uit het eigen erfgoedbeleid en de vertaling daarvan in het Waterbeheerprogramma. Toch doen zich situaties voor waardoor spanningen of aandachtspunten ontstaan die het behalen van de doelen bemoeilijken. Hieronder worden enkele kwesties toegelicht.

6.3.2 Waterveiligheid, dijkversterking en Hoogwaterbeschermingsprogramma

Bij rivierkundige opgaven speelt de vergunbaarheid van ingrepen in relatie tot de rivierveiligheid een doorslaggevende rol, waarbij de gestelde eisen soms kunnen botsen met erfgoedbelangen. Ook de praktische uitvoerbaarheid van projecten weegt zwaar mee in de besluitvorming, wat ertoe kan leiden dat erfgoed minder wordt meegenomen dan op basis van het erfgoedbeleid wenselijk is. Binnen het Hoogwaterbeschermingsprogramma is doorslaggevend dat het uiteindelijk draait om een integrale afweging van maatschappelijke kosten en baten.

Hoewel de omgang met erfgoed in dit programma wettelijk is geborgd en projectleiders aandacht hebben voor de eigen beleidsdoelen, ontstaan in de praktijk enkele spanningen omdat erfgoed daarin geen primaat heeft. De hoge technische eisen aan waterveiligheidsmaatregelen beperken bovendien soms de ruimte voor de omgang met erfgoed. In sommige situaties is het daardoor onvermijdelijk dat erfgoedbelangen moeten wijken vanwege technische of praktische beperkingen. Zo werd in een

interview aangegeven dat er spanning rondom erfgoedbehoud kan ontstaan als dat niet goed past binnen technisch noodzakelijke ingrepen.

Tegelijkertijd wordt erfgoed gezien als een verrijking van de ruimtelijke kwaliteit. Maatwerk in projecten als uitkomst van de vertaalslag van generiek beleid naar concrete situaties is essentieel. Dit speelt bijvoorbeeld bij gemalen waarbij er vanuit het waterbeheer technische eisen gesteld worden die niet bij voorbaat te verenigen zijn met het belang van het erfgoed. Zeker in gebieden waar toekomstige wateropgaven kunnen conflicteren met cultuurhistorische waarden. Dit kan bijvoorbeeld plaatshebben in integrale werksessies als onderdeel van het Hoogwaterbeschermingsprogramma en met als doel de verschillende disciplines en belangen samen te brengen.

6.3.3 *Het erfgoedbeleid is nog steeds gedeeltelijk afhankelijk van persoonlijke aandacht en affiniteit*

Sinds de vaststelling van het erfgoedbeleid in 2019 is de afhankelijkheid van persoonlijke affiniteit bij de uitvoering verminderd, maar deze speelt nog steeds een rol. De indruk bij de ambtenaren bestaat dat de waarde van erfgoed binnen WDOdelta in algemene zin wordt erkend, zij het niet door alle medewerkers in gelijke mate. Dit doet zich bijvoorbeeld voor bij jong erfgoed, maar omvat ook erfgoed in brede zin die vallen onder oude bouwwerken/monumenten of waterstructuren en dijken. Het kan dan gaan over objecten met een beperkte esthetische of historische waarde, of wanneer erfgoed functioneel minder relevant is voor de kerntaken van het waterschap of wanneer er andere punten uit de doelenboom geprioriteerd worden.

Diverse van de geïnterviewde medewerkers ervaren dat WDOdelta in de kern een technisch georiënteerde organisatie is, waarin praktische uitvoerbaarheid en functionaliteit centraal staan. In combinatie met de groei van de organisatie in de afgelopen jaren en de daarmee samenhangende verdere specialisatie van rollen en afdelingen, leidt dit ertoe dat niet alle medewerkers vanzelfsprekend met erfgoed in aanraking komen. Bij sommige afdelingen, met name in beheer en onderhoud, wordt erfgoed bovendien ervaren als een extra opgave die de uitvoering complexer maakt, waardoor actieve overtuiging soms noodzakelijk is.

In meer algemene zin richten sommige medewerkers zich primair op de traditionele kerntaken van het waterschap, waarbij erfgoed minder vanzelfsprekend als onderdeel van het takenpakket wordt gezien dan thema's die sterker zijn geïstitutioniseerd, zoals ecologie. Daarbij geldt dat ouder erfgoed doorgaans bekender is en meer draagvlak oproept dan recentere infrastructuur of historische inventaris. Hoewel het erfgoedbeleid de betrokkenheid bij het thema stimuleert, blijft de uitvoering daardoor kwetsbaar, met name wanneer medewerkers met een sterke affiniteit voor erfgoed wegvallen.

6.3.4 *Ontbreken prioriteringskader en langetermijnplanning*

In de interviews werd ook duidelijk dat binnen WDOdelta binnen het thema erfgoed de inzet bij projecten in beperkte mate wordt geprioriteerd en niet is verbonden aan een langetermijnplanning. In de praktijk wordt veelal per project afgewogen of en op welke wijze erfgoed wordt betrokken. De meest prominente monumenten staan daarbij doorgaans niet ter discussie, maar voor operationele teams, zoals die verantwoordelijk zijn voor stuwen en gemalen, ontbreken duidelijke en eenduidige kaders om dagelijkse keuzes op te baseren. Ook wordt er een gemis aan vaste structuur of standaardisatie ten aanzien van erfgoedbudgetten ervaren. Hierdoor worden financiële middelen, personele inzet en

andere capaciteit over een groot aantal objecten en structuren verspreid, met het risico dat de inzet niet optimaal is.

Een vergelijkbare ervaring geldt voor het ontbreken van een expliciete lokale of regionale prioritering, waardoor op dit moment soms ook op minder zichtbare locaties wordt geïnvesteerd in erfgoed. Dit kan ertoe leiden dat voor medewerkers en externe partijen niet altijd inzichtelijk is waarom op de ene locatie wel en op de andere geen inzet op erfgoed plaatsvindt. Evenmin is steeds duidelijk wie bepaalt welk erfgoed aandacht krijgt en of die aandacht structureel dan wel incidenteel van aard is. Voor sommige medewerkers bestaat onduidelijkheid over de betekenis van periodieke inzet, bijvoorbeeld of hiermee een jaarlijkse basisinspanning wordt bedoeld of een andere frequentie. In de huidige praktijk lijken met name concrete projecten, jubilea of andere activiteiten richting te geven aan de inzet op erfgoed. Door het ontbreken van expliciete regie kan deze aanpak als weinig samenhangend worden ervaren en tot discussies leiden, omdat onduidelijk is waarom op een beperkt aantal locaties zwaar wordt ingezet op erfgoed, terwijl op veel andere plekken nauwelijks aandacht wordt besteed en een eenvoudige, moderne ingreep mogelijk ook toereikend zou zijn.

Medewerkers signaleren dat het vasthouden van aandacht voor erfgoed na afronding van een project of activiteit niet vanzelfsprekend is. Dit betekent dat procesafspraken 3 — “Waterschapserfgoed en ruimtelijke kwaliteit zijn onderdeel van ons dagelijks beheer, bij groot onderhoud en investeringsprojecten” — ook bij een succesvolle inzet van erfgoed binnen programma’s en projecten niet structureel is geborgd. Een sterkere en explicietere koppeling van langetermijnprioriteiten kan bijdragen aan verankering in het dagelijks beheer en tegelijkertijd meer richting en houvast bieden.

Het erfgoedbeleid biedt bewust ruimte om vanuit kansen en maatwerk te werken. Deze benadering wordt als succesvol ervaren omdat het heeft bijgedragen aan flexibiliteit en aan het benutten van koppelkansen binnen projecten en samenwerkingen. Tegelijkertijd brengt een sterke nadruk op kansen het risico met zich mee dat de inzet op erfgoed te weinig wordt gestuurd en daardoor aan doelmatigheid inboet. Zonder expliciete prioriteringskaders en langetermijnafwegingen kan inzet versnipperd raken en is niet altijd helder waarom op de ene locatie of het ene moment wel wordt geïnvesteerd en op andere niet. Juist om het denken vanuit kansen duurzaam en doelmatig te laten zijn, is een helder prioriteringskader noodzakelijk als randvoorwaarde voor de uitvoering van het beleid.

Hierdoor ontbreekt niet alleen een langetermijnperspectief, maar ook een duidelijke inhoudelijke lijn in de inzet op erfgoed: projecten en initiatieven staan grotendeels op zichzelf en dragen niet altijd zichtbaar bij aan een samenhangend geheel.

6.4 Financiële middelen en efficiëntie

Deelvraag 2g: Zijn de aan de uitvoering van procesafspraken en maatregelen bestede middelen redelijk in verhouding tot hetgeen is geleverd?

Het merendeel van de kosten voor erfgoed wordt gerealiseerd binnen projecten zelf. Daarnaast is budget beschikbaar voor capaciteit, een subsidieregeling en kleinere uitgaven. De laatste categorie waaraan middelen worden besteed wordt eerst besproken omdat die zeer overzichtelijk en concreet zijn. Daarna wordt ingegaan op de financiën voor erfgoed binnen projecten.

6.4.1 *Analyse financiële middelen erfgoed*

Voor de beoordeling van de effectiviteit van het erfgoedbeleid is het door de afdeling Financiën, Inkoop en Recht opgestelde *Overzicht Besteding Erfgoed en Ruimtelijke kwaliteit 2021–2025* geanalyseerd. WDODelta hanteert geen interne normbedragen om de inzet van middelen te relateren aan de geleverde prestaties. Ook voor het erfgoedbeleid specifiek zijn geen harde indicatoren of meetbare financiële doelstellingen vastgesteld. Om die redenen zijn de interpretaties in deze alinea gebaseerd op het expert-oordeel van het onderzoeksbureau.

Het overzicht bevat de gewerkte uren van de erfgoedambtenaar en zowel periodieke als incidentele uitgaven. De periodieke uitgaven bestaan uit lidmaatschappen van het Netwerk WaterHeritage en de Vereniging voor Waterstaatsgeschiedenis. Dit betreft beperkte bedragen die in verhouding staan tot de meerwaarde die deze netwerken voor het erfgoedbeleid voor WDODelta. Het eerste netwerk bestaat namelijk uit organisaties die op praktische wijze met erfgoed omgaan zoals medewaterschappen en ingenieursbureaus. De Vereniging voor Waterstaatsgeschiedenis is het netwerk voor wetenschappelijke onderzoekers op waterstaatsgebied.

De incidentele uitgaven betreffen voornamelijk producten ter ondersteuning van de interne en externe strategische communicatie. WDODelta heeft financieel bijgedragen aan diverse publicaties, presentaties, het maken van een [Waterschapserfgoed](#) en de tijdlijn-muurposter. De tijdlijn heeft bijvoorbeeld €9000,- gekost. Dat is flink maar gezien de centrale rol die dit item in de erfgoedbewustwording en het bevorderen van de eigen waterschapsidentiteit te legitimeren.

Daarnaast zijn kleine bedragen besteed aan cursussen en activiteiten. Vanuit dit budget is onder meer een bijdrage geleverd aan een publicatie over gevelstenen in Steenwijkerland.

Daarnaast staat voor 2030 een kleinschalig restauratieproject van gevelstenen bij gemaal Wetering gepland. Deze werkzaamheden maken onderdeel uit van het planmatig onderhoud aan de betreffende asset.

Er gaat relatief veel geld naar de deelname aan het Kwaliteitsteam Dijken Overijssel dat is ingesteld door WDODelta en de provincie Overijssel voor advisering op Ruimtelijke kwaliteit in de HWBP-projecten. Dit is een multidisciplinair team met experts van provincie en gemeente maar ook inhuur van Het Oversticht en riviermorfologische expertise. De kosten van hun inspanningen (enkele overleggen per jaar) worden gedeeld door provincie en waterschap.

Zowel de bedragen van de afzonderlijke posten voor onkosten als de jaarlijkse totalen van ongeveer € 10.000 staan in verhouding tot wat het oplevert aan informatie/kennis, netwerk/samenwerking, publiciteit en input voor projecten en restauratie. Omdat geen normbedragen of vergelijkingskaders beschikbaar zijn en kosten en opbrengsten niet eenduidig te isoleren zijn, betreft dit een kwalitatieve beoordeling.

Het bleek lastig binnen dit onderzoek om voor afzonderlijke projecten vast te stellen of de aan de uitvoering van procesafspraken en maatregelen bestede middelen redelijk in verhouding stonden tot hetgeen is geleverd. Dat heeft diverse oorzaken. Ten eerste is het niet altijd mogelijk om op basis van de beschikbare informatie het thema erfgoed en ruimtelijke kwaliteit te isoleren van andere thema's. Vraagstukken worden immers integraal benaderd. Ten tweede is het ook niet in alle gevallen mogelijk om een situatie met en zonder jet erfgoed te vergelijken. Zeker voor die projecten waarbij een zorgvuldige omgang met erfgoed wettelijk verplicht is. Ten derde zou voor een algemene analyse dit

moeten gebeuren voor een groot aantal projecten en activiteiten. Dit zou een onevenredige inspanning binnen de scope van dit onderzoek inhouden omdat het slechts één aspect van het erfgoedbeleid is.

Daarom is deze paragraaf beperkt tot een algemene indruk van de onderzoeker die gespiegeld is aan de ervaringen van de geïnterviewde medewerkers. In sommige gevallen blijkt de wettelijke zorgplicht voor beschermde monumenten op gespannen voet te staan met de eis om onderhoud en versterking kosteneffectief uit te voeren. Vanuit die wettelijke taak moet er dan namelijk soms veel geld bij. Soms lijkt dat gelukt door koppelkansen middelen efficiënt in te zetten.

Bezien vanuit de vraag of de omvang van de bestede middelen redelijk is in verhouding tot hetgeen is gerealiseerd, kan worden geconcludeerd dat met het beschikbare budget aanzienlijk meer is bereikt dan het uitsluitend voldoen aan de wettelijke taken. Hoewel de uitvoering van deze wettelijke verplichtingen tot hogere kosten heeft geleid, is binnen de betreffende programma's het erfgoedthema doelgericht gekoppeld aan andere opgaven. Vanuit assetmanagement is daarbij bewust ingezet op het combineren van kansen, waardoor aanvullende maatschappelijke en organisatorische meerwaarde is gecreëerd. Dit heeft geresulteerd in projecten die niet alleen voldoen aan de wettelijke vereisten, maar tevens bijdragen aan een breed gedragen gevoel van trots, zowel binnen het waterschap als daarbuiten. Dit effect is binnen dit onderzoek niet afzonderlijk of empirisch vastgesteld, maar gebaseerd op indrukken uit interviews en praktijkervaringen. Los van deze kwalitatieve effecten kan de inzet van middelen als redelijk worden beschouwd in verhouding tot de geleverde prestaties, temeer daar deze benadering aansluit bij de uitgangspunten van het vastgestelde beleid.

Soms vragen ambities als versterken of verbeteren van het erfgoed vanwege de hogere kosten die daarmee gepaard gaan om meer afweging. Bij grootschalige projecten zoals bijvoorbeeld als onderdeel van het Hoogwaterbeschermingsprogramma wordt vooral gezocht naar combinaties van financieringsstromen om erfgoed kosteneffectief te behouden. Dat is bijvoorbeeld gedaan bij de restauratie van de Stenendijk.

6.5 Integrale weging van erfgoed

6.5.1 Doorwerking van het erfgoedbeleid in de organisatie

Voor het beoordelen van de doelmatigheid en doeltreffendheid van het erfgoedbeleid is het essentieel onderscheid te maken tussen de wettelijk voorgeschreven omgang met erfgoed en de ruimte voor eigen beleidsmatige invulling. Erfgoed speelt op verschillende manieren een rol binnen de organisatie, wat invloed heeft op de wijze waarop het beleid specifiek doorwerkt.

De wettelijke verplichting om zorgvuldig met cultureel erfgoed om te gaan is zichtbaar in verschillende onderdelen van de operationele bedrijfsvoering. Dit betreft onder meer het beheer, onderhoud en de bescherming van monumentale objecten, zoals gemalen en stuwen met een gemeentelijke of provinciale monumentenstatus. De regelgeving stelt specifieke eisen aan bijvoorbeeld aanpassingen en materiaalgebruik, wat directe gevolgen heeft voor de werkprocessen binnen vooral Assetbeheer en Facilitair. Het erfgoedbeleid geeft voor dit onderdeel een nadere invulling en fungeert als richtinggevend kader bij de uitvoering van deze wettelijke taken. De nieuw opzet van Facilitaire Zaken maakte het bovendien nodig om werkprocessen opnieuw vast te stellen en de taakverdeling ten opzichte van andere domeinen te begrenzen. Het erfgoedbeleid en de functie van de adviseur erfgoed en ruimtelijke kwaliteit boden daarbij een duidelijk anker- en aanspreekpunt. Uit de interviews blijkt dat

deze hebben bijgedragen aan de structurele borging van erfgoed in de werkwijze van uitvoering voor gemalen en stuwen en de operationele processen hebben versterkt.

De omgang met erfgoed is daarnaast wettelijk ingebed in landelijke programma's, zoals het Hoogwaterbeschermingsprogramma. Hoewel er protocollen voor bestaan is het nog wel de kunst van de erfgoedambtenaar om het thema op het juiste moment in te brengen: tijdig informatie aanreiken en vinger aan de pols houden. Dat verschilt opportuun per programma. Een belangrijk voorbeeld is de keuzes die gemaakt moesten worden rondom de Stenendijk bij Hasselt. Dit is namelijk een uniek en beeldbepalend rijksmonument waarop nationale regelgeving van toepassing is en waar sloop of aantasting zonder vergunning niet is toegestaan. Er was echter geen standaard of eenvoudige wijze waarop deze bij het realiseren van de doelen voor het Hoogwaterbeschermingsprogramma kon worden meegenomen. Wel geldt er voor dergelijke objecten een zorgplicht en een gestandaardiseerde procedure binnen het programma.

Het erfgoedbeleid van WDODelta is dus niet de reden voor deze aandacht, maar ondersteunt een zorgvuldige belangenafweging en maakt aanvullende ambities van WDODelta mogelijk, zowel in ontwerpkeuzes als via extra financiële inzet. Met name de in het beleid vastgelegde procesafspraken zorgen ervoor dat erfgoed niet wordt gereduceerd tot een formele verplichting, maar een integraal onderdeel vormt van de samenwerking tussen verschillende partijen. Activiteiten zoals landschapsbiografieën en workshops met bijvoorbeeld de Rijksdienst voor het Cultureel Erfgoed versterken deze benadering.

6.5.2 Erfgoed in voorverkenningen en klanteisen bij projecten

Voor de beoordeling van de doeltreffendheid en doelmatigheid van het erfgoedbeleid is inzicht nodig in de rol en weging van erfgoed binnen concrete projecten en programma's. Daarom is enerzijds gekeken naar het proces: de mate waarin en het moment waarop erfgoed daarin werd meegenomen. Anderzijds is aan de hand van twee voorbeelden beoordeeld in hoeverre de uiteindelijke resultaten duiden op een doeltreffende inzet van erfgoed.

Tijdens voorverkenningen van projecten wordt door WDODelta in beginsel onderzoek gedaan naar cultuurhistorische en landschappelijke waarden. De resultaten van deze onderzoeken worden, waar relevant, verwerkt in het ontwerp en het projectplan, waarbij per project klanteisen voor proces en inhoud op maat worden meegegeven. Erfgoed wordt daarbij niet bewust buiten beschouwing gelaten; eventuele omissies kunnen hooguit onbedoeld optreden. In het project *Nieuwe Wetering benedenloop* is bijvoorbeeld tijdens het proces een raakvlak vastgesteld met het terrein van rijksmonument 't Nijenhuis, waarna is besloten de watergang ter hoogte van het landgoed niet aan te passen.

Een klanteis is als zodanig de geëigende methode om te borgen dat de input op erfgoed doorlopend bij het project wordt ingezet. De klanteis is meer dan een simpele checklist. Die eis heeft als voordeel dat als hij bij aanvang van een project wordt meegegeven aan het projectteam en door hen wordt geaccordeerd, dit betekent dat de eis voor de gehele doorlooptijd van het project in acht genomen moet worden. Daarvoor is een periodieke check ingericht waarin per projectstap wordt verantwoord of, hoe en waarom wel of niet aan de klanteis is voldaan.

In ieder geval draagt dit bij aan alertheid op proces- en ontwerpaspecten die vanuit erfgoedwaarden minder wenselijk zijn. Tegelijkertijd is niet in alle gevallen geborgd dat de klanteis ertoe leidt dat erfgoed gedurende het gehele project integraal en optimaal wordt meegenomen. De uitwerking van de erfgoed-klanteis blijft sterk afhankelijk van het type opgave, het gebied en de schaal, de aard van het

erfgoed, de betrokken samenwerkingspartners en de (financiële) kaders. Het gaat daarbij steeds om een integrale belangenafweging, waardoor geen algemene verklarende factoren voor alle projecten zijn aan te wijzen. Een voorbeeld hiervan is de renovatie van gemaal Wetering, waarbij de restauratie van de zandstenen gevelstenen geen onderdeel vormde van het project en inmiddels afzonderlijk wordt opgepakt.

Een voorbeeld van een door de erfgoedambtenaar uitgevoerde voorverkenning betreft het project 'Oude Vaart'. Een andere voorstudie is: 'De betekenis van het ensemble Holthesluis, in het Linthorst Homankanaal, Werkdocument Erfgoed en ruimtelijke kwaliteit' uit oktober 2023. Daarnaast worden door of in opdracht van de erfgoedambtenaar diverse specialistische onderzoeken uitgevoerd die leiden tot adviezen en aanbevelingen voor de uitwerking van het ontwerp en het projectteam. Het gaat bijvoorbeeld om een bouw- en kleurhistorische verkenning van het Gemaal Streukelerzijk.¹²

Bij het project Holthe is erfgoed voor het gehele project ingebracht met als doel tot een variantenafweging te komen voor vier alternatieven. Er zijn daarbij twee sporen gevolgd. Enerzijds is er een weging op specifieke erfgoedonderdelen door de erfgoedambtenaar uitgevoerd. Anderzijds zijn de erfgoedwaarden meegenomen als een van de belangrijkste criteria in het financiële afwegingsinstrument: de TOM (Trade off Matrix).¹³ Hierin worden kosten, techniek, haalbaarheid, duurzaamheid en erfgoed en ruimtelijke kwaliteit afgewogen. Dit is dus geen 'financieel afwegingsinstrument' maar een afwegingsinstrument op de bedrijfswaarden van WDODelta.

De erfgoedwaarde kon daarbij worden afgezet tegen andere criteria en de totale financiële consequenties per alternatief werd daardoor inzichtelijk. In dat laatste onderdeel waren bovendien de subsidiemogelijkheden voor erfgoed meegenomen.¹⁴

Klanteisen speelden ook een belangrijke rol in de alternatievenverkenning voor de opgave bij Streukelerzijk. Erfgoed en ruimtelijke kwaliteit werden in dat project op twee manieren als klanteis meegegeven:

1. Gemeentelijk monument Streukelerzijk moet behouden worden;
2. Versterken van de ruimtelijke kwaliteit van het landschap door het accentueren van waterstaatswerken en inpassing van maatregelen bij nieuwbouw en renovatie.¹⁵

De historische- en erfgoedanalyses en voorverkenningen bieden belangrijke input voor het opstellen van klanteisen voor de gehele uitvoering van het project. Hieruit blijkt dat klanteisen dus inderdaad ingezet worden zoals door het erfgoedbeleid voorgestaan. Ze hebben een belangrijke rol voor het uitvoeren van procesafspraken 3, Waterschapserfgoed en ruimtelijke kwaliteit zijn onderdeel van ons dagelijks beheer, bij groot onderhoud en investeringsprojecten en het realiseren van maatregel 2: Integratie in bedrijfsvoering: 'Waterschapserfgoed als vaste klanteis en ruimtelijke kwaliteit als vaste randvoorwaarde.' Zij beoogt op die manier om erfgoed standaard mee te laten nemen in de werkwijze.

¹² Bouwhistorische Verkenning, Definitief, 20180096 V2.0, Bureau Delfgou, architectuur en monumenten, 2019.

¹³ Afweging Holthe waterafvoer compleet versie met duurzaamheid en subsidiekans, versie 7 november 2023.

¹⁴ Ruimtelijke kwaliteit wordt daarbij ook meegenomen maar heeft een minder prominente rol.

¹⁵ Bijlage 1 Alternatievennotitie verfijnde verkenning Streukelerzijk, Project gemalen Streukelerzijk en Galgenrak, stuw Fissele, WDODelta, Team Gemalen en Stuwen, versie 0.7, 28 juni 2022.

6.5.3 Erfgoed in ontwerp

In de afgelopen jaren heeft WDODelta ook diverse projecten gerealiseerd waarbij erfgoed een rol speelde. In deze paragraaf kijken we specifiek naar de wijze waarop dit thema doorwerkte in het ontwerp.

Project 1: Streukelerzijl en Galgenrak

WDODelta voert een project uit voor de Streukelerzijl en het Galgenrak bij Hasselt om deze gemalen toekomstbestendig te maken voor veranderende weersomstandigheden en waterbeheerbehoeften. De gemalen zijn essentieel voor de waterhuishouding van de regio. De werkzaamheden zijn gericht op het vergroten van capaciteit, het waarborgen van functionaliteit volgens de huidige normen en het verbeteren van de robuustheid tegen natte en droge periodes die door klimaatverandering steeds vaker voorkomen.

Voor het renovatieproject Streukelerzijl en Galgenrak is opdracht verleent aan BWSD voor bouwhistorisch onderzoek. Daarnaast is mede op advies van de erfgoedambtenaar een quickscan ruimtelijke kwaliteit en erfgoed uitgevoerd, resulterend in een ruimtelijk kwaliteitskaderdocument. Daarin worden de historische ontwikkeling, een landschapsanalyse en een analyse van het ensemble en het gebouw – zowel exterieur als interieur – beschreven. De vervolgstap had als doel om de kernkwaliteiten van gemaal Streukelerzijl in beeld te brengen en te vertalen naar criteria en ontwerpprincipes. Deze criteria vormden input voor een multicriteria-analyse van de alternatieven.¹⁶ Het rapport diende als basis voor de beoordeling van het voorkeursalternatief op vier niveaus: landschap, ensemble, exterieur en interieur. In de afweging gaf uiteindelijk de door het bevoegd gezag opgestelde redengevende beschrijving van het monument de doorslag. Dit leidde tot een aanscherping tot drie alternatieven, geselecteerd uit elf opties. Op basis hiervan is gekozen voor renovatie van gemaal Streukelerzijl, waarbij de uitstraling en het karakter van het eeuwenoude gemaal behouden blijven.¹⁷

Een kleine kanttekening over de nieuwbouw van het naastliggende gemaal Galgenrak dat ook tot dit project behoort is hier echter op zijn plaats. Er is bij dat gebouw namelijk afgeweken van de benaderingswijze voor restauratie zoals bij het naastliggende architectuurhistorisch waardevolle monument gemaal Streukelerzijl (figuur 2). Vooral de vorm en toegepaste kleur van de ramen in de nieuwbouw wijken af van cultuurhistorische waarden van het monument.¹⁸ Tegelijkertijd was bij het ontwerp het uitgangspunt dat de renovatie van gemaal Galgenrak (1979) duidelijk te onderscheiden blijft van Streukelerzijl door een eigentijdse vormgeving en materialisering. Daarnaast is, mede vanwege de positie en hoogte van het gemaal ten opzichte van de omgeving, het participatietraject uitgebreid naar coproduceren en is het ontwerp in nauwe samenwerking met de omgeving en de architect tot stand gekomen.

De afwijking van de historische bouwstijl betekent daarmee niet noodzakelijkerwijs dat ruimtelijke kwaliteit ontbreekt. Er is met de gekozen nieuwbouwoplossing op de schaal van het ensemble een eigentijdse toevoeging gedaan die past binnen huidige erfgoedopvattingen. Dit sluit aan bij een benadering waarin de afleesbaarheid van verschillende tijdslagen centraal staat en eigentijdse ingrepen landschapsarchitectonisch worden ingepast. In samenhang met het monumentale gemaal sluit het

¹⁶ Bijlage 1 Alternatievennotitie verfijnde verkenning Streukelerzijl, Project gemalen Streukelerzijl en Galgenrak, stuw Fissele, WDODelta, Team Gemalen en Stuwen, versie 0.7, 28 juni 2022.

¹⁷ Afkomstig van: <https://www.wdodelta.nl/streukelerzijl-galgenrak>, 26 november 2025.

¹⁸ Mogelijk geldt dat ook nog voor het toegepaste materiaal. Dat kon alleen niet op basis van deze afbeeldingen worden vastgesteld.

waterschap daarbij bovendien aan op de waterschapstraditie van voortdurende aanpassing en modernisering. Juist hier zit echter het spanningsveld: een integrale afweging kan ertoe leiden dat erfgoed op deelpunten wordt gerespecteerd, maar niet zonder meer in het geheel. Het blijft desondanks ook een breuk met de architectuurstijl. Dit illustreert het belang kritisch te blijven op het idee van 'erfgoed van de toekomst', zoals het erfgoedbeleid door de vorige portefeuillehouder werd gepromoot. Met dat idee kan het houvast vervagen om de geschiktheid van nieuwe ingrepen te beoordelen, omdat dergelijke toevoegingen wel ruimtelijke kwaliteit kunnen vertegenwoordigen, maar niet per definitie al als erfgoed zijn aan te merken.

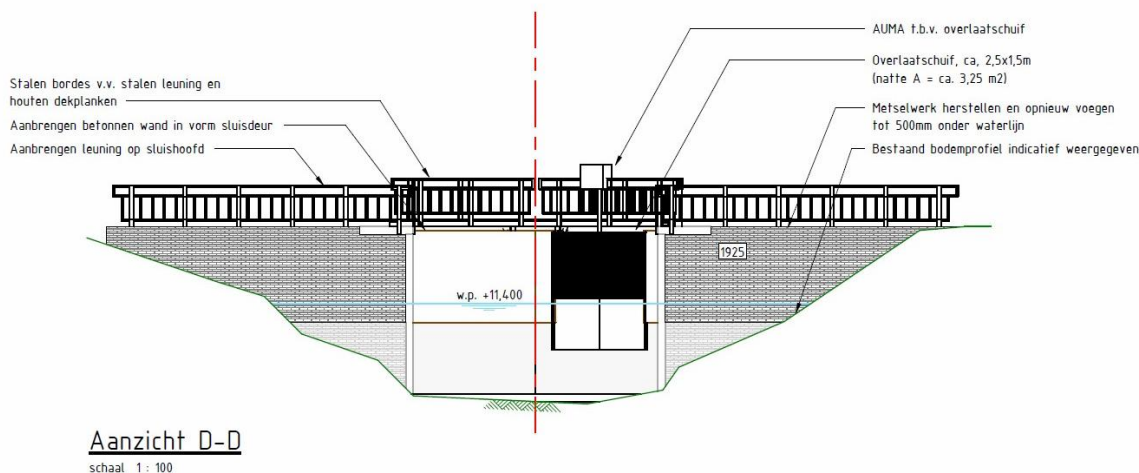


Figuur 2. Beeldimpresie van het nieuwe gemeaal Galgenrak. Bron: <https://www.wdodelta.nl/streukelerzijl-galgenrak>, 26 november 2025.

Project 2: Holthersluis

De technische tekeningen van het project Holthersluis tonen dezelfde kwestie op een andere manier.¹⁹ Uit de tekeningen blijkt ten eerste dat het sluiscomplex voor sloop behouden is. Bovendien beschrijft het ontwerp acties die onderdelen van dit erfgoed binnen het project restaureren. Elementen als metselwerk en natuursteen zullen hersteld worden en het materiaalgebruik en kleur van de sluisdeuren (bruin hout) worden gehandhaafd. Tegelijkertijd worden er ook elementen vervangen en toegevoegd.²⁰ Vanuit erfgoed gezien is het de facto onwenselijk dat met name de voormalige houten sluisdeuren vervangen worden door een nieuw aan te brengen betonnen wand in combinatie met daarnaast een moderne overlaatschuif. Op de geplaatste locatie, vorm en materiaal steekt deze moderne ingreep af tegen de historische situatie (figuur 3). Dat geldt aanvullend voor het feit dat de kenmerkende deurpositie van de historische sluis vervangen wordt door een plat vlak.

Ook aan de andere zijde van de sluis is gekozen voor: 'Verwijderen bestaande sluisdeur en aanbrengen nieuwe visuele houten deur in inkassing wand v.v. bordes conform bestaand.' Die ingreep hield de mogelijkheid in om een deel van de bestaande deur te hergebruiken. De bouwkundige renovatie van het sluiswachtershuisje dat in het ontwerp wordt overwogen compenseert daar niet zondermeer voor omdat het een vrij recente toevoeging lijkt te zijn en niet het origineel dat bij de originele sluis uit 1925 behoort.²¹



Figuur 3. Aanzicht van het Definitieve Ontwerp de renovatie van de Holthersluis.

De voorbeeldprojecten tonen dat erfgoed een rol speelt in (renovatie)projecten en dat telkens een balans wordt gezocht tussen behoud van historische elementen en noodzakelijke ingrepen voor de opgave. De varianten illustreren verschillende manieren om met erfgoed om te gaan, waarbij dit een belangrijk, maar niet altijd doorslaggevend criterium is binnen de afweging op basis van de bedrijfswaarden van WDOdelta.

¹⁹ 'Definitief Ontwerp van de Holthesluis-rennovatie en vispassage', (N250323_TEK_DO-3202 v2.0), 17-7-2023.

²⁰ 'Definitief Ontwerp van de Holthesluis-rennovatie en vispassage', (N250323_TEK_DO-3202 v2.0), 17-7-2023.

²¹ Google Streetview, april 2017.

6.6 Catalogus van bouwstenen ruimtelijke kwaliteit en erfgoed

In het Waterbeheerprogramma uit 2022 werd onder doel L1.2 de ambitie geformuleerd om: 'Door kaders voor planvorming mee te geven, krijgt waterschapserfgoed een plek in het planproces. We stellen een catalogus van bouwstenen samen voor ruimtelijke kwaliteit en erfgoed met voorbeelden van inrichtingsmaatregelen.'²² Er is door de erfgoedadviseur afgezien van de uitwerking van dit onderdeel. De catalogus met bouwstenen is daarom niet gerealiseerd. De reden hiervoor was dat dit te generiek werd: erfgoed leent zich daar niet voor omdat elke casus maatwerk vraagt. Er zijn om dezelfde reden op dit moment geen plannen om het opstellen van een catalogus alsnog uit te voeren.

6.7 Resultaten dankzij samenwerking

WDODelta weet door actief de samenwerking op te zoeken mensen, organisaties, middelen en expertise te verbinden en zo kansen te benutten. Binnen projecten, gebiedsontwikkelingen, publicaties zoals gebiedsbiografieën en recreatieve routes en activiteiten als gebieds- of inspiratiesessies wordt op uiteenlopende manieren met stakeholders op erfgoed samengewerkt. Dit draagt op verschillende niveaus bij aan het realiseren van de doelstellingen van het erfgoedbeleid. Zo zorgt de samenwerking voor een betere aansluiting op de leefomgeving van bewoners en versterkt het draagvlak. Dat gebeurt onder meer doordat een gezamenlijk verhaal wordt ontwikkeld en uitgedragen. Bovendien geldt dat de aandacht voor watererfgoed die WDODelta bij andere overheden in het waterbeheergebied inbrengt ook als voordeel heeft dat je dan de zorg voor het erfgoed als waterschap niet alleen draagt maar ook breder in de maatschappij verankerend is. De mate waarin erfgoed daardoor ook aantoonbaar door anderen verder wordt gebracht is echter moeilijk vast te stellen. Wel lijkt verwevenheid in samenwerking ook te leiden tot thematische verwevenheid en dat bevordert het behoud door ontwikkelingsprincipe.

Een bijzondere vorm van samenwerking betreft de participatie met omwonenden en inwoners. Hoewel participatie geen expliciet onderdeel vormt van het erfgoedbeleid, raakt zij naast samenwerken ook aan de maatregel strategische communicatie. Het delen van historische verhalen en beelden met omwonenden draagt bij aan het uitdragen van het verhaal van het waterschap en ondersteunt de communicatie over de noodzaak van ingrepen in het landschap. Dat gebeurt met name door te benadrukken hoe het landschap er vroeger uitzag en wat er zou gebeuren als het waterschap niet bestond. In sommige gevallen ontstaat deze koppeling vooral toevallig, bijvoorbeeld wanneer groot onderhoud of een ingreep samenvalt met een jubileum. Daarom kan deze inzet worden beschouwd als een indirect uitvloeisel van het erfgoedbeleid.

De beschreven samenwerkingspraktijk raakt direct aan doel L1.3 uit het Waterbeheerprogramma 2022–2027 ("Samenwerking intensiveren om ruimtelijke kwaliteit en erfgoed te ontwikkelen en uit te dragen"). De actieve verbinding met omgevingspartners en het gezamenlijk ontwikkelen en uitdragen van het waterverhaal sluiten inhoudelijk aan bij deze doelstelling. Op basis van de beschikbare informatie kan echter niet eenduidig worden vastgesteld in welke mate daadwerkelijk sprake is van een intensivering van de samenwerking ten opzichte van de uitgangssituatie, noch in hoeverre deze samenwerking leidt tot aantoonbare en structurele doorwerking van erfgoed bij andere partijen

²² Waterbeheerprogramma 2022-2027, 50.

6.8 Erfgoed als kennis

Erfgoed vervult binnen de werkzaamheden van WDOdelta soms een rol als kennisbron. Zo levert het thema waardevolle inzichten op voor bredere landschaps- en gebiedsbiografieën van derden.²³ Een voorbeeld van het beperkte en informele gebruik van erfgoed als kennismiddel is de grote uiterwaardenkaart uit circa 1600 met daarop dijken, die bij de Afdeling projectrealisatie hangt. De kaart maakt geen vast, laat staan formeel onderdeel uit van de projectprocedure, maar incidenteel wordt de bron door het team gebruikt om te reflecteren op huidige ingrepen en te bepalen of en hoe op historische ingrepen wordt voortgebouwd.

Erfgoedkennis wordt ook benut in detailstudies en -analyses om zorgvuldige afwegingen te kunnen maken over het behoud van erfgoed, bijvoorbeeld bij restauratieopgaven of bij inpassing in het cultuurlandschap. De inzet van erfgoedkennis bij opgaven waar behoud van erfgoed geen belangrijk onderdeel is blijft daarbij doorgaans beperkt, aangezien het erfgoed geen eenduidige of pasklare antwoorden biedt. Wel kan een historisch streefbeeld dienen als inspiratiebron, waarbij steeds de vraag speelt welk verleden daarbij wordt gereconstrueerd en op basis van welke afwegingen.

Naast studies zit de erfgoedkennis en historische kennis vooral in de medewerkers, waarvan er een aantal echt historisch zeer geïnteresseerd en gemotiveerd is. In het bijzonder gaat het om de adviseur erfgoed, maar ook anderen hebben daar oog voor en beschouwen opgaven vaak vanuit een historisch perspectief.

6.9 Industrieel erfgoed

Binnen WDOdelta wordt industrieel erfgoed, zoals pompen en installaties, eveneens meegenomen. Dit speelt bijvoorbeeld bij gemaalrenovaties een belangrijke rol: wat te doen met oude installaties wanneer de opgave of de alternatievenafweging ertoe leidt dat deze buiten gebruik worden gesteld? Wanneer deze installaties vervolgens worden ingezet bij bijvoorbeeld een Gemalendag, dragen zij alsnog bij aan het uitdragen van het waterschapserfgoed en daarmee aan de publieksdoelstellingen van het beleid. Om de afweging en omgang met dit type erfgoed te verbeteren, worden momenteel richtlijnen voor installatietechniek opgesteld. Daarnaast wordt een quickscan uitgevoerd met als doel inzicht te verkrijgen in de aanwezigheid en betekenis van dit erfgoed, evenals in de gevolgen voor beheer en onderhoud.

²³ Waaronder Gebiedsbiografie Novi Regio Zwolle (2023).

6.10 Planning- en controlcyclus

Deelvraag 3a: Op welke wijze is de voortgang van de uitvoering van het beleid gemonitord?

Deelvraag 3b: Op welke wijze is het AB hierover geïnformeerd?

Het waterschap doorloopt de beleidscyclus door middel van begrotingen, jaarstukken en bestuursrapportages. De vraag is hoe het thema erfgoed binnen deze cyclus inhoudelijk en financieel wordt gemonitord en geëvalueerd. Uit het onderzoek blijkt dat het erfgoedbeleid niet structureel binnen de planning- en controlcyclus van WDO Delta wordt gemonitord. De verklaring die hier ambtelijk voor wordt gegeven is dat voor de thema's waarop de voortgang aan het Algemeen Bestuur wordt teruggekoppeld selectiecriteria gelden. Daarbij wordt met name geprioriteerd op de omvang van de benodigde inspanning en de materiële impact en de hoogte van de financiële beslissingen van de activiteiten, programma's en projecten van het waterschap. De exacte mate waarin en wijze waarop dit in afstemming met het bestuur plaatsvindt is niet duidelijk geworden.

Onderwerpen die hoog scoren op deze criteria, zoals het Hoogwaterbeschermingsprogramma, worden daarom frequenter en uitvoeriger in de stukken van de planning- en controlcyclus opgenomen. De afweging vindt plaats binnen de programma-overleggen onder verantwoordelijkheid van de programmadirecteuren en wordt bekrachtigd in het directieteam. Dat betekent dat er een zekere mate van afweging en selectie plaatsvindt, die niet volledig transparant maakt welke doelen uit het Waterbeheerprogramma wel en welke niet in de jaarlijkse Planning & Controlcyclus met het Algemeen Bestuur worden gedeeld.

Als we naar de betreffende documenten sinds 2021 kijken, dan stellen we vast dat het thema erfgoed niet altijd in de stukken voorkomt (tabel 12). Het is opmerkelijk dat erfgoed in de laatste jaren minder voorkomt in de jaarstukken. Dit lijkt in lijn te zijn met de actualisatie van het beleidskader Duurzaam Doen waarin ook een ontkoppeling met erfgoed heeft plaatsgevonden. Ook valt op dat het thema slechts eenmalig in de eerste bestuursrapportage is opgenomen, namelijk in 2022. Dit bleef overigens ook nog eens slechts beperkt tot de informatie uit de begroting. De vermeldingen in de stukken voor 2025 betreft slechts de vermelding van het rekenkameronderzoek.

	2021	2022	2023	2024	2025
Begroting	X	X	X		(x)
Jaarstukken	X	X			
Eerste bestuursrapportage		X			(x)
Tweede bestuursrapportage	X			X	
Erfgoedthema's besproken in Algemeen bestuur				Projecten Zijdelings	

Tabel 12. Overzicht van vermelding van erfgoed in de begroting, jaarstukken en tweejaarlijkse bestuursrapportages in de afgelopen vijf jaar. De gevallen tussen haakjes betreffen een verwijzing naar het onderwerp erfgoedbeleid onder het kopje Rekenkamer. In de onderste regel wordt weergegeven of erfgoedthema's besproken zijn in vergaderingen van het Algemeen Bestuur (selectie)

6.10.1 Begrotingen

In een van de bijlagen bij de begroting worden de doelen uit de doelenboom systematisch uitgewerkt en wordt vastgelegd welke inspanningen WDO Delta in het komende kalenderjaar beoogt. In de jaren waarin erfgoed expliciet wordt genoemd, betreft dit steeds doel L1: “Wij benaderen het watersysteem integraal zodat waterbeheer, erfgoed en ruimtelijke kwaliteit samengaan.” Dit is een direct gevolg van de vertaling van het specifieke erfgoedbeleid naar het Waterbeheerprogramma.

De wijze waarop dit doel in de begroting wordt ingevuld, verschilt per jaar. Uit de voornemens blijkt dat de doelstellingen in 2021 en 2022 concreet zijn. In beide jaren hebben zij betrekking op “Het actualiseren van het overzicht van ons erfgoed wordt in 2022 afgerond.”

Daarnaast blijkt dat in 2021 het voornemen bestond om een aantal maatregelen uit te voeren en af te ronden in februari 2022 die al respectievelijk voor 2019 en 2020 voorzien waren maar vertraging hadden opgelopen. Het ging om: ‘Updaten database waterschapserfgoed, het opstellen van een tijdlijn, een kaart Waardevolle landschappelijke waterstructuren, het toegankelijk maken van archieven en het ontwikkelen van een catalogus.’

In 2023 bleven de ambities algemener. Daarbij gaat het om: ‘Versterken verbinding met de omgeving (L-O). Onderdelen van dit beleid zijn integrale benadering van ons erfgoed zowel bij gebiedsontwikkeling als bij onze beheertaken (L1).’

Waarom erfgoed in 2024 niet in de begroting is opgenomen en wat dit betekent voor de wijze waarop het thema in dat jaar wordt gemonitord, is niet duidelijk geworden.

6.10.2 Jaarstukken

Erfgoed is geen standaardthema dat elk jaar terugkomt in de officiële evaluatiedocumenten die met het Algemeen Bestuur worden gedeeld. Alleen in de jaarstukken van 2021 en 2022 wordt erfgoed expliciet besproken. Er wordt geconcludeerd dat erfgoed en ruimtelijke kwaliteit een structurele plek hebben gekregen in het watersysteem. Concreet houdt dit volgens de jaarstukken in dat verschillende onderdelen van het in 2019 vastgestelde beleid gerealiseerd waren: ‘Het overzicht van erfgoed is geactualiseerd met een digitale interactieve kaart Waterschapserfgoed.’²⁴ Het overzicht zal in de loop van 2023 worden aangevuld met Het Verhaal van Water op basis van de tijdlijn van ons waterschap.

Ook behandelen de jaarstukken dat er doorlopend erfgoed-adviesvragen voor de adviseur erfgoed en ruimtelijke kwaliteit waren. Het zijn vaak uiteenlopende vraagstukken van verschillende omvang (van specifiek tot breed). Daarbij gaat het zowel om vragen uit de eigen organisatie (projectleiders, assetbeheerder), zoals andere decentrale overheden of ondernemingen (zoals stichting Oude Kraan Deventer).

In jaarstukken van 2022 is gemeld dat de voortgang van de basisinventarisatie van het waterschapserfgoed (kaart en tijdlijn) was besproken in het Algemeen Bestuur van 14 december 2021 en dat de verdere uitwerking van het erfgoedbeleid in 2023 zou worden opgepakt.²⁵

6.10.3 Tweejaarlijkse interne evaluatie Erfgoedbeleid 2021

Bij de vaststelling van het erfgoedbeleid in 2019 is besloten om het beleid niet jaarlijks, maar na twee jaar te evalueren. Deze evaluatie is in 2021 uitgevoerd als interne evaluatie door de adviseur erfgoed

²⁴ Jaarstukken, 2022.

²⁵ Jaarstukken, 2022. Zie voor de vergadering de [video](#).

en ruimtelijke kwaliteit. Het rapport is op 14 december van dat jaar door de portefeuillehouder uit het Dagelijks Bestuur met het Algemeen Bestuur besproken.

De evaluatie richtte zich ten eerste op de procesafspraken en de maatregelen. Daarbij werd vastgesteld dat de uitvoering van verschillende onderdelen minder voortvarend was verlopen dan beoogd. Zo bleek in 2021 slechts 30% van de inventarisatie te zijn afgerond. Uit de bespreking met het Algemeen Bestuur kwam naar voren dat dit mede werd veroorzaakt doordat bij de vaststelling van het beleid de omvang van het erfgoed was onderschat en men had verwacht dat de beschrijvingen sneller en eenvoudiger tot stand zouden komen.

De adviseur erfgoed en ruimtelijke kwaliteit gaf in de evaluatie aan dat het opzetten van het overzicht voor watererfgoed (onder doel L1.1 van het Waterbeheerprogramma) in 2021 nog niet gereed was en dat de opzet van dit overzicht ontwikkeltijd vergde. Ook speelde mee dat er beperkte capaciteit in de organisatie beschikbaar was: er waren op dat moment andere prioriteiten die voorrang kregen.

De portefeuillehouder sprak daarop de intentie uit om maximaal in te zetten op het bijwerken en beschrijven van het erfgoed, maar kon niet garanderen dat dit binnen de lopende bestuursperiode (tot 2023) volledig zou worden gerealiseerd.

Een tweede belangrijk vraagstuk betrof de mogelijkheid om het beschikbare erfgoedbudget te ontschotten. Dit hield in dat de afzonderlijke deelbudgetten, elk met een eigen bestemming – zoals de € 40.000 voor subsidieaanvragen – zouden worden samengevoegd om tot een flexibelere inzet van middelen te komen. In jaren waarin geen of slechts beperkte subsidieaanvragen binnenkwamen, werd het vastzitten van deze middelen namelijk als een gemiste kans ervaren. Zo blijkt uit het Bijlagenboek Tweede bestuursrapportage dat er in 2021 bijvoorbeeld slechts één zeer bescheiden subsidieaanvraag was voor waterschaps erfgoed.

Door het budget te ontschotten bleef het bedrag beschikbaar voor subsidies, maar kon het indien nodig ook voor andere doeleinden met betrekking tot erfgoed worden ingezet. Het totale jaarlijkse budget van € 100.000 bleef daarbij ongewijzigd en structureel, evenals de mogelijkheid om de deeltijdfunctie van de adviseur erfgoed en ruimtelijke kwaliteit te continueren. Het Dagelijks Bestuur gaf daarbij expliciet aan niet voornemens te zijn deze functie uit te breiden naar 1 fte.

WDODelta heeft geen aanvullende inspanningen geleverd om de subsidieregeling actiever onder de aandacht te brengen. Evenmin zijn er aanwijzingen gevonden dat is onderzocht of de subsidieregeling breder had kunnen worden ingericht, zodat deze voor meerdere doeleinden inzetbaar zou zijn. Bezien vanuit de doeltreffendheid en doelmatigheid van het vastgestelde erfgoedbeleid zou dat wel wenselijk zijn omdat het bijdraagt zowel aan procesafpraak 1 als maatregel 3.

Het Algemeen Bestuur besloot het erfgoedbeleid na de bespreking van de evaluatie en de bijbehorende begroting op 14 december 2021 te continueren, met als belangrijkste wijziging het ontschotten van het erfgoedbudget. In deze evaluatie is geen nieuw intern evaluatiemoment vastgesteld voor het voortgezette beleid en de aangepaste financieringswijze.

De onderzoekers hebben deze interne evaluatie beoordeeld in samenhang met de overige onderzoeksbevindingen. Dit leidt tot de volgende duidende observaties.

6.10.4 Rekenkamerduiding interne evaluatie 2021

De interne evaluatie uit 2021 laat zien dat bij de vaststelling van het erfgoedbeleid in 2019 de uitvoerbaarheid van maatregelen in tijd en capaciteit te optimistisch is ingeschat. Dat meerdere

onderdelen in 2021 duidelijk achterliepen op de beoogde voortgang kan daarmee niet uitsluitend als incidenteel worden beschouwd. Aannames over de omvang van het erfgoed en de benodigde inspanning zijn vooraf onvoldoende expliciet getoetst.

Ten slotte maakt de evaluatie zichtbaar dat de uitvoering van het erfgoedbeleid in belangrijke mate leunt op een beperkte personele inzet en centrale expertise. De continuering van de deeltijdfunctie van de adviseur erfgoed en ruimtelijke kwaliteit heeft bijgedragen aan inhoudelijke voortgang, maar structurele borging in organisatiebrede werkwijzen, evaluatiecycli en verantwoordelijkheidsverdeling is beperkt uitgewerkt. Dit vergroot de kwetsbaarheid van de uitvoering op de langere termijn.

De maatregelen uit de beleidsnotitie zijn na de continuering van het beleid in 2021 vertaald naar maatregelen binnen doel L1 van het Waterbeheerprogramma 2022–2027, waarop vervolgens de focus is komen te liggen. In de bijbehorende doelenboom zijn opgenomen onder het kopje L1: ‘Wij benaderen het watersysteem integraal zodat waterbeheer, erfgoed en ruimtelijke kwaliteit samengaan’. Er zijn drie doelen nader gespecificeerd:

L1.1 Actualiseren en toepassen van het overzicht van ons waterschapserfgoed.

L1.2 Kaders en bouwstenen vaststellen voor ruimtelijke kwaliteit bij programmeren, realiseren en beheer.

L1.3 Samenwerking intensiveren om ruimtelijke kwaliteit en erfgoed te ontwikkelen en uit te dragen.

Voor het erfgoedbeleid is, afgezien van de evaluatie in 2021, geen aanvullende evaluatie uitgevoerd. Beleidsevaluaties vinden niet systematisch plaats en zijn niet eenduidig binnen de organisatie belegd. In de praktijk zijn verantwoordelijkheden verdeeld over meerdere afdelingen: strategisch beleid bij Strategie en Beleid, werkwijzen bij Bedrijfsvoering, operationeel beleid bij Beheer Watersystemen en Dijken en inhoudelijke effecten bij Onderzoek en Advies.

Hierdoor bieden de bestaande evaluatiedocumenten geen periodiek en samenhangend inzicht in de voortgang van de voornemens en toezeggingen die in de evaluatie van 2021 zijn gedaan in de daaropvolgende periode.

6.10.5 Waterschapserfgoed in reguliere vergaderingen Algemeen Bestuur

Erfgoed en erfgoedwaarden komen incidenteel aan de orde in de vergaderingen van het Algemeen Bestuur, maar niet als overkoepelend of structureel thema. Uit de geagendeerde onderwerpen blijkt dat erfgoed vooral projectmatig en contextgebonden wordt besproken, met name bij grote (renovatie-)projecten, gebiedsontwikkelingen, archief- en inventarisatievraagstukken en besluiten over afzonderlijke erfgoedobjecten. Daarbij fungeert erfgoed doorgaans als meegewogen aspect binnen bredere beleids- en uitvoeringsvraagstukken en niet als zelfstandig beleidskader.²⁶

De voortgang van de uitvoering van het erfgoedbeleid is slechts beperkt gemonitord. De interne evaluatie van het erfgoedbeleid in 2021 vormt het enige expliciete en samenhangende evaluatiemoment. Deze evaluatie is uitgevoerd naar aanleiding van een bestuurlijke afspraak bij de vaststelling van het beleid en bood inzicht in de stand van zaken op dat moment. Na 2021 zijn geen aanwijzingen gevonden voor een structurele, periodieke monitoring van voortgang, activiteiten en resultaten, noch binnen het erfgoedbeleid zelf, noch via de planning- en controlcyclus.

²⁶ Verslagen van de besluitvormende vergaderingen van het Algemeen Bestuur in de periode juni 2021 – juli 2025 waarin erfgoed ter sprake kwam.

Het Algemeen Bestuur is in de periode 2021–2022 op meerdere momenten geïnformeerd over het erfgoedbeleid, onder meer via de begroting, de jaarstukken en de bespreking van de interne evaluatie op 14 december 2021. Vanaf 2023 is deze informatievoorziening niet meer structureel terug te vinden in de reguliere P&C-documenten. Erfgoed wordt na 2022 vooral incidenteel en contextgebonden besproken, met name in relatie tot afzonderlijke projecten, en niet meer als onderwerp van voortgang van het beleid als geheel. Hierdoor heeft het Algemeen Bestuur vanaf 2023 minder systematisch inzicht in de voortgang van het erfgoedbeleid en in de opvolging van de voornemens en toezeggingen die bij de evaluatie van 2021 zijn gedaan.

7 Kaderstellende en controlerende rol van het Algemeen Bestuur

De kaderstellende en controlerende rol van het Algemeen Bestuur wordt beantwoord aan de hand van de volgende onderzoeksvraag:

Deelvraag 3c: Op welke wijze heeft het AB de kaderstellende en controlerende rol ingevuld?

De onderstaande analyse is gebaseerd op korte interviews met vier van de in totaal 29 leden van het Algemeen Bestuur en geeft daarmee een indicatief beeld. In lijn met de analyse van de documenten in het voorgaande hoofdstuk geven zij aan beperkt te worden geïnformeerd over de uitvoering en voortgang van het erfgoedbeleid. In de formele stukken binnen de planning- en controlcyclus komt het thema erfgoed en ruimtelijke kwaliteit slechts beperkt en niet structureel aan bod. Wel vond in 2021 een tweejaarlijkse interne evaluatie van het erfgoedbeleid plaats, gevolgd door een voorstel tot voortzetting daarvan. Aanvullend blijkt uit de interviews dat in de eerste jaren na vaststelling van het beleid ook informele bijeenkomsten en activiteiten werden georganiseerd, gericht op de inhoudelijke betekenis van cultuurhistorie en erfgoed voor het waterschap en op specifieke projecten, zoals rondleidingen bij gemalen. De indruk bestaat dat deze activiteiten de afgelopen jaren zijn afgenomen. Bovendien kunnen dergelijke informele momenten de formele planning- en controlcyclus niet vervangen.

De geïnterviewde leden van het Algemeen Bestuur spraken daarom de wens uit om formeler en structureler te worden geïnformeerd over zowel de procesmatige als de financiële voortgang van projecten en maatregelen. Deze behoefte hangt samen met het belang van tijdig inzicht. In de huidige praktijk wordt het AB vaak slechts aan het begin en/of pas bij afronding van een project geïnformeerd. Hierdoor is er beperkt ruimte voor bijsturing tijdens het project. Hoewel zich geen grote knelpunten voordoen, ontbreekt daarmee de mogelijkheid om preventief in te grijpen. Doordat structurele terugkoppeling ontbreekt, berust de controle grotendeels op het vertrouwen dat eventuele problemen intern worden opgelost. Voor sommige fracties is bovendien onduidelijk of en wanneer er aanleiding zou zijn voor bijsturing.

Daarbij geldt dat niet alle fracties actief vragen stellen over het erfgoedbeleid of haar agenderen als zelfstandig thema. De mate van aandacht hangt sterk samen met de persoonlijke en politieke affiniteit van bestuursleden met het onderwerp en het belang dat hieraan binnen de achterban wordt gehecht; erfgoed vormt niet voor alle politieke partijen een speerpunt. Het agenderen van het erfgoedbeleid is daarmee niet uitsluitend een verantwoordelijkheid van de ambtelijke organisatie, maar ligt mede bij het Algemeen Bestuur zelf. Tegelijkertijd wordt vanuit het Algemeen Bestuur de behoefte uitgesproken aan een meerjarenplanning voor erfgoed en ruimtelijke kwaliteit. Een dergelijke planning kan, naast een jaarlijkse monitoringscyclus, inzicht bieden in de voortgang op langere termijn en de realisatie van strategische doelen ondersteunen.

De leden van het Algemeen Bestuur erkennen dat prioritering in de informatievoorziening noodzakelijk is, gezien het brede scala aan thema's waarop het bestuur kan sturen. De kern van de uitdaging ligt daarom in de precieze inrichting van de terugkoppeling, zowel wat betreft niveau als inhoud. Het delen van alle plannen op projectniveau wordt als te gedetailleerd beschouwd, terwijl wezenlijke risico's en knelpunten wel herkenbaar moeten zijn voor het bestuur. Alleen wanneer de informatievoorziening

tijdig, adequaat en betrouwbaar is, kan het Algemeen Bestuur zijn kaderstellende en controlerende rol optimaal vervullen. Daarbij wordt opgemerkt dat het Algemeen Bestuur bij grote projecten waarin erfgoed een cruciale rol speelt wel degelijk betrokken is bij de besluitvorming, zoals bij de restauratie van de Stenendijk en Gemaal Stroink.²⁷

Tot slot leven onder de geïnterviewde leden van het Algemeen Bestuur verschillende ideeën om de terugkoppeling over erfgoed en ruimtelijke kwaliteit te verbeteren. Enerzijds bestaat de wens dat het Dagelijks Bestuur hierover tijdig rapporteert. Anderzijds kan het Algemeen Bestuur hier ook zelf actief naar vragen, mits leden voldoende zicht hebben op wat er speelt. Dat is bij minder prominente thema's niet vanzelfsprekend en kan, met name voor kleinere fracties en nieuwe leden, de uitoefening van hun rol bemoeilijken. Tijdens het interview is daarom ook de mogelijkheid van een online dashboard besproken, waarop de voortgang van het beleid in relatie tot het Waterbeheerprogramma per onderdeel kan worden gemonitord. Dit sluit aan bij bredere ideeën om dergelijke instrumenten op meerdere beleidsterreinen in te voeren.²⁸

²⁷ Dit speelde respectievelijk in 2020 en 2021 en 2025.

²⁸

8 Benchmark

Het erfgoedbeleid van WDODelta is vergeleken met dat van andere waterschappen om inzicht te krijgen in de positie van het waterschap ten opzichte van zijn collega's op het gebied van erfgoed en ruimtelijke kwaliteit. Daarbij staat de volgende deelvraag centraal:

Deelvraag 4: Hoe verhoudt het beleid van WDODelta zich tot het erfgoedbeleid van andere waterschappen?

Gezien de grote variatie tussen waterschappen is gekozen voor een tweesporige aanpak, bestaande uit een globale vergelijking van alle waterschappen en een verdiepende analyse van drie geselecteerde waterschappen. De globale vergelijking had tot doel algemene en erfgoed specifieke beleidsinformatie te inventariseren. Hieruit blijkt dat lang niet alle waterschappen in hun waterbeheerplannen aandacht besteden aan waterschapserfgoed. Van de waterschappen die dit wel doen, kiest circa de helft voor een sectorale benadering van erfgoed, terwijl de andere helft erfgoed integraal heeft verankerd in de algemene beleidsbenadering. WDODelta behoort tot deze laatste categorie en hanteert een expliciet integrale benadering (tabel 13).

	Aantallen		
		Sectoraal	Integraal
Eigen erfgoedbeleid	13	7	6
Geen eigen erfgoedbeleid	8		
Totaal	21		

Tabel 13. Overzicht van het aantal waterschappen met erfgoedbeleid en of dat sectoraal of integraal is volgens de Erfgoedmonitor van der Rijksdienst Cultureel Erfgoed, december 2025 (concept!).

Een deel van de waterschappen die op dit moment nog geen eigen erfgoedbeleid hebben bevindt zich nog in de voorbereidingsfase voor het formuleren van erfgoedbeleid. Voorbeelden hebben betrekking op het Waterschap Brabantse Delta en Wetterskip Fryslân. Bij andere waterschappen zonder erfgoedbeleid, zoals Waterschap Limburg, blijkt dat erfgoed wel regelmatig een rol speelt binnen projecten. Het gebrek aan beleid betekent in dat geval dat het ontbreekt aan een structurele koppeling met ruimtelijke kwaliteit, evenals de expliciete reservering van middelen.

Onder de waterschappen die wel beleid voeren, bestaan duidelijke verschillen in invalshoek, thematische accenten, organisatorische verankering en de mate waarin erfgoed structureel is ingebed in processen. Een voorbeeld is het Waterschap Rijn en IJssel dat al sinds 2007 over erfgoedbeleid beschikt, maar dat – anders dan WDODelta – geen specifiek geormerkt budget kent, waardoor financiële afwegingen per project plaatsvinden binnen de kaders van het geldende beleid. Wel kan het erfgoedbeleid van dit waterschap als integraal worden beschouwd.²⁹

Rijnland heeft er daarentegen voor gekozen het erfgoedbeleid sectoraal te benaderen. Het waterschap heeft voor roerend en onroerend erfgoed afzonderlijke beleidsdocumenten. Bij sommige waterschappen richt het beleid zich zelfs op nog specifiekere punten. Een voorbeeld daarvan is de Molennota van het waterschap Amstel, Gooi en Vecht.³⁰

²⁹ Erfgoedmonitor Rijksdienst Cultureel Erfgoed, december 2025.

³⁰ Erfgoedmonitor Rijksdienst Cultureel Erfgoed, december 2025.

Goede voorbeelden van waterschappen met een integraal erfgoedbeleid zijn verder Noorderzijlvest en Rivierenland. Beide beschikken naast een beleidsdocument ook over een inventarisatie van hun landschappelijke erfgoed. Opvallend is dat meerdere waterschappen werken met meerjarige planningen voor behoud en onderhoud van erfgoed. WDODelta werkt facilitair met een Vastgoedbeheersplan en bijbehorend meerjarenonderhoudsplan (MJOP), waarin erfgoed voor zover het vastgoed betreft is opgenomen. Een specifiek, vanuit erfgoed gezien opgesteld meerjarig plan of programma ontbreekt echter. Dit kan als een gemis worden beschouwd in het licht van borging en continuïteit van het erfgoedbeleid. Een vergelijking van de inhoudelijke koppeling tussen duurzaamheid en erfgoed bij andere waterschappen maakte geen deel uit van dit onderzoek.

In vergelijking met bovenstaande beschikt WDODelta over een relatief integraal erfgoedbeleid waarin erfgoed en ruimtelijke kwaliteit structureel zijn gekoppeld en aan de uitvoering van projecten. In vergelijking met de genoemde waterschappen valt op dat WDODelta op meerdere punten onderscheidend is. Erfgoed fungeert als vaste klanteis en ruimtelijke kwaliteit als vaste randvoorwaarde binnen projecten. Daarnaast heeft het beleid een brede reikwijdte, waarbij verschillende soorten erfgoed – archeologie, landschap, inventaris en archieven – in samenhang worden beschouwd en er aandacht is voor de verschillende manieren waarop erfgoed aan andere thema's is gekoppeld. Tevens is er sprake van een procesmatig structurele aanpak, doordat erfgoed is geborgd in projectfasen, beheerprocessen en inventarisaties. Bij WDODelta is er apart budget voor de capaciteit, subsidieregeling en kleinere uitgaven die niet direct aan projecten gekoppeld kunnen worden

Op basis van de vergelijking kan worden vastgesteld dat WDODelta absoluut in lijn opereert met andere waterschappen en op meerdere onderdelen zelfs verder is ontwikkeld. De ambities van WDODelta op het gebied van erfgoedbeleid liggen relatief hoog, met name door de expliciete koppeling met omgevingskwaliteit en de strategische inzet van erfgoed binnen gebiedsontwikkeling, communicatie en het vergroten van waterbewustzijn. Waar andere waterschappen sterk zijn in specifieke onderdelen – zoals de iconen- en categoriebenadering bij Rijnland of de uitgebreide waarderings- en onderhoudssystematiek bij Vallei & Veluwe – kenmerkt WDODelta zich door een meer geïntegreerde en samenhangende toepassing.

Daarbij moet worden opgemerkt dat de vergelijking van financiële aspecten slechts beperkt zuiver kan worden uitgevoerd. Bij sommige waterschappen is het erfgoedbudget ondergebracht in bredere financiële posten, waardoor een directe vergelijking binnen de scope van dit onderzoek niet volledig mogelijk is.

Alles overziend kan worden geconcludeerd dat WDODelta tot de kopgroep van Nederlandse waterschappen behoort waar het gaat om de ambitie, ontwikkeling, integratie en toepassing van erfgoedbeleid. Deze kwalificatie is gebaseerd op een kwalitatieve vergelijking en een beperkte selectie van waterschappen en beoogt geen rangorde of uitputtende benchmark te geven. Het beleid voldoet daarmee ruimschoots aan de norm dat het minimaal in lijn moet zijn met dat van andere waterschappen en vertoont op meerdere onderdelen een toonaangevend karakter binnen de sector.

9 Samenvatting van bevindingen

Soort	Omschrijving	Score		
		+	+/-	-
ERFGOEDBELEID 2019				
Doel 1	In stand houden van waterschapserfgoed			
Doel 2	Versterken van de relatie tussen waterschapserfgoed en leefomgeving			
Doel 3	Benutten van de verbindende kracht van waterschapserfgoed en ruimtelijke kwaliteit			
Procesafspraken 1	Wij zorgen op een passende wijze voor waterschapserfgoed en ruimtelijke kwaliteit			
Procesafspraken 2	Wij delen het waterschapserfgoed met een breder publiek			
Procesafspraken 3	Waterschapserfgoed en ruimtelijke kwaliteit zijn onderdeel van ons dagelijks beheer, bij groot onderhoud en investeringsprojecten			
Maatregel 1	Inventarisatie waterschapserfgoed			
Maatregel 2	Integratie in bedrijfsvoering			
Maatregel 3	Subsidieregeling erfgoed			
Maatregel 4	Behoud waterschapserfgoed door samenwerking			
Maatregel 5	Overdrachtstraject waterschapserfgoed			
Maatregel 6	Archiefontsluiting			
Maatregel 7	Historische waterschapsinventaris			
Maatregel 8	Informatiepanelen			
Maatregel 9	Strategische communicatie			
DOELEN UIT HET WATERBEHEERPROGRAMMA 2022-2027				
L 1.1	Actualiseren en toepassen van het overzicht van ons waterschapserfgoed			
L 1.2	Catalogus voor kaders en bouwstenen vaststellen voor ruimtelijke kwaliteit bij programmeren, realiseren en beheer			
L 1.3	Samenwerking intensiveren om ruimtelijke kwaliteit en erfgoed te ontwikkelen en uit te dragen			

Tabel 14. Overzicht met de eindscores voor het doelbereik, en implementatie procesafspraken en maatregelen uit het erfgoedbeleid uit 2019.

In tabel 15 wordt het erfgoedbeleid van WDOdelta aan de hand van het normenkader getoetst. Per onderdeel is aangegeven in welke mate aan de betreffende norm is voldaan, met een korte toelichting gebaseerd op de analyse van documenten, interviews en de uitvoering van maatregelen sinds 2019. De tabel vormt daarmee een kernachtig en systematisch inzicht in de doeltreffendheid en doelmatigheid van het beleid.

Thema	Deelvragen	Norm waaraan getoetst is	Score	Toelichting toetsing aan de norm
Beleid	a) Wat zijn de wettelijke kaders waarbinnen de verantwoordelijkheden en bevoegdheden van het waterschap op het gebied van cultureel erfgoed en ruimtelijke kwaliteit zijn bepaald?	Geen norm	n.v.t.	De wettelijke kaders waarbinnen het waterschap opereert – waaronder de Erfgoedwet, de Omgevingswet, de zorgplicht en vergunningvereisten – zijn systematisch uiteengezet en toegelicht in hoofdstuk 3. Daarbij wordt onderscheid gemaakt tussen de formele verantwoordelijkheden van het waterschap en de bevoegdheden van andere bestuurslagen; deze deelvraag is beschrijvend van aard en daarom niet genormeerd.
	b) In hoeverre zijn deze verantwoordelijkheden en bevoegdheden verankerd in het erfgoedbeleid?	De wettelijke verantwoordelijkheden en bevoegdheden zijn volledig en op een duidelijke wijze verankerd in het erfgoedbeleid.	Gedeeltelijk behaald	Het erfgoedbeleid verwijst expliciet naar de relevante wettelijke kaders en positioneert erfgoed als aanvullende beleidsambitie naast de wettelijke verplichtingen (hoofdstuk 3 en par. 4.3). De norm wordt gedeeltelijk behaald, omdat verantwoordelijkheden en bevoegdheden niet volledig systematisch en toetsbaar zijn uitgewerkt in concrete kaders.
Resultaten	a) Welke resultaten zijn er sinds 2019 bereikt op het gebied van erfgoed en ruimtelijke kwaliteit?	Het waterschap heeft sinds 2019 concrete resultaten behaald op het gebied van erfgoed en ruimtelijke kwaliteit.	Behaald	Sinds 2019 zijn concrete resultaten gerealiseerd, waaronder de interactieve erfgoedkaart, integratie van erfgoed via klanteisen in projecten, restauraties van monumentale objecten (zoals de Stenendijk en diverse gemalen) en verschillende publieksinitiatieven (hoofdstuk 6; tabellen 10 en 11). Daarnaast is erfgoed inhoudelijk verbonden aan regionale samenwerking, kwaliteitsbeoordelingen en de doorvertaling in het Waterbeheerprogramma 2022–2027, waarmee aantoonbaar invulling is gegeven aan de beleidsambities (par. 4.10 en 6.7); de norm wordt daarmee behaald.
	b) In hoeverre sluiten deze resultaten aan op de in 2019 gestelde doelen?	De behaalde resultaten sluiten aan op de doelstellingen.	Behaald	De bereikte resultaten sluiten inhoudelijk aan op de drie doelen uit het erfgoedbeleid 2019, zoals samengevat in de beoordeling van de doelbereiking, en op de doorvertaling in het Waterbeheerprogramma 2022–2027 (hoofdstuk 6 en par. 4.10; hoofdstuk 9, tabel 14). De norm wordt daarmee behaald, met de nuance dat niet alle resultaten tijdig of volledig zijn gerealiseerd.
	c) Worden de maatregelen uitgevoerd en dragen die bij aan het bereiken van de doelen?	De maatregelen worden daadwerkelijk uitgevoerd en dragen bij aan het bereiken van de doelen.	Gedeeltelijk behaald	Een deel van de voorgenomen maatregelen is gerealiseerd of in gang gezet (hoofdstuk 6). Tegelijkertijd zijn diverse maatregelen niet, niet tijdig of slechts gedeeltelijk uitgevoerd: de actualisatie van de subsidieregeling (maatregel 3) is na afronding van de inventarisatie niet gerealiseerd, een raadpleegbare catalogus ontbreekt (maatregel 7), het strategisch communicatieplan (maatregel 9) wordt niet uitgevoerd en de kaders en bouwstenen voor ruimtelijke kwaliteit (L1.2 van het Waterbeheerprogramma 2022–2027) zijn niet volledig

				ontwikkeld (par. 6.2 en 4.10). Het overall-beeld is dat maatregelen gedeeltelijk, maar niet volledig, zijn uitgevoerd; de norm wordt daarom gedeeltelijk behaald.
	d) Worden de procesafspraken nageleefd en dragen die bij aan het bereiken van de doelen?	De procesafspraken worden nageleefd en dragen bij aan het bereiken van de doelen.	Gedeeltelijk behaald	De in het beleid opgenomen procesafspraken zijn in projecten zichtbaar toegepast, onder meer via klanteisen, integrale planvorming en betrokkenheid van erfgoeddeskundigheid (par. 6.1 en 6.5). Deze werkwijze draagt bij aan de integratie van erfgoed in de praktijk. Tegelijkertijd ontbreekt een organisatiebrede en structurele borging, waardoor toepassing afhankelijk is van projectcontext en betrokken medewerkers; de norm wordt daarom gedeeltelijk behaald.
	e) Welke andere factoren speelden een rol in het wel of niet bereiken van de doelen?	Geen norm	n.v.t.	De uitvoering van het erfgoedbeleid is organisatorisch belegd en vindt plaats binnen projecten en via samenwerking met externe partijen (par. 6.3 en 6.7). Dit leidt tot concrete resultaten en betrokkenheid. Tegelijkertijd ontbreekt op onderdelen structurele verankering in planning, prioritering en monitoring. Deze deelvraag is beschrijvend en analytisch van aard en daarom niet genormeerd.
	f) Zijn er procesafspraken of maatregelen die ontbreken om de doelen te behalen, zo ja welke?	Er ontbreken geen procesafspraken of maatregelen om de doelen te behalen.	Niet behaald	Ja, er ontbreken procesafspraken en maatregelen om de doelen volledig te behalen. Concreet gaat het om het ontbreken van een expliciet prioriteringskader, een meerjarige uitvoeringsplanning en structurele monitoring van voortgang en doelbereiking (hoofdstuk 6; par. 6.3 en 6.10). Hierdoor is de sturing op realisatie van de beleidsdoelen beperkt. Daarmee wordt niet voldaan aan de norm.
	g) Zijn de aan de uitvoering van procesafspraken en maatregelen bestede middelen redelijk in verhouding tot hetgeen is geleverd?	De aan de uitvoering van procesafspraken en maatregelen bestede middelen zijn redelijk in verhouding tot hetgeen is geleverd.	Behaald	Voor de beoordeling van de doelmatigheid is het jaarlijkse werkbudget voor erfgoed en ruimtelijke kwaliteit geanalyseerd (par. 6.4). Bezien vanuit de vraag of de omvang van de bestede middelen redelijk is in verhouding tot hetgeen is gerealiseerd, kan worden geconcludeerd dat dit het geval is. De relatie tussen erfgoeduitgaven en besteedbare budgetten binnen grote infrastructurele projecten is daarbij lastig afzonderlijk te beoordelen, omdat kosten en opbrengsten niet eenduidig te isoleren zijn. Omdat normbedragen en meetbare financiële doelstellingen ontbreken, betreft dit een kwalitatieve beoordeling. Op basis van het eerste onderdeel wordt de norm behaald.
Algemeen Bestuur	a) Op welke wijze is de voortgang van de uitvoering van het beleid gemonitord?	De voortgang van het beleid wordt zowel beleidsmatig als financieel gemonitord.	Gedeeltelijk behaald	De voortgang van het erfgoedbeleid is gevolgd en in 2021 geëvalueerd (par. 6.10). Daarmee heeft het Algemeen Bestuur inzicht gehad in de uitvoering. Tegelijkertijd is de monitoring niet structureel ingebed in de planning- en

				controlcyclus en ontbreekt een vaste rapportagelijne over doelbereiking en financiële inzet. De norm wordt daarom gedeeltelijk behaald.
	b) Op welke wijze is het AB hierover geïnformeerd?	Het Algemeen Bestuur is inhoudelijk geïnformeerd over de uitvoering van het beleid.	Gedeeltelijk behaald	Het Algemeen Bestuur is in 2021–2022 geïnformeerd via begroting, jaarstukken en de interne evaluatie (par. 6.10 en hoofdstuk 7). Daarmee heeft het Algemeen Bestuur op hoofdlijnen informatie ontvangen over uitvoering en middelen. Vanaf 2023 is de informatievoorziening minder structureel en vooral projectmatig van aard. De norm wordt daarom gedeeltelijk behaald.
	c) Op welke wijze heeft het AB de kaderstellende en controlerende rol ingevuld?	Het Algemeen Bestuur heeft opdracht en kaders gegeven voor de ontwikkeling van het beleid en het uitwerken van het maatregelenpakket. Het AB heeft het beleid vastgesteld voordat tot uitvoering werd overgegaan.	Behaald	Het Algemeen Bestuur heeft het erfgoedbeleid vastgesteld en de interne evaluatie besproken (hoofdstuk 7). Daarnaast heeft het aanvullende besluiten genomen, waaronder het ontschotten van het budget, en is het betrokken geweest bij besluitvorming over grotere projecten. Daarmee heeft het Algemeen Bestuur invulling gegeven aan zijn kaderstellende en controlerende rol; de norm wordt behaald.
Benchmark	Hoe verhoudt het beleid van WDOdelta zich tot het erfgoedbeleid van andere waterschappen?	Het erfgoedbeleid van WDOdelta in het Waterbeheerprogramma is minimaal in lijn met dat van andere waterschappen.	Gedeeltelijk behaald	Uit de vergelijking met andere waterschappen blijkt dat WDOdelta een expliciet integrale benadering van erfgoed hanteert en op meerdere onderdelen verder is ontwikkeld (hoofdstuk 8; tabel 13). Tegelijkertijd ontbreekt een meerjarige planning voor behoud en onderhoud, waardoor verdere professionalisering mogelijk is. De norm wordt gedeeltelijk behaald.

Tabel 15. Beoordeling van de vragen volgens de normen uit het normenkader.

Literatuur

- Bureau Delfgou, architectuur en monumenten. *Bouwhistorische Verkenning*, Definitief, 20180096 V2.0, 2019.
- College van Rijksadviseurs (2018). *Panorama Nederland*.
- Der Nederlanden, H. *Evaluatie Erfgoed en Ruimtelijke kwaliteit 2020–2021*, WDODelta, Afdeling Strategie & Beleid, 10 november 2021.
- Europese Unie (2000). *Kaderrichtlijn Water* (Richtlijn 2000/60/EG).
- Het Oversticht (2008). *Actieplan Waterschapserfgoed Reest en Wieden*.
- Hoogwaterbeschermingsprogramma (HWBP). *Programmadoocumentatie*.
- Ministerie van Onderwijs, Cultuur en Wetenschap (2018). *Erfgoed telt. De betekenis van erfgoed voor de samenleving*.
- ‘Naar ruimtelijke kwaliteit van dijken in Overijssel’, Rolf van Toorn, 5 juni 2018 Symposium Ruimtelijke inpassing van dijken. 20180605-dijken-par3b-Kwaliteit-aan-dijken.
- Rijksdienst voor het Cultureel Erfgoed. *Erfgoedmonitor*, concept december 2025.
- Rijksdienst voor het Cultureel Erfgoed & Waterfabriek. *Erfgoed en water in beleid. Beleidsonderzoek*, december 2021.
- Rijksoverheid. *Erfgoedwet*, 2016.
- Rijksoverheid. *Omgevingswet*.
- Rijksoverheid (2022). *Omgevingswet*.
- STOWA. *Themanummer Geworteld in water. Cultuurhistorie & waterbeheer*, lente 2025, nr. 94.
- Unie van Waterschappen. *Erfgoedpact*, voorstel aan het Dagelijks Bestuur, 19 november 2024.
- Waterschap Drents Overijsselse Delta. *Addendum Watervisie 2030*.
- Waterschap Drents Overijsselse Delta. *Beleidsregel Subsidieverordening Watererfgoed*, 24 februari 2016.
- Waterschap Drents Overijsselse Delta. *Beleidsvoorstel: Waterschapserfgoed en ruimtelijke kwaliteit*, 2019.
- Waterschap Drents Overijsselse Delta. *Bijlagen bij bestuursvergadering Algemeen Bestuur t.b.v. het vaststellen Erfgoedbeleid*, 29 januari 2019.
- Waterschap Drents Overijsselse Delta. *Coalitieakkoord WDODelta 2023–2027: ‘Wat we doen voor water, nu, morgen en later’*.
- Waterschap Drents Overijsselse Delta. *Definitief Ontwerp van de Holthesluis-renovatie en vispassage* (N250323_TEK_DO-3202 v2.0), 17 juli 2023.
- Waterschap Drents Overijsselse Delta. *Doelenboom Waterbeheerprogramma 2022–2027*, vastgesteld 14 december 2021.

- Waterschap Drents Overijsselse Delta. *Kadernotitie Stedelijk Water*.
- Waterschap Drents Overijsselse Delta. *Position Paper Water en Bodem Sturend*.
- Waterschap Drents Overijsselse Delta. *Programma Water op Maat*.
- Waterschap Drents Overijsselse Delta. *Uitwerkingsnotitie Stedelijk Water*.
- Waterschap Drents Overijsselse Delta. *Watervisie 2030. 'Meer dan water'*, vastgesteld 8 september 2020.
- Waterschap Drents Overijsselse Delta (2019). *Beleid waterschapserfgoed en ruimtelijke kwaliteit*.
- Waterschap Drents Overijsselse Delta (2021). *Bijlagenboek Tweede bestuursrapportage 2021*.
- Waterschap Drents Overijsselse Delta (2021). *Notitie Evaluatie Erfgoed en ruimtelijke kwaliteit* (Bijlage 1).
- Waterschap Drents Overijsselse Delta (2021). *Voorstel voor het Algemeen Bestuur: Evaluatie beleid erfgoed en ruimtelijke kwaliteit* (DB/AB-stuk, 14 december 2021).
- Waterschap Drents Overijsselse Delta (2022). *Waterbeheerprogramma 2022–2027*.
- Waterschap Drents Overijsselse Delta, Afdeling Financiën, Inkoop en Recht. *Overzicht Besteding Erfgoed en Ruimtelijke kwaliteit 2021–2025*.
- Waterschap Drents Overijsselse Delta, Team Gemalen en Stuwen. *Bijlage 1 Alternatievennotitie verfijnde verkenning Streukelerzijl*, Project gemalen Streukelerzijl en Galgenrak, stuw Fissele, versie 0.7, 28 juni 2022.
- Waterschap Groot Salland. *Ontwerp Waterbeheerplan 2016–2021*, 2 december 2014.
- Waterschap Groot Salland (2009). *Rapporten cultuurhistorische waardering waterschapserfgoed*.
- Waterschap Groot Salland & Het Oversticht. *Zorg voor watererfgoed*, 2009.

Websites/Digitale bronnen

[Ambitieweb - Werken aan Duurzaamheid](#)

<https://www.wdodelta.nl/>

Google Streetview, april 2017.

[Interactieve kaart waterschapserfgoed](#) WDODelta.

Overzicht van figuren, tabellen, bijlagen en appendices

Figuren:

Figuur 1. Organogram van WDOdelta 2025.	22
Figuur 2. Beeldimpressie van het nieuwe gemaal Galgenrak. Bron: https://www.wdodelta.nl/streukelerzijl-galgenrak , 26 november 2025.	41
Figuur 3. Aanzicht van het Definitieve Ontwerp de renovatie van de Holthersluis.	42

Tabellen:

Tabel 1. Overzicht van de beleidsdocumenten relevant voor het erfgoedbeleid.	6
Tabel 2. Tijdlijn van de belangrijkste momenten en documenten met betrekking tot het erfgoedbeleid WDOdelta.	7
Tabel 3. Criteria toegepast voor de selectie van te interviewen medewerkers.	8
Tabel 4. Overzicht van de drie beleidsdoelen voor erfgoed en ruimtelijke kwaliteit.	14
Tabel 5. Reflectie op de drie beleidsdoelen.	14
Tabel 6. Overzicht van de procesafspraken en hun nadere uitwerking.	15
Tabel 7. Reflectie op de procesafspraken.	16
Tabel 8. Overzicht van de maatregelen.	17
Tabel 9. Reflectie op maatregelen.	19
Tabel 10. Geselecteerde voorbeelden resultaten per beleidsdoel.	25
Tabel 11. Resultaten per procesmaatregel.	26
Tabel 12. Overzicht van vermelding van erfgoed in de begroting, jaarstukken en tweejaarlijkse bestuursrapportages in de afgelopen vijf jaar. De gevallen tussen haakjes betreffen een verwijzing naar het onderwerp erfgoedbeleid onder het kopje Rekenkamer. In de onderste regel wordt weergegeven of erfgoedthema's besproken zijn in vergaderingen van het Algemeen Bestuur (selectie)	45
Tabel 13. Overzicht van het aantal waterschappen met erfgoedbeleid en of dat sectoraal of integraal is volgens de Erfgoedmonitor van der Rijksdienst Cultureel Erfgoed, december 2025 (concept!).	52
Tabel 14. Overzicht met de eindscores voor het doelbereik, en implementatie procesafspraken en maatregelen uit het erfgoedbeleid uit 2019.	54
Tabel 15. Beoordeling van de vragen volgens de normen uit het normenkader.	57

Bijlagen:

- Bijlage 1. Respondenten vragenlijst en geïnterviewden
- Bijlage 2. Normenkader

Appendices

Bijlage 1. Respondenten vragenlijst en geïnterviewden

Adviseur juridische zaken

Adviseurs communicatie

Afdelingsmanager Beheer Watersystemen en Dijken

Ambtelijk adviseur erfgoed en ruimtelijke kwaliteit

Beleidsadviseur / Programma coördinator

Beleidsadviseur gebiedsontwikkeling

Documentair informatiebeheerder

Enkele leden van het Algemeen Bestuur

Facilitair adviseur vastgoed

Projectmanager Gemalen en Stuwen

Projectmanager Hoogwaterbeschermingsprogramma (HWBP)

Senior Controller

Teamleider Strategie en Beleid

Thema regio coördinator

Schriftelijk contact per e-mail:

Waterschap Brabantse Delta

Waterschap Fryslân

Waterschap Limburg

Waterschap Rijn & IJssel

Bijlage 2. Normenkader

Thema	Deelvragen	Norm waaraan getoetst is
Beleid	a) Wat zijn de wettelijke kaders waarbinnen de verantwoordelijkheden en bevoegdheden van het waterschap op het gebied van cultureel erfgoed en ruimtelijke kwaliteit zijn bepaald?	Geen norm
	b) In hoeverre zijn deze verantwoordelijkheden en bevoegdheden verankerd in het erfgoedbeleid?	De wettelijke verantwoordelijkheden en bevoegdheden zijn volledig en op een duidelijke wijze verankerd in het erfgoedbeleid.
Resultaten	a) Welke resultaten zijn er sinds 2019 bereikt op het gebied van erfgoed en ruimtelijke kwaliteit?	Het waterschap heeft sinds 2019 concrete resultaten behaald op het gebied van erfgoed en ruimtelijke kwaliteit.
	b) In hoeverre sluiten deze resultaten aan op de in 2019 gestelde doelen?	De behaalde resultaten sluiten aan op de doelstellingen.
	c) Worden de maatregelen uitgevoerd en dragen die bij aan het bereiken van de doelen?	De maatregelen worden daadwerkelijk uitgevoerd en dragen bij aan het bereiken van de doelen.
	d) Worden de procesafspraken nageleefd en dragen die bij aan het bereiken van de doelen?	De procesafspraken worden nageleefd en dragen bij aan het bereiken van de doelen.
	e) Welke andere factoren speelden een rol in het wel of niet bereiken van de doelen?	Geen norm
	f) Zijn er procesafspraken of maatregelen die ontbreken om de doelen te behalen, zo ja welke?	Er ontbreken geen procesafspraken of maatregelen om de doelen te behalen.
	g) Zijn de aan de uitvoering van procesafspraken en maatregelen bestede middelen redelijk in verhouding tot hetgeen is geleverd?	De aan de uitvoering van procesafspraken en maatregelen bestede middelen zijn redelijk in verhouding tot hetgeen is geleverd.
Algemeen Bestuur	a) Op welke wijze is de voortgang van de uitvoering van het beleid gemonitord?	De voortgang van het beleid wordt zowel beleidsmatig als financieel gemonitord.
	b) Op welke wijze is het AB hierover geïnformeerd?	Het Algemeen Bestuur is inhoudelijk geïnformeerd over de uitvoering van het beleid.

	c) Op welke wijze heeft het AB de kaderstellende en controlerende rol ingevuld?	Het Algemeen Bestuur heeft opdracht en kaders gegeven voor de ontwikkeling van het beleid en het uitwerken van het maatregelenpakket. Het AB heeft het beleid vastgesteld voordat tot uitvoering werd overgegaan.
Benchmark	Hoe verhoudt het beleid van WDODelta zich tot het erfgoedbeleid van andere waterschappen?	Het erfgoedbeleid van WDODelta in het Waterbeheerprogramma is minimaal in lijn met dat van andere waterschappen.