

## Gemaal A.F. Stroink al een eeuw van groot belang

Het gemaal Stroink is al een eeuw van groot belang voor de waterhuishouding in Noordwest-Overijssel en Zuidwest-Drenthe. Op de kaart staat het bemalingsgebied van het gemaal aangegeven met de belangrijkste plaatsen, watergangen en meren. Een gebied met een oppervlakte van 50.000 ha.



# Gemaal A.F. Stroink 100 jaar jong!

Volg ons: [wdodelta.nl](https://www.wdodelta.nl) [f](#) [i](#) [t](#) [in](#)

[www.wdodelta.nl](https://www.wdodelta.nl)



## Gemaal A.F. Stroink

Gemaal A.F. Stroink staat al een eeuw langs de dijk tussen Vollenhove en Blokzijl en is een van de grootste gemalen van Waterschap Drents Overijsselse Delta.

Het gemaal zorgt voor het gewenste waterpeil in het achterliggend gebied: Zuidwest-Drenthe en Noordwest-Overijssel. Sinds 1997 is dit belangrijke industrieel erfgoed in de strijd tegen het water een rijksmonument.

## Van stoom naar diesel en elektriciteit

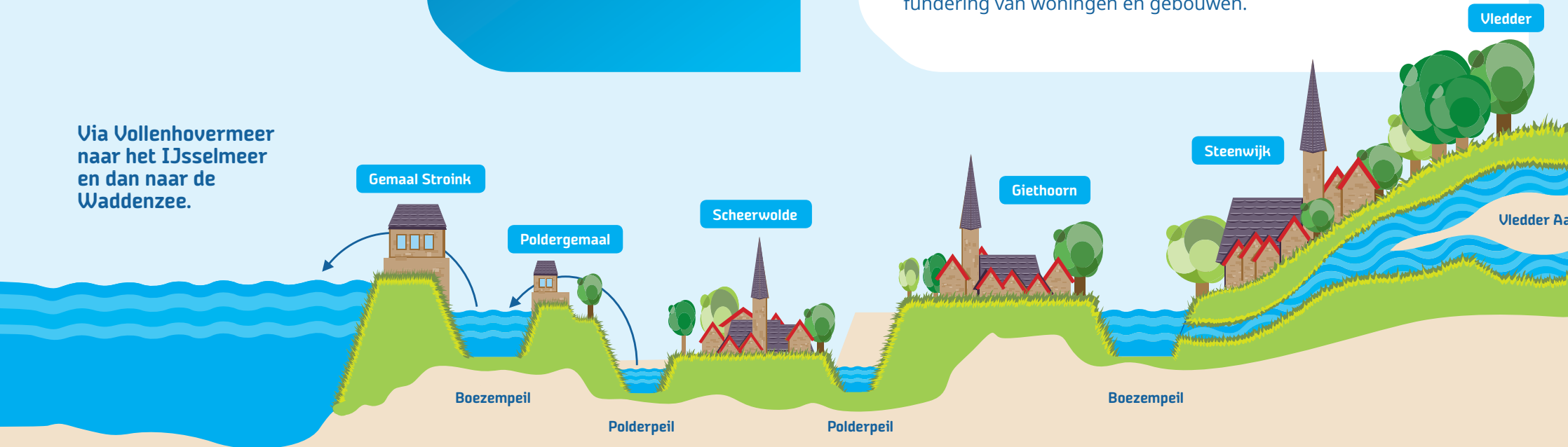
Aanvankelijk had het gemaal twee stoommachines. De stoommachines werden in 1953, 1960 en 1961 vervangen door dieselmotoren. In 1982 is één dieselmotor vervangen door een elektrische motor die het grootste aandeel van de capaciteit leverde. De andere twee diesels zijn in 1994 vervangen door moderne dieselmotoren.



## Afvoer en aanvoer van water

Het gemaal Stroink voert het teveel aan water af naar het Vollenhovermeer. Dankzij de waterinlaat bij dit gemaal zorgt het waterschap er sinds 1997 ook voor, dat het watertekort in droge perioden vanuit dit meer wordt aangevuld. Dit is van belang voor landbouw, scheepvaart, natuur, recreatie en fundering van woningen en gebouwen.

Via Vollenhovermeer  
naar het IJsselmeer  
en dan naar de  
Waddenzee.



## Terug in de tijd

Als gevolg van grootschalige vervening, bodemdaling en inklinking nam de wateroverlast in de achttiende eeuw in dit gebied steeds grotere vormen aan. Tijdens zware stormen in de winters van 1775, 1776 en 1825 verdwenen grote stukken veenland in de golven.

Zo ontstonden onder andere de Beulaker- en de Belterwijde. Door deze overstromingsrampen ontstond de wens de waterbeheersing centraal te regelen. Een belangrijke stap hierin was de oprichting van het 'Heemraadschap des Kwartiers van Vollenhove' in 1804. Deze organisatie kreeg de taak de zeedijken te beheren en te onderhouden.

Na 1900 nam het aantal voorstanders van bemaling van de polders snel toe. In 1916 stemden hierover de bewoners van het gebied. De uitslag was overduidelijk: 6.184 voorstanders van bemaling en 66 tegenstanders. Gevolg hiervan was de bouw van het gemaal in de jaren 1919 - 1920 bij de sluis aan de Ettenlandse kolk. Het gemaal kreeg de naam A.F. Stroink, de dijkgraaf, die zich jarenlang had ingezet voor de komst van het gemaal. Het gemaal is eind 1919 gaan draaien en op 9 juni 1920 officieel in gebruik genomen.

Het gemaal is in 1919  
gaan draaien en op  
9 juni 1920 officieel  
in gebruik genomen

