

Een mooier landschap maken we samen!

Doet u mee?



Informatie en praktische tips
voor een aantrekkelijk buitengebied in het Land van Maas en Waal



Inhoudsopgave

| | | | |
|---|---|---|----|
| Een mooier landschap maken we samen | 3 | In welk landschapstype woont u? | 5 |
| “Ik doe mee” | 3 | Streekeigen erf | 6 |
| Doet u ook mee? | 3 | Historische erven | 7 |
| Land van Maas en Waal | 4 | Moderne erven | 8 |
| Verschillende landschapstypen | 4 | Algemene aanbevelingen | 9 |
| Hoogstamboomgaarden en knotwilgen | 4 | Structuur op uw erf | 11 |
| Herkenbaar landschap | 4 | Colofon | 12 |

EEN MOOIER LANDSCHAP MAKEN WE SAMEN

Geniet u ook zo van het mooie landschap en de natuur? We kunnen met elkaar het landschap nog mooier maken. Oók u kunt een bijdrage leveren! Uw erf bepaalt mede het beeld van het landschap. Vaak zijn er nog mogelijkheden om erf en landschap beter bij elkaar passend te maken. Daarvoor helpt deze brochure u op weg met tips over uw leefomgeving. U krijgt inspiratie om met uw erf aan de slag te gaan. Het Land van Maas en Waal is het landelijke gebied van de gemeenten Beuningen, Druten, Heumen, West Maas en Waal en Wijchen. Het gebied van Maas en Waal is gelegen in het Gelderse rivierengebied. Het is een gevarieerd gebied met prachtige natuur, romantische landerijen, idyllische dijkhuizen, rivieren, duinen, bossen, vennen en uiterwaarden met kenmerkende maasheggen.

“Ik doe mee”

Jan Dekkers is voorjaar 2012 komen wonen aan de Waal-bandijk in Boven-Leeuwen. Hij wilde graag zijn nieuwe erf landschappelijk inrichten: passend in het landschap en recht doen aan de cultuurhistorie. Daarom heeft hij in 2012 meegedaan aan een beplantingsproject van de gemeente West Maas en Waal en Stichting Landschapsbeheer Gelderland. Hij vertelt enthousiast: “Wij waren van tevoren al van plan iets met onze wei te gaan doen en hebben toen meteen een afspraak gemaakt om een ontwerpplan te laten maken. In november 2012 hebben we de hoogstamfruitbomen, de veldesdoornhaag en de struweelhaag laten plaatsen. Zelf hebben we nog een ooievaarsnest, een vogel-/geriefhout-



Jan Dekkers uit Boven-Leeuwen bij een jonge fruitboom.

bosje, een houtwal en een extra veldesdoornhaag geplant. We hebben een fruitboer in de buurt, die ons de eerste jaren helpt om een mooie fruitboom te krijgen.”



DOET U OOK MEE?

In deze brochure leest u hoe u zich kunt inzetten om de kwaliteit van het landschap te versterken. De brochure bevat algemene informatie over de verschillende landschapstypen, aanbevelingen en informatie over het (boeren)erf. U krijgt suggesties om uw erf, bedrijf en omgeving in te passen in het landschap. Het gaat onder andere om het herstellen, beheren en aanleggen van kleine landschapselementen zoals houtsingels, knotwilgen, wielen of natuurvriendelijke oevers.

Daarnaast kunt u veel informatie vinden op de website van uw gemeente. Hier vindt u bijvoorbeeld informatie over het landschapstype waarin u woont.

Land van Maas en Waal

VERSCHILLENDE LANDSCHAPSTYPEN

Het Land van Maas en Waal kent verschillende landschapstypen die in het verleden zijn ontstaan door invloed van de rivieren en landgebruik.

We onderscheiden de volgende landschapstypen:

- Maasoeverwal
- Maasuiteerwaard
- Waaloeverwal
- Waaluiteerwaard
- Kom
- Rivierduinen, riviervlakten en donken
- Boslandschap
- Natte heide- en broekontginningslandschap
- Kampenlandschap

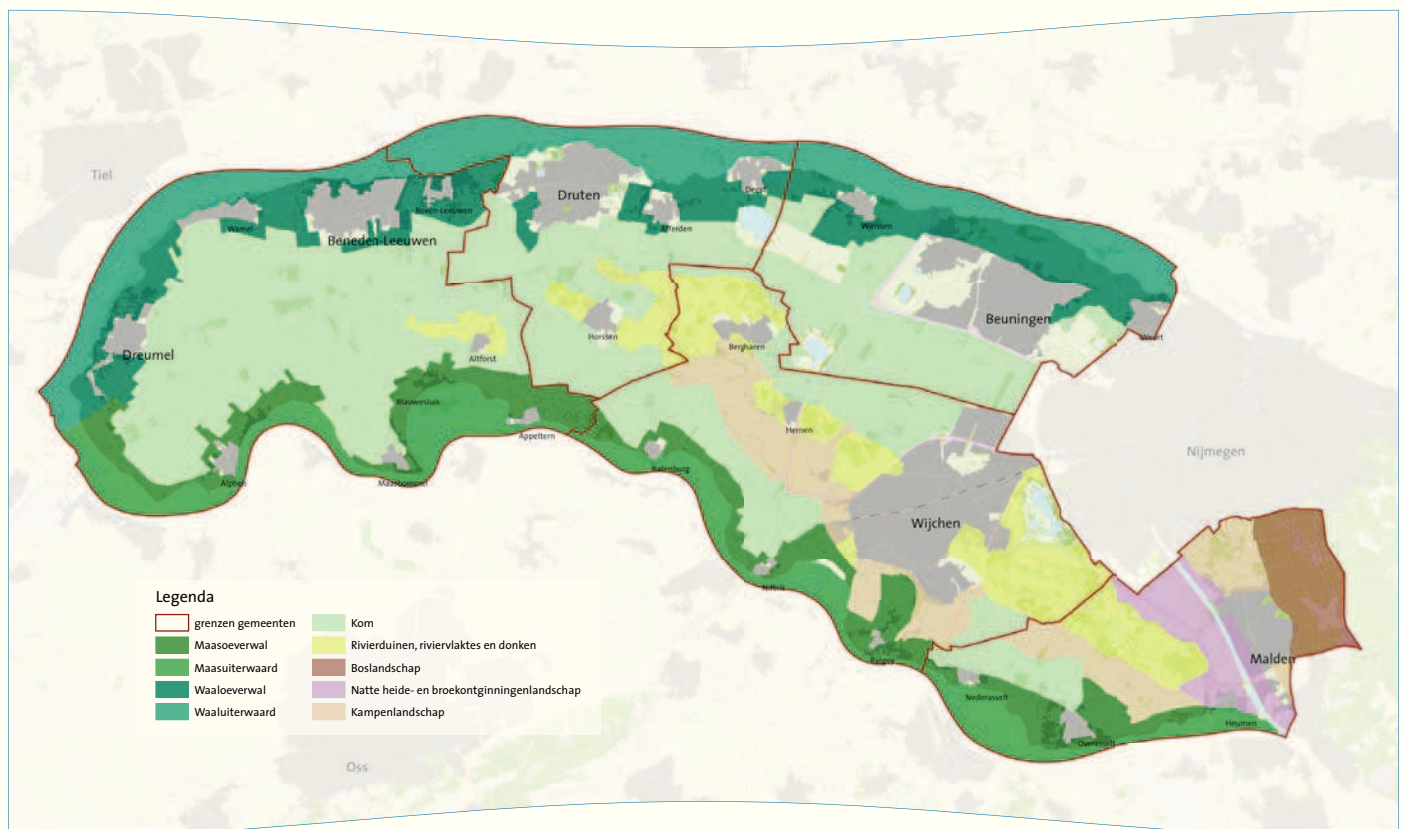
Hoogstamboomgaarden en knotwilgen

Ieder landschapstype heeft zijn eigen kenmerken en kent karakteristieke en waardevolle landschapselementen zoals hagen, poelen of leibomen. Zo zijn hoogstamboomgaarden karakteristiek voor de oeverwallen en knotwilgen en eendenkooien kenmerkend voor de kommen.

Herkenbaar landschap

In de afgelopen tientallen jaren is het onderscheid tussen de verschillende landschapstypen sterk afgenomen. Het kenmerkende karakter van een landschap verdwijnt ook hiermee. Bekijk in de kaartjes op de volgende bladzijde de veranderingen op de oeverwallen bij Dreumel door de jaren heen.

Samen met u willen we daarom werken aan een aantrekkelijk, streekeigen en herkenbaar landschap waarin mensen leven, werken en recreëren. Het gaat niet alleen om behoud van wat er vroeger is geweest, maar juist ook om het inpassen van nieuwe ontwikkelingen. Dat vraagt om creativiteit. Het landschap en haar historie zijn daarbij een bron van inspiratie. We willen de karakteristieke kenmerken van het landschap ontwikkelen. Daarbij hoort ook het inpassen van erven in het omringende landschap met behulp van streekeigen beplanting. Een goede overgang van uw erf naar het landschap maakt uw leefomgeving aantrekkelijker. Mensen uit de buurtschappen, de dorpen, de stad en ook toeristen genieten van mooie wandel- en fietsroutes die niet alleen door het boerenland gaan maar ook landschappen met elkaar verbinden.



Land van Maas en Waal met verschillende landschapstypen. Op de website van uw gemeente kunt u aan de hand van uw postcode meer informatie vinden over het landschapstype waarin u woont.

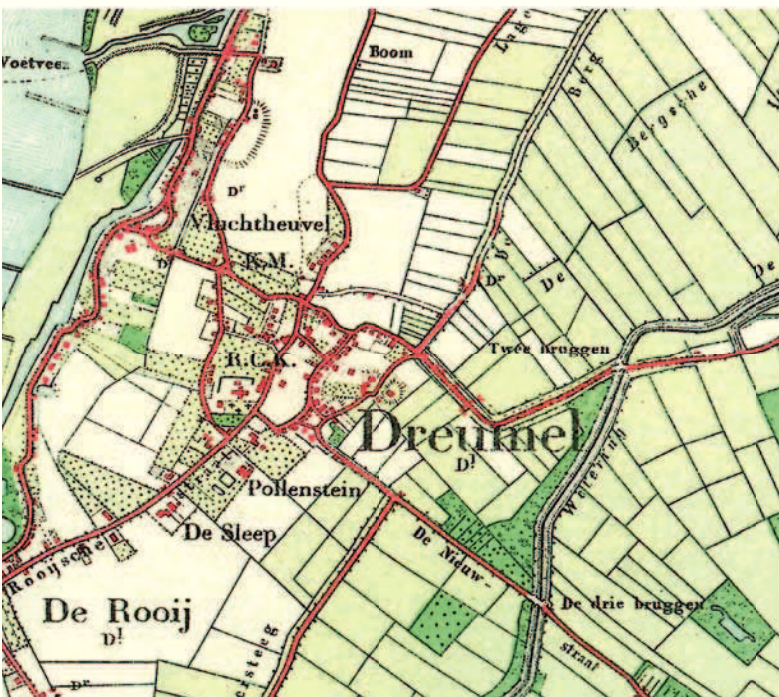


IN WELK LANDSCHAPSTYPE WOONT U?

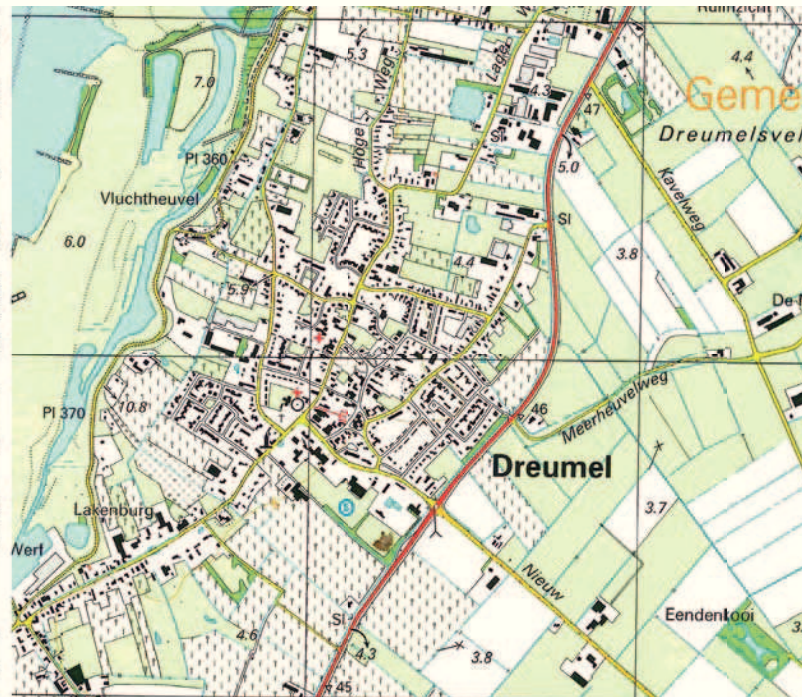
Bent u nieuwsgierig in welk landschapstype u woont? Ga naar de landschapspagina op de website van uw gemeente. Vul uw postcode in en u 'vliegt' als het ware naar het juiste landschapstype. Daar kunt u informatie over dit landschapstype downloaden. U leest hierin over het ontstaan, de kenmerken én welke beplanting passend is bij dit type landschap. U ziet meteen welke streekeigen soorten bomen en struiken u op uw erf en in uw omgeving kunt planten.

WAT HOUDT "LANDSCHAPPELIJK INPASSEN" IN?

Bij landschappelijke inpassing gaat het om het inpassen van een gebouw of een gebruik in het landschap. Een goede inpassing houdt rekening met de typische kenmerken en kwaliteiten van het landschapstype. Die worden bepaald door de architectuur van de bebouwing en/of de aanplant van streekeigen beplanting. Bij het opstellen van een plan voor landschappelijke inpassing gaat het om het samenspel van vormgeving, plaatsing, materiaal- en kleurgebruik van bebouwing en andere materialen, de diverse vormen van beplantingen en de verdeling en verhoudingen op het erf als geheel.



Oeverwal bij Dreumel rond 1900 met hoogstamboomgaarden. Dit zijn de percelen met stippen.



Huidige situatie: er staan nog enkele hoogstamboomgaarden op de oeverwal. Er zijn veel laagstamboomgaarden bijgekomen. Dit zijn de percelen met kleine verticale streepjes.

Streekeigen erf

Het buitengebied in het Land van Maas en Waal kent veel boerenbedrijven. Ieder agrarisch bedrijf kende vroeger een herkenbaar onderscheid tussen het 'voor' en het 'achter' van de boerderij. Dit onderscheid heeft alles te maken met de koppeling aan nut en gebruik en heeft in de loop van de eeuwen richting gegeven aan een passende erfinrichting en erfbeplanting. Laat dit een inspiratiebron zijn voor uw erf.

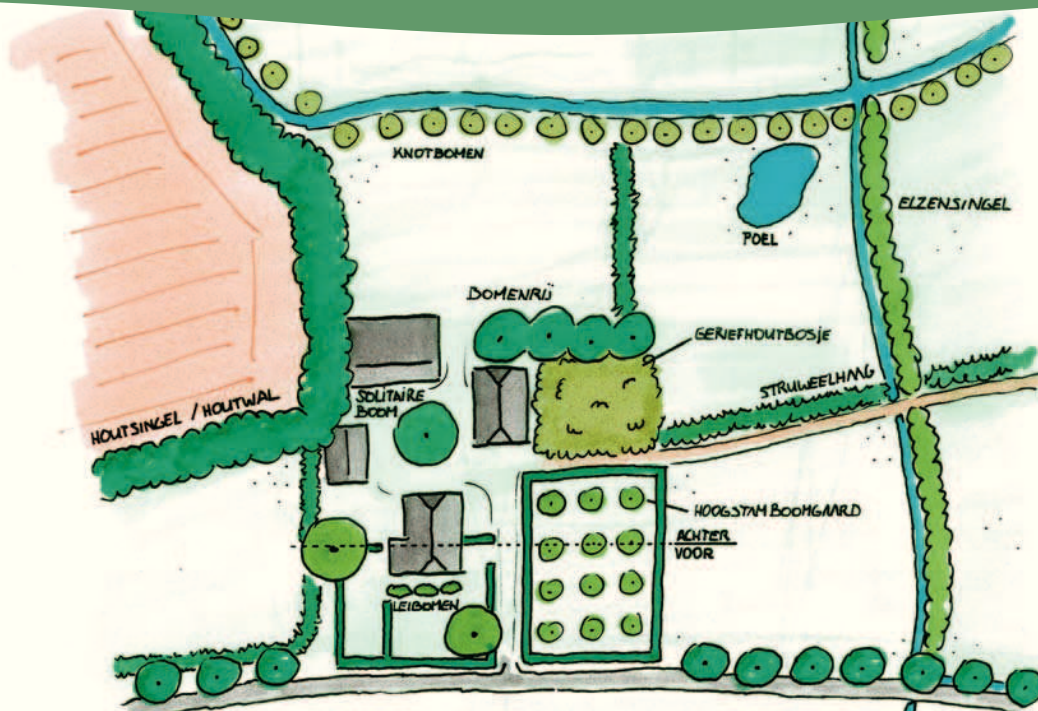
Voor

'Voor' was het werkterrein van de boerin; arbeidsintensief en op productie van groente en fruit gericht. Hier bevonden zich de moestuin en boomgaard. Eromheen stond meestal een meidoornhaag. De doornen hielden de dieren tegen en boden broedgelegenheid aan allerlei vogels, die de moestuin vrijhielden van insecten. In de moestuin stonden struiken als aalbes, framboos en kruisbes. Vaak werd de moestuin in tweeën gedeeld door een middenpad met aan weerszijden een haagje. Tegenwoordig vinden we 'voor' vaak de siertuin met hagen en parkbomen.

Als zonwering werden voor het woonhuis veelal knotlinden of (lei)peren aangeplant. In het buitengebied plaatsten de bewoners van statige boerderijen aan de voor- of zijkant solitaire bomen zoals een kastanje, een treurwilg of een walnoot. Vooral de kastanje geeft menig erf nu nog allure.

Achter

'Achter' de boerderij was het werkveld van de boer, die het onderhoud van het erf erbij moest doen naast de reguliere werkzaamheden; dus minder arbeidsintensief. Het 'achter' was onderdeel van het omringende landschap. Er staan bomen en struiken die ook in de omgeving groeiden. Er kwamen beplantingselementen voor als geriefhoutbosjes, struweelhagen en solitaire (inheemse) bomen. Knotbomen langs sloten, houtsingels en houtwallen maakten de verbinding vanaf het erf naar het omringende landschap. De denkbeeldige scheidslijn over het erf is te zien aan de bebouwing en de wijze van inrichting van de ruimte rond de gebouwen.



STREEKEIGEN

De specifieke streekeigenheid van een erf wordt benadrukt door boom- en struiksoorten te gebruiken die karakteristiek zijn voor de streek. Naast de beplanting dragen ook de verschillen in bebouwing en indeling van het erf bij aan het streekeigen karakter. Een voorbeeld hiervoor ziet u hierboven. In de tekening is ook de indeling van voor en achter aangegeven.

Historische erven

T-boerderijen

In het rivierengebied is de T-boerderij kenmerkend. Het is een Nederlands boerderijtype waarbij het woonhuis dwars voor de schuur geplaatst is, waardoor de kenmerkende T-vorm ontstaat. Door de toegenomen welvaart nam de behoefte aan woonruimte toe. Het woonhuis werd eerst in één richting en later in beide richtingen uitgebreid. Vaak werd het woonhuis verhoogd, om bescherming te bieden tegen overstromingen en om over de dijk heen te kijken als de boerderij daar tegenaan was gebouwd.

Het woongedeelte had een pronkkamer en een opkamer. Vaak werd een gemengd bedrijf uitgeoefend. In de achtergevel zaten grote deeldeuren waardoor de boer de oogst naar binnen reed. Typisch is de opvallende dakoversteek, waardoor de boer de wagens met hooi droog kon uitladen.

Wederopbouwboerderijen

Vanaf 1953 werden in het westelijk deel van Maas en Waal de zogenaamde wederopbouwboerderijen gebouwd in de lege kommen. Gestimuleerd door subsidie voor boerderijbouw werden agrarische bedrijven verplaatst van de oeverwal naar het komkleigebied om de afstand tot de landbouwgrond te verkleinen. Op deze manier vestigden zich 96 bedrijven in het komgebied. De meesten hiervan waren gelegen langs 'boerderijstraten' met daarbuiten enkele boerderijen. Dit type boerderij kent een bepaald type erfbeplanting. Aan de zijkant en aan de achterkant van het erf staat een brede windsingel van populieren. Aan de voorkant staat ter hoogte van de boerderij een knip- en scheerheg van veldesdoorn of haagbeuk. Vaak staat een treurwilg voor het woonhuis en een walnoot meer naar de rand van het erf. De Rijksdienst voor het Cultureel erfgoed heeft een deel van de gemeente West Maas en Waal aangewezen als gebied van nationaal belang. Dit wederopbouwgebied geeft met haar karakteristieke inzicht in een belangrijke periode uit de architectuurgeschiedenis.



Wederopbouwboerderij met knip- en scheerheg en windsingel.



De moestuin ligt voor het huis.

Moderne erven

Boerderijen in agrarisch gebruik

Een goede landschappelijke inpassing van agrarische bedrijven is altijd wenselijk. Door te kiezen voor een houtwal of houtsingel zorgt u voor luwte en schaduw op uw bedrijf. Het bedrijf zal hierdoor bovendien beter passen in de omgeving. 'Voor' op het erf kunt u enkele opgaande bomen aanplanten. Als u ervoor zorgt dat gebouwen passen in het landschap, is aanleg van aanvullende beplanting minder noodzakelijk. Wij bevelen u aan om daarbij voor donkere kleuren en zo weinig mogelijk opvallende erfverharding en rasters te kiezen. Deze brochure geeft allerlei suggesties hoe u door het aanbrengen van beplanting de impact van veranderingen kunt verkleinen.

Woningen met een tuin

Als u uw tuin gaat inrichten, doe dit dan op een cultuurhistorische en landschappelijk verantwoorde wijze. Gebruik – zeker aan de buitenzijde – streekeigen beplanting en sluit waar mogelijk aan bij het landschap in uw omgeving. Gebruik geen schuttingen, coniferen of andere niet-inheemse beplanting.

Nieuwe bebouwing in het buitengebied

De gemeenten stimuleren u om gecombineerd met het bouwplan voor een nieuwe woning en andere gebouwen een erf- en landschapsplan te maken. De omgeving en de toekomstige inrichting kunnen belangrijke invloed uitoefenen op dat bouwplan en uiteindelijk het aanzicht en de waarde van uw woning. U kunt de kenmerken, die in het gebied voorkomen, versterken door op uw perceel streekeigen beplanting aan te brengen. Hoe u uw nieuwe woning inpast in een bepaald landschapstype, leest u in deze brochure en de inlegvellen.

Overige bebouwing

Sommige boerderijen hebben een andere bedrijfsmatige functie gekregen. Het beeld van de omgeving kan belangrijk zijn voor uw klanten, zoals bij een horecagelegenheid. Daarom raadt uw gemeente een landelijke en streekeigen inrichting rond uw bedrijf aan. Bedrijfsmatige zaken die het landschap ontsieren kunnen uit het zicht worden genomen door camouflerende beplanting. Gedetailleerdere informatie vindt u op het inlegvel van het landschapstype waarin u woont.



*Voorbeelden van landschappelijke inpassing.
Deze erven liggen verscholen in het groen.*



Algemene aanbevelingen



Tips

Hieronder vindt u enkele praktische tips om op uw erf toe te passen

Bomen en hagen:

Plant bomen minimaal twee meter van de erfscheiding. Plant een haag of heg minimaal 0,5 meter van de erfscheiding. Plant een boom zo dat die ook in volwassen fase voldoende groei-ruimte heeft en pas de boomsoort aan op de beschikbare ruimte. Worden bomen op een gegeven moment toch te groot, dan kun je beter kiezen om enkele door te laten groeien en enkele weg te halen, dan ze allemaal te knotten.

Coniferen en uitheemse planten

Gebruik als erfscheiding geen coniferen, laurierkers of andere niet-inheemse struiken want die passen niet in het landschap. Gebruik voor de aanplant inheemse struik- en boomsoorten die kenmerkend zijn voor het betreffende landschapstype (zie de specifieke inlegvellen). Bij voorkeur plantmateriaal van Nederlandse herkomst. Als u toch uitheemse planten of bomen met bonte bladeren wilt aanplanten, plant ze dan in de tuin.

Aantrekkelijk voor dieren

Gebruik voor vogels en zoogdieren en insecten aantrekkelijke struik- en boomsoorten die nectar, bessen of noten leveren. Van nestkasten, takkenhopen en holten in bomen profiteren ook veel dieren. Struiken bieden nestgelegenheid. Laat tussen takkenhopen en onder schuttingen ruimte open als doorgang voor egels en andere kleine zoogdieren.

Verlichting

Verlicht niet meer dan noodzakelijk. Plaats de verlichting zo laag mogelijk bij de grond. Te veel verlichting kan leiden tot verstoring van diersoorten.

Verharding

Verhard niet meer dan strikt noodzakelijk is, zodat voldoende ruimte is voor beplanting en regenwater gemakkelijk opgenomen kan worden in de bodem.

OVERIGE VOORWAARDEN

Denk er aan dat er voor aanleg van beplanting en bouwwerken regels of voorwaarden kunnen gelden die per gemeente verschillend kunnen zijn. Denk hierbij onder andere aan bestemmingsplan, waterschapsregels, KLIC, e.d.

Waterschap

Langs bepaalde watergangen mogen onder voorwaarden wel beplanting en bomen worden geplant. Deze regels zijn op de website van het Waterschap Rivierenland te vinden.

Kabels en leidingen

Let bij het planten ook op de aanwezigheid van kabels en leidingen. Informeer bij KLIC (Kabels en Leidingen Informatie Centrum) telefoonnummer 0800-0080.

Bestemmingsplan

Per gemeente kunnen voorwaarden verbonden zijn aan de inrichting. Zie voor de bestemmingsplaninformatie www.ruimtelijkeplannen.nl



Een goed voorbeeld van landschappelijke inpassing: grasbalen afgedekt met een donker net vallen minder op dan de niet afgedekte grasbalen.

PAARDENBAK

Maak een paardenbak niet opzichtig. Kies voor bruin of groen schriklint. Let ook op verlichting van uw rijbak. Lichtmasten hebben 's avonds een flink effect op uw omgeving. Er gelden voorwaarden voor de mogelijkheid tot plaatsing van o.a. een paardenbak, lichtmasten en schuilgelegenheden. De voorwaarden staan in het bestemmingsplan.

HEKWERK EN AFRASTERING

Sluit het erf en omliggende percelen niet onnodig af met hekken en afrastering. Als het toch moet, gebruik dan liever hagen in plaats van hekken (een wit hek is bijv. al van verre te zien). Door gebiedsvreemde afrasteringen in het buitengebied te weren, is een grote visuele winst te behalen. Laat noodzakelijke afrasteringen door beplanting camoufleren. Kies voor een houten hek en gekloofde eikenpalen of palen van kastanje-hout of in ieder geval voor materialen met een donkere kleur. Alle bomen in een weide verdienen het om te worden uitgerasterd, voor bescherming van de stam tegen vraat.



Zo kunt u een paardenbak inpassen in het landschap

NUTTIG HOUT

Eens in de zeven tot tien jaar kaptten boeren hout in de singels en houtwallen, op en buiten de erven. Ze gebruikten dit hout voor heel veel doeleinden op het erf. Ze knotten elzen en wilgen langs de sloten. Dun hout diende veelal als brandhout. Essenhout werd gebruikt voor het maken van bezems en bonenstokken. De takken bleven in een takkenbos buiten liggen om goed te drogen. De komst van het gasfornuis maakte het kappen en knotten voor eigen gebruik overbodig. Tegenwoordig kunnen de takken die vrijkomen bij het beheer van houtsingels en houtwallen goed verwerkt worden als takkenhoop. Hierin vinden veel dieren en vogels een nest- of schuilplaats.

Structuur op uw erf

Op de erven was vroeger sprake van een grote variatie in beplanting. Elk type beplanting kende zijn eigen functie. In de beplanting waren vier lagen te onderscheiden. Zo stonden aan de achterkant van het erf meestal bomen die dienden voor de houtvoorziening. De hoogstamfruitbomen leverden fruit. Struiken en hagen dienden onder andere voor afscheiding en vormden respectievelijk de derde en vierde laag op het historische boerenerf.

Deze vier lagen maken uw boerderij esthetisch aantrekkelijk en ook dieren en planten profiteren ervan.

Een goed ingepaste boerderij heeft rondom vier lagen beplanting:

1. Laag van de haag: 0 - 1,20 meter.
2. Laag van de boerensierstruiken, bonenstruiken en fruitstruiken: 1,20 – 3 meter.
3. Laag van de hoogstamboomgaard: 3 – 10 meter.
4. Laag van de solitaire bomen: meer dan 10 meter.



MEER INFORMATIE

Wilt u praktische tips voor de aanleg en het beheer van verschillende landschapselementen? Bezoek dan de website van Stichting Landschapsbeheer Gelderland (SLG): www.landschapsbeheergelderland.nl. U kunt hier informatiebladen downloaden over de volgende landschapselementen: elzensingel, geriefhoutbosje, hoogstamboomgaard, houtsingel, knip-en-scheerheg, knotboom, leiboom, poel, solitaire boom en bomengroep en struweelhaag. Ook kunt u instructiefilms over aanplant en beheer van bijvoorbeeld een hoogstamfruitboom bekijken.

Om meer te leren over het beheer en onderhoud van de verschillende landschapselementen, kunt u een cursus volgen bij SLG. Op de website kunt u zich ook aanmelden voor een bezoek door een van de adviseurs voor het opstellen van een inrichtingsplan. Hier zijn kosten aan verbonden. Stichting Landschapsbeheer Gelderland streeft naar een vitaal, beleefbaar en herkenbaar streekeigen landschap.

Deze informatie wordt u aangeboden door de gemeenten Beuningen, Druten, Heumen, West Maas en Waal en Wijchen. Neem voor meer informatie contact op met:

Gemeente Beuningen

telefoon: 14 024
e-mail: gemeente@beuningen.nl
website: www.beuningen.nl

Gemeente Druten

telefoon: 14 0487
e-mail: info@druuten.nl
website: www.druuten.nl

Gemeente Heumen

telefoon: 14 024
e-mail: heumen@heumen.nl

Gemeente West Maas en Waal

telefoon: 14 0487
e-mail: info@westmaasenwaal.nl o.v.v. Landschap
website: www.westmaasenwaal.nl

Gemeente Wijchen

telefoon: 14 024
e-mail: landschap@wijchen.nl
website: www.wijchen.nl

COLOFON

Dit is een product van Stichting Landschapsbeheer Gelderland.
www.landschapsbeheergelderland.nl

Oprachtgever: Gemeente Beuningen, Gemeente Druten,
Gemeente Heumen, Gemeente West Maas en Waal en
Gemeente Wijchen

Tekst: Stichting Landschapsbeheer Gelderland, Gebiedsuitvoerings-
programma Maas en Waal 2014

Vormgeving en opmaak: Kees Nuijten

Illustraties: Ruud Borkes (Stichting Landschapsbeheer Gelderland)

Foto's: Gemeente Beuningen, Gemeente Heumen, Gemeente West
Maas en Waal, Gemeente Wijchen, Peter Eekelder en Stichting
Landschapsbeheer Gelderland

Redactie: Stichting Landschapsbeheer Gelderland

Uitgave: 2016

Deze brochure is mede gefinancierd door de Provincie Gelderland

