

24 januari 2019

Inhoudsopgave

Inhoudsopgave.....	2
1. Inleiding.....	3
1.1 Aanleiding.....	3
1.2 Doelstelling.....	3
1.3 Het plangebied.....	3
2. Waarom een afwegingskader?	4
2.1 Nuttig toepassen van grond- en baggerspecie.....	4
2.2 De gemeenteraad is verantwoordelijk voor een goede ruimtelijke ordening	4
2.3 Koers.....	4
2.4 Beoordeling initiatieven via dit afwegingskader.....	4
2.5 Juridisch planologische regeling	5
3. Afwegingskader.....	6
3.1 Inleiding.....	6
3.2 Eisen onderzoeken	6
3.3 Begrippenkader / scope	6
3.4 Stappenplan toets behoud gezonde, veilige en duurzame leefomgeving	7
3.5 Toetsmoment gemeenteraad en informatieavond.....	10
3.6 Toetsmoment gemeenteraad	14
3.7 Borgen uitvoerbaarheid en randvoorwaarden	15
3.8 Principebesluit gemeenteraad.....	15
3.9 Opstarten planologische procedure	15
3.10 Evaluatie afwegingskader	15
4. Schematische uitwerking stappenplan.....	16
Colofon.....	17

Bijlagen:

- Bijlage 1: juridische context
- Bijlage 2: nadere analyse

1. Inleiding

1.1 Aanleiding

Recent is maatschappelijke onrust ontstaan over de lokale toepassing van bodemstoffen onder het Besluit bodemkwaliteit. Bewoners en organisaties vrezen dat het materiaal waarmee verondiept wordt grote negatieve effecten heeft op hun leefomgeving. Zo zijn er zorgen over het storten van 'gebiedsvreemd materiaal' voor de waterkwaliteit, grondwater en het ecosysteem, maar wordt er ook voorbij gegaan aan de huidige betekenis van de waterplassen voor flora en fauna, de cultuurhistorische waarden, de recreatieve en educatieve waarden, als ook het veiligstellen van een gezonde, veilige en duurzame fysieke leefomgeving voor inwoners van de gemeente.

1.2 Doelstelling

De gemeente heeft momenteel onvoldoende planologisch-juridische mogelijkheden om deze, maar ook andere toekomstige ontwikkelingen ten aanzien klei-, zand- en grindwinning en storten van baggerspecie en/of verontreinigde grond (hierna grootschalig grondverzet), te reguleren, sturen of te wege. Met voorliggend afwegingskader en een (toekomstige) vertaling daarvan in een nieuw bestemmingsplan, wil de gemeente beschikken over voldoende planologisch-juridische mogelijkheden om ontwikkelingen ten aanzien van grootschalig grondverzet onder het Besluit bodemkwaliteit te reguleren, sturen en te wege.

1.3 Het plangebied

Het plangebied voor het afwegingskader bevat het totale grondgebied van de gemeente met uitzondering van de dorpskernen en de bedrijventerreinen, zoals opgenomen in de bestemmingsplannen "Dorpen" en "Bedrijventerreinen". Indien blijkt dat een initiatief de gemeentegrens overschrijdt, dan zal de gemeente met haar buurgemeente(n) overleggen. Het plangebied is op bijgaand kaartbeeld weergegeven.



Figuur 1: globale begrenzing plangebied

2. Waarom een afwegingskader?

2.1 Nuttig toepassen van grond- en baggerspecie

Het Besluit bodemkwaliteit (Bbk) regelt de nuttige toepassing van herbruikbare grond en baggerspecie, waarbij de milieuhygiënische randvoorwaarden zijn bepaald door middel van een beschouwing van de risico's voor de bodem, het grondwater en het oppervlaktewater.

In onze gemeente doen zich ontwikkelingen voor waarbij grond van buiten de gemeente wordt toegepast. Het risico is dat deze grond zich afwijkend gedraagt in de bodem en tot nadelige gevolgen leidt en daarmee voor de gebruiks- en toekomstwaarden van een locatie. Denk aan het verlies van gebruiksfuncties, toename van overlast en risico's, verstoring van de woon- en leefomgeving, aantasting van bestaande natuurwaarden en de uitloging via kwelstromen door oude meanderlopen.

2.2 De gemeenteraad is verantwoordelijk voor een goede ruimtelijke ordening

Het Bbk biedt de milieuhygiënische randvoorwaarden voor de toepassing van grond en baggerspecie en regelt de zorgplicht. Het Bbk zegt nog niets over de vraag of bij grootschalig grondverzet voldaan wordt aan een goede ruimtelijke ordening. De Wet ruimtelijke ordening (Wro) verplicht tot een "goede ruimtelijke ordening". In het kader van deze goede ruimtelijke ordening dient het bevoegde gezag, de gemeenteraad, voor haar eigen grondgebied een afweging te maken over de ruimtelijke inrichting en het woon- en leefmilieu. De gemeenteraad legt in bestemmingsplannen vast waar en in welke omvang functies en activiteiten zijn toegestaan, maar kan ook een (gebruiks)verbod opnemen indien zij bepaalde functies en activiteiten onwenselijk acht.

In het geldende bestemmingsplan "Buitengebied" heeft de gemeenteraad al een gebruiksverbod opgenomen voor de toepassing van grond en baggerspecie binnen de bestemmingen "Natuur" en "Water". In de overige geldende bestemmingen en bestemmingsplannen is hiervoor nog geen gebruiksverbod opgenomen. Dat wil de gemeenteraad nu aanpassen.

2.3 Koers

Omdat we hechten aan de instandhouding en doorontwikkeling van onze (landschappelijke) kwaliteiten, zoals verwoord in de geldende structuurvisies bestemmingsplannen en talrijke beleidsplannen¹, en deze kwaliteiten willen inzetten om een gezonde, veilige en duurzame leefomgeving ("goede ruimtelijke ordening") voor onze inwoners te borgen, kiezen we voor het opnemen van een algeheel gebruiksverbod voor grootschalig grondverzet met afwijkingsregel in de toepasselijke bestemmingsplannen. Zo kunnen we de functionele toepassing van grond en baggerspecie en de maatschappelijke onrust reguleren en per initiatief een zorgvuldige afweging maken (zie hierna).

2.4 Beoordeling initiatieven via dit afwegingskader

We streven naar een optimale inrichting en gebruik van gronden met toekomstwaarde. We beseffen dat elke locatie zijn eigen specifieke kwaliteiten en belangen heeft en het toe te passen materiaal bij grootschalig grondverzet telkens van gevarieerde herkomst en van verschillende samenstelling zal zijn. Een algehele afweging voor alle bestemmingen, op het schaalniveau van het grondgebied van de gemeente, is dus niet mogelijk. Dit betekent dat we per initiatief en dus per situatie een zorgvuldige afweging moeten maken. Voor elk nieuw verzoek willen we kunnen beoordelen of de toepassing van grond en baggerspecie in dat specifieke geval, op die specifieke locatie, met zo nodig specifieke voorwaarden kan worden toegestaan. Derhalve een "nee, tenzij"-benadering. Dit geeft in verband met de belangenafweging en de maatschappelijk onrust duidelijkheid aan alle partijen, zowel burgers als de eventuele initiatiefnemers. Nieuwe initiatieven worden aan dit afwegingskader en het hierna opgenomen stappenplan (niet limitatief!) getoetst.

¹ Structuurvisies recreatieconcentratiegebieden, Dorpen en Buitengebied, de geldende bestemmingsplannen en de talrijke beleidsplannen (bijvoorbeeld landschapsbeleidsplan en het beleidsplan toerisme en recreatie).

2.5 Juridisch planologische regeling

Het verbod op grootschalig grondverzet zal in een thematisch bestemmingsplan worden opgenomen. Dit betekent dat de regels van dit plan aanvullend gelden ten opzichte van de bestaande regels in de vigerende plannen. Het verbod zal een uitzonderingsbepaling bevatten, namelijk wanneer sprake is van bestaand en planologisch toegestaan grondverzet ten tijde van inwerkingtreding van het plan.

Tevens zal het bestemmingsplan burgemeester en wethouders de mogelijkheid bieden af te wijken van de verbodsbepaling. Deze bevoegdheid kan niet worden ingezet voor 'reguliere' ontwikkelingen die zien op grootschalig grondverzet. In beginsel kan uitsluitend van een verbodsbepaling worden afgeweken door middel van een nieuwe bestemmingsplanherziening, waarbij alle gevolgen volledig worden beoordeeld en afgewogen. Het is echter denkbaar dat er bestaande, onvoorziene situaties of omstandigheden zijn waarvoor geldt dat de gevolgen van de beoogde verbodsbepaling zodanig onbillijk zijn dat het verbod in een dergelijk geval niet in stand kan blijven.

3. Afwegingskader

3.1 Inleiding

De gemeente neemt een werende houding aan. Dit, in verband met de mogelijke gevolgen en risico's die verband houden met grootschalig grondverzet. Maar ook in verband met de mogelijke effecten op het huidige gebruik en bestaande, bijzondere waarden (o.a. cultuurhistorisch en landschappelijke waarden). Dit wil zeggen dat grootschalig grondverzet in principe niet wordt toegestaan, tenzij, op basis van voorafgaand onderzoek (zie paragraaf 3.2) en na het doorlopen van het stappenplan, kan worden aangetoond dat:

- Sprake is van grootschalig grondverzet (conform de definitie onder 3.3);
- De activiteit geen belemmering vormt voor het behoud van een gezonde, veilige en duurzame leefomgeving (conform het stappenplan in 3.4).

Het stappenplan biedt gemeentebreed een systematische aanpak om stap voor stap de afwegingsgronden en voorwaarden voor initiatieven voor grootschalig grondverzet te kunnen beoordelen. Met het doorlopen van het stappenplan kan de raad integraal antwoord geven op de vraag of het initiatief een belemmering vormt voor het behoud van een gezonde, veilige en duurzame leefomgeving en vormt het de basis voor het nemen van een principebesluit. Anderzijds biedt dit stappenplan ook duidelijkheid aan initiatiefnemers. Zij weten op voorhand op hoofdlijnen op welke onderdelen hun initiatief wordt getoetst en kunnen aan de hand daarvan inschatten of hun initiatief kansrijk is.

3.2 Eisen onderzoeken

De onderzoeken moeten integraal en actueel zijn (niet ouder dan 2 jaar) en dienen te zijn uitgevoerd door een onafhankelijk en ter zake deskundig(e) (bureau). In de onderzoeken zullen niet alleen alle voor- en nadelen moeten worden afgewogen, maar ze moeten ook op een zodanige manier worden ingevuld en uitgevoerd dat alle betrokkenen vooraf vertrouwen hebben in het te volgen proces en zij na afloop het vertrouwen hebben dat alle feiten boven tafel zijn gekomen en alle voor- en nadelen op een goede manier, geobjectiveerd, met elkaar zijn afgewogen.

3.3 Begrippenkader / scope

In dit stappenplan hanteren we de volgende definitie voor grootschalig grondverzet:

Grootschalig grondverzet: het ophogen en/of afgraven van gronden (zand, klei, grind, landbodem, waterbodem) dat niet past binnen één van de volgende categorieën van gevallen:

- a. ontgroningen van ten hoogste 3 meter diep met een oppervlakte van maximaal 3.000 m² en een volume van ten hoogste 3.000 m³;
- b. ontgroningen van ten hoogste 3 meter diep die noodzakelijk zijn ter realisering van het geldende bestemmingsplan, inpassingsplan of ontheffing op grond van de Wet ruimtelijke ordening;
- c. het aanleggen, verwijderen of wijzigen van openbare wegen, pleinen, parken, plantsoenen, tuinen, sport-, woningbouw-, parkeer-, speel- en industrieterreinen, mits alleen de grondlagen tot 3 meter onder het oorspronkelijke niveau aangetast worden;
- d. ontgroningen gebruikelijk in de normale uitoefening van het landbouw, - tuinbouw, - en bosbouwbedrijf;
- e. ontgroningen ten behoeve van het realiseren of wijzigen van natuurbouwprojecten van ten hoogste 0,50 meter diep;
- f. het aanleggen, verzwaren en verwijderen van waterkeringen en de daarvoor noodzakelijke voorlandverbetering met uitzondering van dijken die geen waterkerende functie meer hebben;
- g. het aanleggen of verbreden van watergangen ten behoeve van de verbetering van de waterhuishouding van ten hoogste 3 meter diep waarbij bij aanleg en bij verbreding de bovenbreedte ten hoogste 10 meter bedraagt;
- h. de aanleg van natuurvriendelijke oevers mits deze beperkt blijft tot een strook van ten hoogste 10 meter voor iedere oever uit de insteek van de watergang;
- i. het afgraven van depots van bodemmateriaal, tenzij die langer dan 10 jaar geleden zijn gebruikt voor het deponeren of het verkrijgen van bodemmateriaal;
- j. het doen van archeologische opgravingen door een daartoe bevoegde instantie.
- k. het aanleggen, verwijderen of wijzigen van buisleidingen, kabels, funderingen en bouwwerken.

3.4 Stappenplan toets behoud gezonde, veilige en duurzame leefomgeving

Algemeen

Om initiatieven voor grootschalig grondverzet zorgvuldig te kunnen beoordelen, is een op maat gesneden aanpak nodig. Het stappenplan is hierbij instrumenteel. Het geeft richting aan de onderzoeksinspanning, die genomen moet worden en de weging van haar uitkomsten. Hierbij is een onderscheid gemaakt in 5 hoofdgroepen, te noemen:

- De huidige functie;
- De huidige toestand;
- Impact van de herinrichting;
- De nieuwe functie;
- De nieuwe verwachte toestand.

Elke hoofdgroep bevat een aantal vragen. Deze vragen richten zich op de functie en de kwaliteit van de locatie en directe omgeving. Zowel voor de huidige als de toekomstige situatie. Na het doorlopen van alle stappen en beantwoording van alle vragen wordt duidelijk of sprake is van een goede ruimtelijke ordening en het initiatief bijdraagt aan onze doelstelling tot het behoud van een gezonde, veilige en duurzame fysieke leefomgeving. Het doel van het initiatief en het initiatief zelf mogen tussentijds niet veranderen, aangezien het stappenplan dan opnieuw doorlopen moet worden.

Indien blijkt dat de impact van het initiatief dusdanig is dat het behoud van een gezonde, veilige en duurzame leefomgeving voor onze inwoners en gebruikers niet kan worden gegarandeerd, dan zal het bevoegd gezag (de raad) negatief besluiten op het principeverzoek. Indien blijkt dat de impact bijdraagt aan onze doelstelling dan kan de raad positief besluiten, mits ook wordt voldaan aan de voorwaarden onder 3.7.

Hoofdgroep 1: Huidige functie

Initiatiefnemer moet in kaart brengen wat het huidig gebruik van de locatie is, of dit gebruik past in de omgeving, en of het gebruik is vastgelegd in wet- en regelgeving. Daarbij dienen in ieder geval de volgende aspecten te worden onderzocht:

1.1 Huidige functie en betekenis plek

Wat is de huidige functie van de locatie en wat is de betekenis van de plek voor de inwoners en gebruikers? Wat maakt de locatie uniek? Hierbij moeten alle officiële en officieuze maatschappelijke functies worden beschouwd. Te denken valt aan mensen die in of naast het gebied wonen en/ of de locatie gebruiken, bijvoorbeeld voor recreatie (zoals watersport, wandelen). Een locatie kan ook worden gebruikt door commerciële exploitanten.

1.2. Natuurfunctie

Bevindt het plangebied zich in / nabij een natuurfunctie, zoals vastgelegd in Natura2000 of het Gelders NatuurNetwerk (GNN)? Nabij moet hier opgevat worden als invloedssfeer, niet sec als een afstand. Vanuit Natura2000 en het GNN zijn beperkingen gesteld aan initiatieven. Een initiatief dient derhalve aan te tonen dat voldaan wordt aan deze beperkingen.

1.3 Samenhang functie met omgeving

In de regel geldt dat als een beoogd plangebied qua functie afwijkt van de omgeving, er meer mogelijkheden zijn voor initiatieven: immers de landschappelijke diversiteit is al aanwezig; de omgeving is gewend aan het afwijkende. Oftewel: past de huidige gebruiksfunctie van het beoogde plangebied in de directe omgeving (aanliggende gronden)?

Hoofdgroep 2: Huidige situatie

Met een toestand van een plangebied worden 'buitenfunctionele' aspecten beschouwd. Een dijk bijvoorbeeld is natuurlijk sec bedoeld om water te keren, echter de beleving van een dijk is zoveel meer. Hij is de scheidslijn tussen water en land, hij karakteriseert het rivierengebied, hij is een punt waarop gemijmerd wordt, waarop men kan uitwaaien. Zo ook kunnen er kwaliteiten geëist worden vanuit andere onderliggende of overstijgende functies. Te denken valt aan de bescherming van het grondwater voor drinkwaterwinning. Dit legt een claim op de waterkwaliteit van bijvoorbeeld een plas die zich in het intrekgebied bevindt. Dit zijn kwaliteiten die de functie overstijgen en in beschouwing genomen moet worden in de afweging.

Daarnaast is ons rivierenlandschap uniek. Het is een landschap dat is gevormd en gekarakteriseerd door de grote rivieren met daarbij behorende uiterwaarden, oeverwallen en komgronden. West Maas en Waal ligt als een soort eiland in het rivierenlandschap, dat het stromende verleden van de regio blijvend in herinnering houdt. De gemeente wil de kwaliteiten van het rivierengebied versterken en verder uitbouwen om zo de eigenheid en de leesbaarheid van het landschap te handhaven². Deze kwaliteiten dienen in beschouwing genomen te worden in de afweging.

2.1 Ligging in drinkwaterbeschermingsgebied of in een drinkwaterintrekgebied

Ligt de locatie (geheel of gedeeltelijk) in een beschermingsgebied voor drinkwater of in een drinkwaterintrekgebied? Grenzen van deze gebieden kunt u op de site van de provincie Gelderland (https://www.gelderland.nl/Kaartenencijfers#tab_thema). Bij activiteiten in een beschermingsgebied of intrekgebied gelden strenge voorwaarden in verband met de bescherming van de drinkwaterkwaliteit.

2.2 Bereikbaarheid voor uitvoerders

Is de locatie makkelijk te bereiken vanuit de potentiële bron? Makkelijk vatten wij op als met zo weinig mogelijk impact op de omgeving. Daarbij kijken wij naar de aansluiting op het wegennet, de afstand (hoe korter hoe beter) en de 'doorloop'. Met dit laatste bedoelen we dat een route door een dorpskern en over krappe 'dijkweggetjes' de kans van slagen van een initiatief aanzienlijk vermindert. Er is immers tal van veiligheidsissues, potentiële schadegevallen, verstopping en lokaal verkeer. Anders gezegd: een locatie is goed bereikbaar als deze direct ontsloten is via de weg of water, en / of als de ontsluitingsroute die per vrachtwagen moet worden gebruikt korter is dan 5 km en niet door een van onze woonkernen en over een van onze dijkweggetjes loopt.

² Structuurvisies recreatieconcentratiegebieden, Dorpen en Buitengebied, de geldende bestemmingsplannen en de talrijke beleidsplannen (bijvoorbeeld landschapsbeleidsplan en het beleidsplan toerisme en recreatie).

2.3 Oppervlaktewater- en bodemkwaliteit biologisch, chemisch en fysisch

Wat is de huidige nutriëntenhuishouding? Is de kwaliteit hoog of laag? Betreft het arme of rijke gronden en wateren? Voor de beoordeling hiervan moet de GEP, zoals door het waterschap Rivierenland is vastgesteld, worden gebruikt en/of de Richtlijn KRW Monitoring Oppervlaktewater en Protocol Toetsen & Beoordelen van Rijkswaterstaat. De waterkwaliteit is hoog als wordt voldaan aan de GEP en/of de Richtlijn en het protocol van RWS.

Indien blijkt dat de situatie niet goed is vastgelegd, dan moet een onafhankelijk expertoordeel uitwijzen wat de waterkwaliteit is. Hierbij dient in ieder geval de zichtdiepte betrokken te worden. De zichtdiepte is de diepte tot waar het licht doordringt in het water. Het is een maat voor de helderheid van het water en een belangrijke maatstaf voor de groei van wortelende waterplanten en aldus voor het bepalen van de biologische waterkwaliteit.

Voor de bodemkwaliteit gebruiken wij niet alleen de Nota bodembeheer Regio Rivierenland. Ook richten wij ons op de bodemkundige gesteldheid van de locatie. Hiervoor maken wij gebruik van het Systeem van Bodemclassificatie voor Nederland zoals opgesteld door Bakker, H. de en J. Schelling, 1989. Zo zullen zure zandgronden door ons als minder geschikt aangemerkt worden voor grootschalig grondverzet dan rivierklei. Dit vanwege het grote verschil in bufferend vermogen tussen de bodems en geschiktheid voor bodemflora en – fauna.

Voor het behoud van de waterplassen als leefgebied voor soorten, maar ook voor de bewoners op het water, is een minimale waterkwaliteit en daarmee samenhangend een minimale diepte belangrijk. Te ondiep water warmt, zeker met de klimaatveranderingen die gaande zijn, snel op waardoor er een grote kans op algengroei ontstaat met alle gevolgen van dien.

Van oudsher is waterbeheersing een belangrijke zorg in onze gemeente. Deze zorg heeft nog niets aan importantie ingeboet, sterker nog, de voorspellingen zijn dat zij toeneemt. Veiligheid ten aanzien van het wassende, maar ook tanende water (trekken van de stuw). Maar ook vanwege de kwaliteit van het water voor gebruikers en als leefgebied voor flora en fauna.

2.4 Natuurwaarden omgeving

Wat is de kwaliteit van de natuur in de directe, aangrenzende omgeving? Welke flora en fauna komen er voor? Zijn er, conform de wet Natuurbescherming, beschermde planten- en diersoorten te verwachten of is er sprake van een beschermd natuurgebied (Natura 2000 of GNN)? Voor de betreffende locatie en omgeving moet dit onder meer in beeld worden gebracht door gebruik te maken van landelijk beschikbare (verspreidings)gegevens en een expertoordeel van een onafhankelijk ecologisch bureau. Daarbij dient in ieder geval een gedegen veldinventarisatie te zijn verricht. Vanuit Natura2000 en het GNN zijn beperkingen gesteld aan initiatieven. Een initiatief dient derhalve aan te tonen dat voldaan wordt aan deze beperkingen.

2.5 Cultuurhistorische en landschappelijke waarden omgeving

Wat is de kwaliteit van de omgeving, qua cultuurhistorie en landschap? Onze gemeente kent vele kwaliteiten en belangen. Wij verwijzen daarbij naar de structuurvisies recreatieconcentratiegebieden, Dorpen en Buitengebied, de bestemmingsplannen en de talrijke beleidsplannen o.a. landschapsbeleidsplan en beleidsplan toerisme en recreatie. De gemeenteraad hecht aan het behoud, de instandhouding en de doorontwikkeling van deze kwaliteiten. Daarbij geldt ook de bijzondere ligging van onze gemeente tussen 2 hoofdrijerssystemen, die vanouds ter hoogte van ons grondgebied door elkaar meanderden. De bodem is daardoor onderling vervlecht met 2 riviersystemen.

Indien de locatie in een gebied ligt met hoge cultuurhistorische en/of landschappelijke waarden, ontstaat een risico op mogelijke verstoring en/of aantasting van het gebied.

2.6 Geotechnische stabiliteit

Grootschalig grondverzet kan een ongunstig effect hebben op de stabiliteit van de dragende bodem en / of omliggende objecten. De aanwezigheid van taluds maakt een plangebied op voorhand minder geschikt dan de afwezigheid ervan. Deze aanwezigheid is middels een gebiedsanalyse (luchtfoto, locatie-inspectie) snel te maken. In hoeverre er sprake is van een instabiel en dus risicovol talud dient middels een geotechnische beschouwing beantwoord te worden.

3.5 Toetsmoment gemeenteraad en informatieavond

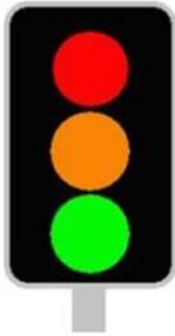
In verband met het doel om tot een zorgvuldige besluitvorming te komen, is het zeer belangrijk dat de huidige situatie en functie van de locatie zorgvuldig zijn onderzocht en in beeld zijn gebracht. 'De basis moet op orde zijn'. De gemeenteraad zal de aangeleverde informatie laten beoordelen door de Omgevingsdienst Rivierenland (ODR) en/of een '3^e deskundige'.

Daarnaast vinden we het belangrijk de (specifieke) lokale kennis van onze burgers te betrekken bij het in beeld brengen van de huidige kwaliteiten en de betekenis van de plek voor onze inwoners. Burgers zijn niet alleen inwoners, maar ook vakmensen (bijvoorbeeld ingenieur, hovenier, aannemer, jurist). Ze weten veel en kennen hun eigen omgeving beter dan wie dan ook. Kortom zij hebben ook een deskundigheid. Hiertoe organiseren we, in samenspraak met de initiatiefnemer of, zo nodig, zelfstandig, een informatieavond.

De Vonkerplas is bijvoorbeeld een belangrijk rustgebied voor met name ganzen en eenden. Soorten die de afgelopen jaren bij de zandwinplas, strang en plas/dras kolk langs dijk bij Wamel zijn waargenomen zijn o.a. brandgans (200x), fuut (enkele), aalscholver, grauwe gans, pijlstaartend (6), slobend (5x), kuifeend (165x), meerkoet (250x). Daarnaast zijn ook de bever (2010), laatvlieger (2011) en steenuil waargenomen. Daarnaast zijn er recent waarnemingen door inwoners van kamsalamanders, bevers, distelvinken, witte reigers, zilverreigers, lepelaars, aalscholvers. Talloze ijsvogels etc. De Vonkerplas heeft een rijke visstand met praktisch alle soorten zoetwatervis waaronder oude en grote exemplaren tot wel 125 cm. In de plas groeien allerlei soorten waterplanten zoals krabbenscheer en fonteinkruid.

De resultaten van de toets door de ODR en/of de 3^e deskundige en de informatieavond zullen worden behandeld tijdens een raadsvergadering. De raad neemt dan een zogenaamd 'tussenbesluit' en beantwoordt de volgende vraag:

Zijn de huidige kwaliteiten van de locatie en de betekenis van de plek zorgvuldig en volledig in beeld gebracht in de aangeleverde informatie en onderzoeken en daarmee voldoende voor het doorlopen van de vervolgstappen?
Bij het beantwoorden van deze vraag hanteert de gemeenteraad het stoplichtmodel:



Niet verder in behandeling vanwege kwaliteit aangeleverd materiaal (ernstige tekortkoming). Er wordt geen verbetering van de kwaliteit van het onderzoek verwacht.

Aanvulling nodig: initiatiefnemer dient binnen een redelijke termijn, de onderzoeken en informatie aan te vullen c.q. te wijzigen.

Kwaliteiten en betekenis plek zijn volledig en zorgvuldig in beeld gebracht. De vervolgstappen kunnen doorlopen worden.

Hoofdgroep 3: Uitvoeringsfase

De uitvoering van een grootschalig grondwerk vergt een aparte analyse. Met sommige projecten is een dusdanig lange doorlooptijd gemoeid, dat zij zelfs aangemerkt kunnen worden als semi-definitief. Voor omwonenden die bijvoorbeeld twintig jaar lang een verondieping voor de deur hebben, zal het predicaat 'tijdelijk' een wat wrange bijmaak hebben. In deze groep wordt dan ook de impact op de omgeving van de uitvoering beoordeeld. De aandacht gaat hierbij met name uit naar de hoeveelheid overlast die de uitvoering met zich mee brengt. Deze overlast wordt in een kosten/baten-analyse geplaatst ten opzichte van de definitieve situatie. In de onderstaande paragrafen zijn de overlastveroorzakende thema's opgenomen. Eveneens is het gebruikelijke toetsingskader opgenomen. Aan de hand van deze thema's wordt door experts een kosten/batenanalyse uitgewerkt. Opgemerkt wordt dat de onderstaande thema's niet uitputtelijk zijn en dat er ruimte is om aanvullende overlastveroorzakende zaken in de analyse mee te nemen. Heel specifiek valt binnen de gemeente West Maas en Waal te denken aan trillingshinder bij woonboten op grote plassen ten gevolge van werkzaamheden. Geluid en trillingen op water gedragen zich anders dan op land, daarnaast zou golfslag nog een apart punt van aandacht kunnen zijn.

3.1 Verstoring omwonenden en gebruikers

Zijn er omwonenden en gebruikers (bijvoorbeeld bedrijven of maatschappelijke voorzieningen) die als gevolg van de uitvoering (transport en activiteit op locatie) overlast kunnen krijgen? Dit geldt met name voor de aspecten luchtkwaliteit, geluid en trillingen en indirect dus ook het aspect gezondheid.

3.2 Verstoring natuur

Wordt flora of fauna verstoord als gevolg van het grootschalig grondverzet? Als tot uitvoering wordt overgegaan, wordt dit in principe afgedekt door het beschermingsregime van de wet Natuurbescherming. Om een locatie op voorhand hierop te beoordelen moet een inschatting van de effecten op de locatie en de directe omgeving worden gemaakt, aan de hand van een onderzoek door een onafhankelijk ecologisch bureau. Hierbij moet ook, indien aan de orde in/bij de betreffende locatie, de verstoring van aquatische natuur te worden betrokken.

We zien onze dijken als belangrijke recreatieve routes voor langzaam verkeer, maar ze vertellen ook iets over de historie van onze gemeente. Zo ook de gebouwen (woningen en bedrijven) die meestal onderaan deze dijken zijn gelegen. Veelal gaat het om karakteristieke gebouwen. We vinden het belangrijk deze gebouwen te beschermen en de dijken als veilige langzaamverkeersverbindingen te laten functioneren. Vanwege het smalle profiel van de dijk is dit nu al een aandachtspunt.

3.3 Waterkwaliteit tijdens uitvoering

Voldoet de waterkwaliteit gedurende de uitvoering aan de vooraf gestelde KRW-doelen? Voor locaties die geen KRW-waterlichaam zijn, worden/zijn de doelen opgesteld door de provincie Gelderland. De STOWA-EBEO systematiek kan hierbij gebruikt worden. Inschatten aan de hand van kwaliteit bagger, zowel nalevering nutriënten als contaminanten. Dit criterium wordt met name bepaald door de kwaliteit van de bagger, en minder door de locatie zelf. Daarnaast is het van belang dat de technieken die gebruikt gaan worden, zo min mogelijk invloed hebben op de waterkwaliteit (voorbeeld: het wassen van materiaal om bijvoorbeeld plastic te verwijderen voldoet niet).

3.4 Benodigde tijdsduur fysieke uitvoering

Hoe lang gaat het grootschalig grondverzet duren? Dit hangt vooral af van aanbod bagger en grond, waarbij het streven is om investeringskosten te optimaliseren. In onze ogen heeft een langere uitvoeringstermijn dan 5 jaar een te grote impact op de woon- en leefkwaliteit en draagkracht van onze inwoners.

3.5 Additionele winst in de bronlocatie binnen de gemeente

Is er voordeel (verbetering kwaliteit, behalen natuurdoelen) in de bronlocatie binnen de gemeente te bereiken, omdat daar ontgrond/gebaggerd wordt, anders dan routinematig baggerwerk? Dit criterium is minder locatiegericht, maar wel relevant vanwege de combinatie.

Hoofdgroep 4: Nieuwe functie

In deze hoofdgroep wordt zo veel mogelijk parallel aan de huidige functie de locatie beoordeeld op de nieuwe functie. Deze groep moet dan ook in nauwe samenhang met hoofdgroep 1 gelezen worden.

4.1 Gebruiksfunctie en toekomstwaarde

Multifunctionaliteit en maatschappelijke meerwaarde hebben wij hoog in het vaandel. De nieuwe functies dienen toegankelijk te zijn en/of te gebruiken door onze inwoners. Initiatieven met een juiste mix, die een breed maatschappelijk voordeel opleveren. Ze dienen voldoende mogelijkheden open te laten om ook aan de toekomstige ruimtelijke kwaliteit en vraag van het gebied te voldoen (toekomstwaarde).

Voorgaande betekent ook dat zand- en kleiwinning als zelfstandige hoofdactiviteit niet zal worden toegestaan. De mogelijke natuurfunctie wordt niet in deze stap, maar onder 4.2 beoordeeld.

4.2 Natuurfunctie

Past de nieuwe inrichting in een natuurfunctie en/of draagt deze bij aan het verwezenlijken van de natuurfuncties, zoals vastgelegd in Natura2000 of het GNN?

4.3 Verschil in kosten onderhoud en beheer

Zijn de verwachte kosten aan onderhoud en beheer die door de eigenaar/beheerder worden gemaakt meer of minder dan in de huidige situatie? Zo zijn instabiele taluds duur om te onderhouden. Ook een inrichting met moeras, riet en een oeverzone kan hogere onderhoudskosten met zich meebrengen.

Hoofdgroep 5: Nieuwe situatie

In deze hoofdgroep wordt zo veel mogelijk parallel aan de huidige toestand de locatie beoordeeld. Doel van deze hoofdgroep is om inzichtelijk te maken waar de mogelijke meerwaarde voor de locatie en omgeving zit. Hierbij is de meerwaarde gefundeerd in de karakteristieken van onze gemeente.

5.1 Verwachte systeemkwaliteit

Wat is de verwachte biologische kwaliteit van de nieuwe inrichting? Als de inrichting een ondiepe plas is, kan dit met het verwachte voorkomen van soorten (waterplanten, oeverzone, vissen, macrofauna) worden vastgesteld. Als de inrichting landbodembodem is, zal dit worden vastgesteld aan de hand van kwaliteitsnormen van het RIVM (Rutgers et al., 2008). De systeemkwaliteit zal sterk bepaald worden door de kwaliteit van de bagger en afdeklaag. De verwachte chemische kwaliteit wordt afgedekt door het milieuhygiënisch toetsingskader (zie criterium 5.4). De toekomstige kwaliteit moet beschreven zijn in het inrichtingsplan. Wij streven naar systeemkwaliteit die voldoet aan de norm.

5.2 Verwachte omgevingskwaliteit

Wat is de te verwachten omgevingskwaliteit van de locatie en haar directe omgeving voor natuur en recreatie en andere functies, zoals wonen, werken en maatschappelijke voorzieningen? Dit zal vaak een expertoordeel zijn gebaseerd op planvorming en samenhang van de locatie met de omgeving. Wij streven naar een hoge omgevingskwaliteit, die voldoet aan de norm en past binnen de karakteristieken van onze gemeente.

De gemeente zet het landschap in om de kwaliteiten van het rivierengebied te versterken en verder uit te bouwen. De gemeente wil het unieke onderscheid tussen kom, oeverwal en uiterwaarden behouden en waar mogelijk versterken om zo de eigenheid en de leesbaarheid van het landschap te handhaven. Maar daarnaast kan een bepaalde locatie van grote betekenis zijn voor de gebruiks- en leefkwaliteit van onze inwoners. Maar ook toeristen zien en ervaren hoe uitzonderlijk het rivierenlandschap is. Dit unieke beeld draagt bij aan de trots van de inwoners van de gemeente.

5.3 Effecten op gezondheid

Groen en water in de nabijheid van de dorpen zijn belangrijk voor het welbevinden van onze inwoners. Een groene leefomgeving is van belang voor ontspanning, om in te wandelen of fietsen, spelen, sporten of andere mensen te ontmoeten. Het is daarom belangrijk om parken, speelveldjes en plantsoenen in de buurt te hebben, die gemakkelijk te bereiken zijn. Voor het dagelijks gebruik van groen (spelen, luieren en sporten) zijn openbare groengebieden (parken, bossen, natuurgebieden en dagrecreatieve terreinen) binnen een afstand van 500 meter van de woning van belang. Recent Europees onderzoek adviseert zelfs een maximale afstand van 300 meter tot stedelijke groen met een minimale afmeting van 1 hectare. Groenstructuren zorgen ook voor de verbinding tussen de dorpen en het omringende landschap. We zetten in op behoud en versterking van bestaande groenstructuren en waterplassen. Een groene leefomgeving draagt bij aan de fysieke en psychische gezondheid van de inwoners en bovendien: de waarde van woningen zijn hoger in een groene omgeving. Groenstructuren hebben voorts een waarde voor flora en fauna en kunnen een bijdrage leveren aan een betere luchtkwaliteit, maar hebben ook een rol in klimaatadaptatie en tegengaan van hittestress.

Maar de gezondheid van onze inwoners vraagt ook om het beschermen van de huidige kwaliteit van de bodem. De bodemkwaliteit is een onderdeel van een brede afweging over de kwaliteit van de leefomgeving in relatie tot functies (toedeling van functies).

5.4 Risico's verspreiding stoffen

In verband met het beschermen van de bodem en het water en het voorkomen van onaanvaardbare risico's voor de gezondheid van onze inwoners vanwege het gebruik en de (fysische, ecologische en chemische) kwaliteit van de bodem, vinden we het belangrijk de huidige kwaliteit van de bodem en water op de locatie bewaren. Dit betekent dus dat we het risico op verspreiding van nutriënten en/of contaminanten en, daarmee samenhangend, de achteruitgang van de huidige fysische, ecologische en chemische kwaliteit van de bodem en/of het water willen tegengaan.

5.5 Risico's overlast plaagsoorten en invasieve soorten

Afhankelijk van de inrichting is er een kans op overlast plaagsoorten, bijvoorbeeld muggen en knutten in de oeverzone of het moeras en blauwalgen in een ondiepe voedselrijke plas. Verder geeft een nieuwe inrichting een maagdelijke situatie, waardoor een grote kans is op vestiging exoten in het water of op de oever. Dit criterium wordt toegespitst op overlast door muggen, waarvoor de muggentool van Alterra ontwikkeld is in de vorm van een Excel-applicatie (Verdonschot & Besse-Lototskaya, 2012). Afhankelijk van de ligging van de locatie en de gebruiksfuncties van het gebied kan de risicoanalyse gedifferentieerd worden naar de verschillen tussen overlast voor: a) omwonenden en b) vissers of recreanten in het gebied. In het geval dat de risico op overlast voor de omwonenden (a) berekend wordt moet in de Excel-applicatie de afstand tot bewoning (in meters) ingevoerd worden. In het geval dat de risico op overlast voor de recreanten of vissers (b) berekend wordt vult men 0 meter in de Excel-applicatie als 'afstand tot bewoning'. Om beide situaties (a en b) te berekenen moet de risicoanalyse twee keer worden doorlopen.

Tevens willen we, in verband met de ecologische kwaliteit van het water, de import van invasieve soorten beperken. Bij de import van grond en baggerspecie moet rekening worden gehouden met het risico op de aanwezigheid van invasieve soorten planten of dieren. Op de invasieve soorten is de Europese verordening invasieve uitheemse soorten (EVIUS) van toepassing.

3.6 Toetsmoment gemeenteraad

Na het doorlopen van stappen 3, 4 en 5 zal de gemeenteraad beoordelen of bij het in beeld brengen van de toekomstige situatie voldoende rekening is gehouden met de waarden en functies, zoals vastgesteld in stap 1 en 2.

3.7 Borgen uitvoerbaarheid en randvoorwaarden

De financiële uitvoerbaarheid (alle kosten voor rekening initiatiefnemer, zo ook planschade) als ook de handhaafbaarheid van het project borgen we door het sluiten van een intentieovereenkomst en een anterieure (afdwingbare) overeenkomst (kostenverhaal) met de initiatiefnemer. Via de anterieure overeenkomst worden tevens de strikte voorwaarden vastgelegd waaronder de initiatiefnemer het project kan realiseren.

3.8 Principebesluit gemeenteraad

Op basis van het ingediende initiatief, en de uitkomsten van het doorlopen stappenplan zal de gemeenteraad een principebesluit nemen. Indien integraal kan worden onderbouwd dat sprake is van een goede ruimtelijke ordening, het initiatief bijdraagt aan de doelstelling (behoud van een gezonde, veilige en duurzame fysieke leefomgeving), alle belangen in beeld zijn gebracht en de uitvoerbaarheid kan worden geborgd (zie 3.7), dan kan de raad een positief besluit (het principebesluit) nemen. De raad beslist hiermee dat ze het initiatief onderschrijft en de initiatiefnemer de plannen verder kan gaan uitwerken als basis voor een bestemmingsplanherziening. Het kan zo zijn dat op basis van de nadere uitwerkingen of voorwaarden die de raad stelt, nader onderzoek noodzakelijk is. Deze eventueel aanvullende documenten zullen wij weer laten beoordelen door de ODR en eventueel andere deskundigen alvorens een planologische procedure kan worden opgestart. Tegen een negatieve principebeslissing van de raad op het initiatief is geen bezwaar en beroep mogelijk.

3.9 Opstarten planologische procedure

Bij een positief principebesluit kan de planologische procedure tot herziening van het bestemmingsplan worden opgestart. Deze planologische procedure gaat niet meteen van start. Het opstellen van een bestemmingsplan vergt de nodige voorbereidingstijd en afstemming met de gemeente en ODR. Zo moet worden aangetoond dat het bestemmingsplan voldoet aan de juridische regels (Wro) en dienen de noodzakelijke overeenkomsten (zie 3.7) gesloten te zijn. Indien het voorontwerpbestemmingsplan ambtelijk akkoord is dient het te worden vrijgegeven voor het college van burgemeester en wethouders voor overleg inspraak.

De uiteindelijke aanvaardbaarheid van het initiatief wordt getoetst middels de resultaten van inspraak en overleg en tervisielegging. De vaststelling van een bestemmingsplan is mede afhankelijk van alle in de loop van de procedure naar voren gekomen feiten en belangen en de dan van toepassing zijnde wet- en regelgeving.

3.10 Evaluatie afwegingskader

De gemeenteraad zal dit afwegingskader minimaal één keer per jaar evalueren en beoordelen of herijking noodzakelijk is. De raad beantwoordt daarbij de vragen of het (instrumentarium van het) afwegingskader voldoende bijdraagt aan het realiseren van de beleidsdoelstellingen en of het voor zowel de gebruikers als de gemeente voldoende concreet én ook richtinggevend genoeg is om ermee te kunnen werken.

4. Schematische uitwerking stappenplan

STROOMSCHEMA AFWEGINGSKADER GROOTSCHALIG GRONDVERZET
GEMEENTE WEST MAAS EN WAAL



Gemeente
West
Maas en
Waal

Movares
adviseurs & ingenieurs

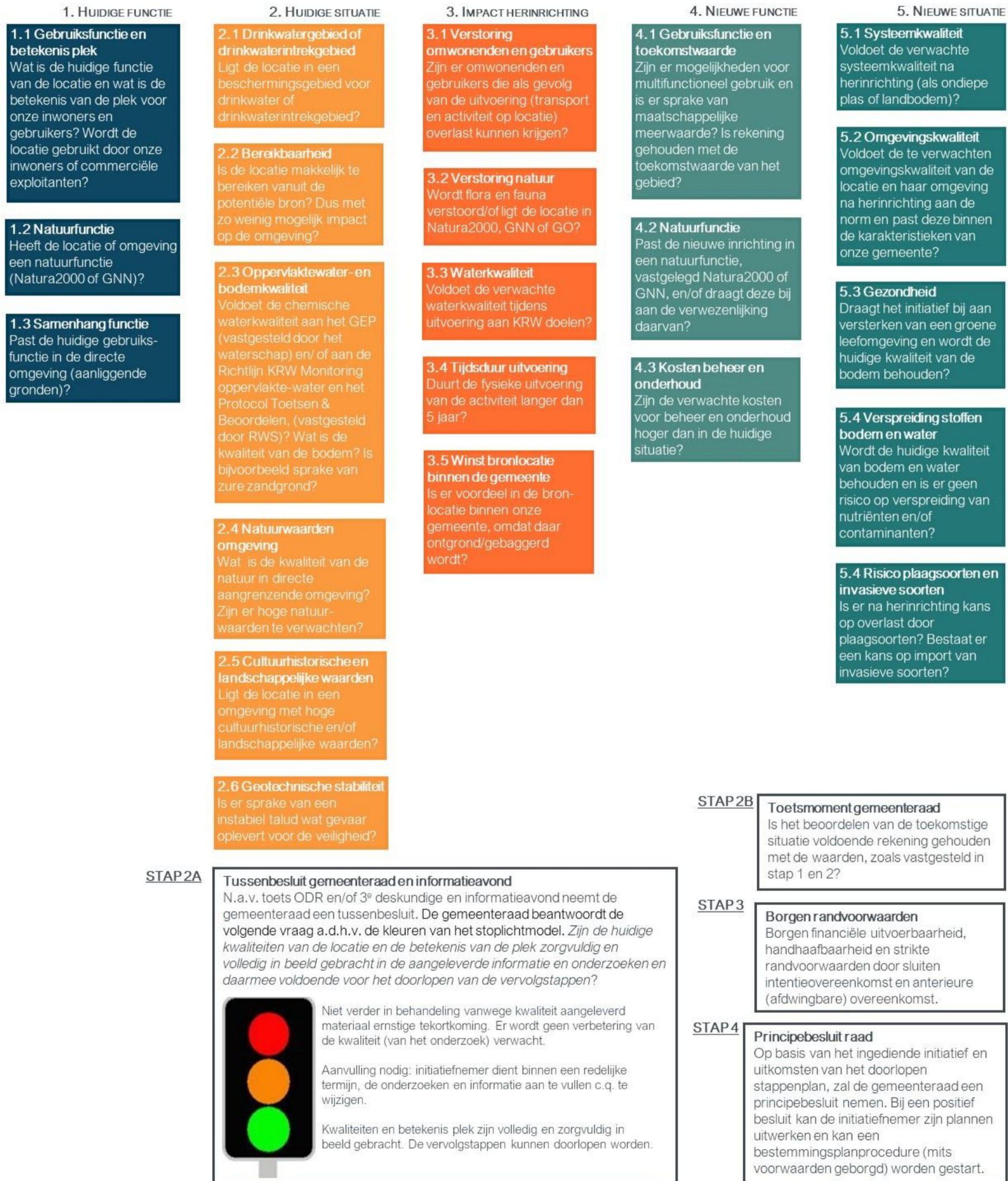
STAP 1 Is er sprake van grootschalig grondverzet?

Ja: Ga door naar Stap 2

Nee: Beleidskader grootschalig grondverzet is niet van toepassing

STAP 2 Vormt de activiteit een belemmering voor het behoud van een gezonde, veilige en duurzame leefomgeving?

Beantwoord deze vraag aan de hand van onderstaand stroomschema. Dit dient te gebeuren o.b.v. actueel onderzoek door gecertificeerde bureaus. De onderzoeken mogen niet ouder zijn dan 2 jaar.



Colofon

Opdrachtgever	Gemeente West Maas en Waal
Uitgave	Movares Nederland B.V. Divisie Ruimte, Mobiliteit en Infra
Ondertekenaar	Irene Buitenhuis Senior-adviseur ruimtelijke ordening
Telefoon	06-10094067
Projectnummer	RM006344

© 2018, Movares Nederland B.V.

Alle rechten voorbehouden. Niets uit deze uitgave mag worden verveelvoudigd, opgeslagen in een geautomatiseerd gegevensbestand of openbaar gemaakt in enige vorm of op enige wijze, hetzij elektronisch, mechanisch, door fotokopieën, opnamen, of enige andere manier, zonder voorafgaande schriftelijke toestemming van Movares Nederland B.V.

Bijlage 1: Juridische context

Besluit bodemkwaliteit

Het Besluit bodemkwaliteit (Bbk) is ingevoerd en beoogt een bewust en duurzaam gebruik van de bodem te bevorderen en is daarmee ook van toepassing op projecten waarbij sprake is van grootschalig grondverzet. Het stimuleert -daar waar mogelijk en binnen strikt milieuhygiënische randvoorwaarden- het hergebruik van bouwstoffen, grond en baggerspecie in plaats van het gebruik van primaire bouw- en grondstoffen. De milieuhygiënische randvoorwaarden zijn bepaald door middel van een beschouwing van de risico's voor de bodem, het grondwater en het oppervlaktewater. Uitgangspunt is dat toepassingen op grond van het Bbk niet mogen leiden tot onaanvaardbare milieuhygiënische risico's en dat het moet gaan om een nuttige en functionele toepassing van grond en baggerspecie. Ook moet worden voldaan aan de zorgplichtbepaling van artikel 7 van het Bbk. Het Bbk geeft meer ruimte en verantwoordelijkheid aan het bevoegd gezag om, indien gewenst, eigen bodembeleid te voeren door het vaststellen van 'gebiedsspecifiek beleid' (Nota bodembeheer).

Onderscheid storten en nuttig toepassen

Zowel in de Europese als nationale afvalstoffenregelgeving wordt een onderscheid gemaakt tussen enerzijds het storten van grond en baggerspecie en anderzijds het nuttig toepassen van grond en baggerspecie. Op het storten van niet herbruikbare, verontreinigde baggerspecie in baggerspeciedepots zoals de Kaliwaal bij Druten, zijn de Wet milieubeheer en de Waterwet van toepassing. Het Bbk regelt de nuttige toepassing van herbruikbare grond en baggerspecie, bijvoorbeeld voor de aanleg van geluidswallen of de herinrichting van diepe plassen. Het toepassingsbereik van het Bbk is daarbij uitdrukkelijk beperkt tot grond en baggerspecie die voldoet aan alle normen om voor hergebruik in aanmerking te komen. Ernstig verontreinigde grond en baggerspecie zijn uitgesloten van nuttige toepassing op grond van het Bbk.

Een goede ruimtelijke ordening

Het Bbk biedt de milieuhygiënische randvoorwaarden voor de toepassing van grond en baggerspecie en regelt de zorgplicht. Het Bbk zegt nog niets over de vraag of bij grootschalig grondverzet voldaan wordt aan een goede ruimtelijke ordening. De Wro verplicht tot een "goede ruimtelijke ordening". In het kader van deze goede ruimtelijke ordening dient het bevoegde gezag, de gemeenteraad, voor haar eigen grondgebied een afweging te maken over de ruimtelijke inrichting en het woon- en leefmilieu. De gemeenteraad legt in bestemmingsplannen vast waar en in welke omvang functies en activiteiten zijn toegestaan, maar kan ook een (gebruiks)verbod opnemen indien zij bepaalde functies en activiteiten onwenselijk acht. De bestemmingsregeling dient zorgvuldig gemotiveerd te zijn.

Bijlage 2: Nadere analyse

Algemeen

In Nederland komen enkele honderden diepe plassen en putten voor. De meeste zijn ontstaan door ontgraving, waarbij Pleistoceen zand is gewonnen voor infrastructurele werken. Van nature komen deze plassen niet voor in Nederland. Ze worden in de huidige situatie door omwonenden en natuur-en milieuorganisaties als erg waardevol ervaren. Er zijn ook plassen en putten die van nature zijn ontstaan (bv wielen in het rivierengebied en stroomgeulen).

Echter, sinds 2009 worden deze plassen, vaak zandwinputten, minder diep (verondiepen) gemaakt om de natuurontwikkeling te stimuleren. Dit gebeurt via grootschalige bodemtoepassingen. Uitgangspunt was destijds dat het verondiepen diende te gebeuren met gebiedseigen materiaal.

Veel verondiepingen werden niet in natuurplannen, waterplannen, verordeningen of bestemmingsplannen verankerd. Daardoor ontbrak de democratische inspraak in wat er met diepe plassen en putten gebeurt en kan gaan gebeuren. De commissie Verheyden heeft in 2009 dan ook geadviseerd dat lokale omstandigheden beslissend zijn voor de manier waarop verondiepen kan gebeuren en om te bepalen welke voorzieningen nodig zijn. Initiatiefnemers en lokale overheden moeten daarom in een zorgvuldig en transparant de kansen en mogelijkheden van verondiepen vooraf duidelijk maken. Een grondige consultatie van betrokkenen en omwonenden is noodzakelijk. Verondiepen is maatwerk, aldus de commissie.

Het verondiepen van waterplassen hoort te gebeuren met niet sterk verontreinigde baggerspecie. Op basis van het Bbk is het toegestaan dat stortgrond verontreinigd mag zijn én 20% bodemvreemd materiaal mag bevatten. De laatste jaren groeit het vermoeden dat dit veelal gebeurt met ernstiger verontreinigde baggerspecie en bodemvreemd materiaal dan toegestaan. Zo zijn er momenteel plannen om het water van de Redichemse plas in Culemborg ondieper te maken met bagger die vrijkomt bij het boren van nieuwe metrotunnels in Parijs. Maar ook in de gemeente West Maas en Waal is dit aan de orde.

De West Maas en Waalse situatie

Het project 'Over de Maas' is in volle gang. De plas wordt verondiept, maar de manier waarop dit gebeurt baarde inwoners van Dreumel en de gemeente grote zorgen. In de plas is namelijk een aanzienlijke hoeveelheid plastic en piepschuim gevonden, afkomstig van gedumpt slib van een bouwlocatie in Antwerpen.

Deze vervuiling is afgelopen zomer onder meer besproken tijdens een debat in de Tweede Kamer over het storten van vervuilde grond in zandwinputten (zie hierna). Naar aanleiding van gevonden hoeveelheden plastic en piepschuim en de maatschappelijke onrust die is ontstaan heeft het bedrijf dat de verondieping uitvoert maatregelen genomen om vervuiling met drijfvuil bij Over de Maas tegen te gaan. Zo zijn de eigen normen aangescherpt: bagger voor Over de Maas mag nog maximaal 7 procent 'bodemvreemd' materiaal bevatten.

Tegelijkertijd met de onrust die ontstond bij Over de Maas werd deze zomer (2018) bekend dat Staatsbosbeheer, samen met Rijkswaterstaat en de provincie Gelderland het initiatief hadden genomen om de Vonkerplas bij Dreumel te verondiepen met baggerspecie, waarbij bewoners en organisaties vrezden voor het gebruik van vervuilde (buitenlandse) grond.

Tijdens een klankbordgroepsessie in Wamel op 12 november 2018 is gesproken over de zorgen voor grootschalig grondverzet die de bewoners en belangengroeperingen. Ze maken zich net als het gemeentebestuur zorgen over de gevolgen van het storten van 'gebiedsvreemd materiaal' voor de waterkwaliteit, grondwater en het ecosysteem, maar ook in de risico's van chemische verontreinigingen en geochemische verschillen tussen het geïmporteerde materiaal en de Nederlandse waterbodems. Maar ook wordt voorbijgegaan aan de huidige betekenis van de waterplassen voor flora en fauna, de cultuurhistorische waarden, de recreatieve en educatieve waarden, etc. Op de volgende pagina is een uitgebreidere beschrijving van hun waarnemingen en bevindingen opgenomen.

Visie belanghebbenden West Maas en Waal

Het voornemen tot het maken van het voorliggend beleidskader is besproken met belanghebbenden op 12 november 2018. Tijdens deze bijeenkomsten hebben belanghebbenden hun zorgen geuit over de ontstane situatie en toekomstige risico's. Deze zorgen betreffen de volgende punten:

- Het Besluit bodemkwaliteit plus de daaruit voortvloeiende regelingen en handleidingen, zijn dusdanig interpreteerbaar dat dit leidt tot de hierboven geschetste ongewenste ontwikkelingen. De beheersing op de kwaliteit van de grootschalige toepassingen van grond en slib binnen hun omgeving blijkt daardoor lastig dan wel niet mogelijk dan wel een papieren tijger. Het pleit is dan ook om in het beleidskader het begrippenapparaat van het Besluit bodemkwaliteit aan te scherpen en zodoende meer eenduidigheid te krijgen;
- Het Besluit bodemkwaliteit staat het gebruik van niet-gebiedseigen grond toe, waarbij er geen aandacht is voor het fysisch-chemische gedrag van deze grond behoudens dan die van de 'standaardtoets'. Meer concreet ter voorbeeld: het is nu mogelijk dat kalkrijke grond in een arm gebied wordt aangebracht met als gevolg dat het karakter van zo'n gebied fundamenteel verandert. Het pleit is om geen gebiedsvreemde grond meer toe te passen. De risico's zijn nu onbekend. Dit is reden genoeg voor een stop op dergelijke toepassingen;
- Onder het mom van natuurontwikkeling en waterkwaliteitsverbetering vinden grootschalige toepassingen plaats. De onderbouwing van deze ontwikkeling is meestal flinterdun. Daarnaast wordt de ontwikkeling ook gesanctioneerd vanuit een visie dat de huidige waarde van het toepassingsgebied niet noemenswaardig is. Ook deze visie kent vaak een wankele basis. Lokale kennis wordt nagenoeg niet gebruikt. Het pleit is dan ook om gedegen, onafhankelijk onderzoek uit te voeren waarbij gebruik wordt gemaakt van lokale kennis. Momenteel is de kennis gebrekkig en subjectief. Deze kennis moet een objectivering van de impact tot gevolg hebben;
- Grootschalige toepassingen grijpen diep in op de historische, fysische en sociale geografie van een gebied. Dit varieert (niet limitatief) van het verloren gaan van voor het gebied karakteristieke flora en fauna, waardevermindering van omliggende objecten, aantasting (water)veiligheid, langdurige hinder voor de omgeving, opheffen lokale bedrijvigheid (onttrekken agrarische gronden, problemen met bereikbaarheid), aantasting gezondheid betrokkenen. Het pleit is dan ook om in het beleidskader omgevingsaspecten op te nemen waarmee initiatieven langs de meetlat van deze aspecten kan worden gelegd. Belangrijk is dat dit toetsinstrument van een goede onderbouwing voorzien wordt vanuit de toets, maar dat de bewijslast vervolgens bij de initiatiefnemer ligt;
- In het licht van bovenstaande loopt men het risico dat een toepassing tot een verslechtering van de leefomgeving leidt. Wie is dan nog in staat om deze verslechtering terug te draaien? Het gevaar bestaat dat de gemeenschap opdraait voor de herstelkosten, welke overigens zeer groot zullen zijn. Het pleit is dan ook om van een initiatiefnemer een schade-afhandeling te eisen bij zijn plan van aanpak en deze op te nemen in het toetsinstrument;
- Ter uitbreiding van het voorliggende punt: er is sprake van een omgekeerde wereld. Ooit is besloten om de winputten te vullen opdat een Nederlands probleem, nl. het toenmalige grondoverschot, te verhelpen. Momenteel is er een grondtekort ontstaan, maar de putten moeten vanuit contractuele verplichtingen gevuld blijven worden. Dit heeft tot gevolg dat vanuit heinde en verre grond aangesleept wordt. Waarom is dit? Hier zijn de putten nooit voor bedoeld. Eventuele financiële tegenvallers zijn toch een ondernemersrisico?

De problematiek heeft ook Den Haag bereikt

Aanpassing regeling bodemkwaliteit

Naar aanleiding van de maatschappelijke onrust over het verondiepen van waterplassen met verontreinigde grond heeft de staatssecretaris van het ministerie van Infrastructuur en Waterstaat de Tweede Kamer geadviseerd de Regeling bodemkwaliteit aan te passen voor wat betreft het gehalte bodemvreemd materiaal. In de gewijzigde Regeling bodemkwaliteit (per 30 november 2018) zijn de toegestane eisen voor bijmengingen met bodemvreemd materiaal (waaronder plastics) in toe te passen grond en baggerspecie gewijzigd. In grond en baggerspecie die onder de vlag van het Besluit bodemkwaliteit wordt toegepast, mag bodemvreemd materiaal, anders dan steenachtig materiaal of hout, nog slechts sporadisch voorkomen. Dit betekent dat in principe geen andere soorten bodemvreemd materiaal, zoals plastics en piepschuim, mogen voorkomen. Grond en baggerspecie moeten zorgvuldig uit de bodem worden ontgraven, zodat er zo min mogelijk bodemvreemd materiaal in de grond of baggerspecie terecht komt en voor zover bodemvreemd materiaal daarin toch aanwezig is, moet dat voordat de grond of baggerspecie mag worden toegepast worden verwijderd voor zover dat redelijkerwijs kan worden gevergd. Verder zal de eigenaar zich ervan moeten vergewissen dat hij aan de zorgplicht voldoet en zal hij derhalve/zo nodig de uitvoering van de werkzaamheden overeenkomstig het Besluit bodemkwaliteit moeten controleren. Daarnaast kan er door het bevoegd gezag toezicht worden uitgeoefend en zo nodig bestuursrechtelijk worden opgetreden. Ook strafrechtelijke handhaving van het Besluit bodemkwaliteit, met inbegrip van de zorgplicht van artikel 7, is mogelijk.

Met het aanpassen van de Regeling bodemkwaliteit is (tevens) invulling gegeven aan de motie van de leden Van Eijs, Dik-Faber en Kröger (Kamerstuk 27 625, nr. 429, 14 juni 2018).

Hoewel de actuele ontwikkelingen in Den Haag zeker bij zullen dragen aan het voorkomen van het toepassen van gronden met bodemvreemd materiaal, beantwoordt het besluit voor de gemeente niet de vraag of voldaan wordt aan een goede ruimtelijke ordening.