

Herinrichting Rooijsestraat

Bewonersbijeenkomst 2

4 november 2024

Programma



Gemeente
West
Maas en
Waal

- 19:00-19:05 **gezamenlijke aftrap** door wethouder Evert Jan Sloopweg
- 19:05-19:20 **opbrengst bewonersbijeenkomst 1** door TAUW
- 19:20-19:35 **presentatie schetsontwerp (SO)** door TAUW
- 19:35-20:30 **het schetsontwerp (SO) zelf van dichtbij bekijken** en uw reactie geven



gezamenlijke aftrap
door wethouder Evert Jan Slootweg

Doelstellingen project



Gemeente
West
Maas en
Waal

- **Groot onderhoud**: vervangen verharding en riolering
- **Openbare ruimte vergroenen**: t.b.v. *klimaatadaptatie* en *biodiversiteit*
- **Afkoppelen**: om de druk op het rioolstelsel te verlagen (en wateroverlast te voorkomen)
- **Verkeersveiligheid** verbeteren voor fietsers en voetgangers
- Het **dorpse karakter** van Dreumel versterken
- Voor u een **prettige woon- en leefomgeving** maken!

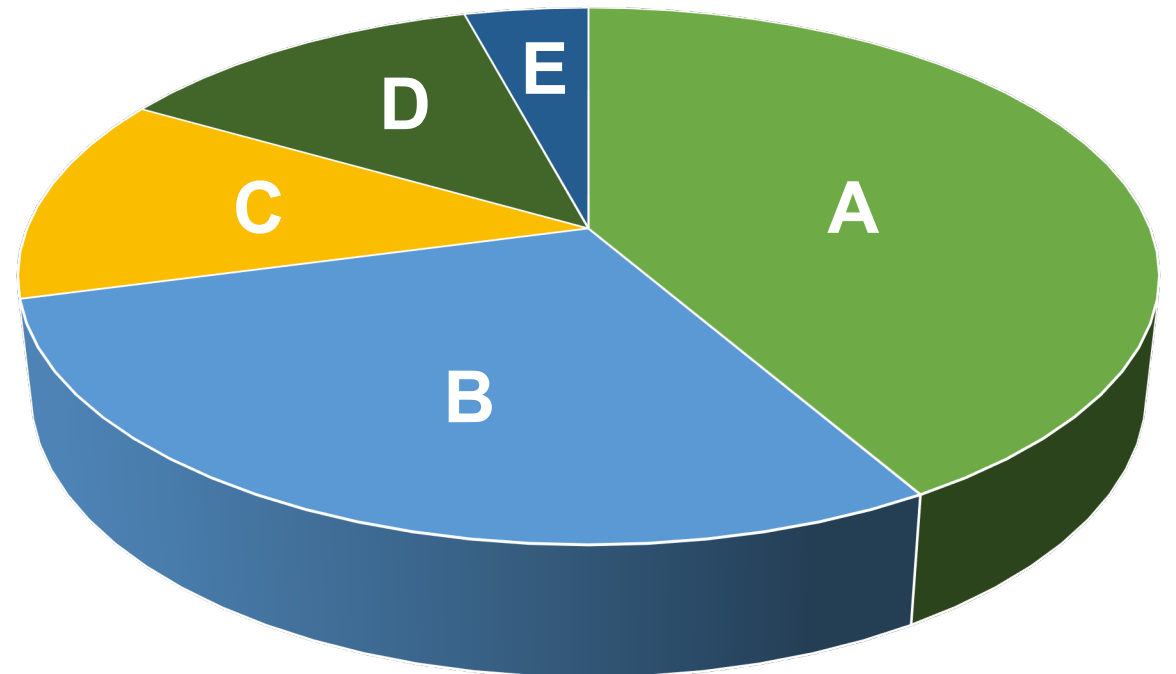
opbrengst bewonersbijeenkomst 1

6 mei 2024

Verkeer

■ Wat vindt u belangrijk aan het ontwerp van de Rooijsestraat?

- A. Snelheidsremmende maatregelen voor auto's (42%)
- B. Veilige en comfortabele looproutes (29%)
- C. Vergroening: meer bomen en beplanting (12,5%)
- D. Het dorpse karakter versterken (12,5%)
- E. Voldoende (auto)parkeerplekken (4%)



Verkeer

■ Concrete suggesties van bewoners:

○ Snelheidsremmende maatregelen

- Rijbaan versmallen
- Niet teveel obstakels of slingers in de weg
- Parkeervakken afwisselen met groenvakken

○ Verkeersintensiteit

- *Eenrichtingsverkeer invoeren in gehele Rooijsestraat*
- Zwaar vrachtverkeer om het dorp heen leiden (niet door Rooijsestraat)

○ Aandacht voor voetgangers

- Veel gehoord: 1 breed trottoir aan de oostzijde van de rijbaan is beter dan 2 smallere trottoirs.
- Voldoende oversteekplaatsen
- Kerkpad-Rooijsestraat-Zwaanstraat is een veelgebruikte looproute
- Overzicht in de straat is belangrijk: een verschil tussen trottoir en rijbaan aanbrenge
- *Lichtmasten tussen de parkeervakken plaatsen, indien niet mogelijk min. 1.20m doorloopruimte*

Groen & Water



Gemeente
West
Maas en
Waal

■ Conclusies uit gesprekken:

- Vergroenen is belangrijk, maar veiligheid is belangrijker
- Een bomenlaan in de Rooijsestraat zou mooi zijn
- *Kansen om het plein bij de Ekershof te vergroenen*
- Wegversmallingen zijn te combineren met groen: liever groenvakken of – bakken dan paaltjes
- *Liever geen boomsoorten die overlast geven op auto's (plakkers)*
- *Nieuwe bomen moeten voldoende ruimte hebben ondergronds, om wortelopdruk te voorkomen*
- *Zorgen over het onderhoud van nieuw aan te planten groen*
- Er zijn 2 plekken aangewezen waar wel eens water op straat blijft staan



Algemeen

■ Conclusies uit gesprekken:

- *LED-verlichting*
- Bankjes/zitplekken zoeken in de schaduw
- *Diverse goede en slechte voorbeelden uit de gemeente genoemd:*
 - *Rooijsestraat (zuidelijk deel), Dreumel*
Dorpse uitstraling, vrijliggend voetpad, grote bomen
 - *Oude Maasdijk, Dreumel*
Positief: groenvakken als wegversmalling, kleurrijke beplanting
Negatief: ‘geslinger’
 - *Zandstraat (oostelijk deel), Beneden-Leeuwen*
Groenvakken als wegversmalling, kleurrijke beplanting,
trottoir los van rijbaan



Rooijsestraat (zuidelijk deel)



Oude Maasdijk, Dreumel

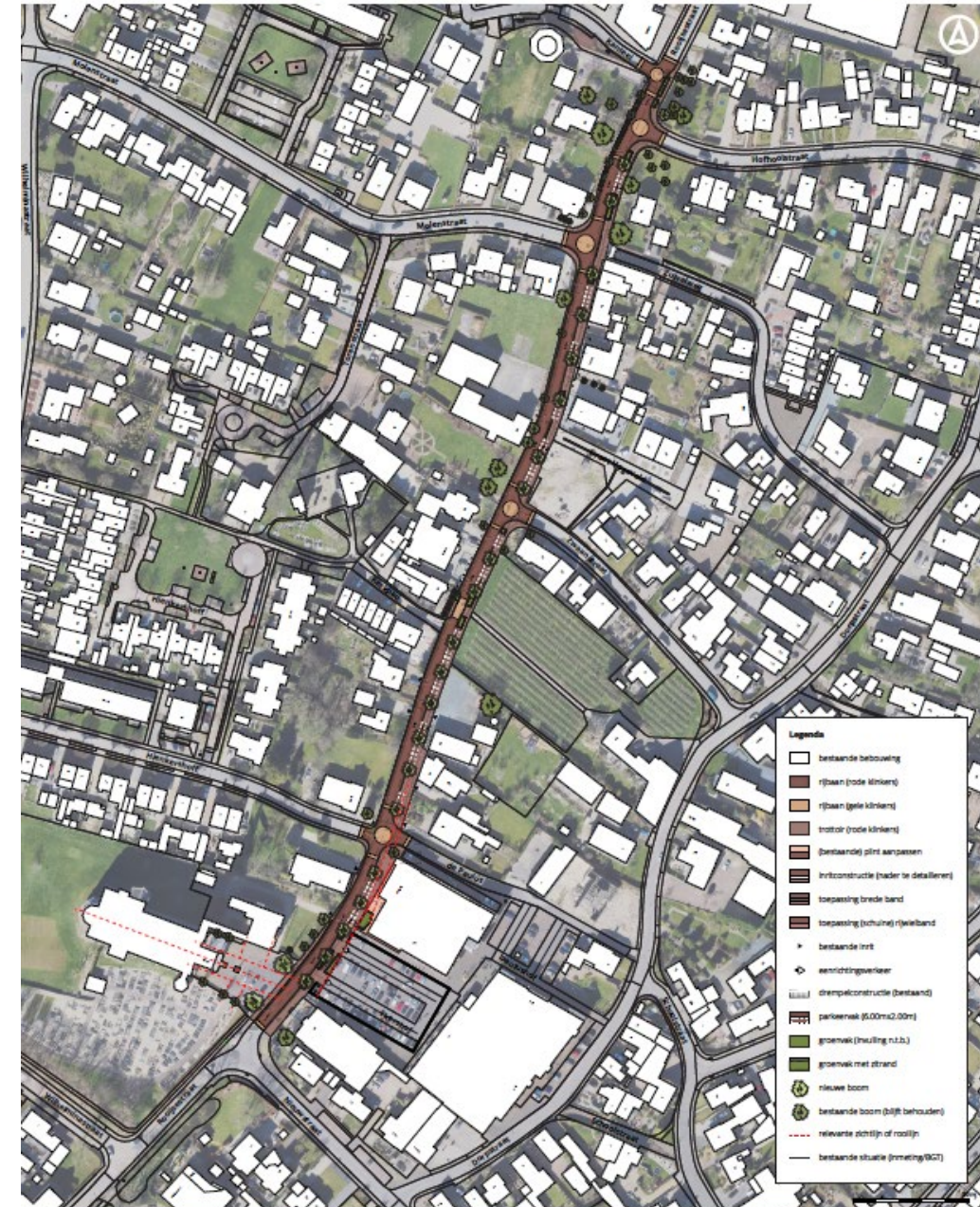


Zandstraat, Beneden-Leeuwen

het schetsontwerp (SO)

Schetsontwerp (SO)

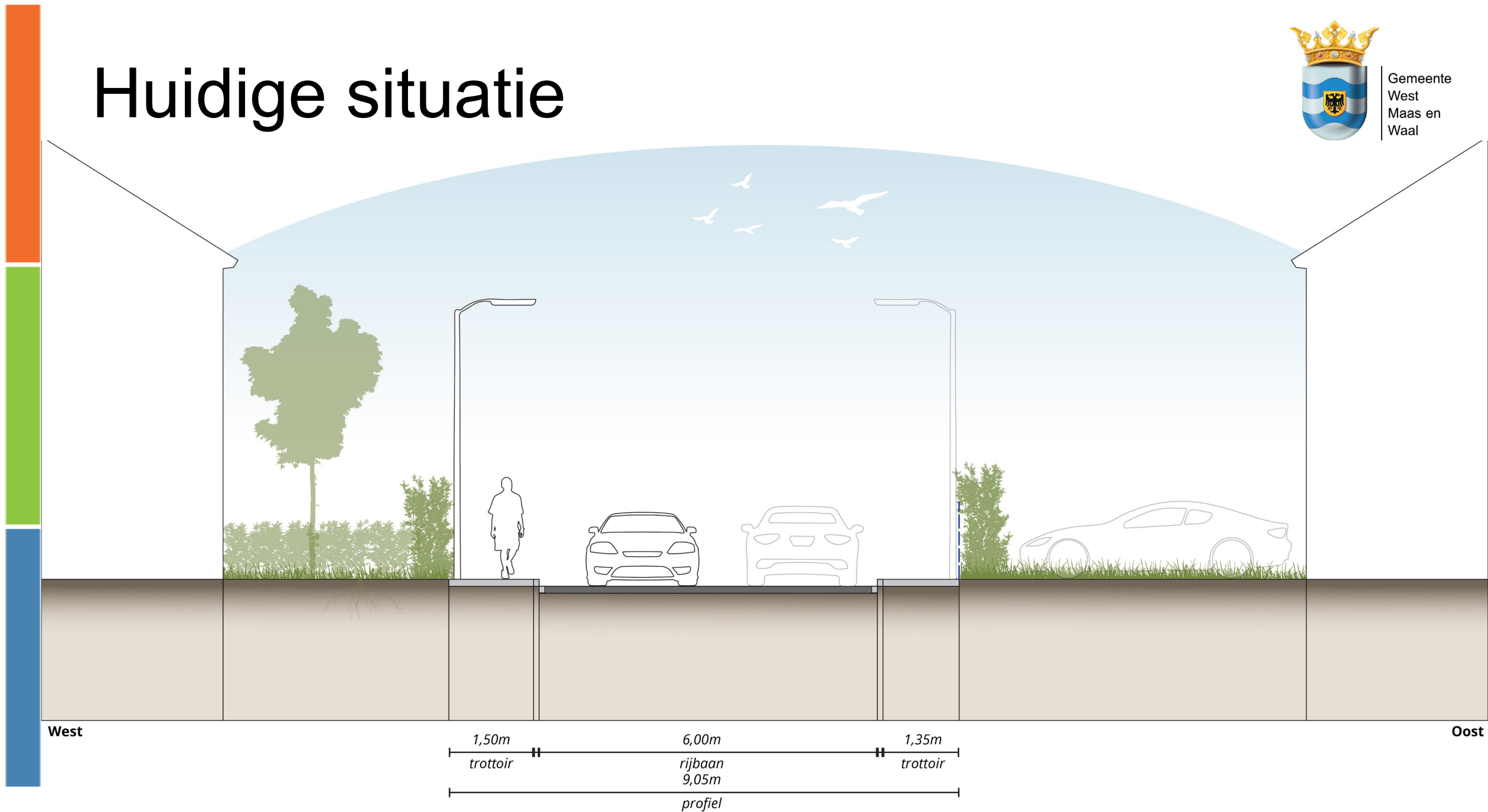
- Het SO is nog niet volledig in steen gebeiteld, maar geeft een goede weergave van de huidige stand van zaken.
- Hiertoe zijn we gekomen op basis van uw input en de eisen en wensen van de gemeente.
- Na de presentatie krijgt u de gelegenheid om het ontwerp volledig te bekijken, vragen te stellen en indien gewenst opmerkingen mee te geven, die we nog kunnen meenemen in de nadere uitwerking.
- Na vandaag wordt het schetsontwerp (SO) uitgewerkt tot een definitief ontwerp.



Huidige situatie



Gemeente
West
Maas en
Waal



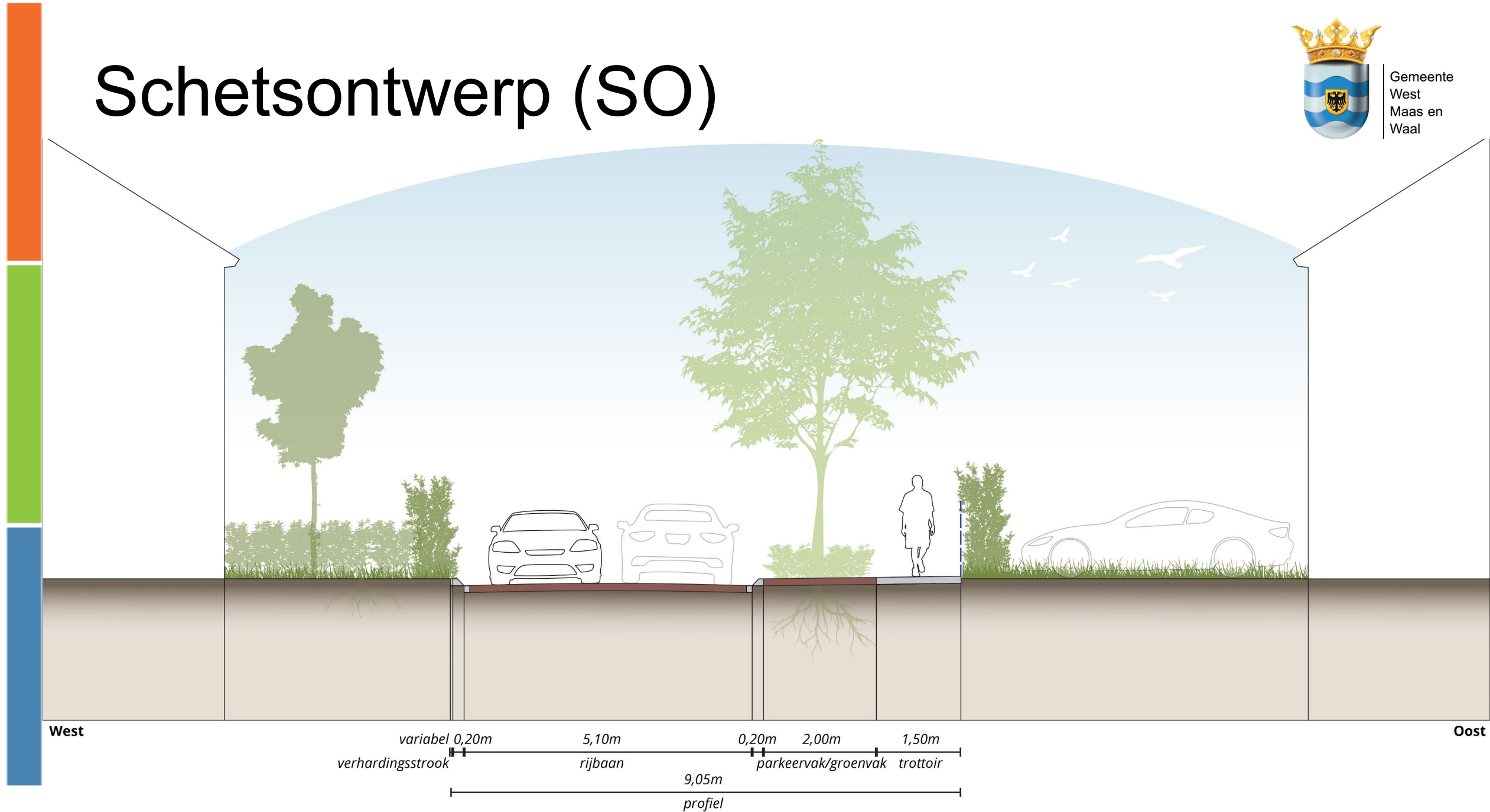
West

Oost

Schetsontwerp (SO)



Gemeente
West
Maas en
Waal



Schetsontwerp (SO)

- 1 herkenbaar profiel in de gehele straat:
 - Een vrijliggend trottoir (1.50m)
 - Rijbaan wordt smaller (5.10m); passend bij 30 km/u
 - Parkeren wordt geformaliseerd in vakken, op gelijke hoogte met het trottoir
 - Parkeervakken worden afgewisseld met groen in een regelmatig ritme

- Routing voor vrachtverkeer wordt aangepast:
 - Eenrichtingsverkeer van zuid naar noord
 - Geen toegang vrachtverkeer vanaf bedrijventerrein richting Rooijsestraat
 - Wel toegang vrachtverkeer vanaf Nieuwstraat







4-18

73a

73

5.10m

2.00m

1.50m

66

64

64a

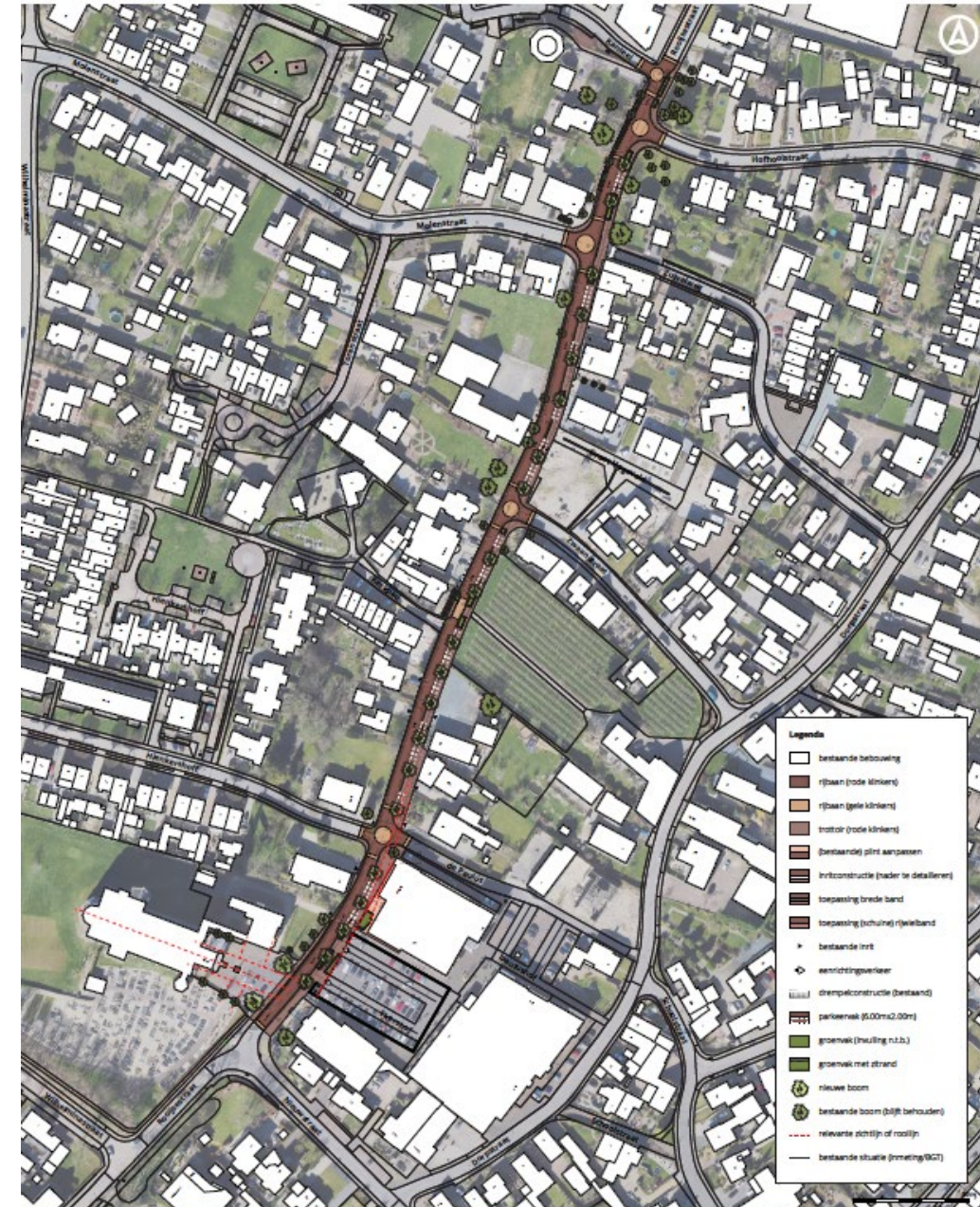
69-71

62

Schetsontwerp (SO)

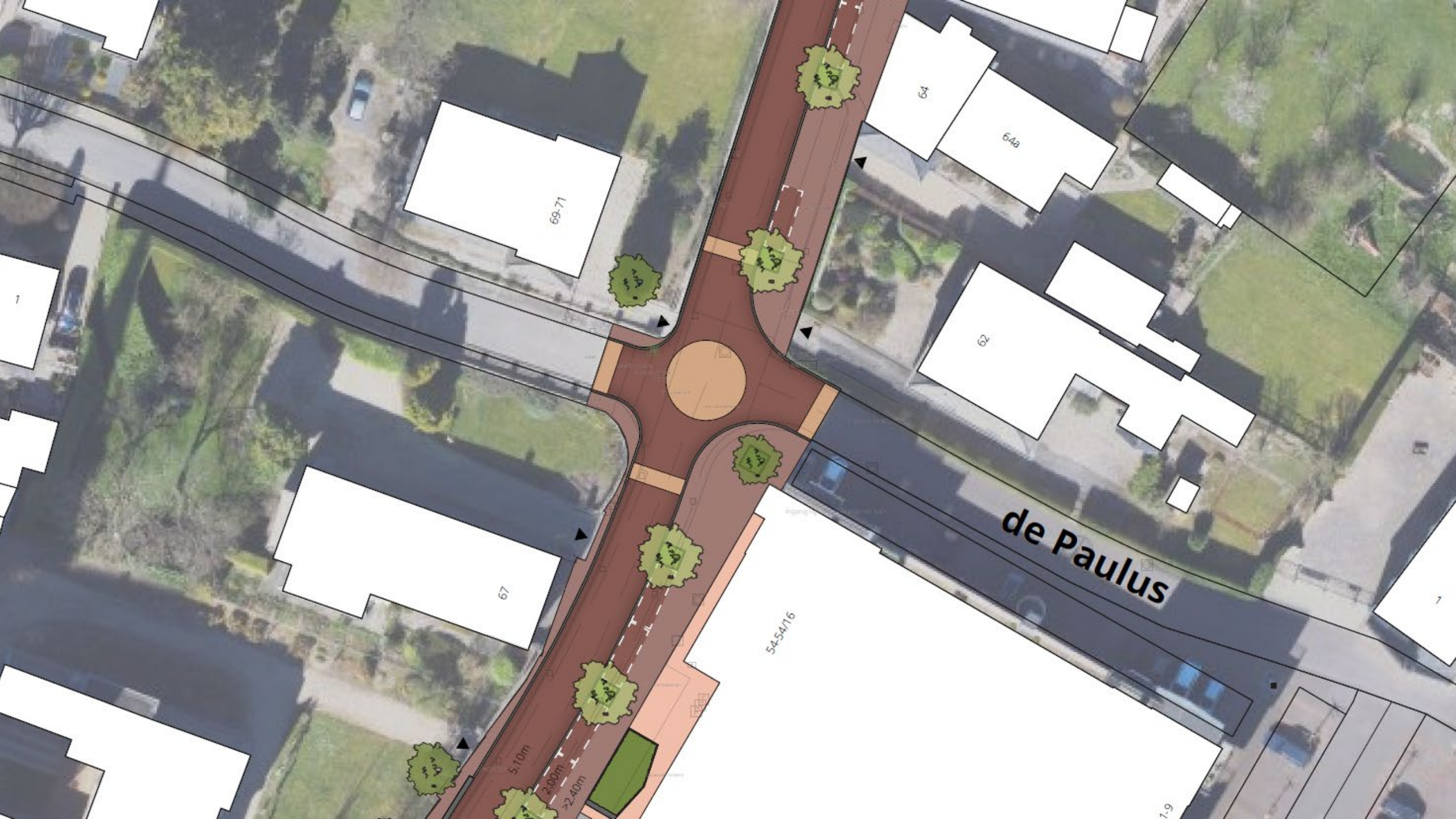
- Gelijkwaardige kruisingen worden herkenbaarder
 - Aangepaste kleurstelling
 - Punaises

- Twee kruisingen worden aangepast en gelijkwaardig gemaakt om de voorrangssituatie duidelijker te maken en snelheid autoverkeer omlaag te brengen:
 - Kruising Rooijsestraat-Zwaanstraat
 - Kruising Rooijsestraat-de Paulus
 - N.B.: bij alle andere kruisingen blijft de voorrangssituatie ongewijzigd





Dijkstraat, Beneden-Leeuwen



69-71

64
64a

62

67

de Paulus

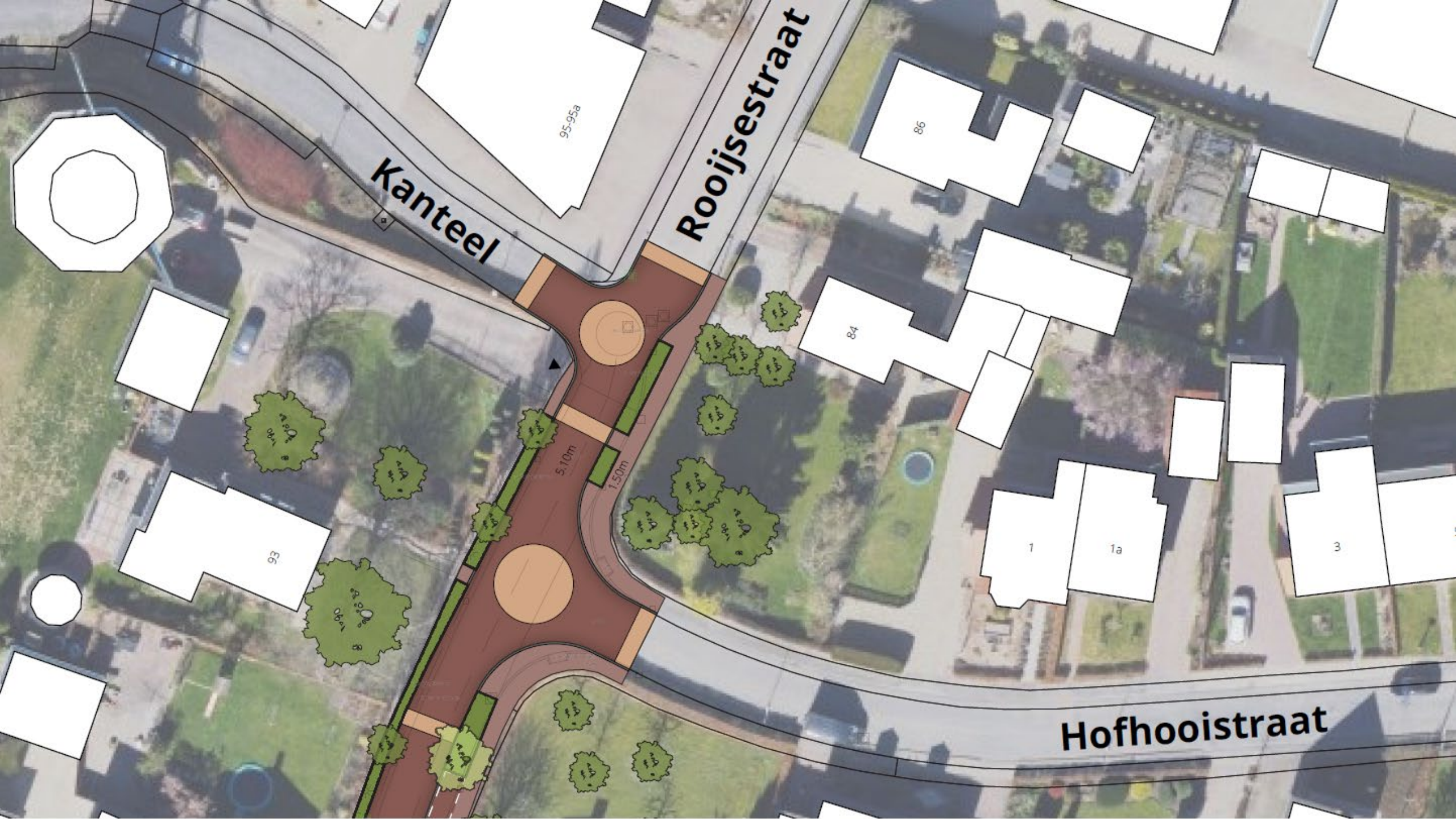
54-54/16

1-9

5,10m

2,00m

>2,40m



Kanteel

Rooijsestraat

Hofhooistraat

95-95a

86

84

93

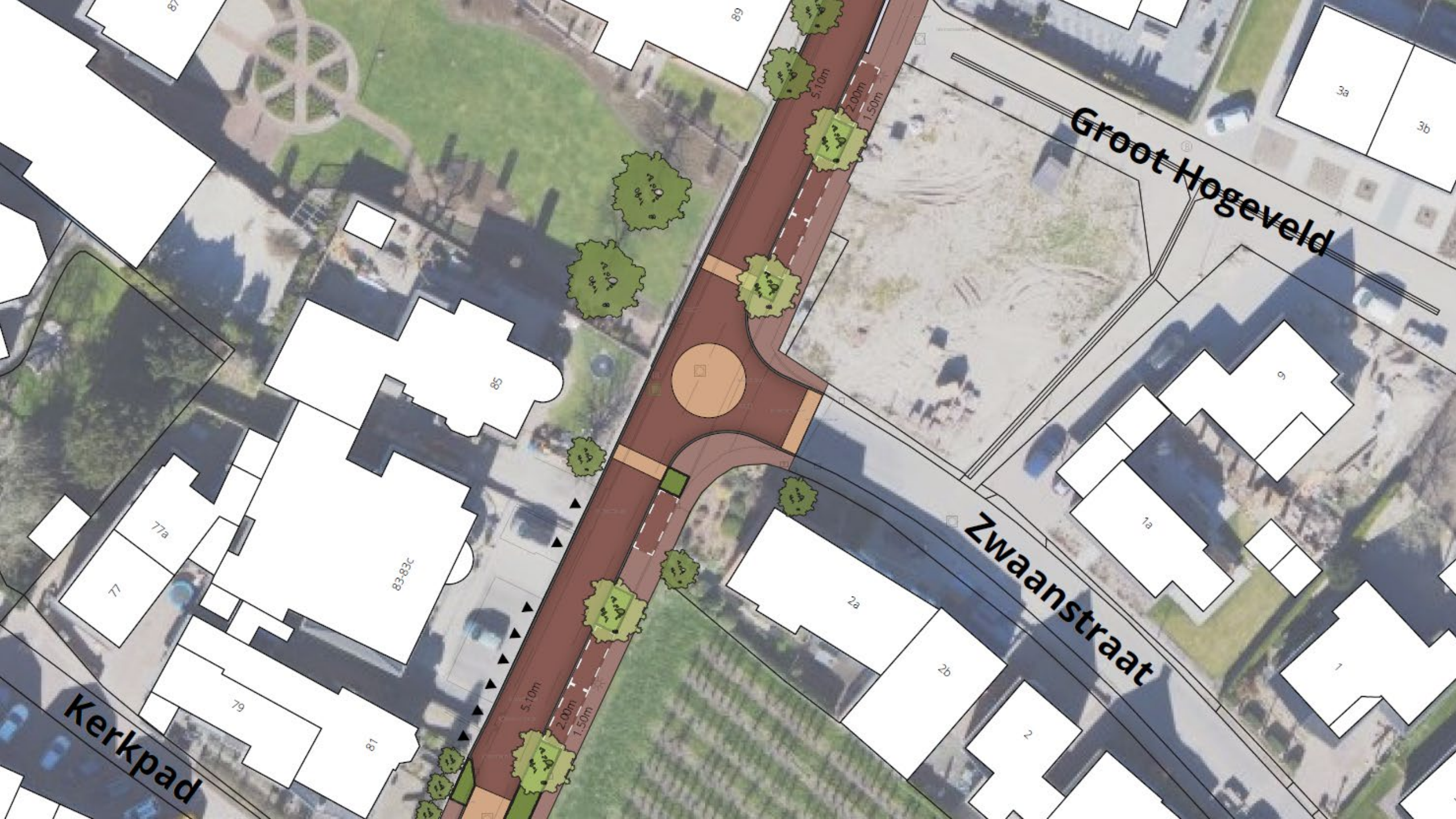
1

1a

3

5.10m

1.50m



Groot Hogevelde

Zwaanstraat

Kerkpad

3a

3b

85

77a

77

83-83c

79

81

2a

2b

2

1a

1

9

89

5.10m

2.00m

1.50m

5.10m

2.00m

1.50m

Schetsontwerp (SO)

- Een wegversmalling ter hoogte van het Kerkpad
 - Snelheid autoverkeer omlaag brengen
 - Voetgangersoversteek Kerkpad-Rooijsestraat-Zwaanstraat





Kerkpad

Zwaanstraat

5.10m
2.00m
1.50m

77
77a

83-83c

85

79

81

11

9

7

5

3

1

75

2a

2b

2

4

1a

9

Schetsontwerp (SO)

- Kleinschalige aanpassingen om pleinen te vergroenen:
 - Twee bomen op kerkplein met zitelement eronder; zichtlijnen naar de kerk en flexibiliteit ruimte behouden ivm kermis
 - Looproute van noord naar zuid doortrekken (breed trottoir)
 - Plaatselijk groenvakken aanbrengen
- Overzicht en verkeersveiligheid verbeteren:
 - Eenrichtingsverkeer op plein





63-65

5.10m

2.40m

>2.40m

5.10m

2.00m

2.40m

5.10m

48

54-54/16

2-6

Ekershof

17





Markt, Gouda



 Delft

Tuin van Delft, Delft

Afkoppelen



Gemeente
West
Maas en
Waal

- De gemeente legt een regenwaterriool aan in de Rooijsestraat.
- Door de regenpijp aan de voorzijde van uw huis af te koppelen van het vuilwaterriool en (via de openbare ruimte) af te laten stromen naar het regenwaterriool, draagt u bij aan het verminderen van wateroverlast.
- U kunt zich hiervoor aanmelden, zie flyer. Samen met u bekijkt iemand van de gemeente dan wat er mogelijk is bij u thuis.
- Afkoppelen en het plaatsen van een watertegel is gratis en kan worden meegenomen bij de uitvoering van dit project.
- *Er bestaan zorgen over afgekoppeld water dat over het trottoir stroomt en kan bevriezen. Het water kan echter niet op de stoep blijven staan.*

Beste bewoner, koppelt u het regenwater ook af?



Wij leggen een regenriool aan in de Dorpsstraat. Hierdoor verminderen we overlast bij hevige regen. Helpt u ook mee?

Door afkoppelen verminderen we wateroverlast

Het scheiden van vies rioolwater en schoon regenwater noemen we afkoppelen. Er zijn meerdere redenen waarom we regenwater en rioolwater scheiden. Hieronder vindt u de belangrijkste:

- door regenwater niet in het riool te laten stromen werkt het rioolstelsel beter en verminderen we de kans wateroverlast
- regenwater is schoon, dat willen we graag zo houden. In het riool wordt het vermengd met vies afvalwater en dat is zonde

Dit kan dus door de regenpijp aan de voorkant van uw huis af te koppelen van het vies waterriool.

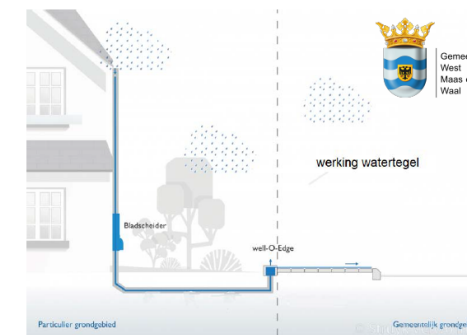
Doe mee en krijg een watertegel

Hoe meer regenwater niet meer naar het riool stroomt, des te beter dit is. Daarom vragen wij u om mee te doen de wateroverlast in Wamel te verminderen.

Tijdens het werk in uw straat kunnen wij een watertegel (well-O-Edge zie foto,) plaatsen. Zo halen we het regenwater van het riool. Dit is voor u gratis. Wij komen hier later nog op terug.



Het plaatsen van een watertegel is helaas niet altijd mogelijk. Daarom komen wij bij uw huis kijken. Samen met u bekijken en bepalen we wat in uw situatie mogelijk is.



Maak uw tuin regenbestendig

We scheiden niet alleen het rioolwater en het regenwater. We slaan het regenwater ook op. Hierdoor verminderen we de kans op schades in tijden van droogte. Dit doen we op plekken waar het niet tot overlast en schade leidt. U kunt uw dorp hierbij helpen door zelf uw tuin regenwater bestendig te maken. Hiervoor hebben wij een inspirerende folder met ideeën en voorbeelden voor u: "Jouw buurt regenbestendig en natuurvriendelijk".



Stel gerust uw vragen

Wilt u meer informatie over uw specifieke situatie of over afkoppelen in het algemeen? Neem dan contact op met Bram Bleij. Hij is bereikbaar via bbleij@westmaassenwaal.nl of via telefoonnummer 14 0487. Maak Wamel samen met ons regenbestendig!

Programma



Gemeente
West
Maas en
Waal

- 19:00-19:05 gezamenlijke aftrap door wethouder Evert Jan Slootweg
- 19:05-19:20 opbrengst bewonersbijeenkomst 1 door TAUW
- 19:20-19:35 presentatie schetsontwerp (SO) door TAUW
- 19:35-20:30 **het schetsontwerp (SO) zelf van dichtbij bekijken** en uw reactie geven
 - Stel uw vragen aan het projectteam!
 - U kunt een opmerking achterlaten middels het reactieformulier of via de website:
<https://www.westmaasenwaal.nl/rooijsestraat>

Planning na vandaag



Gemeente
West
Maas en
Waal

- Na vandaag wordt het schetsontwerp (SO) uitgewerkt tot een definitief ontwerp.
- Het definitieve ontwerp komt op de website te staan, inclusief reactienota.
- De uitvoering van dit project staat op de begroting voor 2026. Mocht de voorbereiding voortvarend gaan dan probeert de gemeente de uitvoering eerder op te starten.
- U wordt voor de uitvoering geïnformeerd over de fasering (eventuele overlast en bereikbaarheid).

BEDANKT VOOR UW AANDACHT EN TOT ZIENS!