

Bakstenen Wand

Omschrijving

In een duurzaam gebouw hebben bakstenen geen plaats. Ze hebben een te hoge CO₂- en NO_x uitstoot en zijn - samen met beton - de belangrijkste oorzaak van de hoge milieu impact die de bouw op zijn geweten heeft.

Tegelijkertijd heeft Nederland, en met name het rivierengebied, een lange traditie van baksteengebruik en productie. Op een historische locatie als de Dorpsstraat 102, langs de Oude Waalsteeg die nog door de Romeinen is aangelegd, is het negeren van deze geschiedenis geen optie.

Om de nieuwe woning aan te laten sluiten op de omringende historische bebouwing wordt er daarom gebruik gemaakt van baksteen, maar dan op een duurzame manier.

De bakstenen zien we als een volledig decoratieve schil om de woning heen. De technische schil bestaat uit houtskeletbouw met een waterkerende dampopen folie en staat hier (op een enkele constructieve verankeringen na) volledig los van. Door de waterkerende functie van de bakstenen te laten vervallen kunnen we gebruik maken van tweedehands stenen die door de klant zelf worden samengesteld in het ontwerp van een muur. Een deel van deze stenen is al aanwezig op het terrein, en een deel zal worden gekocht bij particulieren in de regio.

Inspiratie voor deze methode van werken is de architect Wang Shu, die bakstenen uit gesloopte bouwwerken gebruikt om zijn abstracte sculpturale vormen een verbinding met de omgeving en lokale geschiedenis te geven.

Om de decoratieve functie van de gevel te benadrukken wordt in de detaillering de baksteen los gehouden van het gebouw en zijn er 'rafelrandjes' toegevoegd waarmee het contrast benadrukt wordt. De exacte vorm van deze randen en de compositie van de stenen wordt in het werk bepaald.



Wang Shu Ningbo Museum



Bestaande tuinmuur op Dorpsstraat 102



Afbeelding zuidzijde met 'rafelrandjes'



Gezien vanaf de Oude Waalsteeg (volledig baksteen)



Gezien vanaf de tuin (moderne woning omarmd door stenen)

Hout (vuren)

Omschrijving

De hoofdconstructie van het gebouw is gemaakt van gelamineerde spanten. Deze gelamineerde balken worden met ingesliste platen en moerbouten aan elkaar verbonden. De stalen details worden zwart geschilderd.

Daarnaast wordt er voor het interieur gebruik gemaakt van een aantal houten details. Zoals de vloer op de verdieping, de trap, de deuren en de keuken.

Samen vormen deze houten elementen een zacht contrast met de harde gevulderde begane grond vloer, de stalen railing en aluminium kozijnen.



Interieur met vuren gelamineerde spanten



Detail van slisplaat



Referentie afbeelding vuren spanten



Overzicht van andere houten elementen in het gebouw



Referentie afbeelding vuren spanten

Staal en aluminium zwart geanodiseerd

Omschrijving

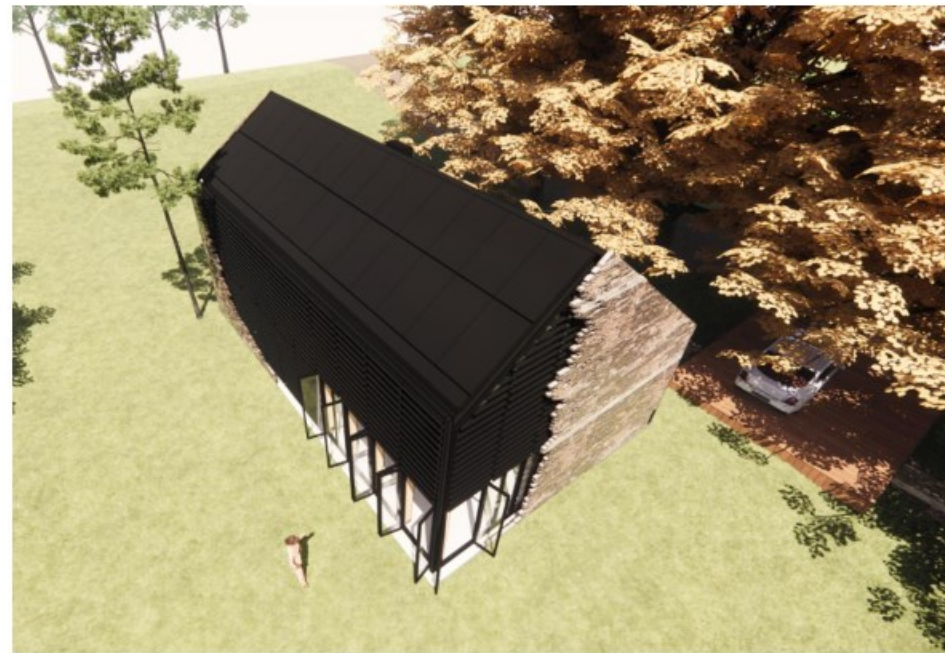
Om het contrast tussen de woning en de omringende muur van oude stenen te vergroten worden alle details in de woning uitgevoerd in zwart staal of aluminium. De zonnepanelen zijn full-black. Deze zwarte poedercoating geldt voor zowel de (aluminium) kozijnen als de (stalen) zonwering, de hwa, de dakgoot, het nokprofiel, de omlijsting van de zonnepanelen als de railing in het interieur.



Detail van de goot en HWA zonder zonwering



Detail van de goot en HWA met zonwering



Gebouw gezien vanuit richting van zon gezien (gesloten zwart)



Contrast tussen gebouw en wand noordkant



Contrast tussen gebouw en wand zuidkant



Full black monokristallijn panelen

Overige materialen

Pannen

Het pannendak wordt gemaakt van opnieuw verbeterde holle pannen (gesmoord) in lijn met de bestaande pannendaken in de omgeving.



Opnieuw verbeterde hollandse pannen (gesmoord)

Begane grondvloer

De woning is bedoeld als levensloopbestendige woning. Een zowel praktische als esthetische keuze in het interieur is een gevulde betonnen dekvloer als afwerking. Hiermee wordt het onderhoud minimaal en vormt dit een neutrale basis voor .

Verdiepingsvloer

Op de verdiepingsvloer wordt eiken parket toegepast, om het zachtere, meer private karakter van de verdieping te benadrukken.

Keuken

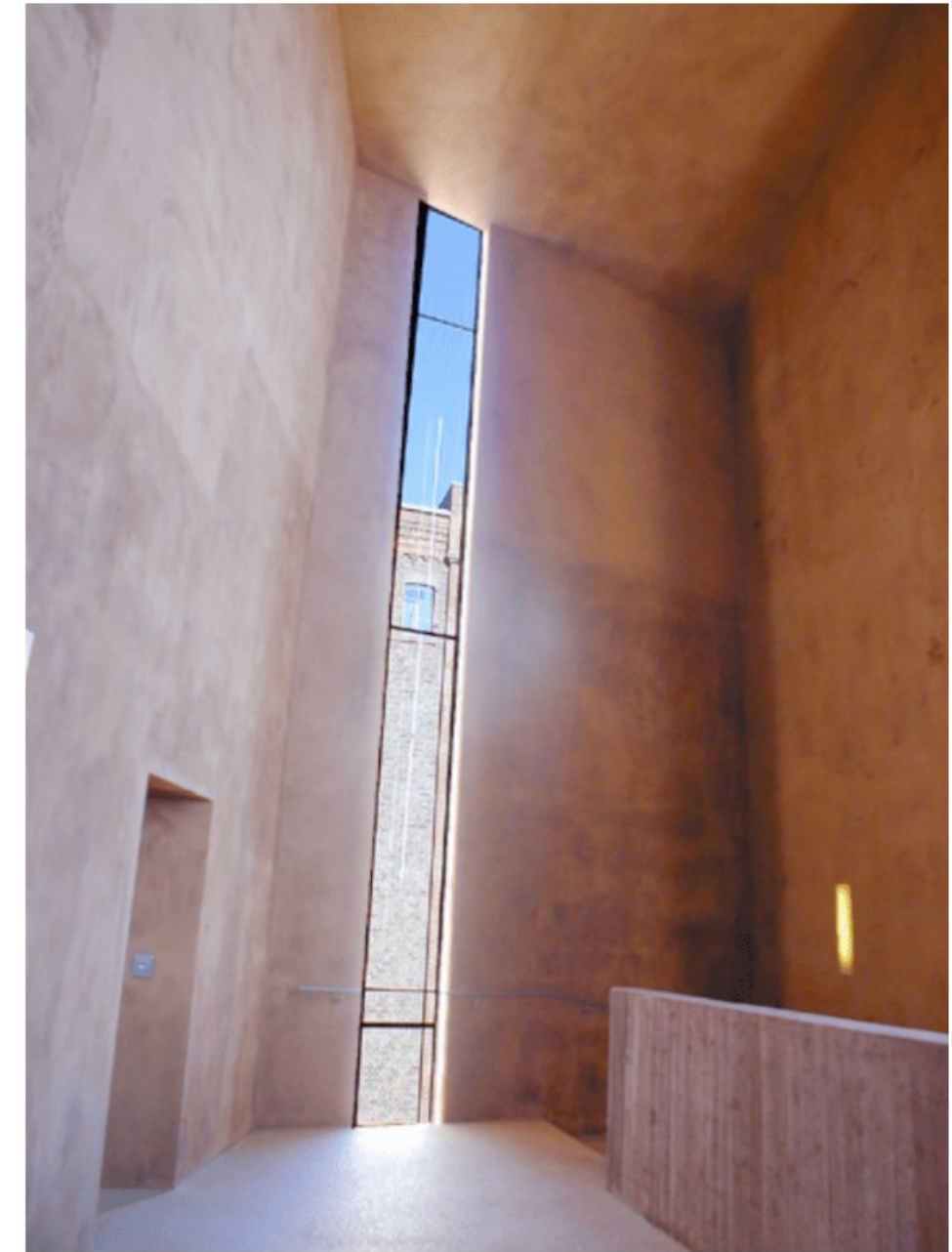
Deze keuken van Piet Hein Eek is een voorbeeld van de keukens die wij willen neerzetten. Er is om verschillende redenen gekozen voor een keuken van oude eiken planken. Enerzijds om het interieur te verzachten en het vormt esthetisch gezien een mooi contrast met de harde vloer, maar daarnaast is het hergebruik van oud hout een milieuvriendelijke oplossing.



Piet Hein Eek Keuken

Badkamer

De badkamers worden zo minimalistisch mogelijk gehouden met ofwel grote tegels ofwel microcement. De onderliggende gedachte is dat het schoonhouden van de badkamers zo eenvoudig mogelijk moet zijn in een levensloopbestendige woning.



Leemstuc voor de afwerking van de wanden. Het is milieuvriendelijk, duurzaam en circulair.