

A close-up photograph of three ripe red apples hanging from a tree branch. The apples are vibrant red with some yellow-green streaks. They are surrounded by lush green leaves with serrated edges. The background is a soft, out-of-focus blue sky. The text is overlaid on the right side of the image.

De Verenigde Staten van West Maas en Waal

Verslag tweede fase
Deskresearch en input samenleving

Stuurgroep VLK

2 juli 2012

Inhoud

Leeswijzer	3		
1. Trends en ontwikkelingen	4		
Demografie	5		
Economie	13		
Sociaal-cultureel	14		
Technologie	16		
Ecologie	17		
Politiek	19		
2. SWOT-analyse	20		
SWOT gemeente West Maas en Waal	22		
3. Streekhistorie	30		
Kernwaarden van West Maas en Walers	31		
Tijdlijn van de geschiedenis van West Maas en Waal	32		
Verhalen uit West Maas en Waal	33		
		4. Resultaten participatiebijeenkomsten	35
		 De Verenigde Staten van West Maas en Waal	36
		 1. Iedereen voorzien	38
		 2. Mobiel Voorzien	40
		 3. Iedereen woont in de Kernen	42
		 4. Werken tussen Maas en Waal	44
		 5. Recreatie en toerisme in de kernen	46
		 6. Zorg en vergrijzing in de Kernen	48
		 7. Onderwijs in de Kernen	50
		 8. Verenigingsleven in de Kernen	53
		5. Communicatie en evaluatie	55
		Analyse participatie en communicatie fase 2	56
		Overige input van inwoners	61
		Verlag Klankbordgroep Leefbaarheidsvisie 2030 West Maas en Waal	64
		Toekomstpanoramadag	67
		Bronvermelding	69

Leeswijzer

Voor u ligt het verslag van de tweede fase van het traject Visie Leefbaarheid Kernen West Maas en Waal 2030. Doel van deze fase was het in kaart brengen van ontwikkelingen die richting 2030 op de gemeente West Maas en Waal afkomen. Deze ontwikkelingen vormen het kader waarbinnen de toekomstvisie richting moet geven.

Leefbaarheid is primair een zaak van de samenleving zelf. Huidige en toekomstige bewoners, corporaties, zorgaanbieders, bedrijven, scholen, sportverenigingen en tal van andere partijen bepalen of een kern leefbaar is of niet. Dit visietraject wordt ingezet op het duurzaam bevorderen van samenwerking tussen gemeentebestuur en partijen in de samenleving. “We zijn geen alwetende en regulerende overheid (meer) die boven alle partijen staat”. De gedachte is om met vereende krachten aan de leefbaarheid van de kernen te werken. Het gemeentebestuur faciliteert dit proces met een regierol (participatie- en communicatieplan voor de visie leefbaarheid kernen). De afgelopen maanden is veel ruimte geboden voor de inbreng van inwoners. De grote rode lijnen van de inbreng van bewoners staan weergegeven in dit verslag.

Deze inbreng vormt het kader voor de toekomstvisie. Daarbij is gekozen voor drie perspectieven. De eerste is de blik van buiten: wat zijn bewegingen die externe onderzoeksrapporten vermelden over gemeente en regio? Wat zijn sterktes, zwaktes, bedreigingen en kansen? Het tweede perspectief is bestaand beleid. Wat is al te zeggen over de toekomst uit eerder beleid en onderzoeken?

Ten derde zit veel van de kennis over de toekomst in de hoofden van de West Maas en Walers. Wat vinden zij wenselijk en waarschijnlijk? In de Bestuurskrachtmeting (BKM) uit 2010 werd beschreven dat inwoners en het maatschappelijk middenveld het gevoel hebben dat er weinig naar hen werd geluisterd. In dit traject is open naar hun visie op de toekomst van West Maas en Waal gevraagd. Dit verslag geeft weer hoe de deelnemers denken over de toekomst van de gemeente. Van april tot juni zijn bewoners- en thema-avonden gehouden. Ook zijn oude en nieuwe media ingezet om inzicht te vergaren in hoe zij die de in de gemeente wonen en werken denken over de toekomst. Men is gevraagd waar men trots op is, wat uitdagingen zijn en waar oplossingsrichtingen liggen.

Dit verslag vormt een overzicht van de belangrijkste ontwikkelingen en thema's die in de tweede fase aan de orde zijn gekomen. Deel 1 geeft trends en ontwikkelingen weer zoals die in onderzoeksrapportages zijn beschreven. Deel 2 geeft een ordening van de belangrijkste sterktes, zwaktes, kansen en ontwikkelingen weer zoals deze in externe – en gemeenterapportages te vinden zijn. Middels een historische avond (deel 3) is een weerslag van de herkomst en identiteit van de gemeente besproken. Deel 4 is een inventarisatie van de belangrijkste thema's zoals die uit de open dialoog met de burger voort zijn gekomen. Ook zijn hierin de thema-avonden meegenomen, waarin vijf belangrijke thema's nader zijn besproken met de experts op die gebieden. Tot slot is een evaluatie van de verschillende participatiewijzen toegevoegd.

1. Trends en ontwikkelingen

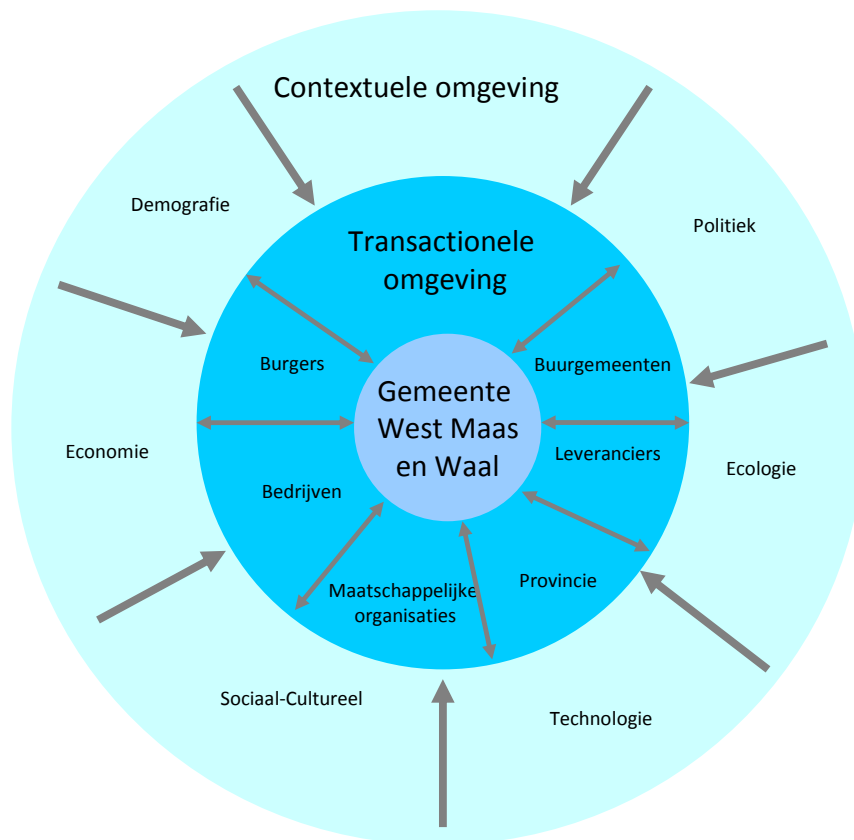
De toekomst is niet volledig maakbaar door de gemeente. Allerlei ontwikkelingen bepalen de omgeving van West Maas en Waal in 2030. Aan de gemeente is het om zich binnen de veranderende omgeving te profileren.

Om inzicht te krijgen in ontwikkelingen en signalen die op voor de gemeente van belang zijn verkennen we de toekomst volgens het model van DESTEP (demografie, economie, sociaal-cultureel, technologie, ecologie en politiek-institutioneel). Dit model maakt het mogelijk om op een systematische en uitputtende manier ontwikkelingen in kaart te brengen.



Ontwikkelingen en signalen uit de externe omgeving

Hoe de gemeente zich richting 2030 ontwikkelt staat niet los van haar omgeving. Door middel van een DESTEP-analyse zijn ontwikkelingen die op West Maas en Waal afkomen in kaart gebracht. Onderstaand model is hierbij leidend.



In de DESTEP-analyse kijken we van buiten naar binnen. In de contextuele omgeving van de gemeente vinden ontwikkelingen plaats waar de gemeente geen invloed op heeft. Ontwikkelingen in de contextuele omgeving hebben invloed op de gemeente en op haar transactionele omgeving. De gemeente kan sturen in haar transactionele omgeving; door afspraken te maken met haar partners, regels op te stellen of projecten uit te voeren.

De trends die worden beschreven in dit hoofdstuk zijn trends in de contextuele omgeving. DESTEP wordt gebruikt om zeker te stellen dat de gehele contextuele omgeving is overwogen.

Een trend is het geschatte verloop van een bepaalde ontwikkeling, vaak gebaseerd op historische data. Een trend probeert de langere termijnbeweging weer te geven. Het zijn dus geen feiten, maar verwachtingen waar in een visie rekening mee moet worden gehouden. De vastgestelde trends zijn gebaseerd op onderzoeksrapporten van onder andere het SCP, PBL, CPB en op beleidsstukken van de gemeente.

Dit hoofdstuk presenteert de trends op basis van de indeling **Demografie**, **Economie**, **Sociaal-cultureel**, **Technologie**, **Ecologie** en **Politiek**.

Demografie

Onzekerheid bevolkingsgroei regio: groei of krimp?

In de studie "Nederland in 2040: een land van regio's" brengt het Planbureau voor de Leefomgeving (PBL) in kaart hoe de regionale behoefte aan wonen, werken en mobiliteit zich tot 2040 ontwikkelt.

Tot 2020 zijn er regio's met duidelijk herkenbare groei of krimp te onderscheiden. Na 2020 is dit lastiger te voorspellen: voor steeds meer regio's is zowel groei als krimp goed mogelijk. Dat betekent mogelijk krimp in de huidige groeiregio's maar op langere termijn zouden ook krimpregio's van nu weer met stabilisatie of zelfs groei te maken kunnen

Demografische gegevens gemeente West Maas en Waal

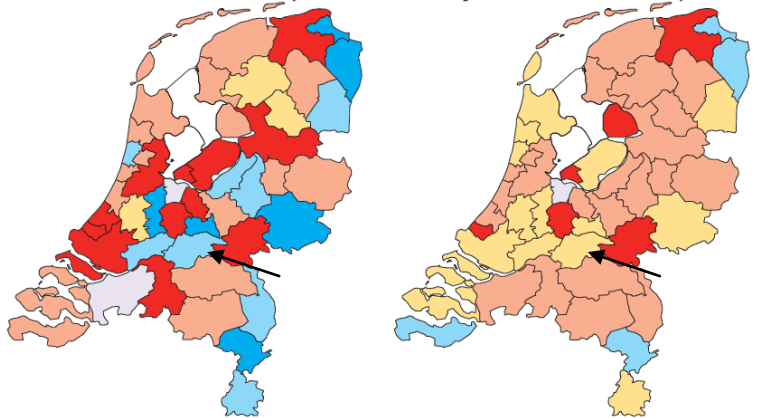
krijgen. Volgens het PBL is het onzeker of de bevolking in regio "Rivierengebied" tot 2030 gaat groeien of krimpen. De gehele regio Nijmegen, zoals weergegeven in onderstaand plaatje, zal wel blijven groeien.

West Maas en Waal ligt tussen steden als Nijmegen en Den Bosch. De bevolkingsprognoses zijn dat deze steden blijven groeien. De bevolkingsgroei van West Maas en Waal is onzeker. Cijfers variëren van krimp tot stabilisatie. Profiteert ze van de groeiende steden of trekken inwoners juist steeds meer weg? De verwachting binnen de gemeente West Maas en Waal is dat Beneden-Leeuwen aantrekkelijker wordt dan de overige kernen door de aanwezigheid van meerdere voorzieningen (*De Kernen, onderzoek woonwensen, 2010*).

Bevolkingsontwikkeling in laag en hoog scenario

2008 – 2020

2020 – 2030



Planbureau voor de Leefomgeving (2011), *Nederland in 2040: een land van regio's*

In mei 2012 stelde de gemeente West Maas en Waal een notitie demografische gegevens voor de eigen gemeente. Deze paragraaf geeft de notitie weer die door het college is vastgesteld.

Waar moeten we rekening mee houden als het gaat om de demografische gegevens van de gemeente West Maas en Waal in 2030? Voor de beantwoording van deze vraag moet gekeken worden naar prognoses. Helder moet zijn dat prognoses zelf niet taakstellend kunnen zijn. Een prognose geeft aan de hand van de huidige demografische inzichten weer in welke richting de bevolking van een gemeente zich de komende jaren waarschijnlijk gaat ontwikkelen.

In januari 2011 is door Companen in opdracht van Woonstichting De Kernen een woningmarktanalyse opgesteld onder andere voor onze gemeente. In maart 2011 is door Companen een woningmarktscan uitgevoerd in opdracht van de gemeente. In beide rapporten staat veel informatie over bevolkingsontwikkeling en woningmarkt in de periode tot 2030. Nadeel van deze rapporten is dat zij met name gegevens leveren op huishoudensniveau. Op zich logisch want met name huishoudensontwikkelingen zijn van invloed op de woningmarkt.

De voorliggende notitie dient echter vooral als input voor de Visie Leefbaarheid Kernen 2030. Voor leefbaarheid zijn met name gegevens met betrekking tot inwoners van belang. Inwoners bepalen immers voor een groot deel de leefbaarheid. Daarom wordt de zeer recente bevolkingsprognose van de provincie Gelderland meegenomen voor gegevens over het toekomstige inwonertal. Het Kwalitatief Woonprogramma 3 (KWP 3) (en daarmee de regionale afspraken) heeft als basis gediend voor de bevolkingsprognose. De uitkomsten van een prognose zijn immers afhankelijk van het aantal woningen dat naar verwachting wordt gebouwd. De woningbouwopgave uit KWP 3 is echter wel getoetst aan de bouwprognose van TNO en in verband met de crisis is het verwacht aantal opgeleverde woningen iets naar beneden toe

bijgesteld.

Waar mogelijk worden resultaten vergeleken met andere rapporten. Wanneer de in deze paragraaf genoemde cijfers worden onderschreven door andere rapporten is het redelijk aan te nemen dat de cijfers een betrouwbare trend weergegeven.

Allereerst zal kort ingegaan worden op demografische ontwikkelingen in de afgelopen jaren in de gemeente West Maas en Waal. Daarna zal een blik in de toekomst worden geworpen. Tenslotte kijken we ook welke gevolgen deze ontwikkelingen hebben op onze woningmarkt en de behoefte aan woningen.

Om een goede vergelijking te kunnen maken, is als peildatum 1 januari 2010 genomen. Daar waar mogelijk zijn wel aanvullend recentere cijfers vermeld.

Recente demografische ontwikkelingen in West Maas en Waal

Op 1 januari 2010 telde West Maas en Waal 18.413 inwoners. In onderstaande tabel is de verdeling over de kernen weergegeven in zowel 2010, 2011 als 2012.

Tabel 1: Aantal inwoners gemeente West Maas en Waal (1 januari 2010, 2011 en 2012)

	2010	2011	2012
Alphen	1715	1694	1683
Altforst	559	558	550
Appeltern	837	829	843
Beneden-Leeuwen	6112	6078	6055
Boven- Leeuwen	2130	2123	2094
Dreumel	3310	3301	3339
Maasbommel	1313	1297	1292
Wamel	2437	2421	2469
Totaal	18413	18301	18325

Uit zowel de woningmarktanalyse als de woningmarktscan komt het algemene beeld naar voren dat de gemeente tot 2010 een voortdurende natuurlijke groei (geboorten minus sterften) kende, die in de loop der tijd wel is afgenomen. Dit heeft met de veroudering van de bevolking te maken. In de jaren 2005, 2006 en 2008 was er zelfs al sprake van een negatieve natuurlijke aanwas (meer sterften dan geboorten). Deze verschijnselen (ontgroening en vergrijzing) zijn landelijk herkenbaar.

Migratie, en dan vooral binnenlandse migratie, is het meest van invloed op de ontwikkeling van de bevolking. De binnenlandse migratie is in de periode 1995-2009 per saldo positief geweest. Gemiddeld zijn er in die periode 67 woningen per jaar aan de woningvoorraad toegevoegd en dit heeft ongeveer 50 inwoners per jaar extra opgeleverd. Hieruit blijkt de daling van de gemiddelde woningbezetting (huishoudensverdunding). Daarnaast is het belangrijk te weten wie er vertrekken en wie zich vestigen. Uit de woningmarktanalyse blijkt dat de gemeente de afgelopen jaren een negatief migratiesaldo kende voor de leeftijdsgroep 15-24. Deze groep trekt vrijwel zeker weg vanwege opleidingen of werk elders. Onder de vestigers vinden we vooral gezinnen met kinderen. Dit zouden personen kunnen zijn die terugkeren nadat zij vanwege studie of werk zijn vertrokken. Dit is niet typisch West Maas en Waals maar een beeld dat landelijk herkenbaar is als het gaat om vergelijkbare gemeenten. De meeste mensen vertrekken naar de omliggende gemeenten zoals Druten, Nijmegen, Wijchen en Oss. Opvallend is dat er sprake is van een vestigingsoverschot vanuit Tiel.

Het jaar 2011 laat een daling van de bevolking in alle kernen zien. Het jaar 2012 laat een meer gedifferentieerd beeld zien. De kernen Appeltern, Dreumel en Wamel laten een (kleine) stijging in inwonertal zien terwijl de andere kernen in inwonertal dalen. Feit is dat in 2010 en 2011 ongeveer 150 woningen netto aan de woningvoorraad zijn toegevoegd en dat het inwonertal met maar liefst 88 is afgenomen! Hier zien we de effecten van huishoudensverdunding.

Verwachte demografische ontwikkelingen in West Maas en Waal

In de bevolkingsprognose van de provincie Gelderland uit 2012 staan voor de gemeente West Maas en Waal de onderstaande gegevens vermeld.

Volgens deze bevolkingsprognose neemt de bevolking in de gemeente West Maas en Waal na 2015 af. De gemeente ondergaat een duidelijke vergrijzing. Op 1 januari 2010 was bijna 31% van de bevolking 55 jaar of ouder, in 2030 is dit toegenomen tot bijna 44%. Ook is er sprake van ontgroening (0-14 jaar). Ook de leeftijdscategorie 40 tot 54 jaar neemt in omvang af.

De gegevens zoals opgenomen in de rapporten van Companen (woningmarktanalyse en woningmarktscan) laten eenzelfde beeld zien: een daling van de bevolking, verdere vergrijzing en een afname van de leeftijdscategorie 35 tot 54 jaar.

Uit tabel 2 blijkt dat de bevolking geleidelijk in omvang gaat afnemen in de komende jaren. Het aantal huishoudens (en woningen, maar daarover later meer) neemt echter nog toe. Dit wordt veroorzaakt door huishoudensverdunding. Op 1 januari 2010 bedroeg de gemiddelde huishoudensgrootte in West Maas en Waal 2,49 personen terwijl die op 1 januari 2008 nog 2,51 bedroeg (gemeente op maat, CBS). Ter vergelijking: op 1 januari 2010 was de gemiddelde huishoudensgrootte in Gelderland als geheel 2,34. Het toevoegen van woningen betekent dus niet automatisch dat het inwonertal groeit!

Daarnaast wordt door de provincie Gelderland aangegeven dat het aantal gezinnen gaat dalen en dat het aantal alleenstaande huishoudens gaat toenemen. Deze trend wordt ook voor West Maas en Waal bevestigd in de rapporten van Companen.

	2010		2015		2020		2025		2030	
	Aantal	%	Aantal	%	Aantal	%	Aantal	%	Aantal	%
0-14	3278	17,8	2956	16,0	2654	14,5	2626	14,5	2699	15,0
15-24	1974	10,7	2116	11,5	2097	11,5	1896	10,5	1684	9,4
25-39	2914	15,8	2582	14,0	2647	14,5	2701	14,9	2796	15,5
40-54	4618	25,1	4456	24,2	3863	21,1	3265	18,0	2898	16,1
55-64	2672	14,5	2742	14,9	2877	15,7	2951	16,3	2725	15,1
65-74	1636	8,9	2078	11,3	2365	12,9	2472	13,7	2617	14,5
75+	1321	7,2	1491	8,0	1783	9,8	2168	12,0	2578	14,3
Totaal	18413	100	18421	100	18286	100	18079	100	17997	100
Huishoudens	7325		7588		7746		7780		7795	

Tabel 2: Ontwikkeling bevolking naar leeftijd en aantal huishoudens gemeente West Maas en Waal 2010-2030

Bron: Bevolkingsprognose Gelderland 2012

	2010-2020	2020-2030	Totaal 2010-2030
Ontwikkeling eigen bevolking (migratiesaldo=0)	+ 390	+ 120	+ 510
Regionale aantrekkingskracht (instroom huishoudens)	+ 80	+ 35	+ 115
Subtotaal	+ 470	+ 155	+ 625
Reserve voor planuitval (30%)	+ 140	+ 45	+ 185
Bijzondere factoren (huisvesten bijzondere groepen)	+ 180	+ 180	+ 360
Reserve voor planuitval (30%)	+ 55	+ 55	+110
Totaal 2010-2030	+ 845	+ 435	+ 1280

Tabel 3. West Maas en Waal. Benodigde woningbouwplannen (plancapaciteit) 2010-2030

Woningmarkt

De groei van het aantal huishoudens bepaalt ook de vraag naar woningen. Op grond van de huishoudensontwikkeling kan de noodzakelijke woningbouwcapaciteit berekend worden. Deze is terug te vinden in tabel 3. Hierop is het woningbouwprogramma van de gemeente vastgesteld.

Door Companen wordt dit in de woningmarktscan als volgt toegelicht. Een kleine plus op het migratiesaldo=0 is verdedigbaar gelet op de binnenlandse migratie in de afgelopen 15 jaar in West Maas en Waal. Companen gaat hierbij uit van maximaal 20% bovenop de lokale behoefte. In de tabel is dit vertaald als "regionale aantrekkingskracht". Daarnaast is het binnen de volkshuisvesting een gegeven dat er rekening wordt gehouden met planuitval (geplande projecten die niet doorgaan). Dit is een vast percentage van 30%, derhalve 185 woningen.

In de woningmarktscan is door Companen vervolgens ook rekening gehouden met bijzondere factoren zoals de opvang van bijzondere doelgroepen als statushouders en zich permanent vestigende arbeidskrachten uit Midden- en Oost- Europa (MOE-landers).

Deze factoren leveren, voorzichtig geraamd, een plus boven de reguliere huishoudensontwikkeling op van ongeveer 18 woningen per jaar: 360 woningen tot 2030. Ook op dit aantal is de 30% reserve van planuitval van toepassing (110 woningen). In de periode tot 2030 zou er dan in totaal voor 1280 woningen plancapaciteit gereserveerd moeten worden. Deze plancapaciteit is in het huidige woningbouwprogramma opgenomen. Dit zegt echter nog niets of deze woningen in de woningmarkt kunnen worden weggezet en welke gevolgen dit heeft voor de bestaande woningvoorraad.

In de woningmarktanalyse is gekeken welke woningmarktsegmenten de komende jaren kansrijk kunnen zijn en bij welke marktsegmenten dit juist niet het geval is. Kansrijke segmenten zijn huurwoningen voor ouderen in alle prijsklassen en betaalbare koopwoningen (tot € 170.000). De marktsegmenten waar minder behoefte aan is, zijn: dure grondgebonden koopwoningen voor ouderen, dure ééngezinshuurwoningen en betaalbare ééngezinshuurwoningen. De kans is dan ook reëel dat in deze segmenten van de bestaande woningvoorraad leegstand optreedt.

Vertaling in scenario's

Uit de demografische ontwikkelingen blijkt dat de landelijke trends van ontgroening en vergrijzing ook in onze gemeente herkenbaar zijn. Als daar een migratiesaldo=0 aan wordt toegevoegd, is de conclusie dat het inwonertal met 800 inwoners daalt maar dat het aantal huishoudens nog groeit als gevolg van huishoudensverdunding. Als gevolg van die verdunding neemt het aantal woningen de komende jaren met 510 woningen toe maar vlakt wel af. Dit is een Krimp-scenario. Hierbij moet rekening worden gehouden met een aantal inwoners van 17600 in 2030.

Op het moment dat het migratiesaldo negatief wordt, zal het proces van krimp zichzelf gaan versterken.

Door Companen wordt in de woningmarktscan aangegeven dat een kleine plus op het migratiesaldo=0 verdedigbaar is (+115 woningen) door ervaringen uit het verleden. Tevens kan worden gestuurd op de huisvesting van bijzondere doelgroepen (zoals MOE-landers; + 360 woningen). Het aantal woningen neemt in dit scenario toe met +985 woningen (510 + 115 + 360 woningen). Het beleid voor dit Anticipeer-scenario is inmiddels voorzichtig ingezet. Een aantal elementen dient nog wel opgepakt te worden, want daar wordt op dit moment nog weinig tot niets mee gedaan, met uitzondering van het realiseren van het woningbouwprogramma.

Achterover leunen is in dit scenario geen optie, want ervaringen uit het verleden (een klein vestigingsoverschot) bieden nog geen garantie voor de toekomst tot 2030!

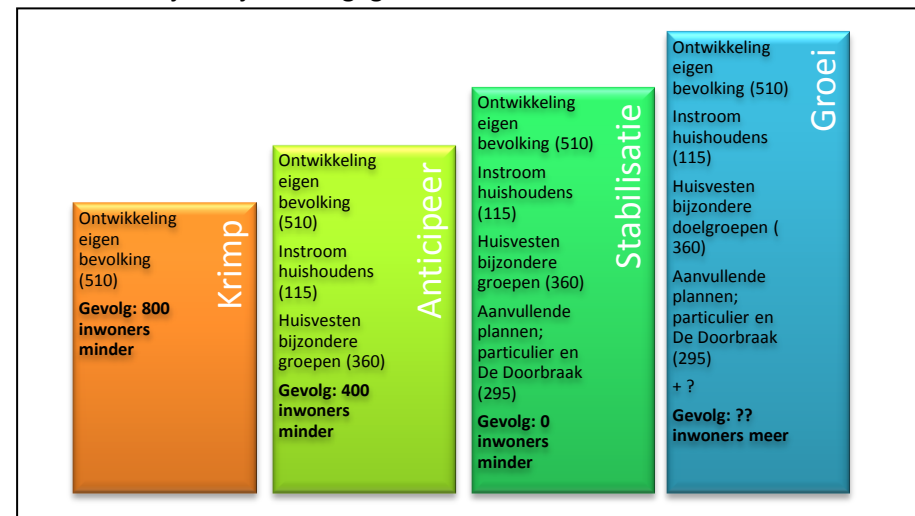
De leerlingenprognoses en de provinciale Bevolkingsprognose Gelderland 2012 zijn gebaseerd op dit Anticipeerscenario. De provincie voorziet een inwonertal van 17997 (- 416 inwoners) in 2030.

Zou dit beleid verder geïntensiveerd/opgevaardeerd kunnen worden dan zou het mogelijk kunnen zijn dat er een stabilisatie wat betreft inwonertal gaat plaatsvinden, schommelend rond het huidige inwonertal van 18.413 inwoners. Dit noemen we het Stabilisatie-scenario. Hierbij is het nodig dat alle plancapaciteit in de periode tot 2030 wordt gerealiseerd. Concreet betekent dit, dat ook de 295 woningen die nu binnen de planologische 30%-reserve voor planuitval vallen gerealiseerd moeten worden en niet kunnen vervallen. In totaal dus 985+295=1280 woningen. Door de optredende gezinsverdunding leiden deze extra woningen op zichzelf niet tot stabilisatie van het aantal inwoners. In 2010 en 2011 bijvoorbeeld hebben we ongeveer netto 150 woningen aan de woningvoorraad toegevoegd terwijl het inwonertal met 88 is afgenomen! Dit "Stabilisatie-scenario" lijkt theoretisch simpel maar is in de praktijk

toch moeilijk te halen. Aanvullende maatregelen zijn in dit scenario nodig. Hierbij valt te denken aan maatregelen op demografisch relevante gebieden van geboorte (geboortepremie?, kinderopvang?, thuiswerken?), overlijden (gezondheidsbevordering?, beweegtuinen?, voeding?, leefstijl?), vestiging (grondprijzen?, imago?, sterke punten?) en vertrek (woon- en leefklimaat?, voorzieningen?, analyseren vertrekredenen?). Dit verlangt om "out-of-the-box" te denken, maar ook om draagvlak en realisme. Het traject van de Visie Leefbaarheid Kern 2030 lijkt voor deze vraag een geschikt platform, omdat er veel partijen deelnemen met zeer verschillende achtergronden. Alleen gezamenlijke inzet en kracht maken dit haalbaar!

De insteek voor een "Groeiscenario" (dat wil zeggen een structurele toename van het inwonertal boven 18.400 inwoners) is niet realistisch. Maar mochten zich kansen voordoen, dan zullen deze wel benut moeten worden en daarom wordt het "Groeiscenario" wel als "wenselijk-maar-niet-als-waarschijnlijk" opgevoerd.

In onderstaande figuur vindt u de scenario's en de maatregelen op overzichtelijke wijze weergegeven.



Binnengemeentelijke migratie

Een apart onderwerp binnen alle scenario's vormt de binnengemeentelijke migratie. Inwoners verhuizen ook binnen onze gemeente van het ene naar het andere dorp; er vinden verhuisstromen plaats. Cijfers ontbreken op dit moment. Deze interne migratiestromen kunnen de demografische ontwikkeling van een dorp echter wel aanzienlijk beïnvloeden.

Binnen de dorpen, in het openbare bestuur en in de politiek leeft de gedachte dat "er geen beter dorp is om te wonen dan in je eigen dorp". Deze opvatting ondersteunt de sociale identiteit en daarmee de sociale cohesie van een dorp. Ieder dorp heeft zijn eigen identiteit, ook in sociaal opzicht. Dit geeft gemeenschapszin. Ook het huidige gemeentelijke beleid ondersteunt deze opvatting (evenwichtige en evenredige ontwikkeling van elk dorp). De vraag is echter of dit juist is. Meestal wordt het binnengemeentelijke vertrek in het "verlatende" dorp verwijtend beargumenteerd door te wijzen op het evidente gebrek aan aanwezige of verouderde voorzieningen, waarvan "de gemeente" dan de schuld weer krijgt. Feit is echter, dat men ook in de andere kernen in onze gemeente prettig en tevreden leeft en woont.

Het profileren van de eigen identiteit van een dorp heeft als schaduwzijde dat dit leidt tot een 'eilandcultuur' en tot de "Verenigde Kernen van West Maas en Waal". Door te vertrekken uit je eigen dorp word je dan een "dorpsverrader". Berucht is ook de vermeende tegenstelling tussen Maaskant en Waalkant. Kennelijk levert het je als inwoner voordeel op om jezelf als dorp zo claimend te profileren. Als we de gemeente West Maas en Waal echter formuleren als een gemeente met 8 wijken, dan ontstaat een genuanceerder beeld. Immers, de gemeente is dan de woonlocatie en binnen deze woonlocatie woon je dan in een bepaalde wijk (dorp) met eigen kenmerken. Als je uit je wijk vertrekt, verander je nog niet van woonplaats. Daarmee ontstaat ook een andere benadering van de uitdagingen waarvoor we staan in de richting van 2030. Een

benadering die meer recht doet aan de mogelijkheden en de realiteit van het voorzieningenniveau (feit is dat veel inwoners hun boodschappen niet per se in hun eigen dorp doen) en aan de slogan "zo lang mogelijk wonen in je eigen leefomgeving". Dit betekent dat elk dorp een eigen identiteit kan krijgen als wijk binnen de gemeente West Maas en Waal, waarbij het totale aanbod in West Maas en Waal door de (regie)gemeente bewaakt wordt. Binnen het traject van de Visie Leefbaarheid Kernen 2030 komt dit ook aan de orde (SWOT-analyse).

Keuze scenario

Het "Krimpscenario" zoals in 2011 berekend door Companen en in 2011 nog voorzien door de provincie Gelderland, is inmiddels ook door de provincie afgezwakt. Qua inwoners wordt ook in bevolkingsprognose 2012 van de provincie Gelderland een daling verwacht. Het aantal huishoudens stijgt daarentegen. West Maas en Waal ligt in een woningmarktregio (COROP-gebied Rivierenland), waarin ook groei wordt voorzien (krimp of groei zijn beide mogelijk¹). We liggen dus niet in een grote samenhangende krimpregio zoals de Achterhoek, Oost-Groningen, Limburg of Zeeuws-Vlaanderen. Bovendien ligt West Maas en Waal in de "binnentuin" van aanpalende woningmarktregio's waarin (aanzienlijke) groei wordt voorzien tot 2030 (Arnhem-Nijmegen, Den Bosch, Utrecht, Ede-Veenendaal). Dit geeft kansen en deze kunnen (en moeten) worden benut!

De insteek voor een "Groeiscenario" (structurele toename van het inwonertal boven 18.400 inwoners) is niet realistisch. De beleidsinspanningen zijn onevenredig groot in verhouding tot het te bereiken resultaat. Maar mochten zich kansen voordoen, dan zullen deze wel benut moeten worden. Daarom wordt het "Groeiscenario" wel als "wenselijk-maar-niet-als-waarschijnlijk" opgevoerd.

¹ Planbureau voor de Leefomgeving 2011, Nederland in 2040: een land van regio's



Het huidige beleid leidt tot het “Anticipieerscenario”.

Er bestaan wellicht mogelijkheden om nieuwe demografisch relevante “knoppen” te vinden waaraan gedraaid kan worden om het inwonertal te stabiliseren (“Stabilisatie-scenario”). Dit verlangt om “out-of-the-box” te denken en om draagvlak en realisme.

Een en ander betekent dat met de huidige inzichten de ontwikkelingen van het inwonertal van West Maas en Waal het beste voorzien kunnen worden volgens de bandbreedte tussen het Anticipieer-scenario (ondergrens; 17.997 inwoners) en het Stabilisatie-scenario (bovengrens; 18.413 inwoners).

Besloten is om in de themabijeenkomsten deze bandbreedte (van 17.997-18.413 inwoners) als richtinggevende onderlegger te laten gelden.

De Projectgroep en de Stuurgroep VLK hebben op 14 mei 2012 de volgende opmerkingen bij deze bandbreedte geplaatst:

Het gebruik van de term “onwenselijk” voor het Krimpscenario is een politiek-bestuurlijk georiënteerde kwalificatie; als het Krimpscenario zich feitelijk voor gaat doen dan dient dit als een gegeven opgepakt te worden.

Het leggen van de bovengrens op het Stabilisatiescenario is zeer ambitieus. Onderschreven wordt dat daarvoor de medewerking van iedereen (ook het maatschappelijk middenveld) nodig zal zijn om dit überhaupt mogelijk te kunnen maken; de gemeente alléén krijgt dit niet voor elkaar. De vertegenwoordigers van De Kernen vinden het realiseren van de planuitval (kwantitatief en kwalitatief) tegenstrijdig. De bandbreedte ligt dan binnen het Anticipieer-scenario zelf.

Het gebruik van de term “wel-gewenst” voor het Groeiscenario is eveneens een politiek-bestuurlijk georiënteerde kwalificatie.

Voetnoot: De vertegenwoordigers van De Kernen vinden het vanuit hun bredere verzorgingsgebied (De Kernen opereert ook in andere omliggende gemeenten) niet gewenst dat West Maas en Waal eenzijdig zou gaan groeien of krimpen. Een meer evenwichtige ontwikkeling binnen alle

gemeenten binnen hun werkingsgebied vinden zij vanuit hun voorraadbeheer meer wenselijk. Geconcludeerd wordt dat het Groeiscenario beter geformuleerd zou kunnen worden als: “zoeken van een optimum tussen leefbaarheid, voorzieningenniveau en inwonertal” in plaats van “structurele toename van het aantal inwoners”.

Vergrijzing en ontgroening van West Maas en Waal

Nederland vergrijst: in 2010 is 15% van de bevolking boven de 65 jaar. In 2030 is dat aandeel gestegen tot 24%. Zo hoog was het aandeel ouderen in de Nederlandse maatschappij nog nooit.

De nieuwe ouderen zijn vitaler, gezonder en leven langer dan eerdere generaties ouderen. Ze zijn rijker dan ooit en vormen daarmee een belangrijke groeiemarkt. Ouderen vormen geen eenduidige groep, maar zijn even verschillend als jongeren in hun levensstijl. Wel krijgen alle ouderen op termijn te maken met dezelfde gezondheidsklachten. Gelijktijdig ontgroent de samenleving door een afname van het geboortecijfer. Door de vergrijzing en ontgroening neemt de (potentiële) beroepsbevolking in omvang af.

Economie

Toenemend toerisme in Nederland

Het toerisme in Nederland is na een dip tussen 2007 en 2009 weer aan het groeien (tabel 4). In 2011 steeg het inkomend toerisme in Nederland naar 11,25 miljoen toeristen. Duitsers vormen een groot deel van deze groep. De verwachting is dat het toerisme in 2012 door zal blijven groeien.

Het aantal binnenlandse vakanties lag in de periode 2006 – 2011 rond de 17,7 miljoen. De koopkracht van de Nederlander neemt af (CPB, 2012). Het aantal buitenlandse vakanties van Nederlanders daalt daardoor. Hiermee groeit het aantal binnenlandse vakanties naar verwachting de komende jaren.

Gelderland behoorde de afgelopen jaren tot de top 3 van meest bezochte provincies. Veelal waren de vakanties in eigen land korte vakanties. Desondanks lopen de toeristische vakanties in regio Rivierenland de afgelopen zes jaar terug. Toeristen in Nederland zijn overwegend op zoek naar natuur en recreatie. Voor de gemeente West Maas en Waal betekent dit met het oog op de toekomst kansen op het gebied van toerisme (o.a. de Gouden Ham en de Tuinen van Appeltern).

NBTC (2012), *toerisme in perspectief*

Afname winkelbestand door internetshopp

De steeds grotere populariteit van winkelen via het internet zal de komende jaren leiden tot forse veranderingen in het winkellandschap. In de winkelcentra zullen bepaalde winkels, zoals reisbureaus, bruingoed- en witgoedzaken, cd-winkels, boekhandels en videotheken, als gevolg van de concurrentie van het internet zelfs grotendeels uit het straatbeeld verdwijnen. Wanneer er niets gebeurt kan het komende decennium één op de drie winkels zijn deuren sluiten.

Voor de gemeente West Maas en Waal betekent dit een verwachte verandering aan vraag naar de fysieke winkelvoorzieningen in de dorpen.



Met name de winkels in de kleine kernen zijn kwetsbaar.

Ruimtelijk Planbureau (2007), Winkelen in het Internettijdperk Cor Molenaar (2011), Het einde van winkels?

Tabel 4. Aantal vakanties en overnachtingen in Rivierenland

Bron: Provincie Gelderland (2012)

Toeristische vakanties			2006	2007	2008	2009	2010	2011
Aantal	toeristische	binnenlandse	81.000	55.000	65.000	61.000	66.000	73.000
		vakanties						
Aantal	overnachtingen	tijdens	380.000	244.000	345.000	292.000	313.000	418.000
		toeristische vakanties						
Aantal	overnachtingen	tijdens korte	104.000	71.000	72.000	77.000	85.000	57.000
		toeristische vakanties (2-4 dagen)						
Aantal	overnachtingen	tijdens lange	276.000	173.000	273.000	215.000	228.000	361.000
		toeristische vakanties (5 dagen of meer)						

Generieke trends en signalen

Het Nieuwe Werken

Het nieuwe werken gaat uit van flexibel gebruik van ruimte en tijd. De mogelijkheden voor thuiswerken veranderen het gebruik van kantoren. Kantoren worden niet langer gedomineerd door bureaus, maar worden ingericht als ontmoetingsruimten. Ondanks dat vergaderen via Internet steeds gemakkelijker wordt, blijven werknemers behoeften houden aan face-to-face contact. Het kantoor wordt een ontmoetingsruimte waar genoeg ruimte is voor formeel en informeel overleg.

Niet alleen de werkomgeving maar ook de werktijden worden flexibeler. Werknemers worden vrijgelaten in hun werktijden en werkplekken.

De in- en uitstroom van personeel neemt toe doordat werkverbanden flexibeler worden. De arbeidsmarkt wordt dynamischer doordat werknemers korter op dezelfde werkplek blijven. Er vindt meer uitwisseling plaats tussen maar ook binnen organisaties.

Onzeker is in welke mate arbeid nog gaat plaats vinden op kantoor en welke bijvoorbeeld thuis of op zogeheten *Third Places*. Trends als duurzaamheid, vergrijzing (en daardoor gevraagde mantelzorg) en technologische mogelijkheden als *virtual offices* zal verblijf op kantoor eerder tegengaan dan bevorderen. Niet alleen de werknemers maar ook bezoekers aan gemeentelijke kantoren verwachten meer flexibiliteit.

Deze ontwikkeling kan leiden tot een andere vervoersvraag.

Adjiedj Bakas (2009) De toekomst van werk
Joost van Genabeek (2009) trends in arbeid

Sociaal-cultureel

Individualisering en informalisering van de maatschappij

Vroegere traditionele verbanden als familie, kerk en buurt worden steeds minder belangrijk ten opzichte van het individu. Zo staat de mens steeds meer als individu in de samenleving en kan men in steeds grotere mate zelf beslissingen nemen over het eigen leven. Waar eerder op gebied van school en partnerkeuze de mogelijkheden voor het individu zijn vergroot, is de opkomst van de ZZP'er (zelfstandige zonder personeel) een voorbeeld van individualisering op de arbeidsmarkt. De individualisering, die gaande is sinds de Verlichting, zal de komende decennia verder doorzetten.

Het aantal mensen in formele verbanden neemt af. Kleinschalige, losse en informele verbanden worden steeds belangrijker. Deze vormen van vrijwillig associëren zijn vaak lokaal georganiseerd, meer informeel en daarmee maatschappelijk vaak wat onzichtbaar. Wel spelen ze een belangrijke rol bij de politieke als de sociale betrokkenheid van mensen. Dit heeft grote gevolgen voor de leefbaarheid in lokale gemeenschappen.

Bij het opstellen en uitvoeren van beleid wordt de overheid steeds meer afhankelijk van de samenleving. De mondige burger heeft behoefte aan participatie. De overheid is meer afhankelijk van onderhandeling en samenwerking met maatschappelijke actoren.

SCP (2011) rapport informele groepen

Grotere diversiteit huishoudens

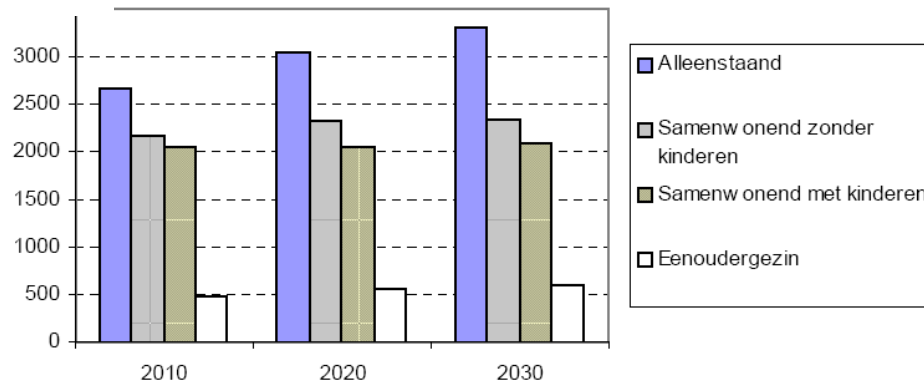
In stedelijke regio's is de afgelopen decennia de gemiddelde huishoudengrootte fors afgenomen, terwijl deze in landelijke regio's veel minder snel kromp. De verwachting is dat de ontwikkeling van huishoudensverdunding de komende decennia in landelijke gebieden doorzet (PBL, 2010).

De wijze waarop mensen met elkaar samenwonen wordt meer divers. Het aandeel huishoudens dat in traditioneel gezinsverband leeft neemt af. Belangrijke ontwikkeling is het toenemend aantal alleenstaanden. Er komen meer echtscheidingen, en daarmee ook ouders die in gescheiden huishoudens hun kinderen opvoeden. Vrouwen en kind(eren) vormen de nieuwe hoeksteen van de samenleving.

Door individualisering worden woonwensen steeds meer divers. Doelgroepen zoals 'ouderen' en 'jongeren' die we nu kennen zijn niet toereikend om verschillen in woonwensen te beschrijven. Het is niet meer zo dat "drie type woningen" voldoende zijn voor iedereen. Het huidige woningaanbod voldoet steeds minder aan de vraag.

Voor de gemeente West Maas en Waal betekent dit een veranderende woningvraag en een toename van het aantal huishoudens. Door onzekerheid over hoe woonwensen van de toekomst eruit zien moet meer gebruik worden gemaakt van maatwerk en moet flexibel gebouwd worden binnen de gemeenten. Ook de vraag naar domotica (huisautomatisering) zal toenemen.

Ontwikkeling van de huishoudenssamenstelling tussen 2010 en 2030 (x1000)



Rijksoverheid (2011) Primos prognose voor Nederland

Hogere arbeidsparticipatie vrouwen

De arbeidsparticipatiegraad onder vrouwen groeit, waarbij de vrouw minder thuis is. Vrouwen zijn meer op de werkvloer te vinden. De arbeidsdeelname van vrouwen groeide van 54% in 2005 naar 60% in 2010. Wel vragen vrouwen om meer flexibele werkvormen. De vraag naar thuiswerken en op aangepaste tijden werken neemt toe.

CBS (2010) arbeidsparticipatie 2010

Internationalisering

Door internationalisering spelen grenzen een steeds beperktere rol. Dat kunnen staatkundige, sociale, economische en culturele grenzen zijn. Als maatschappelijk proces is internationalisering te beschouwen als enerzijds het toenemen van de invloed van buiten op de eigen samenleving en anderzijds het afnemen van de verschillen tussen samenlevingen. Wat ontstaat, is niet een gemiddelde van wat er verschillend was, maar een nieuw algemeen patroon met nationale, regionale en lokale varianten. De massamedia en de reclame spelen een dominante rol in het tonen en voorspelen van de leefstijlen en de leefpatronen van de wereldburger.

SCP (2004) in het zicht van de toekomst

(meest recente publicatie SCP over internationalisering)

Technologie

De maatschappij informatiseert

Door ontwikkelingen op ICT-gebied wordt het sociale en economische verkeer steeds meer virtueel en minder fysiek. Daarmee maakt het minder uit waar men zich in fysieke zin bevindt of in welke tijdzone. Voor steeds meer diensten en producten kan men 24/7 en overal ter wereld terecht. Fysieke afstand is steeds minder een structurerende factor in de mondiale maatschappij. De komende jaren zal ICT een steeds grotere rol in de maatschappij gaan innemen.



De overheid wordt digitaler. Het Internet maakt meer efficiëntie en betere klantgerichtheid van de dienstverlening mogelijk. Het e-loket kent geen wachttijden en is 24 uur per dag open. De gemeente kan goed gebruik maken van de korte communicatielijnen die social media bieden. Bovendien bieden de social media een belangrijke bron aan informatie.

Digitalisering heeft gevolgen voor het werk van gemeenteambtenaren. Door automatisering van administratief werk is er minder personeel nodig. Verder verandert de inhoud van het werk doordat verschillende taken worden overgenomen door de computer. Dit heeft ook tot gevolg dat er veel meer taken bijkomen. Dit vergt vaak wel veel meer specifieke, taakgerichte kennis.

Ook in de zorg speelt informatisering een groeiend belangrijke rol. Domotica staat voor elektronische communicatie tussen allerlei elektrische toepassingen in de woning ten behoeve van bewoners en dienstverleners. Huizen worden in de toekomst zelfdenkende netwerken van sensoren en apparaten. Denk hierbij aan het automatisch regelen van de verlichting en verwarming en het bijhouden en bestellen van boodschappen. Ook voor veiligheid binnenshuis zal domotica een grote rol gaan spelen. Mensen kunnen hierdoor langer thuis blijven wonen.

SCP (2004) in het zicht van de toekomst, DSA (2010) Digitale Steden Agenda 2011-2015, SCP (2010) zorgen voor zorg

Veranderende mobiliteit

Van de bijna 8300 werkende inwoners van West Maas en Waal werkt 48% in West Maas en Waal zelf. 26% van de West Maas en Walers werkt in de regio Arnhem-Nijmegen. 18% werkt in de rest van de regio Zuidwest Gelderland. De overige 8% werkt elders in Nederland.

Vergrijzing heeft gevolgen voor de benadering van de mobiliteit (toename gemotoriseerd vervoer en toename voetgangers). Dit behoeft aanpassingen in de openbare ruimte. Een losliggende stoeptegels wordt een steeds groter probleem.

De virtualisering van het maatschappelijk verkeer betekent dat we ons in de toekomst minder vaak hoeven te verplaatsen. Met de toenemende verstedelijking, de roep om verduurzaming en de stijgende brandstofprijzen zou het openbaar vervoer meer in trek kunnen raken. Toch is het bezit van een auto is te nauw verbonden met waarden als individualisme, vrijheid en privacy om gemakkelijk te verdwijnen. De auto blijft een belangrijk middel voor personenvervoer.

Het personenvervoer gaat wel veranderen. Op het gebied van autovervoer treden twee grote veranderingen op: De komende jaren doet de elektrische auto zijn intrede op de Nederlandse automarkt. De verwachting is dat deze op termijn de benzineauto zal vervangen. Dat heeft grote gevolgen, voor het ontwerp van auto's, het gebruik ervan en voor de infrastructuur die nodig is om auto's van stroom te voorzien.

Ook de elektrische fiets groeit in populariteit. Dit maakt langere afstanden per fiets overbrugbaar, ook voor minder mobiele inwoners.

In de toekomst zorgen rijbegeleidingstechnologieën ervoor dat de gebruiker ook niet meer (de gehele rit) hoeft te sturen. Dat komt de veiligheid en de snelheid waarmee het verkeer zich verplaatst ten goede. Ook kan reistijd anders benut worden. Verbeterde mobiliteit betekent dat de relatieve afstand voor inwoners naar de omgeving afneemt en de veiligheid in het verkeer toeneemt.

*Kennisinstituut voor Mobiliteitsbeleid (2011) blik op personenmobiliteit
Pendelcijfers West Maas en Waal (2012)*

Ecologie

Duurzame energieopwekking

Het maatschappelijke draagvlak voor duurzame productie groeit en de verwachting is dat die groei doorzet en van groot belang wordt voor sectoren als voedsel, productie en bouw.

Door de hogere energieprijzen wordt isoleren gunstiger. Huizen die slecht zijn geïsoleerd dalen daarbij in waarde.

Belangrijk vanuit duurzaamheidsperspectief is de ontwikkeling van duurzame en decentrale energieopwekkingsystemen op wind, zon, biomassa en aardwarmte. Dit vindt plaats onder invloed van een toenemende energievraag en stijging van de prijs van fossiele brandstoffen. De schaal van deze installaties en de relatieve eenvoud waarmee ze geïnstalleerd kunnen worden kan betekenen dat ze de komende jaren op grote schaal gebruikt zullen worden.

De ontwikkeling van kleinschalige duurzame energieopwekkinginstallaties biedt kansen voor West Maas en Waal. Dorpen zijn beter geschikt voor eigen energie-installaties dan steden. Omdat er meer ruimte is in dorpen, kunnen zonnepanelen, windmolens en andere installaties gemakkelijker geplaatst worden. Energieopwekking in de rivieren biedt tevens kansen. Het investeren in deze voorzieningen en het beheren en onderhouden

ervan vraagt om nieuwe samenwerkingsverbanden. Dat kan op een commerciële manier. In dat geval ontstaat er een nieuwe markt rond energie. Maar het is ook goed voorstelbaar dat er coöperaties worden opgericht op gebied van energievoorziening.

ECN (2011) Ontwerpfilosofie voor een duurzame energiehuishouding

Stijging van de waterspiegel

Als gevolg van klimaatverandering zal de Nederlandse waterhuishouding veranderen. De stijging van de zeespiegel maakt dijkverzwaring noodzakelijk. Daarbij komt dat bij de monding van rivieren en kanalen het zoute water verder landinwaarts komt.

Voor het rivierengebied betekent de klimaatverandering dat er meer ruimte in de rivieren nodig is om de grotere hoeveelheid water uit West-Europa af te voeren. Stijgingen van het waterpeil in de rivier zullen direct leiden tot overlast in de kernen.

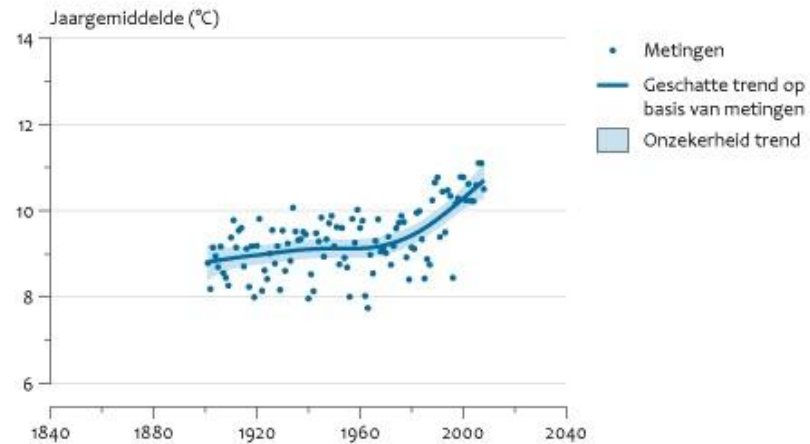
De weersomstandigheden worden extremer: de zomers worden heter en er komen vaker korte perioden met zeer hevige neerslag voor. Dit kan leiden meer wateroverlast in de kernen en in perioden van droogte zoekt men verkoeling. De droogte heeft vooral een groot effect in het buitengebied, maar kan binnen de kernen leiden tot overlast. Om de wateroverlast te verminderen moeten huizen nu al anders gebouwd worden (watertoets) en zijn er meer uitwegen voor water nodig.

Als gevolg van meer hevige regenval in West-Europa zal ook het waterpeil van rivieren stijgen. Dat maakt dat we flexibel moeten omgaan met het land in de rivierengebieden. Een voorbeeld daarvan is het aanleggen van overloopgebieden om bij overstromingsgevaar de dijken te verlichten.

Door het Rijk is inmiddels het Deltaprogramma gestart. Uitgangspunt hierbij is ruimte voor de rivieren. Dit kan verstrekkende gevolgen hebben voor de inrichting van het rivierengebied. Waalweelde (rivier Waal) wordt geïntegreerd in dit nationale programma. Aan de Maaszijde (rivier Maas) loopt het deelprogramma Deltaprogramma Rivieren Maas.

Gemeente West Maas en Waal (2005), Waterplan 2005-2025
Deltaplan (2011), Rijkswaterstaat
KNMI (2009) en IPCC (2011) Special Report on Managing the Risks of Extreme Events and Disasters to Advance Climate Change Adaptation

Temperatuur De Bilt



PBL/feb09/0226
www.compendiumvoordeleefomgeving.nl

Bron: KNMI.

Politiek

Decentralisatie

Het aantal taken van de lokale overheid neemt toe. Het idee is dat de doeltreffendheid van de dienstverlening toeneemt wanneer overheidstaken op een lager bestuursniveau worden uitgevoerd. Onder het huidige kabinet worden drie nieuwe taken ondergebracht bij de gemeenten: jeugdzorg, de uitvoering van de wet werken naar vermogen en begeleiding in de WMO. Inmiddels is bekend dat het nieuwe kabinet een beslissing neemt over de decentralisaties. De verwachting is dat ze – zij het later en wellicht in een andere vorm- toch doorgaan.

De achterliggende gedachte van decentralisatie is dat gemeenten deze taken efficiënter en goedkoper kunnen uitvoeren. Maar met de toenemende verantwoordelijkheden, nemen ook de risico's voor gemeenten toe.

Lokale overheden kunnen beter inspelen op de behoeften van de individuele burger doordat gemeenten directer in contact staan met de samenleving. Met de uitbreiding van taken in bijvoorbeeld de zorg krijgen gemeenten te maken met meer verschillende doelgroepen. Het is aan de gemeente de taak om uitvoeringsorgaan op te zetten dat aansluit bij de verschillende verlangens. Hiermee ontstaat de grote uitdaging om zorg op maat te bieden zonder de doelmatigheid van de organisatie te verspelen.

De eisen aan gemeenten nemen toe, terwijl de mogelijkheden te sturen afnemen. Gemeenten zitten in een interventiefuik. De inbreng van burgers en maatschappelijke organisaties wordt steeds belangrijker om beleid te vormen en uit te voeren. Voor gemeenten betekent dit dat de verhoudingen met externe partijen verandert. De gemeente moet zich meer als netwerkorganisatie opstellen. In de bedrijfsvoering en in samenwerking met de partners heeft de gemeente gekozen zich voortaan als regiegemeente op te stellen.

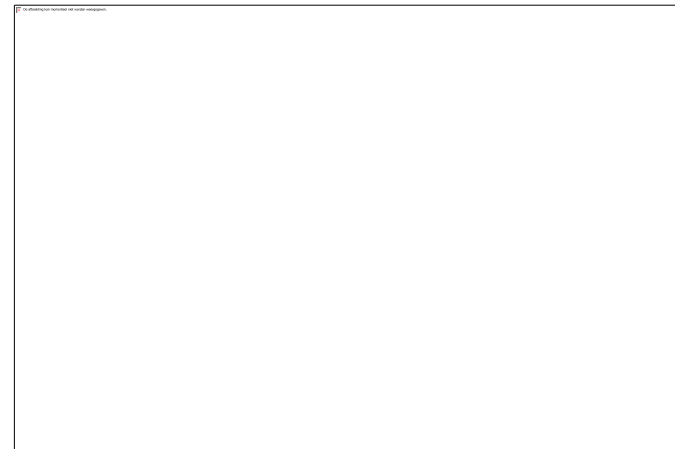
VNG (2012) Factsheet decentralisatie

Fusies publieke organisaties

Omwille van efficiëntie en kostenbesparing vindt er al jaren schaalvergroting plaats bij organisaties met een publieke taak. Veel gemeenten, woningcorporaties en zorginstellingen zijn de afgelopen jaren gefuseerd tot grotere eenheden. De verwachting is dat schaalvergroting zal doorzetten, vooral bij organisaties aan wie de schaalvergroting tot nu toe voorbij is gegaan. Dat heeft gevolgen voor de manier waarop burgers bediend worden.

De kwaliteit van gemeentelijke dienstverlening komt onder druk te staan met de uitbreiding van het takenpakket. Allerlei vormen van samenwerking worden gezocht om deze taken uit te kunnen voeren. Diverse gemeenten experimenteren met *shared service centres*, waarin een pool van ambtenaren werkzaamheden voor verschillende gemeenten in de regio verricht. Met efficiëntie en effectiviteit als belangrijke drijfveren gaat de trend van schaalvergroting in tegen de behoefte om uitvoering van beleid zo dicht bij de burger te plaatsen.

Gemeente West Maas en Waal heeft er op dit moment voor gekozen niet te willen fuseren met andere gemeenten; wel wordt samenwerking gezocht met gemeenten in de Regio Rivierenland.



2. SWOT-analyse

Bestaand beleid en visies van de gemeente vormden de basis voor de SWOT analyse. Naast een SWOT voor de gehele gemeente geven we een overzicht van de situatie op het niveau van de individuele kernen.

Een SWOT-analyse bestaat uit twee onderdelen. De sterkten en zwakten (SW) hangen samen met de huidige situatie en identiteit van de kernen. De kansen en bedreigingen (OT) hangen samen met de ontwikkelingen die op West Maas en Waal afkomen.

Wat sterkten, zwakten, kansen en bedreigingen zijn van de gemeente hangt af van de doelen die de gemeenschap heeft. West Maas en Waal heeft als gedeeld doel de leefbaarheid van de kernen te behouden en te versterken.



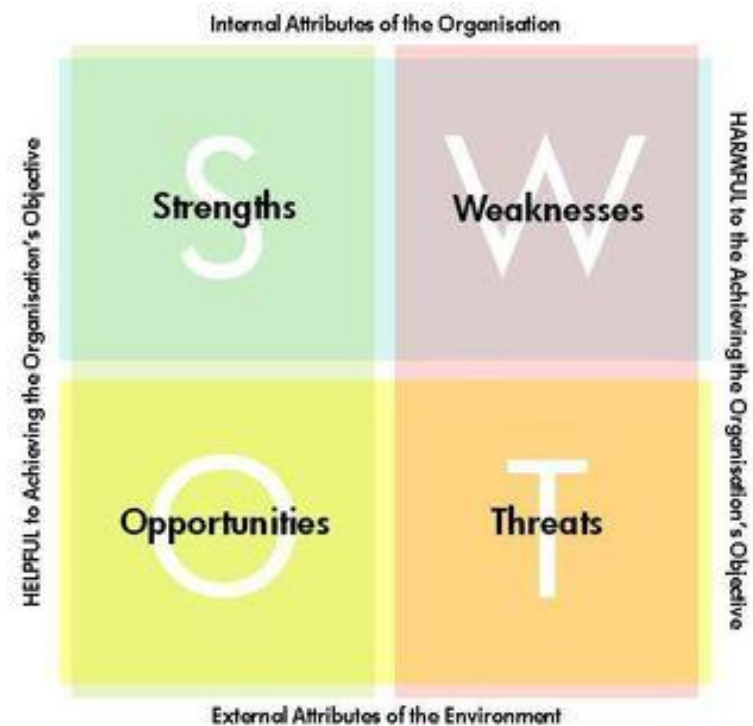
SWOT-analyse

Op basis van bestaande nota's en deelvisies van de gemeente West Maas en Waal is een SWOT-analyse voor de gemeente uitgevoerd. Naast een SWOT voor de gehele gemeente is een specificatie gemaakt naar de onderscheidende kenmerken van de verschillende dorpen. Een SWOT bestaat uit sterkten, zwakten, kansen en bedreigingen.

Strengths (sterkten) en *weaknesses* (zwakten) hebben betrekking op de huidige situatie. Strengths zijn huidige sterke punten van de gemeente en de gemeentelijke organisatie. Weaknesses zijn huidige zwakke punten van de gemeente en de gemeentelijke organisatie.

Opportunities (kansen) en *threats* (bedreigingen) hebben betrekking op de toekomst en externe omgeving. Opportunities komen voort uit de wisselwerking tussen (onbenutte) huidige kenmerken van de gemeente en trends die op de gemeente afkomen. Het zijn dus niet slechts ambities, maar kansen die voortkomen uit de reële situatie. Threats komen voort uit de combinatie van huidige kenmerken met trends uit de omgeving van de gemeente.

Het model staat afgebeeld in de figuur hiernaast.



SWOT gemeente West Maas en Waal

Strengths / Sterkten

Omgeving & Infrastructuur

- Een landschappelijk aantrekkelijk gebied tussen de grote rivieren dat zich kenmerkt door de kwaliteiten rust en ruimte. West Maas en Waal heeft een schone groene omgeving en natuurgebieden. (Ontwikkelingsvisie wonen & werken; dorpsavonden)
- West Maas en Waal maakt onderdeel uit van meerdere regionale ecologische structuren. De gemeente beschikt over diverse natuurgebieden (BKM 2010)
- Goede ontsluiting. Voordeel van de verbeterde infrastructuur rond en voorzieningen in de nabij gelegen groeiende steden Nijmegen, Den Bosch en Arnhem
- Centrale ligging en met auto goede bereikbaarheid door doortrekking N322

Sociaal

- Kleinschalige gemeenschappen: men kent elkaar (BKM 2010)
- Actief verenigingsleven (BKM 2010)
- Weinig criminaliteit; veilige gemeente (dorpsavonden)

Onderwijs, zorg en cultuur, voorzieningen

- Grote spreiding van voorzieningen over kernen. Daardoor is in iedere kern een voorzieningenpakket aanwezig. Elk dorp heeft minstens een school, peuterspeelzaal, sporthal of dorpshuis (Ontwikkelingsvisie wonen en werken)
- Evenementen georganiseerd met behulp van de actieve gemeenschap (dorpsavonden)
- De pontjes (dorpsavonden)

Economie & Toerisme

- Tuinen van Appeltern als bovenregionale toeristische trekker (Beleidsnota recreatie en toerisme 2012-2015)
- Goede ligging en voorzieningen voor waterrecreatie en toerisme
- Relatief lage werkloosheid ten opzichte van Gelderlands gemiddelde (BKM 2010)
- Aanwezigheid van veel ZZP'ers. Het aantal bedrijven in de gemeente groeide de afgelopen 9 jaar met 2,5% per jaar, terwijl het aantal banen binnen West Maas en Waal gelijk bleef (6130). (*Provinciale Werkgelegenheidsenquête (PWE) Gelderland 2011*)

Bestuur & gemeentelijke organisatie

- Goede inbedding van gemeentebestuur in lokale gemeenschappen in de kernen (Woonvisie 2002)
- Laagdrempelig contact tussen gemeentebestuur en bewoners (BKM 2010)

Weaknesses / Zwakten

Omgeving & Infrastructuur

- Woningvoorraad sluit slecht aan bij vergrijzende bevolking (Woningmarktonderzoeken Woningmarktanalyse werkgebied gemeente Neerijnen, gemeente West Maas en Waal en de kernen (2011))
- Woningvoorraad voldoet niet volledig aan woningvraag. Er is vraag naar seniorenwoningen, sociale huurwoningen en starterwoningen (Woningmarktonderzoek Companen, dorpsavonden)
- Beperkt Openbaar Vervoer
- Groene omgeving is slecht toegankelijk. Recreatie beperkt zich tot de Gouden Ham
- Kwaliteit van de openbare ruimte staat al jaren onder druk door bezuinigingen. In het beleidsplan openbare verlichting is bijvoorbeeld gekozen om minimale financiële middelen ter beschikking te stellen voor onderhoud van straatverlichting
- Weinig politieke ambitie voor ontwikkeling van de openbare ruimte
- Weinig speelruimte voor de jeugd
- Cultuurhistorische erfgoed krijgt weinig aandacht (dorpsavonden)

Sociaal

- Ontgroening en vergrijzing van de bevolking zorgt voor een 'verouderd' straatbeeld dat door velen als onaantrekkelijk wordt gezien (dorpsavonden)

Onderwijs, zorg en cultuur, voorzieningen

- Weinig clustering in (winkel)voorzieningen binnen de kernen, waardoor zij elkaar onderling niet versterken (accommodatie en winkelvisie). Beneden-Leeuwen en Dreumel vormen hierop een uitzondering

Economie & Toerisme

- Eenzijdig aanbod aan werkgelegenheid en economische activiteit in de gemeente (Woonvisie 2002)
- Beperkte ruimtelijke samenhang tussen winkelvestigingen in de gemeente zorgt dat een deel van het winkelend publiek uitwijkt naar Druten (Ontwikkelingsvisie Wonen en Werken)
- Samenwerking met de agrarische sector op het gebied van toerisme en beheer landschappelijke elementen

Bestuur & gemeentelijke organisatie

- Een bestuurscultuur waarin lokale dorpsbelangen de overhand hebben boven het gemeentebelang (BKM 2010)
- Ambitieniveau sluit niet aan bij beschikbare middelen (BKM 2010)
- Samenwerking met Druten is beperkt (BKM 2010)
- De gemeente communiceert en onderbouwt haar gemaakte keuzes onvoldoende naar de bevolking (dorpsavonden)

Opportunities / Kansen

Omgeving & Infrastructuur

- Ligging tussen de grote rivieren, de ruimtelijke kwaliteiten en de centrale ligging van West Maas en Waal tussen steden biedt de kans om in te zetten op toerisme- en recreatiegerelateerde activiteiten (Visie De Gouden Ham)
- West Maas en Waal beschikt over veel ruimte. Dit biedt kansen voor ontwikkeling van decentrale energieproductie en klantgerichte woningbouw (trendbureau Overijssel, trendverkenning Energie)
- Geografische ligging in een rustige omgeving ten midden van ontwikkelende stedelijke kernen. West Maas en Waal kan hierin een functie in de regio vervullen (dorpsavonden)
- Klimaatmaatregelen rond de stijgende waterspiegel in de rivieren biedt kansen om een aantrekkelijke en unieke omgeving te creëren (Visie De Gouden Ham)
- Concentratie van recreatie en toerisme kan de sector versterken (Visie De Gouden Ham)

Sociaal

- Vergrijzing van Nederland zorgt voor een toename van binnenlands toerisme. Een kans is het inspelen op deze vraag binnen de gemeente (toerisme in perspectief, Nbtic)

Onderwijs, zorg en cultuur, voorzieningen

- Behoud van cultuurhistorisch erfgoed vergroot de leefbaarheid
- Profileren op cultuurhistorisch erfgoed als impuls aan recreatie en toerisme

Economie & Toerisme

- Het 'Land van Maas en Waal' geniet landelijke bekendheid die zich laat vermarkten (dorpsavonden)
- Ligging aan de Maas en aan de Waal biedt kans voor ontwikkeling van watergerichte economische activiteiten
- Toerisme en recreatie bieden nieuwe bijverdiensten voor de bestaande agrarische sector

Bestuur & gemeentelijke organisatie

- Inbedding in lokale maatschappelijk middenveld maakt het mogelijk samen met het maatschappelijk middenveld en inwoners op te trekken in realisatie visie
- Mogelijkheid tot samenwerking 'in twee regio's' (dorpsavonden)

Threats / Bedreigingen

Omgeving & Infrastructuur

- Stijging van het rivierwaterpeil zorgt voor toenemende wateroverlast in de gemeente
- Samenstelling van de woningvoorraad voldoet steeds minder aan de vraag van de bevolking. Vooral de vraag naar verzorgd wonen groeit, terwijl mogelijkheden hiervoor binnen de gemeente ontbreken (Woningmarktonderzoek Companen)
- Bij mismatch vraag en aanbod dreiging van leegstand gebouwen (dorpsavonden)
- Achteruitgang van de kwaliteit van de openbare ruimte door verminderd onderhoud door financieel minder slagvaardige overheid
- Gebrek aan Openbaar Vervoer maakt de gemeente onaantrekkelijk voor studerende jongeren (dorpsavonden)
- Slechte digitale infrastructuur in de buitengebieden (dorpsavonden)
- Onverkoopbare huizen (dorpsavonden)

Sociaal

- Vergrijzende en ontgroenende bevolking. Relatief weinig inwoners in de leeftijdscategorie 20-35 jaar (Bevolkingsprognose Gelderland 2007)
- Informalisering en individualisering van de maatschappij bedreigt gemeenschaps- en verenigingsleven binnen de gemeente (SCP)
- Afname betrokkenheid en binding bij het gebied (“stadse mentaliteit”) van inwoners (dorpsavonden)
- Het optreden van krimp en huidig formaat van enkele kernen kan het draagvlak voor voorzieningen ondergraven. Op enkele dorpsavonden werd de angst voor leegloop uitgesproken
- Jeugd trekt naar de stad voor studie en keert niet meer terug
- De mentaliteit van “doe maar gewoon, dan doe je al gek genoeg” kan verandering in de weg staan (dorpsavonden)

Onderwijs, zorg en cultuur, voorzieningen

- Schaalvergroting van maatschappelijke instellingen bedreigt het ‘spreidingsmodel’ van voorzieningen over de verschillende kernen (FC)
- Voorzieningenaanbod voldoet in mindere mate aan de verouderende en ontgroenende bevolking (dorpsavonden)
- Leerlingenprognoses wijzen op een sterke terugloop aantal leerlingen (leerlingprognoses 2012)
- Door bezuinigingen minder financiële middelen beschikbaar voor initiatieven uit de bevolking en uitvoering van beleid (dorpsavonden)

Economie & Toerisme

- Door de virtualisering en schaalvergroting in de detailhandel verschaalt het winkelbestand in de kernen van Maas en Waal (Ruimtelijk Planbureau 2007; Winkelvisie)
- Veel economische sectoren (onder andere agrarisch, industrieel) waar West Maas en Waal sterk in is zullen de komende jaren krimpen (BKM 2010)
- Weinig werkplekken voor jongeren (dorpsavonden)
- Afnemende vraag naar bedrijventerreinen
- Te weinig faciliteiten voor toeristen; vooral bij slecht weer (dorpsavonden)
- Industrie maakt het gebied lelijk en onaantrekkelijk voor toeristen (dorpsavonden)

Bestuur & gemeentelijke organisatie

- Sterke lokale verankering van vertegenwoordigers in de raad verhindert gemeentebrede visie (dorpsavonden)
- Dreiging tot het niet maken van scherpe keuzes (Participatie- en communicatieplan, 2011)

Specificatie kernen

De gemeente West Maas en Waal kent acht verschillende kernen, met elk haar eigen karakter. In deze paragraaf worden de sterkten en zwakten van de verschillende dorpen beschreven.

Beneden-Leeuwen

Strengths / Sterkten

- Aantrekkelijk centrum
- Historische lintbebouwing
- Karakteristieke historische panden
- De groene omgeving bij de Wiel
- De Leeuwsche waard
- Zorgcentra
- Sterk verenigingsleven
- Evenementen als “de dag van Leeuwen”
- Museum Tweestromenland

Weaknesses / Zwakten

- Verouderde en verspreide bedrijvigheid
- Sterke menging woonfunctie en bedrijvigheid
- Voorzieningen Sporthal zijn slecht onderhouden en / of verouderd
- Onvoldoende opvangmogelijkheden /voorzieningen voor jeugd
- De woonboten aan de dijk geven een rommelig beeld

Dreumel

Strengths / Sterkten

- Historische lintbebouwing aan de Waaldijk, Rooijsestraat en Oude Maasdijk
- Aanwezigheid karakteristieke historische panden
- Boomgaard, kerkruiene en landelijk gebied tussen dijk en kern geven ruimtelijke kwaliteit
- Buitenzwembad en sporthal
- Landelijke omgeving
- Huize Barbara
- De bomenstructuur van de Rooijsestraat en de Nieuwstraat
- Saamhorigheid inwoners

Weaknesses / Zwakten

- Sterke menging woonfunctie en bedrijvigheid zet leefbaarheid onder druk
- Slechte ontsluiting bij bedrijventerrein de Industrieweg. Verkeer gaat door dorpskern
- Gebrek aan openbare ruimte
- Gebrek aan speelruimte voor de jeugd
- Bereikbaarheid met Openbaar Vervoer

Boven-Leeuwen

Strengths / Sterkten

- Cultuurhistorische elementen als lint van de Bernhardstraat
- Recentelijk gerenoveerde kerk
- Kulturhus D'n Dulper
- De Wiel en het Leefpark Groenewoud met activiteiten
- De Leeuwsche Waard
- Rijk verenigingsleven
- Vrijwilligers
- Nieuwe (starters)woningen

Weaknesses / Zwakten

- Ontbreken dorpshart
- Kleinschalig winkelaanbod
- Slechte bereikbaarheid van het dorp met openbaar vervoer

Wamel

Strengths / Sterkten

- Intact 19^e eeuws stratenpatroon
- Hoge ruimtelijke kwaliteit rondom Waalbandijk, Kerkstraat, Dorpsstraat en uiterwaarden
- Intiem karakter Dorpsstraat en Kerkstraat
- Park Wamel
- Centrale ligging ten opzichte van Tiel
- Pontje naar Tiel
- Breed scala aan activiteiten
- Bloeiend verenigingsleven
- Ruime huizen

Weaknesses / Zwakten

- Langgerekte structuur van dorp maakt dorpshart ver weg
- Weinig inbreidingsmogelijkheden door dichte bebouwing
- Negatief toekomstperspectief voor winkelbestand
- Het Drieluik is verouderd
- Dichte bebouwing
- Gebrek aan starterswoningen
- Slechte bereikbaarheid met Openbaar Vervoer

Alphen

Strengths / Sterkten

- Historische kern met lange linten naar het buitengebied
- Sterk gemeenschapsgevoel
- Activiteiten als Pleinpop met dank aan actieve bewoners
- Groene omgeving

Weaknesses / Zwakten

- Geen duidelijke front richting rivier en dijk
- Bedrijventerrein Zandkamp slecht landschappelijk ingepast
- Weinig voorzieningen voor de jeugd
- Gedateerd winkelaanbod
- School onder druk door ontgroening
- Slechte bereikbaarheid van het dorp met Openbaar Vervoer
- Lokale kleine ondernemers onder druk

Maasbommel

Strengths / Sterkten

- Ruimte tussen de Bovendijk, de Raadhuisstraatdijk en het Pleinstraatje is zeer karakteristiek
- De Gouden Ham
- Karakteristieke dijkwoningen
- Voorzieningen voor toerisme en watersport (watersportcentrum en jachthaven)
- Het Hanzeland
- Sterk verenigingsleven
- Sterk gemeenschapsgevoel

Weaknesses / Zwakten

- Recreatiedruk vanuit de Gouden Ham
- Botenopslag aan Bovendijk heeft negatieve uitwerking op ruimtelijke kwaliteit
- Voorzieningen liggen ver uit elkaar
- Verouderd dorps huis
- Slechte bereikbaarheid van het dorp met Openbaar Vervoer

Appeltern

Strengths / Sterkten

- Voormalig kasteel Appeltern, Stoomgemaal de Tuut, Nieuwe Wetering en karakteristieke boerderijen zorgen voor landschappelijke, cultuurhistorische en toeristische kwaliteit
- Sterk verenigingsleven

Weaknesses / Zwakten

- Betonbedrijf brengt ruimtelijke kwaliteit in gevaar
- Bebouwing deels slecht landschappelijk ingepast
- Verspreide openbare gebouwen
- Slechte bereikbaarheid met Openbaar Vervoer
- Weinig voorzieningen voor de jeugd

Altforst

Strengths / Sterkten

- Karakteristieke historische bebouwing
- Aantrekkelijk open gebied tussen kern en de Wetering
- Grote saamhorigheid
- Evenementen als de Pinkstermarkt

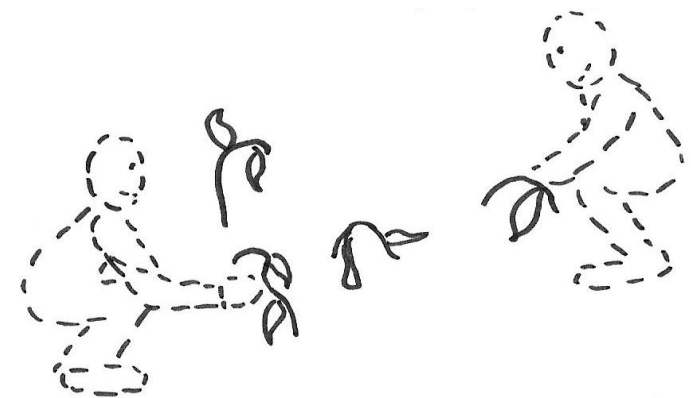
Weaknesses / Zwakten

- Doodlopende wegen in jaren '70 en '80 woonwijken
- Woonhofje de Torsdam zorgt dat woongebied aan de noordzijde van de Torsdam nu ruimtelijk niet zorgvuldig begrensd wordt
- Slechte bereikbaarheid met Openbaar Vervoer
- Voorzieningen staan onder druk

3. Streekhistorie

Wat voor gebeurtenissen en ontwikkelingen hebben de gemeente West Maas en Waal gevormd? Wat voor kernwaarden komen daar uit voort voor de West Maas en Waal van vandaag de dag? Ze vormen het vertrekpunt voor het denken over de toekomst voor de gemeente West Maas en Waal.

Middels een tijdlijn is een overzicht gecreëerd welke grote ontwikkelingen de gemeente gekend heeft en is een voorschot genomen welke ontwikkelingen lokale historici zien aankomen. Ook zijn grote verhalen en legendes die in het gebied de ronde doen naar voren gebracht. Tot slot is een analyse van kernwaarden gemaakt: Gegeven de geschiedenis en de legendes, wat is dan te zeggen over de aard van de gemeente en haar bewoners? Wat betekent dat naar de toekomst toe?



Kernwaarden van West Maas en Walers

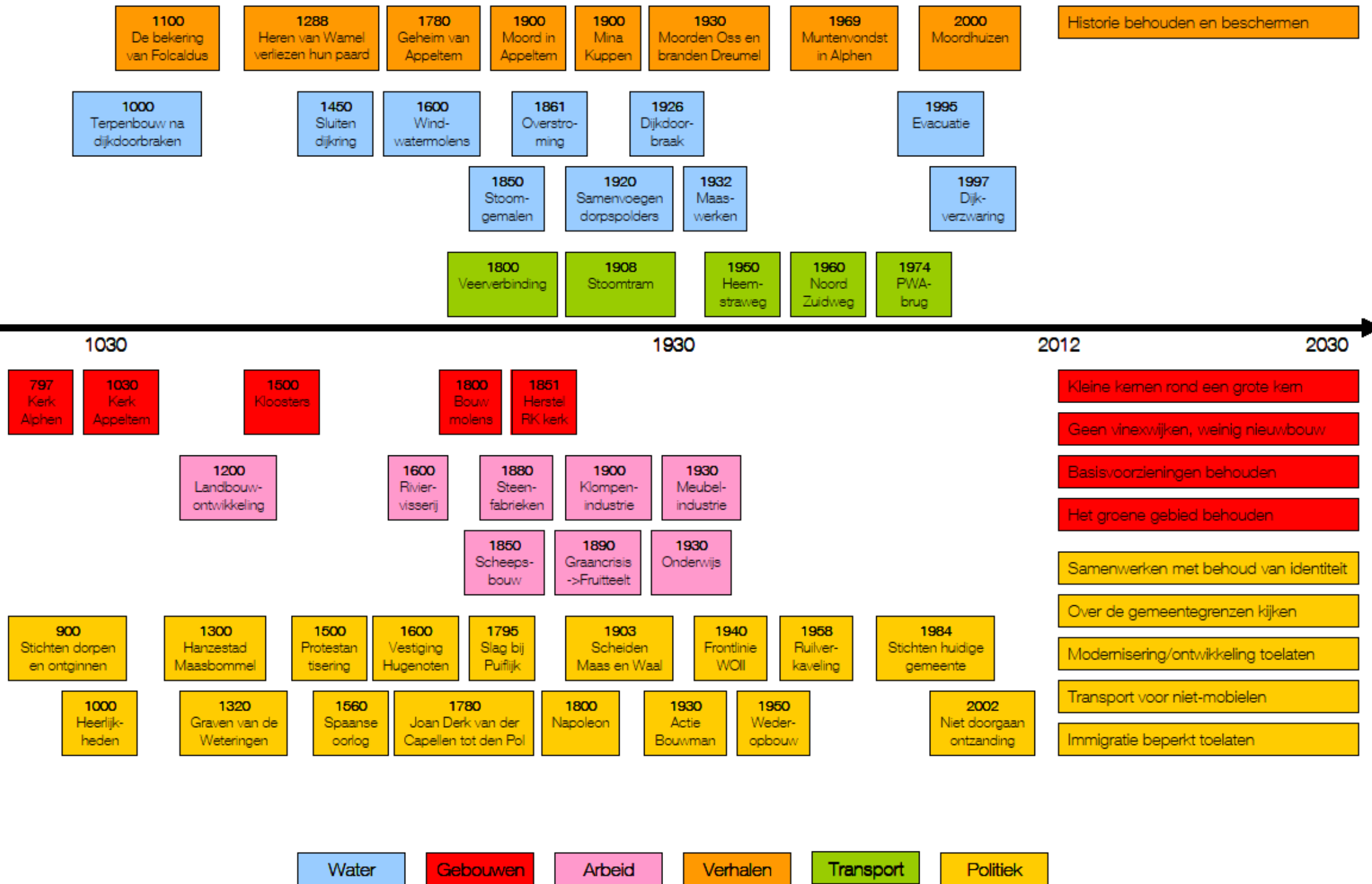
Hoewel de acht kernen een gezonde rivaliteit kennen, zijn de meeste van deze kernwaarden gedeeld.

- **Bescheidenheid.** Inwoners zijn niet snel openlijk trots.
- **Bourgondisch zuiden van Gelderland.** Er wordt van het leven in de mooie omgeving genoten.
- **De grond is van zweet doordrenkt.** Men heeft in het gebied altijd hard moeten werken voor een bestaan.
- **Overleven.** Door de armoede van de voorbije eeuwen is er een korte termijnfocus ontstaan.
- **Oprecht, eerlijk en eenvoudig.** Inwoners zijn direct geworden door het harde leven. Ook hebben ze een hard soort humor waar je tegen moet kunnen.
- **Achterom is het kermis.** Je kunt door de achterdeur binnenkomen, je hoeft jezelf niet aan te kondigen met de bel. De meeste dorpelingen kennen elkaar, en er is een sterk gemeenschapsgevoel omdat men altijd op een kleine groep was aangewezen.
- **Zuinigheid.** Omdat het kapitaal de regio uit stroomde heeft de bevolking altijd in armoede geleefd. Zelfs de Heren van Druten hadden niet veel te spenderen, deze “kwartjesheren” droegen ook Hemabroeken van een kwartje.
- **Strijdbaarheid.** Dit ontstond door het onderdrukte gevoel ten gevolge van de horigheid.
- **Eigenzinnig.** West Maas en Walers doen dingen op hun eigen manier: “We doen ‘t eiges wel”.

De oude eigenheid en waarden zijn veelal gebleven, en nieuwe inwoners moesten zich aanpassen. Door de versnelde aanwas van bewoners van buitenaf hecht de harde kern een grote waarde aan streekhistorie, omdat dit de inwoners verbindt.

Omdat West Maas en Walers altijd een instelling hebben gehad dat ze het binnen kleine gemeenschappen met elkaar moesten rooien, wordt veel waarde gehecht aan voor elkaar zorgen. Dit bijvoorbeeld door voorzieningen voor niet-mobiele mensen te verzorgen. Dit zou door de kleinschaligheid voor de toekomst ook kunnen betekenen dat het transport naar voorzieningen verbeterd wordt. Onder de historici bestond grote consensus dat de geest van de eigenheid van de kernen niet verloren zal gaan, maar het wel noodzakelijk is dat voorbij de grenzen van de eigen gemeenschap en gemeente gekeken moet worden. De hechte, eigenwijze gemeenschappen moeten ‘zich niet verschuilen achter de dijken’. De deuren openzetten naar buiten betekent ook het toestaan van ontwikkeling, en daar moeten de kernen hun eigene in weten te bewaren.

Tijdlijn van de geschiedenis van West Maas en Waal



Verhalen uit West Maas en Waal

Ginne moord in Oss, gin braend in Dreumel

In de jaren '30 stond dit wel eens in de krant. Men zei ook wel "Geen moord in Oss, in Dreumel geen brand, dan staat er niets in de krant". Door de bende van Oss waren moorden in Oss en omstreken in die tijd aan de orde van de dag. Arme mensen in Dreumel bouwden vaak huizen van gratis afval van steenovens en verzekerden dit. Als het slecht ging met de financiën zetten ze hun meubilair bij de burens en hun huis in brand ("in d'n braend uit t'n braend"). Voor de geloofwaardigheid moesten de bewoners wel bedroefd kijken, daarom de uitdrukking "janken mins".



Joan Derk van der Capellen tot den Pol

Joan Derk van der Capellen tot den Pol was een baron en politicus uit de 18e eeuw. Hij wordt gezien als pionier van de democratie en verzette zich in de decennia voor de Franse revolutie tegen het regentenstelsel. Het harde leven van mensen om hem heen bracht hen hiertoe. Het boek "Schaduwbeeld of Het geheim van Appeltern" van Hella Haasse is op het leven van van Capellen tot den Pol gebaseerd. Inwoners zijn er trots op te behoren tot de 'wieg van de democratie'.



De moord van Appeltern

Veelbesproken is de moord van Appeltern in 1900. De leider van een godsdienstige sekte deed een duivelsuitdrijving, maar de duivel 'sprong over' in een knecht, die geen sympathisant was van de groep. Daarop sloeg de leider van de groep de knecht de schedel in. Voor de godsdienstige groep was dit het einde van de duivel, en er volgde een offerfeest. Het gesloten karakter van de dorpen heeft hier een grote rol gespeeld.



Mina Kuppen

Mina Kuppen was de ongetrouwde dochter van een notarisfamilie. Ze financierde de kerk en andere voorzieningen in Beneden-Leeuwen toen Beneden- en Boven-Leeuwen geschillen hadden. Ook ondersteunde ze kleine boeren met leningen. Inwoners menen dat ze niet echt erkenning heeft gekregen voor haar bijdragen, haar huis en de bomen uit haar tuin zijn inmiddels weggehaald. Elk dorp had een aantal (anonieme) weldoeners die voorzieningen betaalden.



Dijkdoorbraak 1926

De dijkdoorbraak in 1926 is erg bepalend geweest in de crisisjaren. De dijk werd verzwakt met kruiwagen. Mensen uit de streek kregen 1 cent per kruiwagen, mensen uit de stad 1,5 cent, omdat ze niet gewend waren aan zware fysieke arbeid. Mensen werden gemakkelijk ontslagen door de hoge werkloosheid. West Maas en Waal was voor WOII een van de armste gebieden van Nederland. Den Haag vond het niet nodig geld in te zamelen na de watersnoodramp, de minister-president schijnt gezegd te hebben: "Wie niets heeft, heeft geen schade." De inwoners voelden zich achtergesteld, waardoor de NSB sterk was in het gebied.



Dijkbrand in Beneden-Leeuwen in WOII

In het najaar van 1944 kwamen de Duitsers stilletjes over de Waal aandrijven, jaagden iedereen uit Beneden-Leeuwen op de dijk en zetten 44 huizen in brand.



Sommige mannen werden meegenomen om voor de Duitsers te werken, anderen werden geëxecuteerd. Geallieerden ondersteunden vooral omliggende gemeenten, pas laat werd Maas en Waal ondersteund door stoottroepen. De herdenking vindt nog altijd plaats in de Stoottroeperskapel.

Muntenvondst in Alphen

In 1969 was een oude boerderij gesloopt om plaats te maken voor een school. Kinderen die op het terrein speelden vonden zilveren drie guldenmunten en probeerden er snoep mee te kopen. Toen de gemeente, die eigenaar van de grond was, erachter kwam, hadden de dorpelingen al een hoop van de munten meegenomen. De herkomst van de munten is nog steeds onbekend. De overgebleven munten bevinden zich nog altijd in Leiden.



Samenwerking bij overstroming - "Wie water deert, die water keert"



Als de rivier dreigde te overstromen was er een zero-tolerancebeleid met op de dijken verschijnen. Als je niet meekon betekende dat pek en veren. De noodzaak tot samenwerking in dit soort situaties stimuleerde het gemeenschapsgevoel en de behoefte aan democratie.

Onder de Heezepoort door

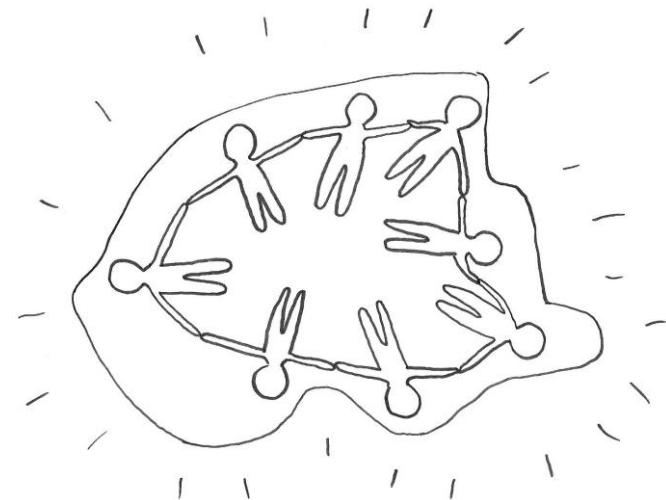
"Hij is onder de Heezepoort door geweest." werd gezegd als iemand naar Nijmegen was geweest en hierna teveel ABN sprak. Dit laat zien dat de mensen uit de streek zich afzetten tegen de rest van Gelderland en Nederland.



4. Resultaten participatiebijeenkomsten

In het visietraject is een belangrijke rol weggelegd voor inwoners en stakeholders in de gemeente West Maas en Waal. Van 3 april tot 4 juni 2012 zijn daarom 13 participatieavonden gehouden in het kader van de Visie Leefbaarheid Kernen 2030. In de acht dorpen zijn de ideeën van en met de inwoners over de toekomst van hun dorp geïnventariseerd. Op vijf thema-avonden zijn belangrijke thema's met betrekking tot de leefbaarheid van de dorpen intensief doorgesproken. De toekomst van verenigingen, de zorg, ondernemers, recreatie en toerisme en onderwijs en jeugd werd bediscussieerd door hun stakeholders.

Dit hoofdstuk is een bottom-up analyse van de uitkomsten van de participatieavonden. Het geeft weer welke thema's de deelnemers belangrijk vinden, de discussies op de avonden en de genoemde ontwikkelingsrichtingen. De inbreng van de burger dient mede als input voor de volgende fase in het visietraject.



De Verenigde Staten van West Maas en Waal



Achtergrond thema

De geschiedenis van West Maas en Waal is in periodes gekenmerkt door strijd om te overleven. Strijd tegen verschillende heersers, tegen armoede en bovenal tegen het water. Strijd heeft de West Maas en Waalse kernen en hun inwoners gevormd. Het "eiland" waarop de kernen liggen en de natuurlijke barrières die Maas en Waal vormen hebben deze cultuur versterkt.

De dorpsgemeenschappen waren op zichzelf aangewezen – en de inwoners op elkaar. Dijkdoorbraken vergden alle hens aan dek voor het overleven van de gemeenschap. Binnen de gemeenschap was men voor overleven afhankelijk van elkaar. Overleven heeft bij de inwoner geleid tot gemeenschapszin, directheid, bescheidenheid en zuinigheid.

Onder de dorpen onderling bestond zowel een cultuur van samenwerking als van eigenzinnigheid. Zo kon het gebeuren dat verschillende dorpen naast elkaar een afwateringssluisje hadden, in plaats van een gemeenschappelijk afvoersysteem. Bij grote overstromingen waren de dorpen immers als "eilanden" als eerste op zichzelf aangewezen, in de tweede plaats op de gedeelde belangen.

De cultuur van gehechtheid aan het eigen dorp zet zich door tot in het heden. Inwoners van de kernen zijn trots op het sterke verenigingsleven en de onderlinge saamhorigheid. Dit uit zich in sport, verenigingsleven en politiek middels de vele dorpslijsten. De kernen vormen een soort "Verenigde Staten van West Maas en Waal"; een verband van sterke dorpen. Veel kernen zijn ondanks hun nabijheid in karakter en uiterlijk verschillend, getekend door een verschillende geschiedenis. Een inwoner voelt zich verbonden binnen de dorpsgrenzen. De grenzen van de gemeente West Maas en Waal als geheel spelen minder een rol.

Nieuwe tijden

Hoewel de onderlinge verbanden sterk zijn, worden de eeuwenoude gemeenschappen op de proef gesteld door nieuwe bewegingen. Ontwikkelingen als urbanisering, individualisering, vergrijzing, startende krimp en vraagstukken over recreatie en toerisme zijn zaken die dorpsgrensoverschrijdend aangepakt worden. De vraagstukken naar 2030 vragen om een integrale politiek, waarbij over de schaduw van de dorpsgrenzen en gemeentegrenzen heen moet worden gestapt.

"Het is leuk als elk dorp zo zijn eigen dingetjes houdt".
-Interview met jongere



"Men is hier opgegroeid met strijd. Strijd tegen water, armoede en vreemde heersers".
-Avond voor streekhistorici

"Men moet eens verder kijken dan de dorpsgrenzen. De wereld houdt niet op bij Wamel".
-Dorpsavond Wamel



Ideeën over “De Verenigde Staten van West Maas en Waal” in de kernen

- **Altforst:** De deelnemers hopen dat de gemeente met naastgelegen gemeenten gaat fuseren. Op die manier zal Altforst onderdeel van een groter geheel worden.
- **Appeltern:** Het dorp wil samenwerking tussen dorpen voor hogere kwaliteit.
- **Alphen:** Een oplossing voor de instandhouding van voorzieningen is volgens de deelnemers om meer samen te werken met andere dorpen. Door bijvoorbeeld elementen als winkels, het dorps huis, ouderenzorg en gehandicaptenwerk te combineren kan er met dezelfde hoeveelheid mensen meer bereikt worden.
- **Beneden-Leeuwen:** Dorpspolitiek zal altijd blijven bestaan, maar er moeten wel grenzen aan gesteld worden. Er moeten wethouders voor de hele gemeente komen in plaats van wethouders per dorp. In de toekomst zou het verstandiger zijn om de samenwerking meer op de oostelijke gemeenten te richten.
- **Boven-Leeuwen:** De deelnemers willen dat de gemeente duidelijke keuzes gaat maken. De leefbaarheid van de dorpen hangt met elkaar samen. De inwoners zullen zich dan sneller ook een West Maas en Waler gaan voelen naast een Leeuwenaar. Het één sluit het ander niet uit.
- **Wamel:** Een Wamelnaar blijft niet alleen in het eigen dorp. Daarom is het belangrijk dat ook de andere dorpen goed verzorgd en onderhouden zijn.
- **Maasbommel:** In Maasbommel is discussie over het dorpsbelang. Een deel stelt dat ze trots is op het dorp, niet op de gemeente. Inwoners moeten op Maasbommel gericht blijven en de dorpsbelangen vooropgesteld houden. Anderen stellen: “We wonen in het land van Maas en Waal, dus we blijven Maas-en-Walers. Daar doe je niet zo veel aan”.
- **Dreumel:** Er moet besef komen dat de dorpen hun authenticiteit kunnen behouden zonder voortdurend met elkaar te concurreren. De nieuwkomers in het dorp kunnen mogelijk nieuwe inzichten brengen in het dorp. Bestaande inwoners moeten daar wel open voor staan. De bewoners moeten anders gaan denken. Er komen nieuwe tijden aan. Dat vereist een andere *mindset*. De ‘doe maar gewoon dan doe je al gek genoeg’-gedachte is mooi, maar als er iets bereikt moet worden zijn creatieve oplossingen soms noodzakelijk.

Aangedragen oplossingsrichtingen

De dorpen moeten niet met elkaar concurreren, maar elkaar versterken. Verenigingen en voorzieningen kunnen meer samenwerken tussen dorpen om de kwaliteit ervan in stand te houden.

Tijdens een bijeenkomst werd gesuggereerd om een sterke verenigingsraad te installeren per dorp, die de dorpsgerichte taken kan overnemen. Zo krijgt de gemeenteraad haar handen vrij voor problemen die alle dorpen aangaan.

Verschillende deelnemers geven aan dat eenheid in de gemeente bevorderd kan worden door op het gemeentehuis minder een belangenstrijd tussen de verschillende dorpen te voeren. Het beeld bestaat dat dorpspolitiek soms een te belangrijke rol speelt in de besluitvorming. Deelnemers willen dat op het gemeentehuis dorpsoverstijgende politiek wordt gevoerd.

Het besef dient door te dringen dat de dorpen hun authenticiteit kunnen behouden zonder voortdurend met elkaar te concurreren. De nieuwkomers in het dorp kunnen mogelijk nieuwe inzichten brengen in het dorp. Bestaande inwoners moeten daar wel open voor staan.

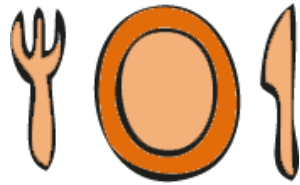
De bewoners kunnen anders gaan denken. Er komen nieuwe tijden aan. Dat vereist een andere *mindset*. De ‘doe maar gewoon dan doe je al gek genoeg’-gedachte is mooi, maar als er iets bereikt wil worden zijn creatieve oplossingen soms noodzakelijk.

Inwoners staan open voor een fusie van de gemeente West Maas en Waal met omliggende gemeenten. Druuten is een aantrekkelijke partner. Ook Wijchen en Beuningen werden regelmatig genoemd. Samen vormen zij het Land van Maas en Waal.

Momenteel richt de gemeente West Maas en Waal op het gebied van samenwerking haar aandacht voornamelijk op de Regio Rivierenland. In de toekomst zou de gemeente zich meer op de oostelijke gemeenten kunnen richten.



1. Iedereen voorzien



Achtergrond thema

In de beleving van de inwoners speelt het zelfvoorzienende dorp een belangrijke rol. Verschillende deelnemers hebben voorzieningen de laatste jaren zien verdwijnen of maken zich zorgen over de toekomst van voorzieningen in hun omgeving. Om de huidige, of nieuwe voorzieningen in 2030 in stand te kunnen houden is er werk aan de winkel. Inwoners geven aan bereid te zijn om hier gezamenlijk de schouders onder te zetten.

Voor velen is een dorp leefbaar als het autonoom kan functioneren. Leefbaarheid en voorzieningen worden vaak in één adem genoemd. Onder de noemer van "behoud van leefbaarheid" wordt invloed uitgeoefend op bestuur en politiek wanneer sluiting dreigt van een weinig gebruikt dorps huis of voor het verkrijgen van een multifunctionele accommodatie of zwembad.

Het zelfvoorzienende dorp is geen collectief gedragen wens. Op verschillende avonden ontstond op dit thema een discussie tussen verschillende 'groepen' deelnemers. Gediscussieerd werd over het dilemma of voorzieningen dichtbij behoren te zijn of bereikbaar en van een hogere kwaliteit. Bijvoorbeeld een basisschool waar leerlingen vier jaar op rij dezelfde docent hebben in combinatieklassen van verschillende jaargangen is door vele ouders niet gewenst.

Wanneer is men voorzien

Voorzieningen zijn regelmatig als belangrijk thema genoemd, maar iedere inwoner heeft zijn eigen beeld over wat het basisniveau aan voorzieningen is dat nodig is. Wat is het afzetgebied van een voorziening? Hoe ver is een inwoner bereid te reizen voor een voorziening? Een deel vindt het geen probleem om de boodschappen te doen in Beneden-Leeuwen. Bij een basisschool ligt het al anders. En mochten de wensen van de inwoners uitkomen dan wordt West Maas en Waal de gemeente in Nederland met het hoogste aantal zwembaden per inwoner. Er is behoefte aan duidelijkheid over wat het basisniveau aan voorzieningen in de gemeente en in de dorpen dient te zijn.

"We kunnen niet verwachten dat de voorzieningen blijven bestaan als we allemaal naar andere dorpen gaan om boodschappen te doen" - Bewonersavond

"Als ik 's avonds na sluitingstijd van de winkel wil pinnen, moet ik naar een ander dorp" - Bewonersavond

"We zouden wel graag wat meer internet in het buitengebied willen" - Bewonersavond



Ideeën over “Iedereen voorzien” in de kernen

- **Altforst:** Het voortbestaan van Altforst is niet zeker. Door de kleine schaal wordt het lastig voorzieningen, als de school en verenigingen, te behouden. Als Altforst 2030 wil halen dienen de inwoners met elkaar samen te werken. Een multifunctionele accommodatie van alle dorpen gezamenlijk kan schaalproblemen verhelpen. De voetbalvereniging werkt al een aantal jaren samen met die uit andere dorpen, maar de politiek heeft hierin niet meegedacht of geholpen. Als de inwoners het voor het zeggen hadden zouden zij meer autoriteit bij de verenigingen leggen. Op deze manier krijgen de inwoners meer mogelijkheden om hun schouders eronder te zetten. Zij durven hun nek uit te steken.
- **Appeltern:** Het verdwijnen van of het gebrek aan basisvoorzieningen als scholen, de peuterspeelzaal, winkel, glasvezel is een bedreiging voor de leefbaarheid binnen Appeltern. Een manier om bijvoorbeeld sportvoorzieningen te behouden is door sportverenigingen gezamenlijk gebruik te laten maken van de voorzieningen. Een Kulturhus, waarin alle faciliteiten in aanwezig zijn, kan deze functie ook vervullen.
- **Alphen:** Door de sterke gemeenschap zal Alphen stabiel blijven. Een bedreiging is het verminderde aantal ontmoetingsplekken in het dorp. Hoewel er veel vrijwilligers te vinden zijn, is er weinig geld om initiatieven van hen te ondersteunen. Alphen wil een budget voor eigen invulling per dorp om kleine initiatieven te stimuleren.
- **Dreumel:** De inwoners kunnen zelf de voorzieningen in het dorp ondersteunen door bijvoorbeeld boodschappen in het eigen dorp te blijven doen.
- **Beneden-Leeuwen:** De deelnemers willen in 2030 meer regie over de eigen leefomgeving hebben.
- **Boven-Leeuwen:** Er wordt van de gemeente verwacht dat ze goed luistert naar bewoners en verenigingen. De gemeente dient initiatieven van hen te ondersteunen in plaats van bemoeilijken. Ambtenaren moeten een gevoel voor samenwerking hebben en inwoners niet betuttelen. Regelgeving moet soepeler worden om inwoners te stimuleren zelf initiatieven te nemen.
- **Wamel:** Een grote meerderheid van de problemen kan worden opgelost door samenwerking. Zowel tussen de inwoners als tussen de verenigingen en de dorpen. De andere dorpen kampen met dezelfde problemen als Wamel. De gemeente moet deze samenwerking faciliteren.
- **Maasbommel:** De gemeente moet ervoor zorgen dat de toegangswegen in goede staat zijn en blijven (in juni 2012 worden toegangswegen opgeknapt door gemeente). De meer praktische invulling van de bereikbaarheid kan door bewoners zelf gedeeltelijk ingevuld worden. Zo worden er voorbeelden genoemd als carpoolen om boodschappen te doen. De inwoners hebben graag meer inspraak in de gemeente. Zeker als het aankomt op grote keuzes of investeringen. Sommige voorzieningen kunnen gedeeld worden met Alphen.

Aangedragen oplossingsrichtingen

In elke kern wordt samenwerking als belangrijkste oplossing genoemd om de dorpen leefbaar te houden. Samenwerking tussen voorzieningen in de dorpen en samenwerking tussen voorzieningen van verschillende dorpen.

Een oplossing voor de instandhouding van voorzieningen is volgens de deelnemers om meer samen te werken met andere dorpen. Door bijvoorbeeld elementen als winkels, het dorps huis, ouderenzorg en gehandicaptenwerk te combineren kan er met dezelfde hoeveelheid medewerkers meer bereikt worden. Dit kan door de beheerders van de voorzieningen geregeld worden, met stimulering van de gemeente.

Het voorzieningenniveau in de dorpen is ook de verantwoordelijkheid van de kracht van die dorpen. De gemeente moet niet kosten wat kosten voorzieningen in kernen in stand willen houden, maar dient bottom-up initiatieven financieel te ondersteunen.

Een budget per dorp voor eigen invulling kan de verantwoordelijkheid van de eigen dorpen verder versterken.

Inwoners hebben behoefte aan een gemeente met een duidelijk verhaal. De gemeente moet niet bang zijn keuzes te maken en deze te communiceren en uit te voeren.

Ambtenaren moeten een gevoel voor samenwerking hebben en inwoners helpen bij hoe een plan kan worden uitgevoerd, in plaats van het af te wijzen. Regelgeving moet soepeler worden om inwoners te stimuleren zelf initiatieven te nemen.



2. Mobiel Voorzien



Achtergrond thema

Inwoners wonen niet in hun dorp omdat alles er op loopafstand te bereiken is. Ze zijn gewend om de auto te pakken om naar bijvoorbeeld een supermarkt of naar het werk te gaan. Vroeger moesten inwoners per sé de pont pakken of tol betalen om over de rivieren te gaan. Het decentrale voorzieningenbeleid voorkwam dat de andere dorpen regelmatig aangedaan moesten worden. Tegenwoordig zijn ook voorzieningen buiten de gemeente met een auto gemakkelijk te bereiken.

Onbereikbaarheid is funest

Bereikbaarheid van voorzieningen speelt voor veel inwoners van West Maas en Waal een belangrijke rol. Onder de voorwaarde van blijvende bereikbaarheid zijn verplaatsing en clustering van voorzieningen bespreekbaar voor bewoners. Wanneer een voorziening gedeeld dient te worden met een ander dorp raakt het immers ontoegankelijk door slechte bereikbaarheid.

Zonder auto is het lastig dat meerdere voorzieningen op grotere afstand liggen. Openbaar vervoer voldoet niet aan de mobiliteitsvraag. De Maasdorpen liggen hierdoor licht geïsoleerd; voor basisscholen is het hierdoor al moeilijk om stagiaires te werven. Verbeterde mobiliteit sluit vooral aan bij de wensen van jongeren en ouderen. In beide groepen ligt het autobezit lager. Jongeren willen niet aan een plek gebonden zijn en ouderen vereenzamen als ze zich niet kunnen verplaatsen. De vraag naar openbaar vervoer in de dorpen lijkt te klein voor een dicht openbaar vervoersnetwerk.

"De bus werkt niet zo goed, dus we zullen alternatieven voor vervoer moeten verzinnen"
-Dorpsavond Altforst



"Het is een crime om op de van Heemstraweg op de bus te wachten, ronduit gevaarlijk eigenlijk"
-Dorpsavond Wamel

"We zijn op de toekomst voorbereid en hebben dat zelf gedaan"
-Dorpsavond Dreumel



Ideeën over “Mobiel Voorzien” in de kernen

- **Altforst:** Er is een basisniveau aan voorzieningen nodig om de leefbaarheid op peil te houden. De gemeente houdt concentratie tegen. Niet iedereen is het daarmee eens. In andere Europese landen, zoals Frankrijk en Duitsland, is het voorzieningenniveau in dorpen nog veel lager dan in West Maas en Waal.
- **Beneden-Leeuwen:** Matig openbaar vervoer beperkt het grensoverschrijdende denken tussen de dorpen.
- **Boven-Leeuwen:** De bus stopt nu alleen op de van Heemstraweg. Voor wie op de dijk woont, is dit een behoorlijk eind lopen. Iemand die slecht ter been is, is ongeveer een uur onderweg naar de bushalte. De provincie heeft de mogelijkheden om dit op een andere manier te organiseren.
- **Wamel:** Wanneer de pont vaker vaart, zijn de voorzieningen van Tiel voor de Wamelaren ineens een stuk aantrekkelijker. Door bijvoorbeeld een avondpontje, van 22.00 uur tot 23.00 uur kan de inwoner gebruik maken van de schouwburg in Tiel.
- **Maasbommel:** De slechte infrastructuur kenmerkt zich door het gebrek aan openbaar vervoer, maar waarschijnlijk nog meer door de slechte staat van de toegangswegen. “De toegangsweg naar Maasbommel is verslechterd en niet onderhouden. Het is alsof we er niet bij horen”. Om aantrekkelijk te zijn voor (nieuwe) inwoners, alsmede bedrijven, is het belangrijk dat het dorp bereikbaar is.
- **Appeltern:** Jongeren in het dorp hebben veel last van de slechte bereikbaarheid van het dorp. Zij hopen op een verbeterd openbaar vervoer. Om de mobiliteit te verhogen zal er met omliggende gemeenten als Wijchen en Druten samengewerkt dienen te worden om verbindingen beter op elkaar af te stemmen. Dorpsgrensoverschrijdend denken is nodig omdat de dorpen dan meer kunnen bereiken. Verschillende verenigingen kunnen hun krachten bundelen om te kunnen blijven bestaan. De verschillende sportverenigingen kunnen allen gebruik maken van één sportcomplex tussen de dorpen in.
- **Alphen:** Het behoud van de pont en innovatieve manieren van openbaar vervoer kunnen de bereikbaarheid van het dorp behouden en vergroten. Volgens de deelnemers moet de gemeente dit initiëren.
- **Dreumel:** Internet gaat een steeds grotere rol spelen. Om goed te kunnen profiteren van de mogelijkheden die het Internet biedt zou er overal in West Maas en Waal glasvezel moeten komen, ook in het buitengebied. De wereld komt samen op het Internet. Dreumel moet zich hierin mee kunnen ontwikkelen om niet in een isolement te raken. Ondanks dat Dreumel altijd authentiek zal blijven kan het niet volledig zelfstandig functioneren. Deelnemers vinden het wenselijk dat de discussie over samenwerking tussen de dorpen gevoerd blijft worden.

Aangedragen oplossingsrichtingen

Innovatieve oplossingen met betrekking tot vervoer zijn noodzakelijk. Tijdens de avonden zijn allerlei ideeën geopperd: van een dorpsauto, tot liftplekken, en een gesubsidieerde buurtbus. Wellicht dat in 2030 nieuwe vervoersvormen, zoals de zelfsturende auto, oplossingen kunnen bieden.

De pontjes bieden aansluiting met Brabant en Tiel. De deelnemers willen graag dat de pontjes behouden blijven en opperen uitbreiding van de vaardienst.

Momenteel is de pont naar Tiel eigendom van gemeente Tiel. Wanneer de pont vaker vaart, zijn de voorzieningen van Tiel ineens een stuk aantrekkelijker.



3. Iedereen woont in de kernen



Achtergrond thema

Over het algemeen zijn de inwoners erg tevreden over het wonen in de dorpen en blijven ze ook graag in hun dorp wonen. Vooral in de Maasdorpen is het geen uitzondering dat families al van generatie op generatie in het dorp wonen. De lijn der generaties staat nu onder druk. Er is tekort aan geschikte (sociale huur-)woningen voor jongeren om op zichzelf te gaan wonen. De verhuizende West Maas en Walers zetten hun huis voor een voor starters slecht betaalbare prijs te koop. In combinatie met een gebrek aan openbaar vervoer is er een sterke stimulans voor jongeren om uit de dorpen te vertrekken.

Tegelijkertijd leidt de groei van ouderen tot meer vraag naar voor ouderen geschikte woningen. Ouderen willen doorgaans zo lang mogelijk in hun eigen dorp en in hun eigen huis blijven wonen. Technologische aanpassingen aan huizen kunnen dit mogelijk maken.

Gebrek aan woning is katalysator van leegloop

Ontgroening zet de leefbaarheid in de dorpen verder onder druk. Dorpen hebben aanwas nodig om het bestaan van de school en andere voorzieningen te kunnen garanderen. Als er geen aanwas is dreigt het dorp langzaam maar zeker te verouderen.



Inwoners willen een woningprobleem voorkomen. Soepelere wetgeving kan hieraan bijdragen. Geef een flexibele functie aan gebouwen: splits leegstaande grote huizen op in twee huizen. Stel vrije kavels voor woningbouw beschikbaar, niet afhankelijk van projectontwikkelaars. Geef een flexibele functie aan leegstaande gebouwen, voor bijvoorbeeld sociale ontmoetingsplaatsen. Betrek de doelgroepen in de woningbouwplannen. Wees flexibeler in bestemmingsregels, maar wel met inachtneming van rechtsbescherming van burgers.

"Huurwoningen worden te koop aangeboden, maar er staan al 300 woningen op Funda.nl"
-Dorpsavond Beneden-Leeuwen

**Wonen in West Maas en Waal:
rust, ruimte en centraal**

"We moeten de jongeren wel iets te bieden hebben, nu is er een tekort aan betaalbare huurwoningen"
-Dorpsavond Beneden-Leeuwen



"De bejaardenwoningen staan al drie maanden leeg, waarom staan die woningen nog niet te huur aangeboden?"
-Dorpsavond Altforst



Ideeën over “Iedereen woont in West Maas en Waal” in de kernen

- **Altforst:** Het woningaanbod in Altforst is een probleem. Momenteel staat één van de seniorenwoningen al een tijd leeg en potentiële kopers vinden de grote bouwkavels te duur. Jongeren en ouderen worden hierdoor gedwongen uit Altforst weg te trekken. Dit betekent dus dat het lagere woningsegment uitgebreid moet worden.
- **Alphen:** Door meer vrijheid in de regelgeving kunnen inwoners hun huizen aanpassen zodat hun kinderen of ouders bij hen kunnen wonen.
- **Appeltern:** De jeugd stelt te moeten vertrekken omdat er geen betaalbare woningen voor hen beschikbaar zijn. Als er sociale huurwoningen waren, willen zij die betrekken.
- **Beneden-Leeuwen:** Momenteel wordt een deel van de huurwoningen te koop aangeboden, terwijl er al 300 woningen te koop staan. De woningcorporatie kan dit oplossen door (sociale) woningen op maat aan te bieden. Een voorwaarde die gesteld wordt voor nieuwbouw is dat bestaande ruimtes eerst worden opgevuld.
- **Boven-Leeuwen:** De inwoners zijn blij met de huidige bouw van (starters)woningen. Een van de grootste dilemma's waar de gemeente voor staat is het aantal en het soort woningen dat bijgebouwd wordt tot 2030. De huidige woningbouw gaat al de goede richting op.
- **Wamel:** Er is een gebrek aan starterswoningen in Wamel. Momenteel staat een deel van de huurwoningen leeg, mede door de slechte staat waarin zij verkeren. Dit tekort kan worden opgelost door een deel van de grote woningen op te splitsen in een aantal kleinere. Wat in de toekomst een probleem zou kunnen worden is het groeiende aantal personen dat hun huur niet meer kan opbrengen.
- **Dreumel:** Het dorp moet zich profileren als rustige woonplek voor de Randstedelingen.
- **Maasbommel:** De jeugd geeft aan behoefte te hebben aan sociale huurwoningen.

Aangedragen oplossingsrichtingen

Jongeren en ouderen vormen de belangrijkste doelgroepen voor nieuwe of aangepaste woningen. Jongeren hebben behoefte aan sociale huurwoningen, ouderen hebben behoefte aan aangepaste woningen.

Regelgeving moet verandering van het woningaanbod niet tegengaan. Geef een flexibele functie aan gebouwen, zodat deze niet onnodig leeg komen te staan. Er kan bijvoorbeeld kinderopvang ondergebracht worden. Ook kunnen hier activiteiten georganiseerd worden, of kunnen de gebouwen functioneren als trefpunt voor jongeren.

Ook op de woningmarkt willen inwoners zelf initiatief kunnen nemen. Wanneer iemand zijn huis wil verbouwen zodat zijn dochter er bij in kan trekken, moet dat mogelijk zijn. Enkele deelnemers wensen dat de gemeente vrije kavels ter beschikking stelt voor inwoners om zelf te bebouwen. Bewoners kunnen dan naar eigen smaak bouwen in plaats van moeten kiezen tussen wat projectontwikkelaars opleveren. Betrek ook de jeugd bij woningbouwplannen: voor hen moet er gebouwd worden.

Een manier om ontgroening tegen te gaan is om jongeren en starters de mogelijkheid tot een woning te bieden tegen een laag huurtarief. Er moet wel een goede verdeling van woningtypen blijven binnen de gemeente. Zowel jongeren als senioren moeten een woning kunnen betrekken. Er moet voorkomen worden dat één bevolkingsgroep (bijvoorbeeld jeugd of ouderen) naar één kern van West Maas en Waal trekt.



4. Werken tussen Maas en Waal



Achtergrond Thema

Werken en wonen zijn voor een belangrijk deel gescheiden in de gemeente. De gemeente kent een aantal succesvolle ondernemers die “uit het niets” mooie bedrijven hebben neergezet. De internationaal bekende “Tuinen van Appeltern” zijn hier een voorbeeld van.

Ondernemersklimaat in West Maas en Waal

Meer dan de helft van de geregistreerde ondernemingen in de gemeente bestaat uit ZZP'ers. De sterke kanten van de gemeente, de rust en ruimte, bieden kansen om nog meer ZZP'ers naar de gemeente te trekken. ICT-mogelijkheden maken werk steeds minder afhankelijk van tijd en plaats. De dorpen bieden kansen voor Het Nieuwe Werken. Wel is hiervoor een goede ICT infrastructuur nodig. De aanleg van glasvezel voorziet hierin, maar is dit ook mogelijk in de buitengebieden?

Mede door de afgenomen budgetten bij de overheid hopen de deelnemers dat ondernemers initiatieven in de dorpen ontplooiën. Ondernemers op hun beurt stellen dat de vele regelgeving vanuit de gemeente hen belemmert. Ook de handelingssnelheid van de gemeente kan hoger. Een procedure doorlopen kost soms jaren en dan heeft een bepaald initiatief geen waarde meer. Ondernemers willen graag een gemeente hebben die meedenkt hóe iets kan, niet één die in eerste instantie voornamelijk op redenen let waarom een plan niet kan.

Elementen visie op ondernemerschap

- Goede bereikbaarheid van de gemeente en de dorpen op alle manieren (OV, auto, digitaal) is cruciaal voor succesvolle ondernemingen. Op deze manier kunnen personeelsleden en klanten ook van verder gehaald worden.
- Een sterk imago van de regio heeft een meerwaarde voor lokale ondernemingen. Dit verhoogt de aantrekkingskracht en bekendheid van het gebied, waardoor er meer potentiële klanten komen.
- Voor ondernemers is er meerwaarde bij een intensieve samenwerking met buurgemeenten Druten, Wijchen en Beuningen. Dit kan bijdragen aan de slagkracht van de ondernemingen.

“Met social media kun je je specifieke doelgroep aanspreken, en zij jou.”
-Thema-avond recreatie en toerisme

“West Maas en Waal moet een duidelijk imago hebben. Geef het gebied iets speciaals.”
-Thema-avond ondernemerschap



“Voor hoger opgeleiden is hier geen werk. West Maas en Waal moet het hebben van ondernemers met ambitie, maar die trekken naar de stad”
-Thema-avond ondernemers

“Tussen Beneden- en Boven-Leeuwen is nog ruimte voor vestiging van bedrijfsruimte”
-Dorpsavond Alphen



Ideeën over “Werken tussen Maas en Waal” in de kernen

- **Altforst:** De slechte ICT-infrastructuur maakt het voor een ZZP-er onaantrekkelijk zich in Altforst te vestigen.
- **Alphen:** Bereikbaarheid is voor ondernemers belangrijk.
- **Appeltern:** In Appeltern denkt men aan het maken van een aantrekkelijke gemeente voor Het Nieuwe Werken. In de rust en groene omgeving moet thuiswerken gepromoot worden. In diverse kernen geeft men aan trots te zijn op unieke winkeltjes en horecagelegenheden.
- **Beneden-Leeuwen:** Er is hier een grote rol weggelegd voor bestaande ondernemers. Door een aantrekkelijk ondernemersklimaat te creëren kunnen zij het vestigen van nieuwe bedrijven stimuleren. Minder regelgeving vanuit de gemeente maakt het voor ondernemers eenvoudiger zich in Beneden-Leeuwen te vestigen. Voor ondernemers is bereikbaarheid erg belangrijk.
- **Boven-Leeuwen:** Een uitdaging waar de gemeente voor staat is het stimuleren van de werkgelegenheid in zowel de industriële sector als toeristensector. Inzetten op zowel toerisme als industrie is niet altijd mogelijk.
De fruitteelt staat ernstig onder druk door de aanvoer van fruit vanuit het Oostblok. Ook van de veeteelt is niet veel meer over. Natuurrecreatie en toerisme lijken de toekomst te hebben in de gemeente. Er moeten hier wel investeerders voor worden gevonden.
- **Wamel:** Er heerst in Wamel een goed ondernemersklimaat.
- **Dreumel:** Er liggen kansen voor pendelaars uit de Randstad en voor ondernemerschap op het spirituele gebied. De gemeente is geschikt om tot rust te komen.
- **Maasbommel:** Ondernemerschap in Maasbommel wordt bemoeilijkt door de slechte bereikbaarheid van de kern.

Aangedragen oplossingsrichtingen

Ondersteun de middenstand in de kleinere kernen. Dit kan als inwoners door er de inkoop te doen en als gemeente door subsidies te verstrekken.

Een aantrekkelijk ondernemersklimaat heeft allerlei bijeffecten: meer voorzieningen, meer werkgelegenheid, meer inwoners, etc. Hierdoor kan het als katalysator voor de leefbaarheid dienen.

Minder regelgeving vanuit de gemeente maakt het voor ondernemers aantrekkelijker zich in de gemeente te vestigen. Voor ondernemers is bereikbaarheid erg belangrijk, verbetering van de infrastructuur is daarom een belangrijke stap.

Internet speelt een steeds belangrijkere rol. West Maas en Waal kan hier op anticiperen door overal glasvezel aan te leggen. Door ook de buitengebieden aan te sluiten kunnen dit aantrekkelijke gebieden worden voor thuiswerken.

Er moet nagedacht worden over het creëren van werkgelegenheid. Binnen toerisme en recreatie liggen hier kansen. Deelnemers denken bijvoorbeeld aan een strandtent aan de rivieren.



5. Recreatie en toerisme in de kernen



Achtergrond thema

West Maas en Waal is een relatief onbekend gebied in Nederland. Bij het Land van Maas en Waal denken mensen buiten de regio doorgaans aan het nummer van Boudewijn de Groot en niet aan Wamel of Dreumel. Dit is een logisch gevolg van het feit dat het gebied zich nauwelijks geprofileerd heeft. De “doe maar gewoon, dan doe je gek genoeg”-gedachte strookt niet met het trots naar buiten treden met het gebied. De cultuurhistorische geschiedenis, zoals de Romeinse tijd, de Heerlijkheden en de “Wieg van de Democratie”, die naar verluidt hier te vinden is, worden weinig belicht.

West Maas en Waal toeristische gemeente?

Dat het gebied relatief onbekend is neemt niet weg dat het een aantrekkelijk gebied voor toeristen kan zijn en worden. De Maas, de Gouden Ham, de ruimte en de rust zijn potentiële trekpleisters. Een toerist maakt het weinig uit in welke gemeente hij vertoeft en of hij voor zijn rust op de Veluwe of in het Rivierengebied zit.

Op verschillende avonden gaven deelnemers aan dat ontwikkelingen in toerisme en recreatie kansen bieden om de leefbaarheid in de dorpen te vergroten. Het toerisme moet dan wel verbonden worden met de dorpen. Als bezoekers van de Gouden Ham hun kopje koffie en boodschappen niet in Maasbommel doen schiet het dorp er niet veel mee op.

Op de avonden ontstond discussie over hoeveel vrijheid ondernemers moeten krijgen om toerisme en recreatie te stimuleren. Ondernemers stellen vrijheid nodig te hebben om de sector te ontwikkelen. Aan de andere kant kan toerisme ten koste gaan van de rust in de dorpen: motorrijders die op een zonnige dag over de dijken rijden, jongeren op een camping. Een ander dilemma is de bedrijvigheid. Grote industrie kan ten koste gaan van toerisme; mensen fietsen niet graag een route langs megastallen. Anderzijds staan boeren hun gebied liever niet af voor recreatieve doeleinden.

Een ander discussiepunt is de concentratie van toerisme. Moet de Maaskant zich specialiseren als toeristisch gebied of kunnen de dorpen aan de Waalkant zich ook inzetten voor een groei in toerisme? Genoemde mogelijkheid specialisatie in toerisme: aan de Maaskant natuur&water, aan de Waalkant cultuur.

“Oude ambachten uit de streek zijn uniek voor Nederland. Misschien kunnen we daar iets mee.”
-Thema-avond recreatie en toerisme

“Als iedere ondernemer 1x per week het land van Maas en Waal promoot, dan ben je er.”
-Thema-avond recreatie en toerisme

“Vraag eens aan iemand buiten de regio: Waar denk je aan als je aan West Maas en Waal denkt?”
-Thema-avond recreatie en toerisme



Ideeën over “Bekendheid en toerisme” in de kernen

- **Altforst:** Altforst is qua infrastructuur slecht bereikbaar, waardoor het moeilijk in te beelden is dat Altforst veel toeristen zal trekken. Kleinschalig toerisme zou een goede bron van inkomsten zijn, maar hier zijn faciliteiten voor nodig. De enige plek waar toeristen momenteel koffie kunnen drinken is in het dorps huis, maar dat is niet heel aantrekkelijk.
- **Alphen:** De Alphenaren vinden het wenselijk dat het dorp in 2030 meer toeristen trekt, maar weten nog niet of dit erg waarschijnlijk is.
Voor de inwoners van Alphen is de bereikbaarheid van hun dorp een groot probleem. Ook komen er maar weinig toeristen.
- **Appeltern:** De Tuinen van Appeltern en de Wieg van de Democratie zijn sterke elementen die toeristen naar Appeltern kunnen trekken.
- **Beneden-Leeuwen:** Toeristen bezoeken voornamelijk de recreatiegebieden en dus niet Beneden-Leeuwen.
- **Boven-Leeuwen:** Het toerisme zal nooit grootschalig worden, maar genoeg om de leefbaarheid in Boven-Leeuwen een impuls te geven. Door toerisme te spreiden binnen de gemeente zal er een divers aanbod ontstaan. De dorpen kunnen zich ‘specialiseren’. Anderen achten de kans klein dat het toerisme zal groeien of dat het veel invloed heeft op de lokale economie, vanwege het kleinschalige karakter dat het nu heeft.
- **Wamel:** Er liggen voor Wamel veel kansen in de recreatiesector. Er moet nagedacht worden over werkgelegenheid. Een strandtent in Wamel kan toeristen trekken en zo werkgelegenheid bevorderen.
- **Dreumel:** Nieuwe types “onthaastings-toerisme” kunnen ontstaan door profilering als een ‘oase van rust’ tussen de Randstad, de Arnhem-Nijmegen regio en de Brabantse stedenrij. Nu al verhuizen Randstedelingen die vrij van tijd en plaats kunnen werken voor de rust naar de regio.
- **Maasbommel:** Toeristen aan de Gouden Ham moeten ook naar Maasbommel worden gelokt. Toeristen kunnen de leefbaarheid in Maasbommel op peil houden.

Elementen visie op toerisme en recreatie

- Alle deelnemers zien een toekomst met meer toerisme en activiteit in West Maas en Waal.
- Vrijwel alle deelnemers willen dat de regio in 2030 aan eenduidige profilering en marketing doet. Hierdoor worden meer gasten naar het gebied getrokken.
- Een gedeelte van de deelnemers ziet toekomst in het specialiseren van de Waalkant in cultuur en het specialiseren van de Maaskant in watersport en natuur.
- Een deel van de deelnemers heeft een centrale accommodatie in de visie opgenomen. Op deze centrale plek komen recreatie en toerisme samen.
- Alle deelnemers zien het belang van goede verbindingen met de omliggende gemeentes om het toerisme in het gebied te stimuleren.

Aangedragen oplossingsrichtingen

Tref meer slechtweervoorzieningen voor toeristen, zodat deze niet enkel in zonnig weer naar de gemeente komen.

Toerisme kan vooral gestimuleerd worden door als dorpen authentiek te blijven.

De toename van toeristen kan voor verbetering van de leefbaarheid van inwoners zorgen. Er zijn voor toeristen namelijk bepaalde voorzieningen nodig waar de inwoners ook gebruik van kunnen maken.



6. Zorg en vergrijzing in de kernen



Achtergrond thema

De dorpen krijgen te maken met vergrijzing. De zogenaamde 'zilveren generatie' van 65 – 80 jaar beschikt overwegend over veel tijd en geld en is gezond. Hoe gaan zij hun dagen inrichten? Aan welke voorzieningen hebben zij behoefte? Vanaf een bepaalde leeftijd neemt de zorgvraag sterk toe. De Bevolkingsprognose Gelderland stelt dat het aantal 75+-ers met 95% toeneemt tot 2030.

Meer zorgvraag, ander zorgaanbod

De zorgsector is een sector in groei en biedt dus kansen voor de gemeente West Maas en Waal. Hoe kan aan de toegenomen zorgvraag worden voldaan?

Inwoners die hun hele leven al in hun dorp wonen, blijven hier graag wonen. Hoe kan de zorg voor hen hier geregeld worden zodat zij zo lang mogelijk in hun eigen woning kunnen blijven wonen? Slimme technologie en domotica kunnen hierin een rol spelen. Ook zijn alternatieven als zorggroepswohnungen aangedragen op de avonden. Het idee leeft dat in een tijd van duurdere zorg en een grotere vraag veel van de hulp binnen de eigen kernen en binnen de gemeente gevonden moet worden.

Op meerdere avonden debatteerden deelnemers op welke manier de gemeente in moet spelen op de vergrijzing: moeten er meer voorzieningen voor ouderen komen of moeten juist extra voorzieningen voor jongeren worden gemaakt om de trend van vergrijzing te keren? De meeste deelnemers zijn van mening dat er in ieder geval voldoende voorzieningen moeten komen voor de ouderen in de dorpen. Een "Florida tussen Maas en Waal", waarin het gebied een trekpleister wordt voor ouderengemeenschappen is over het algemeen niet gewenst.

Een ander discussiepunt is of de zorgvoorzieningen geconcentreerd moeten worden in (bijvoorbeeld) Beneden-Leeuwen of dat elk dorp zoveel mogelijk zijn eigen zorgvoorzieningen moet hebben. Veel deelnemers willen dat er voldoende zorg aan huis is, zodat ouderen zo lang mogelijk thuis zorg kunnen ontvangen. De meer specialistische zorg kan geconcentreerd worden. De deelnemers zijn blij met de voorzieningen in Beneden-Leeuwen. "De brug over" naar Tiel is een grote stap voor ouderen.

"Een ondernemer moet niet teveel beperkingen krijgen bij het opzetten van een kleinschalige zorgvoorziening."
-Thema-avond zorg en vergrijzing

"Je moet passende zorg bieden. Alleen de zorgvragende weet wat passend is."
-Thema-avond zorg en vergrijzing

"Sociale contacten verbeteren vermindert de zorgvraag."
-Thema-avond zorg en vergrijzing



Ideeën over “Zorg en vergrijzing” in de kernen

- **Altforst:** Men wil zo lang mogelijk in het eigen dorp kunnen blijven wonen. Wel wordt er benadrukt dat er genoeg middelen nodig zijn om op een fijne manier te wonen. Wanneer deze ontbreken, wordt Altforst direct een stuk minder aantrekkelijk voor gepensioneerden. Voldoende seniorenwoningen zijn gewenst.
- **Alphen:** Het inwoneraantal van Alphen loopt terug, met name het aantal jonge gezinnen neemt af en er treedt vergrijzing op. Hierdoor komen voorzieningen in gevaar. Behoud van de dagverzorging voor ouderen en uitbreiden van gespecialiseerde zorg naar vraag is hierdoor nodig.
- **Beneden-Leeuwen:** Er zouden zorgzones kunnen worden opgericht met bijvoorbeeld meer initiatieven als een zorgboerderij.
Menselijk contact kan niet altijd vervangen worden door domotica. Om deze persoonlijke verzorging mogelijk te maken moet het arbeidstekort worden opgevuld.
- **Boven-Leeuwen:** Enkelen vonden dat er meer voorzieningen nodig zijn om aantrekkelijk te zijn voor gepensioneerden. Zorgvoorzieningen zullen wel geconcentreerd worden. Het is onhaalbaar om in ieder dorp specifieke medische kennis te verlangen.
- **Wamel:** Deelnemers hopen dat er goede seniorenvoorzieningen komen in Wamel, zodat zij zolang mogelijk in het dorp kunnen blijven wonen.
- **Appeltern:** De gemeente moet mantelzorg faciliteren. Er moet niet bezuinigd worden op de minderbedeelde zorgbehoevenden.
- **Dreumel:** Inwoners zijn blij met St. Barbara.
- **Maasbommel:** De infrastructuur rond Maasbommel is te slecht. Dit vormt vooral een probleem voor minder mobiele inwoners. Een woongroep met 12 zorgwoningen kan ervoor zorgen dat niet alle ouderen naar Beneden-Leeuwen moeten trekken. Voor mensen die heel hun leven in Maasbommel hebben gewoond is het niet prettig om te vertrekken.

Elementen visie op Zorg en Vergrijzing

- Alle deelnemers zien een toekomst in zorg dichtbij huis. In lokale zorgcentra kunnen mensen persoonlijke zorg krijgen. Ook thuiszorg krijgt een belangrijke rol. Op deze manier kunnen met name ouderen zo lang mogelijk thuis blijven wonen.
- De lokale zorgcentra hebben in de visie van de meerderheid van de deelnemers meerdere functies. Met name de sociale, informatieve en preventieve aspecten worden belangrijk gevonden.
- Specialistische zorg krijgt van de deelnemers een centrale plek in de gemeente, zodat er goede kwaliteit geboden kan worden.

Aangedragen oplossingsrichtingen

Om vereenzaming van senioren tegen te gaan zijn ontmoetingsmogelijkheden cruciaal. Extra voorzieningen voor ouderen zijn richting 2030 nodig: ideeën zijn een uitbreiding van zorgwoningen, een ‘speeltuin’ voor ouderen, een open eettafel of een kleinschalig huis waar ongeveer acht ouderen kunnen wonen.

Er zijn twee visies op zorgvoorziening in de dorpen. De een wil dat ouderen zo lang mogelijk thuis kunnen blijven wonen. De tegengestelde visie is dat zorgvoorzieningen geconcentreerd moeten worden. Zij stellen dat het onhaalbaar is om in ieder dorp specifieke medische kennis te verlangen.

De gemeente moet mantelzorg faciliteren. Er moet niet bezuinigd worden op de minderbedeelde zorgbehoevenden. Met de huidige vergrijzing speel je door een investering in de zorg in op de toekomst

Bestuurders mee laten
lopen in de zorg



7. Onderwijs in de kernen



Achtergrond thema

Elk dorp beschikt nu over een basisschool. De basisscholen zijn een levendige plek in het dorp en een ontmoetingsplek voor de ouders. Boven-Leeuwen profileert zich met een innovatieve basisschool. De leerlingenprognoses laten een sterke verwachte daling van de leerlingaantallen zien. Gezinsverdunding, ontgroening en vergrijzing leiden tot een daling van het aantal kinderen in de gemeente. Enkele basisscholen dreigen hierdoor de opheffingsnorm niet meer te kunnen halen.

Onderwijs anno 2030

Op de bijeenkomsten was discussie over de vraag of elk dorp nu een eigen basisschool moet hebben. Veel ouders vinden kwalitatief goed onderwijs voor hun kind belangrijk. Met de huidige leerlingenprognoses voor de basisscholen wordt het volgens sommigen lastiger om kwalitatief hoogwaardig onderwijs te bieden. Combinatieklassen van meerdere jaargangen en leerlingen die jarenlang dezelfde docent hebben zijn dan nodig om de school overeind te houden. Niet elke deelnemer ziet dat zitten.

De basisschool is voor verschillende deelnemers de laatste voorziening die ze op willen geven. Als de school verdwijnt, wordt het stil in het dorp. Ook is men bang voor dalende huizenprijzen. Het dorp dreigt dan minder aantrekkelijk te worden voor jonge gezinnen. Hierdoor kan het inwoneraantal gaan krimpen waardoor de leefbaarheid onder druk komt te staan.

Oplossingen die worden aangedragen is een schoolbus die de kinderen ophaalt bij de dorpshuizen. Zo blijft de ontmoeting voor de ouders intact en scheelt het de ouders reistijd om hun kinderen weg te brengen en op te halen. Een verdeling van klassen tussen de kleine kernen is een andere aangedragen oplossing. Een leerling zit dan in zijn basisschoolperiode in verschillende dorpen op school.

Een ander gesprekspunt is hoe leerlingen onderwezen kunnen worden voor beroepen in de gemeente. Het Pax Christi College ontwikkelt momenteel een programma waarbij de verbinding tussen het middelbaar onderwijs en de arbeidsmarkt sterker is gekoppeld. Er is behoefte aan technisch personeel en aan personeel in de zorg. Wanneer een leerling in de

"Als we het voor elkaar krijgen dat scholen 250-300 leerlingen hebben, maken we een geweldige kwaliteitsslag"
-Thema-avond Onderwijs

"We moeten de fusie van de voetbalclubs als voorbeeld nemen"
-Thema-avond Onderwijs

"Schooldirecteuren moeten bij elkaar komen en kijken hoe zij gebruik kunnen maken van elkaars kwaliteiten"
-Thema-avond onderwijs



brugklas al weet dat hij timmerman wil worden, kan aan hem een apart programma worden aangeboden. Zo blijven leerlingen ook na hun middelbare school makkelijker behouden voor de dorpen.

Elementen visie

- Dorpen kunnen specialiseren. Als de kwaliteit van een voorziening in een specifiek dorp heel hoog is, zijn mensen meer bereid hiervoor te reizen. Een aantal deelnemers ziet de toekomst van het basisonderwijs in drie clusters: Beneden- & Boven-Leeuwen. Wamel, Dreumel & Alphen en Maasbommel, Altforst & Appeltern. Zo bundel je de krachten, maar blijf je wel lokaal opereren.
- Een gedeelte ziet toekomst in één of meerdere centrale voorzieningen, waarin scholen, winkels, uitgaansgelegenheden, zorg en vrije tijd gecombineerd zijn.
- Het is belangrijk dat voorzieningen voor jonge kinderen en ouderen dicht bij huis blijven.
- Goed vervoer naar de scholen is van cruciaal belang in de toekomst.

Mevrouw Raaijmakers van SPO Venray, inleider Onderwijsavond

“Wij richtten een monitor in: Op vijf belangrijke thema’s variërend van onderwijskwaliteit tot hoeveel actieve steun het dorp verschafte bij activiteiten hielden wij bij per jaar wat de stand van zaken was. Als we dit aan ouders vertelden, zagen ze soms in dat het beter was kinderen elders op school te doen – hoe goed de school ook was”.
“De ontmoetingsfunctie voor ouders die wegviel toen wij de school sloten werd sterk gecompenseerd doordat ouders zelf pendelservices organiseerden. De service werd gecombineerd met boodschappendienst. Sommige gemeenten stellen zelfs per kern een eigen busje ter beschikking waarna de kern zelf taxiservices organiseerde.”



Ideeën over “Onderwijs” in de kernen

- **Altforst:** De inwoners realiseren zich dat het niet haalbaar is om in elk dorp alle faciliteiten te houden. Zo werden er door deelnemers vraagtekens gezet bij het behoud van de school.
- **Beneden-Leeuwen:** Door scholen samen te voegen zal de kwaliteit van het onderwijs omhoog gaan. Zowel in het primair- als in het voortgezet onderwijs moet er meer samengewerkt worden.
- **Boven-Leeuwen:** Inwoners zijn trots op hun innovatieve basisschool. Inwoners opperen voor een groter aandeel aan ‘maatschappelijke stages’, om leerlingen goed burgerschap te leren en het verenigingsleven een impuls te geven.
- **Dreumel:** Met een schoolbus kunnen leerlingen uit andere kernen worden opgehaald om naar de basisschool in Dreumel te komen.
- **Alphen:** De school is een prominente voorziening in het dorp. Zonder de school wordt het stil. Basisscholen aan de Maaskant kunnen bij dalende leerlingaantallen hun samenwerking intensiveren.
- **Maasbommel:** Door de slechte infrastructuur is de school moeilijk te bereiken voor stagiaires en docenten.
- **Appeltern:** De ontgroening is een bedreiging voor de scholen. Kan de kwaliteit nog in stand gehouden worden met lage leerlingaantallen?
- **Wamel:** Deelnemers maken zich weinig zorgen over het verdwijnen van scholen.

Aangedragen oplossingsrichtingen

Een school wordt door veel deelnemers als belangrijk item van leefbaarheid gezien. Toch zien mensen dat een kleine school niet altijd het belang van het kind in de hand werkt. Beredeneerd wordt dat het goed is voor een leerling om verschillende leraren mee te maken en meer vriendjes en leeftijdsgenoten te hebben. Een oplossingsrichting die genoemd werd is het clusteren van enkele onderwijsinstellingen. Door met schoolbus of autopendels te werken leren leerlingen leeftijdsgenoten kennen en kijken ze verder dan alleen het eigen dorp.

Dit kan per cluster van kernen, maar ook in een centrale voorziening middenin de gemeente. Deze zou dan gecombineerd kunnen worden met sport- en verenigingsfaciliteiten, muziekcentrum en naschoolse opvang.

Ook is het mogelijk een specialisatie per kern te ontwerpen of schoollagen in verschillende dorpen onder te brengen, zodat leeftijdsgenootjes met elkaar op kunnen trekken.



8. Verenigingsleven in de kernen



Achtergrond thema

Het verenigingsleven is de ruggegraat van de dorpen. Ondanks de voortgaande individualisering in Nederland is de sociale cohesie in West Maas en Waal hoog en het verenigingsleven actief. Zorgen bestaan wel over de invulling van de verenigingsbesturen. Een groot deel van de bestuurders is gepensioneerd en er is weinig animo voor onder jongeren.

Verenigingen samen sterk

Krimp en ontgroening zijn bedreigingen voor verenigingen. Volgens de geboortecijfers wordt het voor bijvoorbeeld voetbalverenigingen steeds moeilijker F-elftallen te vormen. De deelnemers zijn zich hier bewust van en denken als oplossing vooral aan samenwerking. Inwoners willen de krachten bundelen tussen verenigingen in en tussen de dorpen. Samenwerking hoeft zich niet tot de gemeentegrenzen te beperken. Ook samenwerking met bijvoorbeeld verenigingen in Druten is voor enkele verenigingen aantrekkelijk. Deelnemers vinden het jammer dat de gemeente hierin niet ondersteunt.

Met een multifunctionele accommodatie zijn de meeste deelnemers tevreden, al noemen sommigen de gestegen kosten. Dorpen zonder een multifunctionele accommodatie willen er graag één.

Centrale accommodaties kunnen het verenigingsleven een impuls geven. Gebouwen blijven betaalbaar en kunnen goed onderhouden worden. Voor bedrijven wordt sponsoring aantrekkelijker.



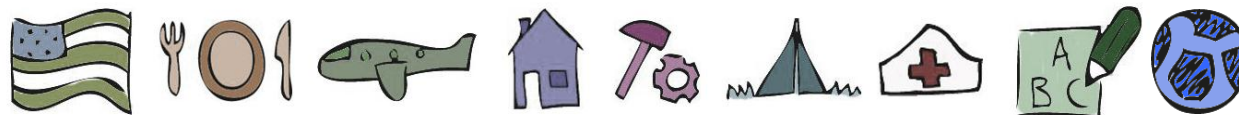
Concentratie van verenigingen heeft meerdere positieve effecten: men komt in aanraking met andere activiteiten, men ontmoet elkaar en de kosten voor gebouw en materialen kunnen worden gedeeld. Niet alle deelnemers worden enthousiast van het idee van een gedeelde kantine tussen een voetbalclub en een tennisclub. Zij vrezen de afstemmingsproblemen en zijn bang dat de eigen verenigingscultuur onder druk komt te staan.

"Verenigingen bepalen de binding met het gebied. Als mensen geen lid zijn van een vereniging is de stap naar buiten makkelijker gemaakt."
-Thema-avond verenigingen



"Ouders hebben vaak geen tijd om hun kinderen naar een ander dorp te rijden. Het komt neer op vrijwilligers, en die staan al onder druk."
-Thema-avonden verenigingen

"Een centrale plek is interessant voor sponsors, want er komen veel mensen. Als je samenwerking wilt moet dit gedragen worden en van onderop komen. Een paar verenigingen moeten ermee beginnen, dan volgt de rest die in de problemen komt vanzelf. Beter samen doorgaan dan alleen stoppen"
-Thema-avond verenigingen



Ideeën over “Het verenigingsleven” in de kernen

- **Altforst:** Verenigingen zijn de ruggegraat van Altforst. Ondanks dat jongeren persoonlijk benaderd worden voor bestuursfuncties nemen zij deze zelden aan. Dergelijke functies brengen vaak veel werk en verantwoordelijkheid met zich mee. Als zij niet geïnteresseerd zijn in bestuursfuncties kunnen ze meer betrokken worden bij de organisatie van evenementen zoals de Pinkstermarkt. Bij sommige verenigingen wordt samengewerkt met verenigingen uit andere gemeenten.
- **Beneden-Leeuwen:** Door verenigingen gebruik te laten maken van elkaars voorzieningen kan ook de sport in de gemeente beter en centraler georganiseerd worden. Een nadeel hiervan is wel dat deze voorzieningen buiten de dorpskern worden geplaatst, wat de bereikbaarheid ervan verslechtert. Verenigingen in Beneden-Leeuwen worden voornamelijk bestuurd door senioren en (bijna-) gepensioneerden. Er is weinig animo onder de jeugd om deze functies over te nemen.
- **Boven-Leeuwen:** Boven-Leeuwen is trots op haar rijke verenigingsleven. Men is trots op het Kulturhus en in het bijzonder de manier waarop het beheerd wordt: de vrijwilligers maken hier het verschil. Ook is er trots voor de ontwikkeling van het park waar verschillende activiteiten plaatsvinden, zoals Koninginnedag en concerten. Een probleem is de terugloop van het aantal leden van verenigingen. Verenigingen moeten hun beleid hier tijdig op aanpassen. Een oplossing is een centraal bestuur voor de verenigingen in plaats van aparte besturen. Het centrale verenigingsbestuur kan talenten ontdekken en vrijwilligers inzetten.
- **Wamel:** Er zijn activiteiten voor jong en oud, met als hoogtepunt carnaval. Door de activiteiten en verenigingen bestaat er een sterk gevoel van saamhorigheid en harmonie onder de dorpsbewoners. Het vrijetijdscentrum als informele ontmoetingsplek stimuleert de saamhorigheid. Inwoners hebben de behoefte aan een plek om samen te komen. Bij gebrek aan ruimte kan de kerk als alternatieve vrijetijdscentrum fungeren.
- **Appeltern:** Inwoners zijn trots op het verenigingsleven in Appeltern. Voor sommige verenigingen moet worden samengewerkt met andere dorpen, maar dit is geen probleem.
- **Alphen:** Het verenigingsleven is van hoge kwaliteit: iedereen draagt zijn steentje bij aan lokale verenigingen en het festival Pleinpop.
- **Maasbommel:** Het verenigingsleven binnen Maasbommel is kenmerkend voor de saamhorigheid binnen het Maasdorp. Onder andere de voetbalvereniging en carnavalsvereniging zorgen voor een verbindende factor waar men trots op is. Het verenigingsleven zal in de toekomst samen moeten gaan werken met andere kernen om te kunnen overleven.
- **Dreumel:** De afgelopen jaren heeft Dreumel veel samen voor elkaar gekregen, dus men heeft vertrouwen in de toekomst.

Elementen visie op het verenigingsleven

- Alle deelnemers zien het nut van samenwerking tussen verenigingen. Over de grenzen heen kijken is niet altijd gemakkelijk, maar BOA is een voorbeeld dat samenwerking leidt tot meer kwaliteit. Er moeten knopen doorgemaakt worden over de uitvoering hiervan.
- Veel van de deelnemers zien een toekomst voor een multifunctionele accommodatie waar verenigingen samen gebruik van kunnen maken. Op deze manier kunnen faciliteiten (kosten) efficiënt gebruikt worden. De deelnemers zien deze het liefst bottom-up ontstaan, geïnitieerd door één of meerdere verenigingen.
- Verenigingen moeten voor iedereen bereikbaar blijven. Een centrale locatie is een optie als deze bereikbaar is voor jong en oud.

Aangedragen oplossingsrichtingen

Een manier om vrijwilligerswerk binnen verenigingen aantrekkelijker te maken voor jongeren is door hen meer vrijheid te bieden om activiteiten op hun eigen manier te laten organiseren. Maatschappelijke stages kunnen een tweede manier zijn om jeugd te betrekken bij organisaties en verenigingen.

Een multifunctionele accommodatie wordt in meerdere dorpen als een goed idee gezien om faciliteiten bij elkaar te brengen en krachten te bundelen.

Een centraal verenigingsbestuur kan in 2030 een spil zijn om gezamenlijk het dorp leefbaar te houden. Het centrale bestuur kijkt of er verbanden tussen verenigingen mogelijk zijn en kan vrijwilligers werven voor verschillende verenigingen.

Voor de jeugd moeten meer activiteiten komen om ze te behouden. Verenigingen kunnen onderling een roulatieschema ontwikkelen waar elke vereniging maandelijks een activiteit voor de jeugd organiseert.

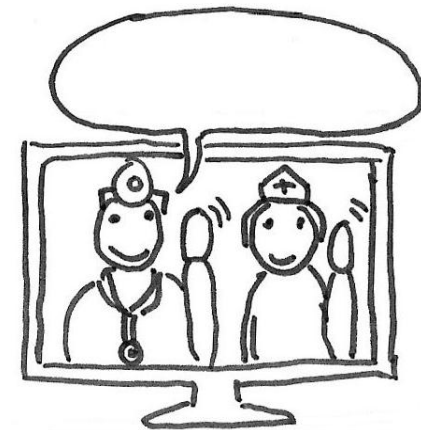


5. Communicatie en evaluatie

De inbreng van inwoners is geëvalueerd en besproken met de betrokken partijen. Op de toekomstpanoramadag werd dit door de raad, college en ambtenaren vertaald naar dilemma's waarin keuzes gemaakt moeten worden.

De klankbordgroep deed suggesties voor het vervolg van het project en zette mogelijke oplossingsrichtingen uiteen.

Hiernaast worden de verschillende communicatiemiddelen die zijn ingezet voor communicatie met de burger in dit hoofdstuk geëvalueerd. Ook zijn voorbeelden gegeven van input die is binnengekomen via de kanalen.



Analyse participatie en communicatie fase 2

Maart 2012 is het traject Leefbaarheidsvisie 2030 van start gegaan. Het voltooiën van fase 2 geeft de mogelijkheid een tussentijdse evaluatie te doen aangaande de communicatiekanalen die zijn ingezet om burger en maatschappelijk middenveld te bereiken.

Doelen

De inzet van communicatie dient drie doelen op de korte termijn:

- Betrokkenheid avonden dorpenronde en themaronde
- Tot stand brengen bekendheid traject Leefbaarheidsvisie 2030 (Fase 2 e.v.)
- Verkrijgen van digitale input

Tevens kunnen de ingezette kanalen ook dienen voor een vierde *langetermijndoel*. Dit doel is het gebruiken en voortzetten van het juiste mediagebruik om burger en organisaties te betrekken en te bereiken wanneer het traject voltooid is medio 2013 - en verder. Experimenteren met nieuwe communicatievormen is één van de doelstellingen van het visietraject. Communicatie is cruciaal in de uitvoering van de rol als regiegemeente.

Gebruikte communicatie-instrumenten tijdens de eerste fasen van het traject en de waardering van het effect:

- | | |
|--|-----------------------|
| 1. Huis- aan huiscommunicatie Waalkanter | + |
| 2. Linked-in | + |
| 3. Facebook | - |
| 4. Website | +(als inspraakpunt -) |
| 5. Nabellen "Ambassadeurs" | ++ |
| 6. Mond-tot-mondreclame | + |
| 7. Uitnodigingen en verslagen via e-mail | ++ |
| 8. Twitter | + |
| 9. Instagram | ? |

Overzicht gebruikte communicatiemiddelen

Per medium geven wij aan in welke mate het betreffende kanaal succesvol is gebleken.

1. Huis- aan huiscommunicatie Waalkanter

Huis- aan huisblad "de Waalkanter" bleek met betrekking tot het traject een goede dekking te hebben. Bij het nabellen gaven veel bewoners aan de communicatie in de Waalkanter gelezen te hebben. Dit betekende doorgaans niet dat de avond al in hun agenda stond. De artikelen waren dus niet doorslaggevend voor de opkomst, wel hebben ze bijgedragen aan de kennis over het traject.

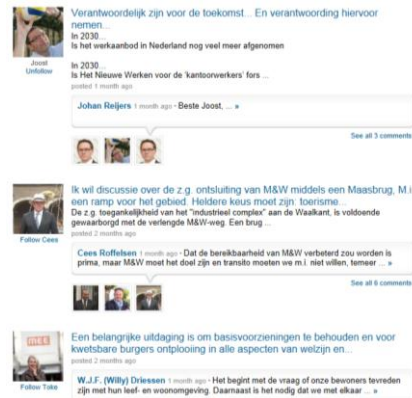


Voetnoot 1: De bijdragen aangaande het traject waren zowel wat betreft grootte, boodschap als lay-out onderscheidend van de normale gemeentecommunicatie. Mogelijk heeft dit doen bijdragen aan de mate waarin ze gelezen is geweest.

Voetnoot 2: De zogeheten "dromenkaart" is veel minder dan verwacht ingestuurd. Deze wordt vaak beantwoord door oudere (minder op ICT – mogelijkheden ingespeelde) bewoners. Een mogelijke verklaring hiervoor is de korte termijn tussen start van het traject en de informatieve fase. Voor inwoners die hun zegje op de avonden konden doen heeft de dromenkaart weinig toegevoegde waarde.

2. LinkedIn

LinkedIn is vooral een zakelijke netwerksite. Middels het uitnodigen via bestaande netwerken in de gemeente, maar ook spontane aanmeldingen is de Linkedingroep vrij fors. 364 mensen voegden zich erbij. Ook participeren een flink aantal mensen in spontaan ontstane discussies. Debat wordt hier binnen de kaders van de visie gevoerd over diverse initiatieven met betrekking tot economie en leefbaarheid (dit in tegenstelling tot veel misbruik dat van het medium wordt gemaakt i.v.m. persoonlijke reclamedoeleinden). LinkedIn heeft hiermee een opvallende rol in de communicatie rondom het visietraject.



3. Facebook

Een Facebookgroep is weliswaar opgestart, maar zeer weinig gebruikt: er waren 10 "likes". Social media als Facebook zijn als participatiemedium om jongeren te bereiken vaker niet succesvol gebleken in visietrajecten die verder wél succesvol waren wat betreft participatie (bijvoorbeeld in Enkhuizen). Zowel Facebook als Hyves is zeer moeilijk te sturen wat betreft participatie, mede omdat jongeren gemeentebeleid weinig interesseert.

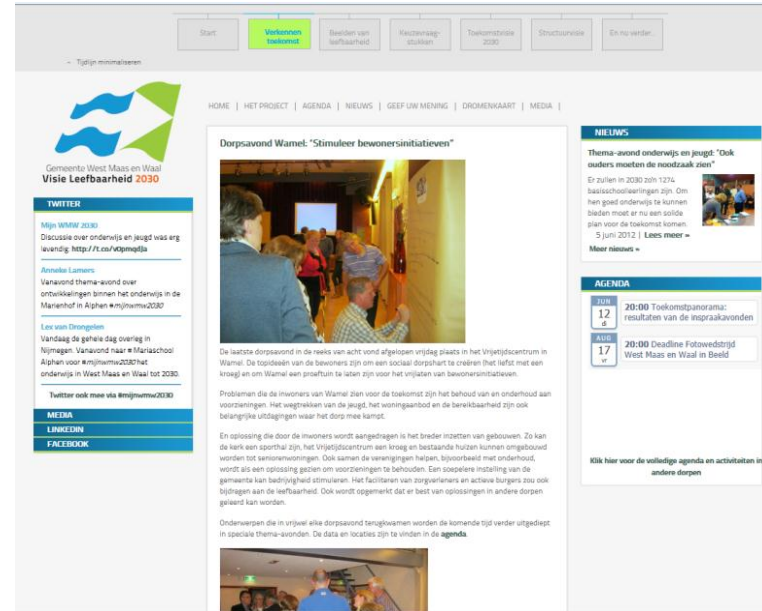


4. Website

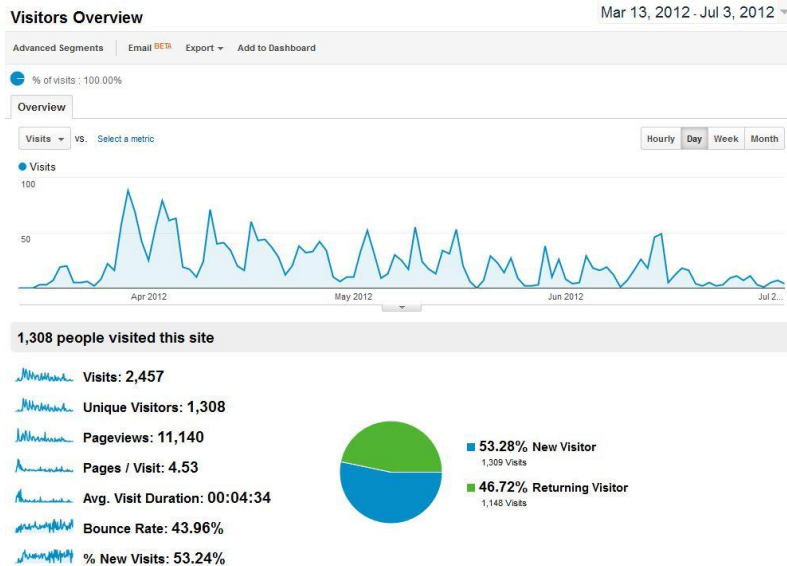
De website vormt het digitaal documentatiecentrum. Als zodanig wordt zij ook gevonden: verslagen van de bijeenkomsten zijn regelmatig geraadpleegd. De website is gemiddeld 750 keer per maand bekeken, met in totaal 1308 unieke bezoekers. Wat betreft gebruik van de website hangt ze samen met communicatie rondom de website: in de grafieken van Google-Analytics zijn duidelijke pieken te zien met betrekking het klikken op links in verzonden emails.

Als inspraakplatform wordt de website minder gebruikt; slechts een twintigtal modificaties en/of bijdragen via dromenkaarten is geleverd via de website. Ook complimenten en reacties op de verslagen zijn via de website binnengekomen.

Het feit dat de gemeentewijde website minder als inspraakplatform gebruikt wordt kan te maken hebben met dorpsoriëntatie, die wel resulteert in interesse in de druk bezochte dorpsavonden en de verslagen daarvan.



Overzicht van het aantal bezoekers van de website



5. Nabellen “Ambassadeurs”

Bij de bewonersavonden is gekozen voor een persoonlijke benadering. Sociaal actieve mensen uit de dorpen zijn gevraagd om deel te nemen aan het visietraject. Veel van deze ambassadeurs hebben als spil gediend voor het mobiliseren van deelnemers op de dorpsavonden. In de gemeente West Maas en Waal, gekenmerkt door een hechte gemeenschap, blijkt deze methode goed te werken. Enkele deelnemers aan de avonden gaven aan door wel zes verschillende bekenden te zijn meegevraagd naar de avond.

Voetnoot 1: Nabellen van ambassadeurs (lijst van contactpersonen) is, hoewel effectief, een zeer tijdsintensieve en inefficiënte bezigheid. In de toekomst kan dit vervangen worden door een gericht panel van ambassadeurs dat als klankbord en “spin in het web” kan dienen voor de gemeente.

Voetnoot 2: Bij de Themaronde is gekozen voor het niet nabellen van mogelijke aanwezigen. Met name waren ondernemers, hoewel per kern verenigd in verenigingen, weinig vertegenwoordigd. Leerpunt kan zijn duidelijk met de ondernemersverenigingen af te spreken als doorgeefluik te fungeren naar de achterban. Overigens moet hierbij worden opgemerkt dat over sommige ondernemersverenigingen effectiviteit en representativiteit in twijfel werd getrokken. Wel waren er veel ondernemers uit de recreatiesector aanwezig op de thema-avond Recreatie en Toerisme.



6. Mond-tot-mondreclame

Door de diverse avonden heeft mond-tot-mondreclame steeds als rode lijn gelopen. Belangrijke actoren hierin waren ook de lokale raadsleden uit de verschillende kernen die het proces aanjoegen. Onder meer waren zij verantwoordelijk voor posters in buurthuizen en persoonlijke uitnodigingen. Ook de huis-aan-huisboodschappen in de Waalkanter hebben als stimulans gewerkt voor het “rondzingen” en besproken maken van het traject. Vanuit de thema-avonden spraken mensen over goede berichten over de dorpsronden die hun nieuwsgierigheid voor het traject hadden gewekt.

7. Uitnodigingen en verslagen via email

Persoonlijke uitnodigingen hebben bij de Thema-avonden goed gewerkt. Veel van de genodigden zijn middels een eenmalige mail op komen dagen. Dit geldt overigens in mindere mate voor vrijwilligersorganisaties dan voor professionals in dienst van een van de gevraagde organisaties.

Tijdens de dorpsronden bleken de e-mails bij sommige mensen in zesvoud te zijn aangekomen. Dat heeft te maken met de vele functies in de gemeenschap (verschillende verenigingsbesturen bijvoorbeeld), maar ook vanwege e-mailstructuren binnen sommige kernen. Met name de e-mail communicatie in Alphen dient eens onder de loep te worden genomen als les voor toekomstige communicatie. Middels deze communicatie was ondanks een zeer korte aankondigingstermijn een zeer grote opkomst gemobiliseerd.

Voetnoot 1: Het feit dat men via persoonlijke uitnodigingen is komen opdagen voor de Visie, wil niet zeggen dat zij dit in de toekomst voor alles doen. Het traject is immers uitvoerig gecommuniceerd als belangrijk.



8. Twitter

Twitteraccount “MijnWMW2030” volgt 165 lokale Twitteraars en heeft 81 volgers. Dit aantal is boven verwachting gegeven de geringe leeftijd van het medium en de korte looptijd tot dusver van het traject.

Berichten waar Twitteraars de *hashtag* #mijnwmw2030 in vermelden zijn direct zichtbaar op de voorpagina van de website.



Onze berichten worden regelmatig verder verspreid met een zogeheten *Retweet*., Dit duidt op informatiewaarde van de tweets en de wil van volgers betrokken te zijn bij de inhoud. Verklaring kan zijn dat met hoge regelmaat boodschappen over het traject worden getweet, waardoor grote raakvlakken met interesses en zoekopdrachten ontstaat.

9. Instagram

Instagram (een digitale foto-applicatie voor de smartphone) zal een ondersteunende functie hebben met betrekking tot de fotowedstrijd. De fotowedstrijd zal de opvolger zijn van de tekenwedstrijd. Deze zal in de derde fase ingezet worden. Dit zal voor het eerst in Nederland zijn bij een visietraject. Het doel van dit middel is het laagdrempeliger te maken voor jongeren voor jongeren om aan de fotowedstrijd deel te nemen. Met één druk op de knop is de foto voor iedereen zichtbaar.



Participatie fase 2

Een belangrijk doel van de hierboven genoemde communicatie-inzet was om mensen uit te nodigen voor de participatiebijeenkomsten. De avonden zijn als volgt bezocht:

Dorpsavonden: 20-75 aanwezigen, gemiddeld 35 bezoekers*
Maasdorpen drukt

Thema-avonden 10-30 aanwezigen
Ondernemersavond slecht bezocht

Website: ongeveer 750 bezoekers per maand (waarvan 380 unieke bezoekers). Hier zaten pieken rond de participatieavonden.
20 Digitale bijdragen website

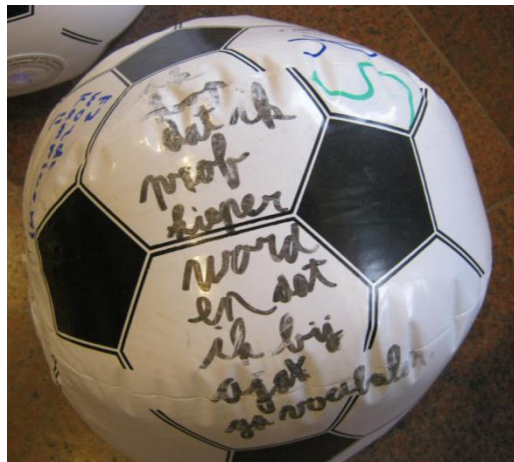
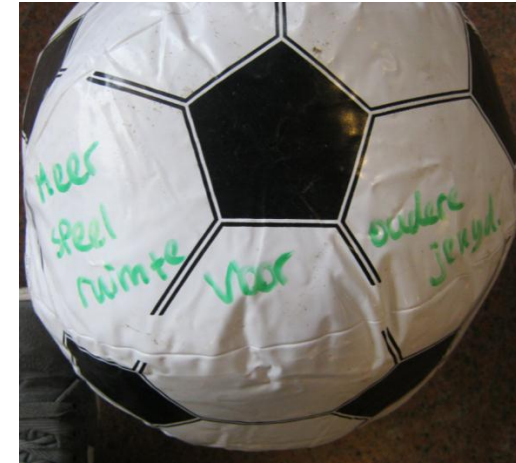
Raadsleden waren actief betrokken tijdens de fase. Ze nodigden inwoners uit op de bijeenkomsten te komen en op de avonden zelf waren steeds enkele raadsleden aanwezig. Tijdens de participatiebijeenkomst namen de raadsleden de rol van waarnemer en onderzoeker aan, zoals vastgesteld in het participatie- en communicatieplan.

Algehele conclusie is dat met een gemiddelde opkomst van 15 tot 75 betrokkenen (medewerkers van gemeente en journaal niet meegerekend) een brede input verzameld is op de bijeenkomsten. Ook speelden de media een rol.

*Exclusief aanwezige raadsleden, ambtenaren, projectteam Futureconsult en media.

Input van inwoners

Wensballen van de lokale F-jes



Discussies op LinkedIn

In de Linkedingroep van het project werd gediscussieerd over de betekenis van veelvuldig terugkomende begrippen. Er was veel inbreng over voorzieningen. Hoe definieer je behoud van voorzieningen? Wat zijn onmisbare voorzieningen? Zijn die in de toekomst nog onmisbaar? Wie zijn de kwetsbare burgers voor wie extra aandacht nodig is?

*"De tijd is voorbij dat we de problemen van deze tijd lokaal of per kern op kunnen lossen. **Kwaliteit zit 'm niet in een zwembad om de hoek maar meer in het gevoel dat faciliteiten en voorzieningen voor iedereen bereikbaar zijn.**"*

*"Basisvoorzieningen kunnen alleen behouden worden als er sprake is van lokaal draagvlak bij bewoners en (maatschappelijke) organisaties. Als dat draagvlak er niet is, is het snel einde oefening. **De verwachting dat alles door de overheid in stand wordt gehouden, is (al lang) niet meer van deze tijd.** Dat gegeven vraagt overigens niet alleen een andere houding van burgers, etc. maar zeker ook van diezelfde overheid."*

*"Tegen die tijd zal het voor iedereen normaal zijn om in een woonomgeving te wonen die (bijna) volledig "gedomoteerd" is. Een dorps huis zou dan alleen nog een functie hebben voor gezamenlijke activiteiten zoals bijtarten, kaarten musiceren e.d. **De geneugten van de "stad" zijn dan onder handbereik terwijl je toch de ruimte en het weidse van het platteland geniet.**"*

*"**Kwetsbare burgers, met name de ouderen, zullen in de toekomst evolueren tot weerbare ouderen.** Dat neemt niet weg dat er geen behoefte is aan ontmoeting, winkelen, alternatief vervoer, zorg op maat. Kwetsbare burgers zijn denk ik meer de kinderen en jongeren, die behoefte hebben aan een bepaalde dynamiek in hun leefomgeving."*

*"Als we het over kosten hebben, dan ook graag de kosten aan CO2-uitstoot en andere **milieukosten waarvan we de neiging hebben om ze af te wentelen op toekomstige generaties.**"*

Ook een belangrijk onderwerp op LinkedIn was de toegankelijkheid van het gebied. Moeten er extra bruggen komen of moeten de ponten blijven?

*"Een betere ontsluiting, daar kan niemand tegen zijn. Maar **het karakter van het gebied wordt door zo'n groot gevaarte natuurlijk wel heel erg aangetast.** Ik zou daar eerst eens een visualisatie van willen zien."*

*"Eerst in orde maken wat we nu hebben. De huidige infrastructuur van M&W heeft tot gevolg dat de Maas en Waalweg richting Nijmegen elke ochtend een lange file is. Door een brug over de Maas te bouwen nodigen we nog meer verkeer uit om Maas en Waal als sluiproute te gebruiken. **Meer verkeer is niet vanzelfsprekend gelijk aan meer toerisme maar mogelijk alleen meer overlast.**"*

Daarnaast werd er gediscussieerd over oplossingen voor de toekomst. Met name wat West Maas en Waal te bieden moet hebben kwam aan bod.

*"**Wat zouden toekomstige toeristen bij ons willen komen doen en wat willen wij hen geven?** Kunnen we de authenticiteit van het rivierlandschap benutten en duurzaam toerisme ontwikkelen waarbij het karakter van West Maas en Waal en de leefbaarheid floreren? Dat vraagt nadenken en keuzes maken!"*

*"In 2030 zijn goede lokaties binnen de kom nodig. Voor sport, spel en samenzijn; in de brede zin. Midden in het leven; laagdrempelig en compleet. In 2012... (ja, 2012 dus!) moeten we dit herkennen. **Moet hiervoor de ruimte gereserveerd worden.** Moet de infrastructuur op papier voorbereid worden. Nemen we deze verantwoordelijkheid?"*

*"**West Maas en Waal kan uit gaan blinken door zijn creativiteit.** Van object tot object toeren (fietsroute, autoroute, solexroute). Per object kennismaken met fruit, thema's of andere streekproducten."*

Twitterberichten

We ontvingen Twitterberichten met korte stellingen en blijken van betrokkenheid.

**Bestemmingsplannen moeten heroverwogen worden!
Aanpassen aan vraag en huidige tijd!**

**Vandaag de gehele dag overleg in Nijmegen. Vanavond naar #
Mariaschool Alphen voor #mijnwmw2030 het onderwijs in West
Maas en Waal tot 2030.**

**De crux: Wat is de verantwoordelijkheid van de gemeente en
waar ligt die bij de ondernemers?**

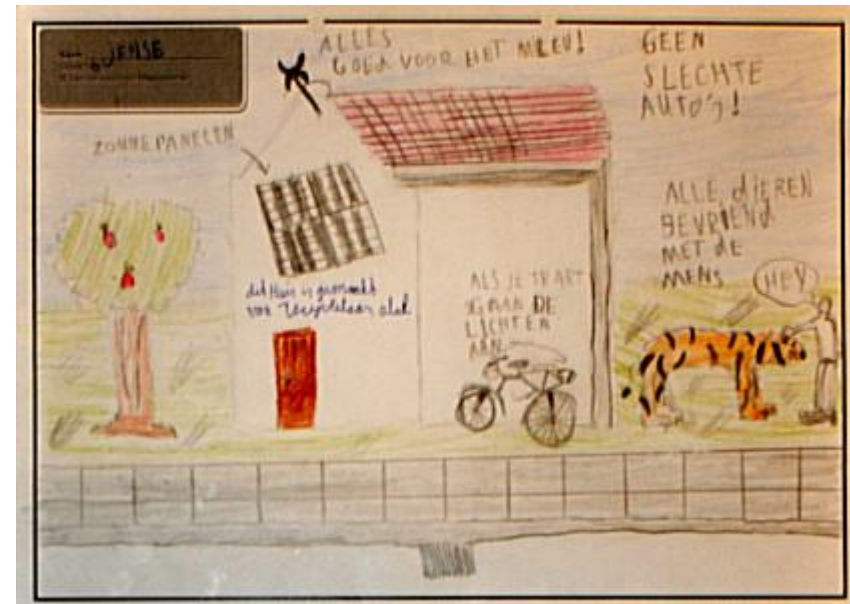
Drukke bijeenkomst toekomst dorp #maasbommel. Goede zaak!

**Visie Leefbaarheid 2030. Verenigingen verrassend progressief.
Originele ideeën scheppen mooie kansen**

**Vanavond presentatie resultaten van thema-avonden
#toekomst #mijnwmw2030 Kan er helaas niet bij zijn, wel erg
nieuwsgierig naar de uitkomsten**

Tekenwedstrijd

Basisschoolleerlingen tekenden hun idee over een leefbaar West Maas en Waal in 2030.



De winnende tekening van Jense van Zoggel

Verlag Klankbordgroep Leefbaarheidsvisie 2030 West Maas en Waal

Op 6 juni kwam de klankbord bijeen om de voortgang van het traject te bespreken. De leden werden bijgepraat over het proces en de inhoudelijke discussies tijdens het project. Aan de hand daarvan kwam de klankbordgroep met een aantal adviezen over het vervolg van het traject. De klankbordgroep komt gedurende het traject elke fase bij elkaar.

Aandachtspunten proces Leefbaarheidsvisie 2030

- De klankbordgroep moet objectieve reflectie leveren. Aanvulling van denkrichtingen is zinvol, maar de klankbordgroep functioneert optimaal als ze vrij blijft van subjectieve belangenstrijd.
 - Durf tijdens het traject groot te denken. Kleine zaken hebben geen effect, grote wel.
 - Betrek jongeren nog meer bij de dialoog. De toekomst is vooral van hen. Mogelijke bruggen zijn verdere samenwerking met Pax Christi, jongerenwerkers, de overige scholen en het direct op jongeren afstappen.
 - Bespreek samen met scholen wat volgens hen de kwaliteit is die zij in tijden van krimp willen leveren.
 - Blijf in gesprek met ondernemers en breid dit eventueel uit. De KvK biedt aan middels bijeenkomsten een platform te bieden om dit gesprek aan te gaan.
 - In en na het visieproces moet de gemeente scherpe keuzes maken hoe zij zich naar 2030 wil profileren. Ze moet een duidelijk handelingsperspectief vormen.
- Neem de tijd om mensen mee te nemen in het traject. Ook om zich te laten realiseren wat leefbaarheid inhoudt.
 - Neem veiligheid als factor mee. Veiligheid kan verkeer zijn, gevaarlijke stoffen, ongevallen op water, criminaliteit.
 - Gebruik de LSD techniek; luisteren, samenvatten, doorvragen.
 - Bepaal wat de definitie van leefbaarheid inhoudt: wanneer is een dorp nog leefbaar, en wanneer niet? Wat is het basisniveau aan voorzieningen dat in elk dorp aanwezig moet zijn?
 - Betrek meningen van “nieuwe” inwoners in het onderzoek; waarom wonen zij in West Maas en Waal?
 - Zet niet in op tien punten, maar focus je op een paar punten waar je sterk in bent
 - Ondernemers uit de land- en tuinbouw komen niet op de ondernemersavond. Deze groep kan helpen recreatie en toerisme te bevorderen.
 - De economische factor is een belangrijke factor, maar komt weinig aan de orde.
 - In dit traject worden veel mogelijkheden en kansen geopperd. Belangrijk is dat de gemeente hierin keuzes maakt en deze keuzes duidelijk communiceert.
 - Er moeten in dit traject duidelijke keuzes gemaakt worden wat we wel en niet in de dorpen willen. Dit is een eerste aandachtspunt, want dan kun je andere keuzes gemakkelijker plaatsen.



Suggesties voor oplossingsrichtingen

Samenhang kernen

- Concentreer voorzieningen die een hoger niveau nodig hebben.
- Per dorp een dorpssteunpunt waar voorzieningen samen kunnen komen. Het gaat om het bij elkaar brengen van een aantal voorzieningen. Door voorzieningen te koppelen kun je krachten bundelen.
- Zorg dat de jeugd en import niet meer in termen van dorpen denken, maar in termen van het “gebied” West Maas en Waal
- Wanneer kernen floreren wordt de gemeente als totaal ook sterk
- Ga uit van de kracht van het dorp. Houdt voorzieningen in kernen niet koste wat kost in stand als er uit de dorpen weinig komt. Stap van de subsidiegedachte af.
- Jongeren denken niet meer in dorpen. In 2030 is die generatie de dominante groep.

Sociale cohesie

- Regel betekenisvolle locaties voor sport. Betekenisvol betekent gerelateerd aan de streek en passend bij haar identiteit. Denk bijvoorbeeld aan zwemmen in de Gouden Ham .
- Zet in op nieuwe vrijwilligers die deel kunnen nemen aan de sociale structuren in het dorp
- Stimuleer ondernemerschap. Een goed ondernemersklimaat kan een opwaartse spiraal in het gebied bewerkstelligen en het ledenaantal van verenigingen doen toenemen.
- Houd in de dorpen minimaal dorpssteunpunten overeind. Dorpssteunpunten leveren ontmoeting
- Werk samen waar het versterkt, profileer en onderscheid je als kern

Regiodenken

- West Maas en Waal moet regionaal denken. We zijn het Land van Maas en Waal.

Politiek

- Werk aan dorpsoverstijgende politiek

Verenigingsleven

- Het verenigingsleven moet zelfredzaam zijn

Werken

- Zorg voor een goede *branding* van het gebied. Typeer daar de dorpen afzonderlijk in
- Zet een ondernemersnetwerk op, ook voor ZZP'ers
- Profileer het gebied middels evenementen

Onderwijs

- Er is een kwaliteitsslag in het onderwijs nodig. Schaal het basisonderwijs op. Vier centrale clusters zouden denkbaar zijn.
- Middels het aanleggen van integrale kindcentra (IKC's) kunnen verschillende functies samengenomen worden en scholen versterkt
- Bouw de scholen uit tot brede scholen, met andere functies.

Toerisme en recreatie

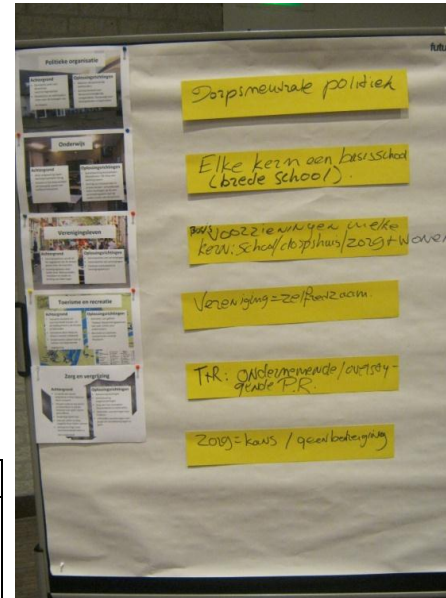
- Scheid industrie van recreatie in de dorpen
- Doe aan ondernemende en overstijgende PR

Zorg en vergrijzing

- Maak maatwerkwooninaanpassingen op verzoek
- Zet dorpteam Zorg en Welzijn in. Zij kunnen mogelijke problemen bij zorg en welzijn sneller signaleren en de vraag matchen met zorgorganisaties.
- Zet in de visie in op het verkrijgen van 'nieuwe vrijwilligers'.
- Zorg is een kans, want hier zit capaciteitsgrootte voor ontwikkeling.

Aanwezigen klankbordgroep

Instantie	Aanwezig	Afwezig
Gemeente		
<i>Jos van Gruijthuijsen, voorzitter,</i>	X	
<i>Bert van Swam (adviseur en wnd. Voorzitter)</i>	X	
<i>René Megens (Adviseur en projectleider)</i>	X	
Wmo-adviesraad	X	
woonstichting De Kernen	X	
Stichting Voormekaar	X	
Kamer van Kophandel Midden-Gelderland	X	
Veiligheidsregio Gelderland-Zuid	X	
Zorggroep Maas en Waal	X	
SPOM	X	
Trivium	X	
PaxChristi	X	
Regio Rivierenland	X	
Federatie Dorpshuizen Gelderland		X
Uiterw@@rde/RBT Rivierenland		X
Veilig Verkeer Nederland		X
Waterschap Rivierenland		X



Toekomstpanoramadag

Na de tussenrapportage van de resultaten aan raad, college en ambtenaren op 12 juni is gevraagd welke belangrijke dilemma's de gemeente voor staat op weg naar 2030. Dilemma's zijn belangrijke keuzes tussen oplossingsrichtingen. Ook is advies voor het vervolg van het traject gevraagd. De inbreng staat in deze paragraaf weergegeven.

Centralisatie	
Dorpen	Centraliseren
Individueel	Samenwerken
Centraal	Decentraal
Dorpsbelang	Gemeentebelang
Kern	Clusteren/Centraliseren
Keuze tussen iedereen een beetje	Samen iets goed
Kwaliteit	Kwantiteit
Zorg centraal	Zorg per kern
Alle kernen	Beneden-Leeuwen
Inzetten op hele gemeente	Inzetten op dorpen
Zolang mogelijk kernvoorzieningen in stand houden	Zoveel mogelijk kernvoorzieningen in stand houden

Economie	
Economische ontwikkeling	Behoud waardes
Inzetten agrarisch	Inzetten recreatie
Rust-Ruimte	Toerisme
Toerisme	Economie
Toerisme	Industrie
Inwoners	Toerisme
Centraliseren	Multifunctioneel jongeren vasthouden
Inzetten op West Maas en Waal	Inzetten op regio, provincie, nationaal

Bevolking	
Jongeren	Ouderen
Bevolkingsgroei	Bevolkingskrimp
Groei gemeente	Stabiliseren

Regio	
Samenwerking	Zelfstandig
Tiel	Druten
Regie	Fusie
Fusie	Zelfstandig
Eigenheid	Regio
Rivierengebied	Maas en Waal
Land van Maas en Waal	Eigenheid
Promoten eigenheid	Promoten groter geheel

Divers	
Investeren Nieuwbouw	Investeren in bestaande woningvoorraad
Risico financieel: uitdaging aangaan	Veilig financieel: behouden

Procesadviezen
Keuzes consequent uitvoeren
Samenwerken andere overheden
Echte starterswoningen bouwen en behouden
Flexibele woningen
Openbare ruimte als thema leefbaarheid benoemen
Zelfredzaamheid bevorderen / stimuleren
Sociale adhesie inzetten voor zorg
Openbaar vervoer investeren
Moderne technieken inzetten
Zorggeschikt als basis voor geschikte woningen
Woningen in goede prijs/kwaliteitverhouding huur/koop
Verkiezingen gemeente 1 x per 6 jaar
Imago versterken / uitdragen
Behoud dialoog met inwoners / maatschappelijke partners / bedrijven tijdens volgende fasen
Hoe houd je dialoog gaande in de realisatiefase (dus na fase 6, in de tijd tot 2030)

Bronvermelding

De verslagen van de bijeenkomsten zijn te vinden op www.mijnwestmaasenwaal2030.nl/het-project

Aanzet tot een nieuw detailhandelsbeleid (2004) Adviesburo Kardol.

Amendement beleidsplan openbare verlichting (2011) Gemeenteraad West Maas en Waal.

Arbeidsparticipatie (2010) CBS.

Beleidsnota kleinschalige woningbouwplannen (2009) Gemeente West Maas en Waal.

Beleidsnota recreatie en toerisme 2012-2014 (2012) Gemeente West Maas en Waal.

Beleidsplan voor de openbare verlichting (2011) Gemeente West Maas en Waal.

Besluit visie detailhandel (2004) Gemeenteraad West Maas en Waal.

Bestuurskracht Gelders lokaal bestuurs (2010) Gemeente West Maas en Waal.

Bevolkingsprognose Gelderland (2012) Provincie Gelderland.

Blik op personenmobiliteit (2011) Kennisinstituut voor Mobiliteitsbeleid.

De toekomst van werk (2009) Adjiedj Bakas.

Deltaplan (2011) Rijkswaterstaat.

Digitale Steden Agenda 2011-2015 (2010) DSA.

Factsheet decentralisatie (2012) VNG.

Handboek bestemmingsplannen dorpskommen gemeente West Maas en Waal (2011) Bureau Ruimtelijke Ordening.

In het zicht van de toekomst (2004) SCP.

Informatienota accommodatiebeleid en –beheer (2011) Gemeenteraad West Maas en Waal.

Informatienota vier vervolgacties bestuurskrachtmeting (2010) Gemeenteraad West Maas en Waal.

Integraal accommodatiebeleid, maatschappelijk knooppunt in iedere kern (2009) LCS Adviseurs.

Krimp en ruimte. Bevolkingsafname, ruimtelijke gevolgen en beleid (2006) Ruimtelijk Planbureau.

Leefbaarheidsfonds (2010) Woonstichting De Kernen.

Maak kennis met de vrijetijdseconomie in Gelderland (2012) Gemeente Gelderland

Nederland 2040 een land van regio's. Ruimtelijke verkenning (2011) Planbureau voor de leefomgeving.

Nota communicatie 2007-2010 (2007) Gemeente West Maas en Waal.

Ontwerpfilosofie voor een duurzame energiehuishouding (2011) ECN.

Ontwikkelingsvisie wonen en werken gemeente West Maas en Waal (2002) SAB adviesgroep.

Participatie- en communicatieplan (2011), Propper en Partners

Pendelcijfers Gelderland (2010), Provincie Gelderland

Pendelcijfers West Maas en Waal (2012), Provincie Gelderland

Primos prognose voor Nederland (2011) Rijksoverheid.

Provinciale Werkgelegenheidsenquête (2011) Provincie Gelderland

Raadsbesluit bestuurskrachtmeting West Maas en Waal (2010) Gemeenteraad West Maas en Waal.

Raadsbesluit regionaal programma bedrijventerreinen Rivierenland (2012) Gemeenteraad West Maas en Waal.

Raadsvoorstel integraal accommodatiebeleid (2009) Gemeenteraad West Maas en Waal.

Raadsvoorstel Rapportage bestuurskrachtmeting West Maas en Waal (2010) Gemeenteraad West Maas en Waal.

Raadsvoorstel regionaal programma bedrijventerreinen Rivierenland (2011) Gemeenteraad West Maas en Waal.

Rapport informele groepen (2011) SCP.

Regionaal programma bedrijventerreinen Rivierenland (2011) Regio Rivierenland en Stec Groep.

Special Report on Managing the Risks of Extreme Events and Disasters to Advance Climate Change Adaptation (2009/2011) KNMI, IPCC.

Strategisch beleidsplan 2012-2016 versie 3.02 (2011) Woonstichting De Kernen.

Structuurvisie buitengebied 2020 West Maas en Waal (2010) SAB adviesgroep.

Toerisme in perspectief (2012) NBTC

Toekomst van energie (2009) Trendbureau Overijssel

Vaststelling beleidsplan openbare verlichting (2011) Gemeenteraad West Maas en Waal.

Vervolgacties bestuurskrachtmeting West Maas en Waal (2010) Gemeente West Maas en Waal.

Visie en toetsingskader Gouden Ham/De Ham (2005) SAB adviesgroep.

Voorstel beleidsplan openbare verlichting (2011) Gemeenteraad West Maas en Waal.

Waterplan gemeente West Maas en Waal (2005), gemeente West Maas en Waal

Welstandsnota gemeente West Maas en Waal (2004) Bureau Schout.

Winkelen in het Internettijdperk (2007) Ruimtelijk Planbureau

Woningmarktanalyse werkgebied gemeente Neerijnen, gemeente West Maas en Waal en de kernen Batenburg, Bergharen en Horssen (2011) Companen onderzoek, advies en procesbegeleiding.

Woningmarktscan (2011) Companen.

Woonwensenonderzoek West Maas en Waal (2010) Woonstichting De Kernen.

Zorgen voor zorg (2010) SCP.