

Tussenverslag fase 4

Opwaartse stroming tussen de rivieren



Stuurgroep 18 maart 2013

Inhoudsopgave

.....	2
Inleiding	3
De ambities van West Maas en Waal	5
Bijlage 1: overheidsbijeenkomst	20
Bijlage 2: Klankbordgroep	24
Evaluatie participatie en communicatie	26

Inleiding

Van 10 januari 2013 tot 7 februari 2013 vond de “Maand van de Toekomst” plaats in West Maas en Waal. De maand van de toekomst vormde de vierde fase van het visietraject “Mijn West Maas en Waal 2030”. De eerdere fases hadden geresulteerd in een veertiental speerpunten. Deze speerpunten zijn in de vierde ronde teruggekoppeld aan inwoners, maatschappelijke organisaties, bedrijven en de gemeentelijke organisatie. Doel van de bijeenkomsten was om de speerpunten te bekrachtigen en om een aanzet te geven tot een uitvoeringsagenda door uitvoeringsideeën op te stellen. In dit tussenrapport leest u de aangescherpte speerpunten. Deze zijn aangevuld met een selectie van uitvoeringsideeën die deelnemers aan de bijeenkomsten hadden.

Dit tussenverslag vormt de opmaat in de “Visie Leefbaarheid Kernen”. De visie geeft het kader voor de besluiten van de gemeente de komende jaren. De aan de hand van de visie op te stellen uitvoeringsagenda biedt hiervoor de aanzet. De richtlijnen in de visie worden vertaald in een ruimtelijke structuurvisie.



Participatiebijeenkomst toekomst van de zorg, januari 2013



De ambities van West Maas en Waal

De ambities van West Maas en Waal

Dit tussenverslag geeft de richting weer waarin de gemeente West Maas en Waal zich wil ontwikkelen. Binnen de discussies over een toekomstbestendige visie waren twee terugkerende thema's te ontwaren: **samenwerken** en **promoten**.

*Het eerste thema is vergaande **samenwerking** binnen en buiten de gemeente.*

Zelfstandigheid is een kenmerkende eigenschap van de inwoners van West Maas en Waal. Ze wordt geïllustreerd door de sterke verenigingsverbanden in de kernen vandaag de dag, maar ook door de geschiedenis. Van oudsher assisteerden de inwoners van een kern elkaar in de strijd van levensbelang tegen het water en tegen vreemde indringers. Leefbaarheid ging over het eigen dorp. Je ging in het eigen dorp naar kerk en café, je genoot er je verenigingsleven en deed boodschappen in de dorpswinkel. Boodschappen worden in 2012 al in grote mate niet meer gedaan in het eigen dorp. Toegenomen mobiliteit heeft ervoor gezorgd dat grote supermarkten in de grotere kernen en speciaalzaken in de regio steeds beter bereikbaar zijn geworden. Oude dorpswinkels zijn voor een groot deel verdwenen, of kwakkelen met het voortbestaan. Webwinkels zijn in opkomst. Ook bij andere dorpsvoorzieningen als scholen is een duidelijke vermindering van het gebruik zichtbaar. Doordat het aantal inwoners in West Maas en Waal de komende decennia afneemt zal een vergrote druk op het voortbestaan van voorzieningen ontstaan. Daarnaast zal ook het type voorzieningen moeten veranderen door een sterke afname van het aantal jongeren, en sterke toename van het aantal ouderen.

Tijdens de bewonersavonden werd duidelijk dat deze veranderingen al gevoeld worden. Verenigingen hebben moeite met het volkrijgen van de jongerenteams en vinden steeds minder jonge krachten voor het bestuur. Een oplossing die vele aanwezigen zien is **samenwerken**. Samenwerken binnen de kern, tussen kernen onderling, tussen voorzieningen en verenigingen. Ook een goede samenwerking met de gemeentelijke organisatie wordt als belangrijk gezien.

*Het tweede thema is een wens van het meer **promoten** van de gemeente.*


“Denkend aan Holland, zie ik eindeloze rivieren traag door oneindig laagland gaan” schreef Hendrik Marsman ooit over Nederland. West Maas en Waal geeft met haar twee rivieren, polderlandschap en karakteristieke dorpen als geen andere gemeente uitdrukking aan dit Nederlands karakter. In tegenstelling tot samenwerken is het promoten van de eigen regio niet kenmerkend voor de inwoner van West Maas en Waal. De natuur van de inwoners is die van “doe maar gewoon, dan doe je al gek genoeg”. Er is over het algemeen een bescheiden opstelling en weinig behoefte om het hoofd boven het maaiveld uit te steken – dit ondanks de grote hoeveelheid toeristen die het gebied nu al weet te vinden. Toch ziet een brede groep inwoners en organisaties in de samenleving de kwaliteiten van het gebied als een belangrijke waarde om de leefbaarheid op weg naar 2030 te vergroten. West Maas en Waal is een centraal gelegen en toeristisch aantrekkelijk gebied. Door **promotie** kunnen verschillende kansen voor het aantrekken van toeristen, ondernemers en nieuwe bewoners verzilverd worden.

Beide koersen zijn door raadpleging van de stakeholders uitgewerkt in speerpunten voor West Maas en Waal naar 2030. Bij de speerpunten hebben inwoners en partners van de gemeente concrete acties bepaald om de speerpunten te bereiken. Niet elk dorp zal richting 2030 dezelfde ontwikkeling doormaken. Een leefbaarheidsmonitor vormt een randvoorwaarde voor de uitvoeringsagenda. In de (nog gezamenlijk op te stellen) leefbaarheidsmonitor worden afspraken vastgelegd wat voorwaarden zijn voor het in stand houden van voorzieningen.

1. Naar 2030 is er collectieve ambitie en bereidheid om de leefbaarheid in West Maas en Waal gezamenlijk te verbeteren.

2. In 2030 is kwalitatief goed onderwijs voor leerlingen het criterium voor de aanwezigheid van scholen. De scholen kiezen voor samenwerking om kwalitatief goed onderwijs te kunnen bieden.

9. In 2030 heeft West Maas en Waal een hoogwaardige digitale infrastructuur.



*Vergaande
samenwerking
binnen en buiten de
gemeente*

3. In 2030 worden accommodaties zo multifunctioneel mogelijk gebruikt. Verenigingen werken samen om het aanbod bereikbaar te houden.

8. In 2030 is West Maas en Waal binnenin en van buitenaf goed bereikbaar zowel voor autobezitters als voor niet-autobezitters.

4. In 2030 blijven West Maas en Walers zolang mogelijk in hun huidige woning wonen. Op het moment dat thuiswonen niet meer gaat wordt hoogwaardige zorg verleend op een centrale zorglocatie in de gemeente.


7. In 2030 is binnen de gemeente West Maas en Waal een slim systeem van communicatie opgezet, waarin partners en gemeenten van elkaar leren en op de hoogte blijven.

5. In 2030 werkt iedereen in West Maas en Waal intensief samen met partijen binnen de regio en omliggende gemeenten.

6. In 2030 is West Maas en Waal een gemeente die met burgers en organisaties meedenkt hoe zij initiatieven werkelijkheid kunnen maken.

11. In 2030 is West Maas en Waal beter bekend als aantrekkelijke plaats om te wonen.

10. In 2030 worden de dorpen actief ingezet om toeristen naar de streek te trekken, met behoud van het dorpse karakter.



*Meer promoten van de
gemeente*

12. In 2030 geniet het land van Maas en Waal door effectieve promotie landelijke bekendheid.

13. In 2030 is in West Maas en Waal een mix van bedrijvigheid, met nadruk op recreatie en toerisme.

15. In 2030 zijn de cultuurhistorische kwaliteiten van West Maas en Waal beschermd en bekend bij inwoners en toeristen.

14. In 2030 haalt West Maas en Waal minimaal vergelijkbare duurzaamheidscijfers als gemeenten in de regio.

1. Naar 2030 is er collectieve ambitie en bereidheid om de leefbaarheid in West Maas en Waal gezamenlijk te verbeteren.

De komende jaren gaat West Maas en Waal een tijd van economische versoering tegemoet. Het behouden van een prettig woonklimaat en bereikbare voorzieningen vergt niet alleen inzet van de gemeente, maar ook van inwoners, maatschappelijke organisaties en ondernemers. Samenwerking tussen de betrokken partijen moet voortdurend gezocht worden voor het aangrijpen van kansen en het keren van bedreigingen. De West Maas en Waal moeten zich steeds meer organiseren als een zelfsturende gemeenschap. West Maas en Waal moet zichzelf op de kaart zetten door actief aan de slag gaan. De gemeenschappen vormen zich van oudsher in de dorpen, maar ook rond concrete zaken via social media. Het initiatief voor ideeën komt primair bij de gemeenschappen te liggen. De gemeente zal kaders geven en ondersteuning bieden bij acties waar mogelijk.



Aftrap Mijn West Maas en Waal 2030, voetbalclub DSZ

Uitvoeringsidee: Oprichting leefbaarheidsgroepen

Om de samenwerking binnen de dorpen naar de toekomst toe te organiseren is naast inzet van dorpsinwoners, coördinatie nodig. Leefbaarheidsgroepen, bestaande uit "de smaakmakers" (actieve inwoners) uit de dorpen monitoren de leefbaarheid in de dorpen en stimuleren initiatieven uit de dorpen. Elke leefbaarheidsgroep heeft een *account manager* die contact onderhoudt met een aanspreekpunt bij de gemeente.

2. In 2030 is kwalitatief goed onderwijs voor leerlingen het criterium voor de aanwezigheid van scholen. De scholen kiezen voor samenwerking om kwalitatief goed onderwijs te kunnen bieden.

De scholen van West Maas en Waal staan door dalende leerlingaantallen en hogere eisen aan de intensiteit en diversiteit die aan het onderwijs gesteld worden voor een uitdaging de kwaliteit van het onderwijs te verbeteren met minder middelen. De bedreiging is het grootst binnen het primair onderwijs. Het juniorcollege in Beneden-Leeuwen staat ook onder druk, maar kan gezien de huidige leerlingprognoses blijven bestaan. De kwaliteit van onderwijs wordt bepaald door de kwaliteit van de leraar, de variatie in vakken die een school kan bieden, de organiseerbaarheid van het onderwijs (ook bij een langdurige ziekte of vertrek van een leraar), de groepsgrootte en de innovatie in het onderwijs. Onafhankelijke onderwijsbesturen zijn niet primair verantwoordelijk voor de leefbaarheid in de dorpen. Hun taak is te voorzien in goed onderwijs, goed werkgeverschap en een toekomstbestendige organisatie.



Uitreiking prijs tekenwedstrijd St. Lambertusschool Maasbommel, mei 2013

Uitvoeringsidee: Instellen monitor onderwijs

Gemeenschap, gemeente en scholen stellen samen een monitor op waarin zij letten op o.a. onderwijskwaliteit en inzet van de dorpsgemeenschap. Onderwijskwaliteit gaat ook over het ontmoeten van leeftijdsgenoten voor het ontwikkelen van vriendschap en sociale vaardigheden. Het sociaal welbevinden van kinderen is belangrijk. De “groep van Joep”, waarin kinderen zonder leeftijdsgenoten opgroeien moet voorkomen worden. Wanneer een school onder een bepaalde grens zakt is verregaande samenwerking met andere scholen wenselijk.

Naar 2030 toe wil het onderwijs in West Maas en Waal toekomstgericht en ambitieus blijven. Op de lange termijn willen de basisscholen onderdeel vormen van een “ Integraal Kind Centrum” of “Integraal Mens Centrum”, met een concentratie van primair onderwijs, kinderopvang, buitenschoolse opvang, zorg en welzijnsactiviteiten. Het Integraal Kind Centrum kan kinderen een dagarrangement aanbieden.

Uitvoeringsidee: Samenwerking primair onderwijs

Een vorm van samenwerking is het delen van het schoolgebouw met behoud van de eigen identiteit van de scholen. Bij samenwerking moet ook gekeken worden naar samenwerking met scholen over de gemeentegrenzen. De ambitie is enkele scholen van voldoende schaalgrootte om Integraal Kind Centrum te kunnen bieden.

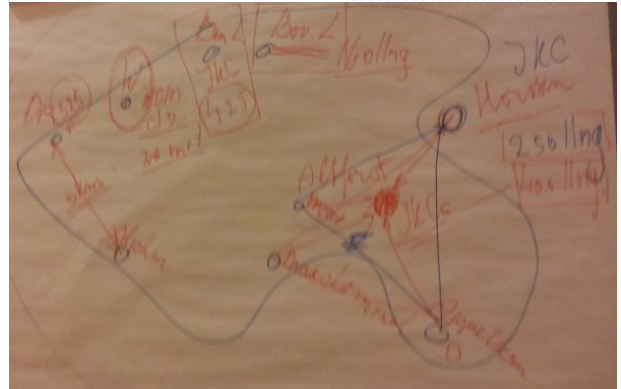


Reorganisatie van het onderwijs begint en eindigt met communicatie. Het samengaan van scholen brengt een gevoel van verlies met zich mee. Daarom wil de gemeente doorlopend in gesprek blijven met de inwoners. Communiceren op basis van inhoud, met begrip voor emotie. Onder welke voorwaarden is het mogelijk de school te behouden? Wat betekent het voor het dorp als de school verdwijnt?

West Maas en Waal kiest bewust voor de kwaliteit van het onderwijs als leidend criterium voor de toekomst van het onderwijs. Een dorp kan ook zonder school leefbaar zijn. Dat neemt niet weg dat de school een belangrijke voorziening is in de dorpen. Niet alleen als educatieve instelling, maar ook als ontmoetingsplaats voor ouders.

Uitvoeringsidee: Versterken leefbaarheid in dorpen zonder scholen

Bij het verdwijnen van het schoolgebouw uit het dorp moeten alternatieven bedacht worden voor het vervoer naar de school en de ontmoeting tussen ouders. Het vrijmaken van budget voor het organiseren van activiteiten in het dorp en het opzetten van een onderling carpoolsysteem door inwoners zijn enkele genoemde opties.



Participatiebijeenkomst toekomst van het onderwijs, februari 2013

3. In 2030 worden accommodaties zo multifunctioneel mogelijk gebruikt. Verenigingen werken samen om het aanbod bereikbaar te houden.

Door individualisering en demografische ontwikkelingen komt het verenigingsleven richting 2030 onder druk te staan. In de komende jaren moet worden beoordeeld of een gemeenschappelijke voorziening in een dorp wel voldoende toekomstwaarde heeft. In 2030 blijft door samenwerking het verenigingsleven de ruggengraat van West Maas en Waal. Accommodaties worden op meerdere manieren gebruikt door de dorpen. Uitgangspunt is het (her)gebruik van aanwezige faciliteiten. Verenigingen werken samen en delen de kosten en baten van de clubhuizen.

Uitvoeringsidee: Toekomstcommissies

"Toekomstcommissies" monitoren het ledenbestand en vrijwilligersbestand en geven aan wanneer combinaties met andere verenigingen wenselijk zijn. Hierbij wordt ook samenwerking gezocht met verenigingen buiten het dorp of buiten de gemeente. Effectief samenwerken moet niet beperkt worden door grenzen.



Participatiebijeenkomst toekomst van het verenigingsleven, januari 2013

Uitvoeringsidee: Samenwerking verenigingen

Een idee is om leefbaarheidsgroepen van inwoners de sociale kaart van verenigingen in de gemeente te laten maken. De leefbaarheidsgroepen presenteren de behoeften van de verenigingen aan de gemeenteraad waar een verenigingsvisie uit voortkomt. Verenigingen die besluiten om samen te werken hebben een fusiebegeleider nodig. Dorpsondersteuners kunnen de functie van een fusiebegeleider aannemen. Zij krijgen een cursus vergoed voor deze functie. Een ander idee is om besturen samen te brengen om met elkaar te spreken hoe hun activiteiten op elkaar zijn af te stemmen.



Aftrap visietraject, voetbalclub DSZ

Uitvoeringsidee: multifunctioneel gebruik accommodaties

Gebruikers van accommodaties krijgen meer verantwoordelijkheid voor de exploitatie van hun accommodatie. Een accommodatie moet regelmatig gebruikt worden om kostendekkend te zijn. Verenigingsbesturen onderzoeken in welke accommodaties hun activiteiten plaats kunnen vinden. Sommige leegstaande accommodaties worden gesloopt.



Winnende foto fotowedstrijd

Uitvoeringsidee: Werving vrijwilligers

De werving van vrijwilligers moet gezamenlijk opgepakt worden, ook met onderwijs- en zorginstellingen. Een idee voor een eerste stap is een smoelenboek. In dat boek staan alle leden vermeld met hun competenties. Door dit boek te koppelen aan de databank met aanbod van vrijwilligersfuncties is het gemakkelijker voor de verenigingen om mensen te benaderen voor vrijwilligersfuncties. Een persoonlijke benadering speelt een belangrijke rol bij de benadering van vrijwilligers.



Aftrap visietraject, voetbalclub DSZ

4. In 2030 blijven West Maas en Walers zolang mogelijk in hun huidige woning wonen. Op het moment dat thuiswonen niet meer gaat wordt hoogwaardige zorg verleend op een centrale zorglocatie in de gemeente.

De verwachte vergrijzing en bezuinigingen op de zorg maken de organisatie van de zorg een uitdaging. Zorginstellingen zijn leidend in het aanbod van (professionele) zorg in de dorpen. De lichte zorg moet meer door de maatschappij opgevangen worden. De uitdaging is om kennis van professionals naar mantelzorgers en vrijwilligers over te dragen.

De wens is om zorg decentraal te kunnen ontvangen, waarbij de relatie tussen de verpleging en de cliënt centraal staat. Daarvoor moeten verschillende zorgdisciplines samenwerken. Wie gaat de zorg in de toekomst leveren? Het imago van de zorg onder jongeren moet verbeteren. Ook is extra inzet van vrijwilligers en mantelzorg binnen de kernen nodig. Ondernemerschap in de zorg moet worden gewaardeerd. Zorginitiatieven kunnen naar 2030 op een “ja, tenzij..” reactie bij de overheid rekenen.

In sterk vergrijzende dorpen worden woningen zorggeschikt gemaakt. Door clustering kan hoogwaardige zorg verleend blijven worden in de gemeente op de bestaande zorglocaties. De kwaliteit van de centrale zorglocaties is leidend boven kwantiteit. Dit betekent dat niet in elk dorp een zorgaccommodatie gebouwd kan worden. De lichtere zorg moet zoveel mogelijk bij de cliënt aan huis worden verleend.

Zelfredzaamheid van de cliënt staat centraal. Mensen met een lichte zorgvraag moeten langer thuis blijven wonen. Cliënten kunnen hun zelfredzaamheid vergroten door preventie (voorlichting, sport- en beweging en gezonde leefstijl) en door versterkte contacten met de familie en buurt. Dit draagt ook bij aan bestrijding van de eenzaamheidsproblematiek.

Uitvoeringsidee: Zorg in de wijk

Om de zorg in de wijk mogelijk te houden zijn een zorgsteunpunt in de dorpen en plekken waar bewoners elkaar kunnen ontmoeten gewenst. Hier is informatie verkrijgbaar over de zorg en is een professioneel of vrijwillig medewerker aan te spreken. De gemeente kan een rol spelen door de kennisdeling en ontmoeting van de verschillende zorgpartijen te faciliteren. De coördinatie van de zorg vindt plaats door wijkteams. Naast de centrale accommodatie voor hoogwaardige zorg werken dorpssteams van verplegers in de dorpen.



Uitvoeringsidee: Mobiliseren vrijwillige- en mantelzorg

Expertise van de professionele zorg moet overgedragen worden aan de informele zorg. Een idee is om een professional uit het wijkteam als aanspreekpunt voor de informele zorg te laten fungeren. In de kleine dorpen is een grote bereidheid tot vrijwilligerswerk. Men moet hiervoor wel persoonlijk gevraagd worden. Een creatief idee voor de werving van vrijwilligers is het instellen van een maatschappelijke stage voor gepensioneerden.



Uitvoeringsidee: Zorg aan huis

Door technische verbeteringen aan het huis en (digitaal) contact met bijvoorbeeld wijkverpleegkundigen is thuis blijven wonen steeds langer mogelijk. Dit vraagt om het zorggeschikt maken van woningen en omarming van nieuwe technologieën.



5. In 2030 werkt iedereen in West Maas en Waal intensief samen met partijen binnen de regio en omliggende gemeenten.

In een tijd van grensoverschrijdende blik, digitalisering en toegenomen mobiliteit denken we niet meer in geografische grenzen. Verenigingen, scholen, zorginstellingen en het bedrijfsleven willen nog meer samenwerken met partners buiten West Maas en Waal.

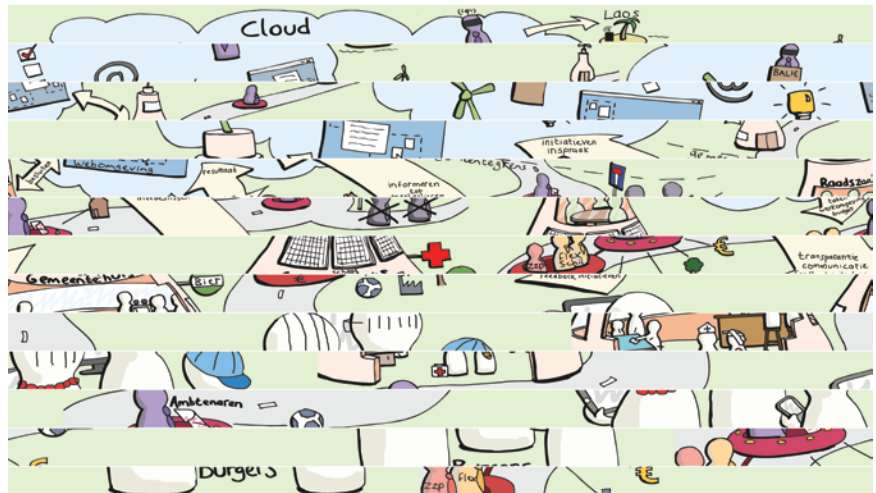
Uitvoeringsidee: Samenwerking met buurgemeenten

Het delen van accommodaties tussen Appeltern, Altforst, Horssen en Batenburg en het gezamenlijk promoten van Maas en Waal met Druten zijn enkele op de avonden aangedragen ideeën.



Uitvoeringsidee: Bestuurlijke samenwerking in regio

Veel uitdagingen in de 21e eeuw overschrijden gemeentegrenzen. Daarvoor is nauwe samenwerking nodig. Vanuit de gemeente is gekozen voor een intense bestuurlijke samenwerking met de regio Rivierland. Ketenpartners Woonstichting De Kernen en Zorggroep Maas en Waal hebben deze keuze ook gemaakt. Inwoners en partners op de participatiebijeenkomsten staan niet afwijzend tegenover verregaande bestuurlijke samenwerking. Zij wensen op den duur één gemeente Maas en Waal.



6. In 2030 is West Maas en Waal een gemeente die met burgers en organisaties meedenkt hoe zij initiatieven werkelijkheid kunnen maken.

De inzet van de dorpsbewoners bepaalt de leefbaarheid in de dorpen. Burgers moeten zich de vraag stellen wat ze willen; maar ook de vraag wat ze zelf kunnen doen. Gemeente (en instellingen) zijn op verzoek beschikbaar. Wil zo'n proces kans van slagen hebben dan is het belangrijk dat burgers (gemeenschappen) hecht zijn, met elkaar in gesprek zijn en bereid zijn om iets te doen voor die gemeenschap. Als een gemeenschap hecht is, weet wat ze wil en ook dingen zelf naar vermogen doet dan moet de gemeente dat niet te snel afremmen. Geef ruimte, laat los binnen de grenzen. De gemeente heeft naar de toekomst toe meer een rol als meedenker dan als controleur. De gemeente West Maas en Waal is in 2030 een ondersteuningsmacht die bij initiatieven uit de samenleving in eerste instantie op zoek gaat hoe deze kunnen slagen. Communicatie over hoe ideeën wel binnen de grenzen kunnen passen is het credo.

Uitvoeringsidee: Verantwoordelijkheid bij inwoners

Een vooruitstrevend idee was om het budget voor het onderhoud van het dorp bij een groep inwoners te leggen en hun verantwoordelijk te maken voor het onderhoud van de openbare ruimte in hun dorp. Dit vraagt om informatievoorziening voor en scholing van actieve inwoners.



Inwoneravond Maasbommel, januari 2013

7. In 2030 is binnen de gemeente West Maas en Waal een slim systeem van communicatie opgezet, waarin partners en gemeenten van elkaar leren en op de hoogte blijven.

Cruciaal voor samenwerking in 2030 is communicatie. Een slimme samenwerking gedijt alleen wanneer partners elkaar kennen, met elkaar overleggen en elkaar op de hoogte houden van gemaakte stappen. De gemeente krijgt een rol als regisseur om de digitale en fysieke communicatie te organiseren.

Uitvoeringsidee: Regiegemeente brengt partijen bijeen

Een belangrijke rol voor de regiegemeente is de communicatie tussen partijen in de samenleving mogelijk maken. Naast het gebruik van nieuwe digitale communicatiemiddelen gaven de deelnemers aan behoefte te hebben aan fysieke bijeenkomsten rond thema's. De gemeente kan een rol spelen de partijen bij elkaar te brengen.



Conferentie over leefbaarheid, januari 2013

Uitvoeringsidee: Dag van de toekomst

Een idee om de communicatie tussen de samenleving en de gemeente over de uitdagingen naar de toekomst toe open te houden is de organisatie van een jaarlijkse "dag van de toekomst", waarin gezamenlijk wordt besproken of de toekomstvisie nog actueel is, welke nieuwe ontwikkelingen er spelen en of een koerswijziging nodig is.



Thema-avond toekomst zorg, mei 2012

8. In 2030 is West Maas en Waal binnenin en van buitenaf goed bereikbaar zowel voor autobezitters als voor niet-autobezitters.

West Maas en Waal ligt centraal in Nederland. Ondanks een ligging vlakbij snelwegen en Nederlands grootste waterwegen is West Maas en Waal intern tussen de dorpen relatief moeilijk bereikbaar over de weg en met het openbaar vervoer. Dit terwijl urbanisatie er voor zorgt dat veel werkgelegenheid naar steden zal verplaatsen. Om de aantrekkelijkheid van de woondorpen te vergroten is er extra aandacht voor de aanpassing van onveilige verkeersplekken.



Uitvoeringsidee: Vergroten mobiliteit tussen de dorpen

Intensivering van het traditionele openbaar vervoer is vooralsnog niet rendabel.

Enkele ideeën om de bereikbaarheid voor niet-autobezitters in West Maas en Waal te verbeteren zijn dorpsdeelauto's, dorps elektrische fietsen, liftplekken en het gebruik van nieuwe vervoersmiddelen in de toekomst. Voor de verbinding met Noord-Brabant willen de inwoners aan de Maas de pontjes behouden en zien ze de vaartijden graag verruimd. Gedroomd wordt van een brug over de Maas om toerist, ondernemer en nieuwe bewoners van dienst te zijn.

9. In 2030 heeft West Maas en Waal een hoogwaardige digitale infrastructuur.

Goed verbonden in de eenentwintigste eeuw betekent dat de ICT-infrastructuur goed moet zijn. Voor bewoners, voor de toerist, dienstenwerker, ZZP en overige werknemers geldt dat zij steeds afhankelijker zijn van digitale bereikbaarheid. Om aantrekkelijk te zijn als gemeente voor deze groepen en om bij zorgbehoefte zolang mogelijk thuis te kunnen blijven wonen moet bovengemiddelde digitale bereikbaarheid het speerpunt zijn.

Uitvoeringsidee: Digitale bereikbaarheid dorpen

Op korte termijn betekent dit glasvezel. Op den duur is een gemeentedeckend WiFi-netwerk een idee. Voor de verbetering van de digitale bereikbaarheid zoekt de gemeente samenwerking met partners.



10. In 2030 worden de dorpen actief ingezet om toeristen naar de streek te trekken, met behoud van het dorpse karakter.

Veel van het toerisme draait om het buitengebied. De overgrote meerderheid van de geraadpleegde groepen gaf aan dat de focus naar het aantrekken van toerisme naar de kernen een toeristische kans is. Er zijn kansen om de recreatie aan de Waal uit te breiden.

Uitvoeringsidee: Recreatieve infrastructuur verbeteren

Het *unique selling point* van de gemeente is de natuur. Om de recreatieve aantrekkelijkheid van het gebied te vergroten moeten meer wandelpaden en fietsroutes aangelegd worden. De ondernemers en de gemeente investeren in nieuwe fiets- en wandelroutes waar ze nog ontbreken. De gemeente zoekt hiervoor samenwerking met de Recreatiemaatschappij en de Provincie. De infrastructuur aan wandel- en fietspaden moeten in verbinding staan met de dorpen. Met name het aanleggen van struinroutes, fruitroutes en wandelpaden aan de Maas zijn aantrekkelijk voor recreatie. Deze wandelpaden moeten ook toegankelijk zijn voor de inwoners. Ook wandelpaden aan de Waal verbeteren de recreatieve infrastructuur.



Uitvoeringsidee: Merkbekendheid van de dorpen

Om de dorpen aantrekkelijk te maken voor toerisme moet op zoek worden gegaan naar wat het authentieke karakter van de dorpen is. Wat onderscheidt de dorpen van Druten, Neerijnen of Maasdriel? Een idee is om door *dorpsbranding* en het promoten van de cultuurhistorie in de dorpen de dorpen op de kaart te zetten, waarin ieder dorp een eigen beeldmerk krijgt. Een toerismemakelaar kan initiatieven van recreatieve ondernemers aanjagen en ondersteunen.



Stoomgemaal de Tuut, Fotowedstrijd

11. In 2030 is West Maas en Waal beter bekend als aantrekkelijke plaats om te wonen.

De prognose is dat het aantal inwoners naar 2030 licht daalt. Het beperkt houden van de daling van het aantal inwoners en de bevolkingssamenstelling evenwichtig houden vergt effectieve promotie van West Maas en Waal. Hiernaast moeten de voorwaarden voor aantrekkelijk wonen aanwezig zijn in de gemeente: groen, rust, ruimte, ontsluiting, passende woningen, ruimte voor jongeren en jonge gezinnen. West Maas en Waal is toegankelijk voor iedereen.

Uitvoeringsidee: Bekendheid geven en aantrekkelijk maken van wonen

Zowel een traditionele marketingcampagne voor wonen in de streek als het verlagen van de grondprijzen kunnen een bijdrage leveren aan deze ambitie. Leegstaande gebouwen krijgen een flexibelere bestemming. Bouwers en zelfbouwers krijgen meer de ruimte. Het groene karakter van de dorpen wordt versterkt.



Uitvoeringsidee: toegankelijk maken van de openbare ruimte

Om de aantrekkelijkheid van de woondorpen te vergroten moet de openbare ruimte toegankelijk zijn, ook voor gehandicapten en de groeiende groep senioren. Een losliggende stoeptegel wordt een steeds groter probleem. Bij de inrichting van de openbare ruimte zijn veiligheid en toegankelijkheid voor alle inwoners uitgangspunt.



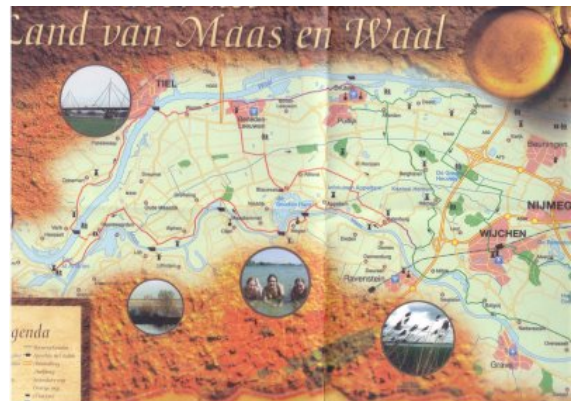
Dijk, fotowedstrijd

12. In 2030 geniet het land van Maas en Waal door effectieve promotie landelijke bekendheid.

In 2030 is de regio door promotie landelijk op de kaart gezet. Promotie van West Maas en Waal is krachtiger wanneer zij integraal wordt opgepakt in samenwerking met buurgemeenten en organisaties als het RBT. Daarbij is vooral het Land van Maas en Waal een sterk merk om de identiteit van de regio te onderscheiden van de Betuwe.

Uitvoeringsidee: Land van Maas en Waal op de kaart

Op de avonden ontstonden originele ideeën om de streek te promoten. Een televisieserie als Baantjer Maas en Waal, patiënt zoekt zorgboerderij of Maas en Waalse vrouwen (naar Gooische vrouwen) opnemen in de streek zorgt op creatieve wijze voor landelijke bekendheid. Andere ideeën waren om streekpostzegels uit te geven, West Maas en Waalse wijn te produceren, of sfeerborden op de wegen naar Maas en Waal te plaatsen. Een nog gemakkelijker uitvoerbaar initiatief is om voor de jaarlijkse top 2000 campagne te voeren in de streek waarin bewoners gevraagd worden op “Het Land van Maas en Waal” van Boudewijn de Groot te stemmen. Een top 10-notering van dit nummer vestigt eenmalig aandacht op de streek. Social media kunnen een belangrijke rol spelen in de promotieactiviteiten. Toeristische ondernemers kunnen samenwerken aan promotie. Dit kan al door wekelijks met dezelfde afgesproken hashtag (onderwerp) te tweeten over de streek.



Fotowedstrijd

13. In 2030 is in West Maas en Waal een mix van bedrijvigheid, met nadruk op recreatie en toerisme.

In 2030 kent West Maas en Waal een aantrekkelijk ondernemersklimaat met gemixte economische functionaliteiten. De mix is belangrijk om niet afhankelijk te zijn van één economische sector.

Bereikbaarheid en bekendheid van de streek zijn belangrijk voor succesvol ondernemen in West Maas en Waal. De nadruk ligt op nieuwe initiatieven binnen recreatie en toerisme, maar er moet ook ruimte zijn voor agrarische bedrijvigheid, ZZP'ers en kleine ondernemers, industrie en logistiek, mits ze passend zijn bij de kernkwaliteiten van het gebied. Het Nieuwe Werken is in 2030 gangbaar in de maatschappij. West Maas en Waal kan een landelijk werkklimaat 'aan de keukentafel' bieden voor kantoorwerkers. Verschillende typen bedrijvigheid moeten elkaar versterken en mogen ontwikkelen op specifieke bestemmingen. De dorpen aan de Maaskant krijgen een sterke recreatie- en woonfunctie. Aan de Waalkant ligt de nadruk op wonen, industrie en cultuur. Onderzocht wordt of de recreatie op de dijk aan de Waal versterkt kan worden. Bedrijventerrein Vesteeg is een gunstig terrein voor de vestiging van nieuwe ondernemingen. Grote ondernemingen in Medel betekenen ook werkgelegenheid voor de West Maas en Waal. Het voordeel van bedrijvigheid in de regio is dat jongeren meer kans hebben op het vinden van een baan in de streek.

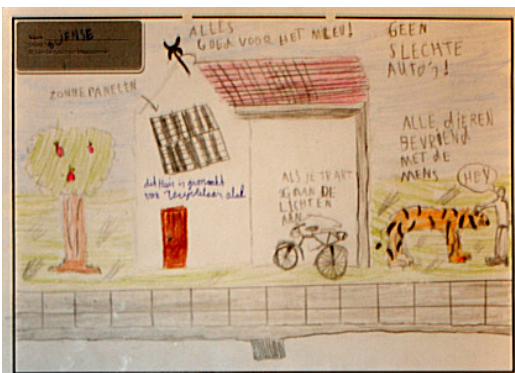
Uitvoeringsidee: Samenwerking ondernemers

Om een goed ondernemersklimaat te realiseren en de recreatie en toerisme in de gemeente te versterken is de organisatie van goede samenwerking tussen ondernemers van groot belang. Hiertoe de eerste stappen zetten vergemakkelijkt het nastreven van een grote visie. Een "ondernemersmakelaar" coördineert en ondersteunt ondernemersinitiatieven.



14. In 2030 haalt West Maas en Waal minimaal vergelijkbare duurzaamheidcijfers als gemeenten in de regio.

Het maatschappelijke draagvlak voor duurzame productie groeit en de verwachting is dat die groei doorzet en van groot belang wordt voor sectoren als voedsel, productie en bouw. Door de hogere energieprijzen wordt isoleren gunstiger. Huizen die slecht zijn geïsoleerd dalen daarbij in waarde.



Uitvoeringsidee: Duurzame energieproductie tussen de rivieren

De ontwikkeling van kleinschalige duurzame energieopwekkinginstallaties biedt kansen voor West Maas en Waal. Naast het gebruik van de in de toekomst goedkoper wordende zonnepanelen is een idee om door een waterkrachtcentrale de kansen van de nabijgelegen rivieren te benutten.

Winnende tekening tekenwedstrijd

15. In 2030 zijn de cultuurhistorische kwaliteiten van West Maas en Waal beschermd en bekend bij inwoners en toeristen.

West Maas en Waal mag trots zijn op haar verleden en dit uitstralen. West Maas en Waal wordt aantrekkelijker voor toeristen en inwoners door haar cultureel erfgoed beter zichtbaar te maken. Gebouwen met cultuurhistorische waarden als de kerken worden behouden en krijgen een passende functie.

Uitvoeringsidee: Cultuurhistorische wandelingen door de dorpen

In elk dorp kunnen recreatieve activiteiten opgezet worden rond de cultuurhistorische gebouwen in het dorp. Een idee uit Appeltern is om het landhuis van Appeltern op te knappen. In de rest van het dorp en omstreken kunnen routes aangelegd worden die naar het landhuis leiden. Onderweg kunnen mensen op informatieborden lezen of via de smartphone leren over de geschiedenis van het dorp en de omliggende dorpen.



Bijlage 1: overheidsbijeekomst

Op 7 februari bespraken de raad, het college en een groep ambtenaren van de gemeente West Maas en Waal de speerpunten. Hun opmerkingen bij de speerpunten zijn vermeld in onderstaand tabel.

Speerpunt	Wat zijn aanvullende uitvoeropties?	Welke rol kan de gemeente spelen in het nastreven van dit speerpunt?	Is dit een speerpunt dat past binnen de toekomstvisie voor West Maas en Waal, of moet het aangescherpt of afgezwakt worden?
1	<ul style="list-style-type: none"> • Sturen doormiddel van subsidies. Wat is het maatschappelijk effect? • Moet samenwerken • Concreter “smart” • Kernwaarde per dorp benoemen 	<ul style="list-style-type: none"> • Aanjager en stimulator • Minimaal • Zoek de smaakmakers • Gemeentebreed denken, af van dorpsdenken • Stimuleren + sturende visie 	<ul style="list-style-type: none"> • Wijziging subsidiebeleid • Belonen prestaties
2	<ul style="list-style-type: none"> • Nooit voldoende. Ontwikkeling kind bepaalt zijn leven • Inzetten op “handjes”, werkers komen uit Maas en Waal • Kind centraal 	<ul style="list-style-type: none"> • Ondersteunende rol • Geen rol in kwaliteit • Geen budget van gemeente voor carpoolen • Leerlingvervoer à la buurtbus 	<ul style="list-style-type: none"> • Belangrijke voorziening
3	<ul style="list-style-type: none"> • Nieuw initiatief centraal • Minder kosten overheid 	<ul style="list-style-type: none"> • Faciliteren, uitvoering bij verenigingen • Minimaal • Professioneel begeleiden • Dorp LinkedIn maken 	<ul style="list-style-type: none"> • Zo goed • Leefbaarheids-groepen afzwakken
4	<ul style="list-style-type: none"> • Domotica • Aansluiten op bestaande zorglocaties • Opplussen bestaande woningen • Bewegen stimuleren (preventief) • Gezonde leefstijl 	<ul style="list-style-type: none"> • Samenwerking woningbouwstichting particuliere zorginstellingen • Stimuleren dorpsruiskamer 	<ul style="list-style-type: none"> • Prioriteit • Goed idee
5	<ul style="list-style-type: none"> • Ook sociaal domein regionaal werken • Ondernemersverenigingen ook meer samen in de regio • Realisme niet ontwijken 	<ul style="list-style-type: none"> • Initiëren faciliteren en regisseren • Aanjagen • Soms drempels slechten 	<ul style="list-style-type: none"> • Past

	<ul style="list-style-type: none"> • Denk aan 5 landsdelen en waterschappen • Herindelen als het moet • Ook Maas en Waal gemeenten 		
6	<ul style="list-style-type: none"> • Niet bang zijn voor voortschrijdend inzicht • Inwoners veel eigen verantwoordelijkheid en weinig controle • Idee naar budget naar uitvoering • Gezamenlijk optrekken 	<ul style="list-style-type: none"> • Budget per dorp? • Budget voor samenwerken tussen dorpen • Vertrouwen geven en op afstand • Wel kaders waarbinnen inwonersgroepen opereren • Financiering • Scholing, ook in samenwerking creëren 	<ul style="list-style-type: none"> • Past! • Dorpsraden afzwakken! • Terug naar af!
7	<ul style="list-style-type: none"> • Optimale communicatie mogelijkheden • Gemeente zoekt groepen op (bedrijven / inwoners) • Glasvezel 	<ul style="list-style-type: none"> • Minimaal • Faciliteren • Niet opdringen maar aanbieden 	<ul style="list-style-type: none"> • Speerpunt! • Dag van de toekomst koersbijstelling • Dag van de toekomst is een must
8	<ul style="list-style-type: none"> • Openbaar vervoer? • Maas en Waal ligt al centraal, goede verbinding • Pontjes of brug, niet allebei • Brug over de Maas • Digitaal boodschappen • Nieuwe werken • Vaartijden verruimen • Future? Helibaan? Zijn er andere wegen naar M&W? 	<ul style="list-style-type: none"> • Faciliteren en investeren • Zoeken van partners 	<ul style="list-style-type: none"> • Vervoer essentieel! • Belangrijk speerpunt • Brug niet reëel • Pontjes koesteren • Unieke situering in Nederland met prima ontsluiting • Brug is te ver
9	<ul style="list-style-type: none"> • Samenwerking met bedrijfsleven 100% dekking • Voorop lopen 	<ul style="list-style-type: none"> • Organiseren + faciliteren project • Let op nieuwe ontwikkelingen • Samenwerkings-partner • Kartrekker 	<ul style="list-style-type: none"> • Prioriteit voor 2018 afronden • 2014! • Buitengebied en polder niet, bedrijventerrein wel • Bedrijventerrein prio 1
10	<ul style="list-style-type: none"> • Trots • Ook de Waal • Rol regio benutten (subsidie) • Keuze per dorp 	<ul style="list-style-type: none"> • Ja, tenzij informeren • Beleidsmatige keuzes maken • Beleidsruimte 	<ul style="list-style-type: none"> • Passend • Aanscherping korte krimp 2015 x2 • Geen beleid

	<ul style="list-style-type: none"> • Toerisme makelaar • Kwartiermakers 	bieden (regels, bestemmingsplan) en openbare ruimte	
11	<ul style="list-style-type: none"> • Optimaliseren van maatschappelijke en sociale structuur • Bouwers + zelfbouwers meer ruimte • Meer promotie van de hotspot • Meer promotie van de ondernemers 	<ul style="list-style-type: none"> • Regie en initiator • Regels soepeler • Faciliteren campagne 	<ul style="list-style-type: none"> • Zo nodig woningbeleid aanpassen • Is onze overlevingsstrategie • 2^e alinea schrappen
12	<ul style="list-style-type: none"> • Slogan + logo Maas en Waal • Nieuwe versie land van Maas en Waal lied • Forse financiële middelen • Marketing campagne (landelijk) koppelen aan bestaande bedrijven • Bieden van totaalpakket van voorzieningen 	<ul style="list-style-type: none"> • Trekpleister bijvoorbeeld Landal • Regionale samenwerking • Promotie streekproducten • Stimuleren • Faciliteren financieel eerste zet • Promotie makelaar 	<ul style="list-style-type: none"> • Kan nooit genoeg zijn • Speerpunt goed, uitvoering niet in beleid • Prioriteit
13	<ul style="list-style-type: none"> • Mega stallen wel welkom • Bedrijvigheid ten goede van economische ontwikkeling • Geen megastallen • Mix ondergeschikt aan economische ontwikkelingen • VAB beleid nog ruimer maken, stimuleren kleinschalige bedrijvigheid • Plattelandswoningen 	<ul style="list-style-type: none"> • Minimaal • Aanjagen faciliteren • Stimuleren • Doen! + initiatief • Meer bedrijfscontact (functionaris?) 	<ul style="list-style-type: none"> • Agro en technologie • Mag ook groot • Mogen ook meerdere kleine zijn
14	<ul style="list-style-type: none"> • Kleine waterkracht in onze stromende rivieren • Aardwarmte • Zonnepanelen op openbare gebouwen 	<ul style="list-style-type: none"> • Minimaal tot niets • Mogelijk maken, stimuleren, voorbeeldfunctie • Waterkracht Dreumel, toeristische trekpleister • Investeren en of subsidiëren 	<ul style="list-style-type: none"> • Geen windmolens ?! • Nee, past niet • Initiator worden van het gebruik van onze twee rivieren met kleinschalige turbines •

Ontbreken er nog keuzes of missen er nog speerpunten die in een scherpe visie wel opgenomen moeten worden?

- Veiligheid
- Jonge gezinnen
- Aantrekkelijk gebied en dorpen
- Goed leren

- Voorzieningen promotie
- Openbare ruimte?
- Woningbouw effectief
- Meer overheden trekken
- Als vestigingsplaats
- Werken aan dorpsbranding, ieder dorp een eigen beeldmerk
- Aandacht meenemen voor cultuurhistorie
- Eigen verantwoordelijkheid
- Niet te operationeel

Bijlage 2: Klankbordgroep

Op 20 februari besprak de Klankbordgroep de speerpunten. Hun opmerkingen bij de speerpunten zijn vermeld in onderstaande tabel.

Speerpunt	Wat zijn aanvullende uitvoeringsopties?	Welke rol kan de gemeente spelen in het nastreven van dit speerpunt?	Is dit een speerpunt dat past binnen de toekomstvisie voor West Maas en Waal, of moet het aangescherpt of afgezwakt worden?
1	<ul style="list-style-type: none"> • Contact tussen kernen • Rol/regie gemeente? • Vanaf nu is er een collectieve ambitie? • Kennis en inzicht in de netwerken van de dorpen: wie zijn de kartrekkers? • Blijven nadenken over het activeren van de passieve groep (warme persoonlijke aandacht) • Dorps vs gemeentebreed denken • Steek geen energie in wat bepaald is. 	<ul style="list-style-type: none"> • Samenwerken vanuit onderwijs heeft kennis van de netwerken • Kwalitatief onderwijs moet het criterium zijn voor de aanwezige scholen 	
2	<ul style="list-style-type: none"> • Hebben kernen invloed op landelijk beleid onderwijs? • Combineren jeugd en senioren vervoer • Betrek verschillende organisaties • Kwaliteit onderwijs (kennis, vaardigheden) Leefbaarheid; welke eisen stel je daaraan) • Gemeente is de verantwoordelijke voor kwalitatief goed onderwijs; dus faciliteren en ondersteunen 	<ul style="list-style-type: none"> • IKC → actief richting geven aan koers. Duidelijk maken stip aan de horizon. 	<ul style="list-style-type: none"> • Gesprekken gecombineerd oppakken (=proces)
3			
4	<ul style="list-style-type: none"> • Geen gezinnen, geen idool, geen mantelzorgers 	<ul style="list-style-type: none"> • Wijkgericht werken ZMW • Nieuwbouw ligt vrijwel stil bestaande voorraad aanpassen 	
5	<ul style="list-style-type: none"> • Bestuurlijke samenwerking moet transparant 		<ul style="list-style-type: none"> • Toekomstige ontwikkelingen; zorg, taken bij

	<ul style="list-style-type: none"> Weinig nieuwbouw zorgwoningen. 		<p>gemeente maken snelle samenwerking noodzakelijk</p> <ul style="list-style-type: none"> Zorg dat je de boot niet mist in samenwerking of fusie
6	<ul style="list-style-type: none"> Ambtenaren op termijn andere professionele competenties Risico dat alles bij bewoners wordt gelegd en de kwaliteit van de omgeving/voorzieningen Wat is de verantwoordelijkheid van de overheid hierin? 	<ul style="list-style-type: none"> IKC; uit onderwijs zoveel mogelijk verbreden tot centrum 	<ul style="list-style-type: none"> Borgen van de kwaliteit Dit niet doen?
7			
8		<ul style="list-style-type: none"> Financiële middelen beschikbaar? 	
9	<ul style="list-style-type: none"> ICT + communicatie samenbrengen 		
10	<ul style="list-style-type: none"> Veel samenwerking Kan deze ambitie waargemaakt worden? 		<ul style="list-style-type: none"> Genereren van budgetten
11	<ul style="list-style-type: none"> Speerpunt is tijdgebonden Aantrekkelijk wonen is ook veilig wonen. Ook bij afnemend aantal inwoners/bedrijven Speerpunt is tijdsgebonden Managen vrijwilligers 	<ul style="list-style-type: none"> Onderwijs: functionarissen actief inzetten uitbreiding IKC Inventarisatie in gebruik zijnde m² (accommodaties) 	
12	<ul style="list-style-type: none"> Bestaande initiatieven bundelen: Meerwaard & Welzijnsclubs 	<ul style="list-style-type: none"> Slogan hanteren voor langere tijd (vb Groningen) 	<ul style="list-style-type: none"> Sta open voor nieuwe verblijfs-recreatie
13	<ul style="list-style-type: none"> Toekomstcommissies ?? Kijk uit voor allerlei nieuwe structuren Bundelen randvoorwaarden 		
14			<ul style="list-style-type: none"> Kies voor enkele dorpen extra duurzaam

Evaluatie participatie en communicatie

Januari en februari 2013 vond de vierde fase van Visie Leefbaarheid Kernen plaats. Het voltooien van fase 4 geeft de mogelijkheid een tussentijdse evaluatie te doen aangaande de participatie en de gebruikte communicatiekanalen die zijn ingezet om burger en maatschappelijk middenveld te bereiken. Communicatie gedurende het traject heeft meerdere doeleinden:

- Betrokkenheid participatiebijeenkomsten
- Tot stand brengen bekendheid traject Visie Leefbaarheid Kernen 2030
- Verkrijgen van digitale input

Tevens dient de communicatie het doel de mogelijke media te verkennen voor het voortzetten van het juiste mediagebruik om burger en organisaties te betrekken en te bereiken wanneer het traject voltooid is medio 2013 - en verder. Experimenteren met nieuwe communicatievormen is één van de doelstellingen van het visietraject. Communicatie is cruciaal in de uitvoering van de rol als regiegemeente.

Dit verslag is een analyse van communicatie en participatie gedurende fase 4.

Evaluatie gebruikte communicatiemiddelen

Gebruikte communicatie-instrumenten tijdens de vierde fase van het traject en de waardering van het effect:

1. Huis- aan huiscommunicatie Waalkanter +
2. Toekomst nieuwsbrief ++
3. Website +-
4. Leefbaarheidsconferentie ++
5. Bezoek partijbijeenkomsten +-
6. Linked-in + -
7. Facebook --
8. Persoonlijke benadering +
9. Uitnodigingen en verslagen via e-mail +-
10. Twitter +

1.1 Huis- aan huiscommunicatie de Waalkanter en de “Toekomst Nieuwsbrief”

Gedurende het gehele traject verschenen aankondigingen van bijeenkomsten in het lokale huis- aan huisblad de Waalkanter. Eerdere fases bleek dat de Waalkanter goed gelezen werd. Hierom is gekozen om de “Toekomst Nieuwsbrief” te verzenden via de Waalkanter. In de “Toekomst Nieuwsbrief” stonden de veertien speerpunten afgebeeld met een terugblik op het traject tot dan toe. De lezer werd uitgenodigd voor de finale bijeenkomsten.

Een groot deel van de deelnemers aan de workshops gaf aan de berichtgeving omtrent het traject gelezen te hebben. Diverse deelnemers hadden de “Toekomst Nieuwsbrief” meegenomen naar de bijeenkomst. Het inzetten van deze krant is een traditionele manier om veel mensen tegelijk te bereiken met dezelfde informatie. Het voordeel is dat oudere mensen die niet actief zijn op sociale media, op de hoogte blijven van de ontwikkelingen.

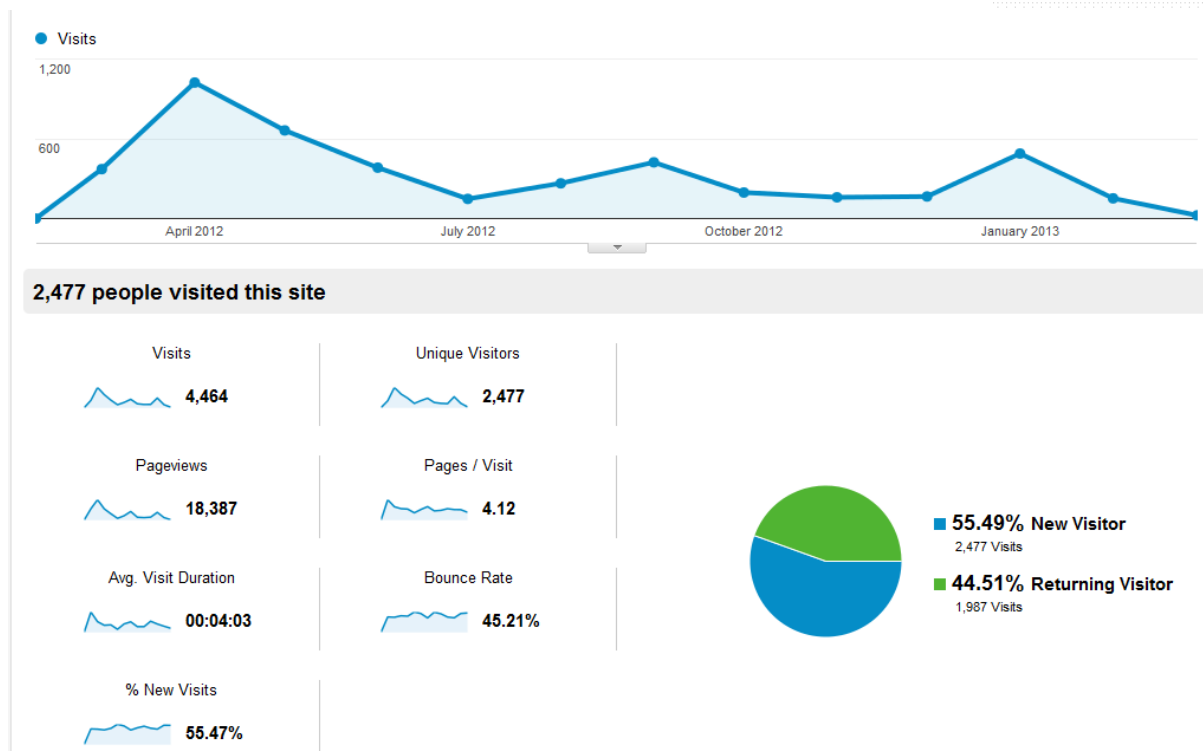
Het publiceren en verspreiden van de voorlopige speerpunten heeft een belangrijke rol gespeeld in de acceptatie van de speerpunten. Tussen fase 3 en fase 4 konden inwoners en partners van de gemeente de tussentijdse speerpunten overdenken. In de vierde fase bekrachtigden de deelnemers de speerpunten.

Het nadeel van de Waalkanter is dat er niet direct gereageerd kan worden op de artikelen. De lezers moeten een aantal dagen wachten voordat zij de krant ontvangen. De jongeren zijn via dit medium minder bereikt. Voorlopig blijft het een geschikt middel voor gemeentelijke communicatie.

1.2 projectwebsite www.mijnwestmaasenwaal2030.nl

De website is gemiddeld 400 keer per maand bekeken met in totaal 2.477 unieke bezoekers. De piek van de bezoeken lag rond de participatiebijeenkomsten in april, mei, september en januari.

Gedurende het traject nam het bezoek aan de projectwebsite af. Het aantal bezoekers lag in de vierde fase ongeveer twee keer zo laag als in de eerste participatieronde.



De website is gebruikt voor de publicatie van tussentijdse verslagen, aankondiging van bijeenkomsten en uitleg van het project. Er was ruimte voor discussie. Het project kreeg een bijzonder imago doordat de projectwebsite onafhankelijk van de gemeentewebsite bestaat. De website is goed bezocht en had een functie als “bibliotheek” van het project. De discussies vonden meer plaats op bestaande sociale netwerken als LinkedIn.

Het opzetten van een website is een kostbare investering en neemt tijd in beslag. Websitebeheer vraagt tijd om bijvoorbeeld agendapunten, verslagen en nieuws te publiceren. Voor de communicatie in de toekomst wordt daarom aanbevolen mensen op te zoeken via bestaande kanalen.

1.3 Leefbaarheidsconferentie

Aan het begin van fase 4 werd een leefbaarheidsconferentie georganiseerd waarin de belangrijke thema's door buitenstaanders met inhoudelijke expertise werden behandeld. Dit gaf vergelijkingsmateriaal en een verdieping aan de discussie. In de laatste ronde participatiebijeenkomst werd veelvuldig gerefereerd aan de conferentie. Ook speelde de leefbaarheidsconferentie een belangrijke rol in het verduurzamen van contacten tussen de gemeente en haar partners. Er waren zo'n 100 aanwezigen.

1.4 Bezoek achterbanbijeenkomsten

Om de politiek actieve inwoners van West Maas en Waal te informeren over de voortgang van het visietraject zijn bijeenkomsten georganiseerd voor hen. De bijeenkomsten waarin de speerpunten zijn gepresenteerd had ten doel hun achterban warm te draaien voor de laatste participatiebijeenkomsten. De opkomst op de bijeenkomsten was niet hoog.

1.5 LinkedIn

Op LinkedIn zijn 398 mensen lid van de groep “Leefbaarheidvisie 2030 West Maas en Waal”. De leden voerden in de groep discussies over de toekomst van West Maas en Waal. LinkedIn heeft een belangrijke rol gespeeld in de digitale discussies. Binnen de groep zijn verschillende discussies gestart. Op LinkedIn is het mogelijk en gebruikelijk uitgebreide reacties te plaatsen. Het gebruik van LinkedIn leverde daarom veel interessante input op voor de toekomstvisie.

Op LinkedIn is meer inhoudelijk gediscussieerd dan op de projectwebsite. Dit komt omdat veel mensen al lid zijn bij LinkedIn en er regelmatig inloggen. Mensen hoeven niet de bewuste stap te zetten om naar de projectwebsite te gaan om in aanraking te komen met het project. Door aan te sluiten op bestaande kanalen kan de gemeente de communicatie met inwoners versterken. LinkedIn is vooral een geschikt medium voor communicatie met ondernemers en werkenden in de gemeente. Niet-werkenden als ouderen en jongeren zijn veelal niet op LinkedIn te vinden.

1.6 Facebook

De Facebookgroep “Mijn West Maas en Waal 2030” heeft veertien “likes” gekregen en er zijn vier berichten geplaatst. Facebook blijkt daarmee geen succesvol participatiemedium. Facebook is een medium dat voornamelijk door jongeren wordt gebruikt. Mensen gebruiken Facebook voor het plaatsen en reageren op elkaars berichten en foto’s. Facebook is toegankelijk en er zijn geen kosten verbonden aan het gebruik ervan. Berichten lezen en reacties plaatsen is tijd en plaats onafhankelijk.

Het nadeel van Facebook is dat er veel berichten door andere mensen en groepen geplaatst worden waardoor het bericht snel op de achtergrond raakt. Facebook is medium die mensen vooral in hun privéleven gebruiken. Meepraten over gemeentelijk beleid past minder bij de geest van het medium.

1.7 Persoonlijke benadering

Om de interesse in het traject te wekken benaderden we bij aanvang van het traject persoonlijk smaakmakers in de dorpen. Dit zijn mensen die actief zijn en de bewoners binnen hun eigen dorp kennen. Telefonisch werden ze benaderd om mee te werken in het traject. Ze stuurden een e-mail met informatie over de bijeenkomsten door binnen hun eigen sociale netwerk.

In de gemeente West Maas en Waal, die gekenmerkt wordt door hechte gemeenschappen, blijkt deze methode goed te werken. Tijdens de avonden gaven enkele deelnemers aan door verschillende bekenden te zijn meegevraagd naar de avond.

De belangrijke actoren voor het maken van mond-tot-mondreclame waren ook de lokale raadsleden uit verschillende kernen.

Het nadeel van deze aanpak is dat het opbellen van ambassadeurs tijdsintensief is. Het is daarmee een kostenintensieve aanpak. In de derde en vierde fase is de verantwoordelijkheid voor het nabellen bij de gemeente komen te liggen. Ter voorbereiding op de leefbaarheidsconferentie zijn deelnemers actief benaderd, wat resulteerde in 100 deelnemers. Mensen werden in fase 4 minder actief persoonlijk benaderd om de participatiebijeenkomsten bij te wonen.

Een van de ambities in de toekomstvisie is om een slim communicatiesysteem op te zetten in de dorpen. Geadviseerd wordt om in toekomstige trajecten standaard te communiceren met de “dorpsambassadeurs”. De in dit traject aangelegde database met adresgegevens kan hiervoor als basis dienen.

1.8 Versturen van e-mails

Het versturen van e-mails is een snelle en efficiënte manier om een groot aantal mensen te bereiken. Met de komst van smartphones en draadloos internet zijn mensen vaker online en hebben de mogelijkheid om snel hun e-mails te bekijken. Gedurende het traject zijn op de dag van de bijeenkomsten herinneringsmails gestuurd aan de inwoners en partners is het bestand.

Het nadeel van e-mailen is dat het opzetten van een e-mailadressenlijst enige tijd kost. Gemeente West Maas en Waal bleek niet te beschikken over een up-to-date contactenlijst. Op het moment dat de gemeente over een goede contactenlijst beschikt is communicatie over de e-mail een efficiënte eenentwintigste eeuw communicatiestrategie.

1.9 Twitter

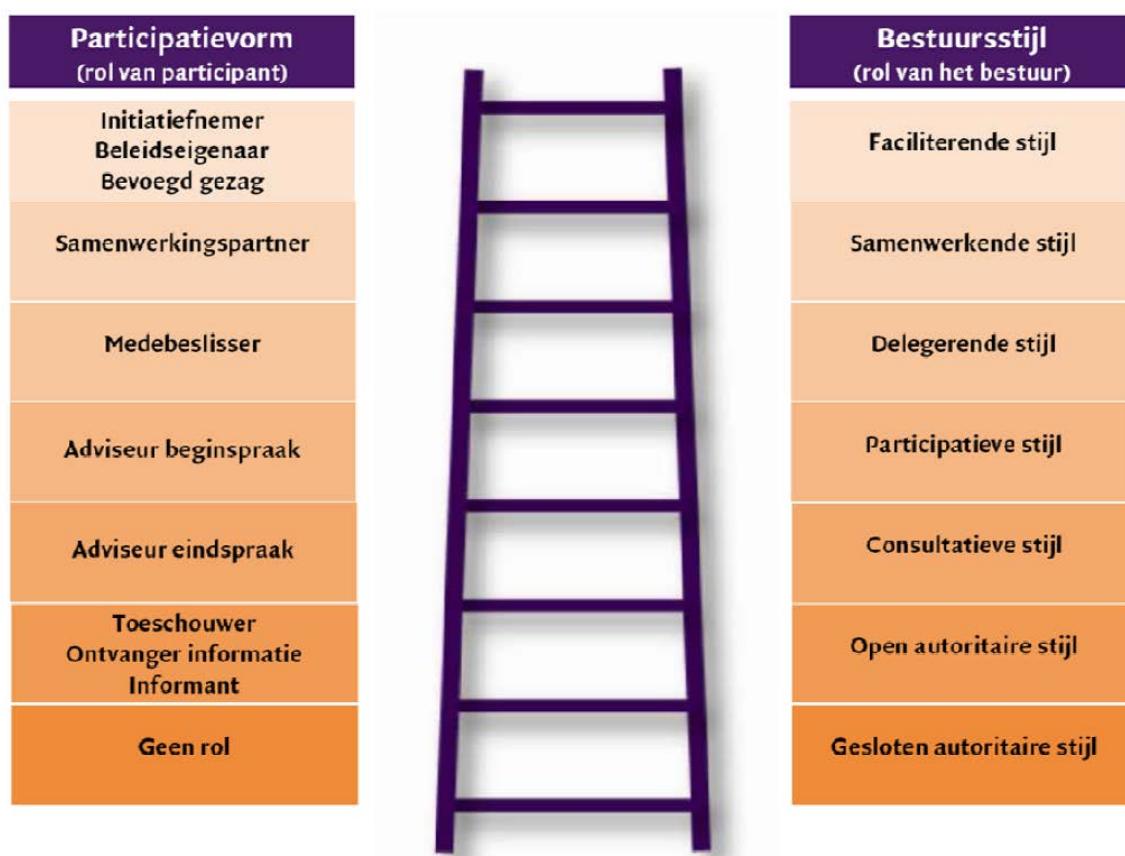
Het Twitteraccount @MijnWMW2030 heeft 167 volgers. Twitter werd vooral gebruikt voor aankondiging van de bijeenkomsten. De tweets kregen enkele retweets waardoor duizenden mensen een uitnodiging voor een avond in hun timeline kregen.

Twitter is een eenvoudige medium om een bepaalde doelgroep te volgen en te bereiken. Het biedt mogelijkheid om korte boodschappen te plaatsen op het platform. De berichten kunnen via # (hashtag) gecategoriseerd worden. Het plaatsen van berichten die vele mensen bereiken, is tijdbesparend en bovendien zitten er geen kosten aan vast.

Nadeel is dat het bericht snel op de achtergrond raakt omdat er veel tweets geplaatst worden door anderen. De grootte van een bericht is beperkt. Er is ruimte voor 140 tekens.

Evaluatie participatie

In het visietraject hebben externe partijen een hogere trede op de participatieladder bekleed dan gewoonlijk. Belangrijke partners van de gemeente kregen de rol van samenwerkingspartner in de klankbordgroep. Een groot aantal partijen, zoals bewoners, ondernemers, verenigingen, etc. zijn het gehele visietraject betrokken om mee te denken en te adviseren over de visie en het uitvoeringsprogramma. Hun rol is te typeren van adviseur tot meebeslisser. De speerpunten zijn vastgesteld op basis van de raadpleging in de participatiebijeenkomsten en in de laatste ronde teruggekoppeld.



De gemeente wil in de toekomst vaker beleid in samenspraak met haar partners en inwoners opstellen en uitvoeren. West Maas en Waal wil leren van de ervaringen in dit visietraject. Doelen van de gemeente bij het betrekken van partijen in de samenleving zijn:

- Een hoger ambitieniveau – door het bundelen van krachten
- Inhoudelijke verrijking: goede ideeën
- Verbeteren van de samenwerking (tussen gemeente en sleutelpartijen, maar ook de partners onderling)
- Vergroten verantwoordelijkheid maatschappelijke partijen
- Beter inspelen op wat leeft in samenleving
- Versterken van draagvlak voor het beleid voor de kernen

Participatie fase 4:

De themabijeenkomsten zorg, onderwijs en verenigingsleven waren met 25 tot 50 deelnemers druk bezocht. De opkomst bij de themabijeenkomst bedrijfsleven viel met 10 tot 15 deelnemers tegen. Een groep had zich afgemeld wegens de extreme weersomstandigheden op de dag van de bijeenkomst. Door de sneeuw was de opkomst teleurstellend. De samenwerking tussen gemeente West Maas en Waal en haar ondernemers blijft een punt van zorg.

De opkomst bij de geclusterde dorpsbijeenkomsten was laag. Dieptepunt vormde de opkomst van een handjevol participanten uit het grootste dorp Beneden-Leeuwen. De betrokkenheid van inwoners aan de Maaskant ligt hoger. In de dorpsronde waren zo'n 90 Maasbommelnaren aanwezig. In fase 4 hadden wederom zo'n 35 Maasbommelnaren hun avond vrijgemaakt om mee te spreken over de toekomst van hun dorp.

Bij de afronding van het traject volgt een evaluatie van de participatie en communicatie in Mijn West Maas en Waal 2030. Hierin worden lessen getrokken voor participatietrajecten in de toekomst.