

# Verslag werksessie Gebiedsdenkers II

## Omgevingsvisie en Vitaal Platteland

Gemeentehuis West Maas en Waal, 20 maart 2023.

### Samenvatting

In de vorige stappen in het proces van de totstandkoming van de Omgevingsvisie en het Programma Vitaal Platteland hebben we veel informatie opgehaald. Deze informatie hebben we verwerkt in factsheets over het huidige beleid en een matrix met aanvullingen hierop van de beleidsdenkers en gebiedsdenkers. Dit biedt overzicht in de ambities en opgaven die in de gemeente spelen, maar ook in keuzes die nog gemaakt moeten worden. Om deze keuzes beter inzichtelijk te maken, hebben we verschillende denkrichtingen ontwikkeld waarop de visie kan koersen.

Op 20 maart hebben wij de Gebiedsdenkers meegenomen in de denkrichtingen die op basis van de input van de Beleidsdenkers en Gebiedsdenkers zijn ontwikkeld. Vervolgens zijn we met hen in gesprek te gaan over deze denkrichtingen. Het programma van de avond was als volgt:

- |             |   |
|-------------|---|
| 19:30-20:00 | Presentatie door Land-id over proces Omgevingsvisie en Programma Vitaal Platteland en toelichten denkrichtingen.  |
| 20:00-21:00 | In drie groepen uiteen. Elke groep doorgrondt twee van de denkrichtingen door vanuit een eigen perspectief (methode: hoeden van Bono: positieve hoed, kritische hoed en vrij denken hoed) naar de denkrichtingen te kijken en van daaruit de consequenties van de denkrichtingen te benoemen.   |
| 21:00-21:15 | Plenaire terugkoppeling van de groepen door de gespreksleiders.   |
| 21:15-21:30 | Aandachtspunten verzamelen voor de visie ter voorbereiding voor de ronde langs de dorpen. We vragen de gebiedsdenkers na te denken over aandachtspunten voor de visie voor hun eigen dorp. Wat zijn de grote vraagstukken hier? Waar is in het dorp discussie over? We hangen hiervoor een groot papier per dorp op waarop ze de aandachtspunten mogen opplakken. |
| 21:30       | Einde   |

Op de volgende pagina's wordt een kort overzicht gegeven van de 3 denkrichtingen en de opgehaalde reacties van de Gebiedsdenkers aan de hand van de drie hoeden.

# Denkrichting 1: koester het landschap

## Denkrichting 1 KOESTER HET LANDSCHAP

**Compacte en levendige kernen**  
West Maas en Waal zet in op compacte levendige kernen waarbij elke kern eigen voorzieningen heeft. Om de kernen compact te houden zal de woningbouw zich focussen op verdichting. De druk op de ruimte zal hierdoor toenemen, dus de nadruk komt te liggen op meervoudig ruimtegebruik met slimme oplossingen voor groen, water en parkeren.



**Contractrijk buitengebied**  
Het buitengebied van West Maas en Waal leent op een groene binnentuin: een centraal gebied rondom de wetering waar de focus ligt op natuur en versterking met onder andere de ontwikkeling van bosgebieden. Dit landschap contrasteert met het omringende open agrarisch landschap waar grasland de boventoon voert. De overwallen zijn bedoeld om het fijnmazig groen netwerk van bosgebieden en -sloegs tussen het agrarische gebruik van fruitteelt en akkerbouw.

**Recreatieve poorten**  
Het recreatiegebied concentreert zich met verbindingsrecreatie op de 'poort naar de Maas' en de 'poort naar de Waal'. Door een goede recreatieve verbinding verbinden deze gebieden elkaar. Daarnaast zet de gemeente in op natuurbeleving. Bij de poort naar de natuur en op de dijken, in de uiterwaarden en in de 'groene binnentuin'.

### Legenda denkrichting 1

#### Agarische bedrijvigheid

- Agrarische overveel met o.a. fruitteelt
- Agrarische kom, m.i.v. grasland
- Kom met teelten geschikt voor een hoger waterpeil en agrarische bebouwing op terpen
- VAB-beleid: plaatsing woningen in kernen
- Plusontbeleid: ontwikkeling groene binnentuin

#### Natuur en landschap

- Ruimte voor bos in groene binnentuin en in groenblauwe verbindingen
- Natuurverbindingen
- Kern: agrarisch landschap met grote open kernen
- Overveel: agrarisch landschap met fijnmazig groen netwerk
- Uiterwaard: natuurlijk landschap

#### Water en klimaatadaptatie

- Brede wetering met ruimte voor natuur en water
- Waterhuiver via groenblauwe verbindingen
- Natte zone met eigen peil voor waterberging
- Slimme oplossingen voor groen, water en parkeren met meervoudig ruimtegebruik

#### Wonen

- Compacte kernen verlichten door inbedding

#### Bedrijfsheid

- Rijwielkernen en verdichten bedrijventerreinen

#### Recreatie en toerisme

- Te ontwikkelen natuurbeleving hotpot
- Natuurbeleving hotpot fort Voome
- Recreatieve verbinding
- Dijk met recreatieve routes
- Intensieve recreatiezone
- Extensieve recreatiezone

#### Energieaanpak

- Duurzame energie opwek d.m.v. zonnepanelen
- Opwek en opslag van energie gekoppeld aan boerenerven (zonnepanelen op stallen, klein zonnepark op erf, kleine erfwindmolens)
- Volledende laadpaal
- Verkennen mogelijkheden opwek duurzame energie op lange termijn

#### Voorzieningen

- Minimaal één maatschappelijk knooppunt
- Minimaal één school
- Grondheid en milieu
- Omgeving die beweging bevordert

## Positieve hoed

Groep 1	Groep 2	Groep 3
Groene wetering in de binnentuin.	Noord-zuid verbindingen: goede verbindingen tussen water en nu al is.	
Goede kansen voor het gebruik van cultuurhistorische studies.	Afstand houden tot de landbouw (door in te zetten op inbreiding) voorkomt problemen door beperkingen als spuitzones.	
Elke kern krijgt eigen voorzieningen zoals een MFA. Kansen voor een 'zorgzame buurt'.	Beweging naar meer akkerbouw is al ingezet, de boeren in West Maas en Waal zijn adaptief. Of er ook kansen zijn voor natte teelten is echter wel de vraag.	
Aantrekkelijk maken van de Waalkant voor recreatie.	Inbreiden zolang het kan.	
Kansen voor een balans tussen betaalbare woningen en luxere seniorenwoningen.	Inbreiden sluit aan bij de beweging om parkeernormen te verlagen. Bij sociale woningbouw gebeurt dit al.	
Meer mogelijkheden voor generatiewoningen op eigen erf.		

### Kritische hoed

Groep 1	Groep 2	Groep 3
Geen windmolens in het komgebied i.v.m. de cultuurhistorische waarde en groene karakter van de binnentuin.	Wat wordt bedoeld met 'hoogbouw'? In West Maas en Waal is 2-3 woonlagen al hoogbouw!	
Geen intensieve bedrijven van buitenaf toestaan in het komgebied, geen megastallen.	Hoger bouwen moet passen bij de specifieke plek. Bijvoorbeeld de Maaskant is hiervoor niet geschikt.	
Bereikbaarheid van de groene binnentuin is aandachtspunt: goede wandel- en fietsverbindingen.	Vernatting kost veel ruimte langs de wetering.	
Dorpen worden te stenig: groen te veel op afstand.	Niet sturen op extra recreatieve poorten. Meer recreatie moet kleinschalig zijn, voorzieningen als B&B's en minicampings.	
Recreatieve concentratie in poorten zorgt voor veel verkeersbewegingen naar een aantal plekken.	Niet minder groen/parkeren in de kernen, dan liever uitbreiding.	
Het gebied moet ook prettig blijven voor eigen inwoners.	Voor inbreiding is maatwerk nodig.	

### Vrij denken hoed

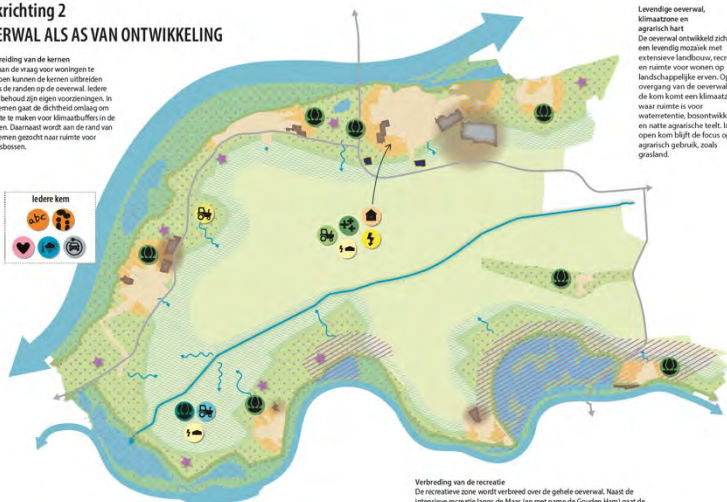
Groep 1	Groep 2	Groep 3
Veilige woonomgeving voor ouderen (bijvoorbeeld met dementie) creëren in de kernen (bij de voorzieningen).	Kijk eens naar de landinrichtingsplannen uit de jaren '40/'50. Hier zitten duidelijke weg-, laan-, en beplantingsstructuren in. Kunnen we die niet herstellen?	
In kleinschaligheid zorgen voor een 'zorgzame buurt', bevordert de zelfredzaamheid en voorkomt opstopping in de grootschalige zorginstellingen.		
Zorg-woonconcepten in het buitengebied.		
Vervoerssystemen opzetten zoals 'dorpsauto's' om te delen.		

# Denkrichting 2: oeverwal als as van ontwikkeling

## Denkrichting 2

### OEVERWAL ALS AS VAN ONTWIKKELING

**Uitbreiding van de kernen**  
Om aan de vraag voor woningen te voldoen kunnen de kernen uitbreiden langs de randen op de oeverwal. Iedere kern behoudt zijn eigen voorzieningen. In de kernen gaat de dichtheid omhoog om ruimte te maken voor klimaatbuffers in de kernen. Daarnaast wordt aan de rand van de kernen gezocht naar ruimte voor dorpsbossen.



**Levendige oeverwal, klimaatzone en agrarisch hart**  
De oeverwal ontwikkeld zich tot een levendig mozaïek met extensieve landbouw, recreatie en ruimte voor wonen op landschappelijke erven. Op de overgang van de oeverwal naar de kom komt een klimaatzone waar ruimte is voor waterretentie, bosontwikkeling en natte agrarische toef. In de open kom blijft de focus op agrarisch gebruik, zoals grasland.

**Verbreiding van de recreatie**  
De recreatieve zone wordt verbreed over de gehele oeverwal. Naast de intensieve recreatie langs de Maas (en met name de Groden Hem) gaat de oeverwal ruimte bieden voor extensieve recreatie met intensievere hotspots voor verblijf- en dagrecreatie.

#### Legenda denkrichting 2

##### Agrarische bedrijvigheid

- De oeverwal met extensieve landbouw
- Agrarische kom, m.n. grasland
- Klimaatzone met natte treften
- VAS-Beleed: plaatsing woningen op oeverwal
- Plusrecreatie focus op veldvogel

##### Natuur en landschap

- Natuurverbinding
- Klimaatzone zoekgebied voor natte bossen
- Dorpsrand zoekgebied voor dorpsbossen
- Kom: open agrarisch landschap m.n. grasland en ruimte voor veldvogel
- Oeverwal: mozaïek van wonen, recreatie en landbouw
- Uiterwaard: natuurlijk landschap

##### Water en klimaatadaptatie

- Klimaatbuffers in de kernen
- Brede wetting met ruimte voor natuur en water
- Watersafvoer naar retentiegebieden
- Klimaatzone met ruimte voor waterretentie

##### Wonen

- Dorpsuitbreiding langs de randen van de kernen op de oeverwal
- Ruimte voor nieuwe erven op de oeverwal

##### Bedrijvigheid

- Revitaliseren en uitbreiden bedrijventerreinen
- Bedrijventerrein (deels) ontsluiten naar woonwijk

##### Recreatie en toerisme

- Recreatie hotpot (dagrecreatie of verblijf)
- Intensieve recreatiezone
- Extensieve recreatiezone

##### Stuurgroepen

- Duurzame energie opwek d.m.v. zonnepanelen
- Opwek en opslag van energie gekoppeld aan boerenerven (zonnepanelen op stallen, klein zonnepanel op erf, kleine windmolens)
- Voldenbare loadpools
- Verkenen mogelijkheden opwek duurzame energie op lange termijn

##### Voorzieningen

- Iedere kern een maatschappelijk knooppunt
- Iedere kern een school

##### Gezondheid en milieu

- Omgeving die beweging bevordert

## Positieve hoed

Groep 1	Groep 2	Groep 3
	Het mozaïek op de oeverwal is passend in het coulisselandschap en de denklijn is een natuurlijke uitvloeiing van het huidige karakter van het landschap.	Voorzieningen/wonen is voor iedereen op korte afstand.
	Openhouden van de kom is positief.	Gunstig gebied gekozen voor de natte zone/klimaatzone.
	Voldoende ruimte voor uitbreiding zonder dat er hoogbouw voor nodig is.	Bos op de oeverwal mooi passend.
	Industrie/bedrijventerreinen gaan niet de polder in, voldoende ruimte voor de boer.	Open landschap is geschikte plek voor eventuele windmolens.
	Mogelijkheden om gronden en functies uit te ruilen tussen de oeverwal en de kom is positief en kan bijdragen aan het tegengaan van verrommeling.	
	Kleinschalige recreatie aan de Waalkant.	
	Wanneer alle dorpen kunnen uitbreiden kunnen ook de voorzieningen in stand worden gehouden.	
	Basisvoorzieningen als een buurthuis, school en kleinschalige sportvoorzieningen in ieder dorp. Winkels en grote sportclubs hoeft niet per se.	

### Kritische hoed

Groep 1	Groep 2	Groep 3
	Kan de intensieve landbouw in deze denklijn wel op de oeverwal blijven? En moeten we dat wel willen?	Zorg voor mooie, groene verbindingswegen.
	Let op de ruimtelijke oeverwal en kom, niet per se de fysische basis. De fysische grenzen van de oeverwal en kom zijn anders dan hoe je ze in de praktijk beleeft.	Recreatie is positief, tot het 'naast je' plaatsvindt.
	De oeverwal is eigenlijk een soort overgangsgebied van kern naar buitengebied, maar dit valt niet overal samen met de fysische oeverwal. Soms is al uitgebreid de kom in, maar dat ervaar je ook als deze overgangszone. Gebruik deze begrenzingen!	(Vooral) op de oeverwal ontstaat inperking voor agrariërs (economische aderlating).
	Pas bij de ontwikkelingen op voor de bestaande ecologische verbindingzones.	Dure oplossing om bedrijventerreinen te verplaatsen.
	Er is behoefte aan ecologische verbindingen in noord-zuid richting.	Open karakter tussen de dorpen verdwijnt: risico voor verdwijnen van de eigen identiteit.
	De oeverwal Waalkant is minder kansrijk voor recreatie, hooguit kleinschalige voorzieningen. Waterrecreatie is hier door beperkingen sowieso niet mogelijk.	Scheiding van functies vervaagt: alles loopt door elkaar waardoor overal hinderlijke situaties kunnen ontstaan.
	Sommige kanten kun je niet meer opbouwen.	Wat is het nut om grote zones te gaan vernatten?
	Er zijn ingrepen nodig rond de Gouden Ham, drama qua verkeer (vooral in het hoogseizoen).	
	Klimaatbuffers langs de oeveral zijn minder kansrijk voor vernatting, dit zijn van nature geen natte zones.	

### Vrij denken hoed

Groep 1	Groep 2	Groep 3
	Recreatie niet gericht op massarecreatie (met name in de zomer) maar op jaarronde voorzieningen voor andere doelgroepen zoals de inwoners zelf.	Alphen verplaatsen, is het laagste gebied.
	Bedenk andere vormen van recreatie gericht op spreiden en voorkomen van pieken.	Natuurlijke vernatting kan plaatsvinden vanuit de Maas/Waal. Door hogere rivierstand kan langer water in kwel worden vastgehouden.

# Denkrichting 3: fijnmazige netwerken

## Denkrichting 3

### FIJNMAZIGE NETWERKEN

**Uitbreiding van de kernen**  
Om aan de vraag voor woningen te voldoen kunnen de kernen uitbreiden langs de randen op de oeverwal. Iedere kern behoudt zijn eigen basisvoorzieningen, maar andere voorzieningen worden gebundeld in enkele kernen, zoals sport en activiteiten voor jongeren. Om dit voor alle bewoners goed bereikbaar te maken worden dorpen beter met elkaar verbonden via veilige fietsroutes. Verder wordt in de kernen ingezet op meer ruimtelijk gebruik en slimme oplossingen om water, groen en parkeren een plek te geven.



**Fijnmazig netwerk door het buitengebied**  
Zowel op de oeverwal als in de kern wordt ingezet op een fijnmazig groen netwerk en lokale initiatieven. Op de oeverwal kan dit bestaan uit meer opgaand groen, zoals houtzorgels. In de kern kan worden gekeken naar bijvoorbeeld bloemrijke akkerlanden. Daarnaast kan dit netwerk worden versterkt met een extern recreatief netwerk van fiets-, wandel- en straatspelen. Ook recreatieve ondernemingen krijgen meer de ruimte in het buitengebied.

**Recreatief buitengebied**  
Naast het recreatieve waterportaal aan de zuidzijde van de gemeente, gaat de gemeente nu ook inzetten op recreatie in het agrarisch gebied. Mensen kunnen hier gaan wandelen en fietsen en ook buiten de recreatieve zone is dag- en verblifrecreatie mogelijk.

**Legenda denkrichting 3**

**Agarische bedrijvigheid**

- Agarische oeverwal, m.n. fruitteelt en akkers
- Agarische kern, m.n. grasland
- VAB-beleids: ruimte voor woningen op erfomwallingen in het buitengebied
- Plusbeleids: focus op fijnmazig groen netwerk

**Natuur en landschap**

- Natuurverbinding uiterwaarden
- Ruimte voor kleinschalige bos initiatieven
- Kern agrarisch landschap met fijnmazig groen en recreatief netwerk (bv. bloemrijke akkerlanden)
- Oeverwal: agrarisch landschap met fijnmazig groen en recreatief netwerk (bv. houtzorgels)
- Uiterwaard: natuurlijk landschap

**Water en klimaatadaptatie**

- Lokale klimaatbuffers op de oeverwal en in de kern aansluitend op behoefte watergebruik
- Klimaatadaptatie in de kernen
- Brede wettering met ruimte voor natuur en water

**Wonen**

- Dorpsuitbreiding langs de randen van de kernen op de oeverwal

**Bedrijvigheid**

- Revitaliseren en verschillen bedrijventerreinen
- Uitbreiden of verplaatsen bedrijventerrein richting infrastructuur

**Recreatie en toerisme**

- Recreatie hotspot (dagrecreatie of verblijf)
- Intensieve recreatiezone
- Extensieve recreatiezone
- Fijnmazig extern recreatienetwerk

**Verkeer en vervoer**

- Veilige noord-zuid fietsverbindingen

**Energie en milieu**

- Duurzame energie opwek d.m.v. zonneweest
- Opwek en opslag van energie gekoppeld aan biorefineries (aansluitingen op staven, klein zonneweest op erf kleine erfkindsteden)
- Voldoende laadpalen
- Verkennen mogelijkheden opwek duurzame energie op lange termijn

**Woonwijken en gezondheid**

- Iedere kern een maatschappelijk knooppunt
- Iedere kern een school
- Bundelen voorzieningen in een aantal kernen, zoals sport
- Gezondheid en milieu
- Omgiving die beweging bevordert

## Positieve hoed

Groep 1	Groep 2	Groep 3
Basisvoorzieningen in elke kern.		Eigen identiteit van de dorpen wordt gekoesterd.
Sport bundelen in enkele kernen, grote verenigingen. Kleinere sportvoorzieningen fuseren.		Alle dorpen kunnen groeien.
Uitbreiden van de bedrijventerreinen, maar geen zware bedrijven i.v.m. gezondheid.		Voldoende natuur, rust en ruimte.
Verspreiden van recreatie, maar dan wel kleinschalig.		Uitbreiding in en rond de dorpen zorgt voor behoud van de voorzieningen.
Aandacht voor veilige fietsroutes.		Grenzen van de oeverwallen vastleggen en het open gebied tussen de dorpen behouden.
Geen bedrijventerreinen aan de Maaskant.		Bundelen en clusteren van de voorzieningen (mits er goede infrastructuur is).
Ambachtelijke karakter.		Gezondheidszorg kan goed geregeld worden.
Uitbreiding van de kernen biedt kansen voor meer groen in de kern en ruimte voor groen en bewegen.		Veilige/aantrekkelijke fietsverbindingen kunnen worden gekoppeld met ecologische verbindingen.

## Kritische hoed

Groep 1	Groep 2	Groep 3
Recreatie mag geen hinder opleveren voor de 'buren' (agrarische ondernemers)		Let op de ontsluiting van de zuidzijde.
Als ouderen in uitbreidingen komen te wonen ontstaat een vervoersprobleem naar de voorzieningen in de kern.		Koester de veerpontjes.

		Concentratie van woningbouw bij Beneden-Leeuwen.
		Is dit voldoende om de voorzieningen in stand te houden?
		Wees zuinig op de groen ruimte tussen de dorpen: optie om ruimer te bouwen?
		Gemeente hoeft niet te blijven groeien.

### Vrij denken hoed

Groep 1	Groep 2	Groep 3
		Centraal nieuw dorp inclusief voorzieningen (waar alle dorpen gebruik van kunnen maken) bouwen op een terp.
		Scheiding tussen noord (Waalkant) en zuid (Maaskant) met voorzieningen aan beide zijden en een middengebied voor agrariërs.
		Ontwikkelen van recreatie aan de Waalkant (bijvoorbeeld fietspaden/wandelen), ook voor dorpsbewoners.
		Ondernemers op bestaande locaties behouden, geen zware industrie.
		Industriegebied Beneden-Leeuwen: geen handige locatie, of wel?
		Rondweg maken voor recreatie aan de Maaskant
		Wetering laten meanderen en aantrekkelijk maken voor recreatie.
		Voldoende huisvesting voor eigen bevolking.
		Recreatiewoningen gebruiken voor 'gewone' bewoning.
		Spreads van nieuwbouw, niet alleen in Beneden-Leeuwen.
		Agrariërs op de oeverwal de mogelijkheid bieden voor ander soort activiteiten.
		Komgebied agrarisch houden.

## Aandachtspunten voor de ronde langs de dorpen

Ten slotte vroegen wij de deelnemers om ons aandachtspunten mee te geven voor de visie in voorbereiding op de ronde langs de dorpen. Welke grote vraagstukken spelen hier? Welke discussie speelt in het dorp? Hiervoor werd het volgende mee gegeven:

### **Boven-Leeuwen**

- Hoe behouden we de voorzieningen in het dorp en hoe houden we ze bereikbaar? Voorzieningen in de kern of juist eromheen bouwen?
- Woningbouw versus behoud van groen in het buitengebied. Wat wil het dorp?
- Hoe behouden we de dorpse cultuur en het karakter?
- Kansen voor kleinschalige horeca/recreatie bij/op de dijken.
- Benutten kansen natuurgebied in uiterwaarden: wandelgebieden aanleggen etc.
- Vergrijzing versus hoe houden we de jeugd binnen het dorp of hoe krijgen we ze terug?