



WELKOM **W**IERDEN

# Windbeleid

gemeente Wierden



GEMEENTE **W**IERDEN

# Inhoudsopgave:

	<b>Windbeleid gemeente Wierden</b>	<b>1</b>
<b>1</b>	<b>Samenvatting</b>	<b>3</b>
1.1	Ruimtelijke uitgangspunten windenergie	3
1.2	Niet ruimtelijke uitgangspunten windenergie	4
1.3	Algemene uitgangspunten windenergie	5
<b>2</b>	<b>Inleiding</b>	<b>5</b>
2.1	Uitgangspunt gemeente Wierden	6
2.2	Technisch en ecologisch onderzoek als vertrekpunt	6
2.3	Reikwijdte uitgangspunten	6
2.4	Netcongestie en efficiency	7
2.5	Onderzoeken impact windturbines	7
2.6	Leeswijzer	7
<b>3</b>	<b>Hoeveel elektriciteit moeten we opwekken om in onze behoefte te voorzien in de gemeente Wierden?</b>	<b>8</b>
3.1	Opgave 2030	8
3.2	Opwek 2022	8
3.3	Verhouding windenergie en zonne-energie	9
3.4	RES-opgave	9
<b>4</b>	<b>Regionale en Landelijke kaders (RES Twente, Provincie Overijssel (PPE), Landelijk)</b>	<b>9</b>
4.1	RES Twente	9
4.2	Provincie Overijssel	9
4.2.1	Provinciaal Programma Energie	10
4.2.2	Windladder 2021	11
4.2.3	Motie Grip op Wind (Provinciale Staten) en voorgenomen provinciaal windbeleid	11
4.3	Landelijke kaders	12
4.3.1	Gedragscode	13
<b>5</b>	<b>Beleidskaders windenergie en uitkomsten technische en ecologische verkenning</b>	<b>13</b>
5.1	Wat willen we bereiken met gemeentelijke kaders?	13
5.2	Waarover gaan we aanvullende kaders opstellen?	13
5.2.1	Financiën en financiële participatie.	13
5.2.2	Lokaal eigendom en zeggenschap	14
5.2.3	Project- versus beleidsparticipatie	15
5.2.4	Inpassingskaders en samenhang met andere opgaves	15
5.2.5	Mitigatie milieueffecten	16
5.3	Uitkomsten technische en ecologische verkenning windenergie gemeente Wierden	16
5.4	Reactie vanuit het college op het onderzoek	18

# 1. Samenvatting

De gemeente Wierden wil ruimte geven voor de realisatie van grootschalige duurzame energieproductie tot en met in eerste instantie 2030 en daaropvolgend 2050. Waarbij we de technische ontwikkelingen nauwlettend volgen. De gemeente Wierden heeft hierdoor o.a. ingestemd met de Regionale Energiestrategie Twente (RES Twente) 1.0. Hierin heeft de gemeente Wierden een bod van 56 GWh uitgebracht.

Deze ruimte zat tot op heden vooral op de realisatie van grootschalige zonopwekking zowel op land als op daken. Dit conform ons coalitieakkoord 2022-2026 van de gemeente Wierden. Mede door gewijzigd en aangescherpt, voorgenomen provinciaal beleid, zowel op windenergie (van 18 juli 2023) als zonneparken op land (van 11 oktober 2023) is dit niet meer uitvoerbaar.

De provincie Overijssel heeft in december 2022 aan de Twentse gemeenten laten weten dat de afgesproken ambitie van 1,5 TW in 2030, binnen de RES Twente met de huidige Twentse boden niet gehaald wordt. Om vanuit haar provinciale overkoepelende rol de afspraken vanuit het Nationaal Programma Regionale Energie Strategie (NPRES) na te leven, kiest de provincie ervoor om de regie naar haar toe te trekken. Ze wil o.a. op provinciaal niveau meer sturen op (grote) clusters. Een groot deel van ons grondgebied valt in één van deze grote clusters. Daarbuiten wil de provincie alleen nog clusters van minimaal vier windturbines toestaan.

Daarnaast dient het streven naar 60% windenergie van de 1,5 TW voor de regio Twente regionaal te worden ingevuld. Waarbij ieder initiatief voor windenergie bij ontbreken van gemeentelijke zoekgebieden en kaders op provinciaal beleid wordt getoetst. Dit heeft een behoorlijke impact op de gemeente Wierden, het RES bod 1.0 en de afspraken in het coalitieprogramma 2022-2026.

Grootschalige opwek middels windenergie heeft een grote impact op de fysieke leef- en

werkomgeving. Om in te kunnen spelen op de bovenstaande ontwikkelingen is in opdracht van de gemeente Wierden een technisch en ecologisch onderzoek gedaan om eventuele (on)-mogelijkheden voor windenergie in de gemeente Wierden in beeld te brengen. Daarnaast is er conform het participatieplan een bijeenkomst gehouden op 28 september 2023 en een online enquête gehouden via "Wierden ik praat mee". De uitkomsten hiervan zijn als kaders gehanteerd binnen de uitgangspunten voor het windbeleid bij mogelijke initiatieven die zich aandienen binnen de gemeente Wierden. Het doel van dit windbeleid is het duidelijkheid geven van ruimtelijke en niet ruimtelijke kaders ten opzichte van een zorgvuldig en afgewogen invulling van grootschalige windenergie. Negatieve effecten hiervan worden met dit windbeleid niet weggenomen, maar zoveel als mogelijk beperkt. In dit windbeleid worden geen zoekgebieden aangewezen.

De gezondheid van onze inwoners staat voorop. De effecten van grote windturbines zijn dan ook wat de Gemeente Wierden betreft onvoldoende duidelijk en wij dringen dan ook aan om meer onderzoek hierop te verrichten. Naast gezondheid van onze inwoners volgen de effecten op flora & fauna en de effecten op ons landschap. Op basis van het onderzoek van Witteveen & Bos zien wij geen mogelijkheden voor grote windturbines. Dit windbeleid is van toepassing indien zich toch initiatieven aandienen binnen onze gemeente.

Bij mogelijke initiatieven moet o.a. worden voldaan aan landelijke wet- en regelgeving. Dit leidt tot afstanden en inpassingsopties van windturbines tot andere functies. Onderstaande uitgangspunten zijn onze aanvullende gemeentelijke kaders (samengevat).

## 1.1 Ruimtelijke uitgangspunten windenergie:

- Eventuele windturbines worden op verantwoorde wijze ingepast in de omgeving en dragen bij aan de gebiedsopgaven zoals verduurzaming landbouw en de opgaven op het gebied van natuur, water en klimaat. Daarvoor hanteren we de uitkomsten van het technische en ecologische onderzoek

Witteveen & Bos, november 2023 en

daarnaast de reactienota van het college.

- De minimale afstand tot woonkernen c.q. gevoelige objecten (rand bebouwde kom) bedraagt 1000 meter.
- De minimale afstand tot woningen c.q. geluidsgevoelige objecten bedraagt 500 meter. Bij windturbines hoger dan 250 meter tiphoogte geldt uiteraard de twee keer tiphoogte normering.
- Windturbines moeten, ook binnen de door de provincie aangewezen clustergebieden, geclusterd worden. In alle gevallen geldt een ondergrens van een cluster met een opstelling van minimaal 4 windturbines. Dit mag gemeentegrensoverschrijdend zijn..
- Ten aanzien van geluidsproductie geldt dat mogelijke windturbines een zo laag mogelijke geluidsproductie moeten hebben (ALARA: as low as reasonably achievable).
- Specifieke normering voor een lokaal windproject kan niet exact in beleid worden vastgesteld, maar dient per specifiek project gewogen te worden.
- Als er landelijk strengere normen worden vastgesteld dan provinciaal en/of binnen gemeentelijk windbeleid zijn opgenomen, dan hanteert de gemeente Wierden deze landelijke normen.
- De gemeente Wierden houdt vast aan de basisprincipes dat opwek geschiedt in de nabijheid van daarvoor geschikte infrastructuur en/ of directe afname van de opgewekte energie.
- Natuur en ecologie zijn belangrijke uitgangspunten voor zowel de gemeente Wierden als de natuurorganisaties en we staan bij ruimtelijke keuzes voor behoud en versterking van:
  - *Natuurwaarden*
  - *Landschappelijke waarden*
  - *Cultuurhistorische waarden*
  - *Belevingswaarde van natuur en landschap voor inwoners en recreanten*Hierbij houden we rekening met o.a. de Europese Habitatrichtlijn, de soorten bescherming van vanuit de Europese vogelrichtlijn, Natura 2000 gebieden (N2000), Natuur Netwerk Nederland (NNN), Ecologische verbindingzones,

grondwaterstand en bodemstabiliteit.

- De gemeente Wierden ziet geen mogelijkheden voor grote windturbines, waarbij alle windturbines met een ashoogte vanaf 15 meter onder deze definitie vallen.
- De erfmolen aan de Loomsweg 1 met tiphoogte 38 meter loopt momenteel als pilot en kan in toekomstig beleid onder voorwaarden worden uitgebreid. In de komende maanden dient gekeken te worden naar de opbrengst van de erfmolen en het gebruiksprofiel van de initiatiefnemer. Uitgangspunt is dat dit type erfmolens een directe bijdrage levert aan de bedrijfsvoering van onze agrariërs, waarbij opwek en gebruik aan elkaar gekoppeld zijn.

## 1.2 Niet ruimtelijke uitgangspunten windenergie:

- Een mogelijke initiatiefnemer toont vooraf aan (communicatieplan en participatieplan) dat het voorgenomen plan voldoet aan de gestelde uitgangspunten en normeringen. Bij iedere volgende fase in het project geeft initiatiefnemer in een verantwoordingsdocument aan wat er is opgehaald en wat ermee gebeurd is.
- Alle stakeholders (waaronder omwonenden, grondeigenaren, bedrijven, verenigingen, etc.) worden nauw betrokken bij initiatieven voor grootschalige windenergie conform de participatieverordening van de gemeente Wierden.
- Naast het nauw betrekken van bewoners/ omwonenden hecht de gemeente Wierden zwaar aan de gezondheid van haar inwoners en vraagt hiervoor extra aandacht op de impact van bijvoorbeeld laag frequent geluid. Dit dient in de project MER voldoende aandacht te krijgen.
- In de gemeente Wierden is het onderdeel lokaal eigendom dusdanig zwaarwegend, dat er een streven naar 100% lokaal eigendom dient te zijn met een ondergrens van 75%. Mocht dit onhaalbaar blijken en de provincie de regie terugneemt om de realisatie van de windturbines op te pakken, dan geldt in ieder geval een afdracht naar de betreffende gemeente van het gemis aan lokaal eigendom tot 60% voor financial close. Dit kan op verschillende manieren

worden vormgegeven, waarbij de rol van een gemeentelijke energiebedrijf nog verder uitgewerkt dient te worden.

- De inwoners, omwonenden en grondeigenaren in en rondom een zoekgebied worden op passende wijze gecompenseerd voor derving van inkomsten en verandering van leefomgeving. Hiervoor gelden in ieder geval de reguliere compensatie-instrumenten zoals de kwaliteitsimpuls groene omgeving (KGO).
- Naast het lokaal eigendom, is de gemeente Wierden van mening dat direct omwonenden binnen de afstand van 4 x tiphoogte en minimaal 1000 meter financieel gecompenseerd dienen te worden door de initiatiefnemer. Gemeentegrenzen spelen hierin geen belemmerende factor. Hiervoor hoeven de direct omwonenden zelf geen financiële bijdrage te doen in de vorm van het aankopen van aandelen, etc. De compensatie geschiedt direct aan de belanghebbende en bedraagt, afhankelijk van de afstand tot de turbine, een percentage van de jaarlijkse opbrengst. Dit wordt jaarlijks aan de betrokkene uitgekeerd op basis van een accountantsverklaring en kan nooit ten nadele komen van de betrokkene. Verdere uitwerking van de hoogte van de percentages in relatie tot de afstand tot de turbine dient nog uitgewerkt te worden.
- Alle inwoners van de gemeente Wierden krijgen de gelegenheid om financieel te participeren.

### 1.3 Algemene uitgangspunten windenergie:

- De gemeentelijke leidraden over participatie en inspraak worden gevolgd bij de invulling en vaststellen van de definitieve kaders. Deze worden dan ook niet uitvoerig beschreven in dit document, maar er wordt verwezen naar deze documenten waardoor ten alle tijde de laatste versie van kracht is.
- Energieprojecten worden volgens de doelstellingen en afspraken uit de Regionale Energiestrategie Twente (RES) voorbereid en ter besluitvorming aan de gemeenteraad voorgelegd waarbij de kaders van de gemeente Wierden leidend zijn.
- Initiatiefnemers volgen naast de

gemeentelijke kaders de landelijke wet- en regelgeving en regionale afspraken, beleidsregels, handreikingen en wegwijzers.

## 2. Inleiding

De gemeente Wierden wil in 2030 56 GWh aan duurzame elektriciteit opwekken. Om dat te bereiken is een bod gedaan in de RES Twente 1.0 om onze opgave te realiseren door zonnepanelen. Grootschalige windturbines zijn hierbij uitgesloten, conform coalitieprogramma's 2018-2022 en 2022-2026.

Door enerzijds provinciale druk over het behalen van het totale RES Twente bod van 1,5 TW en anderzijds het door gemeenten niet nakomen van gemaakte afspraken uit de RES Twente 1.0, is door de provincie aangekondigd dat grootschalige windopwekking niet meer uitgesloten kan blijven. Hiertoe heeft de provincie aangescherpt, voorgenomen windbeleid opgesteld (d.d. 18 juli 2023). De provincie is het bevoegd gezag voor windturbine-initiatieven boven de 5MW. Zij zijn verplicht, vanuit de Energiewet, aanvragen die bij hun binnenkomen in behandeling te nemen. Daarnaast is op 11 oktober 2023 door Provinciale Staten besloten te verklaren dat een wijziging van de Provinciale Omgevingsverordening wordt voorbereid voor het gehele grondgebied van de provincie Overijssel. Deze wijziging is gericht op de aanpassing van de instructieregel "Kwaliteitsimpuls Zonnevelden". Concreet betekent dit dat er momenteel geen zonnevelden meer in behandeling worden genomen en lopende aanvragen, afhankelijk van de fase van vergunningverlening, niet meer worden vergund.

Als we als gemeente geen keuzes maken en kaders stellen, moet de provincie bij ontbreken van zoekgebieden en beleid, deze aanvragen toetsen aan provinciaal beleid. De provincie heeft de uitgangspunten van de RES 1.0 opgenomen in het Provinciale Programma Energiestrategie (PPE) en in het voorgenomen windbeleid. Dat zou kunnen betekenen dat aanvragen voor windturbines door de

provincie via een Provinciaal Inpassingsplan/ Projectbesluit alsnog toegestaan moeten worden op Wierdens grondgebied. We willen voorkomen dat er windturbines gerealiseerd worden in gebieden waar we dat als gemeente technisch en ecologisch niet wenselijk vinden en dat hierbij onvoldoende randvoorwaarden gehanteerd worden, o.a. over lokaal eigendom en lusten & lasten lokaal. Hierom hebben we er voor gekozen een onafhankelijk bureau onderzoek te laten doen en op basis daarvan onze keuze te bepalen. Dit in samenspraak met onze inwoners, natuurorganisaties en andere belanghebbenden.

Het ontwikkelen, bouwen en exploiteren van windturbines is vaak aan private partijen, waarbij de lokale gemeenschap in elk geval mede-eigendom moet kunnen verwerven. De gemeente Wierden wil echter zelf met partners de verkenning naar een eigen energiebedrijf starten waar naast zonne-energie en biogas/ groengas (realisatie en distributie) ook wellicht windenergie meegenomen kan worden.

De gemeente Wierden wil voorkomen dat eventuele ontwikkelaars voorovereenkomsten met grondeigenaren sluiten die niet voldoen aan de vereisten die de gemeente wil gaan stellen aan zaken als mede-eigendom, delen van grondopbrengsten in het plangebied, het voeren van een omgevingsdialoog, het bijdragen aan het gebiedsfonds, et cetera.

## **2.1 Uitgangspunt gemeente Wierden**

De gemeente vindt het essentieel dat we de belangen van onze inwoners en ondernemers zo goed mogelijk kunnen behartigen. Hiervoor is dan ook een technisch en ecologisch onderzoek verricht en zijn we het gesprek hierover aangegaan met onze inwoners, belanghebbenden, natuurorganisaties, etc.

Door het verrichten van een technisch en ecologisch onderzoek houden we zelf zoveel als mogelijk grip en regie op waar eventuele windturbines in onze gemeente, onder strikte voorwaarden, technisch gezien, kunnen komen. Hiermee trachten we te voorkomen dat

initiatiefnemers de provincie, als bevoegd gezag voor grootschalige windenergie, verzoeken vergunning te verlenen voor windturbines. Met als mogelijk gevolg dat op het grondgebied van de gemeente Wierden versnipperd windturbines geplaatst worden. Dit is niet in lijn met de koers van de Provincie, namelijk clustering, maar ook niet wenselijk in onze gemeente.

## **2.2 Technisch en ecologisch onderzoek als vertrekpunt**

Bij het technisch en ecologisch onderzoek is allereerst rekening gehouden met de afstand tot de bebouwde kom, kernen en de afstand tot individuele woningen inclusief woningen in het buitengebied. Hier zijn op moment van schrijven van dit document nog geen vaste landelijke normen voor. Deze liggen vanuit het Rijk momenteel wel ter inzage middels een ontwerpbesluit. In dit ontwerpbesluit wordt voorgesteld om twee keer de tiphoogte als vaste afstandsnorm te hanteren tot gebouwen. Ook zijn in dit ontwerpbesluit o.a. normen opgenomen t.a.v. slagschaduw, obstakelmarkering en -verlichting.

De huidige normen werken met betrekking tot geluidsbelasting op een gebouw en/ of woning, met een norm voor dag en een strengere norm voor de nacht.

Uitgangspunten bij een windinitiatief betreft ten allen tijde de op dat moment geldende afstandsnormen en geluidsnormen. Deze normen zijn voortdurend onderhevig aan veranderingen en worden om die reden hier niet specifiek benoemd.

Naast het kennisnemen van het onderzoek hebben we nog enkele andere 'middelen' om zoveel als mogelijk grip en regie te houden op de toepassing van eventuele windturbines. Enerzijds door te verkennen of het ontwikkelen van een gemeentelijk energiebedrijf mogelijk is en anderzijds door strikte randvoorwaarden ten aanzien van mede-eigenaarschap en financiële participatie én vergoeding als voorwaarden bij ontwikkeling van windenergie vast te stellen.

## **2.3 Reikwijdte uitgangspunten**

Grootschalige duurzame energieproductie

heeft impact op de fysieke ruimte en zijn inwoners c.q. gebruikers. Windturbines zijn bijvoorbeeld duidelijk zichtbaar in de wijde omgeving. Het doel van dit kader is een eerste stap naar een zorgvuldige en afgewogen realisatie van eventuele windturbines. Negatieve effecten worden met dit kader zoveel mogelijk voorkomen, beperkt en als laatste middel gecompenseerd. Deze uitgangspunten gaan niet over kleinschalige opwek via relatief kleine erf/ windmolens. Dit dient na de pilot fase van de eerste erf molen, hoger dan de nu toegestane 15 meter ashoogte, een mogelijk onderdeel te worden van het windbeleid na evaluatie in de toekomst.

#### **2.4 Netcongestie en efficiency**

In de provincie Overijssel is net als vele andere provincies aangekondigd dat het netwerk op teruglevering overbelast is. Op de afname kant speelt dit op moment van schrijven nog minder, maar wordt dit wel op relatief korte termijn verwacht. Windenergie wordt door zowel de provincie (Provinciaal Meerjarenprogramma Infrastructuur Energie en Klimaat, PMIEK) als de netbeheerders gezien als kans voor het efficiënter benutten van de bestaande capaciteit (cable pooling, het inzetten van één kabel voor verschillende duurzame opwek). Op dit moment frustrereert de netcongestie en het voorgenomen gewijzigde beleid van de provincie betreffende zonnevelden op landbouwgrond wel de realisatie van onze doelen voor 2030. Met de inzet van windenergie verandert dit niet.

#### **2.5 Onderzoeken impact windturbines**

Aangekondigd is dat medio 2024 de nieuwe algemene landelijke omgevingsregels voor windturbines klaar zijn (12 oktober 2023 openbaar gemaakt ter (internet) consultatie), mede n.a.v. het RIVM onderzoek. Dit naar aanleiding van de gestelde kamervragen hierover aan minister Rob Jetten. Daarnaast is de eerste stap naar nieuwe landelijke windturbinebepalingen de planMER, die als alles naar wens verloopt in Q2 2024 klaar is. Dit document zal de meest actuele kennis

over gezondheidseffecten en andere effecten bevatten. Het gemeentelijke verzoek om de laatste inzichten op gebied van wind af te wachten voor het opstellen en vaststellen van zoekgebieden en bijbehorende kaders is niet gehonoreerd door de provincie. De provincie is hierbij van mening dat er continue onderzoeken zullen zijn en het aanwijzen van mogelijk geschikte gebieden daardoor nooit zal kunnen. De Provincie verwijst naar de projectMER die ten allen tijde bij een initiatief wordt gedaan. In de projectMER zullen altijd de laatste inzichten worden meegenomen op gebied van gezondheid, afstands- en geluidsnormen.

#### **2.6 Leeswijzer**

In hoofdstuk 3 wordt een nadere uitleg gegeven over de energieopgaven van de gemeente Wierden. Vervolgens worden de belangrijkste regionale en landelijke kaders rondom windturbines in hoofdstuk 4 beschreven. Het document sluit af met een voorzet van de uitwerking van de uitgangspunten in ruimtelijke kaders en het proces die gelden in de gemeente Wierden voor grootschalige duurzame energieproductie (hoofdstuk 5).



# 3. Hoeveel elektriciteit moeten we opwekken om in onze behoefte te voorzien in de gemeente Wierden?

## 3.1. Opgave 2030

Het Wierdense doel is het duurzaam opwekken van 495 TJ in 2030 (zie figuur 1). Met de huidige invulling verwacht de gemeente op 530 TJ in 2030 uit te komen. De energie die we dan nodig hebben, is zoveel mogelijk afkomstig van lokale energiebronnen, aangevuld met duurzame energie vanuit Twence.

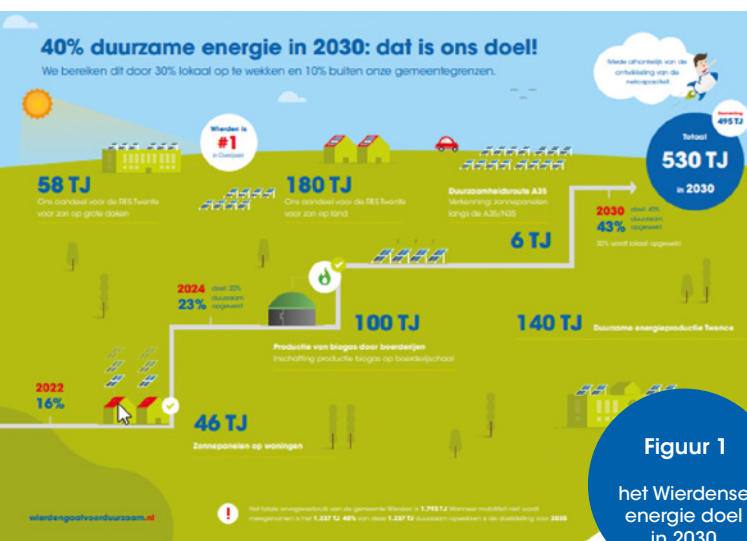
Naast energiebesparing (efficiëntie, isolatie en tegen gaan van verspilling) zal het resterende deel van de elektriciteitsvraag afkomstig moeten zijn uit lokale grootschalige duurzame energiebronnen zoals zonneparken en grote zonnedaken. Daarnaast zetten we in op biogas, geothermie en wellicht in de toekomst op landelijke kernenergie. Op basis van alle landelijke monitoren, trends en verwachtingen is de elektriciteitsvraag in 2030 geschat op ongeveer 952 TJ (een verdubbeling ten opzichte van 2019, 476 TJ). Ons RES Twente 1.0 bod is gericht op het duurzaam opwekken van 50% van het verbruik in 2019 en daarmee dus 238 TJ, oftewel 56 GWh.

## 3.2. Opwek 2022

Om een inschatting te maken van de huidige productie wordt gebruik gemaakt van de

online monitor van de Regionale Energie Strategie Twente Overijssel (RES-Twente, <https://energiestrategietwente.nl/wierden>). In deze monitor worden alle grote duurzame energieproductielocaties bijgehouden. Volgens de monitor wordt in 2022 in de gemeente Wierden ongeveer 14 GWh/ 59,5 TJ geproduceerd en zit er 18 GWh/ 76,5 TJ in de pijplijn. Op dit moment is er daarnaast nog 30 GWh/ 127,5 TJ aan principe verzoeken bekend bij de gemeente. Door de gewijzigde provinciale inzichten omtrent zon op landbouwgronden vallen de principeverzoeken op dit moment sowieso af. De realiseerbaarheid van de 30 GWh in de pijplijn is daarmee nog onduidelijk. Een recent overzicht (1-11-2023), gedeeld met de RES Twente organisatie, geeft aan dat er op dit moment ruim 26 hectare aan zonnevelden gerealiseerd en vergund is. Daarnaast loopt er vanuit de gemeente een verkenning om de mogelijkheden te onderzoeken naar een extra zonnepark van 14 hectare. Het totaal zou hiermee dan uitkomen op ruim 40 hectare aan zonnevelden, in plaats van de afgesproken 50 hectare.

Tevens wordt ook duurzame energie geproduceerd via kleine zonnedaken. Deze hoeveelheid is moeilijker in te schatten, omdat er geen sprake is van een centrale registratie. De provincie Overijssel maakt jaarlijks inschattingen op basis van luchtfoto's. De resultaten worden gepresenteerd via een online dashboard . Volgens het dashboard werd in 2022 in de gemeente Wierden 38 TJ opgewekt via kleine zonnedaken. Volgens het onderzoek van bureau Overmorgen (2021) staat de gemeente Wierden op plek 1 voor opwek op bedrijfsdaken en particuliere daken 28%. Inmiddels is dit percentage gestegen naar 37.7%. Vanuit de RES Twente wordt voortdurend aandacht gevraagd om dit mee te nemen in het bod van de RES.



**Figuur 1**  
het Wierdense energie doel in 2030





### 3.3. Verhouding windenergie en zonne-energie

De meest toegepaste manier van duurzame elektriciteitsproductie in Nederland is via windturbines en zonnepanelen. Beide technieken hebben elk een eigen impact op de omgeving en elektriciteitsnetwerk. Windturbines zijn goed zichtbaar en veranderen het landschap en de beleving buiten. Zonneparken zijn minder zichtbaar maar nemen relatief veel landbouwgrond in beslag. Windturbines hebben een relatief gelijkmatige elektriciteitsproductie, er waait altijd wel wind, terwijl zonnepanelen halverwege de dag en in de zomermaanden een hoge piekproductie hebben. In beide gevallen blijven we afhankelijk van weersinvloeden en geen constante opwek, waarbij voor windenergie de hoeveelheid wind in het oosten beduidend minder is dan langs de kust provincies en in de polder. In RES-verband is onderzoek gedaan naar een acceptabele verhouding van wind- en zonne-energie voor zowel de omgeving als het elektriciteitsnetwerk. Regionaal is afgesproken dat een globale verhouding van 60% windenergie en 40% zonne-energie zal worden nagestreefd. Zonne-energie kan worden opgewekt via zonneparken of zonnedaken. De huidige productie is in onze gemeente 100% ingezet op zonne-energie.

### 3.4. RES-opgave

Bij het vaststellen van de RES-Twente 1.0 heeft de gemeente Wierden consequent aangegeven 56 GWh in 2030 aan duurzame elektriciteit grootschalig te produceren. Zoals aangegeven is dit middels opwek zonne-energie ingevuld. Door de gewijzigde provinciale inzichten op zowel windenergie als zonopwekking brengt de provincie het behalen van de gemeentelijke doelen in gevaar. Het enerzijds sturen op windenergie (aanwijzen clustergebieden) en anderzijds verbieden van zonopwekking op landbouwgrond maakt het voor de gemeente Wierden onmogelijk om invulling te geven aan haar bod in de RES 1.0.

<sup>1</sup> [Dashboard RES Twente](#)

## 4. Regionale en Landelijke kaders (RES Twente, Provincie Overijssel (PPE), Landelijk)

### 4.1 RES Twente

In de RES Twente 1.0. zijn diverse doelen en afspraken vastgesteld. Voor het ruimtelijke kader van de gemeente Wierden zijn de onderstaande afspraken van belang, waarbij de het Wierdense bod 56 GWh bedraagt. Er kan worden geconcludeerd dat we volgens de afspraken werken. Voor een nadere toelichting wordt verwezen naar de RES 1.0.

- Elke gemeente zet zich in om haar 'RES-bod' voor 2030 te realiseren. Waarbij elke gemeente haar eigen werkwijze en tempo bepaald.
- Gemeenten stemmen grote energieprojecten met elkaar af en werken sub regionaal samen.
- Iedere gemeente wijst voor 1 juli 2023 zoekgebieden voor grootschalige energieproductie aan.
- Iedere gemeente zorgt dat inwoners betrokken worden bij de energieplannen en biedt gelegenheid voor participatie. Voorwaarde is minimaal 50% lokaal eigendom.
- Uitkomsten van de onderzoeken RIVM en de PlanMER, die eind 2023 verwacht worden, dienen als onderbouwing voor de RES 2.0.

### 4.2 Provincie Overijssel

Het provinciale beleid rondom windenergie in Overijssel is vastgesteld in de Omgevingsvisie (met o.a. vooruitlopend het Fundament), de Omgevingsverordening en het Provinciaal Programma Energiestrategie (PPE). In de provinciale Omgevingsvisie is de provinciale ambitie vastgelegd. De provincie wil bijdragen aan een klimaatneutraal Nederland in 2050. In het PPE stelt de provincie bij plannen en projecten te sturen op een verhouding van



60% windenergie en 40% zonne-energie op subregionaal niveau.

De provincie wil in ieder geval de bestuurlijke afspraken met het Rijk over het realiseren van windenergie op land nakomen.

De provincie heeft op verzoek van de Provinciale Staten in 2021 [de Windladder 2021](#) opgesteld en gepubliceerd.

De gemeente Wierden heeft niet aan de eis voldaan om voor 1 juli 2023 een zoekgebied aan te wijzen. De gemeente Wierden heeft hiertoe uitstel gevraagd én gekregen, waardoor de provincie niet voornemens is de regie ten aanzien van windenergie over te nemen tot 1-1-2024. Indien een gemeente zelf bevoegd gezag wil blijven, dan is de provincie bereid om dit over te dragen (op het moment van vergunningsaanvraag).

Ook is op 11 oktober 2023 door Provinciale Staten besloten dat een wijziging van de Omgevingsverordening wordt voorbereid voor het gehele grondgebied van de provincie Overijssel. Deze is gericht op aanpassing van de instructieregel "Kwaliteitsimpuls Zonnevelden".

Dit besluit is genomen om gedurende circa een halfjaar het voorgenomen beleid te kunnen ontwikkelen. Het voorbereidingsbesluit geeft de gemeenten de plicht om aanvragen die binnenkomen voor zonneparken op landbouw- en natuurgronden voorlopig aan te houden. In het voorgenomen beleid worden een aantal uitzonderingen meegenomen. Zo maakt de provincie een uitzondering voor initiatieven langs hoofdinfrastructuur (denk aan geluidswallen), op water en boven bestaande verhardingen (parkeerterreinen).

Ook biedt Overijssel ruimte aan kleinschalige lokale initiatieven van grondeigenaren als aanvulling op hun verdienmodel. Over circa een halfjaar zal Provinciale Staten besluiten of het voorgenomen beleid daadwerkelijk wordt

doorgevoerd in de Omgevingsverordening. De gemeente Wierden dient hier een zienswijze op in.

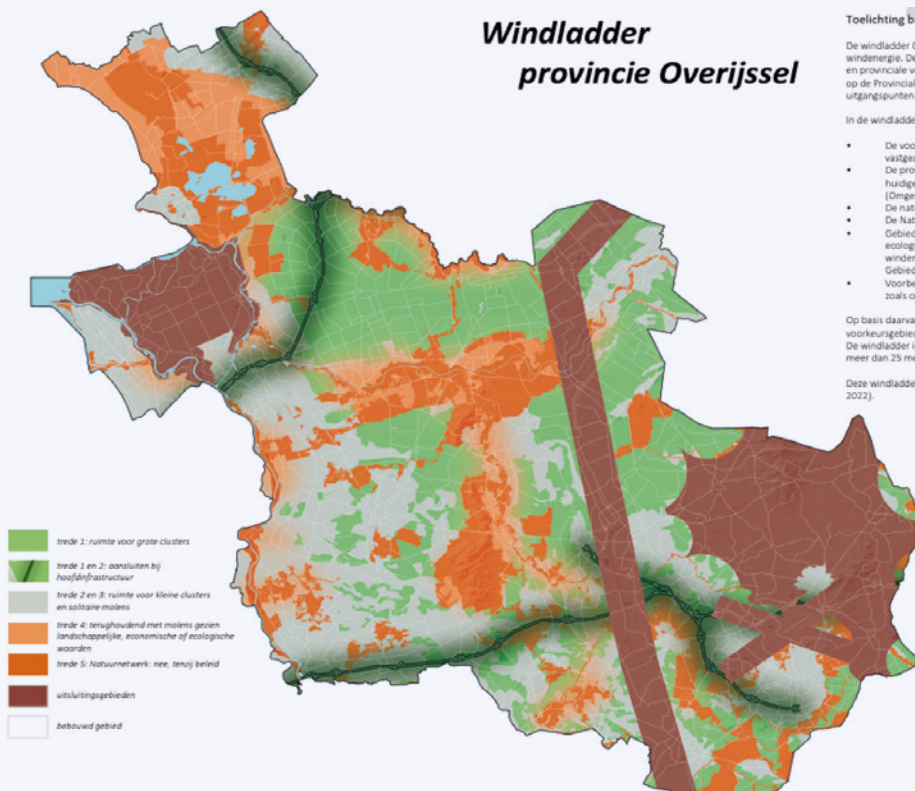
Kortweg betekent dit dat de provincie geen zonnepanelen meer wil toestaan op landbouw- en natuurgrond. Hiermee geeft Overijssel gehoor aan het eigen coalitieakkoord en het verzoek van de rijksoverheid om de groene leefomgeving te ontzien. Bovendien sluit dit aan op de ontwikkelingen rondom het overbelaste elektriciteitsnet. Ook blijkt uit recente cijfers dat extra zonnevelden in de provincie niet meer nodig zijn om de gezamenlijke RES-doelstellingen (1,3 TWh aan zonne-energie in 2030) te halen.

Dit besluit heeft veel impact op de ambitie van de gemeente Wierden en de regio Twente betreffende de invulling van haar RES 1.0 bod van 56 GWh met zonopwekking.

#### 4.2.1 Provinciaal Programma Energie

Het Provinciaal Programma Energiestrategie (PPE) is een vastgesteld instrument van Gedeputeerde Staten om de provinciale ambities uit de Regionale Energiestrategie (RES) te realiseren. De provincie Overijssel twijfelt aan het halen van de afgesproken ambitie, vooral op windenergie. Het programma is een uitwerking van de kaders die door Provinciale Staten zijn/ worden vastgesteld in de Omgevingsvisie en -verordening. Het beschrijft het provinciaal belang als bevoegd gezag voor windprojecten 5-100 MW, de provinciale ambitie als partner van de RES, de verschillende rollen en instrumenten en hoe zij die graag inzetten. Zo is het provinciale windbeleid herijkt in lijn met afspraken in RES 1.0. De provincie heeft een coördinerende en afstemmende rol bij grensoverschrijdende regionale samenwerking. De PPE bevat ook een afwegingskader wanneer van de provinciale bevoegdheden gebruik wordt gemaakt. De provincie geeft aan dat in eerste instantie getoetst wordt of gemeenten zoekgebieden vaststellen inclusief ruimte voor windenergie.

## Windladder provincie Overijssel



### Toelichting bij de Overijsselse windladder (november 2022)

De windladder Overijssel illustreert het provinciale ruimtelijke beleid voor windenergie. De ladder schetst en verduidelijkt de huidige mogelijkheden en provinciale voorkeuren voor windprojecten. Deze ladder is gebaseerd op de Provinciale Omgevingsvisie en Omgevingsverordening 2022 en de uitgangspunten voor wind die in 2021 in de RESsen zijn vastgelegd.

In de windladder zijn samengebracht:

- De voorkeursvolgorde in opstellingen, zoals opgenomen in de vastgestelde RESsen 1.0;
- De provinciale uitsluitingsgebieden, zoals onderdeel van het huidige Omgevingsbeleid (Omgevingsvisie en Omgevingsverordening);
- De nationale uitsluitingsgebieden;
- De Natura 2000- en NNN-gebieden;
- Gebieden met hoge economische, landschappelijke of ecologische waarden die van belang zijn bij afwegingen rond windenergie, gebaseerd op de Omgevingsvisie en Catalogus Gebiedskenmerken;
- Voorbeelden van opstellingen die aansluiten bij het landschap, zoals opgenomen in ontwerp-onderzoek voor de RESsen.

Op basis daarvan geeft de ladder een ruimtelijk beeld van voorkeursgebieden en voorkeursopstellingen voor windmolensprojecten. De windladder is van toepassing op windturbines met een tighoogte van meer dan 25 meter.

Deze windladder biedt duidelijkheid over het huidige beleid (november 2022).

provincie 

### 4.2.2 Windladder 2021

Op 9 november 2021 is de Windladder 2021 vastgesteld door GS en is gebaseerd op het provinciale beleid uit de Omgevingsvisie en afspraken uit de RES-sen Twente en West-Overijssel. De Windladder verduidelijkt de huidige (on)mogelijkheden en provinciale voorkeuren voor windprojecten.

In de Windladder zijn voorwaarden gesteld, welke tezamen een ruimtelijk beeld van de voorkeursgebieden en voorkeursopstellingen weergeven.

- Voorkeursvolgorde in opstellingen (conform afspraken RES 1.0).
- Uitsluitingsgebieden (uit provinciaal Omgevingsvisiebeleid).
- Gebieden met hoge economische, ecologische of landschappelijke waarden (Omgevingsvisie en catalogus gebiedskenmerken).

### 4.2.3 Motie Grip op Wind (Provinciale Staten) en voorgenomen provinciaal windbeleid

Provinciale Staten hebben op 21 juni 2023 de motie Grip op Wind aangenomen, waarin ze

Gedeputeerde Staten op hebben geroepen om:

- Regie te nemen én richting te geven over het aandeel windenergie in Overijssel.
- Om vóór 1 juli 2023 een besluit te nemen over een ruimtelijk afwegingskader (c.q. beleidsregels) voor windenergie.
- Ernaar te streven dat minimaal 50% lokaal eigendom bij nieuwe en lopende windinitiatieven wordt gegarandeerd.

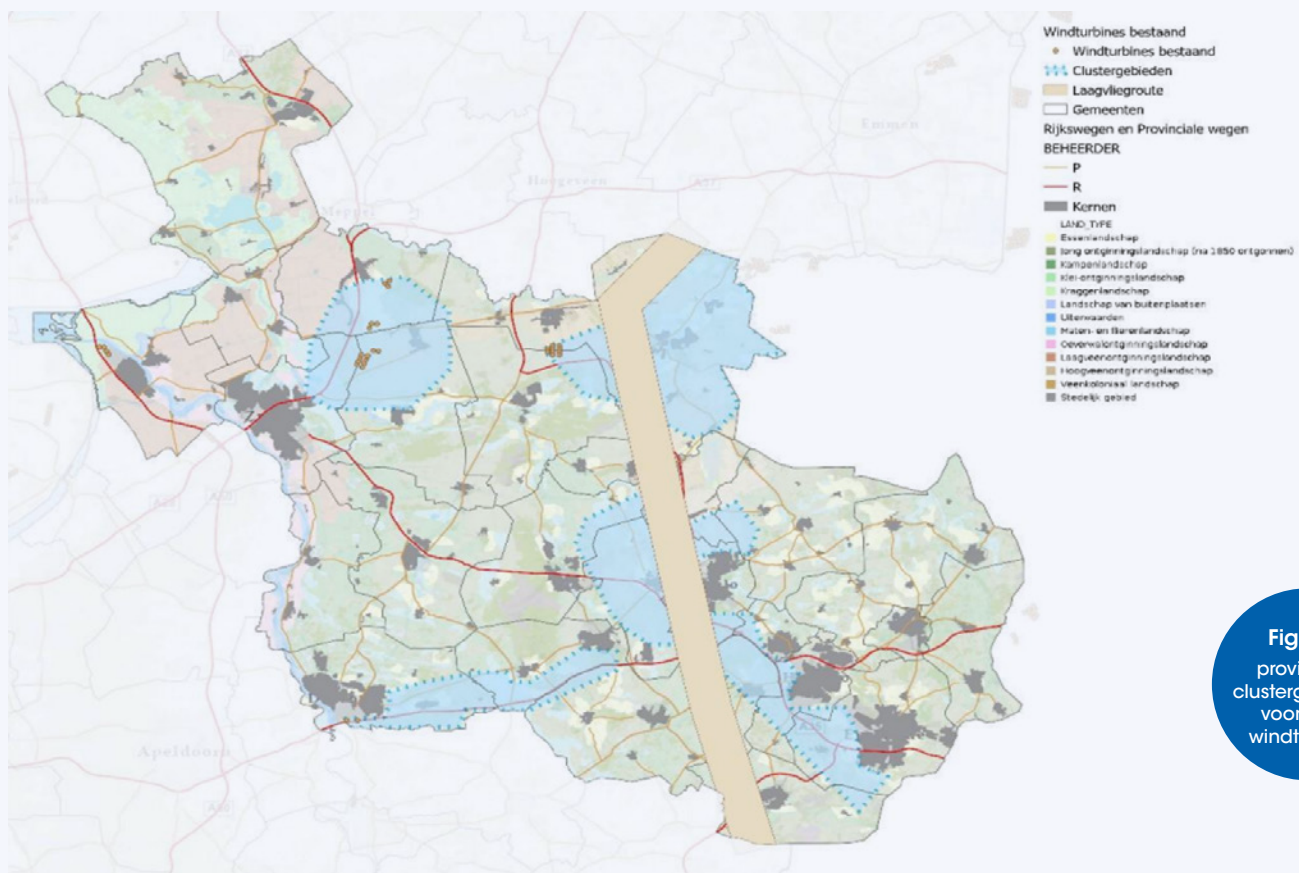
Hiertoe heeft de provincie bepaald dat het PPE van kracht blijft en aangevuld wordt met de uitwerking van ruimtelijke kaders in voorgenomen provinciaal windbeleid. Dit wordt in een nieuwe PPE vastgelegd, welke naar verwachting begin 2024 aan PS ter besluitvorming wordt voorgelegd.

De provincie wil windturbines zoveel mogelijk in vier grote clustergebieden concentreren. Binnen landschappen die zich, volgens de provincie, daarvoor lenen. De provincie wil daarmee geen medewerking meer verlenen aan verspreid liggende, losse windturbines in het landschap.

De provinciale voorkeur gaat uit naar grootschalige opwekking van windenergie op weloverwogen plekken, passend in het

landschap en in de buurt van de gebruikers en het bestaande netwerk (trede 1 en 2). Trede 3 van de windladder biedt de mogelijkheid voor een klein aantal windturbines of een solitaire windmolen, verspreid over de gemeente. Om te zorgen dat gebieden ruimtelijk gezien optimaal worden benut, wordt binnen de voorkeursgebieden voor grootschalige clustering geprobeerd een optimale invulling te geven aan het gebied. Dit houdt in dat projecten die kleiner zijn dan de ruimtelijke potentie zo vormgegeven worden, dat toekomstige projecten niet belemmerd worden. De onderstaande kaart (figuur 2) geeft de provinciale clustergebieden

voor windturbines weer. In het verdere RES-proces worden de gebieden nader uitgewerkt. In de provinciale omgevingsvisie zal de uitkomst van het RES-proces worden opgenomen. Dat betekent dat de locaties op deze kaart nog kunnen veranderen. Door de Provincie is dit het meest recente kaartje dat is vrijgegeven. Daar worden gebieden benoemd voor grote clusters. Ook de gemeente Wierden is onderdeel van een cluster. Op het moment van schrijven is er nog geen duidelijkheid hoe deze clusters tot stand zijn gekomen.



**Figuur 2**  
provinciale clustergebieden voor grote windturbines

### 4.3 Landelijke kaders

Landelijk geldende normen voor windparken ten aanzien van geluid, slagschaduw en veiligheid waren voorheen opgenomen in het Activiteitenbesluit milieubeheer. De Raad van State heeft op 30 juni 2021 uitgesproken dat de normen vanuit het Activiteitenbesluit niet gehanteerd mogen worden voor een clustering van minimaal drie windturbines. Door het wegvallen van de landelijke milieunormen

moeten initiatieven voor windprojecten van drie of meer momenteel getoetst worden aan lokaal op te stellen normen. Deze situatie blijft in stand tot het Rijk nieuwe landelijke milieunormen heeft vastgesteld.

Op 12 oktober 2023 heeft het ministerie van I&W concept ontwerp milieunormen voor windturbines gepubliceerd. Deze zijn in concept en worden ter consultatie en ter parlementaire

behandeling voorgelegd, waardoor ze nog kunnen wijzigen. Naar verwachting worden de nieuwe landelijke normen in de loop van 2024 vastgesteld. Op hoofdlijnen gaan deze landelijke normen in op:

- Afstandsnorm van twee keer de tiphoogte tussen de windturbine en een windturbinegevoelig gebouw (o.a. woon- en zorgfunctie);
- Geluidsnormen;
- Slagschaduw;
- Obstakelmarkering en -verlichting;
- Lichtschittering.

#### 4.3.1 Gedragscode

Een brede coalitie van wind-, bewoners-, natuur- en milieuorganisaties heeft de richtlijnen vernieuwd voor het plaatsen van windturbines op het land. Dit staat in de Gedragscode Acceptatie & Participatie Windenergie op Land. Uitgangspunt van de gedragscode is om alle belanghebbenden in een zo vroeg mogelijk stadium te betrekken in de planvorming, zodat zij volwaardig kunnen meepraten over onder meer zichtbare veranderingen in het landschap en hun participatie. De gedragscode helpt om op zorgvuldige manier te betrekken die belang heeft, alle belangen af te wegen en samen tot oplossingen te komen.

## 5. Beleidskaders windenergie en uitkomsten technische en ecologische verkenning

### 5.1 Wat willen we bereiken met gemeentelijke kaders?

Windenergie levert een bijdrage aan de verduurzaming van de energievoorziening. Initiatieven voor windenergie roepen echter ook veel vragen op; onder meer over gezondheid, geluid, slagschaduw en uitzicht. De inpassing van windenergie dient te gebeuren op een

verantwoorde manier, met oog voor natuur, landschap, leefbaarheid en het eerlijk verdelen van lusten en lasten. Het uitgangspunt is dat wij als gemeente regie willen houden. Echter de vraag: indien initiatieven zich aandienen hoe mogen eventueel windturbines in onze gemeente ontwikkeld worden, is er één die nader ingevuld dient te worden.

We hebben onszelf als primair uitgangspunt gesteld: "We houden zoveel als mogelijk regie op eventuele windturbine(s) binnen onze gemeente". Op deze manier kunnen we de belangen van de inwoners en ondernemers het beste behartigen. We hebben hierin een 'zorgplicht' naar onze inwoners en de gezamenlijke (ruimtelijke) opgaves. Deze plicht komen we na door duidelijke beleidskaders grootschalige windenergie vast te stellen.

### 5.2 Waarover gaan we aanvullende kaders opstellen?

**NIET** over de regionale: OF-vraag.

**WEL** over de gemeentelijke: HOE-vraag, o.a.:

De gemeenteraad wordt voorgelegd kennis te nemen van de uitkomsten van het technische en ecologische onderzoek en om vervolgens geen zoekgebieden aan te wijzen maar wel windbeleid vast te stellen. Bij mogelijke initiatieven vanuit Provincie en initiatiefnemers is het van belang om kaders te hebben. Middels beleidsuitgangspunten worden voorwaarden vastgesteld ten aanzien van:

- Financiën en financiële participatie.
- Invulling lokaal eigendom en zeggenschap.
- Project- versus beleidsparticipatie.
- Inpassingskaders en samenhang met andere opgaven.
- Mitigatie milieueffecten.
- Samenhang met andere opgaven - koppelkansen.
- Opstellingen (cluster, lijn, losse bakens).

#### 5.2.1 Financiën en financiële participatie

Een van de pijlers in de gemeente Wierden is een goede samenwerking tussen inwoners, bedrijven en overheid. De uitwerking hiervan vereist onder meer een eerlijke verdeling van de lusten en de lasten van de energietransitie.

De energietransitie is namelijk een gezamenlijk opgave. Iedereen moet daaraan kunnen bijdragen en meedoen. De gemeente hecht daarbij grote waarde aan lokaal zeggenschap/eigendom en een breed draagvlak.

Een van de manieren om draagvlak te realiseren is financiële participatie. Inwoners geven tijdens diverse afstemmingen en enquêtes aan dat het belangrijk is dat naast de lasten ook de lusten zoveel mogelijk lokaal moeten blijven. Door de financiële participatie van een project kunnen omwonenden minder hinder daarvan ervaren, omdat zijzelf daar direct bij betrokken zijn en daarvan profiteren. Daarmee heeft financiële participatie het voordeel dat de potentiële hinderlijkheid voor de omgeving van milieueffecten door een project afneemt. Als gevolg daarvan draagt financiële participatie bij aan de aanvaardbaarheid van een wind- of zonnepark.

Voor initiatiefnemers gelden daarom kaders voor financiële participatie die aansluiten bij de "Oplegger & factsheet Bevoegdheden overheden bij procesparticipatie en financiële participatie". De factsheet<sup>3</sup> is tot stand gekomen in opdracht van het ministerie van Economische Zaken en Klimaat en in afstemming met het Nationaal Programma RES, het ministerie van Binnenlandse Zaken en Koninkrijksrelaties, IPO, VNG, Unie van Waterschappen, de NVDE, Holland Solar, NWEA, Energie Samen en de Participatiecoalitie.

Bij financiële participatie investeert de omgeving, vaak na financial close, in het project en/of ervaart de voordelen van de opbrengsten van het project. Door dit na financial close te doen zijn zowel de risico's als de opbrengsten lager. Opties beschreven in de participatiewaaijer zijn:

- Mede-eigenaarschap (via vereniging, coöperatie, stichting of andere vorm) of financiële deelneming (d.m.v. obligaties of aandelen). Dit vraagt doorgaans een investering van de omgeving.
- Een omgevingsfonds, (volledig of gedeeltelijk) gevuld door de initiatiefnemer, kan ervoor zorgen dat een deel van de opbrengsten ten goede komen aan de kwaliteit van de

omgeving of aan maatschappelijke doelen in de buurt. Het omgevingsfonds kan in de gemeente Wierden wel worden beheerd door het bevoegd gezag.

- Een omwonendenregeling, in de vorm van verduurzaming bijvoorbeeld van de woning of korting op groene stroom

### 5.2.2 Lokaal eigendom en zeggenschap

Naast financiële participatie kent de gemeente Wierden ook het zogenaamde lokaal eigendom. Dit gaat over eigenaarschap, zeggenschap en economisch en democratische toegang tot projecten. Met de bedoeling om de lokale omgeving de mogelijkheid te bieden om zeggenschap te hebben over een opgave c.q. project. Dit geldt voor zowel de ontwikkeling, inpassingsbepalingen (denk o.a. aan landschappelijke inpassing) van projecten als voor de revenuen en investeringen die voortkomen uit de projecten (voor financial close<sup>4</sup>, waarbij de risico's, maar ook de opbrengsten vaak hoger zijn). Door de omgeving zeggenschap te geven, kan er binnen het project ook een eerlijke verdeling van lusten en lasten worden afgesproken. Uit diverse studies én praktijkvoorbeelden blijkt dat dit positief bijdraagt aan meer maatschappelijke acceptatie. Dit conform de uitgangspunten zoals opgenomen in de Handreiking Lokaal Eigendom RES Twente van januari 2022.

Lokaal eigendom betekent dat inwoners en ondernemers collectief (geheel of gedeeltelijk) eigenaar zijn van de installatie van een windproject, meestal in de vorm van een energie- of dorpscoöperatie, en zeggenschap hebben over (de ontwikkeling van) het project, inclusief (een deel van) de opbrengsten. Eigenaarschap houdt dus ook in dat het burgercollectief een financieel risico loopt. Lokaal eigendom wordt in dit geval voor financial close bedoeld, waarbij niet alleen sprake is van een hoger risico, maar ook meer opbrengsten na waarde sprong van het initiatief.

<sup>3</sup> [Factsheet NP RES](#)

<sup>4</sup> [Wanneer alle contracten zijn ondertekend en de financiering van het project is vastgelegd en de rente is afgedekt met een hedge, is de financial close rond.](#)

In de gemeente Wierden stellen we als eis dat er 100% lokaal eigendom nagestreefd moet worden met een ondergrens van minimaal 75%. Wanneer initiatiefnemers zich hierin niet kunnen conformeren en de provincie vragen het initiatief over te nemen, dient er minimaal 60% lokaal eigendom gerealiseerd te worden. Deze ondergrens van 60% is meer in verhouding bij de impact die windturbines op de omgeving hebben t.o.v. zonneparken, waar de ondergrens in Wierden op 50% ligt.

Het gemis aan lokaal eigendom wordt in deze gevallen of aan de gemeente aangeboden om vanuit een nog op te richten entiteit eigenaar te worden met een meerderheidsbelang of door initiatiefnemer jaarlijks afgedragen aan het duurzaamheidsfonds van de gemeente.

De gemeente Wierden heeft zich ten doel gesteld om een verkenning uit te voeren naar een eigen gemeentelijk energiebedrijf en daarmee 100% lokaal eigendom te bewerkstelligen. Deze verkenning gaat in op zowel grootschalige opwek (zon en wind) als biogas. Mocht om welke reden ook dit niet te realiseren zijn dan zal de gemeente Wierden op zoek gaan naar partners en/ of een alternatieve invulling hiervan.

### **5.2.3 Project- versus beleidsparticipatie**

Het is van belang om bij participatie en het bepalen van de gewenste route en activiteiten grofweg twee vormen van participatie uit elkaar te houden. Dit omdat beide vormen een andere aanvliegeroute en doel hebben. We maken onderscheid tussen:

- Beleids(proces)participatie en
- Projectparticipatie.

### **Beleidsparticipatie**

Om de zorgen en wensen van onze inwoners, ondernemers, belanghebbenden, etc. goed mee te nemen in de afwegingen die we als gemeente moeten maken omtrent windenergie is er op 28 september een openbare bijeenkomst georganiseerd, zijn er verschillende gesprekken gevoerd met verschillende belangenorganisaties (zijnde Tegenwind, een collectief van omwonenden Wierdense Veld en

natuurorganisaties), zijn er enquêtes uitgezet via het platform "Wierden ik praat mee" en breed binnen de gemeente Wierden.

In de bijlagen is terug te zien wat is opgehaald tijdens deze verschillende participatiemomenten.

De belangrijkste en meest voorkomende zorg is gericht op gezondheid voor mens en dier. Zeer laag frequent geluid is bijvoorbeeld één van deze onderwerpen, die door inwoners is benoemd.

### **Projectparticipatie**

Dit betreft de wijze waarop inwoners, betrokkenen en belanghebbenden worden meegenomen in het gebiedsproces bij het concretiseren van een windproject. Deze participatie bestaat o.a. uit het voeren van een gebiedsproces vanuit het actief informeren van stakeholders en inwoners én het ophalen van input over het concrete project. Bijvoorbeeld via avonden, een omgevingsadviesraad en klankbordgroepen. Ook hiervoor zijn in het provinciaal beleid de contouren opgenomen wat men vanuit de provincie verstaat onder een projectparticipatie c.q. een gebiedsproces. Hierbij wordt daarmee ook in de geest van de Omgevingswet gewerkt. Deze contouren neemt de gemeente Wierden over.

### **5.2.4 Inpassingskaders en samenhang met andere opgaves**

Windturbines zijn landschappelijk niet inpasbaar vanwege de grote hoogte van de turbines. Daarvoor gelden de reguliere compensatie-instrumenten (Kwaliteitsimpuls Groene Omgeving).

We willen dat de inpassing in het landschap zorgvuldig gebeurt en dat de impact op gezondheid, natuur en het landschap zo klein mogelijk blijft. De locatiekeuze voor grootschalige opwek en opslag van energie, als onderdeel van het omgevingsbeleid (in het Fundament voor de nieuwe Omgevingsvisie) baseert de provincie op een aantal leidende principes. Relevant in kader van energie en wind zijn daarbij: zuinig zijn met ruimte (meervoudig ruimtegebruik) en voortbouwen op sterke netwerken (koppelen vraag en aanbod). De

volgende ruimtelijke principes staan in de vastgestelde RES 1.0 en zijn uitgangspunt bij het aanwijzen van zoekgebieden:

- Koppeling van energievraag en aanbod.
- Ruimtelijke meekoppelkansen.
- Energieopwekking langs hoofdinfrastructuur.
- Ontzien van waardevolle gebieden, zoals opgenomen in de catalogus gebiedskenmerken Overijssel.
- Clustering in de daarvoor geschikte landschappen, zoals opgenomen in de windladder.

Aanvullend hierop voor de gemeente Wierden geldt het volgende:

- De minimale<sup>5</sup> afstand tot woningen bedraagt 500 meter.
- De minimale<sup>6</sup> afstand tot woonkernen c.q. kwetsbare objecten bedraagt 1000 meter.
- Molenaarswoningen worden niet toegestaan vanuit het principe dat alle woningen kwetsbaar zijn.
- Clusteringseis van windturbines binnen en buiten het door de provincie aangewezen clustergebied, met een ondergrens van minimaal 4 windturbines en maximaal 1 cluster in de gemeente Wierden.
- De opstelling is passend in het landschap en kan een cluster, lijn of grid opstelling bevatten. De zogenaamde "familie van solitaire turbines" wordt daarmee uitgesloten in de gemeente Wierden.
- Natura 2000 en ook NNN gebieden zijn uitgesloten in de Gemeente Wierden
- Weidevogel- en foerageergebieden zijn uitgesloten in de Gemeente Wierden
- Verbindingszones tussen natuurgebieden zijn uitgesloten in de Gemeente Wierden, waarbij we rekening houden met de verbindingszones zoals in het fundament beschreven. Om verstoring van flora en fauna te voorkomen hanteren we hier een minimale afstandsnorm van 500 meter (zie ook Onderzoek Witteveen & Bos afbeelding 4.8, pagina 48).
- Alleen in jong ontginningslandschap zijn windturbines mogelijk ter bescherming van cultuur historisch landschap en landschap

met hogere natuurwaarden in onze gemeente

- De gezondheid van onze inwoners staat voorop. Om die reden zullen wij aandringen op meer onderzoek naar de gezondheidseffecten van windturbines.

### 5.2.5 Mitigatie milieueffecten

Windturbines veroorzaken milieueffecten. Zolang het Activiteitenbesluit milieubeheer buiten werking is gesteld en de nieuwe landelijke normen nog niet zijn vastgesteld, stellen we gemeentelijke normen voor slagschaduw, obstakelverlichting en externe veiligheid. Deze normen worden op de lokale situatie toegespitst, conform de uitspraak van de Raad van State van jl. Naast het stellen van normen treedt de gemeente bij een toekomstig initiatief in overleg met de initiatiefnemer en de omgeving, middels het gebiedsproces, om specifieke afspraken te maken om hinder van o.a. geluid, slagschaduw en verlichting zoveel als mogelijk te beperken c.q. mitigeren.

### 5.3 Uitkomsten technische en ecologische verkenning windenergie gemeente Wierden

In juni 2023 heeft de gemeente Wierden een uitvraag gedaan voor het uitvoeren van een technisch en ecologisch onderzoek naar potentiële zoekgebieden voor windenergie. Bijzonder aan deze uitvraag is dat naast het technische onderzoek het onderdeel ecologie een belangrijke positie heeft gekregen. Het doel van het onderzoek is op de volgende wijze samen te vatten: Voorzie de gemeente van beslisinformatie om eventuele zoekgebieden vast te kunnen stellen. Daarnaast ondersteunt deze informatie het op te stellen windbeleid. De uitkomsten van deze verkenning zijn op 3 november 2023 gedeeld met de gemeente. Deze uitkomsten liggen ten grondslag aan de vraag: 'Waar in de gemeente Wierden vinden wij windturbines, technisch gezien, toepasbaar'. De uitkomsten van dit onderzoek zijn onderdeel van het windbeleid en worden in die hoedanigheid verwerkt in het voorliggende windbeleid.

<sup>5</sup>Tenzij de tiphoogte hoger is dan 250 meter, dan geldt het principe twee keer tiphoogte als afstandsnorm

<sup>6</sup>Tenzij de tiphoogte hoger is dan 250 meter, dan geldt het principe vier keer tiphoogte als afstandsnorm





### Opbouw verkenning

Om een goed, compleet en onderbouwd technisch en ecologisch onderzoek te doen naar windenergie in de gemeente Wierden, is in eerste instantie gekeken naar de wettelijke kaders en de beleidskaders van de gemeente Wierden. Hiermee is inzicht gegeven in de ruimtelijke belemmeringen. Onderdeel hiervan zijn de op 12 oktober 2023 ter inzage gelegde nieuwe normeringen voor windturbines.

Op basis van de oorspronkelijke uitvraag, waarbij Witteveen & Bos reeds rekening hield met verschillende afstandsnormen, was de nieuwe normering van minimaal twee keer tiphoogte eenvoudig toe te passen in het onderzoek. Hierbij zijn we uitgegaan van een gemiddelde tiphoogte van 250 meter. Dit op basis van de bij de gemeente Wierden bekende initiatieven, binnen en buiten de gemeentegrenzen. De initiatieven kennen bij de kleinste turbines momenteel een tiphoogte van 240 meter en de hoogste turbines een tiphoogte van 280 meter. De daadwerkelijke afstandsbepaling tot eventuele windturbines is uiteraard afhankelijk van de daadwerkelijke tiphoogte maal twee.

Naast alle relevante ruimtelijke belemmeringen is o.a. ook gekeken naar waterwingebieden, het energiegebruik en bestaande energie-

infrastructuur. De laatste hoofdstukken gaan in op de ecologische en landschappelijke verdieping.

### Samenvatting/ conclusie onderzoek

Met de onlangs gepubliceerde nieuwe normeringen, waaronder de minimale afstand van twee keer de tiphoogte tot windturbines, aangevuld met de beleidskeuze van de gemeente Wierden om tot woonkernen/ kwetsbare objecten (definitie conform de BEVI i.h.k.v. kwetsbare objecten) een afstand van vier keer de tiphoogte, en minimaal 1000 meter, aan te houden is er niet veel ruimte voor grootschalige windturbines. Het reeds eerder aangewezen voorlopig en indicatief zoekgebied Wierdense veld lijkt op basis van ruimtelijke aspecten mogelijkheden te bieden. Op deze locatie zijn echter dusdanig veel ecologische/ zachte belemmeringen dat ook hier is gekozen dit gebied niet als zoekgebied aan te wijzen. De minimale afstand van 1000 meter tot woonkernen/ kwetsbare objecten vind zijn eerste oorsprong nog uit de technische verkenning RES 1.0 (expert judgement). Omliggende gemeenten, waaronder het zogenaamde ATT gebied, hanteren deze afstand ook, waarbij de provincie onderdeel is van dit gebiedsproces en heeft ingestemd met deze afstand.



#### **5.4 Reactie vanuit het college op het onderzoek**

Het college stelt op basis van het opgeleverde technisch en ecologische onderzoek, uitgevoerd door Witteveen & Bos en aangevuld met bovenstaande toelichting, de gemeenteraad voor geen zoekgebieden aan te wijzen in de gemeente Wierden.

Het onderzoek met de gehanteerde afstandsnormen, de harde en zachte belemmeringen en de Wierdense beleidskeuzes, heeft uitgewezen dat er geen geschikte locaties voor windturbines in de gemeente zijn aan te wijzen.

In de gemeente Wierden hebben we reeds te maken met enorme uitdagingen, waarbij ook de vraag naar ruimte een belangrijke rol vervult. Extensivering van de landbouw, natuurdoelstellingen, ruimte voor woningbouw en bedrijventerreinen, optimalisatie infrastructuur en niet te vergeten de waterwinning voor een groot deel van Twente in onze gemeente vraagt ons om keuzes te maken.

Verder staat de gezondheid van onze inwoners, een gezonde leefomgeving voor zowel mens als dier, ten allen tijde voorop. We hanteren hierbij de prioritering; gezondheid, flora en fauna en

landschap. Dit vraagt om meer onderzoek naar de effecten van windturbines op de omgeving.

Tot slot gaat het college graag in gesprek met de Provincie om de mogelijkheden van zon op land te bespreken in lijn met de koers van de Provincie. Hiervoor is onlangs al een eerste voorzet gedaan richting de RES Twente organisatie in de vorm van een overzicht van reeds in procedure zijnde projecten en wenselijke projecten. Het college beraamt zich daarnaast nog op het indienen van een zienswijze op het voorgenomen zonbeleid van de Provincie.